

EPSON

EMP Link 21L

Bedienungsanleitung

Zur Beachtung

1. Unerlaubte Vervielfältigung eines Teils oder des gesamten Inhalts dieser Software ist strengstens untersagt.
2. Änderungen hinsichtlich des Inhalts dieser Software können ohne vorausgehende Ankündigung erfolgen.
3. Der Inhalt dieser Software wurde in unausgesetzter Bemühung um Gewährleistung höchster Perfektion erstellt. Falls es aber dennoch zweifelhafte Punkte oder Fehler und versehentliche Auslassungen etc. geben sollte, ersuchen wir Sie, uns diesbezüglich zu benachrichtigen.
4. Wir bitten um Ihr Verständnis, dass die SEIKO EPSON CORPORATION hinsichtlich des Einflusses der Resultate der Anwendung unbeachtet Punkt 3 keine Verantwortung übernehmen kann.
5. Darüber hinaus bitten wir um Ihr Verständnis, dass auch bei unsachgemäßem Gebrauch bzw. nicht dieser Anleitung entsprechender Behandlung dieses Produkts sowie ferner bei infolge von Reperaturen oder Abänderungen durch andere als EPSON bzw. seitens von EPSON bestimmte Dritte hervorgerufene Schäden etc. von Seiten der SEIKO EPSON CORPORATION keine Verantwortung übernommen werden kann.
6. Die SEIKO EPSON CORPORATION kann keine Verantwortung übernehmen für den Fall, dass infolge der Installation von anderem wahlweisen Zubehör als Originalprodukten von EPSON oder von EPSON anerkannten Produkten Schäden oder Probleme auftreten. Reperaturen in einem solchen Fall sind kostenpflichtig.

Warenzeichen

Windows und Windows NT sind Warenzeichen bzw. eingetragene Warenzeichen von Microsoft USA in den Vereinigten Staaten von Amerika bzw. in anderen Ländern.

Macintosh ist das eingetragene Warenzeichen von Apple Computer, Inc.

Adobe und Acrobat sind eingetragene Warenzeichen von Adobe Systems Inc.

EPSON ist das eingetragene Warenzeichen von SEIKO EPSON Corp.

Andere hier vermerkte Produkte werden ausschließlich zum Zweck der Identifikation verwendet und mögen Warenzeichen der jeweiligen Eigentümer sein. EPSON verzichtet auf jegliche Rechte an diesen Warenzeichen.

Inhalt

1	Über EMP Link 21L	4
1.1	Was ist EMP Link 21L ?	4
1.2	Betriebsumgebung	5
1.3	Unterstützte Projektoren	6
1.4	Zur Benutzung dieser Bedienungsanleitung	6
2	EMP Link 21L installieren	7
2.1	Für Windows	7
2.2	Für Macintosh	9
3	EMP Link 21L deinstallieren	10
3.1	Für Windows	10
3.2	Für Macintosh	10
4	EMP Link 21L benutzen	11
4.1	EMP Link 21L starten (für Windows)	11
4.2	EMP Link 21L starten (für Macintosh)	11
4.3	Benutzung der Werkzeug-Leiste	12
4.4	EMP Link 21L beenden (für Windows)	16
4.5	EMP Link 21L beenden (für Macintosh)	16
5	Bei Auftreten von Problemen	17
5.1	Die Kommunikation mit dem Projektor ist nicht möglich.	17
5.2	Die Benutzerlogo-Datei kann nicht heruntergeladen werden.	17
Anhang A	Über den EPSON Projektor USB-COM Driver	18
A.1	Betriebsumgebung	18
A.2	EPSON Projektor USB-COM Driver installieren	19
A.3	EPSON Projektor USB-COM Driver deinstallieren	21

1 Über EMP Link 21L

1.1 Was ist EMP Link 21L ?

EMP Link 21L ist eine Anwendung zur Kontrolle eines an Ihren Computer angeschlossenen SEIKO EPSON Projektors.

Im wesentlichen bietet die Anwendung folgende zwei Funktionen:

- Kontrolle des Projektors

Sie können den Projektor über den angeschlossenen Computer kontrollieren und für die vom Projektor projizierten Bilder verschiedene Einstellungen ändern.

- Einstellung eines Benutzerlogos

Sie können dazu eine Datei auswählen, den Zoom-Wert anpassen und sie dann als Benutzerlogo zum Projektor senden.

1.2 Betriebsumgebung

EMP Link 21L läuft in den folgenden Umgebungen:

Für Windows

OS	Windows 95/98/Me/NT 4.0/2000
CPU	Intel Pentium 166 MHz oder darüber
Speicher	32 MB verfügbarer Arbeitsspeicher oder darüber
Festplatte	5 MB verfügbarer Speicherplatz oder darüber
Anschluss	Einer der folgenden Anschlüsse wird benötigt: <ul style="list-style-type: none">- Serieller Anschluss- USB-Anschluss (für Windows 98/Me/2000)

In der folgenden Tabelle sind die Anschlüsse aufgeführt, die vom jeweiligen Betriebssystem unterstützt werden.

OS	Serieller Anschluss	USB-Anschluss
Windows 95	unterstützt	-
Windows 98	unterstützt	unterstützt
Windows Me	unterstützt	unterstützt
Windows NT 4.0	unterstützt	-
Windows 2000	unterstützt	unterstützt

Hinweis: Für die Benutzung von EMP Link 21L über einen USB-Anschluss müssen Sie zusätzlich einen bestimmten Treiber installieren (EPSON Projector USB-COM Driver). Einzelheiten über den EPSON Projector USB-COM Driver finden Sie im Anhang A in dieser Bedienungsanleitung unter "EPSON Projector USB-COM Driver".

Für Macintosh

OS	MacOS 8.6 bis 9.1
CPU	Power PC oder darüber
Speicher	32 MB verfügbarer Arbeitsspeicher oder darüber
Festplatte	5 MB verfügbarer Speicherplatz oder darüber
Anschluss	Einer der folgenden Anschlüsse wird benötigt: <ul style="list-style-type: none">- Serieller Anschluss- USB-Anschluss

Hinweis: Bei der Installation von EMP Link 21L auf Ihrem Macintosh-Computer wird der benötigte Treiber (EPSON Projector USB-COM Driver) automatisch mitinstalliert. Einzelheiten über den EPSON Projector USB-COM Driver finden Sie im Anhang A in dieser Bedienungsanleitung unter "EPSON Projector USB-COM Driver".

1.3 Unterstützte Projektoren

EMP Link 21L kann mit SEIKO EPSON Projektoren verwendet werden, die ESC/VP 21 Steuerbefehle unterstützen.

1.4 Zur Benutzung dieser Bedienungsanleitung

In den Illustrationen dieser Bedienungsanleitung wird die Benutzung von EMP Link 21L beispielhaft bei der Verwendung von Windows 98 dargestellt. Wenn Sie ein anderes Betriebssystem als Windows 98 verwenden, werden sich die Abbildungen der Bildschirmfenster in dieser Anleitung teilweise von dem unterscheiden, was Sie tatsächlich auf Ihrem Computer-Bildschirm sehen. Dies beeinträchtigt jedoch nicht den Betrieb. Sollte sich eine Funktion aufgrund des unterschiedlichen Betriebssystems unterscheiden, wird darauf in dieser Anleitung hingewiesen.

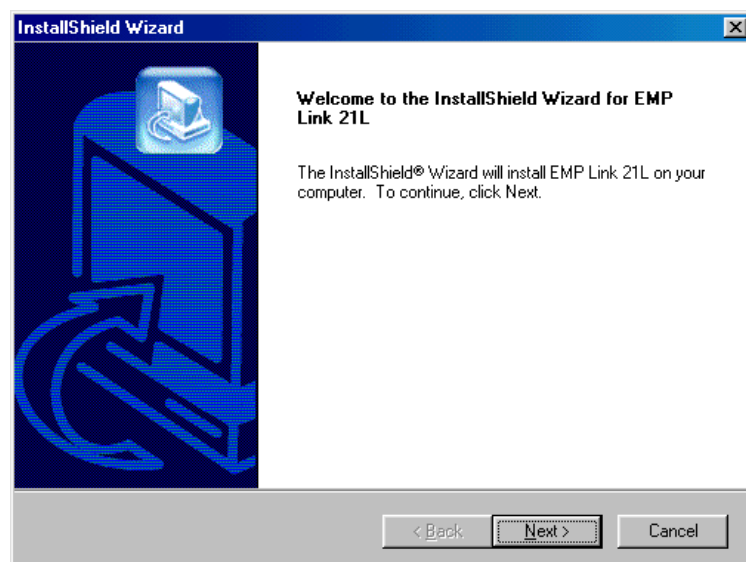
2 EMP Link 21L installieren

Dieses Kapitel beschreibt, wie Sie EMP Link 21L installieren.

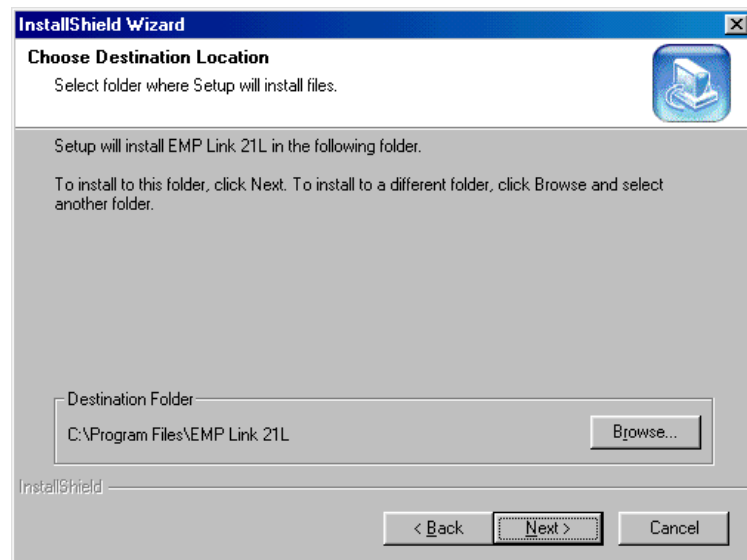
2.1 Für Windows

Folgen Sie dem unten beschriebenen Verfahren, um EMP Link 21L zu installieren. Achten Sie darauf, zuerst jegliche noch laufende Anwendung zu beenden.

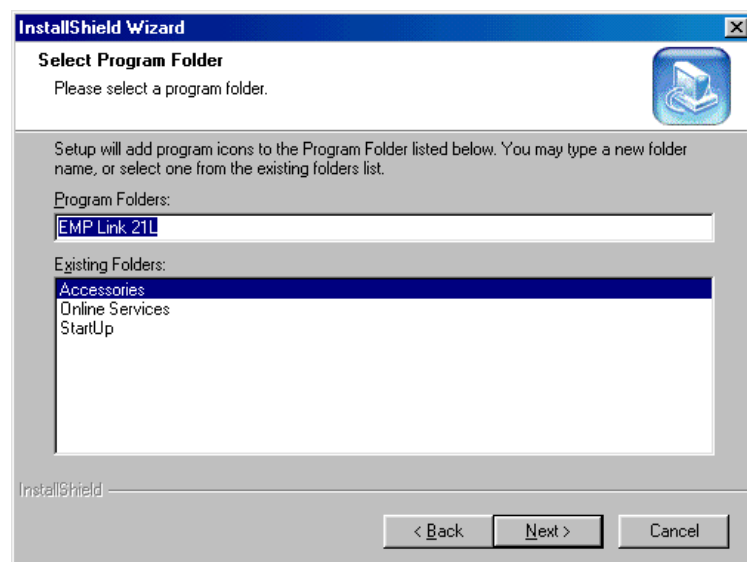
1. Doppelklicken Sie die heruntergeladene Datei EMPLink21LSetup.exe .
2. Das Installationsprogramm startet und zeigt den folgenden Bildschirm an. Klicken Sie [Next], um mit der Installation fortzufahren, oder [Cancel], um sie abubrechen.



3. Wählen Sie für die Installation einen Ziel-Ordner aus. Wenn Sie den angezeigten Ordner auswählen möchten, klicken Sie [Next]. Um einen anderen Ordner zu bestimmen, klicken Sie [Browse] und wählen Sie dann einen Ordner. Um die Installation abubrechen, klicken Sie [Cancel].



4. Wählen Sie einen Programm-Ordner. Wenn Sie einen anderen als den angezeigten Ordner verwenden wollen, können Sie einen neuen Namen eingeben oder einen anderen Ordner aus der Liste auswählen. Klicken Sie [Next], um mit der Installation fortzufahren, oder [Cancel], um sie abubrechen.

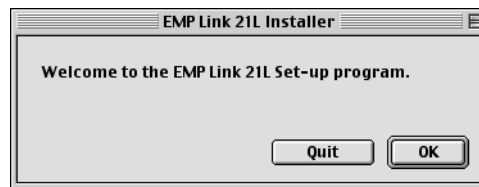


5. Wenn der Bildschirm "InstallShield Wizard Complete" erscheint, klicken Sie [Finish].
Der Installationsvorgang ist abgeschlossen. Es ist nicht notwendig, den Computer neuzustarten.

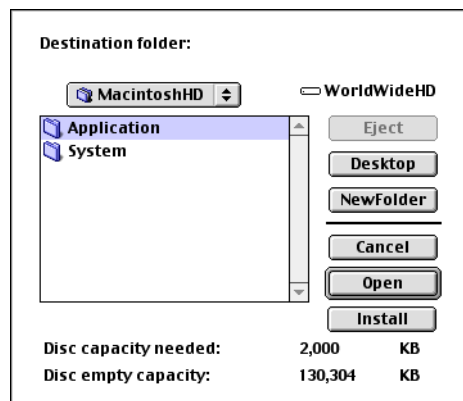
2.2 Für Macintosh

Folgen Sie dem unten beschriebenen Verfahren, um EMP Link 21L auf einem Macintosh-Computer zu installieren.

1. Expandieren Sie die heruntergeladene Datei.
2. Es erscheint der Ordner EMPLink21LInstaller. Doppelklicken Sie in dem Ordner den Installer.
3. Das Installationsprogramm startet und der folgende Bildschirm wird angezeigt. Klicken Sie [OK], um mit der Installation fortzufahren, oder [Quit], um sie abzubrechen.



4. Wählen Sie für die Installation einen Ziel-Ordner. Wenn Sie den gewünschten Ordner öffnen und [Install] klicken, wird EMP Link 21L in diesen Ordner installiert. Wenn Sie die Installation abbrechen möchten, klicken Sie [Cancel].



5. Wenn die Meldung "Installing is completed. Restart Macintosh" erscheint, klicken Sie [OK].

Der Installationsvorgang ist abgeschlossen. Starten Sie Ihren Computer neu.

3 EMP Link 21L deinstallieren

Dieses Kapitel beschreibt, wie Sie EMP Link 21L deinstallieren.

3.1 Für Windows

Folgen Sie dem unten beschriebenen Verfahren, um EMP Link 21L unter Windows zu deinstallieren.

1. Klicken Sie im Taskbalken das [Start]-Menü.
2. Gehen Sie zu [Einstellungen] und wählen Sie dort [Systemsteuerung].
3. Doppelklicken Sie [Software].
4. Klicken Sie [EPSON EMP Link 21L].
5. Klicken Sie die Schaltfläche [Hinzufügen/Entfernen].
6. Folgen Sie dann den Anweisungen auf dem Bildschirm, um EMP Link 21L zu deinstallieren.

Die Deinstallation ist abgeschlossen.

3.2 Für Macintosh

Folgen Sie dem unten beschriebenen Verfahren, um EMP Link 21L unter Macintosh zu deinstallieren.


1. Ziehen Sie den Ordner EMP Link 21L in den Papierkorb.
2. Ziehen Sie Link21L aus [Systemordner]-[Startobjekte] in den Papierkorb.
3. Wählen Sie im [Spezial]-Menü [Papierkorb entleeren].

Die Deinstallation ist damit abgeschlossen.

4 EMP Link 21L benutzen

Dieses Kapitel beschreibt, wie Sie die Anwendung EMP Link 21L sowie ihre verschiedenen Funktionen benutzen können.

4.1 EMP Link 21L starten (für Windows)

Wenn Sie Windows starten, wird EMP Link 21L zur gleichen Zeit gestartet und ist dann immer über den Taskbalken verfügbar. Doppelklicken Sie das EMP Link 21L  Ikon im Taskbalken, um den EMP Link 21L Bildschirm anzuzeigen (Werkzeug-Leiste und Dialog-Box). Alternativ dazu können Sie auch den Taskbalken rechtsklicken, um das Menü anzuzeigen. Wählen Sie dann aus dem Menü [Display EMP Link 21L].



4.2 EMP Link 21L starten (für Macintosh)

Wenn Sie Ihren Macintosh starten, wird EMP Link 21L zur gleichen Zeit mitgestartet. Um die Werkzeug-Leiste und die Dialog-Box anzuzueigen, wählen Sie aus dem [Window]-Menü [Show EMP Link 21L].

4.3 Benutzung der Werkzeug-Leiste

Dieses Kapitel beschreibt, wie Sie die EMP Link 21L Werkzeug-Leiste sowie ihre verschiedenen Funktionen benutzen können.



Schaltfläche für den Einstellungsbildschirm

Wenn Sie diese Schaltfläche klicken, wird der folgende Bildschirm angezeigt. Über diesen Bildschirm können Sie den Kommunikationsanschluss und eine Taste zur Abkürzung einstellen.



COM

Wählen Sie einen Anschluss aus der Liste verfügbarer Anschlüsse aus.

Hinweis: Wenn der Projektor über einen USB-Anschluss an einen Windows-Computer angeschlossen ist, wird der Anschluss als ein COM-Anschluss betrachtet. Um die Anschluss-Nummer zu prüfen, können Sie wie folgt vorgehen:

1. Klicken Sie das [Start]-Menü.
2. Gehen Sie auf [Einstellungen] und wählen Sie dann [Systemsteuerung].
3. Doppelklicken Sie [System].
4. Klicken Sie [Geräte-Manager].
5. Doppelklicken Sie [Anschlüsse (COM und LPT)]

Show Dialog ShortCut

Wählen Sie eine Taste, über die Sie abgekürzt den EMP Link 21L Bildschirm aufrufen können. Die folgenden Tasten oder Tastenkombinationen stehen zur Wahl. Als Voreinstellung ist keine Taste gewählt (OFF).

Windows: (OFF), F2, Ctrl+W, Ctrl+Leertaste, Ctrl+Alt, Alt+Einfügen

Macintosh: (OFF), Ctrl+W, Ctrl+T, Ctrl+Leertaste, Option+A, Option+Z



Schaltfläche für einfache Bildschirmanpassungen

Wenn Sie diese Schaltfläche klicken, wird der folgende Bildschirm für einfache Anpassungen angezeigt. Über diesen Bildschirm können Sie die Helligkeit, den Kontrast und die Schärfe einstellen, sowie die Lautstärke, die horizontale und die vertikale Trapezverzerrung der Bilder, die vom Projektor projiziert werden.



Helligkeit

Hier können Sie die Helligkeit der vom Projektor projizierten Bilder regulieren.



Kontrast

Hier können Sie den Kontrast der vom Projektor projizierten Bilder regulieren.



Schärfe

Hier können Sie die Schärfe der vom Projektor projizierten Bilder regulieren.



Lautstärke

Hier können Sie die Lautstärke des Projektors regulieren.



Vertikale Trapezverzerrung

Hier können Sie die vertikale Trapezverzerrung der vom Projektor projizierten Bilder regulieren.



Horizontale Trapezverzerrung

Hier können Sie die horizontale Trapezverzerrung der vom Projektor projizierten Bilder regulieren.



Schaltfläche für den Einstellungsbildschirm des Benutzerlogos

Wenn Sie diese Schaltfläche klicken, erscheint der folgende Bildschirm zur Einstellung eines Benutzerlogos. Sie können dazu eine Datei auswählen, die Zoomrate regulieren und die Datei als Benutzerlogo an den Projektor senden.



Die folgende Tabelle zeigt die Dateien-Typen, die Sie für ein Benutzerlogo verwenden können:

Betriebssystem	Dateien-Typ
Windows	BMP, JPEG
Macintosh	PICT, JPEG



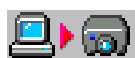
Schaltfläche für die Dialog-Box der Datei-Auswahl

Wenn Sie auf diese Schaltfläche klicken, wird die Dialog-Box zur Datei-Auswahl angezeigt. Dort können Sie eine Datei auswählen, die Sie als Benutzerlogo verwenden wollen. Wenn eine Datei bereits ausgewählt ist, wird der Name dieser Datei rechts neben der Schaltfläche angezeigt.



Einstellung der Zoomrate

Stellen Sie die gewünschte Zoomrate für die Datei des Benutzerlogos ein. Folgende Zoomraten stehen zur Auswahl: 100%, 200% und 300%.



Schaltfläche zum Starten des Runterladens

Benutzen Sie diese Schaltfläche, um mit dem Runterladen einer Benutzerlogo-Datei zu beginnen. Diese Schaltfläche ist gesperrt, wenn keine Datei ausgewählt ist.

Hinweis: Ziehen Sie während des Runterladens nicht das Anschlusskabel heraus, das den Computer mit dem Projektor verbindet.

**Schaltfläche zum Umschalten der Eingangsquelle (Computer/YCbCr)**

Über diese Schaltfläche können Sie die Eingangsquelle des Projektors wechseln. Durch Klicken auf die Schaltfläche wird die Eingangsquelle in der gleichen Reihenfolge umgeschaltet wie über die Projektortaste [Computer/YCbCr].

**Schaltfläche zum Umschalten der Eingangsquelle (Video)**

Über diese Schaltfläche können Sie die Eingangsquelle des Projektors wechseln. Durch Klicken auf die Schaltfläche wird die Eingangsquelle in der gleichen Reihenfolge umgeschaltet wie über die Projektortaste [Video].

**Schaltfläche A/V Mute**

Über diese Schaltfläche können Sie die A/V Mute Funktion des Projektors aktivieren oder deaktivieren. Die Schaltfläche funktioniert in der gleichen Weise wie die Projektortaste [A/V Mute].


**Schaltfläche Stromversorgung**

Über diese Schaltfläche können Sie den Projektor ein- und ausschalten.

**Schaltfläche Schließen**

Über diese Schaltfläche können Sie den EMP Link 21L Bildschirm schließen.

4.4 EMP Link 21L beenden (für Windows)

Rechtsklicken Sie das EMP Link 21L Icon  im Taskbalken, um das Menü anzuzeigen. Wählen Sie aus dem Menü [Exit].



4.5 EMP Link 21L beenden (für Macintosh)

Wählen Sie [Quit] aus dem Menü [File].

5 Bei Auftreten von Problemen

5.1 Die Kommunikation mit dem Projektor ist nicht möglich.

Ursache 1

Der Projektor ist nicht richtig angeschlossen, oder der Projektor ist ausgeschaltet.

Maßnahme

Vergewissern Sie sich, dass der Projektor über das Kabel richtig an Ihren Computer angeschlossen ist. Überprüfen Sie außerdem, dass der Projektor eingeschaltet ist.

Ursache 2

Der Projektor unterstützt nicht EMP Link 21L.

Maßnahme

Vergewissern Sie sich, dass Ihr Projektor EMP Link 21L unterstützt.

Ursache 3

Beim Projektor ist der Anschluss nicht richtig ausgewählt.

Maßnahme

Vergewissern Sie sich, dass für den Projektor der richtige Anschluss ausgewählt.

5.2 Die Benutzerlogo-Datei kann nicht runtergeladen werden.

Ursache

Der Projektor unterstützt kein Benutzerlogo.

Maßnahme

Lesen Sie in der Bedienungsanleitung des Projektors nach, ob der Projektor ein Benutzerlogo unterstützt oder nicht.

Anhang A Über den EPSON Projector USB-COM Driver

Wenn Sie den Projektor an einen Windows Computer über ein USB-Kabel anschließen, ist es notwendig, dass Sie den EPSON Projector USB-COM Driver auf Ihrem Computer installieren, bevor Sie EMP Link 21L verwenden.

Wenn Sie EMP Link 21L auf Ihrem Macintosh Computer installieren, wird EPSON Projector USB-COM Driver automatisch mitinstalliert. Deshalb ist keine weitere Installation erforderlich.

A.1 Betriebsumgebung

Der EPSON Projector USB-COM Driver läuft in den folgenden Betriebsumgebungen.

Für Windows

OS	Windows 98/98 Second Edition/Me/2000
CPU	Intel Pentium 166 MHz oder darüber
Speicher	32 MB verfügbarer Arbeitsspeicher oder darüber
Festplatte	5 MB verfügbarer Speicherplatz oder darüber
Anschluss	USB-Anschluss verfügbar am Computer

Für Macintosh

OS	MacOS 8.6 bis 9.1 (beschränkt auf vor-installierte Betriebssysteme)
USB Interface	USB Manager 1.2 oder später
Speicher	1 MB verfügbarer Arbeitsspeicher oder darüber
Festplatte	1 MB verfügbarer Speicherplatz oder darüber
Bemerkungen:	Dieser Treiber nutzt SerialShimLib, das vom Betriebssystem bereitgestellt wird. Der Treiber läuft nicht korrekt, wenn sich SerialShimLib nicht im Ordner [Systemerweiterungen] befindet.

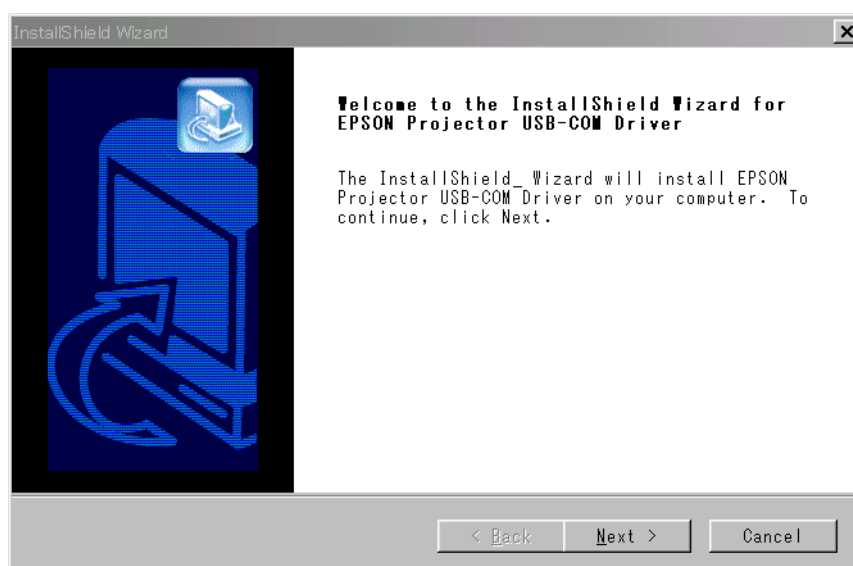
A.2 EPSON Projector USB-COM Driver installieren

Dieses Kapitel beschreibt, wie Sie den EPSON Projector USB-COM Driver installieren.

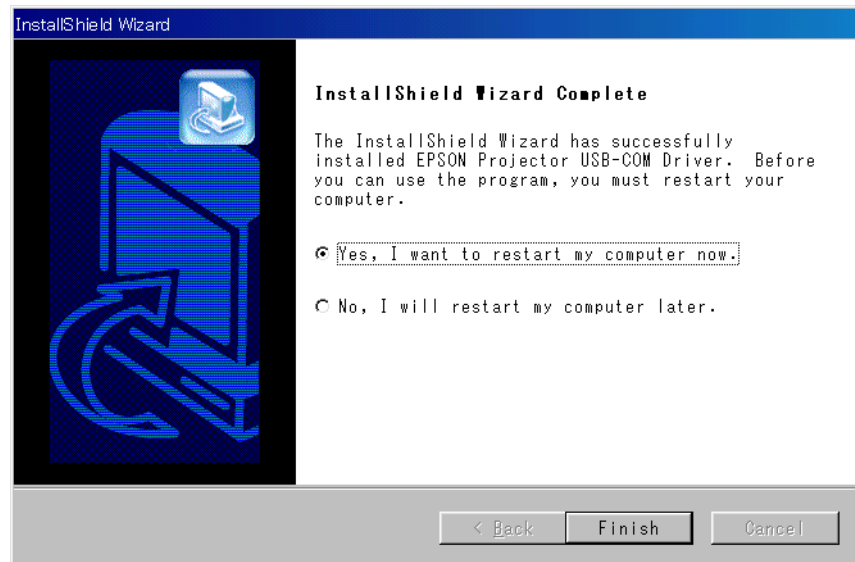
Für Windows PC

Folgen Sie dem unter beschriebenen Verfahren, um den EPSON Projector USB-COM Driver zu installieren. Achten Sie darauf, zuvor alle noch laufenden Anwendungen zu beenden.

1. Doppelklicken Sie die heruntergeladene Datei Setup.exe.
2. Das Installationsprogramm startet und zeigt den folgenden Bildschirm an. Klicken Sie [Next], um mit der Installation fortzufahren, oder [Cancel], um sie abubrechen.



3. Wenn der folgende Bildschirm erscheint, ist die Installation abgeschlossen. Klicken Sie [Finish] und starten Sie den Computer neu.



Für Macintosh

Wenn Sie EMP Link 21L auf Ihrem Macintosh Computer installieren, wird der EPSON Projector USB-COM Driver automatisch mitinstalliert. Daher ist keine weitere Installation erforderlich.

A.3 EPSON Projector USB-COM Driver deinstallieren

Folgen Sie dem unter beschriebenen Verfahren, um den EPSON Projector USB-COM Driver zu deinstallieren.

Für Windows PC

1. Klicken Sie im Taskbalken das [Start]-Menü.
2. Gehen Sie zu [Einstellungen] und wählen Sie dort [Systemsteuerung].
3. Doppelklicken Sie [Software].
4. Klicken Sie [EPSON Projector USB-COM Driver].
5. Klicken Sie die Schaltfläche [Hinzufügen/Entfernen].
6. Folgen Sie dann den Anweisungen auf dem Bildschirm, um den EPSON Projector USB-COM Driver zu deinstallieren.

Die Deinstallation ist abgeschlossen.

Für Macintosh

1. Ziehen Sie EPSON VCOM Driver aus [Systemordner]-[Systemerweiterungen] in den Papierkorb.
2. Wählen Sie im [Spezial]-Menü [Papierkorb entleeren].

Die Deinstallation ist damit abgeschlossen.