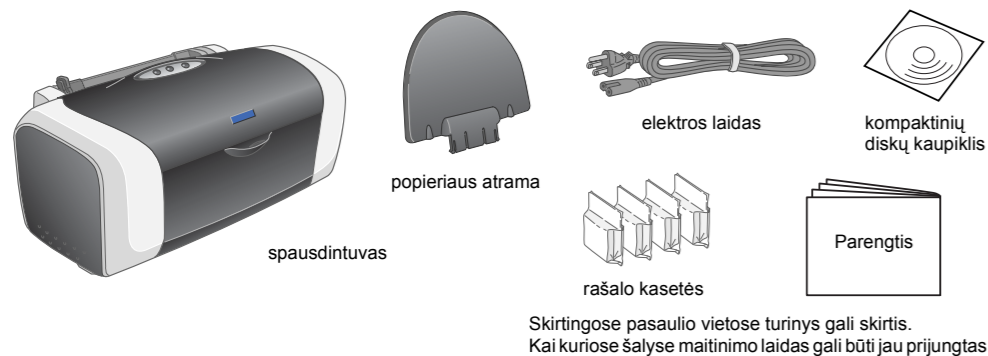


Parengtis

4048859-00

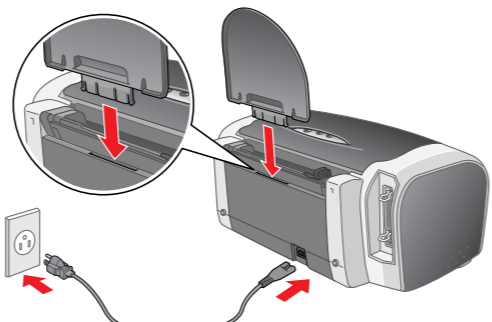
1 Išpakavimas

1. Išimkite dėžės turinį. Nuo spausdintuvo nuimkite visas juostas ir įpakavimo medžiagas. Nelieskite juostinio kabelio, esančio spausdintuvo viduje.



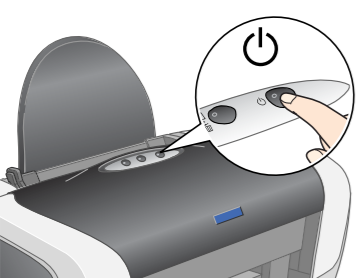
Skirtingose pasaulio vietose turinys gali skirtis. Kai kuriose šalyse maitinimo laidas gali būti jau prijungtas.

2. Pritvirtinkite popieriaus atramą ir įjunkite spausdintuvą.

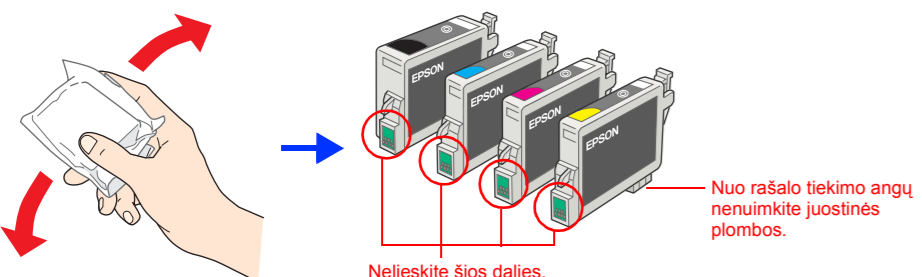


2 Rašalo kasečių įdiegimas

1. Paspauskite maitinimo mygtuką spausdintuvui įjungti.



2. Prieš atidarydami įpakavimą rašalo kasetę papurtykite keturis ar penkis kartus ir išimkite rašalo kasetes iš apsauginių maišelių.

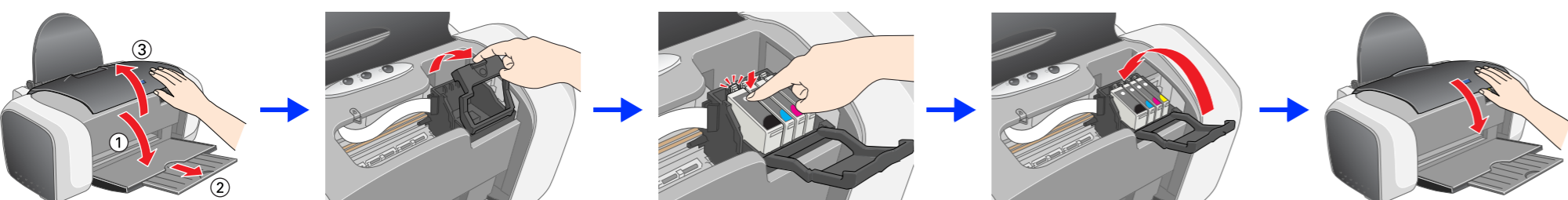


- ! Įspėjimas:**
- Išimant kasetę iš apsauginio maišelio pasistenkite nenulaužti rašalo kasetės šone esančio kabluko.
 - Nekratykite rašalo kasetės ją išėmus iš maišelio, dėl to gali ištėkėti rašalas.
 - Nenuimkite ar nenuplėškite ant kasetės esančios etiketės, dėl to iš kasetės gali išbėgti rašalas.

Nuo rašalo tiekimo angų nenuimkite juostines plombas.

Nelieskite šios dalies.

3. Rašalo kasetes įdėkite taip, kaip parodyta žemiau.

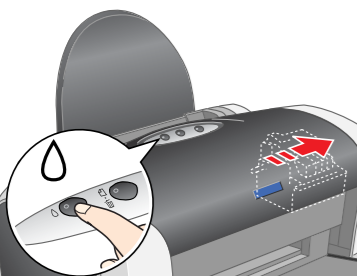


- ! Įspėjimas:**
- Stumkite rašalo kasetę žemyn, kol ji užsifiksuos savo vietoje.
 - Nejudinkite spausdinimo galvutės ranka, nes tai gali sugadinti spausdintuvą.
 - Nedėkite popieriaus tol, kol nebus baigtas paruošimas.

Pastaba: Įdėkite visas rašalo kasetes. Spausdintuvas neveiks tol, kol visos kasetės nebus gerai įdėtos.

4. Paspauskite rašalo mygtuką.

Spausdintuvas pradeda pripildymą rašalu. Tai trunka apie **vieną minutę**. Pripildymo metu spausdintuvas skleidžia įvairius mechaninius garsus. Tai normalu. Pripildymas rašalu baigiasi tada, kai žalias mygtukas nustoja mirksėti.



- ! Įspėjimas:** Pripildymo rašalu metu neišjunkite spausdintuvo.

Pastaba: Rašalo kasetės, buvusios kartu su spausdintuvu, iš dalies panaudojamos pirminio parengimo metu. Norint gauti aukštos kokybės atspaudus spausdintuvo spausdinimo galvutė bus pilnai pripildyta rašalo. Šis vienkartinis procesas sunaudoja tam tikrą rašalo kiekį, bet vėlesnius kasečių kompleksus bus galima naudoti visą gamintojo numatytą laiką.

Visos teisės saugomos išlymą. Jokios šio leidinio dalies negalima atgaminti, išsaugoti atgamintamų laikmenų sistemoje arba perduoti bet kokia forma ir bet kokių elektroninių, mechaninių, kopijavimo, įrašymo ar kitokių būdų be išankstinio raštinio „Seiko Epson Corporation“ leidimo. Čia esanti informacija yra parengta tikrai naudojimui su „Epson“ spausdintuvu. „Epson“ nėra atsakinga už bet kokias šios informacijos panaudojimo su kitais spausdintuvais pasekmes. „SEIKO EPSON CORPORATION“ nei jos dukterinės bendrovės nėra atsakingos už žalą, nuostolius ar išlaidas, kurias patyrė produkto pardavėjas ar trečioji pusė dėl: nelaimingo atsitikimo, neteisingo panaudojimo, netinkamo elgesio su šiuo produktu arba neautorizuotų pakeitimų, taisymsų ar šio produkto perdavimo arba (išskyrus JAV) griežto „Seiko Epson Corporation“ naudojimo ir priežiūros instrukcijų nesilaikymo.

„Seiko Epson Corporation“ nėra atsakinga už jokių nuostolių ar problemų, kylančių dėl bet kokio kitų vartotojų produktų pasirinkimo, negu tie, kurie sukurti kaip originalūs „Epson“ produktai arba „Seiko Epson Corporation“ pripažinti „Epson“ produktai. „Seiko Epson Corporation“ nėra atsakinga už jokių gedimų, kylančių dėl elektromagnetinių laukų poveikio, kurie kyla dėl bet kokių kitų sąsajos kabelių panaudojimo nei tie, kurie sukurti kaip „Seiko Epson Corporation“ pripažinti „Epson“ produktai. „EPSON“ yra registruotas prekės ženklas ir „EPSON Stylus“ yra „Seiko Epson Corporation“ prekės ženklas.

„Microsoft“ ir „Windows“ yra registruoti „Microsoft Corporation“ prekių ženklai. „Apple“ ir „Macintosh“ yra registruoti „Apple Computer, Inc.“ prekių ženklai.

Bendra pastaba: Kiti čia paminėti produktų pavadinimai naudoti tik atpažinimo tikslais ir gali būti jų savininkų prekių ženklai. „EPSON“ atsisako bet kokių teisių į šiuos ženklus.

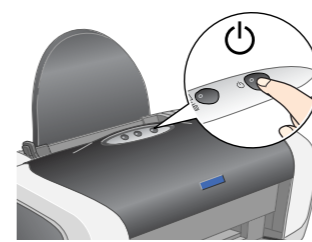
! Paspėjimų reikia laikytis tiksliai, kad išvengtumėte traumų.

! Įspėjimų reikia laikytis, kad nesugadintumėte įrangos.

Pastabose yra svarbi informacija ir naudingi patarimai, kaip valdyti spausdintuvą.

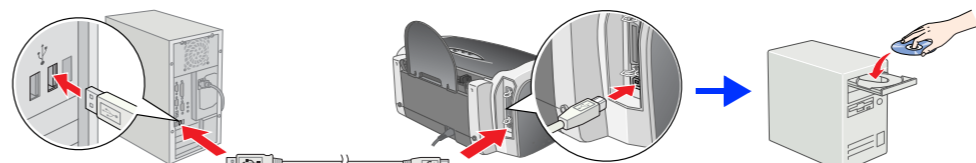
3 Spausdintuvo programinės įrangos įdiegimas

1. Paspauskite įjungimo mygtuką, norėdami išjungti šį spausdintuvą. Žalias indikatorius išsijungia.

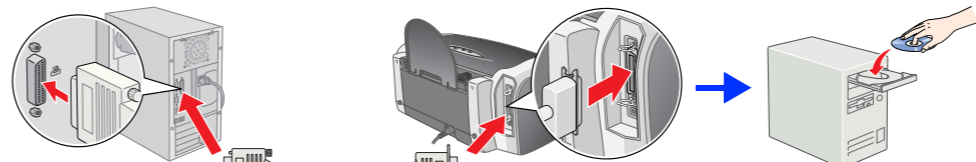


2. Spausdintuvą ir kompiuterį sujunkite USB arba lygiagrečiu kabeliu, tada įdėkite spausdintuvo programinės įrangos kompaktinį diską į kompaktinių diskų kaupiklį.

USB



Lygiagretusis



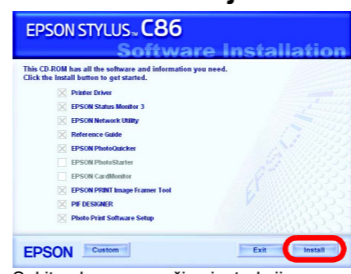
3. Įdėkite spausdintuvo programinę įrangą.

Jeigu atsiranda pasirinkimo langelis, pasirinkite savo šalį arba gyvenamąją vietą. Tada norėdami tęsti spragtelėkite vieną arba du kartus raudonai pažymėtas vietas, jeigu nenurodyta kitaip.

- ! Įspėjimas:** Prieš įdiegdami spausdintuvo programinę įrangą išjunkite visas apsaugos nuo virusų programas.

Pastaba: Jeigu pasirodo kalbos pasirinkimo langelis, pasirinkite norimą kalbą.

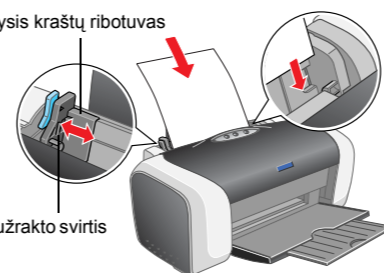
„Windows“ vartotojams



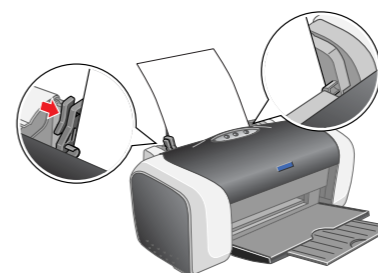
Sekite ekrane esančias instrukcijas. Jeigu įdiegimo dialogo langelis nepasirodo, du kartus spragtelėkite EPSETUP.EXE kompaktiniame diske.

4 Popieriaus įdėjimas

kairiųjų kraštų ribotuvais



užrakto svirtis



Pastaba: Norėdami sureguliuoti kairiųjų kraštų ribotuvą, laikykite nuleistą užrakto svirtį ir pristumkite ribotuvą prie popieriaus.

5 Žinyno peržiūra

Žinyne yra detali informacija apie spausdinimą iš kompiuterio, spausdintuvo priežiūrą, problemų sprendimą ir saugumą.

Norėdami peržiūrėti Žinyną, du kartus spragtelėkite „**ESC86 Reference Guide**“ (žinyno) piktogramą darbastalyje.

„Windows“ aplinkoje taip pat galite atsidaryti Žinyną per „Start“ (pradėti) meniu. Norėdami tai padaryti spragtelėkite „Start“ (pradėti), nueikite ant „All Programs“ (visos programos) „Windows XP“ arba „Programs“ (programos) „Windows Me“, 98, 95, 2000 ar „NT 4.0“ aplinkoje, nueikite ant „EPSON“, tada pasirinkite „ESC86 Reference Guide“ (žinynas).

Saugumo instrukcijos

Prieš parengiant ir naudojant spausdintuvą perskaitykite visas instrukcijas, esančias šiame skyriuje.

Kaip išrinkti vietą spausdintuvui

- Venkite vietų, kuriose greitai kinta temperatūra ir drėgmė. Taip pat spausdintuvą laikykite vietoje, į kurias nepatenka tiesioginiai saulės spinduliai, stipri šviesa ir toliau nuo šildymo šaltinių.
- Venkite vietų, kuriose daug dulkių, galimi sukretimai arba vibracijos.
- Palikite prie spausdintuvo pakankamai vietos, reikalingos gerai ventilacijai.
- Padėkite spausdintuvą arti sieninės rozetės, iš kurios galima nesunkiai ištraukti kystuką.
- Spausdintuvą padėkite ant lygaus, stabilaus paviršiaus, kuris yra iš tiesų pusų didesnis už spausdintuvo pagrindą. Jeigu statytė spausdintuvą prie sienos, palikite daugiau kaip 10 cm tarp spausdintuvo užpakalio ir sienos. Spausdintuvas gerai nedirbs, jeigu jis bus pakrypus ant šono.
- Laikydami arba transportuodami spausdintuvą jo nepakreipkite, nestatykite ant šono ir neapverskite. Priešingu atveju ir kasetės gali išbėgti rašalas.

Kaip pasirinkti elektros šaltinį

- Naudokite tikrai spausdintuvo etiketėje nurodytą elektros šaltinį.
- Naudokite tikrai prie produkto idėtą elektros laidą. Naudojant kitokį laidą gali kilti gaisras arba trenkti elektra.
- Produkto elektros laidas yra pritaikytas tikrai naudojimui su šiuo produktu. Naudojant jį su kita įranga gali kilti gaisras arba trenkti elektra.
- Patikrinkite, ar AC elektros laidas atitinka vietinį saugumo standartą.
- Nenaudokite sugadinto arba nušalusio elektros laido.
- Jeigu su spausdintuvu naudojate prailgintuvą, patikrinkite, ar bendras į prailgintuvą įjungtų prietaisų pajėgumas amperais neviršija prailgintuvo pajėgumo amperais. Taip pat įsitikinkite, kad bendras į sieninę rozetę įjungtų prietaisų pajėgumas amperais neviršija sieninės rozetės pajėgumo amperais.
- Jeigu plianuogiate spausdintuvą naudoti Vokietijoje, pastato instaliacijos turi būti apsaugotos 10 ar 16 amp srovės pertraukikliu, kad suteiktų adekvaciją apsaugą nuo trumpojo sujungimo ir srovės apsaugą šiam spausdintuvui.

Kaip elgtis su rašalo kasetėmis

- Rašalo kasetę laikykite vaikams neprieinamoje vietoje. Vaikams nelieskite gerti iš kasetės ar kitaip netinkamai elgtis su kasete.
- Rašalo kasečių paketus atidarykite tik visai prieš jas įdėdami.
- Prieš atidarydami įpakavimą naują rašalo kasetę papurtykite keturis ar penkis kartus.
- Nekratykite rašalo kasečių atidarytą įpakavimą, dėl to gali ištėkėti rašalas.
- Išimant kasetę iš įpakavimo pasistenkite nenulaužti rašalo kasetės šonuose esančių kablukų.
- Atsargiai eikite su panaudotomis rašalo kasetėmis, nes prie rašalo tiekimo angos gali būti likę šiek tiek rašalo. Jeigu rašalas patenka ant jūsų odos, tą vietą nusiplaukite su muilu ir vandeniu. Jeigu rašalas patenka į akis, nedelsiant jas praplaukite su vandeniu. Jeigu kruopščiai praplavus akis simptomai darba regejimo problemos nesinysksta, kreipkitės į gydytoją.
- Nenumėkite ar nenuplėškite ant kasetės esančios etiketės, dėl to iš kasetės gali išbėgti rašalas.
- Nelieskite žalio IC gnybto, esančio kasetės šone.
- Ant rašalo kasetės esančiame IC gnybte yra įvairios su kasete susijusios informacijos, tokios kaip likęs rašalo kiekis, todėl rašalo kasetę galima nevaržomai išimti ir vėl ją įdėti. Tačiau kiekvieną kartą įdedant rašalo kasetę, sunaudojamas tam tikras rašalo kiekis, nes spausdintuvas automatiškai atlieka patikrinimo patikrinimą.
- Rašalo kasetę laikykite etiketė į viršų. Nelaikykite kasetės viršutine puse žemyn.

Kaip naudoti spausdintuvą

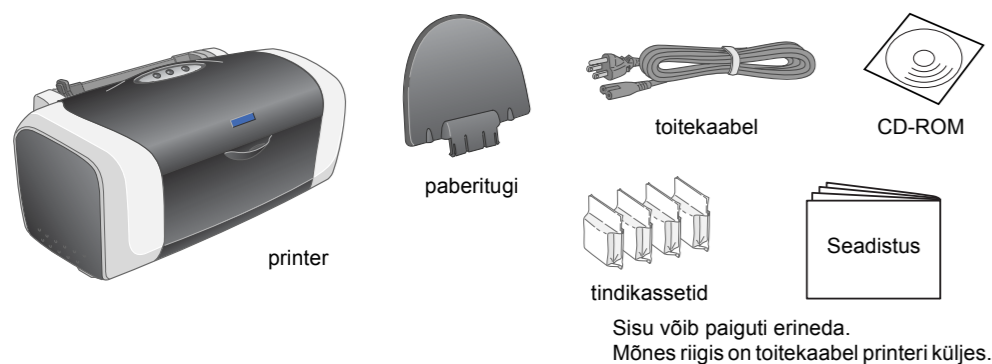
- Spausdinimo metu nekėskite rankos į spausdintuvą ir nelieskite raškite kasetės.
- Neužblokuokite ir neuždenkite spausdintuvo angų ir išėjimų.
- Nebandykite patys laisvi spausdintuvą.
- Išjunkite spausdintuvą ir krepštelį įkvėfiktuota aptarnavimo tarnybos personalą šiais atvejais: Kai sugedo elektros laidas arba jungiklis; į spausdintuvą pateko skysčio; spausdintuvas buvo numestas arba buvo pažeistas korpusas; spausdintuvas normaliai neveikia arba dirba ne taip.
- Spausdintuvas esančias skylės niko nekėskite.
- Ant spausdintuvo stenklės neišplioj jokio skysčio.
- Palikite rašalo kasetes dėgias. Jeigu kasetės išimsite spausdinimo galvutė gali dehidruoti ir tai gali sutrukdyti spausdintuvui spausdinti.

Seadistus

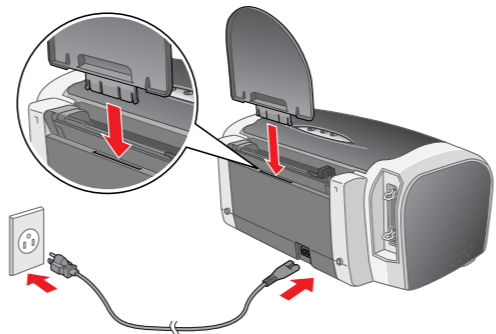
4048859-00

1 Lahtipakkimine

- Võtke kasti sisu kastist välja. Eemaldage printerist kõik linnid ja pakkematerjalid. Ärge puudutage printeri sees olevat lintkaablit.**

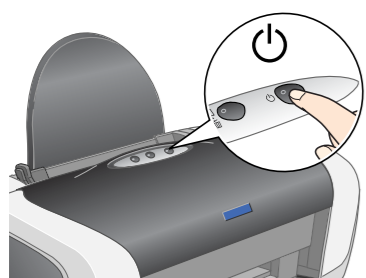


- Kinnitage paberitugi ja ühendage printeri pistik kontakti.**

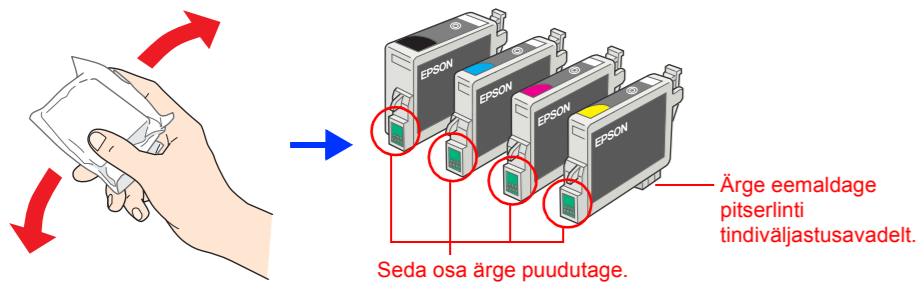


2 Tindikassettide paigaldamine

- Printeri sisselülitamiseks vajutage toitenuppu** .

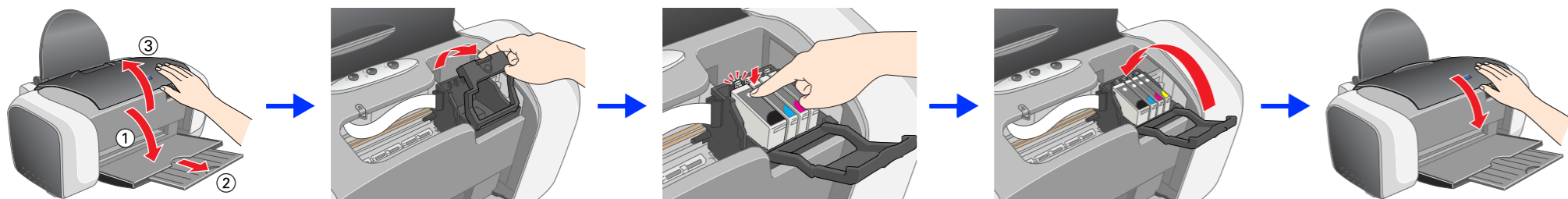


- Enne pakendi avamist raputage tindikassetti neli-viis korda ja võtke kassetid kaitsekottidest välja.**



- Ettevaatust:**
- Tindikasseti kaitsekotist väljavõtmisel jälgige, et te ei murraks tindikasseti küljel olevat haaki.
 - Ärge raputage tindikassetti pärast kotist väljavõtmist; see võib leket põhjustada.
 - Ärge eemaldage ega rebige kassetilt silti; see võib leket põhjustada.

- Paigaldage tindikassetid, nagu allpool näidatud.**

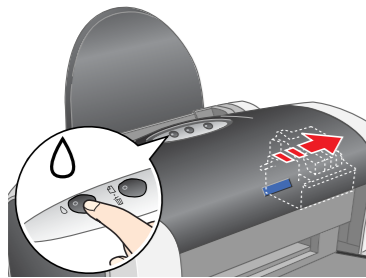


- Ettevaatust:**
- Suruge tindikassetti alla, kuni see paika klõpsatab.
 - Ärge liigutage trükipiade käega; sellega võite printerit kahjustada.
 - Paberit tohib sisse laadida alles siis, kui tindiga täitmine on lõppenud.

Märkus:
Paigaldage kõik tindikassetid. Printer töötab vaid siis, kui kõik tindikassetid on õigesti paigaldatud.

- Vajutage tindinuppu** .

Printer alustab tindiga täitmist. Sellele kulub ligikaudu üks minut. Täitmise ajal kostub printerist mitmesuguseid mehaanilisi helisid. See on normaalne. Kui roheline tuli lõpetab vilkumise, on tindiga täitmine lõpule jõudnud.



- Ettevaatust:**
Ärge lülitage printerit välja tindiga täitmise ajal.

Märkus:
Printeriga kaasa pandud tindikassetid kasutatakse algse seadistamise käigus osaliselt ära. Kvaliteetsete väljatrükkide saamiseks täidetakse printeri trükipiade täielikult tindiga. Selle üheksordse protsessi käigus tarbitakse teataval määral tinti, kuid järgmised kassetid komplektid kestavad kogu oma ettenähtud kasutusea.

Autoriõigus kaitsitud. Ühtki käesoleva trüki osa ei tohi paljundada, salvestada otsingusüsteemis ega edastada üheski vormis ega ühelgi viisil mehaaniliselt, fotokopeerimise, salvestamise ega muul teel ilma firma Seiko Epson Corporation eelneva kirjaliku loata. Selles esitatud teave on mõeldud kasutamiseks ainult selle Epsoni printeriga. Epson ei vastuta selle teabe kasutamise eest teiste printerite suhtes. SEIKO EPSON CORPORATION ega selle sidusettevõtteid ei vastuta käesoleva toote ostja ega kolmandate isikute ees ostja või kolmandate isikutele käesoleva tooteaga juhtunud õnnetuse, selle väära kasutamise või kuritarvitamise või loata muudatuste või remondi ega (välja arvatud USA) firma Seiko Epson Corporation kasutus- ja hooldusjuhiste täpselt mittejärgmise tagajärjel tekkinud kahju või kulude eest.

Seiko Epson Corporation ei vastuta kahjude ega probleemide eest, mis tulenevad lisaseadmete või kulumaterjalide kasutamisest, mida Seiko Epson Corporation ei ole tunnistanud Epsoni originaaltoodeteks ega Epsoni poolt heakskiidetud toodeteks. Seiko Epson Corporation ei vastuta elektromagnetilisest interferentsist põhjustatud kahju eest, mis tuleneb liideskaabli kasutamisest, mida Seiko Epson Corporation ei ole tunnistanud Epsoni poolt heakskiidetud toodeteks. EPSON on Seiko Epson Corporationi registreeritud kaubamärk ja EPSON Stylus selle kaubamärk.

Microsoft ja Windows on Microsoft Corporationi registreeritud kaubamärgid.
Apple ja Macintosh on firma Apple Computer, Inc. registreeritud kaubamärgid.

Üldine märkus: Muid siin kasutatud tootenimesid on kasutatud ainult tuvastamise otstarbel ning need võivad olla oma omanike kaubamärgid. EPSON ei pretendeeri õigustele nende märkide suhtes.

Hoiatused, ettevaatusabinõud ja märkused

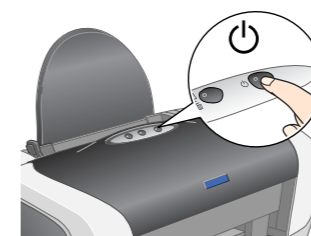
Hoiatusi tuleb hoolikalt järgida kehavigastuste vältimiseks.

Ettevaatusabinõud tuleb järgida seadmete vigastamise vältimiseks.

Märkused sisaldavad tähtsat teavet ja kasulikke nõuandeid printeri kasutamise kohta.

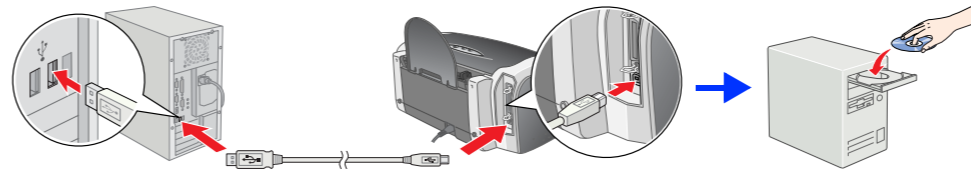
3 Printeri tarkvara installeerimine

- Vajutage printeri väljalülitamiseks toitenuppu** . Roheline tuli kustub.

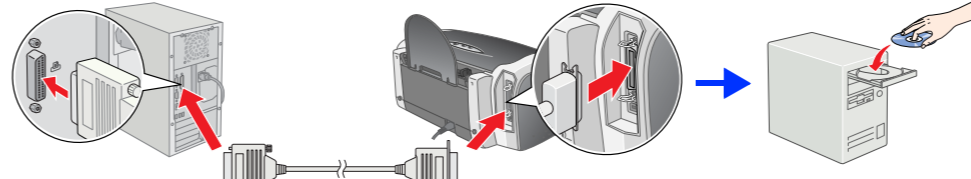


- Ühendage printer ja arvuti USB- või paralleelkaabliga ja sisestage printeri tarkvaraga CD CD-ROM-draivi.**

USB



Paralleel



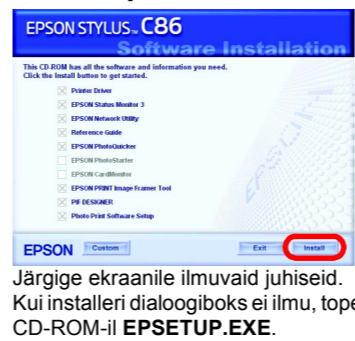
- Installeerige printeri tarkvara.**

Kui ilmub valikuaken, valige oma riik või asukohta piirkond. Seejärel klõpsake või topeltklõpsake jätkamiseks punase ringiga ümbritsetud piirkondi, kui ei ole teisiti märgitud.

Ettevaatust:
Enne printeri tarkvara installeerimist lülitage kõik viirusetõrjeprogrammid välja.

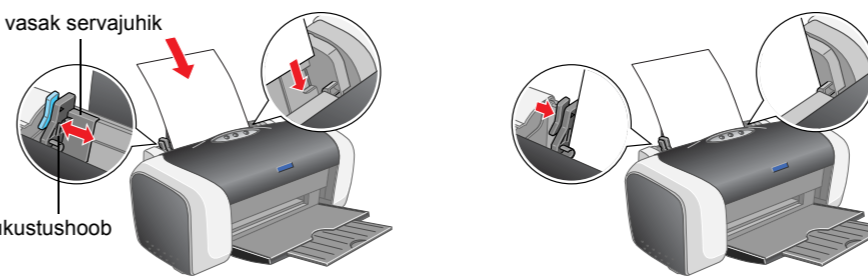
Märkus:
Kui ilmub keele valiku aken, valige soovitud keel.

Windowsi puhul



Järgige ekraanile ilmuvaid juhiseid. Kui installeri dialoogiboks ei ilmu, topeltklõpsake CD-ROM-i EPSETUP.EXE.

4 Paberi laadimine



Märkus:
Vasaku servajuhiku seadmiseks hoidke lukustushoob all ja libistage juhik vastu paberipakki.

5 Juhendi Reference Guide (Teatmik) lugemine

Juhend *Reference Guide* (Teatmik) sisaldab üksikasjalikku teavet arvutist printimise, printeri hoolduse, probleemide lahendamise ja ohutusnõuete kohta. Juhendi *Reference Guide* (Teatmik) avamiseks topeltklõpsake töölaual ikooni **ESC86 Reference Guide** (ESC86 teatmik).

Windowsis võite avada juhendi *Reference Guide* (Teatmik) ka Start-menüü kaudu. Selleks klõpsake **Start**, osutage Windows XP-s valikule **All Programs** (Kõik programmid) või Windows Me, 98, 95, 2000 või NT 4.0 puhul valikule **Programs** (Programmide), osutage valikule **EPSON** ja valige siis **ESC86 Reference Guide** (ESC86 teatmik).

Ohutusjuhised

Printeri seadistamisel ja kasutamisel lugege läbi kõik käesolevas lõigus antud juhised.

Printerite koht valimisel

- Valige kohti, kus on kiired temperatuur ja õhu niiskusesisalduse muutusi. Hoidke printer eemal ka otsesest päikesevalgusest, tugevast valgusallikatest ning soojusallikatest.
- Vältige tõmuseid, löögi- ja vibratsioonihõlke kohti.
- Jätke printeri ümber piisavalt ruumi ventilatsiooniks.
- Paigutage printer seinakontakti lähedale, millest pistikut saab kergesti välja tõmmata.
- Paigutage printer tasasele kindlale pinnale, mis on igas suunas printeri põhjast laiem. Kui paigutate printeri seinale, jätk printeri tagakülje ja seinale vahetle rohkem kui 10 cm ruumi. Käideldes printeri õigesti ei tööta.
- Printeri hooldisel või transportimisel ärge seda kallutage, ärge pange seda külli ega alaspidi. Muidu võib kassetid tinte lekkida.

Toiteallika valimisel

- Kasutage ainult sellist tüüpi toiteallikat, nagu on printeri sidde märgitud.
- Kasutage ainult seadmega kaasas antud toitekaablit. Muu kaabli kasutamine võib põhjustada tuleohtu või elektrilöögi ohtu.
- Seadme toitekaabel on mõeldud kasutamiseks ainult selle seadmega. Kasutamine muu seadmega võib põhjustada tuleohtu või elektrilöögi ohtu.
- Veenduge, et teie vahelduvvoolu toitekaabel vastaks kehtivatele kohalikele ohutusnõuetele.
- Ärge kasutage vigastatud ega narmendavat toitekaablit.
- Kui kasutate printeriga pikendusjuhet, veenduge, et kõigi pikendusjuhtmega ühendatud seadmete voolugude arv kokku ei ületaks pikendusjuhtme vooluguvõimet. Samuti kontrollige, et kõigi seinakontakti ühendatud seadmete voolugude arv kokku ei ületaks seinakontakti vooluguvõimet.
- Kui kavatsete kasutada printerit Saksamaal, peab hoone paigaldisel olema 10 või 16 A kaitses, mis kaitses printerit piisavalt lühihüvenduste ja liigvoolu eest.

Tindikassettide käsitsemisel

- Hoidke tindikassette laste käeulatusel eemal. Ärge lubage lastel kassetidest juua ega neid muul viisil käsitada.
- Avage tindikasseti pakend alles vahetult enne kasseti paigaldamist.
- Enne pakendi avamist raputage uut tindikassetti neli-viis korda.
- Ärge raputage tindikassetti pärast pakendi avamist, see võib leket põhjustada.
- Jälgige, et te ei murraks kassetti pakendist välja võttes kasseti küljel olevaid haake.
- Olge ettevaatlik kasutatud tindikassettide käsitsemisel, sest nende lindiväljumisava ümber võib olla tindijätk. Kui tinti satub nahale, peske nahapiirkonda hoolikalt seebi ja veega. Kui tinti satub silma, loputage silmi koe veega. Kui ebamugavustunne või nägemisprobleemid püsivad ka pärast põhjalikku loputamist, pöörutage kohe arsti poole.
- Ärge eemaldage ega rebige kasseti silti; see võib leket põhjustada.
- Ärge puudutage rohelist kiip kasseti küljel.
- Selle tindikasseti kiip sisaldab mitmesuguseid kassetiga seotud andmeid, näiteks allesäänud tindikogust, et kasseti võiks vahet välja võtta ja tagasi panna. Eni iga kord, kui kasseti tagasi pannakse, tarbitakse veidi tinti, sest printer kontrollib automaatselt selle tase.
- Hoidke tindikassetti siit ülespidi. Ärge hoidke kasseti alla.

Printeri kasutamisel

- Ärge pistke printimise ajal kätt printerisse ega puudutage tindikassette.
- Ärge katke kiipi ega ümmistage printeri ventilatsiooni- ega muud avasid.
- Ärge puudke printerit ise teenindada.
- Järgmistel juhudel võtke printeri seinakontaktist välja ja andke see teenindada kvalifitseeritud teenindusotajale:
 - Toitekaablit või pistikut on vigastatud, printimise on sattunud vedelikku; printer on maha kukkunud või on selle korpus vigastatud; printer ei tooa normaalset või on selle toomadused seelgit muutunud.
 - Ärge pistke esemeid printeri piludesse.
 - Ärge valage printeri peale vedelikku.
 - Jätke tindikassetti printerisse. Kassetite väljavõtmisel võib trükipiade kuivad ja printer enam ei tööta.