



## **Impression avec l'EPL-N2000 pour l'administrateur de réseau**

*Pour imprimer sur le réseau multiprotocole :*

- DOS avec Serveur d'Impression ou Imprimante Distante Novell® NetWare® 2.x, 3.1x et 4.x**
- Windows® 3.1 avec Serveur d'Impression ou Imprimante Distante Novell® NetWare® 2.x, 3.1x et 4.x**
- Windows® 95 avec les protocoles MS IPX ou MS TCP/IP**
- Window® NT avec les protocoles DLC, MS IPX ou TCP/IP**
- Macintosh® avec EtherTalk®**
- UNIX® avec les commandes lpd et ftp**
- OS/2 LAN® Serveur d'IBM® avec les protocoles NetBEUI et TCP/IP**

# Guide de l'utilisateur

---

Tous droits réservés. La reproduction, l'enregistrement, ou la diffusion de tout ou partie de ce manuel, sous quelque forme et par quelque moyen que ce soit, mécanique, photographique, sonore ou autres sans autorisation expresse écrite de SEIKO EPSON CORPORATION est interdite. Les renseignements contenus dans le présent manuel ne sont destinés qu'à l'utilisation de l'imprimante EPSON correspondante. EPSON dégage toute responsabilité pour le cas où ils seraient appliqués à d'autres imprimantes.

SEIKO EPSON CORPORATION ou ses filiales ne peuvent en aucun cas être tenues responsables des dettes, pertes, dépenses ou dommages encourus ou subis par l'acheteur de ce produit ou un tiers, provenant d'un accident, d'une mauvaise utilisation, d'un abus de ce produit, ou résultant de modifications, réparations ou transformations non réalisées par SEIKO EPSON CORPORATION, ou dues à une non observation des instructions de fonctionnement et d'entretien fournies par SEIKO EPSON CORPORATION.

SEIKO EPSON CORPORATION ne peut être tenue responsable des dommages et problèmes survenant suite à l'utilisation d'options ou de produits autres que les produits EPSON ou ceux approuvés par SEIKO EPSON CORPORATION.

EPSON, EPSON ESC/P et EPSON ESC/P 2 sont des marques déposées de SEIKO EPSON CORPORATION.

Remarque générale : les autres noms de produits utilisés dans le présent manuel n'ont qu'un but d'identification et peuvent être des marques déposées de leur propriétaire respectif. EPSON reconnaît n'avoir aucun droit sur ces marques.

Copyright © 1996, EPSON FRANCE, Levallois, France.

### **AVERTISSEMENT**

La connexion d'un câble d'interface matériel non blindé à cet appareil invalidera la certification FCC (Federal Communication Commission - Commission Fédérale des Communications) et peut donner lieu à des niveaux d'interférence qui excèdent les limites établies par la FCC pour cet appareil. Il est de la responsabilité de l'utilisateur d'obtenir et d'utiliser un câble d'interface matériel blindé avec cet appareil. Si celui-ci dispose de plusieurs connecteurs d'interface, ne laissez pas des câbles connectés à des interfaces inutilisées.

Des changements ou des modifications non expressément approuvés par le fabricant pourraient annuler l'autorisation donnée à l'utilisateur d'exploiter ce matériel.

### **A l'attention des utilisateurs européens**

Ce produit répond aux conditions de marquage CE stipulées par la Directive Européenne 89/336/CEE.

### **AVERTISSEMENT**

Ceci est un produit de Catégorie A. Dans un environnement domestique, ce produit peut donner lieu à des interférences radio, auquel cas l'utilisateur peut se trouver dans l'obligation de prendre des mesures adéquates.

---

# Sommaire

## **Introduction**

---

Carte Ethernet Matériel . . . . .	1-2
Carte Ethernet Logiciel . . . . .	1-2
Fonctions et protocoles de réseau supportés . . . . .	1-3
Modes de fonctionnement pour Novell NetWare . . . . .	1-5
Mode Serveur d'impression . . . . .	1-5
Mode Imprimante distante . . . . .	1-6
A propos de ce manuel . . . . .	1-6
Termes et concepts . . . . .	1-8

## **Chapitre 1 Démarrage**

---

Connexion de la carte Ethernet au réseau . . . . .	1-1
Initialisation de la carte Ethernet . . . . .	1-1
Connexion via l'interface Ethernet . . . . .	1-1
Paramétrage de la connexion d'interface . . . . .	1-2
Fonctionnement de la carte Ethernet . . . . .	1-2
Témoins . . . . .	1-3
Feuilles d'état d'impression . . . . .	1-4
Réinitialisation de la carte Ethernet . . . . .	1-4

## *Chapitre 2 Avec DOS*

---

Installation d'EPSON Net! pour DOS NetWare . . . . .	2-2
Utilisation de la carte Ethernet en mode Serveur d'impression	2-3
Affectation de files d'attente d'impression sur un serveur de fichiers . . . . .	2-3
Affectation de files d'attente d'impression sur plusieurs serveurs de fichiers . . . . .	2-6
Changement de la configuration en mode Serveur d'impression . . . . .	2-8
Utilisation de la carte Ethernet en mode imprimante distante .	2-10
Définition de la carte Ethernet sous NetWare . . . . .	2-10
Configuration de la carte Ethernet comme Imprimante distante . . . . .	2-11
Changement du numéro de port . . . . .	2-12
Activation/désactivation de la fonction Hunting . . . . .	2-13
Utilisation de la carte Ethernet en mode Serveur d'impression/ Imprimante distante automatique . . . . .	2-13

## *Chapitre 3 Avec Windows*

---

Installation d'EPSON Net! pour Windows . . . . .	3-2
Contrôle des imprimantes sur le réseau . . . . .	3-2
Sélection du protocole de réseau via la boîte de dialogue Summary . . . . .	3-3
Contrôle de l'état de l'imprimante . . . . .	3-4
Tri des imprimantes . . . . .	3-6
Paramétrage de la fréquence d'interrogation . . . . .	3-6
Configuration de la carte Ethernet pour Novell NetWare . . . .	3-7
Utilisation de la carte Ethernet en mode Serveur d'impression . . . . .	3-7
Utilisation de la carte Ethernet en mode Imprimante distante . . . . .	3-14
Configuration de la carte Ethernet pour TCP/IP . . . . .	3-17
Installation du logiciel LPR dans Windows NT . . . . .	3-17
Configuration de la carte Ethernet . . . . .	3-19
Installation de votre imprimante dans Windows 95 . . . . .	3-21

Installation de votre imprimante dans Windows NT . . . . .	3-22
Configuration de la carte Ethernet pour AppleTalk . . . . .	3-23
Utilisation du support DLC dans Windows NT . . . . .	3-26
Installation de DLC dans Windows NT . . . . .	3-26
Configuration de l'imprimante . . . . .	3-27

## *Chapitre 4 Avec Macintosh*

---

Installation d'EPSON Net! pour Macintosh . . . . .	4-2
Contrôle des imprimantes sur le réseau . . . . .	4-2
Contrôle de l'état de l'imprimante via la boîte de dialogue Summary . . . . .	4-2
Sélection de la zone . . . . .	4-3
Tri des imprimantes . . . . .	4-4
Paramétrage de la fréquence d'interrogation . . . . .	4-4
Configuration de la carte Ethernet pour AppleTalk . . . . .	4-5
Configuration de la carte . . . . .	4-5
Choix de l'imprimante sur Macintosh . . . . .	4-7
Configuration de la carte Ethernet pour Novell NetWare . . . . .	4-8
Utilisation de la carte Ethernet en mode Serveur d'impression . . . . .	4-8
Utilisation de la carte Ethernet en mode imprimante distante . . . . .	4-11

## *Chapitre 5 Avec UNIX*

---

Installation et impression avec la carte Ethernet . . . . .	5-1
Installation de la carte . . . . .	5-1
Impression via lpr . . . . .	5-3
Fichier Printcap . . . . .	5-4
Fonctionnement . . . . .	5-5

## **Chapitre 6 Avec OS/2**

---

Installation sur un système OS/2 . . . . .	6-1
Configuration minimale . . . . .	6-1
Installation du logiciel de redirection . . . . .	6-2
Obtention d'informations sur l'état du pilote d'imprimante . . . . .	6-3
Impression par l'intermédiaire de chaînes . . . . .	6-4
Installation du logiciel . . . . .	6-4
Configuration de nouvelles imprimantes . . . . .	6-5
Partage du panneau entre plusieurs postes de travail . . . . .	6-7

## **Chapitre 7 Utilisation du Status Monitor EPSON**

---

Utilitaire Status Monitor EPSON . . . . .	7-1
Configuration minimale . . . . .	7-1
Pour Windows 95 . . . . .	7-1
Pour Windows NT 3.51 . . . . .	7-1
Installation de l'utilitaire Status Monitor EPSON . . . . .	7-2
Accès au Status Monitor EPSON . . . . .	7-2
Pour Windows 95 . . . . .	7-2
Pour Windows NT 3.51 . . . . .	7-3
Accès à l'aide en ligne . . . . .	7-3
Installation de l'EPL-N2000 sur un réseau . . . . .	7-4
Pour Windows 95 . . . . .	7-4
Pour Windows NT 3.51 . . . . .	7-5

## **Annexe Caractéristiques**

---

Environnement . . . . .	A-1
Système d'exploitation de réseau . . . . .	A-1
Connecteurs Matériel de réseau Ethernet . . . . .	A-1

## **Index**

---



---

# Introduction

L'imprimante EPL-N2000 contient une carte Ethernet<sup>®</sup> en vue d'une utilisation sur votre réseau. Ce manuel ne traite que de la carte Ethernet qui est installée dans l'imprimante et de l'utilitaire qui sert à la configurer en vue d'imprimer sur un réseau. Pour obtenir des informations à propos de l'imprimante, reportez-vous au Guide de l'utilisateur de votre imprimante.

## **Remarque :**

*Ce manuel est destiné aux administrateurs de réseau et nombre des étapes qui y sont présentées nécessitent une connaissance approfondie du langage de réseau et des droits d'administrateur.*

La carte Ethernet peut être directement connectée n'importe où sur le réseau à l'aide d'un câble 10BASE2 ou 10BASE-T. La carte sélectionne automatiquement l'interface correcte lorsqu'elle se connecte au réseau. De plus, elle supporte les protocoles de réseau IEEE 802.2, IEEE 802.3 et Ethernet II.

Etant donné que la carte Ethernet supporte des protocoles multiples et qu'elle détecte automatiquement les protocoles de votre réseau, vous pouvez imprimer à partir des applications DOS, Microsoft<sup>®</sup> Windows<sup>®</sup>, Apple<sup>®</sup> Macintosh<sup>®</sup>, UNIX et OS/2 d'IBM.

Utilisez EPSON Net!, l'utilitaire fourni avec votre imprimante, pour configurer facilement et rapidement la carte Ethernet en vue d'utiliser des protocoles tels que Novell<sup>®</sup> NetWare<sup>®</sup>, Microsoft IPX/SPX, Microsoft TCP/IP, EtherTalk<sup>®</sup>, et NetBIOS et TCP/IP pour OS/2 Warp et Warp Connect.

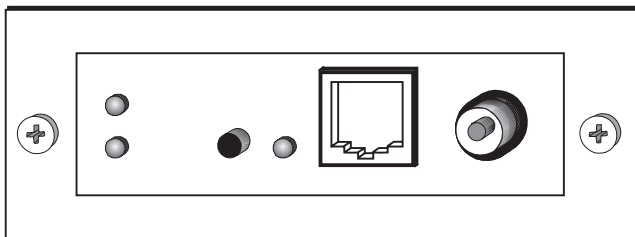
## **Remarque :**

*L'utilitaire EPSON Net! ne permet de configurer la carte Ethernet qu'en vue de travailler avec les protocoles qui existent sur votre réseau. Cela ne signifie pas que vous pouvez utiliser tous les protocoles mentionnés ci-dessus dans votre réseau ou dans votre système d'exploitation. Les protocoles que la carte Ethernet permet d'utiliser peuvent être différents selon les systèmes d'exploitation utilisés et la configuration du réseau.*

Aucun utilitaire particulier n'est nécessaire pour le protocole de transport DLC de Windows NT et le protocole de réseau UNIX. Vous pouvez utiliser les outils utilitaires standard du système d'exploitation.

### ***Carte Ethernet matériel***

La carte Ethernet est préinstallée dans votre imprimante. Elle dispose de connecteurs pour une connexion réseau soit Ethernet coaxial fin (10BASE2) soit Ethernet paire torsadée (10BASE-T). Les témoins et les boutons sont fournis pour vous aider à contrôler et à exploiter la carte Ethernet. Pour obtenir des informations supplémentaires à propos des aspects matériels de la carte, reportez-vous au Chapitre 1.



### ***Carte Ethernet logiciel***

L'utilitaire qui est fourni avec votre imprimante comprend les programmes suivants utilisés pour configurer la carte Ethernet sur un réseau :

- EPSON Net! pour DOS NetWare est un programme utilitaire facile à utiliser et contrôlé par menu qui fonctionne sous DOS. Utilisez-le pour configurer la carte Ethernet pour NetWare sous DOS.
- EPSON Net! pour Windows et EPSON Net! pour Macintosh sont des programmes utilitaires faciles à utiliser et contrôlés par menu qui fonctionnent respectivement sous Windows et Macintosh. Utilisez le programme approprié pour configurer la carte Ethernet pour NetWare, TCP/IP (uniquement disponible pour Windows) et AppleTalk.
- EPSON Net! pour OS/2 est un utilitaire en mode caractère pour une installation sur un réseau NetBIOS OS/2.

## ***Fonctions et protocoles de réseau supportés***

La carte Ethernet supporte les fonctions et protocoles de réseau suivants. Elle ne peut utiliser les protocoles qui ne sont pas disponibles ou qui ne sont pas installés dans votre système d'exploitation.

### ***Novell NetWare sous DOS, Windows 3.1, Windows 95 et Windows NT***

- Supporte les protocoles IPX, SPX et NCP qui sont configurés pour NetWare 3.x et NetWare 4.x en émulation Bindery ("Bindery Emulation").
- Utilise Microsoft IPX pour NetWare avec Windows 95 et Windows NT.
- Présente les mêmes fonctions que le programme PSERVER de NetWare en mode Serveur d'impression et que RPRINTER en mode Imprimante distante.
- Gère jusqu'à 32 files d'attente d'impression sur 8 serveurs de fichiers en mode Serveur d'impression.
- Il est facile de configurer la carte Ethernet pour NetWare en utilisant EPSON Net! pour NetWare DOS, EPSON Net! pour Windows ou EPSON Net! pour Macintosh. (EPSON Net! pour Macintosh ne peut éditer/configurer des files d'attente d'impression NetWare).

### ***Protocole TCP/IP sous Windows***

- Supporte le protocole Microsoft TCP/IP sous Windows NT.
- Il est facile de configurer et de changer l'adresse IP et d'autres paramètres avec EPSON Net! pour Windows.

### ***Windows NT***

- Supporte le protocole DLC de manière à ce que vous puissiez utiliser l'imprimante pour émuler une imprimante réseau Hewlett Packard®.

### ***AppleTalk***

- Supporte la communication EtherTalk Phase I et Phase II.

- ❑ Il est facile de paramétrer la zone AppleTalk, renommer l'imprimante et changer d'autres paramètres avec EPSON Net! pour Macintosh ou EPSON Net! pour Windows.
- ❑ Fonctionne avec des imprimantes équipées de l'option EPSONScript (PostScript™).

## **UNIX**

- ❑ Supporte la plupart des commandes principales, y compris lpr, ftp et ping pour TCP/IP.
- ❑ Ne nécessite aucun utilitaire d'installation. L'adresse IP est attribuée en envoyant les commandes arp et ping directement à partir de l'ordinateur hôte.

## **OS/2**

- ❑ Supporte IBM OS/2 Warp et Warp Connect avec ou sans NetBIOS et NetBIOS pour TCP/IP.
- ❑ Permet l'installation avec l'utilitaire EPSON Net! pour OS/2.

## ***Modes de fonctionnement pour Novell NetWare***

Si vous installez la carte Ethernet en vue d'une utilisation dans un environnement NetWare, il vous faudra décider si vous voulez l'installer en mode Serveur d'impression ou en mode Imprimante distante. Pour obtenir plus de détails, reportez-vous au chapitre approprié à votre système d'exploitation et lisez la section NetWare dans ce chapitre. Le mode d'exploitation par défaut de la carte dans un environnement NetWare est le mode Serveur d'impression.

### **Remarque :**

- ❑ *Si vous utilisez la carte Ethernet dans un environnement NetWare et WAN (Wide Area Network - Réseau à grande distance) et que vous la connectez à une ligne téléphonique générale (y compris RNIS), la carte peut ouvrir le répertoire de numérotation et des signaux peuvent être envoyés au réseau à grande distance. Afin d'éviter ce problème et des frais téléphoniques supplémentaires, masquez le code fabricant (Vendor code) tel qu'indiqué ci-dessous dans le répertoire de numérotation.*
- Vendor Code            00:00:48:xx:xx:xx

- ❑ *Vous devez configurer la carte Ethernet avec EPSON Net! pour travailler sur un réseau NetWare, car les réglages par défaut de celle-ci ne valident pas le mode NetWare.*

## **Mode Serveur d'impression**

En mode Serveur d'impression, la carte Ethernet exécute toutes les fonctions d'un serveur d'impression et peut gérer jusqu'à 32 files d'attente et 8 serveurs de fichier. Aucun VAP (Value-Added Process - Processus à valeur ajoutée) ou NLM (NetWare Loadable Module® - Logiciel d'amélioration des fonctions serveur de NetWare) n'est nécessaire. Lorsque vous envoyez une tâche d'impression à partir de votre application, le serveur de fichier affecte la tâche d'impression à une file d'attente d'impression. Lorsque l'imprimante correspondante est prête, le serveur d'impression envoie la tâche d'impression à l'imprimante.

La carte Ethernet fonctionne comme n'importe quel serveur d'impression Novell NetWare et traite les files d'attente affectées à tour de rôle. Dans les files d'attente de même niveau de priorité, la carte Ethernet traite la première tâche dans une file d'attente avant celle située dans une file d'attente de moindre priorité. La carte Ethernet supporte également les mots de passe cryptés.

Ce mode procure la vitesse d'impression la plus élevée tout en préservant le contrôle, la sécurité et la commodité d'un serveur d'impression NetWare.

## **Mode Imprimante distante**

En tant qu'imprimante distante, la carte Ethernet émule un poste de travail exécutant le programme RPRINTER de Novell et fonctionne sous le contrôle d'un serveur d'impression Novell NetWare. Le serveur d'impression peut être soit un poste de travail dédié exécutant PSERVER soit un serveur de fichier.

À la mise sous tension, l'interface tentera de s'attacher à un serveur d'impression (situé à un autre endroit sur le réseau) et de fonctionner comme une imprimante particulière de ce serveur d'impression. Pour ce faire, elle a besoin de savoir à quel serveur d'impression s'attacher et quelle imprimante de ce serveur d'impression utiliser. Cela est semblable au besoin d'indiquer ces paramètres dans la ligne de commande RPRINTER (ou de les choisir de façon interactive à partir du programme RPRINTER).

Vous pouvez sélectionner ces paramètres sur la carte Ethernet à l'aide de l'utilitaire EPSON Net!. Une fois que la carte Ethernet est installée, elle enregistrera ces paramètres, ce qui signifie que vous ne devrez normalement effectuer cette opération qu'une seule fois au moment de l'installation. Cependant, comme avec toutes les imprimantes distantes Novell, la vitesse d'impression de la carte Ethernet est plus lente en mode Imprimante distante qu'en mode Serveur d'impression.

L'avantage principal du mode Imprimante distante est qu'il n'est pas nécessaire d'avoir une connexion à un serveur de fichier, ce qui rend ce mode avantageux dans des installations ne disposant que d'un nombre limité de connexions à des serveurs de fichier. Chaque serveur d'impression NetWare peut supporter jusqu'à 16 imprimantes et ne nécessite qu'une connexion à un serveur de fichier.

## ***A propos de ce manuel***

Ce manuel explique comment utiliser EPSON Net!, l'utilitaire fourni avec votre imprimante, pour configurer la carte Ethernet afin d'imprimer sur un réseau. Vous pouvez également trouver des instructions sur l'utilisation de nombreux utilitaires dépendant de systèmes d'exploitation pour configurer la carte.

L'Introduction et le Chapitre 1 doivent être lus en premier. Lisez ces sections pour obtenir des informations générales à propos de la carte Ethernet matériel et logiciel. L'Annexe sert de référence.

Pour obtenir des informations sur la manière d'utiliser l'utilitaire dans votre système d'exploitation, reportez-vous au chapitre correspondant tel que suit :

- ❑ DOS : reportez-vous au Chapitre 2 pour obtenir des informations sur EPSON Net! pour NetWare DOS. Ce chapitre décrit la manière de configurer la carte Ethernet dans DOS pour Novell NetWare.
- ❑ Windows 3.1, Windows 95 et Windows NT : consultez le Chapitre 3 pour obtenir des informations sur EPSON Net! pour Windows et la configuration dans Windows NT avec un support DLC. Ce chapitre décrit la manière de configurer la carte Ethernet dans Windows pour travailler avec les protocoles Novell NetWare, TCP/IP et AppleTalk.

- ❑ Macintosh : consultez le Chapitre 4 pour obtenir des informations sur EPSON Net! pour Macintosh. Ce chapitre décrit la manière de configurer la carte Ethernet avec un Macintosh pour travailler avec les protocoles AppleTalk, TCP/IP et Novell NetWare.
- ❑ UNIX : consultez le Chapitre 5 pour obtenir des précisions sur l'utilisation de diverses variations d'UNIX. Ce chapitre comprend des informations à propos de l'utilisation d'UNIX avec le protocole TCP/IP.
- ❑ OS/2 : consultez le Chapitre 6 pour obtenir des précisions sur l'utilisation d'un système OS/2 et l'installation d'un logiciel supplémentaire.
- ❑ EPSON Status Monitor : le Chapitre 7 contient des précisions sur l'installation et l'utilisation de l'utilitaire EPSON Status Monitor. Cet utilitaire peut être utilisé sur un réseau et nécessite Windows 95 ou Windows NT 3.51.

---

## **Termes et concepts**

Les termes et concepts suivants sont destinés à vous aider à comprendre ce manuel.

Une *configuration* est un état préparé ou paramétré d'un dispositif en vue d'un fonctionnement convenable. *Configurer* la carte Ethernet revient à la paramétrer pour qu'elle fonctionne avec les protocoles qui sont disponibles sur le réseau.

Une *adresse nodale* est un ensemble de nombres qui confèrent une identité unique à tout matériel connecté au réseau.

Un *serveur de fichier* stocke les données nécessaires pour que la carte Ethernet puisse fonctionner comme serveur d'impression.

Une *file d'attente d'impression* est une zone dans laquelle une tâche d'impression est stockée comme fichier jusqu'à ce que le serveur d'impression envoie la tâche à l'imprimante affectée.

Un *serveur d'impression* déplace les tâches des files d'attente d'impression vers les imprimantes.

Une *imprimante distante* est une imprimante partagée, connectée à un autre endroit sur le réseau, mais qui se trouve sous le contrôle d'un serveur d'impression NetWare. Généralement, une imprimante distante est connectée à un poste de travail en réseau exécutant le programme RPRINTER de NetWare. Cependant, la carte Ethernet peut également fonctionner comme une imprimante distante.

Une *feuille d'état* s'imprime à chaque fois que le bouton feuille d'état de la carte Ethernet est actionné. Si la carte est installée comme serveur d'impression, la feuille d'état répertorie les configurations de la carte Ethernet sur chaque réseau.

*EtherTalk* est le protocole de communication d'AppleTalk qui régit les transmissions Ethernet.

Un *spoleur l'impression* est une application qui place les tâches ou les demandes d'impression dans une file d'attente.

Un *protocole* est une règle qui contrôle la manière dont les données ou les informations sont échangées par l'intermédiaire d'un réseau. Il y a de nombreuses couches différentes de protocoles pour différents aspects de fonctionnement matériel et logiciel. Les ordinateurs et les logiciels ne peuvent communiquer entre eux en utilisant des protocoles différents.



*TCP/IP* (Transmission Control Protocol/Internet Protocol - Ensemble de protocoles de communication développés par DARPA) est une couche ou ensemble de protocoles qui permet les communications entre les noeuds d'un réseau.

*ftp* est un protocole d'application TCP/IP pour le transfert de fichier.

*lpd* est un protocole d'application d'impression distante TCP/IP.



Ce chapitre explique comment connecter la carte Ethernet au réseau et comment exploiter la carte.

### ***Connexion de la carte Ethernet au réseau***

Sur le plan matériel, vous devez connecter la carte Ethernet au réseau en utilisant un câble réseau de type 10BASE-T ou 10BASE2.

Assurez-vous que l'imprimante soit configurée en mode interface automatique (valeur par défaut). Celui-ci permet de commuter automatiquement les modes, de façon à ce qu'ils correspondent avec le type d'interface utilisé.

### ***Initialisation de la carte Ethernet***

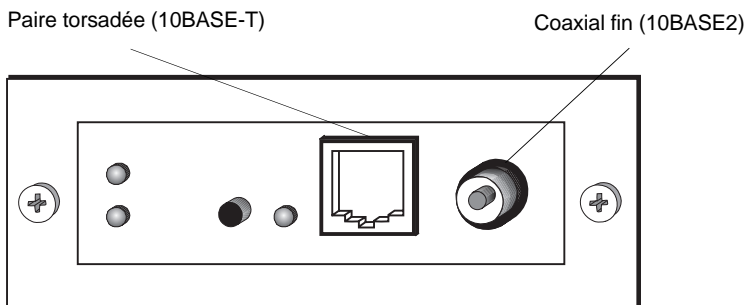
Lorsque vous utilisez la carte Ethernet pour la première fois, mettez l'imprimante sous tension tout en maintenant appuyé le bouton feuille d'état pendant à peu près trois secondes. La carte Ethernet s'initialise. Pour connaître l'emplacement du bouton feuille d'état, reportez-vous à la page 1-3.

### ***Connexion via l'interface Ethernet***

Attachez le câble de liaison au connecteur approprié sur l'interface de la carte Ethernet tel qu'indiqué dans le schéma ci-dessous. L'emballage de votre imprimante contient un connecteur coaxial Y pour une connexion d'interface réseau 10BASE2. Vous devez connecter la carte Ethernet de votre imprimante au réseau et sélectionner l'interface Ethernet pour la connexion réseau.

#### ***Remarque :***

*La plaque de la carte Ethernet présentée ci-dessous est située à l'arrière de votre imprimante.*



**C** **Important :**  
*N'attachez qu'un seul câble à la fois.*

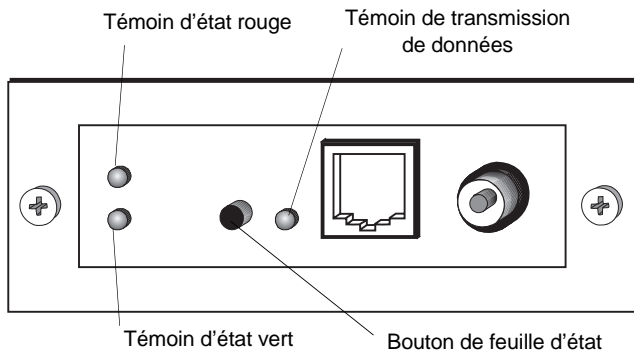
### ***Paramétrage de la connexion d'interface***

Votre imprimante étant paramétrée en mode interface automatique par défaut, il n'est pas nécessaire de paramétrer la connexion d'interface. Cela vous permet de connecter la carte Ethernet au réseau à l'aide d'un câble de liaison 10BASE-T ou 10BASE2. Vous pouvez également connecter directement l'imprimante à un poste de travail via l'interface parallèle ou série.

Pour en savoir plus à propos du paramétrage de la connexion d'interface, consultez la section sur les paramètres SelecType dans le Guide de l'utilisateur de votre imprimante.

### ***Fonctionnement de la carte Ethernet***

Les témoins lumineux et le bouton peuvent vous fournir d'importantes informations à propos du fonctionnement et de la configuration de la carte Ethernet.



## Témoins

La carte Ethernet est dotée de trois témoins lumineux (1 rouge et 2 verts) qui indiquent l'état de fonctionnement en cours de la carte Ethernet lorsque vous mettez l'imprimante sous tension pour la première fois, lorsque le fonctionnement est normal et quand des erreurs surviennent.

### Témoins d'état

Voici une brève explication des deux témoins d'état :

Rouge	Vert	Etat
Clignotent simultanément		Initialisation au moment de la mise sous tension ou réinitialisation
Clignotent alternativement		Reconnaissance du réseau lors de la connexion
Eteint	Allumé	Normal prêt
Allumé	Allumé	Erreur

### Témoin de transmission de données

Lorsque la carte Ethernet reçoit un paquet de données, elle reconnaît automatiquement le protocole de ce paquet et bascule dans le mode approprié. Lorsque la carte envoie des données, le témoin de transmission de données vert clignote.

## **Feuilles d'état d'impression**

Avant de commencer à configurer la carte Ethernet, appuyez sur le bouton de feuille d'état sur la carte Ethernet afin d'imprimer des informations essentielles telles que la configuration en cours, le numéro de série et l'adresse de la carte Ethernet. Vous aurez besoin de ces informations pour configurer la carte Ethernet.

Vous pouvez imprimer une feuille d'état lorsque l'imprimante est sous tension et qu'elle a achevé son initialisation. La feuille d'état ne s'imprimera pas lorsque l'imprimante a commencé à imprimer, lorsqu'elle est déconnectée ou lorsqu'elle n'est pas prête à imprimer.

### **Remarque :**

*Si l'imprimante n'imprime pas la feuille d'état, assurez-vous que l'imprimante est connectée et qu'aucune tâche d'impression n'est en cours de traitement, puis attendez une minute. Si elle n'imprime toujours pas la feuille d'état, mettez-la hors tension. Attendez au moins cinq secondes, puis remettez-la sous tension.*

**C** **Important :**  
*Après avoir mis l'imprimante hors tension, attendez au moins cinq secondes avant de la remettre sous tension ; le fait de ne pas respecter ce délai peut endommager l'imprimante.*

## **Réinitialisation de la carte Ethernet**

Lorsque vous mettez l'imprimante sous tension, la carte Ethernet s'initialise automatiquement. Si une erreur survient avec la carte Ethernet, réinitialisez-la. Vous pouvez réinitialiser la carte Ethernet des manières suivantes :

- En mettant l'imprimante équipée de la carte Ethernet hors tension puis de nouveau sous tension.

**C** **Important :**  
*Après avoir mis l'imprimante hors tension, attendez au moins cinq secondes avant de la remettre sous tension ; le fait de ne pas respecter ce délai peut endommager l'imprimante.*

- En utilisant la fonction de réinitialisation ou en procédant à une opération d'effacement de la mémoire tampon à partir du panneau de contrôle de votre imprimante.

Si vous mettez l'imprimante sous tension tout en appuyant sur le bouton de feuille d'état qui se trouve sur la carte, tous les paramètres par défaut usine seront restaurés.

**Remarque :**  
*Si un module EPSONScript (PostScript) niveau 2 est installé sur votre imprimante, attendez une minute pour que l'imprimante ait le temps de s'initialiser avant d'essayer de configurer la carte Ethernet sur le réseau. La carte Ethernet peut ne pas répondre si l'initialisation n'a pas été achevée.*





## Chapitre 2

# Avec DOS

---

Ce chapitre décrit la manière de configurer la carte Ethernet avec EPSON Net! pour NetWare DOS pour l'utiliser avec Novell NetWare. Si vous utilisez DOS comme système d'exploitation, vous devez utiliser ce programme utilitaire pour configurer la carte.

Avant de configurer la carte Ethernet, assurez-vous des points suivants :

- ❑ Est-ce que Novell NetWare a été installé pour fournir des services d'impression sur le réseau ? Pour obtenir des précisions à propos de l'installation, consultez la documentation Novell NetWare.
- ❑ Est-ce que vous utiliserez la carte comme serveur d'impression dédié, imprimante distante ou comme une synthèse de ces deux modes en utilisant le mode Automatique Serveur d'impression/Imprimante distante de la carte Ethernet ? Consultez la section appropriée dans ce chapitre pour obtenir de plus amples informations.
- ❑ Est-ce que l'imprimante a été installée avec la carte Ethernet connectée au réseau et est-ce qu'elle a été mise sous tension ? Pour obtenir des précisions, consultez le Chapitre 1 dans ce manuel et le Guide de l'utilisateur de votre imprimante.

# 2

## ***Installation d'EPSON Net! pour NetWare DOS***

EPSON Net! pour NetWare DOS est le programme de gestion des imprimantes en réseau d'EPSON. Respectez les étapes suivantes pour l'installer.

1. A un poste de travail doté d'un lecteur de disquette haute densité, insérez la disquette EPSON Net! pour NetWare DOS dans le lecteur A (ou B).
2. Utilisez la commande DOS COPY (copy a:*nom du fichier*.\*<sup>\*) pour copier les fichiers suivants dans un répertoire de réseau ou sur votre disque sur :</sup>

EPNWDE.EXE

EPNWDE.DAT

### ***Remarque :***

- Pour configurer la carte Ethernet avec EPSON Net! pour NetWare DOS, vous devez d'abord vous connecter au réseau NetWare avec des privilèges de superviseur.*
- Cet utilitaire nécessite un minimum de 480 Ko de mémoire conventionnelle.*

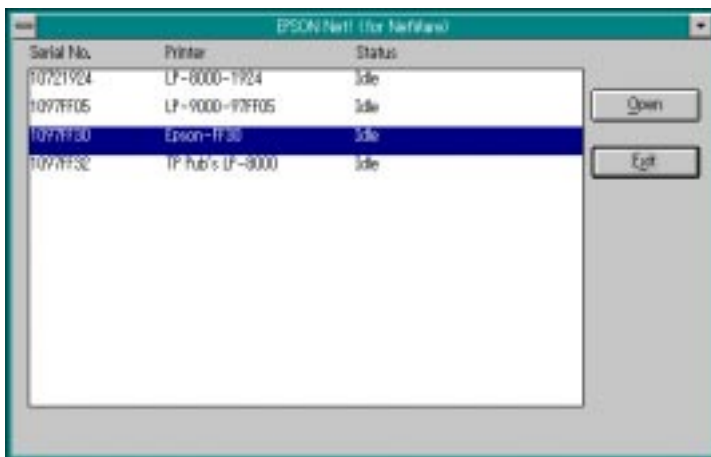
## **Utilisation de la carte Ethernet en mode Serveur d'impression**

La carte Ethernet est paramétrée en mode Serveur d'impression par défaut. Vous n'avez donc pas besoin de sélectionner des paramètres spéciaux pour l'utiliser dans ce mode. Cependant, vous devez affecter des files d'attente d'impression sur un ou plusieurs serveurs de fichiers à la carte Ethernet. Consultez les sections suivantes pour obtenir des instructions.

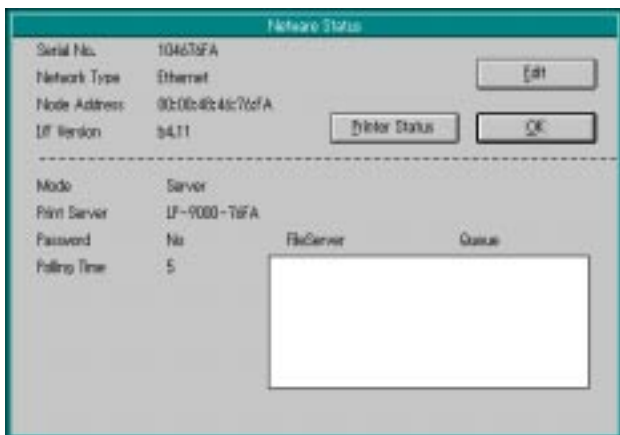
### **Affectation de files d'attente d'impression sur un serveur de fichier**

Pour installer des files d'attente sur un serveur de fichier alors que la carte est en mode Serveur d'impression, respectez les étapes suivantes :

1. Connectez-vous au réseau avec des privilèges de superviseur.
2. Exécutez EPSON Net! pour NetWare DOS.
3. Après une recherche sur le réseau, la boîte de dialogue suivante apparaît. Dans la liste, mettez l'imprimante que vous voulez configurer en surbrillance puis cliquez sur Open.



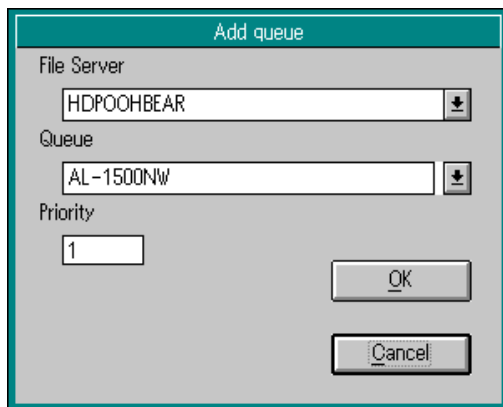
- Dans la boîte de dialogue NetWare Status, cliquez sur Edit pour configurer l'imprimante.



- La boîte de dialogue NetWare config apparaît. Assurez-vous que le bouton radio Print Server est sélectionné tel qu'indiqué ci-dessous.



6. Le nom de l'imprimante par défaut apparaît dans la zone Print Server name. Si vous désirez renommer l'imprimante, saisissez simplement un nouveau nom dans la fenêtre.
7. Pour affecter une file d'attente d'impression à votre serveur d'impression, cliquez sur Add. La boîte de dialogue Add queue apparaît et présente les files d'attente qui sont accessibles au serveur de fichier.



**Remarque :**

*Si vous voulez installer des files d'attente sur des serveurs de fichiers multiples, consultez la section suivante.*

8. Sélectionnez une file d'attente d'impression à partir de la liste déroulante Queue ou créez une nouvelle file d'attente en saisissant son nom dans la zone Queue.
9. Paramétrez le niveau de priorité à partir de la fenêtre Priority. Les options disponibles vont de 1 à 10, 1 étant le niveau de priorité le plus élevé.
10. Cliquez sur OK.
11. Répétez les étapes 7 à 10 si vous désirez ajouter des files d'attente d'impression supplémentaires au serveur d'impression.
12. Pour enregistrer vos paramètres, cliquez sur Save.

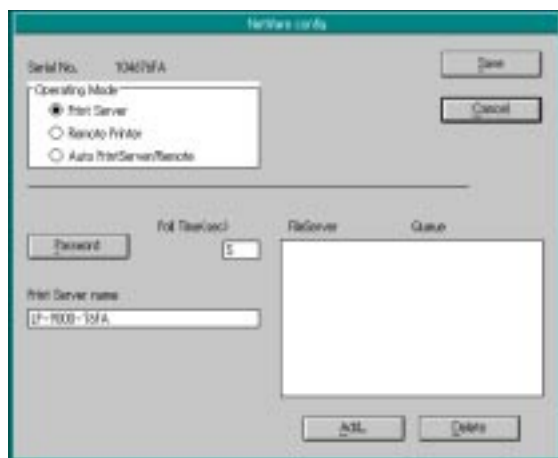
- C** **Important :**  
*Une fois que vous avez apporté des changements à la carte Ethernet, vous devez attendre au moins cinq minutes avant de mettre votre imprimante hors tension ou de la redémarrer.*

## **Affectation de files d'attente d'impression sur plusieurs serveurs de fichier**

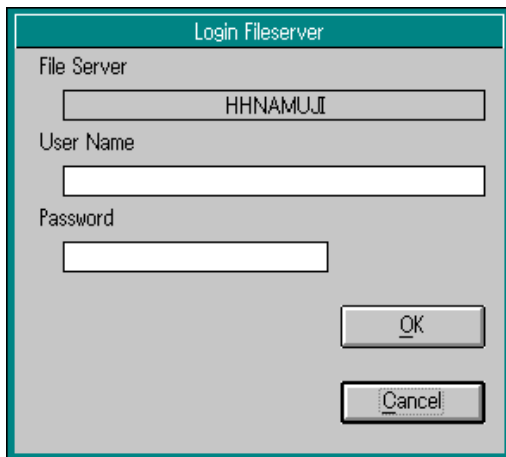
La carte Ethernet peut gérer jusqu'à 32 files d'attente et 8 serveurs de fichiers en mode Serveur d'impression. L'utilitaire EPSON Net! pour NetWare DOS permet de configurer des files d'attente d'impression sur des serveurs de fichier multiples. Cependant, vous devez disposer de privilèges de superviseur et du mot de passe correct pour chaque serveur de fichier.

Respectez les étapes suivantes pour configurer des serveurs de fichiers multiples :

1. Accédez à la boîte de dialogue NetWare config et cliquez sur Add.



2. Sélectionnez le serveur de fichiers que vous voulez attacher à l'imprimante dans la liste File Server. Si vous n'êtes pas encore connecté au serveur de fichiers sélectionné, la boîte de dialogue Login Fileserver apparaît.



3. Saisissez un nom d'utilisateur (user name) avec des privilèges de superviseur et le mot de passe (password) ; puis cliquez sur OK.
4. Sélectionnez le serveur de fichier que vous voulez attacher à l'imprimante, puis sélectionnez une file d'attente d'impression dans la zone de la liste Queue ou créez une nouvelle file d'attente en saisissant un nom dans la zone. Puis, cliquez sur OK.
5. Répétez les étapes 1 à 4 si vous désirez attacher des serveurs de fichiers supplémentaires à l'imprimante.
6. Pour enregistrer vos paramètres et quitter EPSON Net! pour NetWare DOS, cliquez sur OK puis cliquez sur Save dans la boîte de dialogue NetWare config.
7. Pour supprimer une file d'attente, mettez-la en surbrillance dans la boîte de dialogue NetWare Config, puis sélectionnez Delete. A l'invite, cliquez sur OK.

## **Changement de la configuration en mode Serveur d'impression**

En mode Serveur d'impression, vous pouvez utiliser EPSON Net! pour NetWare DOS pour faire ce qui suit :

- Renommer le serveur d'impression
- Paramétrer un mot de passe
- Paramétrer le délai d'interrogation de la file d'attente

Avant d'éditer la configuration de la carte Ethernet, vous devez d'abord vous connecter au réseau avec des privilèges de superviseur.

### **Renommer le serveur d'impression**

Utilisez toujours EPSON Net! pour NetWare DOS pour changer le nom du serveur d'impression dans la carte Ethernet. PCONSOLE ne peut modifier le nom du serveur d'impression dans la carte Ethernet.

1. Accédez à la boîte de dialogue NetWare config et tapez le nouveau nom du serveur d'impression dans la zone Print Server name. Vous pouvez taper jusqu'à 32 caractères. Les caractères suivants ne sont pas autorisés : Ctrl / \ ; , \* | + = [ ] " et espace. Un point (.) peut être utilisé si ce n'est pas le premier caractère.
2. Cliquez sur Save.

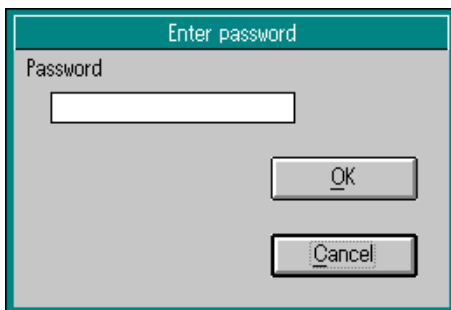
### **Paramétrage du mot de passe**

Un mot de passe est nécessaire pour se connecter à un serveur de fichiers restreint. EPSON Net! pour NetWare DOS permet de paramétrer le mot de passe et établit également le mot de passe crypté.

Pour établir le mot de passe, respectez les étapes suivantes :



1. A partir de la boîte de dialogue NetWare config, cliquez sur Password. La boîte de dialogue suivante apparaît :



2. Tapez le même mot de passe que celui que vous avez utilisé pour vous connecter au serveur de fichiers et cliquez sur OK.

**C** ***Important :*** Une fois que vous avez apporté des changements à la carte Ethernet, vous devez attendre au moins cinq minutes avant de mettre votre imprimante hors tension ou de la redémarrer.

### **Paramétrage de l'interrogation de file d'attente**

Utilisez EPSON Net! pour NetWare DOS pour changer le délai avant lequel le ou les port(s) parallèle(s) vérifie(nt) la présence de tâches d'impression en attente dans les files d'attente. Pour réduire le trafic sur le réseau, vous pouvez changer le délai d'interrogation de 1 seconde jusqu'à 90 secondes. Le paramètre par défaut est 5 secondes.

1. A partir de la boîte de dialogue NetWare config, saisissez une valeur en secondes, de 1 à 90, dans la zone Poll Time (sec).
2. Cliquez sur Save pour enregistrer vos changements de paramètres.

**C** ***Important :***  
*Une fois que vous avez apporté des changements à la carte Ethernet, vous devez attendre au moins cinq minutes avant de mettre votre imprimante hors tension ou de la redémarrer.*

---

## **Utilisation de la carte Ethernet en mode Imprimante distante**

Avant d'utiliser une carte Ethernet comme imprimante distante, vous devez la définir en utilisant PCONSOLE sur un serveur d'impression Novell. Une fois l'imprimante distante définie, son port d'imprimante peut à son tour être défini, tel que LPT1 ou COM2. Cependant, pour préserver la comptabilité, il est préférable de définir l'imprimante distante comme LPT1.

## **Définition de la carte Ethernet dans NetWare**

Avant d'utiliser EPSON Net! pour NetWare DOS pour installer la carte Ethernet comme imprimante distante, vous devez effectuer les opérations suivantes :

1. A partir d'un poste de travail NetWare, connectez-vous au réseau avec des privilèges de superviseur.

### **Remarque :**

*Si vous utilisez NetWare 4.x, les écrans de menu seront légèrement différents et l'émulation Bindery doit être sélectionnée. Appuyez sur F4 pour basculer entre Directory Services et Bindery Emulation.*

2. Tapez PCONSOLE à l'invite DOS.
3. A partir de l'écran Available Options, sélectionnez Print Server Information. Puis, sélectionnez le nom du serveur d'impression dans la liste Print Servers et appuyez sur Entrée.
4. Dans la liste Print Server Information, sélectionnez Print Server Configuration et appuyez sur Entrée.
5. Sélectionnez Printer Configuration à partir du menu puis appuyez sur Entrée.

6. A partir de la liste Configured Printers, mettez un numéro de port en surbrillance et appuyez sur Entrée.
7. A partir de l'écran Printer Configuration, sélectionnez le nom de votre imprimante. Puis, mettez le type d'imprimante en surbrillance (Printer Type) et sélectionnez Remote LPT1.
8. Appuyez sur Esc ; puis appuyez sur Entrée pour enregistrer les changements.
9. Sélectionnez Queues Serviced by Printer à partir du menu Print Server Configuration et affectez une file d'attente au port du serveur d'impression à partir de la liste Available Queues.
10. Appuyez sur Esc pour quitter.

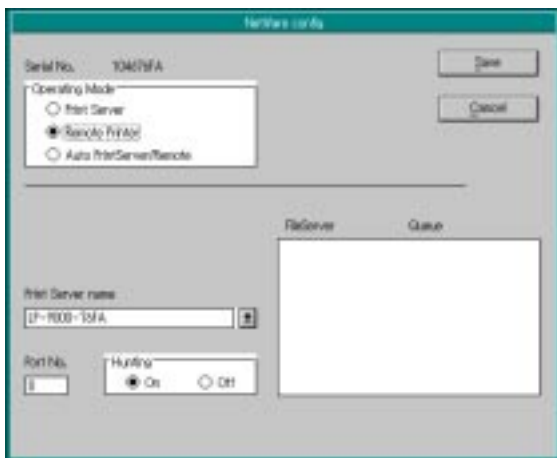
### ***Configuration de la carte Ethernet comme imprimante distante***

Une fois que vous avez changé l'option de la zone Operating Mode (Mode d'exploitation) en Remote Printer (Imprimante distante), vous pouvez également changer l'affectation du port d'imprimante en mode Remote Printer en utilisant EPSON Net! pour NetWare DOS.

Pour changer le Mode d'exploitation en Remote Printer et sélectionner une imprimante à configurer, lisez ce qui suit :

1. Exécutez EPSON Net! pour NetWare DOS.
2. Sélectionnez l'imprimante que vous souhaitez configurer et cliquez sur Open.
3. Cliquez sur Edit pour ouvrir la boîte de dialogue NetWare config.

- Assurez-vous que le Mode d'exploitation sélectionné dans la zone Operating Mode est Remote Printer.



- Cliquez sur l'imprimante que vous voulez configurer à partir du menu déroulant Print Server name ou tapez un nouveau nom pour l'imprimante.
  - Cliquez sur Save pour enregistrer vos changements.
- Consultez les sections suivantes pour changer le numéro de port ou activer ou désactiver la fonction Hunting (Recherche).

### ***Changement du numéro de port***

Utilisez EPSON Net! pour NetWare DOS pour changer le numéro du port parallèle correspondant à l'imprimante distante tel que suit :

- Dans la boîte de dialogue NetWare config, tapez un numéro correspondant à un port disponible dans la zone Port No. Les paramètres disponibles pour Novell NetWare versions 3.x et inférieures vont de 0 à 15. Pour NetWare 4.x et supérieures, les paramètres disponibles s'étendent de 0 à 254.
- Cliquez sur Save pour enregistrer le paramétrage du port.

## **Activation/désactivation de la fonction Hunting**

Vous pouvez utiliser EPSON Net! pour NetWare DOS pour activer ou désactiver la fonction Hunting de la carte Ethernet. Lorsque Hunting est sélectionné, la carte d'interface se connecte au premier port actif non affecté disponible. Cette fonction est utile si le serveur d'impression Novell dispose de nombreux ports d'imprimante. Pour changer ce paramètre, suivez les étapes ci-dessous :

1. Dans la boîte de dialogue NetWare config, cliquez sur On sous Hunting pour activer la fonction. Le paramètre par défaut est Off.
2. Cliquez sur Save pour enregistrer le paramètre.

## **Utilisation de la carte Ethernet en mode Auto Print Server/Remote Printer (Mode Serveur d'impression/Imprimante distante automatique)**

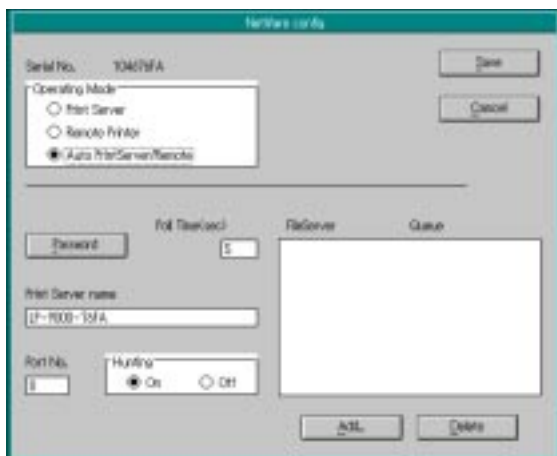
Lorsque vous utilisez EPSON Net! pour NetWare DOS, vous pouvez configurer la carte Ethernet pour utiliser le mode Auto Print Server/Remote Printer. Dans ce mode, la carte Ethernet bascule automatiquement entre les modes d'exploitation Serveur d'impression et Imprimante distante selon les conditions prévalant sur le réseau.

Si la carte Ethernet est en mode Auto Print Server/Remote Printer et qu'elle a le même nom que le serveur d'impression Novell principal sur votre réseau, elle détecte la présence du serveur d'impression et fonctionne comme une imprimante distante. De cette façon, si votre serveur d'impression primaire devient indisponible, la carte Ethernet change automatiquement de mode pour servir de serveur d'impression de secours.

Pour utiliser la carte Ethernet en mode Auto Print Server/Remote Printer, vous devez la configurer pour qu'elle fonctionne aussi bien en mode Serveur d'impression qu'en mode Imprimante distante. Pour obtenir des informations sur la manière de changer les divers paramètres de serveur d'impression et d'imprimante distante, consultez les sections appropriées plus tôt dans ce chapitre. Pour sélectionner le mode Auto Print Server/Remote Printer, suivez ces étapes :

1. Assurez-vous tout d'abord que l'imprimante hôte est sous tension et que l'interface est connectée au réseau.

2. Connectez-vous au serveur de fichiers sélectionné avec des privilèges de superviseur.
3. Exécutez EPSON Net! pour NetWare DOS.
4. Sélectionnez l'imprimante que vous désirez configurer et cliquez sur Open.
5. Cliquez sur Edit pour ouvrir la boîte de dialogue NetWare config.
6. Cliquez sur le bouton d'option Auto PrintServer/Remote sous Operating Mode pour sélectionner le mode de basculement automatique.



Ce chapitre explique comment configurer la carte Ethernet avec EPSON Net! pour Windows pour l'utiliser avec les divers protocoles en vigueur sur le réseau. Elle décrit également l'impression dans Windows NT avec un support DLC.

EPSON Net! pour Windows permet de configurer la carte pour NetWare, AppleTalk ou TCP/IP. Vous pouvez également utiliser NetWare et TCP/IP dans Windows pour configurer la carte Ethernet.

**Remarque :**

*L'utilitaire EPSON Net! ne permet de configurer la carte Ethernet qu'en fonction des protocoles spécifiques qui existent sur votre réseau. Cela ne signifie pas que vous pouvez utiliser tous les protocoles mentionnés ci-dessus dans votre réseau ou dans votre système d'exploitation. Les protocoles que la carte Ethernet peut utiliser peuvent varier selon les systèmes d'exploitation utilisés et la configuration du réseau.*

Avant de commencer à configurer la carte Ethernet, assurez-vous des points suivants :

- ❑ Pour utiliser Novell NetWare pour Windows 3.1, Windows 95 ou Windows NT, vous devez installer des services d'impression sur le réseau. Pour obtenir des précisions à propos de l'installation, consultez la documentation Novell NetWare.
- ❑ Décidez si vous voulez utiliser la carte Ethernet comme un serveur d'impression dédié ou comme une imprimante distante sous Novell NetWare. Consultez la section appropriée dans ce chapitre.

- ❑ Pour utiliser TCP/IP avec Windows NT, vous devez installer TCP/IP sur le réseau. Pour obtenir des précisions, consultez la documentation de votre système d'exploitation.
- ❑ Si vous utilisez Windows NT, décidez si vous voulez utiliser la carte Ethernet avec un support DLC. Pour obtenir des précisions, reportez-vous à la section appropriée dans ce chapitre.

---

### ***Installation d'EPSON Net! pour Windows***

Pour installer EPSON Net! pour Windows, suivez ces étapes :

1. Assurez-vous que Windows est en cours d'exécution, que la carte Ethernet est connectée au réseau et que l'imprimante est sous tension.
2. Insérez la disquette EPSON Net! pour Windows dans le lecteur A (ou B).
3. Sélectionnez Exécuter à partir du menu Fichier dans Windows 3.1 ou Windows NT, ou sélectionnez Exécuter à partir du menu Démarrer dans Windows 95.
4. Tapez a:install.exe (ou b:install.exe) et cliquez sur OK.
5. Suivez les instructions qui s'affichent à l'écran.

Lorsque l'installation est terminée, EPSON Net! pour Windows apparaît dans le groupe ou le dossier EPSON Net!.

---

### ***Contrôle des imprimantes sur le réseau***

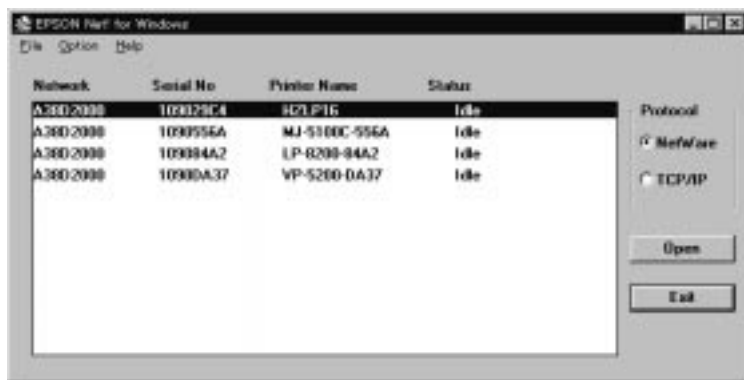
Vous pouvez contrôler les imprimantes connectées à votre réseau selon le protocole qu'elles utilisent, et vous pouvez également contrôler leur état.



## Sélection du protocole de réseau via la boîte de dialogue Summary (Sommaire)

Suivez ces étapes pour ouvrir la boîte de dialogue Summary (Sommaire) et contrôler les imprimantes disponibles et leur état.

1. Ouvrez le dossier ou le groupe de programmes EPSON Net! pour Windows et cliquez deux fois sur l'icône EPSON Net!. L'écran suivant apparaît :



2. Cliquez sur NetWare ou TCP/IP dans la boîte de dialogue Summary.

### Remarque :

- Certains boutons peuvent être estompés, ce qui signifie qu'ils sont désactivés, parce que EPSON Net! pour Windows ne peut utiliser ces protocoles avec votre système.
- Si vous utilisez Windows 3.1, vous ne pouvez cliquer que sur NetWare.

La liste qui apparaît présente les imprimantes sur le réseau qui utilisent le protocole sélectionné, le numéro de série de toutes les cartes Ethernet, les noms des imprimantes et l'état en cours des imprimantes.

3. Pour quitter EPSON Net! pour Windows, cliquez sur Exit.

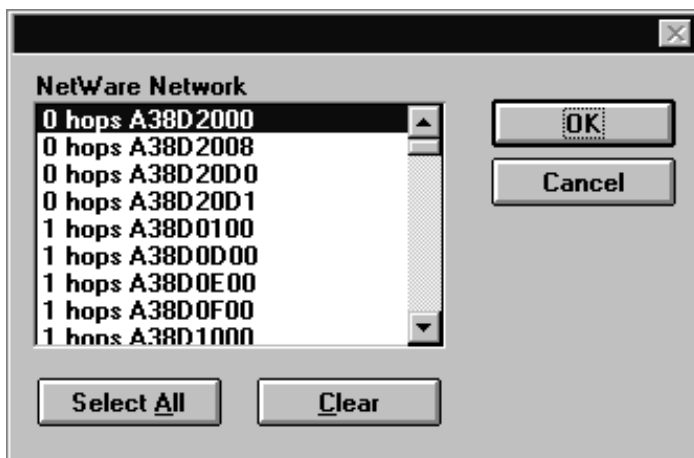
## Contrôle de l'état des imprimantes

Pour contrôler l'état d'une imprimante, vous devez ouvrir la boîte de dialogue Summary dans EPSON Net! et sélectionner un protocole de réseau tel que décrit dans la section précédente, puis sélectionner Network à partir du menu Option.

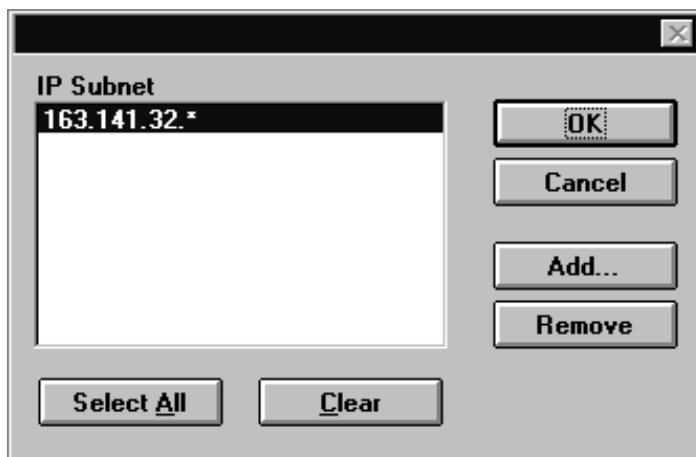
### Remarque :

*Vous devez sélectionner l'adresse de l'EPL-N2000 dans la boîte de dialogue Summary pour trouver et configurer la carte Ethernet.*

- Si vous avez sélectionné NetWare comme protocole dans la section précédente, EPSON Net! pour Windows cherche les adresses NetWare disponibles jusqu'à concurrence de sept sauts (hops).



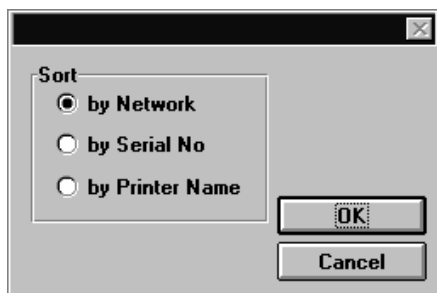
- ❑ Si vous avez sélectionné TCP/IP comme protocole dans la section précédente, EPSON Net! pour Windows recherche toutes les adresses de sous-réseau IP (IP Subnet) sur le réseau.



Cliquez sur n'importe quelle adresse ou cliquez sur Select All et cliquez sur OK. EPSON Net! pour Windows envoie un paquet à toutes les adresses sélectionnées et détecte l'état en cours de ces éléments. Si elle est ouverte, la boîte de dialogue Summary présentera les dernières informations concernant les imprimantes connectées aux adresses sélectionnées.

## ***Tri des imprimantes***

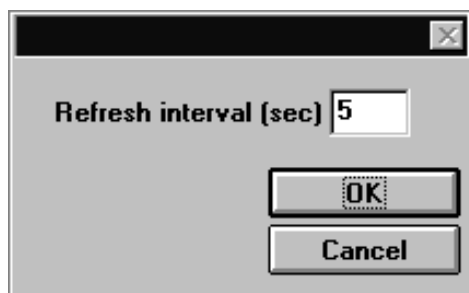
Si vous avez besoin de trier les imprimantes répertoriées dans la boîte de dialogue Summary, choisissez Sort dans le menu Option.



Cliquez sur l'une des options de tri et cliquez sur OK. La boîte de dialogue Summary présente les imprimantes triées selon l'option sélectionnée.

## ***Paramétrage de la fréquence d'interrogation***

Vous pouvez paramétrer la fréquence d'interrogation (valeur par défaut 5 secondes) pour la boîte de dialogue Summary. La boîte de dialogue Summary contrôle les imprimantes en interrogeant le réseau aux intervalles spécifiés. Choisissez Preferences dans le menu Option et tapez une valeur entre 1 et 99 (secondes) dans la zone, puis cliquez sur OK. Le contrôle de l'imprimante peut augmenter le trafic sur le réseau. Il est recommandé d'utiliser la valeur par défaut ou une valeur supérieure.



## ***Configuration de la carte Ethernet pour Novell NetWare***

Pour utiliser une imprimante sur un réseau Novell NetWare, vous devez configurer la carte Ethernet pour NetWare.

Avec EPSON Net! pour Windows, vous pouvez configurer la carte Ethernet en un ou deux modes d'exploitation, Print Server ou Remote Printer (Serveur d'impression ou Imprimante distante). Reportez-vous à la section appropriée ci-dessous qui répond à vos besoins.

### ***Utilisation de la carte Ethernet en mode Print Server (Serveur d'impression)***

Reportez-vous aux sections suivantes pour configurer la carte Ethernet en mode Print Server ou en mode Auto Print Server/Remote Printer.

### ***Connexion à des serveurs de fichiers***

Pour configurer la carte Ethernet en mode Print Server, vous devez disposer de privilèges de superviseur.

1. Ouvrez le dossier ou le groupe de programmes EPSON Net! et cliquez deux fois sur l'icône EPSON Net! pour Windows.
2. Cliquez sur NetWare dans la boîte de dialogue Summary.
3. Dans la liste, mettez l'imprimante que vous voulez configurer en surbrillance.

#### ***Remarque :***

*Si vous avez connecté plus d'une imprimante avec le même type de carte Ethernet au réseau, vous pouvez distinguer les différentes cartes en utilisant les numéros de série uniques des cartes. Appuyez sur le bouton de feuille d'état sur la plaque de la carte Ethernet pour imprimer une feuille d'état correspondant à chaque imprimante et contrôlez les numéros de série.*

4. Cliquez sur Open dans la boîte de dialogue Summary.

**Remarque :**

*Si vous vous êtes déjà connecté avec des privilèges de superviseur avant de lancer EPSON Net! pour Windows, passez à "Paramétrage du mode Serveur d'impression", à la section suivante.*

5. Cliquez sur F/S Login (connexion F/S) dans la boîte de dialogue de message.
6. Mettez le serveur de fichiers à partir duquel vous voulez vous connecter en surbrillance.
7. Cliquez sur Login pour ouvrir la boîte de dialogue Login.
8. Tapez votre nom d'utilisateur et votre mot de passe, puis cliquez sur OK.

**Remarque :**

*Vous devez disposer de privilèges de superviseur pour ajouter ou supprimer des files d'attente d'impression en mode Print Server (Serveur d'impression).*

Si vous voulez vous connecter à d'autres serveurs de fichiers, répétez les étapes 6 à 8. Vous pouvez attacher jusqu'à huit serveurs de fichier et ajoutez jusqu'à 32 files d'attente d'impression à une carte Ethernet.

9. Cliquez sur Close pour revenir à la boîte de dialogue NetWare Config.

Pour configurer la carte Ethernet comme serveur d'impression, reportez-vous à la section suivante. Pour la configurer comme imprimante distante, reportez-vous à la page 3-14.

## **Paramétrage du mode Serveur d'impression**

Utilisez le menu NetWare de la boîte de dialogue Config pour configurer la carte Ethernet en mode Serveur d'impression.

1. Cliquez sur l'onglet NetWare. Assurez-vous que le numéro de série qui est affiché dans la boîte de dialogue Config correspond bien à la carte Ethernet cible.

### **Remarque :**

*Appuyez sur le bouton de feuille d'état sur la plaque de la carte Ethernet pour confirmer le numéro de série de l'imprimante en question. Si la feuille d'état indique un autre numéro de série, cliquez sur Cancel pour revenir à la boîte de dialogue Summary et sélectionner le numéro de série correct.*

2. Cliquez sur Print Server dans la zone Mode.
3. Le nom de l'imprimante par défaut apparaît dans la zone Print Server Name. Si vous voulez renommer l'imprimante, il suffit de taper un nouveau nom (jusqu'à 47 caractères) dans la zone.

### **Remarque :**

- Tous les caractères que vous tapez seront automatiquement changés en majuscules, les espaces seront changés en caractères de soulignement et le signe plus (+) sera changé en la lettre P. En outre, l'effacement de caractères dans la zone Print Server Name sera automatiquement ignoré.*
- Si vous voulez paramétrer la carte Ethernet pour gérer une file d'attente d'impression dans un serveur de fichiers, entrez le nom du serveur de fichiers dans la zone File Server #1. Si vous voulez paramétrer la carte pour gérer des files d'attente d'impression dans des serveurs de fichiers multiples, laissez la zone File Server #1 vierge.*

4. Paramétrez le temps d'interrogation de 5 (valeur par défaut usine) à 90 secondes. Le serveur d'impression parcourt les files d'attente d'impression (dans des serveurs de fichiers) en vue d'y détecter des tâches d'impression aux intervalles d'interrogation spécifiés.

### **Ajout et création de files d'attente d'impression dans un serveur d'impression**

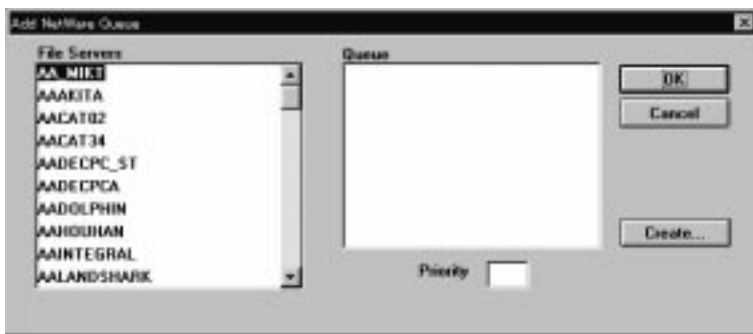
Vous pouvez attacher jusqu'à 32 files d'attente d'impression sur huit serveurs de fichier au serveur d'impression Ethernet.

1. Ouvrez EPSON Net! pour Windows.
2. Sélectionnez NetWare ou TCP/IP et cliquez sur Open.

#### **Remarque :**

*Si vous ne vous êtes pas connecté à certains serveurs de fichier, cliquez sur F/S Login dans le menu NetWare. La boîte de dialogue NetWare apparaît afin de vous permettre d'ajouter des serveurs de fichier non connectés.*

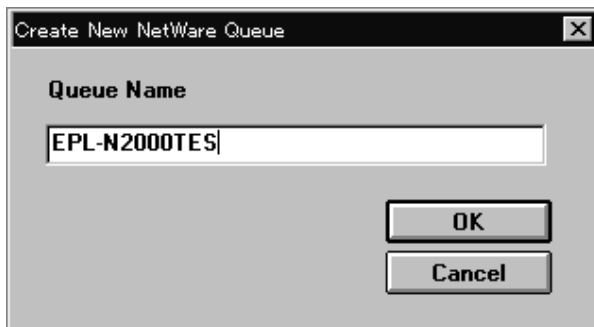
3. Cliquez sur Add dans le menu NetWare. La boîte de dialogue Add NetWare apparaît et affiche les files d'attente qui sont disponibles pour les serveurs de fichier auxquels vous vous êtes connecté.



4. Cliquez sur un serveur de fichier dans la liste File Servers.



5. Cliquez sur l'une des files d'attente d'impression affichées dans la liste Queue. Ou, pour ajouter une nouvelle file d'attente d'impression, cliquez sur Create et tapez un nouveau nom de file d'attente dans la zone Queue Name et cliquez sur OK.



6. Paramétrez le niveau de priorité pour la file d'attente d'impression sélectionnée dans la zone Priority. Les options disponibles vont de 1 à 10, 1 étant le niveau de priorité le plus élevé.
7. Cliquez sur OK pour revenir au menu NetWare.
8. Répétez les étapes ci-dessus si vous voulez ajouter d'autres files d'attente d'impression au serveur d'impression.

### ***Suppression de files d'attente d'impression du serveur d'impression***

Pour supprimer des files d'attente indésirables, suivez ces étapes :

1. Accédez à la boîte de dialogue Add NetWare Queue telle que décrit ci-dessus et sélectionnez la file d'attente que vous voulez supprimer.
2. Cliquez sur Remove.
3. Cliquez sur OK pour confirmer la suppression.

## **Enregistrement de vos paramètres**

Une fois que vous avez terminé de sélectionner vos paramètres dans la boîte de dialogue Config, suivez ces étapes :

1. Cliquez sur OK pour revenir à la boîte de dialogue Summary ou cliquez sur Update pour envoyer les nouveaux paramètres à la carte Ethernet sans fermer la boîte de dialogue Config.

**C** ***Important :*** Une fois que vous avez apporté des changements à la carte Ethernet, vous devez attendre au moins cinq minutes avant de mettre votre imprimante hors tension ou de la redémarrer.

2. Cliquez sur Exit pour quitter EPSON Net! pour Windows.

Après avoir configuré la carte Ethernet pour qu'elle fonctionne comme serveur d'impression, n'oubliez pas d'installer NetWare pour utiliser le serveur d'impression configuré. Pour obtenir des informations supplémentaires, reportez-vous à votre documentation NetWare.

Si vous prévoyez d'utiliser l'imprimante en mode Imprimante distante, consultez également la page 3-14.

Si vous ne parvenez pas à vous connecter au serveur de fichiers ou que vous ne pouvez paramétrer la file d'attente d'impression, modifiez un ou plusieurs des paramètres suivants et essayez de nouveau : Print Server Name, File Server #1 et Polling Time. Puis enregistrez ces paramètres et paramétrez la file d'attente à l'aide de PCONSOLE tel que décrit dans "Création d'un serveur d'impression avec PCONSOLE", ci-dessous. A l'étape 3 de cette section, si vous ne pouvez trouver le nom de votre serveur d'impression dans la liste Print Server Name, appuyez sur la touche Insert de votre clavier et entrez le nom du serveur de fichiers.

## **Création d'un serveur d'impression avec PCONSOLE**

1. A partir d'un poste de travail NetWare, connectez-vous au réseau avec des privilèges de superviseur.

### **Remarque :**

*Si vous utilisez NetWare 4.x, les fenêtres de menu seront légèrement différentes et l'émulation Bindery doit être sélectionnée. Appuyez sur F4 pour basculer entre Directory Services et Bindery Emulation.*

2. A l'invite DOS, tapez PCONSOLE.
3. Dans la fenêtre Available Options, sélectionnez Print Server Information et appuyez sur Entrée. Puis, sélectionnez le nom du serveur d'impression dans la liste Print Servers et appuyez sur Entrée.
4. Dans la liste Print Server Information, sélectionnez Print Server Configuration et appuyez sur Entrée.
5. Sélectionnez Printer Configuration à partir du menu puis appuyez sur Entrée.
6. Dans la liste Configured Printers, sélectionnez un numéro de port et appuyez sur Entrée.
7. Dans la fenêtre Printer configuration, tapez le nom de l'imprimante. Puis, mettez le type en surbrillance et appuyez sur Entrée. Sélectionnez Remote LPT1.
8. Appuyez sur Esc ; puis appuyez sur Entrée pour enregistrer les changements.
9. Sélectionnez Queues Serviced by Printer à partir du menu Print Server Configuration et choisissez la file d'attente (Queue) que vous voulez affecter au port du serveur d'impression dans la liste Available Queues.
10. Appuyez sur Esc pour quitter.

## **Utilisation de la carte Ethernet en mode Remote Printer (Imprimante distante)**

Pour utiliser la carte Ethernet en mode Remote Printer (Imprimante distante) ou en mode Auto Print Server/Remote Printer, lisez la section suivante.

### **Attache à un serveur d'impression**

Pour paramétrer la carte Ethernet en mode Imprimante distante, vous devez affecter un serveur d'impression et une file d'attente d'impression à la carte Ethernet. Si vous n'avez pas paramétré un serveur d'impression et une file d'attente d'impression, vous pouvez le faire à l'aide de PCONSOLE ou de l'utilitaire NetWare Administrator sous DOS ou Windows. Pour obtenir des informations supplémentaires, reportez-vous à votre documentation NetWare.

Il est souhaitable d'écrire le nom du serveur d'impression et le numéro du port d'imprimante auxquels vous affecterez la carte Ethernet. Ces informations seront nécessaires dans les étapes ci-dessous.

Les étapes suivantes expliquent comment affecter un serveur d'impression et une file d'attente d'impression à une carte Ethernet fonctionnant en mode Imprimante distante.

1. A partir d'un poste de travail NetWare, connectez-vous au réseau avec des privilèges de superviseur.

#### **Remarque :**

*Si vous utilisez NetWare 4.x, les fenêtres de menu seront légèrement différentes et l'émulation Bindery doit être sélectionnée. Appuyez sur F4 pour basculer entre Directory Services et Bindery Emulation.*

2. A l'invite DOS, tapez PCONSOLE.
3. A partir de la fenêtre Available Options, sélectionnez Print Server Information et appuyez sur Entrée. Puis, sélectionnez le nom du serveur d'impression dans la liste Print Servers et appuyez sur Entrée.
4. Dans la liste Print Server Information, sélectionnez Print Server Configuration et appuyez sur Entrée.

5. A partir du menu, sélectionnez Printer Configuration puis appuyez sur Entrée.
6. Dans la liste Configured Printers, sélectionnez un numéro de port et appuyez sur Entrée.
7. Dans la fenêtre Printer configuration, tapez le nom de l'imprimante. Puis, mettez le type en surbrillance et appuyez sur Entrée. Sélectionnez Remote LPT1.
8. Appuyez sur Esc ; puis appuyez sur Entrée pour enregistrer les changements.
9. Sélectionnez Queues Serviced by Printer à partir du menu Print Server Configuration et choisissez la file d'attente que vous voulez affecter au port du serveur d'impression dans la liste Available Queues.
10. Appuyez sur Esc pour quitter.

### ***Configuration de la carte Ethernet comme imprimante distante***

Après avoir paramétré le serveur d'impression NetWare, suivez ces étapes pour configurer la carte Ethernet en mode Imprimante distante :

1. Lancez EPSON! Net for Windows.
2. Cliquez sur NetWare dans la boîte de dialogue Summary.
3. Dans la liste, mettez l'imprimante que vous voulez configurer en surbrillance.

#### ***Remarque :***

*Si vous avez connecté plus d'une imprimante avec le même type de carte Ethernet au réseau, vous pouvez distinguer entre les cartes en utilisant les numéros de série uniques des cartes. Appuyez sur le bouton de feuille d'état sur la plaque de la carte Ethernet pour imprimer une feuille d'état correspondant à chaque imprimante et contrôler les numéros de série.*

4. Cliquez sur Open.

5. Cliquez sur l'onglet NetWare si nécessaire. Vérifiez que le numéro de série indiqué est bien celui de la carte Ethernet cible.

**Remarque :**

*Appuyez sur le bouton de feuille d'état sur la plaque de la carte Ethernet pour confirmer le numéro de série de l'imprimante en question. Si la feuille d'état indique un autre numéro de série, cliquez sur Cancel pour revenir à la boîte de dialogue Summary et sélectionner le numéro de série correct.*

6. Cliquez sur Remote Printer dans la zone Mode.
7. Tapez le nom du serveur d'impression que vous voulez attacher à l'imprimante dans la zone Print Server name. Il doit être le même que celui que vous utilisez dans NetWare.
8. Tapez le numéro du port dans la zone Port number. Il doit être le même que celui que vous utilisez dans le serveur d'impression et la file d'attente d'impression NetWare.
9. Cliquez sur OK pour revenir à la boîte de dialogue Summary. Ou cliquez sur Update pour envoyer les nouveaux paramètres à la carte Ethernet sans fermer la boîte de dialogue Config.

**C Important :**

*Une fois que vous avez apporté des changements à la carte Ethernet, vous devez attendre au moins cinq minutes avant de mettre votre imprimante hors tension ou de la redémarrer.*

10. Cliquez sur Exit pour quitter EPSON Net! pour Windows.  
Après avoir configuré la carte Ethernet en mode Imprimante distante, assurez-vous que l'imprimante distante fonctionne correctement. Pour obtenir des informations supplémentaires, reportez-vous à votre documentation NetWare.

---

## ***Configuration de la carte Ethernet pour TCP/IP***

Pour utiliser l'imprimante sur un réseau TCP/IP, vous devez configurer la carte Ethernet pour TCP/IP.

Avant d'utiliser la carte Ethernet avec TCP/IP, vous devez installer le logiciel standard TCP/IP dans Windows NT.

### ***Remarque :***

*Dans la plupart des cas, Windows 3.1 ne permet pas d'utiliser TCP/IP pour partager des imprimantes en réseau.*

## ***Installation du logiciel LPR dans Windows NT***

Suivez les étapes ci-dessous pour installer le logiciel LPR dans Windows NT. Si vous avez déjà installé le service d'impression en réseau TCP/IP à partir du protocole TCP/IP et composants relatifs (TCP/IP Protocole and Related Components), vous pouvez sauter ces étapes.

1. Ouvrez le panneau de contrôle.
2. Cliquez deux fois sur l'icône Réseau.
3. Lorsque la boîte de dialogue Configuration du réseau apparaît, cherchez Impression Microsoft TCP/IP dans la zone Liste Programmes installés. Si l'option figure dans la liste, elle est déjà installée et vous pouvez passer à la section suivante. Si l'option impression TCP/IP ne figure pas dans la liste, cliquez sur Ajout de programme.
4. Lorsque la boîte de dialogue Ajout de programme réseau apparaît, choisissez Protocole TCP/IP et composants relatifs dans la zone Liste Programmes réseau ; puis cliquez sur OK.

5. Dans la boîte de dialogue Options d'installation TCP/IP de Windows NT, sélectionnez Support d'impression en réseau TCP/IP et cliquez sur Continuer. Si vous ne pouvez pas sélectionner cette option, annulez l'opération et passez à "Installation d'une imprimante sous Windows NT" à la page 3-22.
6. La boîte de dialogue suivante vous demandera la disquette d'installation de Windows NT. Insérez la disquette appropriée et suivez les instructions qui s'affichent à l'écran.
7. Une fois l'installation terminée, la boîte de dialogue Configuration du réseau apparaît de nouveau. Assurez-vous que Impression Microsoft TCP/IP apparaît dans la zone Liste Programmes de réseau installés ; puis cliquez sur OK.
8. Lorsque la boîte de dialogue Composants TCP/IP apparaît, paramétrez l'adresse IP et le masque de sous-réseau du serveur Windows NT ou du poste de travail. Si vous désirez utiliser la passerelle (routeur), paramétrez l'adresse IP de la passerelle la plus proche comme passerelle par défaut. Si vous ne désirez pas utiliser la passerelle, ne paramétrez pas la passerelle par défaut.
9. Lorsque la boîte de dialogue Configuration du réseau apparaît, cliquez sur Redémarrer maintenant.

Pour obtenir des informations supplémentaires, reportez-vous à votre documentation Windows NT.



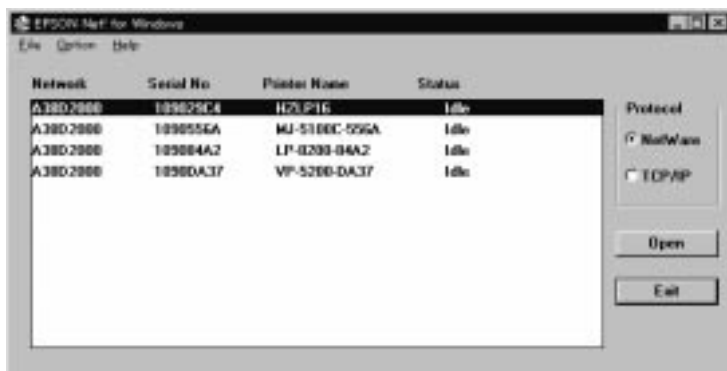
## Configuration de la carte Ethernet

Pour utiliser TCP/IP sur le réseau, vous pouvez paramétrer l'adresse IP correspondant à la carte Ethernet à l'aide d'EPSON Net! pour Windows. Suivez ces étapes dans Windows NT :

1. Lancez EPSON! Net pour Windows.
2. Cliquez sur TCP/IP dans la boîte de dialogue Protocol.

### **Remarque :**

*EPSON Net! pour Windows ne permet pas d'utiliser TCP/IP dans Windows 3.1. Cependant, pour configurer la carte pour TCP/IP, cliquez sur NetWare, si cette option est disponible, et cliquez sur Open. Puis, passez à l'étape 5.*



3. Dans la liste, mettez l'imprimante que vous voulez configurer en surbrillance.

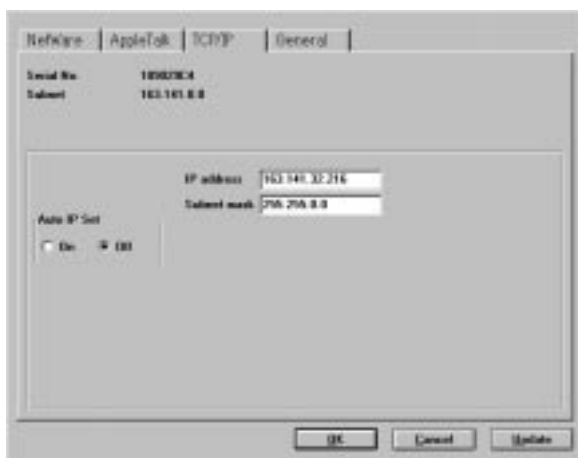
### **Remarque :**

*Si vous avez connecté plus d'une imprimante avec le même type de carte Ethernet au réseau, vous pouvez distinguer les différentes cartes en utilisant les numéros de série uniques des cartes. Appuyez sur le bouton de feuille d'état sur la plaque de la carte Ethernet pour imprimer une feuille d'état correspondant à chaque imprimante et contrôler les numéros de série.*

4. Cliquez sur Open.
5. Cliquez sur l'onglet TCP/IP. Assurez-vous que le numéro de série indiqué est bien celui de la carte Ethernet cible.

**Remarque :**

*Appuyez sur le bouton de feuille d'état sur la plaque de la carte Ethernet pour confirmer le numéro de série de l'imprimante en question. Si la feuille d'état indique un autre numéro de série, cliquez sur Cancel pour revenir à la boîte de dialogue Summary et sélectionner le numéro de série correct.*



6. Paramétrez les options suivantes dans le menu TCP/IP :
  - IP address : Déterminer et affecter une adresse IP
  - Subnet mask : Affecter le masque de sous-réseau
  - Auto IP Set : Cliquer sur Off.

**Remarque :**

*L'option Auto IP Set est une fonction spécialement conçue pour les utilisateurs UNIX. Désactivez-la, sinon l'adresse IP affectée peut être changée en UNIX sans que vous le vouliez.*

7. Une fois l'opération terminée, cliquez sur OK pour revenir à la boîte de dialogue Summary ou cliquez sur Update pour envoyer les nouveaux paramètres à la carte Ethernet sans fermer la boîte de dialogue Config.

**C Important :**

*Une fois que vous avez apporté des changements à la carte Ethernet, vous devez attendre au moins cinq minutes avant de mettre votre imprimante hors tension ou de la redémarrer.*

8. Cliquez sur Exit pour quitter EPSON Net! pour Windows. Après avoir configuré la carte Ethernet pour TCP/IP, installez votre imprimante sous Windows et assurez-vous que le réseau TCP/IP fonctionne correctement.

## ***Installation d'une imprimante sous Windows 95***

Après avoir configuré la carte Ethernet, vous devez installer une imprimante réseau sur chaque ordinateur. Sous Windows 95, utilisez l'assistant Ajout d'imprimante tel que suit :

**Remarque :**

*Avant d'installer votre imprimante sous Windows 95, vous devez installer l'EPSON Status Monitor. Pour obtenir des instructions sur l'installation, reportez-vous au Chapitre 7.*

1. Ouvrez le dossier Imprimantes.
2. Cliquez deux fois sur Ajout d'imprimante.
3. Cliquez sur Imprimante réseau et cliquez sur Suivant.
4. Cliquez sur Parcourir ; puis cliquez deux fois sur l'icône Imprimante réseau EPSON. Si vous ne voyez pas l'EPSON Status Monitor, il n'a pas été installé. Reportez-vous au Chapitre 7 pour obtenir des instructions d'installation.

5. Cliquez deux fois sur l'icône domaine auquel l'imprimante est connectée.
6. Sélectionnez l'icône de votre imprimante ; puis cliquez sur OK.
7. Suivez les instructions qui s'affichent à l'écran. Assurez-vous de sélectionner l'imprimante qui contient la carte Ethernet configurée.

Vous pouvez changer les paramètres du pilote d'imprimante à partir de la boîte de dialogue Propriétés à tout moment.

### ***Installation d'une imprimante sous Windows NT***

Après avoir configuré la carte Ethernet, vous devez installer l'imprimante réseau sur chaque ordinateur. Suivez ces étapes pour installer votre imprimante sous Windows NT.

1. Cliquez sur Gestionnaire d'impression dans le Groupe de programmes principal.
2. Sélectionnez la commande Créer imprimante à partir du menu Imprimante.
3. Lorsque la boîte de dialogue Créer imprimante apparaît, saisissez le nom de votre imprimante dans la zone Nom de l'imprimante.
4. Sélectionnez votre pilote d'imprimante dans le menu déroulant Pilote.
5. Dans le menu déroulant Imprimer vers sélectionnez Autres.
6. Lorsque la boîte de dialogue Destinations d'impression apparaît à l'écran, sélectionnez Port LPR dans la liste Contrôleurs d'impression disponibles et cliquez sur OK.
7. Lorsque la boîte de dialogue Ajout d'imprimante compatible LPR apparaît à l'écran, saisissez l'adresse IP précédemment spécifiée de la carte Ethernet dans la première zone de texte.
8. Tapez un nom d'imprimante approprié dans la zone de texte Nom de l'imprimante de cette machine et cliquez sur OK.
9. Vérifiez que tous les paramètres sont corrects dans la boîte de dialogue Créer imprimante. Apportez les changements éventuellement nécessaires et cliquez sur OK.

Vous pouvez changer les paramètres du pilote d'imprimante à partir de la boîte de dialogue Créer imprimante à tout moment.

## ***Configuration de la carte Ethernet pour AppleTalk***

Pour utiliser l'imprimante sur un réseau AppleTalk, vous devez configurer la carte Ethernet pour AppleTalk.

Lorsque vous utilisez EPSON Net! pour Windows pour configurer la carte Ethernet pour AppleTalk, utilisez soit NetWare soit TCP/IP parce que EPSON Net! pour Windows ne peut utiliser AppleTalk pour une configuration.

### ***Remarque :***

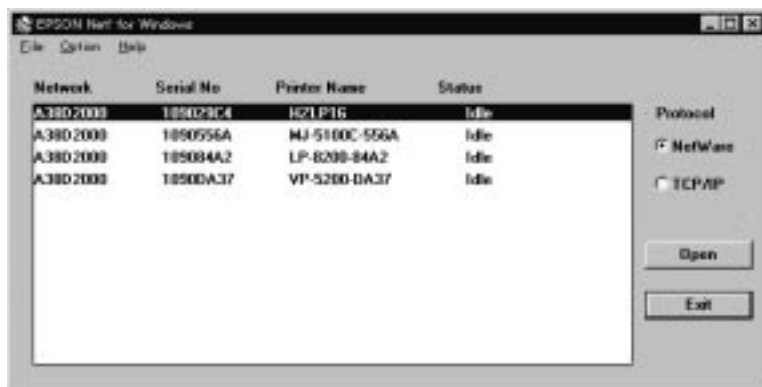
*Si vous ne pouvez pas utiliser NetWare ou TCP/IP sous Windows, utilisez EPSON Net! pour Macintosh pour configurer la carte Ethernet pour AppleTalk.*

Suivez ces étapes sous Windows NT :

1. Lancez EPSON! Net pour Windows.
2. Cliquez sur NetWare ou TCP/IP dans la boîte de dialogue Summary.

### ***Remarque :***

*EPSON Net! pour Windows ne permet pas d'utiliser TCP/IP sous Windows 3.1. Cependant, pour configurer la carte pour TCP/IP, cliquez sur NetWare, si l'option est disponible, et cliquez sur Open. Puis passez à l'étape 5.*



3. Dans la liste, mettez l'imprimante que vous voulez configurer en surbrillance.

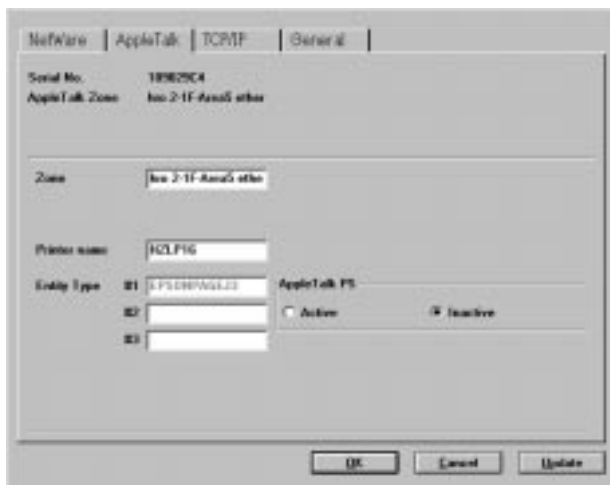
**Remarque :**

*Si vous avez connecté plus d'une imprimante avec le même type de carte Ethernet au réseau, vous pouvez distinguer les différentes cartes en utilisant les numéros de série uniques des cartes. Appuyez sur le bouton de feuille d'état sur la plaque de la carte Ethernet pour imprimer une feuille d'état correspondant à chaque imprimante et contrôler les numéros de série.*

4. Cliquez sur Open.
5. Cliquez sur l'onglet AppleTalk. Assurez-vous que le numéro de série indiqué est bien celui de la carte Ethernet cible.

**Remarque :**

*Appuyez sur le bouton de feuille d'état sur la plaque de la carte Ethernet pour confirmer le numéro de série de l'imprimante en question. Si la feuille d'état indique un autre numéro de série, cliquez sur Cancel pour revenir à la boîte de dialogue Summary et sélectionner le numéro de série correct.*



6. Paramétrez les options suivantes dans le menu AppleTalk :

- Zone : Garder la configuration en cours ou taper le nom de la zone AppleTalk dans laquelle vous voulez que l'imprimante apparaisse.
- Printer name : Le nom de l'imprimante par défaut apparaît. Vous pouvez la renommer. Si des imprimantes de même type sont connectées au même réseau, assurez-vous de leur donner des noms distincts.

**Remarque :**

*Vous pouvez également renommer l'imprimante avec EPSON Namer.*

- Entity Type #1, #2, and #3 : Il n'est pas nécessaire de paramétrer ces options. EPSON Net! affiche simplement les types d'entité de l'imprimante sur un réseau AppleTalk.
- Network No. : Cliquer toujours sur Auto.
- AppleTalk PS : Il n'est pas nécessaire de paramétrer cette option si elle est estompée. Cette option n'est disponible que si une imprimante EPSON PostScript ne peut activer ou désactiver AppleTalk automatiquement.

7. Cliquez sur OK pour revenir à la boîte de dialogue Summary. Ou cliquez sur Update pour envoyer les nouveaux paramètres à la carte Ethernet sans fermer la boîte de dialogue Config.

**C Important :**

*Une fois que vous avez apporté des changements à la carte Ethernet, vous devez attendre au moins cinq minutes avant de mettre votre imprimante hors tension ou de la redémarrer.*

8. Cliquez sur Exit pour quitter EPSON Net! pour Windows.

## ***Utilisation du support DLC sous Windows NT***

La carte Ethernet ne peut fonctionner avec le support DLC sous Windows NT. Il n'est pas nécessaire d'utiliser EPSON Net! pour Windows pour utiliser le support DLC.

## ***Installation du support DLC sous Windows NT***

Pour utiliser la carte Ethernet avec le support DLC fourni sous Windows NT, assurez-vous que Windows NT a été installé avec le protocole DLC. Pour installer le support DLC, suivez ces étapes :

1. Exécutez Windows NT.
2. Cliquez deux fois sur l'icône du Panneau de contrôle.
3. Cliquez deux fois sur l'icône Réseau.
4. Cliquez sur le bouton Ajout de programme.
5. Sélectionnez Protocole de transport DLC dans la liste Programme réseau et cliquez sur Continuer.
6. Suivez les indications qui s'affichent à l'écran et redémarrez votre système pour que l'installation prenne effet.

### ***Remarque :***

*Pour vérifier que le protocole DLC est correctement installé, vérifiez la liste de Programmes réseau installés dans la boîte de dialogue Réseaux.*



## **Configuration de l'imprimante**

Suivez ces étapes pour configurer l'imprimante :

1. Sélectionnez Gestionnaire d'impression à partir du Groupe principal.
2. Choisissez Créer imprimante dans le menu Imprimante en haut de l'écran. La boîte de dialogue Créer imprimante apparaît.
3. Tapez un nom pour l'imprimante dans la zone Nom de l'imprimante.
4. Sélectionnez le pilote d'imprimante dans le menu déroulant Pilote.
5. Dans le menu déroulant Imprimer vers, sélectionnez Autres. La boîte de dialogue Destinations d'impression apparaît.
6. Dans la liste Destinations d'impression disponibles, choisissez [Port réseau HP]. La boîte de dialogue Ajout d'un port périphérique de réseau HP apparaît.

### **Remarque :**

*Si Port de réseau HP n'apparaît pas comme choix dans la boîte de dialogue, alors le protocole de transport et le pilote DLC ne sont pas installés. Revenez à la section "Installation du support DLC sous Windows NT" ci-dessus pour obtenir des instructions d'installation.*

7. Tapez un nom pour le port dans la zone Nom.

### **Remarque :**

*Le nom ne doit pas être identique à celui d'un port existant, tel que LPT1 ou un autre périphérique DOS existant.*

8. Dans la liste card Address (Adresse de la carte), sélectionnez LAN Hardware Address (Node Address) (Adresse matériel de réseau local (Adresse nodale)). Cette adresse correspond à celle indiquée sous Node Number (Numéro nodal) sur la feuille d'état.
9. Cliquez sur la bouton Timer et sélectionnez l'option Job Oriented. Puis cliquez sur OK.

10. Cliquez sur OK pour quitter la boîte de dialogue Ajout d'un port périphérique de réseau.

**Remarque :**

*Vous pouvez partager la nouvelle imprimante si vous le désirez. Pour ce faire, cliquez sur la case Partage de l'imprimante sur le réseau. Le nom de partage devient le nom de l'imprimante par défaut et peut être changé si nécessaire.*

11. Cliquez sur OK pour quitter la boîte de dialogue Créer imprimante. Une boîte de dialogue correspondant au modèle sélectionné du pilote de périphérique apparaît.
12. Sélectionnez les options spécifiques à l'imprimante et cliquez sur OK.

Vous êtes maintenant prêt à imprimer.



## Chapitre 4

# Avec Macintosh

---

Ce chapitre décrit comment configurer la carte Ethernet avec EPSON Net! pour Macintosh. Si vous utilisez AppleTalk, vous pouvez utiliser le programme utilitaire EPSON Net! pour configurer la carte Ethernet.

### **Remarque :**

*Le programme utilitaire EPSON Net! ne permet de configurer la carte Ethernet qu'en vue de travailler avec les protocoles spécifiques qui existent sur votre réseau. Cela ne signifie pas que vous pouvez utiliser tous les protocoles mentionnés ci-dessus dans votre système d'exploitation. Les protocoles que la carte Ethernet peut réellement utiliser varient selon les systèmes d'exploitation et la configuration du réseau.*

Avant de commencer à configurer la carte Ethernet, assurez-vous des points suivants :

- Le pilote d'imprimante correct doit être installé dans le système Macintosh.
- EPSON Net! pour Macintosh peut configurer la carte Ethernet pour AppleTalk, NetWare et TCP/IP.
- Les configurations du serveur de fichiers, de la file d'attente d'impression et d'autres éléments Novell NetWare doivent utiliser PCONSOLE.EXE après avoir configuré la partie NetWare de la carte Ethernet.

Avant de continuer, assurez-vous de connecter la carte Ethernet au réseau et de mettre l'imprimante sous tension. Pour obtenir des précisions, reportez-vous au Chapitre 1 de ce manuel et au Manuel de l'utilisateur de votre imprimante.

## ***Installation d'EPSON Net! pour Macintosh***

Pour installer EPSON Net! pour Macintosh, suivez ces étapes :

1. Mettez votre Macintosh sous tension.
2. Créez un dossier pour EPSON Net! pour Macintosh.
3. Insérez la disquette EPSON Net! pour Macintosh dans le lecteur.
4. Copiez les programmes de la disquette dans le dossier.

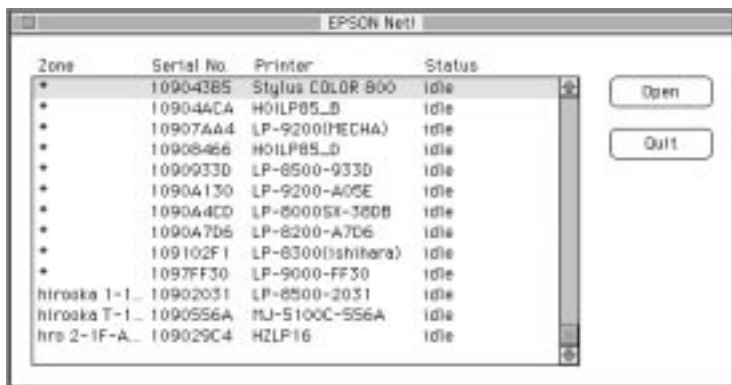
## ***Contrôle des imprimantes sur le réseau***

Vous pouvez contrôler et vérifier l'état des imprimantes connectées au réseau selon le protocole que vous utilisez.

### ***Contrôle de l'imprimante via la boîte de dialogue Summary***

Pour contrôler l'état de toutes les imprimantes qui sont sous tension et activées pour un certain protocole, suivez les étapes ci-dessous.

1. Ouvrez le dossier EPSON Net! et cliquez deux fois sur l'icône EPSON Net! pour Macintosh. L'écran suivant apparaît :



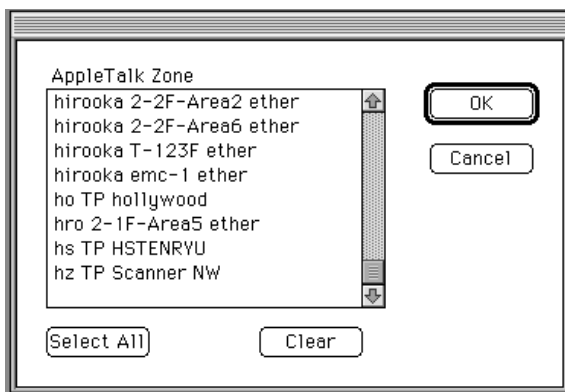
2. Pour quitter EPSON Net! pour Macintosh, cliquez sur Quit.

## **Sélection de la zone**

Vous pouvez sélectionner les imprimantes réseau pour contrôler leur zone et leur adresse. Choisissez Zone à partir du menu Options dans la boîte de dialogue Summary.

*Remarque :*

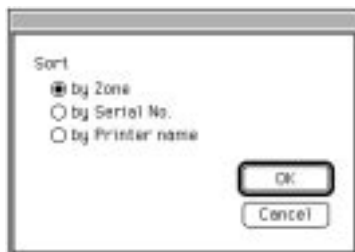
*Vous devez sélectionner la zone pour configurer la carte Ethernet dans la boîte de dialogue Configuration.*



Cliquez sur une zone pour la sélectionner ou maintenez la touche Maj enfoncée tout en cliquant sur plusieurs zones pour les sélectionner, ou cliquez sur Select All. Puis cliquez sur OK. EPSON Net! envoie un paquet à la zone ou aux zones sélectionnée(s) et détecte l'état en cours de l'imprimante. La boîte de dialogue Summary affiche les dernières informations concernant les imprimantes situées dans cette zone.

## ***Tri des imprimantes***

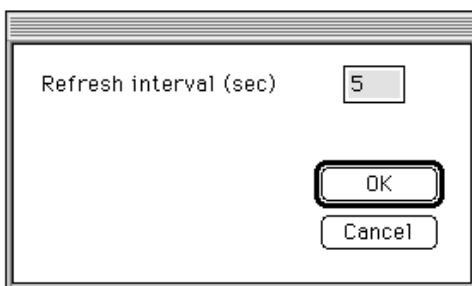
Vous pouvez trier les imprimantes dans la boîte de dialogue Summary. Choisissez Sort à partir du menu Options.



Cliquez sur l'une des options de tri et cliquez sur OK. La boîte de dialogue Summary affiche les imprimantes triées selon l'option de tri sélectionnée.

## ***Paramétrage de la fréquence d'interrogation***

Vous pouvez paramétrer la fréquence d'interrogation (valeur par défaut usine 5 secondes) pour la boîte de dialogue Summary. Choisissez Preferences dans le menu Options.



Tapez une valeur de 1 à 99 secondes et cliquez sur OK. La boîte de dialogue Summary contrôle les imprimantes, l'interrogation du réseau aux intervalles spécifiés.

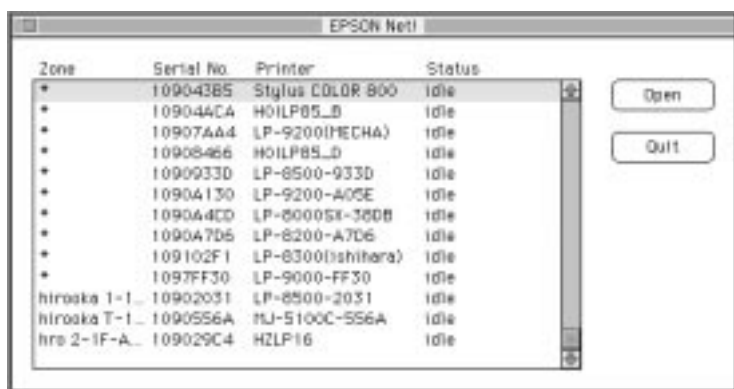
## Configuration de la carte Ethernet pour AppleTalk

Si vous voulez utiliser l'imprimante sur un réseau AppleTalk, vous devez configurer la carte pour AppleTalk.

### Configuration de la carte

Utilisez EPSON Net! pour Macintosh pour configurer la carte Ethernet pour AppleTalk et choisissez AppleTalk selon votre système.

1. Ouvrez le dossier EPSON Net! et cliquez deux fois sur l'icône EPSON Net! pour Macintosh.



2. Dans la liste, mettez l'imprimante que vous voulez configurer en surbrillance.

#### **Remarque :**

*Si vous avez connecté plus d'une imprimante avec le même type de carte Ethernet au réseau, vous pouvez les distinguer grâce aux numéros de série uniques des cartes Ethernet. Imprimez une feuille d'état pour chaque imprimante et vérifiez le numéro de série.*

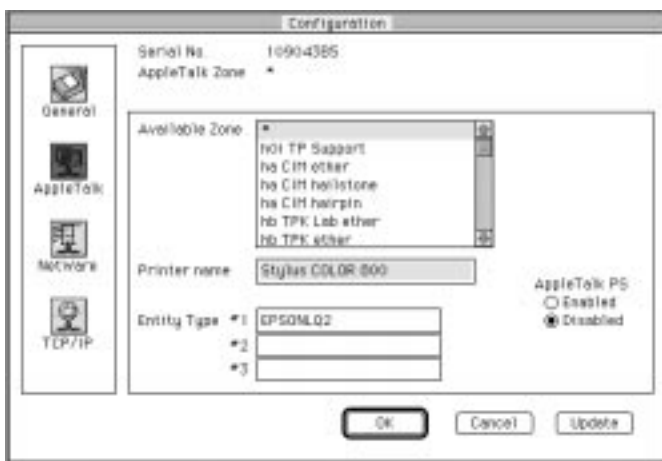
3. Cliquez sur Open dans la boîte de dialogue Summary.



4. Cliquez sur l'icône AppleTalk config. Assurez-vous que le numéro de série qui est affiché dans la boîte de dialogue Configuration est bien celui de la carte Ethernet cible.

**Remarque :**

*Vous pouvez confirmer le numéro de série en appuyant sur le bouton de feuille d'état sur la plaque de la carte Ethernet et en imprimant une feuille d'état correspondant à l'imprimante en question. Si la feuille d'état indique un autre numéro de série, cliquez sur Cancel pour revenir à la boîte de dialogue Summary et sélectionner le numéro de série correct.*



5. Paramétrez les options suivantes dans la boîte de dialogue AppleTalk Configuration.
  - Available Zone : Sélectionner la zone réseau dans laquelle vous voulez que l'imprimante apparaisse.
  - Printer name : Le nom de l'imprimante par défaut apparaît. Vous pouvez la renommer. Si des imprimantes de même type sont connectées au même réseau, assurez-vous de leur donner des noms distincts.

- ❑ Entity Type #1, #2, and #3 : Il n'est pas nécessaire de paramétrer ces options. EPSON Net! affiche simplement les types d'entité de l'imprimante sur le réseau AppleTalk.
  - ❑ AppleTalk PS : Il n'est généralement pas nécessaire de paramétrer cette option. Elle n'est disponible que lorsqu'une imprimante PostScript EPSON qui est connectée au réseau ne peut activer ou désactiver AppleTalk automatiquement.
6. Cliquez sur OK pour revenir à la boîte de dialogue Summary. Cliquez sur Update pour envoyer les nouveaux paramètres à la carte Ethernet sans fermer la boîte de dialogue Configuration.

**C** ***Important :***  
*Une fois que vous avez apporté des changements à la carte Ethernet, vous devez attendre au moins cinq minutes avant de mettre l'imprimante hors tension ou de la redémarrer.*

7. Cliquez sur Exit pour quitter EPSON Net! pour Macintosh.

## **Choix de l'imprimante sur Macintosh**

Pour imprimer vers la nouvelle imprimante, utilisez le Sélecteur pour sélectionner votre imprimante. Sélectionnez les options que vous avez spécifiées avec EPSON Net! pour Macintosh.

1. Ouvrez le Sélecteur à partir du menu Apple.
2. Cliquez sur l'icône du pilote de votre imprimante.
3. Cliquez sur la zone AppleTalk qui contient l'imprimante.
4. Cliquez sur le nom de l'imprimante.
5. Assurez-vous que AppleTalk est activé.
6. Fermez le Sélecteur.

---

## ***Configuration de la carte Ethernet pour Novell NetWare***

Pour utiliser l'imprimante sur un réseau Novell NetWare, vous devez configurer la carte Ethernet spécialement pour Novell NetWare.

Si vous utilisez EPSON Net! pour Macintosh, vous pouvez configurer la carte Ethernet en un ou deux modes d'exploitation, Serveur d'impression ou Imprimante distante (Print Server ou Remote Printer). Reportez-vous à la section qui correspond à vos besoins.

### ***Remarque :***

*EPSON Net! pour Macintosh ne permet d'utiliser qu'AppleTalk pour configurer la carte Ethernet pour NetWare. Vous devez donc utiliser PCONSOLE à partir de DOS, tel qu'indiqué à la page 4-10, pour configurer le mode Serveur d'impression et/ou attacher une file d'attente d'impression au serveur de fichiers NetWare que vous voulez utiliser.*

## ***Utilisation de la carte Ethernet en mode Serveur d'impression***

Reportez-vous aux sections suivantes pour configurer la carte Ethernet en mode Serveur d'impression.

### ***Paramétrage du mode Serveur d'impression***

Utilisez l'icône NetWare config de la boîte de dialogue Configuration pour configurer la carte Ethernet en mode Serveur d'impression.

1. Cliquez sur l'icône NetWare. Assurez-vous que le numéro de série qui est affiché est bien celui de la carte Ethernet cible.

**Remarque :**

*Appuyez sur le bouton de feuille d'état sur la plaque de la carte Ethernet pour confirmer le numéro de série de l'imprimante en question. Si la feuille d'état indique un autre numéro, cliquez sur Cancel pour revenir à la boîte de dialogue Summary et sélectionner le numéro de série correct.*

2. Cliquez sur Print Server.
3. Le nom de l'imprimante par défaut apparaît dans la zone Print Server Name. Si vous voulez renommer l'imprimante, il suffit de taper un nouveau nom (jusqu'à 47 caractères) dans la zone.

**Remarque :**

- Si vous voulez paramétrer la carte Ethernet pour gérer une file d'attente d'impression dans un serveur de fichiers, saisissez le nom du serveur de fichiers dans la zone File Server #1. Si vous voulez paramétrer la carte pour gérer des files d'attente d'impression dans des serveurs de fichiers multiples, laissez la zone File Server #1 vierge.*
- Si vous ne parvenez pas à vous connecter au serveur de fichiers ou que vous ne pouvez paramétrer la file d'attente d'impression, modifiez un ou plusieurs des paramètres suivants et essayez de nouveau : Print Server Name, File Server #1 et Polling time. Puis, enregistrez ces paramètres et paramétrez la file d'attente à l'aide de PCONSOLE tel que décrit dans "Création d'un serveur d'impression avec PCONSOLE" ci-dessous. A l'étape 3 de cette section, si vous ne pouvez trouver le nom de votre serveur d'impression dans la liste Print Server Name, appuyez sur la touche Insert de votre clavier et entrez le nom du serveur de fichiers*

4. Paramétrez le temps d'interrogation de 5 (valeur par défaut usine) à 90 secondes. Le serveur d'impression parcourt les files d'attente d'impression (dans des serveurs de fichiers) en vue d'y détecter des tâches d'impression aux intervalles d'interrogation spécifiés.

## **Création d'un serveur d'impression avec PCONSOLE**

1. A partir d'un poste de travail NetWare, connectez-vous au réseau avec des privilèges de superviseur.

### **Remarque :**

*Si vous utilisez NetWare 4.x, les écrans de menu seront légèrement différents et Emulation Bindery doit être sélectionnée. Appuyez sur F4 pour basculer entre Directory Services et Bindery Emulation.*

2. A l'invite DOS, tapez PCONSOLE.
3. A partir de l'écran Available Options, sélectionnez Print Server Information et appuyez sur Entrée. Puis, sélectionnez le nom du serveur d'impression dans la liste Print Servers et appuyez sur Entrée.
4. Dans la liste Print Server Information, sélectionnez Print Server Configuration et appuyez sur Entrée.
5. Sélectionnez Printer Configuration à partir du menu, puis appuyez sur Entrée.
6. Dans la liste Configured Printers, sélectionnez un numéro de port et appuyez sur Entrée.
7. A partir de l'écran Printer configuration, tapez le nom de l'imprimante. Puis, mettez le type en surbrillance et appuyez sur Entrée. Sélectionnez Remote LPT1.
8. Appuyez sur Esc ; puis appuyez sur Entrée pour enregistrer les changements.
9. Sélectionnez Queues Served by Printer à partir du menu Print Server Configuration et affectez une file d'attente parmi celles affichées dans la liste Available Queues au port du serveur d'impression.
10. Appuyez sur Esc pour quitter.

## **Fin de la configuration**

Lorsque vous en avez terminé avec la boîte de dialogue NetWare Configuration, suivez ces étapes :

1. Cliquez sur OK pour revenir à la boîte de dialogue Summary. Lorsque vous cliquez sur Update, seuls les nouveaux paramètres sont envoyés à la carte Ethernet sans fermer la boîte de dialogue Config.

**C** ***Important :***  
*Une fois que vous avez apporté des changements à la carte Ethernet, vous devez attendre au moins cinq minutes avant de mettre l'imprimante hors tension ou de la redémarrer.*

2. Cliquez sur Exit pour quitter EPSON Net! pour Macintosh. Après avoir configuré la carte Ethernet en mode Serveur d'impression, installez Novell NetWare pour utiliser le serveur d'impression configuré. Pour obtenir des informations supplémentaires, reportez-vous à votre documentation NetWare.

## **Utilisation de la carte Ethernet en mode Imprimante distante**

Reportez-vous aux sections suivantes pour utiliser la carte Ethernet en mode Imprimante distante.

### **Définition de la carte Ethernet dans NetWare**

Avant de configurer la carte Ethernet en mode Imprimante distante, vous devez configurer un serveur d'impression et une file d'attente d'impression à l'aide de PCONSOLE ou à l'aide de l'utilitaire NetWare Administrator sous DOS ou Windows. Pour obtenir des informations supplémentaires, reportez-vous à votre documentation NetWare.

Lorsque vous installez l'imprimante pour NetWare, souvenez-vous du nom du serveur d'impression et du numéro du port d'imprimante auxquels vous affecterez la carte Ethernet. Ce sont là des informations importantes pour une imprimante distante.

Les étapes suivantes expliquent comment utiliser PCONSOLE sous DOS :

1. A partir d'un poste de travail NetWare, connectez-vous au réseau avec des privilèges de superviseur.

**Remarque :**

*Si vous utilisez NetWare 4.x, les écrans de menu seront légèrement différents et Emulation Bindery doit être sélectionnée. Appuyez sur F4 pour basculer entre Directory Services et Bindery Emulation.*

2. A l'invite DOS, tapez PCONSOLE.
3. A partir de l'écran Available Options, sélectionnez Print Server Information. Puis, sélectionnez le nom du serveur d'impression dans la liste Print Servers et appuyez sur Entrée.
4. Dans la liste Print Server Information, sélectionnez Print Server Configuration et appuyez sur Entrée.
5. Sélectionnez Printer Configuration à partir du menu, puis appuyez sur Entrée.
6. Dans la liste Configured Printers, mettez un numéro de port en surbrillance et appuyez sur Entrée.
7. A partir de l'écran Printer configuration, tapez le nom de l'imprimante. Puis, mettez le type d'imprimante en surbrillance et sélectionnez Remote LPT1.
8. Appuyez sur Esc ; puis appuyez sur Entrée pour enregistrer les changements.
9. Sélectionnez Queues Serviced by Printer a partir du menu Print Server Configuration et affectez une file d'attente parmi celles affichées dans la liste Available Queues au port du serveur d'impression.
10. Appuyez sur Esc pour quitter.



## **Configuration de la carte Ethernet comme imprimante distante**

Après avoir établi le serveur d'impression NetWare, suivez ces étapes pour configurer la carte Ethernet en mode Imprimante distante :

1. Lancez EPSON! Net pour Macintosh.
2. Dans la liste, mettez l'imprimante que vous voulez configurer en surbrillance.
3. Cliquez sur Open dans la boîte de dialogue Summary.
4. Cliquez sur l'icône NetWare. Assurez-vous que le numéro de série affiché est bien celui de la carte Ethernet cible.

### **Remarque :**

*Appuyez sur le bouton de feuille d'état sur la plaque de la carte Ethernet pour confirmer le numéro de série de l'imprimante en question. Si la feuille d'état indique un autre numéro, cliquez sur Cancel pour revenir à la boîte de dialogue Summary et sélectionner le numéro de série correct.*

5. Cliquez sur Remote Printer (Imprimante distante).
6. Tapez le nom du serveur d'impression dans la zone Print Server Name. Ce doit être le même que celui que vous avez établi pour NetWare.
7. Tapez le numéro de port dans la zone Port number. Ce doit être le même que celui que vous avez établi pour le serveur d'impression et la file d'attente d'impression NetWare.
8. Cliquez sur OK pour revenir à la boîte de dialogue Summary. Lorsque vous cliquez sur Update, seuls les nouveaux paramètres sont envoyés à la carte Ethernet sans fermer la boîte de dialogue Config.

### **C Important :**

*Une fois que vous avez apporté des changements à la carte Ethernet, vous devez attendre au moins cinq minutes avant de mettre l'imprimante hors tension ou de la redémarrer.*

9. Cliquez sur Exit pour quitter EPSON Net! pour Macintosh.

Après avoir configuré la carte Ethernet en mode Imprimante distante, assurez-vous que l'imprimante distante fonctionne correctement. Pour obtenir des informations supplémentaires, reportez-vous à votre documentation NetWare.

La carte Ethernet supporte de nombreuses commandes standard UNIX et peut être configurée à partir d'un ordinateur hôte sans utiliser un utilitaire d'installation spécial.

### ***Installation et impression avec la carte Ethernet***

Reportez-vous aux sections suivantes pour obtenir des informations générales concernant l'installation (avec TCP/IP) et l'impression.

La carte Ethernet peut fonctionner comme une imprimante distante sur des systèmes utilisant le transfert Ethernet TCP/IP avec le protocole d'impression distante LPR bien connu de Berkeley ou le standard ftp (file transfer protocol - protocole de transfert de fichiers).

### ***Installation de la carte***

Il doit être affecté à tous les périphériques fonctionnant avec TCP/IP un "noeud d'adresse IP" unique. Cette adresse doit être différente de celle affectée à tout autre périphérique auquel votre réseau est en mesure de communiquer. Cette adresse unique fonctionne comme un numéro de téléphone, permettant à tous les autres périphériques sur le réseau "d'appeler" et "de parler" à la carte Ethernet, à condition qu'ils connaissent son numéro.

Il existe des conventions concernant la façon d'établir une adresse IP. Celles-ci sont étudiées ultérieurement. Dans le cas le plus complexe, où un réseau est en mesure de communiquer avec d'autres réseaux au niveau mondial, il est nécessaire qu'un certain nombre de numéros soient affectés par un organisme international qui coordonne la numérotation.

A moins que le réseau ne soit pas encore établi, une adresse aura déjà été donnée à la section de réseau à laquelle la carte Ethernet doit être connectée. Il est nécessaire que vous donniez à la carte d'interface une adresse qui comporte les mêmes trois premiers jeux de numéros que les autres périphériques dans cette section de réseau et un quatrième et unique numéro (4ème jeu). Le superviseur de réseau devrait être en mesure de déterminer quelles adresses sont utilisées sur le site.

### **Comment entrer l'adresse IP**

Utilisez arp ou ping pour paramétrer l'adresse IP de la carte Ethernet, telle que décrit ci-dessous :

1. Imprimez la Network Status Sheet (Feuille d'état du réseau) à partir du menu Test du SelectType pour disposer d'un rapport qui comprend l'adresse nodale.
2. Saisissez la commande arp : arp-s (adresse IP) (adresse nodale).

Par exemple :

```
arp -s 133.200.3.181 00:00:48:92:da:35
```

ou

Saisissez la nouvelle adresse IP avec la commande ping.

Par exemple :

```
ping 133.200.3.181
```

La carte Ethernet sera établie à cette adresse IP.

**C** ***Important :***  
*Deux cartes Ethernet différentes ne doivent pas être actives sur le même réseau jusqu'à ce que leurs adresses aient été établies, sinon, elles auront toutes deux la même adresse (ce qui embrouillera le réseau).*

## ***Mise à jour du fichier Hosts (hôtes)***

Une fois que l'adresse IP est définie, le nom d'hôte et l'adresse IP doivent être ajoutés au fichier/etc/hosts. Par exemple :

```
132.147.69.4 allison
```

## ***Essai de connexion***

Utilisez ping pour vérifier si la carte Ethernet répond. Par exemple, envoyez la commande suivante :

```
ping allison
```

```
ou
```

```
ping 132.147.69.4
```

Si la carte répond, vous êtes prêt à imprimer. Si elle ne répond pas, imprimez une feuille d'état du réseau et vérifiez l'adresse IP. Vérifiez également les informations contenues dans le fichier /etc/hosts.

## ***Impression via lpr***

Une fois que vous avez affecté une adresse internet à la carte Ethernet, vous devez ajouter son adresse à tous les "annuaires téléphoniques" de tous les ordinateurs hôtes qui lui enverront des tâches d'impression. La méthode pour effectuer cette opération diffère selon les systèmes. Reportez-vous à la documentation de votre système d'exploitation réseau pour obtenir des précisions.

Assurez-vous de donner à chaque carte Ethernet un nom unique et à chaque nom une adresse IP. Vous pouvez donner n'importe quel nom à la carte Ethernet. Le nom, qui est plus facile à mémoriser que l'adresse IP, est utilisé par la suite pour faire référence à la carte Ethernet.

Après avoir installé la carte comme périphérique de réseau, il vous faut sélectionner un certain nombre de paramètres d'imprimante distante. Il est donné au programme de protocole lpr le nom d'une imprimante distante et un nom d'hôte sur lequel elle réside. Elle cherche à lier trois noms :

- Le nom de l'imprimante locale qui sera désormais réorientée vers la carte Ethernet. Le nom de l'imprimante par défaut est souvent utilisé à cette occasion (par exemple, 'lp').
- Le nom de l'imprimante distante. Cela peut être n'importe quel nom car la carte Ethernet honorera toujours une demande d'impression. Le nom qui lui est donné à cette étape apparaîtra dans les affichages d'état d'imprimante.
- Le nom de l'hôte de la carte. Cela doit être le nom donné à la carte Ethernet (ci-dessus).

### ***Fichier Printcap***

Généralement, les informations ci-dessus sont stockées dans le fichier `/etc/Printcap`. Des exemples de celui-ci sont donnés ci-dessous :

```
printer1:\
```

```
: lp= : rm = allison : rp = lpb : sd = /vor/spool/printer1:
```

Pour les systèmes UNIX sans fichiers Printcap, reportez-vous à la section sur les scripts à la fin du chapitre.

## **Fonctionnement**

Après avoir installé la carte, vous pouvez utiliser la commande `lpr` à partir de tout hôte pour diriger un fichier d'impression vers la carte Ethernet. La carte ne doit pas interpréter les données d'impression d'entrée, ce qui permet l'impression de fichiers d'image binaire, de fichiers de chargement de police, tout comme de fichiers texte ASCII, de façon transparente.

La carte d'interface peut traiter de nombreux canaux de communication distincts simultanément. A moins qu'elle ne soit couplée avec une unité de spool compatible, la carte Ethernet n'aura aucune capacité de spool de disque. Les demandes d'impression d'entrée provenant d'autres hôtes, alors que la carte est déjà en train de traiter une tâche d'impression, sont donc "empilées" et traitées à tour de rôle.

La carte Ethernet répondra à une demande d'impression `lpq` en lui renvoyant des informations concernant la tâche d'impression en cours, ainsi que les tâches d'impression empilées. Si une demande de connexion est reçue alors que toutes les connexions disponibles sont occupées, la carte ne répondra pas à la tentative de connexion.

### **Remarque :**

*Une demande `lpq` peut ne présenter qu'une partie des entrées d'empilement, par exemple seules les tâches 2, 5 et 7 apparaissent. Les entrées manquantes (1, 3, 4 et 6) seront des tâches d'impression envoyées par un protocole différent, tel que Novell ou EtherTalk.*

## **Impression d'un fichier**

A l'invite, tapez (exemple) :

```
lpr -pallison filename or lp - d allison
```

## **Technique**

Pour l'information des programmeurs, le mode TCP/IP de la carte Ethernet ne répond qu'aux paquets arp et aux connexions TCP/IP faites au numéro d'interface (socket) 0x0203 et à l'interface (socket) ftp. Vous devez utiliser le protocole lpr pour envoyer des données à l'interface 0x0203. De plus, les tentatives de connexion à d'autres interfaces ne recevront aucune réponse.

A la place de lpr, qui peut supprimer les caractères de contrôle (utilisez - l pour éviter cela), ftp peut être utilisé pour imprimer. Saisissez ftp, puis ouvrez la carte Ethernet en saisissant son nom d'hôte (par exemple, "open allison"). Pour qu'un fichier soit imprimé, il suffit de l'envoyer ("send nom du fichier"). Vous pouvez utiliser des commandes de console ou des scripts pour automatiser ce processus et créer des files d'attente de spool ftp.

### **ftp (Fin de ligne)**

Par défaut, ftp s'exécute avec un transfert de fichier binaire. Pour changer cela en transfert de fichier ASCII, il suffit de saisir la commande "ASCII" sur la ligne de commande ftp. Lorsqu'elle est en mode ASCII, la carte Ethernet convertira les fins de ligne UNIX d'entrée pour y inclure un retour chariot. Pour revenir au mode BINAIRE, saisissez la commande "BINARY" sur la ligne de commande ftp.

### **ftp (Présentation de feuille)**

La carte Ethernet ajoutera une présentation de feuille à la fin de la tâche d'impression s'il est donné au fichier de destination le nom de "FEED" ou "feed." Par exemple, pour envoyer un fichier texte appelé "txtfile" à la carte Ethernet en mode ASCII et ajouter une présentation de feuille, utilisez les commandes ftp suivantes :

```
ascii
send txtfile feed
```



## **Filtres lpr**

Les filtres pour lpr sont contrôlés par le nom donné à l'imprimante distante. Lors du paramétrage d'une entrée d'imprimante lpr, un nom est saisi pour :

- l'imprimante locale devant être redirigée
- l'hôte du poste auquel l'impression est envoyée
- l'imprimante distante (nom du port d'imprimante sur le poste distant).

C'est ce dernier nom que la carte Ethernet utilise pour déterminer quel filtre utiliser.

De nombreux noms d'imprimante distante différents peuvent être établis, tous dirigés vers le même hôte distant de la carte Ethernet, chacun se voyant donner un nom différent d'imprimante locale devant être redirigée. Des types différents de tâches d'impression peuvent ainsi être envoyés à des noms d'imprimante différents. Ils s'imprimeront ensuite tous sur la même imprimante par l'intermédiaire de l'interface de la même carte Ethernet, mais en utilisant des filtres différents.

Les options de nom d'imprimante distante utilisées pour évoquer les différents filtres sont tels que suit :

lpb	Fichiers binaires (aucun filtre)
lpa	Fichiers ASCII (retour chariot aux extrémités de ligne)
lpbf	Fichier binaire avec saut de page à la fin du fichier
lpaf	Fichier ASCII avec saut de page à la fin du fichier

Toutes les autres options de nom d'imprimante distante seront traitées de la même manière que lpb.

**Remarque :**

*Certaines versions de lpr suppriment tous les caractères de contrôle et caractères de retour chariot d'un fichier avant qu'il soit envoyé, le rendant inutilisable pour ce qui concerne les fichiers d'image binaire et les fichiers de chargement de police. Dans de nombreux cas, l'option "-l" doit être utilisée sur la ligne de commande lpr pour empêcher que cela n'arrive (cela vaut la peine d'être essayé, même si cette option n'est pas documentée).*

Ce qui suit est un exemple d'envoi de fichier texte, "txtfile," via lpr avec un saut de page :

```
% lpr -lpaf txtfile
```

## Chapitre 6

### Avec OS/2

---

Ce chapitre explique comment configurer et utiliser la carte Ethernet avec le système OS/2 d'IBM. Reportez-vous au Chapitre 1 pour obtenir des informations sur l'installation du matériel.

#### **Remarque :**

- ❑ *Si la version firmware de la carte Ethernet est 4.00 ou inférieure, elle ne supporte pas NetBIOS sous le protocole TCP/IP. Par conséquent, utilisez le protocole NetBIOS fourni avec OS/2 Warp ou OS/2 Warp Connect.*
- ❑ *Les programmes suivants ne sont pas supportés dans NetBIOS sous le protocole TCP/IP :  
RPRINT, RSTAT - LPT redirection  
REMPRT, REMSTAT - pipe support*

### **Installation sur un système OS/2**

Avant d'installer le logiciel, vous devez connecter la carte au réseau et mettre l'imprimante sous tension. EPSON Net! pour OS/2 fournit les programmes suivants :

#### **TCP/IP**

RPRINT, RSTAT—LPT redirection  
REMPRT, REMSTAT—pipe support

#### **Configuration minimale**

OS/2 Warp Connect doit être installé avec NetBIOS sous le protocole TCP/IP.

## ***Installation du programme de redirection***

Suivez ces étapes pour installer le programme de redirection :

1. Mettez la disquette d'installation EPSON Net! pour OS/2 dans le lecteur A (ou B) de votre PC.
2. Ouvrez une session de commande plein écran OS/2.
3. Ouvrez le répertoire OS/2 sur le lecteur A (ou B) et sélectionnez le répertoire PIPE\REDIRECT. Par exemple, tapez CD TCPIP\REDIRECT\PIPE et appuyez sur la touche Entrée.
4. Copiez les fichiers du pilote RPRINT.EXE et RSTAT.EXE dans le répertoire racine du serveur de fichiers LAN Server.

```
COPY A:*.* C:\
```

5. Editez le fichier STARTUP.CMD dans le répertoire racine du serveur de fichier et insérez la commande suivante comme dernière ligne :

```
RPRINT <serial number> [/portname]  
(RPRINT <numéro de série> [/nom du port])
```

### ***Remarque :***

*Imprimez une feuille d'état pour chaque imprimante afin de vérifier le numéro de série.*

Ce [/nom de port] facultatif désigne le port qui redirigera les tâches vers l'imprimante distante. Si aucun nom de port facultatif n'est défini, le programme suppose que le port est LPT1.

Les commandes suivantes sont des exemples de commandes qui peuvent être ajoutées à STARTUP.CMD :

RPRINT 10900416 /LPT1	A pour effet que des fichiers d'impression orientés vers LPT1 soient reçus par une interface avec le numéro de série 10900416.
RPRINT 10900701 /LPT2	A pour effet que des fichiers d'impression orientés vers LPT2 soient reçus par une interface avec le numéro de série 10900701.

RPRINT 1090328F /LPT3	A pour effet que des fichiers d'impression orientés vers LPT3 soient reçus par une interface avec le numéro de série 1090328F.
RPRINT 10903605	A pour effet que des fichiers d'impression orientés vers LPT1 soient reçus par une interface avec le numéro de série 10903605.

6. Relancez le serveur de fichiers LAN Server et assurez-vous que le pilote démarre convenablement.

Toutes les sorties imprimées spoolées vers ce serveur de fichiers seront redirigées vers l'interface de l'imprimante distante indiquée ci-dessus. Par ailleurs, après avoir tapé "RPRINT <numéro de série> (/nom de port)" à l'invite d'OS/2, cette redirection s'effectuera immédiatement.

### ***Obtention d'Informations sur l'état du pilote d'imprimante***

Pour vous assurer que le pilote d'imprimante fonctionne, tapez RSTAT à l'invite OS/2. RSTAT renverra une ligne d'état pour chaque pilote d'imprimante gérée. Par exemple :

ITC Remote Print Servers active for LPT1—Printer Ready

ou, si le pilote d'imprimante est en cours d'utilisation, RSTAT renvoie ce qui suit, si un seul port est sélectionné :

ITC Remote Print Servers active for LPT1—Printer Busy

Si plusieurs ports sont réorientés, RTAST renvoie un message semblable à ce qui suit :

ITC Remote Print Servers active for LPT1—Printer Busy  
ITC Remote Print Servers active for LPT2—Printer Ready  
ITC Remote Print Servers active for LPT3—Printer Ready

## ***Impression par l'intermédiaire de chaînes***

Cette section décrit comment installer le programme nécessaire pour imprimer par l'intermédiaire de chaînes nommées.

### ***Installation du programme***

1. Mettez la disquette d'installation EPSON Net! pour OS/2 dans le lecteur A (ou B) de votre PC.
2. Ouvrez une session de commande plein écran OS/2 et créez un répertoire pour les services d'impression distants (Remote Print Services) sur votre disque dur.

MD C:\EPNET

3. Ouvrez le répertoire OS/2 sur le lecteur A (ou B) et sélectionnez le répertoire NETBEUI. Par exemple, tapez CD NETBEUI puis tapez CD PIPES pour sélectionner le répertoire chaînes (pipes).
4. Copiez tous les fichiers dans le nouveau répertoire à partir de la disquette d'installation du lecteur A.

COPY A:\*. \* C:\EPNET

### ***Composants du programme***

La liste suivante de fichiers se trouve maintenant dans le répertoire C:\EPNET :

ADDPORT.CMD	Commande servant à ajouter des ports sur le serveur
DELPORT.CMD	Commande servant à supprimer des ports du serveur
PORTCHG.EXE	Programme utilisé par les commandes ci-dessus
REMPRT.EXE	Supprime le programme Print Service (Service d'impression)
REMDRV.EXE	Supprime le pilote Print Service (Service d'impression)
REMSTAT.EXE	Programme d'état de l'imprimante

## ***Configuration de nouvelles imprimantes***

Cette section explique comment configurer de nouvelles imprimantes sur le serveur de réseau local (LAN Server) en vue d'une utilisation avec un service d'impression distant.

### ***Remarque :***

*Vous devez disposer de droits de superviseur sur le serveur pour configurer les imprimantes et les files d'attente.*

1. Ouvrez une session de commande plein écran OS/2 à partir du serveur.
2. Passez au répertoire service d'impression distant :  
CD \EPNET
3. Créez des ports pour vos nouvelles imprimantes en utilisant la commande ADDPORT. Choisissez des noms qui vous aideront à identifier les imprimantes en utilisant jusqu'à un maximum de 7 caractères pour chaque nom (par exemple, EPLASER ou PUBSPRT). Cependant, n'utilisez pas les caractères suivants lorsque vous affectez un nom à une imprimante :  
/ \ . [ ] : ; | > < + = ? \* \$"
4. Reportez-vous à votre documentation OS/2 pour obtenir des instructions sur l'installation d'imprimantes et la création de files d'attente attachées au serveur.

### ***Remarque :***

- Pour installer et utiliser la carte à travers une ou plusieurs files d'attente d'impression OS/2 partagées qui recevront les tâches d'impression d'autres postes de travail, vous devez installer et sélectionner le pilote d'imprimante IBMNULL ou MSNULL. Pour ce qui est du périphérique (DEVICE) auquel se connecter, choisissez un nom de port parmi ceux ajoutés à l'étape 3 ci-dessus (par exemple, EPLASER).*
- Pour connecter la carte directement à un ou plusieurs postes de travail, vous devez installer le pilote d'imprimante exclusif OS/2.*

5. Dans le répertoire service d'impression distant EPNET, créez un fichier d'initialisation appelé REMPRT.INI dans le même répertoire que le REMPRT.EXE existant. Ce fichier est utilisé par le service d'impression distant au démarrage et affecte les noms des imprimantes à distance aux noms des ports de périphériques. Le format du fichier est tel que suit :

<numéro de série> <port de périphérique>

Exemple:

```
10900701 EPLASER
10900416 PUBSPRT
```

6. Editez votre fichier STARTUP.CMD et ajoutez la ligne suivante à la fin :

```
\EPNET\REMPRT @REMPRT.INI
```

Cette ligne conditionne l'initialisation du service d'impression distant à chaque fois que vous démarrez le serveur. Si vous désirez démarrer le service d'impression manuellement, vous pouvez exécuter le fichier REMPRT.EXE à partir de l'invite de commande OS/2.

7. Utilisez le dispositif LAN Server Administration (NET ADMIN) pour ajouter les imprimantes nouvellement créées à la liste des ressources partagées.
8. Pour obtenir des informations concernant l'état du pilote d'imprimante sur le processus REMPRT, tapez REMSTAT. Les exemples suivants illustrent les informations renvoyées par cette commande :

```
ITC Remote Print Servers active for PUBSPRT—Printer Ready
ITC Remote Print Servers active for EPLASER—Printer Busy
```



## ***Partage du panneau entre plusieurs postes de travail***

Si deux ou plusieurs postes de travail OS/2 Warp Connect with LAN Server sont censés imprimer vers la carte Ethernet, utilisez la méthode des chaînes (Pipes) au lieu de celle de réorientation (Redirect) et configurez un nom de port unique pour chaque poste de travail. Par exemple, si une carte Ethernet est utilisée par trois postes de travail OS/2 Warp Connect, le numéro de série de la carte est 10900416 et les postes de travail doivent être configurés comme PortA, PortB et PortC (ou tout autre nom de port unique).

Premier poste de travail :

```
ADDPORT   PORTA
REMPRT    10900416 PORTA
```

Deuxième poste de travail :

```
ADDPORT   PORTB
REMPRT    10900416 PORTB
```

Troisième poste de travail :

```
ADDPORT   PORTC
REMPRT    10900416 PORTC
```

Reportez-vous à la section “Configuration de nouvelles imprimantes” à la page 6-5 pour obtenir de plus amples informations.

## Chapitre 7

---

# **Utilisation du Status Monitor EPSON**

### **Utilitaire EPSON Status Monitor**

L'utilitaire EPSON Status Monitor est utilisable en réseau et nécessite Windows 95 ou Windows NT 3.51.

Cet utilitaire vous indique l'état de votre imprimante et vous permet d'en changer ses paramètres, comme par exemple la densité d'impression.

### **Systeme recommandé**

Pour utiliser l'utilitaire EPSON Status Monitor, assurez-vous que votre configuration réseau correspond aux indications données ci-dessous.

#### **Pour Windows 95**

- Le pilote ODI n'est pas sélectionné pour votre carte réseau.
- Microsoft DLC n'est pas installé.

#### **Pour Windows NT 3.51**

AppleTalk est installé.

## ***Installation de l'utilitaire EPSON Status Monitor***

1. Assurez-vous que Windows est lancé.
  2. Insérez la disquette EPSON Status Monitor dans le lecteur A (ou B).
  3. Pour les utilisateurs de Windows 95 : cliquez sur Démarrer, puis choisissez Exécuter. Passer au point 5.  
Pour les utilisateurs de Windows NT : assurez-vous que le Gestionnaire de Programme est ouvert ; puis choisissez Exécuter dans le menu Fichier.
  4. Tapez A:\SETUP (ou B:\SETUP), puis cliquez sur OK.  
L'utilitaire est installé automatiquement.
  5. Lorsque l'installation est terminée, cliquez sur OK.
- L'utilitaire Status Monitor est maintenant installé dans votre ordinateur.

## ***Accès au Status Monitor***

### ***Pour Windows 95***

1. Cliquez sur Démarrer, puis sélectionnez Programmes.
2. Choisissez EPSON Status Monitor, puis cliquez sur EPSON Status Monitor. Le Status Monitor apparaît.

Pour fermer le Status Monitor, cliquez sur le bouton Fermer en haut à droite de la boîte de dialogue du Status Monitor ou cliquez à l'aide du bouton droit sur l'icône de l'EPSON Status Monitor dans la barre des tâches, puis cliquez sur Quitter dans la boîte de dialogue qui apparaît.

### ***Pour Windows NT 3.51***

1. Assurez-vous que Windows est chargé et que la fenêtre du Gestionnaire de Programme est ouverte.

2. Double cliquez sur le groupe EPSON Status Monitor.
3. Double cliquez sur l'icône EPSON Status Monitor. Le Status Monitor apparaît.

Pour fermer le Status Monitor, cliquez sur le bouton gauche de la barre de titre EPSON Status Monitor, puis choisissez Fermeture. Cliquez sur Quitter dans la boîte de dialogue qui apparaît.

## ***Accès à l'Aide en ligne***

Pour plus de détails concernant le Status Monitor, consultez l'Aide en ligne. Pour accéder à l'Aide, suivez les étapes ci-dessous.

- Cliquez sur le bouton ? en haut à droite de la fenêtre de l'EPSON Status Monitor et la flèche deviendra un ?. Puis déplacez le ? au-dessus du terme dont vous souhaitez obtenir plus d'informations et cliquez.
- Pour les utilisateurs de Windows 95 : cliquez sur le bouton fermer en haut à droite de la fenêtre de l'EPSON Status Monitor, puis cliquez sur Aide dans la boîte de dialogue qui apparaît.  
Pour les utilisateurs de Windows NT : cliquez sur le bouton gauche de la barre de titre EPSON Status Monitor, puis choisissez Fermeture. Cliquez sur Aide dans la boîte de dialogue qui apparaît.

## ***Configuration de l'EPL-N2000 en réseau***

### ***Remarque :***

- Avant de lire cette section, assurez-vous que l'EPL-N2000 est connectée en réseau. Pour plus de détails, consultez votre administrateur de réseau*

- ❑ *Pour utiliser votre imprimante en réseau, installez le pilote d'impression de l'imprimante et l'utilitaire EPSON Status Monitor dans votre ordinateur. Lire la section précédente avant d'installer cet utilitaire. Pour les instructions d'installation du pilote d'impression, consultez le chapitre "Installation du pilote d'impression" de votre manuel.*

Pour configurer votre imprimante comme une imprimante réseau, suivez les étapes ci-dessous :

### ***Pour Windows 95***

1. Double cliquez sur l'icône Poste de travail.
2. Double cliquez sur le dossier Imprimante.
3. Cliquez à l'aide du bouton droit sur l'icône EPSON EPL-N2000, et cliquez sur Propriétés.
4. Cliquez sur l'onglet Détails.
5. Cliquez sur le bouton Ajouter un port..
6. Choisissez le bouton radio Réseau, puis cliquez sur Parcourir.
7. Double cliquez sur l'icône Réseau imprimante EPSON.
8. Double cliquez sur l'icône du domaine auquel l'imprimante est connectée.
9. Sélectionnez l'icône de votre imprimante.
10. Cliquez sur OK dans toutes les boîtes de dialogue ouvertes pour finir de configurer votre imprimante en réseau.

Vous pouvez imprimer en utilisant votre imprimante EPL-N2000 en réseau.

## ***Pour Windows NT 3.51***

1. Dans le groupe principal du programme, double cliquez sur l'icône Gestionnaire d'impression.
2. Sélectionnez l'icône EPSON EPL-N2000 (ou le nom que vous avez défini pour cette imprimante).
3. A partir du menu Imprimante, choisissez Propriétés.
4. Vérifiez que le nom de l'imprimante et le pilote d'impression correspondant sont bien sélectionnés.
5. Cliquez n'importe où dans la boîte de dialogue Imprimer vers, et choisissez Autres en bas de la liste.
6. Dans la liste des Moniteurs d'impression disponibles, sélectionnez Réseau imprimante EPSON, puis cliquez sur OK.
7. Double cliquez sur l'icône du domaine auquel est connectée l'imprimante.
8. Double cliquez sur l'imprimante que vous souhaitez utiliser ou sélectionnez-la puis cliquez sur OK.
9. Cliquez OK pour finir de configurer votre imprimante en réseau.

Vous pouvez imprimer en utilisant votre imprimante EPL-N2000 en réseau.

## Annexe

---

# Caractéristiques

### ***Environnement***

Température de fonctionnement :	5° à 35 °C (41° à 95 °F)
Température de stockage :	0° à 70 °C (32° à 158 °F)
Taux d'humidité de fonctionnement :	20 % à 80 %
Taux d'humidité de stockage :	5 % à 95 %

### ***Système d'exploitation de réseau***

Novell NetWare 2.1x, 3.x ou 4.0 (Mode Bindery Emulation)

EtherTalk (AppleTalk)

DLC

lpr,ftp pour le protocole TCP/IP

NetBEUI

NetBIOS pour le protocole TCP/IP

### ***Connecteurs matériels de réseau Ethernet***

Connecteur BNC via câble coaxial IEEE 802.3 10BASE2 RG-58A/U ou

Connecteur RJ45 via câble modulaire bifilaire torsadé IEEE 802.3

10BASE-T

A

---

# ***Index***

## **A**

Adresse Internet, 5-3  
Adresse IP, 3, 3-20, 5-1-4  
Adresse nodale, 8  
Adresse, IP, 3, 3-20, 5-1-4  
Apple, 1  
AppleTalk  
    défini, 8  
    installation sur, 4-2  
arp, 4, 5-2  
ASCII  
    commande, 5-6  
    fichier, 5-8  
    mode, 5-6-7  
    Texte, 5-5  
Mode Serveur  
d'impression/Imprimante distante  
automatique, 2-13

## **B**

Bindery Emulation, 2-10  
Boîte de dialogue Ajout de file  
d'attente, 2-5  
Boîte de dialogue Login Fileserver,  
2-7  
Bouton, feuille d'état, 8, 1-3

## **C**

Caractéristiques  
    environnement, A-1  
    matériel, A-1  
    système d'exploitation, A-1  
    Bouton de feuille d'état, 8, 1-3  
Carte (EPSONScript) PostScript, 4  
Carte EPSONScript (PostScript), 4  
Chaînes (Pipes), 6-4  
COM2, 2-10  
Commande DOS Copy, 2-2

Configuration port, 2-12  
Configuration, changement  
    en mode Serveur  
    d'impression/Imprimante distante  
    automatique, 2-13  
    en mode Serveur d'impression,  
    2-8-9  
    en mode Imprimante distante,  
    2-11-13  
Connecteur Y, 1-1  
Connexion du câble de réseau, 1-2

## **D**

Délai d'interrogation, 2-9-10

## **E**

Emulation Bindery, 2-10  
Etat erreur, 1-3  
Ehertalk, Phase I, 4  
Ehertalk, Phase II, 4

## **F**

Fichier hôte, 5-3  
Fichier Printercap, 5-4  
File d'attente d'impression  
    affectation, 2-3-7  
    paramétrage de la priorité, 2-5  
files d'attente de spool ftp, 5-6  
filtres ftp, 5-6-7  
filtres lpr, 5-6-8  
fréquence d'interrogation, 3-6, 4-4  
ftp, 4, 9, 5-1, 5-6-7

## **H**

Hewlett Packard, 4  
Hunting  
    désactivation, 2-13  
    activation, 2-13



## **I**

Impression de rapport, 1-4  
Impression, file d'attente. *Voir* File d'attente d'impression  
Impression, rapport, 1-4  
Imprimante distante (Remote Printer), 2-10-13  
Imprimante distante  
    changement de configuration, 2-10-13  
    mode, 2-10-13  
    redirection sous UNIX, 5-4, 5-7  
Imprimante locale, 5-4  
Indicateurs lumineux  
    comportement, 1-4-5  
    emplacement, 1-4-5  
Initialisation imprimante, 1, 1-4-5  
Initialisation, 1, 1-4-5  
Installation  
    AppleTalk, 4-2  
    Novell NetWare, 2-2  
    UNIX, 5-1  
    Windows, 3-2  
interface ftp, 5-6

## **L**

lpd, 4, 9  
lpq, 5-5  
lpr Berkley, 5-1  
lpr, 5-3  
LPT1, 2-10-11, 6-3-4

## **M**

Macintosh  
    Configuration de la carte, 4-5-14  
    Installation, 4-2  
    Contrôle de l'imprimante, 4-2-5  
Mode d'exploitation  
    Serveur d'impression/Imprimante distante automatique (Auto Print Server/Remote Printer), 2-13  
Mot de passe, saisie, 2-9

## **N**

Noeud réseau, 9  
Nom hôte, 5-4, 5-6-7  
Novell NetWare, 2-1-14

## **P**

Paquet de données, 1-3  
Paquet, données, 1-5  
Paramétrage, interrogation de file d'attente, 2-9  
Paramétrer interrogation de file d'attente, 2-9  
PCONSOLE, 2-8, 2-10  
ping, 5-2-3  
Port  
    adresse, 5-6  
    numéro, 2-12  
Priorité, paramétrage, 2-5  
Privilèges de superviseur, 2-3, 2-8, 2-10, 2-14  
Protocole de transport DLC, 4  
Protocole IEEE 802.2, 1, A-1  
protocole lpr, 5-4, 5-6  
PSEVER, 3

## **R**

Reconnaissance réseau, 1-2-3  
Renommer serveur d'impression, 2-8  
Réseau supporté  
    Ethertalk, 4-1  
    Novell NetWare, 2-1  
    OS/2, 6-1  
    UNIX, 5-1  
    Windows, 3-1  
NLM (NetWare Loadable Module - Logiciel d'amélioration des fonctions serveur de NetWare), 5

## S

- Serveur de fichier
  - défini, 8
  - établissement de files d'attente sur, 2-3-7
  - établissement de files d'attente sur multiple, 2-6-7
  - Protocole de transport de fichier.  
*Voir ftp*
- Serveur d'impression (Print Server), 2-3-9
- Serveur d'impression
  - affectation de files d'attente à, 2-3-7
  - changement de configuration de, 2-8-9
  - configuration, 2-3-7
  - mode, 2-3-9
  - mode d'exploitation, 2-3-9
  - renommer, 2-8
- Sous-réseau IP, 3-5
- Spooler d'impression, 8

## T

- TCP/IP, 9, 3-17-21
  - 10BASE2, 1, A-1
  - 10BASE-T, 1, A-1
- Témoïn de transmission de données, 1-3
- Témoins lumineux
  - comportement, 1-3
  - emplacement, 1-3
- Témoins
  - Transmission de données, 1-3
  - Etat, 1-3
- Types de câble de connexion
  - Paire torsadée
  - Ethernet (10BASE-T), 1, 1-2, A-1
  - Coaxial fin Ethernet (10BASE2), 2

## U

- UNIX
  - commandes, 5-1
  - réseau, 5-1-4
- Utilitaire EPSON Net!
  - affectation de files d'attente d'impression, 2-3-7
  - changement de files d'attente gérées par imprimante, 2-3-7
  - configuration du port d'imprimante, 2-12
  - activation/désactivation de la fonction Hunting, 2-13
  - saisi du mot de passe, 2-9
  - installation, 2-2, 3-2, 4-2
  - renommer serveur d'impression, 2-8
  - paramétrage de l'interrogation de file d'attente, 2-9
  - paramétrage de la priorité de file d'attente, 2-5

## V

- VAP (Value-Added Process - Processus à valeur ajoutée), 5

## W

- Windows
  - Configuration de la carte, 3-7-25
  - Installation, 3-2
  - Contrôle de l'imprimante, 3-2-6

## Z

- Zone AppleTalk, 4-3
- Zone, AppleTalk, 4-3
- Zone, sélection, 4-3