

L

**R4C621Setup Guide**  
**Rev. C**

A5-format  
1/23/02

680 setup dan.fm  
Pass 0

Proof Sign-off:

A.Nagasawa CRE Tsukada\_\_\_\_\_

N.Nomoto \_\_\_\_\_

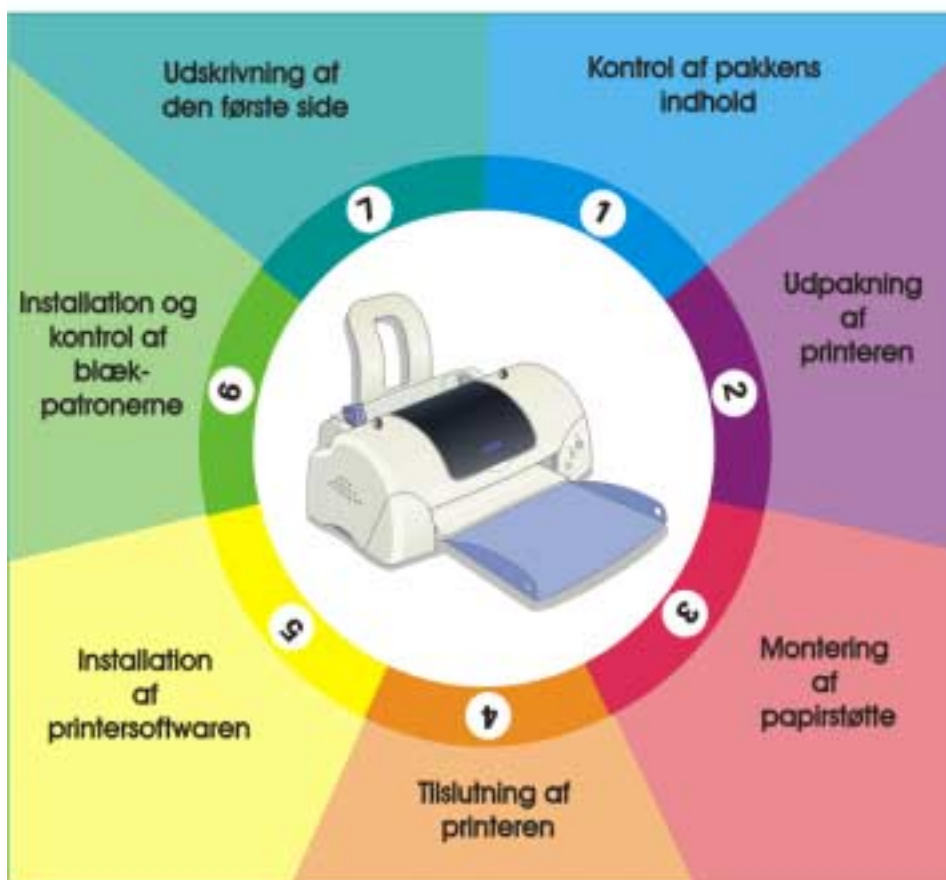
R.Thomson \_\_\_\_\_

Dansk

**EPSON**

**Farve Inkjet Printer**

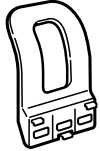
**EPSON STYLUS™ COLOR 680**



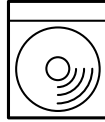
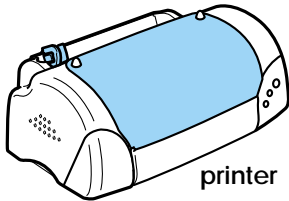
**Vejledning**

MAEUL0062

# 1 Kontrol af pakkens indhold



papirstøtte

cd-rom med  
printersoftware &  
Reference Guidepakning med blækpatroner  
(indeholder både sorte og  
farveblækpatroner.)

printer



papirmanualer



strømledning\*

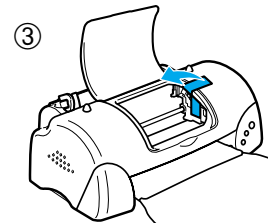
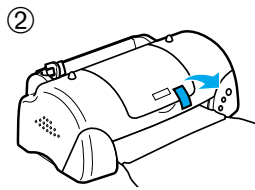
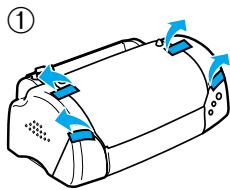
\* I nogle lande sidder  
strømledningen muligvis  
fast på printeren.

Pakkens indhold kan være forskelligt fra land til land.

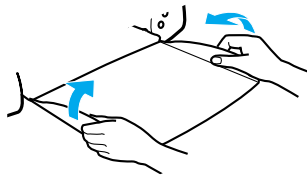
Blækpatronerne, der vedlagt printeren, er beregnet til, første gang den installeres. For at få udskrifter af høj kvalitet, vil printeren bruge store mængder blæk under installeringen. Det betyder, at blækpatronerne, der benyttes til installeringen, vil blive hurtigere tømt end normalt.

# 2 Udpakning af printer

Fjern alt tape og beskyttelsesmateriale, der sidder på printeren og løft udfaldsbakkens øverste hjørner væk fra håndtagene øverst på printeren for at sænke den.



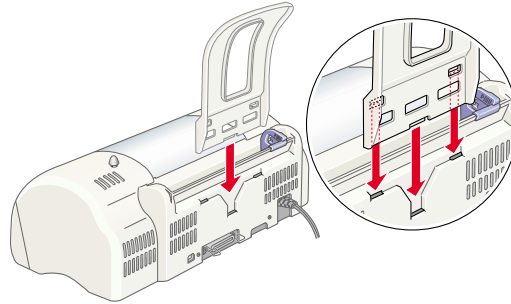
Hvis udfaldsbakken er bukket, skal De bøje begge sider af bakken op imod sammenføjningerne.



# 3

## Fastsættelse af papirstøtte

Indsæt papirstøtten i åbningerne bagest på printeren og placer printeren på en flad stabil overflade.



# 4

## Tilslutning af printer

Printeren tilsluttes computeren via parallel- eller USB-interface. Macintosh-computere kan kun tilsluttes via USB-interface. Afhængigt af hvilket land, De er i, bliver De muligvis nødt til at få fat i det rigtige kabel. Se "Ekstraudstyr og forbrugsvarer" i Vejledningen til *hverdagsbrug* for yderligere oplysninger.

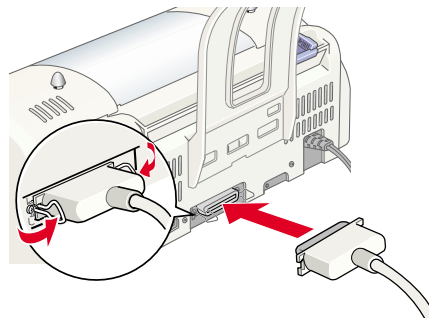
**Bemærk:**

- For at kunne tilslutte pc'en med USB-interface, skal computeren have Windows 98 eller Windows 2000 forudinstalleret og være udstyret med en USB-port.
- Hvis De bruger en USB-hub, anbefales det, at De forbinder printeren med hub'ens første port, eller at De forbinder printeren direkte til computerens USB-port.

### **Windows-brugere: Brug af et parallel-interface**

De skal bruge et skærmet parsnoet parallelkabel for at kunne slutte printeren til pc'en. Følg instruktionen herunder.

1. Sørg for at der er slukket for både printeren og computeren.
2. Sæt kabelstikket ordentligt ind i printeren interfacestik. Klem derefter spændbøjlerne sammen indtil de låses fast på begge sider. Hvis der er en forbindelsesskrue til afleder til højre for interfacestikket på printeren, skal De slutte aflederen til forbindelsesskruen.

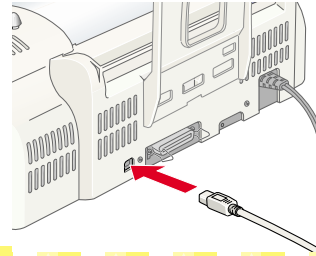


3. Sæt den anden ende af kablet i computerens parallel-interface. Hvis der er en afleder i den ende af kablet, skal De slutte den til aflederstikket bag på computeren.

### Windows og Macintosh-brugere: brug af USB-interface

De skal bruge et standard skærmet USB-kabel for at kunne sluttet printeren til en USB-port. Følg disse trin.

1. Sørg for at der er slukket for både printeren og computeren.
2. Sæt den rigtige ende af kablet i USB-porten bag på printeren. (Den ende, der passer ind i printeren, er forskellig fra den, der passer ind i computeren.)
3. Forbind kablets anden ende til computerens USB-port.



## 5

### Installerings af printersoftware

Når printeren er blevet sluttet til computeren, skal De installere den software, der ligger på cd-rom'en "Printer Software for EPSON Stylus COLOR 680", og som blev leveret sammen med printeren.

Printersoftwaren omfatter:

- Printerdriver og hjælpeprogrammer**  
Printerdriveren kører eller "driver," printeren, og De kan bruge den til at foretage indstillinger af f.eks. udskriftskvalitet, hastighed, medietype og papirformat. Hjælpeprogrammerne Nozzle Check (dysekontrol), Head Cleaning (rensning af printerhoved) og Print Head Alignment (justering af printerhoved) gør det muligt at vedligeholde printeren, så den altid fungerer bedst muligt. EPSON Status Monitor 3 (til Windows 98, 95, 2000 og NT 4.0) eller EPSON StatusMonitor (til Macintosh) giver meddelelser om printerfejl og viser information om printerens status, såsom hvor meget blæk der er tilbage. Status Monitor fortæller også, hvordan blækpatroner udskiftes.
- Online guider**  
Deres online *Reference Guide* gør det muligt at få et bedre kendskab til printeren.





Hvis De bruger disketteversionen af softwaren, skal De lave en sikkerhedskopi af disketten med EPSONs printersoftware, før De begynder installeringen. Hvis De ønsker at lave en diskette med printersoftware fra cd-rom'en, kan De bruge hjælpeprogrammet til oprettelse af en driverdiskette, der er på cd-rom'en.

Se det rette afsnit nedenfor.

## **Installering i Windows 98, 95, 2000 og NT 4.0**

Følg instruktionerne i dette afsnit for at installere printersoftware og derefter (gælder kun for USB-brugere af Windows 98 Windows 2000) for at sikre, at USB-driveren er installeret korrekt.


### **Bemærk:**

- Ved brug af Windows 2000: Nedenstående trin skal følges for at installere printersoftware, da De ellers risikerer, at Microsofts Universal-driver bliver installeret i stedet. For at kontrollere om Universal-driveren er blevet installeret, skal De åbne mappen Printere og derefter højreklikke på ikonet for Deres printer. For at åbne printerdriveren skal De klikke på Printer Preferences (printer indstillinger) i den genvejsmenu, der vises og derefter højreklikke lige meget hvor i driveren. Hvis About (om) vises i genvejsmenuen skal De klikke på det. Derefter vises en meddelelsesboks med ordene "Unidrv Printer Driver". De skal geninstallere printersoftware som beskrevet herunder. Hvis About (om) ikke vises, betyder det, at printersoftware er blevet installeret korrekt.
- Hvis dialogboksen Digital Signature Not Found (digital signatur ikke fundet) vises under installeringen, skal De klikke på Yes (ja). Hvis De klikker på No (nej), skal De gå tilbage til trin 1 og installere printersoftware igen.

## **Installering af printersoftware**


Følg disse trin for at installere printersoftware.

1. Sørg for at printeren er slukket.
2. Tænd for computeren og start Windows. Hvis dialogboksen Der er fundet ny hardware eller andre guider vises, skal De klikke på Annuller.
3. Indsæt cd-rom'en med printersoftware, som blev leveret med printeren, i cd-rom-revet Dialogboksen til installering vises. (Diskettebrugere skal sætte disketten i diskettedrevet og dobbeltklikke på ikonet Denne computer, ikonet for diskettedrevet og derefter Setup.exe.)

4. Vælg Install Printer Driver/Utility (installer printerdriver/hjælpeprogram og klik . Klik derefter på OK i den dialogboks, der vises, for at starte installeringen af printersoftware. Når installeringen af printersoftware er udført, vil Problem Solver (Problemløser) automatisk være installeret på Deres harddisk.



**Bemærk:**

- De kan installere Deres Reference Guide på harddisken vha. dialogboksen Installer (installation), som vist ovenfor. For at installere guiden, skal De klikke på Online Guide og derefter på . Klik så på Install Reference Guide (installer Reference Guide) og følg instruktionerne på skærmen. Når installeringen er udført vises ikonet ESC680 Guide i EPSON-mappen. Dobbeltklik på ikonet for at åbne guiden.
  - Problem Solver indeholder tips og instruktioner, som kan hjælpe Dem med at løse de fleste problemer, der kan opstå under udskrivning. De kan få adgang til Problem Solver via Epson-mappen, Status Monitor 3 (statusovervågning 3) eller printerdriveren. Se afsnittet "Fejlfinding" i Deres Vejledning til hverdagsbrug for yderligere oplysninger.
5. Følg instruktionerne på skærmen for at tænde for printeren.

Til Windows 98-brugere: konfigurationen af printerporten starter automatisk.

Installeringen af USB-printerdriverprogrammet starter automatisk på dette tidspunkt når printerens er tilsluttet via USB-kablet. De skal genstarte computeren, når De bliver bedt om det.

6. Når printerens tændes, starter installationshjælpeprogrammet automatisk. Følg instruktionerne på skærmen for at installere blækpatronerne, kontrollere dyserne og rense printerhovedet. Når der vises en meddelelse på skærmen om, at installeringen er udført, skal De klikke på OK.



**Bemærk:**

Hvis installationshjælpeprogrammet ikke starter, skal De gå videre til trin  for at installere blækpatronerne vha. printerens kontrolpanel.

7. Når der vises en meddelelse på skærmen om, at installeringen er udført skal De klikke på OK.

**Bemærk:**

*Hvis der vises en fejlmeddelelse betyder det, at enten printerdriveren eller EPSONs USB-printerdriverprogram ikke er installeret korrekt. Se "Fejlfinding" i Vejledningen til hverdagsbrug for yderligere oplysninger.*

Når installeringen er udført, skal De gå videre til trin **7** for at udskrive Deres første side.

**Til Windows 98 og Windows 2000-brugere: kontrol af korrekt installering af USB-driver.**

Følg nedenstående instruktioner for at få bekræftet at USB-driveren er installeret korrekt.

**Bemærk:**

*Illustrationerne i dette afsnit gælder for Windows 98.*

1. Klik på Start, peg på Indstillinger og klik så på Printere. Kontroller at ikonet for Deres printer vises i printersvinduet.

Vælg ikonet for Deres printer og klik derefter på Egenskaber i menuen Filer.



2. Til Windows 98-brugere: klik på fanen Details (oplysninger) og sørg for at EPUSBx: (EPSON Stylus COLOR 680) vises i boksen Print to the following port list (udskriv til følgende port). Til Windows 2000-brugere: Klik på fanen Ports (porte) og sørg for at USBxxx, EPSON Stylus COLOR 680 vises i boksen Print to the following port(s) list (udskriv til følgende port(e)).

**Bemærk:**

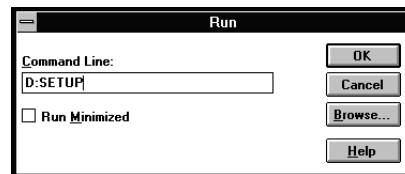
*Hvis den korrekte port ikke vises, skal De se i afsnittet "Fejlfinding" i Vejledningen til hverdagsbrug eller Deres online Reference Guide.*



## Installering i Windows 3.1

Følg nedenstående trin for at installere printersoftware.

1. Sørg for at Windows 3.1 kører, og at vinduet Program Manager (programstyring) er åbent.
2. Indsæt cd-rom'en med printersoftware, som blev leveret med printeren, i cd-rom-revet (Hvis De bruger disketteversionen, skal De indsætte disketten i diskettedrevet.)
3. Klik på Run (kør) i File-menuen. Dialogboksen Run åbnes. Indtast D:SETUP i kommandolinien og klik på OK. (Hvis cd-rom-drevet har et andet bogstav end "D", eller hvis De bruger disketteversionen, skal De udskifte "D" med det korrekte bogstav.)
4. Installationsprogrammet begynder at kopiere printersoftware-filerne.
5. Når installeringen er udført, skal De klikke på OK for at forlade installationsprogrammet.



Installationprogrammet vælger automatisk denne printer som standardprinter til Windows-programmer.

Se "Brug af printersoftware til Windows" i Vejledningen til *hverdagsbrug* for information om, hvordan softwaren åbnes og bruges.

## Installering i Macintosh

Følg instruktionerne i dette afsnit for at installere printersoftware og derefter for at vælge Deres printer i Chooser (vælger).



**Forholdsregel:**

*Sluk for alle programmer, der beskytter mod virus, før printersoftwaren installeres.*

## Installering af printersoftware

Følg disse trin for at installere printersoftware.

1. Tænd for Deres Macintosh og indsæt cd-rom'en med software i cd-rom-drevet. Cd-rom'en med EPSONs printersoftware åbnes automatisk.
2. Hvis der vises et enkelt ikon Installer (installer), skal De klikke på ikonet. Hvis der vises flere mapper med ikoner for Installertil flere sprog, skal De dobbeltklikke på den mappe, der indeholder Deres foretrukne sprog, og derefter dobbeltklikke på det ikon for Installer (installer), den indeholder.







**Bemærk:**

- De kan installere Deres Reference Guide på harddisken fra cd'rom'en med printersoftware. For at installere guiden, skal De klikke på Install Reference Guide (installer Reference Guide) og følge instruktionerne på skærmen. Når installeringen er udført vises ikonet View Reference Guide (se Reference Guide) i EPSON-mappen. Dobbeltklik på ikonet for at åbne guiden.
- Det er muligt at få adgang til Teknisk Support fra cd-rom'en med printersoftware. For at få adgang til Teknisk Support skal De indsætte cd-rom'en i cd-rom-drevet og dobbeltklikke på ikonet for Technical Support Web Site i EPSON.vinduet.

3. På den første skærm skal De klikke på Continue (fortsæt). Dialogboksen Installer (installation) vises.
4. For at installere printersoftware der ligger på cd-rom'en med printersoftware, skal De sørge for at boksen Install Location (installationsplacering) viser det rigtige drev og derefter klikke på Install (installer).
5. Når der vises en meddelelse om, at installeringen er udført, skal De klikke på Restart (genstart) for at genstarte computeren.



**Valg af printer i Chooser (vælger)**

Når printersoftware er installeret på Deres Macintosh, skal De åbne Chooser (vælger) og vælge Deres printer. Første gang De bruger en printer skal De vælge den, og det skal De også gøre, hver gang De ønsker at skifte til en anden printer. Deres Macintosh udskriver altid på den sidst valgte printer. Følg nedenstående trin for at vælge printeren i Chooser.

1. Vælg Chooser (vælger) i Apple-menuen. Vælg derefter ikonet for Deres printer og den port, printeren er tilsluttet.
2. Vælg den rigtige alternativknap til Background Printing (baggrundsudskrivning) for at tænde eller slukke for baggrundsudskrivning.



Når der er tændt for baggrundsudskrivning, kan De bruge Deres Macintosh, mens den forbereder et dokument til udskrivning. For at kunne bruge hjælpeprogrammet EPSON Monitor3 til at styre udskriftsjob skal der være tændt for baggrundsudskrivning.

3. Luk Chooser (vælger).



## Installering og kontrol af blækpatroner

Denne printer bruger blækpatroner, der er udstyret med IC-chips. IC-chippen måler præcist hvor meget blæk, der er brugt i hver patron, så selv om en patron tages ud og sættes i igen, kan alt blækket bruges. Imidlertid bruges der blæk, både fra sorte blækpatroner og farveblækpatroner, hver gang en patron sættes i, fordi printeren automatisk kontrollerer driftssikkerheden.

Sørg for at bruge de blækpatroner, der leveres med printeren, første gang De installerer blækpatroner.

Se det rette afsnit nedenfor.

### ***Til brugere af Windows 98, 95, 2000 og NT 4.0: brug af installationshjælpeprogrammet.***

Installationshjælpeprogrammet bør åbnes automatisk, når installeringen af printersoftwaren er udført. Følg instruktionerne på skærmen. Se næste afsnit hvis De ikke kan få adgang til installationshjælpeprogrammet.

### ***Brug af printerens kontrolpanel***

Hvis De bruger Macintosh eller Windows 3.1 eller ikke kan få adgang til installationshjælpeprogrammet, skal De bruge printerens kontrolpanel til at installere blækpatronerne.

Bemærk følgende før installering af blækpatroner.



**Advarsel:**

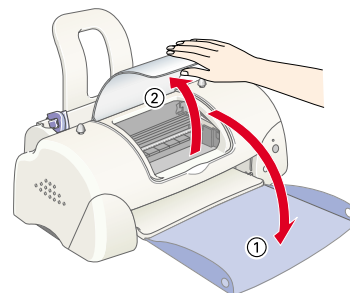
*Blækpatronerne er selvstændige enheder. Ved almindelig brug vil der ikke lække blæk fra en patron. Hvis De alligevel får blæk på hænderne, skal De vaske dem grundigt med sæbe og vand. Hvis De får blæk i øjnene, skal De straks skylle med vand.*



**Bemærk:**

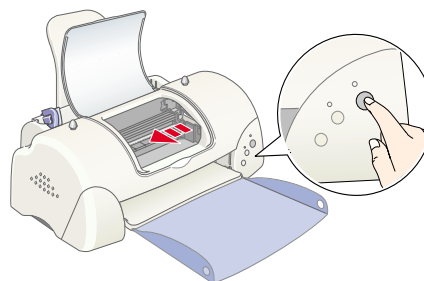
*Åbn først pakningerne med blækpatroner lige umiddelbart før de skal installeres, da De kan risikere, at blækket ellers tørrer ind.*

Følg nedenstående trin for at installere blækpatronerne.

1. Sænk udfaldsbakken og åbn printerlåget.



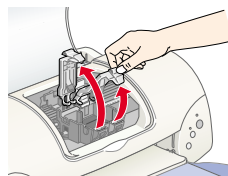
2. Sluk for printeren ved at trykke på  power-knappen. Printerhovedet flyttes automatisk hen på midten, hvilket er udsiftningspositionen for blækpatronerne.  power-lyset blinker og fejlløst tændes.



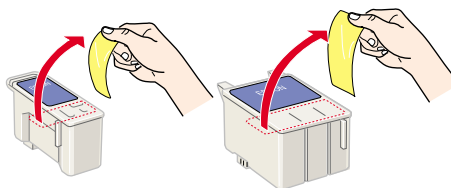
**Forholdsregel:**

*Flyt ikke printerhovedet med hånden. Dette kan beskadige printeren.*

3. Skub udløsningsmekanismen tilbage og løft op i blækpatronsklapperne.

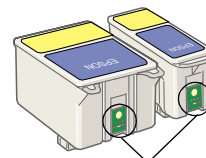


4. Åbn pakningen med blækpatroner. Fjern derefter kun den gule forseglingsstape fra hver patron.



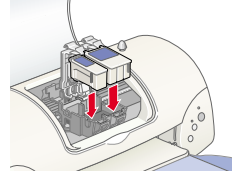
**Forholdsregel:**

- Det gule forseglingsstape skal fjernes fra patronerne før de sættes på plads, ellers bliver patronerne ubrugelige, og det bliver ikke muligt at udskrive..
- Hvis De har sat en blækpatron i uden at have fjernet den gule forseglingsstape, skal De tage blækpatronen ud og sætte en ny i. Tag den gule forseglingsstape af den nye blækpatron og sæt den derefter i printeren.
- Fjern ikke den blå del af patronens forseglingsstape, da dette kan medføre, at patronerne bliver ubrugelige.
- Fjern ikke forseglingsstapen i bunden af blækpatronerne, da der ellers vil løbe blæk ud.
- Rør ikke ved den grønne IC-chip, der sidder på siden af blækpatronen. Dette kan medføre, at normal drift og udskrivning ikke bliver mulig.
- Fjern ikke den grønne IC-chip fra siden af blækpatronen. Hvis De installerer en blækpatron uden en chip, kan det beskadige printeren.



Rør ikke ved denne

5. Sæt tapperne på hver blækpatron, så de hviler på de tapper, der stikker ud fra bunden af de åbnede blækpatronsklapper. Blækpatronerne må ikke behandles for groft.

**Forholdsregel:**

Sørg for at tapperne på blækpatronerne ikke er under tapperne, der stikker ud fra bunden af de åbnede blækpatronsklapper, da det kan beskadige klapperne.

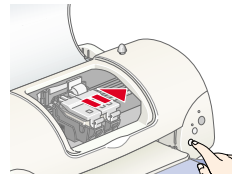
**Bemærk:**



Sæt begge blækpatroner på plads. Hvis en af patronerne ikke er sat i, fungerer printeren ikke.

6. Sænk blækpatronsklapperne indtil de låses fast på plads.
7. Tryk på  ink cartridge replacement-knappen (udskiftningsknappen for blækpatroner). Printeren flytter printerhovedet og begynder at fylde blæk på tilførselssystemet. Dette tager omkring to og et halvt minut.

**Forholdsregel:**

Tryk altid på  ink cartridge replacement-knappen (udskiftningsknappen for blækpatroner) for at flytte printerhovedet. Flyt ikke printerhovedet med hånden. Dette kan beskadige printeren.



Mens blækket fyldes på blinker  power-lyset og der kommer mekaniske lyde fra printeren. Disse lyde er normale. Når der er blevet fyldt blæk på tilførselssystemet, kører printerhovedet tilbage til udgangspositionen (længst til højre) og  power-lyset tændes.

**Forholdsregel:**

Sluk aldrig for printeren mens  power-lyset blinker.

8. Luk printerlåget.

## Kontrol af printer

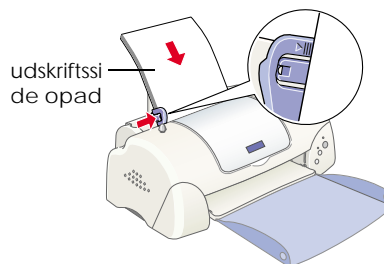
Før De udskriver Deres første side, skal De kontrollere, at printeren fungerer korrekt ved at lægge papir i printeren og udskrive en dyse-check-side og, hvis det er nødvendigt, rense printerhovedet. Se det rette afsnit nedenfor.



## ← Ilægelse af papir

Følg nedenstående trin for at lægge almindeligt papir i printeren.

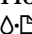
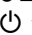
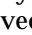
1. Sænk udkastbakken og flyt den venstre papirguide således, at afstanden mellem papirguiderne er en smule bredere end papirbredden.
2. Luft en papirstak og bank den mod en flad overflade, så at arkene kommer til at ligge lige.
3. Læg papirstakken i arkføderen med udskriftssiden opad og sørg for, at stakkens højre kant hviler mod den højre papirguide. Derefter skal De skubbe den venstre papirguide ind mod papirstakkens venstre side af.

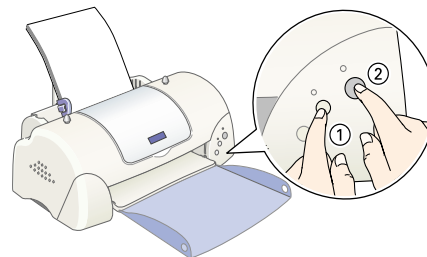


### Bemærk:

- Læg altid papiret i arkføderen med den korte ende først.
- Sørg for at papirstakken kan være under pilemarkeringen på papirguidens inderside.

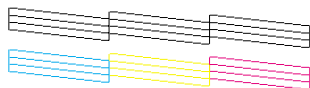
## Kontrol af printerhovedets dyser

Sørg for at printeren er slukket. Hold vedligeholdelsesknappen  (1 i illustrationen) og tryk på  power-knappen (2 i illustrationen) for at tænde for printeren. Slip derefter kun power-knappen. Når printeren begynder dysekontrollen, skal De slippe vedligeholdelsesknappen .

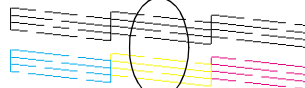


Nedenfor er vist nogle typiske udskrifter.

God udskrift



Printerhovedet skal renses






Manglende segmenter

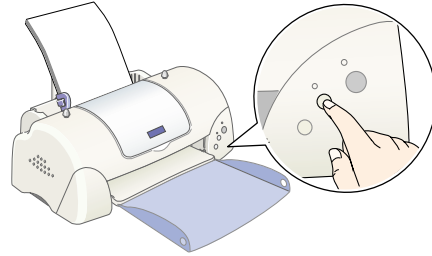
Hvis udskriftskvaliteten ikke er tilfredsstillende (hvis der f.eks. mangler et linjesegment), skal De rense printerhovedet som forklaret herunder. Hvis De er tilfreds med udskriften er De klar til at udskrive Deres første side. Se "Udskrivning af den første side" for instruktioner.

## Rensning af printerhovedet

Følg nedenstående trin for at rense printerhovedet.

1. Sørg for at  power-lyset er tændt og at  error-lyset (fejl) er slukket.
2. Hold vedligeholdelsesknappen nede i tre sekunder.

Printeren begynder at rense printerhovedet, og  power-lyset begynder at blinke. Rensning af printerhovedet tager cirka tredive sekunder.

**Forholdsregel:**

*Sluk aldrig for printeren mens  power-lyset blinker. Dette kan beskadige printeren.*

3. Når  power-lyset holder med at blinke, bør De udskrive et mønster til kontrol af dyserne for at få bekræftet, at printerhovedet er rent og for at nulstille rensningsprocessen.

Hvis udskriftskvaliteten ikke er blevet bedre, efter at De har foretaget dysekontrollen og rensningen fire eller fem gange, skal De kontakte Deres forhandler.



## Udskrivning af den første side

Når De har sikret Dem, at printeren fungerer korrekt, er De klar til at udskrive Deres første side. For at blive kendt med printersoftware, anbefales det, at De udskriver en af de prøvefiler, De har fået sammen med printersoftware. Følg instruktionerne for Windows eller Macintosh i dette afsnit for at udskrive en prøvefil.

Hvis De vælger at udskrive Deres eget dokument i stedet, skal De åbne dokumentet i Deres program og derefter fortsætte til trin 4 i det rette afsnit nedenfor og foretage ændringer, hvor det er nødvendigt.

**Bemærk:**

- Se i Deres softwaremanual for yderligere oplysning om, hvordan De bruger Deres program.
- Afhængigt af hvilken dokumenttype, De udskriver, og papirtypen De anvender, skal De muligvis foretage andre indstillinger end dem, der er beskrevet i dette afsnit.

## Til Windows-brugere

Følg disse trin for at udskrive en prøvefil.

1. Sørg for at der er lagt EPSON Fotokvalitets InkJet papir i formatet A4 eller Letter i printeren.
2. Indsæt cd-rom'en med printerdriveren i cd-rom-drevet. Klik på Quit (afslut) hvis dialogboksen Installer (installation)  vises.
3. Dobbeltklik på ikonet Denne computer og derefter på cd-rom-ikonet. Dobbeltklik derefter på filen sample.bmp for at åbne den.

**Bemærk:**

*Prøvefilen sample.bmp ligger ikke på cd-rom'en med printerdriveren. Benyt venligst et af Deres egne dokumenter, når De udskriver Deres første side.*

4. For at ændre indstillingerne for printerdriveren skal De klikke på Print (udskriv) i menuen File (filer). Der åbnes en Print-dialogboks magen til den til højre. (Dette eksempel er fra Paint).



5. Sørg for at Deres printer er valgt i boksen med navne og klik derefter på Properties (egenskaber). Printerdriveren åbnes.
6. Klik på fanen Main og klik derefter lige meget hvor i boksen Media Type og vælg Photo Quality Ink Jet Paper.
7. Vælg Color (farve) som indstilling for Ink (blæk).
8. Vælg Automatic (automatisk) som Mode-indstilling. Når Automatic vælges, optimerer printersoftwaren andre indstillinger i henhold til de indstillinger af Media Type og blæk, som De foretager.
9. Klik på fanen Paper (papir) og klik derefter lige meget hvor i boksen Paper Size (papirformat) og vælg det papirformat, som er lagt i printeren.
10. Klik på OK i bunden af printerdriver-vinduet. De kommer tilbage til dialogboksen Print (eller en tilsvarende dialogboks)
11. Klik på Close (luk), Print (udskriv) eller OK for at udskrive. Det kan være nødvendigt at klikke på en kombination af disse knapper.



Under udskrivningen vises EPSON Progress Meter (fremgangsmåler) (i Windows 98, 95, 2000 og NT 4.0) eller dialogboksen EPSON Despooler (i Windows 3.1), hvor De kan se, hvor langt udskrivningen er kommet og printerens status.

### Til Macintosh-brugere

Følg disse trin for at udskrive en prøvefil.

1. Sørg for, at der er lagt papir i formatet A4 eller Letter i printeren.
2. Indsæt cd-rom'en med printesoftware i cd-rom-drevet.
3. Åbn EPSON-mappen og dobbeltklik derefter på README file.
4. Klik på Page Setup (sideopsætning) i File-menuen. Følgende dialogboks vises.



5. Vælg det papirformat, der er lagt i printeren, fra listen Paper Size (papirstørrelse).
6. Vælg **A** Portrait (stående) som indstilling af retning.
7. Når De har foretaget indstillingerne, skal De klikke på OK for at lukke dialogboksen Page Setup (sideopsætning).

#### Bemærk:

*Der kan ikke udskrives fra dialogboksen Page Setup (sideopsætning). Der kan kun udskrives fra dialogboksen Print (udskriv)*

8. Klik på Print (udskriv) i menuen File (filer). Dialogboksen Print (udskriv) vises.



9. Vælg Plain Paper (alm. papir) i Media Type-listen.
10. Vælg Color (farve) som indstilling for Ink (blæk).
11. Vælg Automatic (automatisk) som Mode-indstilling. Dette medfører, at printersoftware optimerer andre indstillinger i henhold til de indstillinger af Media Type og blæk, som De foretager.
12. Klik på Print (udskriv) for at starte udskrivningen.

Under udskrivningen vises EPSONs fremgangsmåler, hvor De kan se, hvor langt udskrivningen er kommet og printerens status.