

Proof Sign-off:
K.Gazan CRE S.Tsukada _____
N.Nomoto _____
R.Thomson _____

R4C44

all.bk

A5 size

Rev. C

Front.fm3/15/01
Pass 0

R

EPSON STYLUS™ COLOR 480

Alla rättigheter förbehållna. Ingen del av detta dokument får reproduceras, lagras i ett återsökningssystem, eller på något sätt eller i någon form överföras elektroniskt, mekaniskt, genom fotokopiering, inspelning eller med annan metod utan skriftligt tillstånd på förhand av SEIKO EPSON CORPORATION. Informationen häri ska endast användas med den här EPSON-skrivaren. EPSON är inte ansvarig för användningen av denna information med andra skrivare.

Varken SEIKO EPSON CORPORATION eller dess dotterbolag påtar sig något som helst ansvar gentemot köparen av denna produkt eller gentemot tredje man för skador, förluster, kostnader eller utgifter som köparen eller tredje man ådragit sig till följd av olyckshändelser, felaktig användning eller missbruk av denna produkt, eller till följd av ej auktoriserade modifieringar, reparationer eller ändringar av denna produkt, eller (med undantag av USA) till följd av underlåtenhet att strikt följa instruktionerna från SEIKO EPSON CORPORATION för användning och underhåll.

SEIKO EPSON CORPORATION avsäger sig allt skadeståndsansvar för skador eller problem som kan uppstå till följd av användning av tillbehör eller förbrukningsartiklar som inte är EPSON originalprodukter eller av SEIKO EPSON CORPORATION godkända produkter.

SEIKO EPSON CORPORATION avsäger sig allt skadeståndsansvar för skador som kan uppstå till följd av elektromagnetiska störningar på grund av användning av gränssnittskablar som inte är godkända av SEIKO EPSON CORPORATION.

EPSON är ett registrerat varumärke och EPSON Stylus är ett varumärke som tillhör SEIKO EPSON CORPORATION.

Microsoft och Windows är registrerade varumärken som tillhör Microsoft Corporation.

Allmänt: Andra produktnamn i detta dokument är endast för identifiering och de kan vara varumärken som tillhör respektive företag. EPSON fränsäger sig alla rättigheter till dessa varumärken.

Copyright © 2000 by SEIKO EPSON CORPORATION, Nagano, Japan.

L

R4C44

all.bk

A5 size

Rev. C

Front.fm3/15/01

Pass 0

Proof Sign-off:

K.Gazan CRE S.Tsukada_____

N.Nomoto _____

R.Thomson _____

Överensstämmelseförklaring

Enligt ISO/IEC Riktlinje 22 och EN 45014

Tillverkare: SEIKO EPSON CORPORATION

Adress: 3-5 Owa 3-chome, Suwa-shi
Nagano-ken 392 Japan

Representant: EPSON EUROPE B.V.

Adress: Entranda 701, 1096 EJ AMSTERDAM,
Nederländerna

Förklarar att produkten:

Produktnamn: Ink Jet Printer

Modell: 190A

Överensstämmer med det (de) följande direktivet (en) och
normen (erna):

Direktiv 89 / 336 / EEC:

EN 55022 Klass B

EN 61000-3-2

EN 61000-3-3

EN 50082-

IEC 60801-2

IEC 60801-3

IEC 60801-4

Direktiv 73 / 23 / EEC:

EN 60950

Mars 1998

H.Horiuchi

VD, EPSON EUROPE B. V.

Innehållsförteckning

| | |
|---|-----------|
| Säkerhetsinstruktioner | 4 |
| Viktiga säkerhetsinstruktioner | 4 |
| Några försiktighetsåtgärder | 5 |
| Överensstämmelse med ENERGY STAR | 7 |
| Varningar, försiktighetsåtgärder och anmärkningar | 7 |
| Skrivarens delar och funktioner | 8 |
| Använda skrivarmjukvaran | 9 |
| Introduktion till skrivarmjukvaran | 9 |
| Ändra skrivarinställningar | 10 |
| Förhandsgranskning av utskriften | 16 |
| Kontrollera skrivarens status | 19 |
| Använda EPSON Status Monitor 3 | 19 |
| Byta bläckpatroner | 20 |
| Underhåll | 22 |
| Kontrollera skrivhuvudets munstycken | 22 |
| Rengöring av skrivhuvudet | 23 |
| Justera skrivhuvudet | 24 |
| Felsökning | 25 |
| Felmeddelanden | 25 |
| Vanliga problem och lösningar | 25 |
| Avbryta utskriften | 27 |
| Skrivarspecifikationer | 28 |
| Systemkrav | 28 |

Säkerhetsinstruktioner

Viktiga säkerhetsinstruktioner

Läs dessa instruktioner innan du börjar använda skrivaren. Följ även alla varningar och instruktioner som anges på skrivaren.

- Täck inte över skrivarhusets öppningar. Stick inte heller in föremål i dem.
- Var försiktig så att du inte spiller vätska på skrivaren.
- Använd endast den strömförsörjning som anges på skrivarens dekal.
- Anslut all utrustning till ordentligt jordade uttag. Undvik uttag på samma strömkrets som kopieringsapparater eller luftregleringssystem som med jämna mellanrum slås på och av.
- Undvik elluttag som regleras av väggströmställare eller automatisk timer.
- Placera hela datorsystemet på avstånd från potentiella radiostörningskällor, t.ex. högtalare eller basenheten till en trådlös telefon.
- Använd inte en skadad eller fransig sladd.
- Dra ur skrivarens elsladd ur eluttaget när du under en längre tid inte använder skrivaren.
- Om du använder en förlängningssladd till skrivaren ska du se till att det totala amperetalet för de apparater som ansluts till förlängningssladden inte överstiger sladdens maximala amperetal. Se också till att det totala amperetalet för alla apparater som ansluts till vägguttaget inte överstiger vägguttagets amperetal.
- Utför inte service på skrivaren själv.

- Dra ur kontakten och låt utbildad servicepersonal sköta servicen av skrivaren under följande förhållanden:

Elsladden eller stickkontakten är skadad; vätska har kommit in i skrivaren; skrivaren har tappats eller skrivarhuset är skadat; skrivaren fungerar inte normalt eller har tydligt förändrad funktionskapacitet.

- Observera följande om du planerar att använda skrivaren i Tyskland:

För att ge denna skrivare tillräckligt kortslutnings- och högströmsskydd ska bygginstallationens skyddas av ett 16 ampere relä.

Bei Anschluß des Druckers an die Stromversorgung muß sichergestellt werden, daß die Gebäudeinstallation mit einem 16 A-Überstromschalter abgesichert ist.

Några försiktighetsåtgärder

Observera följande när du använder skrivaren, hanterar bläckpatronerna eller väljer plats för skrivaren.

När du använder skrivaren

- Stick inte in handen i skrivaren. Vidrör inte heller bläckpatronen under pågående utskrift.
- Flytta aldrig skrivhuvudet för hand eftersom skrivaren då kan skadas.
- Innan skrivaren transporteras ska du se till att skrivhuvudet befinner sig i sitt utgångsläge (längst till höger) och att bläckpatronerna sitter där de ska.

När du hanterar bläckpatronerna

- Förvara bläckpatronerna oåtkomliga för barn. Låt inte barn dricka ur eller på annat sätt hantera patronerna.
- Om du skulle få bläck på händerna ska du tvätta bort det med tvål och vatten. Om du skulle få bläck i ögonen ska du skölja dem omedelbart med vatten.
- Skaka inte en bläckpatron eftersom det kan välla läckage.
- Sätt omedelbart dit bläckpatronen i skrivaren när du tagit ur den från förpackningen. En patron som blivit liggande en längre tid innan användning kan leda till sämre utskriftskvalitet.
- När en bläckpatron väl satts i ska inte klämman öppnas eller patronen tas bort förrän den ska bytas ut. Annars kan det hända att patronen blir obrukbar.
- Använd inte en bläckpatron efter det datum som står angivet på förpackningen. För bästa utskriftsresultat ska bläckpatronerna göras slut på inom loppet av sex månader efter installation.
- Ta inte isär bläckpatronerna och försök inte fylla på dem eftersom detta kan skada skrivhuvudet.

När du väljer plats för skrivaren

- Placera skrivaren på en platt och stabil yta som är större än skrivarens fot i alla riktningar. Skrivaren fungerar inte ordentligt om den står lutad.
- Lämna tillräckligt med utrymme framför skrivaren så att papper kan skrivas ut utan problem.
- Undvik platser som utsätts för snabba temperatur- och luftfuktighetsförändringar. Placera den också undan direkt solljus, starkt ljus eller värmekällor.
- Undvik platser som utsätts för stötar och vibrationer.
- Lämna tillräckligt utrymme runt skrivaren för att möjliggöra tillräcklig ventilation.

- Placera skrivaren nära ett vägguttag där stickkontakten lätt kan dras ur.
- Undvik platser som lätt blir dammiga.

Anmärkning för fransktalande användare:

Placez l'imprimante près d'une prise de contact où la fiche peut être débranchée facilement.



Överensstämmelse med ENERGY STAR

Som ENERGY STAR-partner har EPSON fastställt att denna produkt uppfyller ENERGY STAR-programmets riktlinjer för energieffektivitet.

Det internationella ENERGY STAR kontorsutrustningsprogrammet är ett frivilligt samarbete med dator- och kontorsutrustningsindustrin för att främja introduceringen av energieffektiva persondatorer, bildskärmar, skrivare, faxmaskiner och kopiatorer i ett försök att minska luftföroreningar orsakade av kraftalstring

Varningar, försiktighetsåtgärder och anmärkningar



Varningar

med denna symbol måste noga iakttagas för att undvika kroppsskada.



Varningar

med denna symbol måste iakttagas för att undvika skador på utrustningen.

OBS!

innehåller viktig information och tips som är till nytta för användningen av skrivaren.

L

R4C44

all.bk Rev. C

A5 size

parts.fm3/15/01
Pass 0

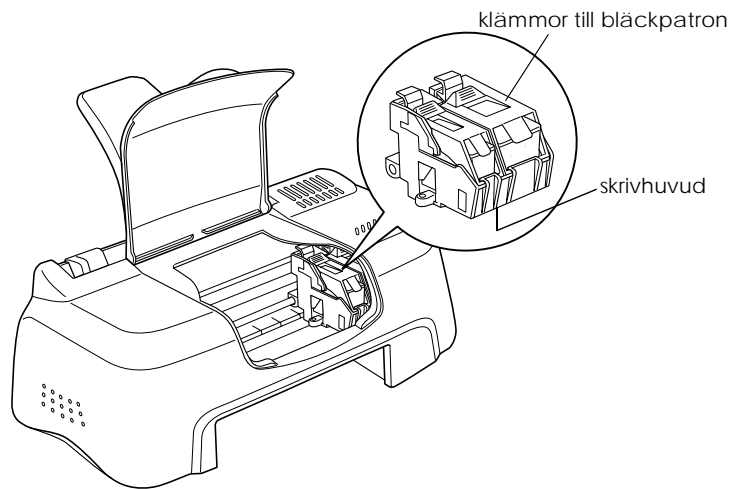
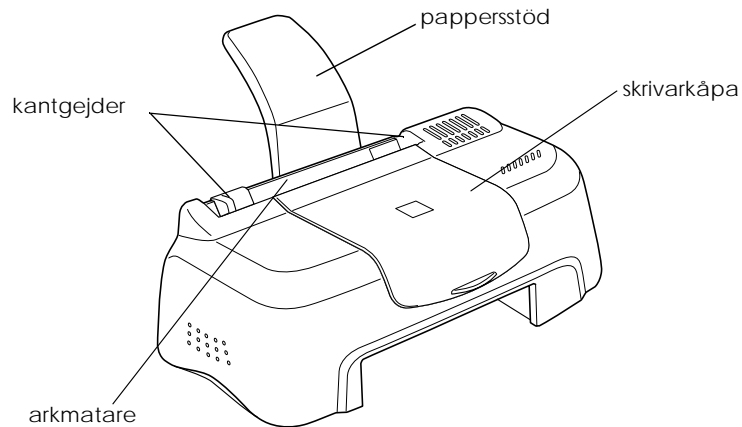
Proof Sign-off:

K.Gazan CRE S.Tsukada _____

N.Nomoto _____

R.Thomson _____

Skrivarens delar och funktioner



Använda skrivarmjukvaran

Introduktion till skrivarmjukvaran

Skrivarmjukvaran som medföljer skrivaren består av en skrivardrivrutin och skrivarverktyg. Med skrivardrivrutinen kan du välja bland en rad olika inställningar för bästa resultat från din skrivare. Skrivarverktygen hjälper dig att kontrollera skrivaren och hålla den i gott skick.

Mer information

Mer information om hur du använder skrivardrivrutinen finns i "Ändra skrivarinställningar" på sidan 10.

OBS!

De specifika funktioner som finns tillgängliga i skrivarmjukvaran varierar beroende på den Windows-version du använder.

Online-hjälp ger mer information om skrivarmjukvaran. Se "När du förhandsgranskat dokumentet klickar du antingen på Print för att skriva ut dokumentet eller på Cancel för att avbryta utskriften." på sidan 18 för anvisningar om tillgång till hjälpfunktionen.

Tillgång till skrivarmjukvaran

Du kan komma åt skrivarmjukvaran från de flesta Windows-applikationer eller från startmenyn i Windows (Windows 98, 95, 2000 och NT 4.0).

När du går in i skrivarmjukvaran från en Windows-applikation gäller de inställningar du gör endast det program du använder.

När du går in i skrivarmjukvaran från startmenyn gäller de inställningar du gör alla Windows-applikationer.

Från Windows-applikationer

1. I Arkivmenyn klickar du på Skriv ut eller Utskriftsformat.
2. I den dialogruta som visas klickar du på Skrivare, Installera, Alternativ eller Egenskaper. (Beroende på ditt program kan du behöva klicka på en kombination av dessa knappar.) Skrivardrivrutinen öppnas.

Från startmenyn i Windows

1. Klicka på Start, peka på Inställningar. Klicka sedan Skrivare.
2. I Windows 9 5 och 98 väljer du först skrivare, klicka sedan på Egenskaper i Arkivmenyn. I Windows 2000 väljer du först skrivare, klicka sedan på Utskriftsinställningar i Arkivmenyn. I Windows NT 4.0 väljer du först skrivare, klicka sedan på Document Defaults på Arkivmenyn. Skrivardrivrutinen öppnas.

Ändra skrivarinställningar

Skrivardrivrutinen innehåller följande menyer och inställningar.

Main: Media Type, Ink, Mode

Paper: Paper Size, Copies, Orientation, Printable Area

Layout: Reduce/Enlarge, Multi-Page, Watermark

Lägesinställningarna på Main-menyn har ordnats för att ge dig fyra kontrollnivåer över skrivardrivrutinen. Se nedan.

| | |
|---------------------|--|
| Automatic | Det snabbaste och enklaste sättet att starta en utskrift. Se "Använda Automatic-inställningen" på sidan 12. |
| PhotoEnhance | Gör att du kan tillämpa olika inställningar för bildkorrektur särskilt avsedda för foton. Se "Använda Photo Enhance-inställningen" på sidan 13. |
| Custom | Välj från en lista med färdiga personliga inställningar som passar den typ av dokument du vill skriva ut. När Custom väljs aktiveras Advanced-knappen och gör att du kan komma åt dialogrutan Advanced. Se "Använda Custom-inställningarna" på sidan 14. |
| Advanced | Den här knappen öppnar dialogruta Advanced där du kan skapa detaljerade inställningar som passar dina behov. Du kan även lägga till dina inställningar i listan över färdiga inställningar (Custom settings). |

Förutom omfattande lägesinställningar som påverkar den generella utskriftskvaliteten kan du även ändra enskilda aspekter av utskriften med hjälp av menyerna Paper och Layout. För mer information om menyerna Paper och Layout, se *online-referenshandboken*.

Media Type-inställningen

Media Type-inställningen bestämmer vilka övriga inställningar som finns tillgängliga. Därför bör du alltid göra den här inställningen först.

På Main-menyn väljer du den mediatypinställning som passar det papper du fyllt på i skrivaren.

Använda Automatic-inställningen

När Automatic väljs på Main-menyn sköter skrivardrivrutinen alla detaljerade inställningar baserade på de aktuella inställningarna för mediatyp och bläck. För Ink-inställningen klickar du på Color för färgutskrift eller Black för utskrift i svartvitt eller gråskala. För Media Type-inställningen se "Media Type-inställningen" på sidan 11.



OBS!

- ❑ *Beroende på det media du valt i listan över mediatyper (medan Automatic är vald) visas ett fält med dragbar markör under Custom-knappen där du kan välja Quality- eller Speed-inställningarna. Välj Quality när utskriftskvaliteten är viktigare än utskriftshastigheten.*
- ❑ *De flesta Windows-applikationer har inställningar för pappersstorlek och sidlayout som åsidosätter liknande inställningar i skrivardrivrutinen. Om ditt program inte har dessa inställningar ska du verifiera inställningarna i skrivardrivrutinens Paper-menyn.*

Använda Photo Enhance-inställningen

PhotoEnhance-funktionen erbjuder en mängd inställningar för bildkorrektion som du kan tillämpa på dina bilder innan utskrift. PhotoEnhance påverkar inte originaldatan.



OBS!

- Det här läget är endast tillgängligt vid utskrift av 16-, 24-, eller 32-bitars färgdata.*
- Utskrift med PhotoEnhance-funktionen aktiverad kan öka utskriftstiden beroende på datorsystem och mängden data i din bild.*

Du kan välja från följande inställningar.

| | |
|-------------------|---|
| Standard | Den här inställningen ger standard bildkorrektion för de flesta foton. Prova denna först. |
| People | Den här inställningen passar bäst för foton på människor. |
| Nature | Den här inställningen passar bäst för landskapsbilder såsom berg, himmel och hav. |
| Soft Focus | Den här inställningen gör att foton ser ut som om de tagits med ett mjuktecknande objektiv. |

| | |
|--------------|--|
| Sepia | Den här inställningen lägger till en sepiabrun ton till ftona. |
|--------------|--|

Om du väljer PhotoEnhance aktiveras även rutan Digital Camera Correction. Klicka i denna ruta när du skriver ut foton som tagits med digitalkamera för att bilderna ska få det mjuka naturliga utseendet hos foton som tagits med en kamera.

Använda Custom-inställningarna

I Custom-läget finns färdiga inställningar som utformats för utskrift av text och grafik samt för tillämpning av färgmatchningsmetod. Du kan även skapa och spara dina egna inställningar.



Du kan välja bland följande färdiga inställningar.

| | |
|---|--|
| ICM (För Windows 95, 98 och 2000) | Denna funktion justerar automatiskt utskriftsfärgerna för att matcha färgerna på bildskärmen. ICM står för Image Color Matching. |
|---|--|

| | |
|------|---|
| sRGB | Den här inställningen passar bäst för färgmatchning med andra sRGB-apparater. |
|------|---|

Följ anvisningarna nedan för att välja en färdig inställning.

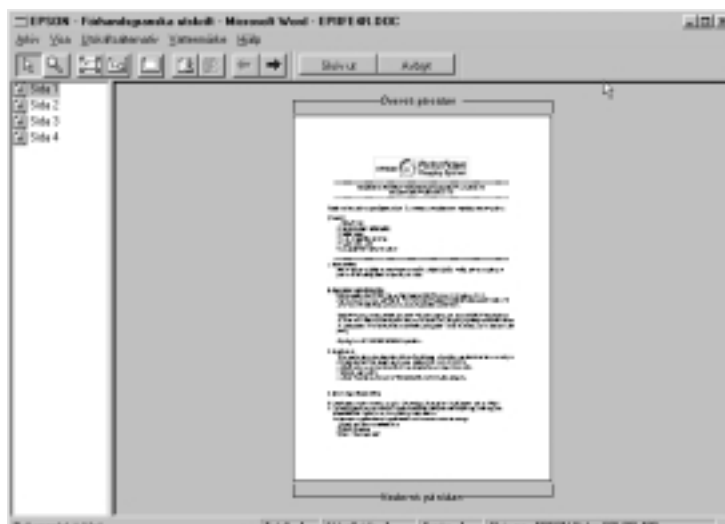
1. Klicka på Custom-knappen på Main-menyn.
2. Klicka i rutan med listan, välj sedan den mest passande inställningen för den typ av dokument eller bild du vill skriva ut.
3. När du väljer en inställning ställs övriga inställningar såsom Print Quality och Color Adjustment in automatiskt. Ändringar i dessa inställningar visas i rutan till vänster på Main-menyn.
4. Innan utskrift ska du se till att verifiera inställningarna för mediatyp och bläck då de kan påverkas av den färdiga inställning du väljer. Se "Media Type-inställningen" på sidan 11.

Förhandsgranskning av utskriften






Klicka i rutan Print Preview på Main-menyn om du vill förhandsgranska dokumentet innan utskrift.







När du skickar ett utskriftsjobb till skrivaren öppnas fönstret Print Preview där du kan göra ändringar innan utskrift.





I dialogrutan Preview finns flera ikoner som kan användas för följande funktioner:

| | | |
|---|-----------------------|--|
|  | Drag-och-släpp | När du klickar på den här knappen kan du markera och flytta vattenstämplar. |
|  | Zoom | Den här funktionen förstorar eller förminskar den förhandsvisade sidan. |
|  | Anpassa till skärmen | Den här funktionen anpassar den förhandsvisade sidan till fönstrets storlek. Välj detta alternativ om du vill se hela sidan samtidigt. |
|  | Maximal zoom | Detta alternativ visar den förhandsgranskade sidan med största möjliga zoom. |
|  | Utskriftsområde på/av | Den här funktionen visar en rektangel på den sida som förhandsvisas. Denna rektangel representerar det område på sidan som kan skrivas ut. Skrivaren kan inte skriva ut sådant som ligger utanför denna ram. Klicka på ikonen igen för att stänga av denna funktion. |

| | | |
|---|--------------------------------------|--|
|  | Vattenstämpel | När du klickar på denna knapp öppnas dialogrutan för vattenstämpelinställningar där du kan ändra de aktuella vattenstämpelinställningarna. |
|  | Återställ vattenstämpelinställningar | När du klickar på den här knappen återgår vattenstämpelinställningarna till hur de var när Print Preview-fönstret först öppnades. Om ingenting har ändrats är inte denna funktion tillgänglig. |
|  | Föregående sida | Denna funktion visar sidan innan den som förhandsvisas. Om det inte finns någon föregående sida är inte denna funktion tillgänglig. |
|  | Nästa sida | Det här alternativet visar nästa sida i dokumentet. Om det inte finns någon nästa sida är inte denna funktion tillgänglig. |

Det förhandsvisade dokumentet kan också manipuleras på följande sätt:

- Välj och förhandsgranska enskilda sidor.
- Förminska eller förstora förhandsvisningens storlek.
- Välj och skriv ut en eller alla sidor.
- Lägg in vattenstämplar. Den vattenstämpel du väljer visas i den förhandsvisade bilden.
- Ange vilka sidor i dokumentet du vill skriva ut med hjälp av Ta bort- och Lägg till-funktionerna. För att lägga till eller ta bort en sida måste du först klicka på sidikonen i listan till vänster om förhandsvisningsfönstret. Lägg sedan till eller ta bort den med hjälp av kommandona i menyn över utskriftsalternativ (Print Options).

| | | |
|---|----------------|--|
|  | Lägg till sida | När du klickar på denna knapp läggs de markerade sidorna till i listan över sidor som ska skrivas ut. |
|  | Ta bort sida | När du klickar på denna knapp tas de markerade sidorna bort från listan över sidor som ska skrivas ut. |

När du förhandsgranskat dokumentet klickar du antingen på Print för att skriva ut dokumentet eller på Cancel för att avbryta utskriften.

Kontrollera skrivarens status

Använda EPSON Status Monitor3

EPSON Status Monitor 3 ger detaljerad information om skrivarens status.

OBS!

Innan du använder EPSON Status Monitor 3 ska du se till att läsa dess VIKTIGT-fil. För att öppna denna fil klickar du på Start, pekar på Program och sedan på EPSON eller EPSON Printers. Klicka sedan på EPSON Stylus COLOR 480 Readme.

Tillgång till EPSON Status Monitor

Du kan komma åt EPSON Status Monitor 3 på två sätt.

- Dubbelklicka på den ikon på Windows-aktivitetsfältet som är formad som en skrivare.
- Öppna skrivardrivrutinen, klicka på fliken Verktyg, klicka sedan på EPSON Status Monitor 3.

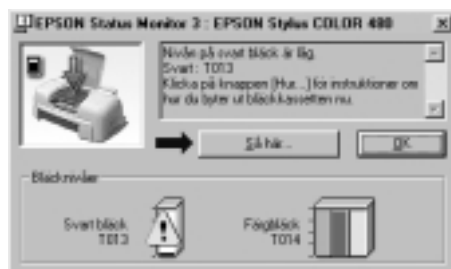
När du går in i EPSON Status Monitor 3 visas följande fönster.



Byta bläckpatroner

Med verktyget Status Monitor 3 kan du från datorn övervaka bläcknivån samt läsa anvisningar på skärmen om hur du byter en bläckpatron med lite bläck eller en tom bläckpatron.

När det endast finns lite bläck kvar eller när bläckpatronen är tom ska du klicka på How to -knappen i Status Monitors skrivarstatusfönster. Skrivhuvudet flyttas då till dess position för byte av bläckpatron. Följ anvisningarna på bildskärmen om hur du byter patron.



För mer information om hur Status Monitor används, se "Använda EPSON Status Monitor 3" på sidan 19.

OBS!

Om du måste byta bläckpatron innan den är tom ska du använda verktyget för byte av bläckpatronen från verktygsmenyn i skrivardrivrutinen.

Läs följande information om bläckpatroner och skrivhuvudet innan du byter bläckpatroner.



Varning

- Förvara bläckpatroner oåtkomliga för barn. Låt inte barn dricka ur eller på annat sätt hantera patronerna.
- Om du skulle få bläck på händerna ska du tvätta dem ordentligt med tvål och vatten. Om du skulle få bläck i ögonen ska du skölja dem omedelbart med vatten. Om obehag eller problem med synen kvarstår efter det att du sköljt ögonen ordentligt ska du omedelbart kontakta läkare.



Varning

- Vi rekommenderar att EPSON bläckpatroner används. Produkter som inte tillverkats av EPSON kan orsaka skador på skrivaren som inte omfattas av EPSONS garantier.
- Ta inte ur den använda patronen från skrivaren förrän du skaffat en ny patron. Annars kan det bläck som sitter kvar på skrivhuvudets munstycken torka.
- Du måste ta bort den gula förseglingstejpen från patronen innan du sätter dit den i skrivaren. Om du inte gör det uppstår ett systemfel och du kan inte använda patronen.
- Ta inte bort den blå delen av förseglingstejpen från patronens överdel då skrivhuvudet kan sättas igen och inte kan skriva ut.
- Ta inte bort förseglingstejpen på patronens undersida då bläck kan läcka.
- När du satt dit bläckpatronerna ska du inte öppna klämmorna till bläckpatronerna igen förrän du byter patron eftersom patronerna då kan bli obrukbara.
- Flytta aldrig skrivhuvudet för hand eftersom skrivaren då kan skadas.

OBS!

- Fortsätt inte att skriva ut när en bläckpatron är tom, även om den andra patronen fortfarande innehåller bläck. Innan utskrift ska den tomma patronen bytas ut.
- Utöver det bläck som används vid utskrift går det åt bläck när skrivhuvudet rengörs, vid byte av bläckpatron samt vid självrengöringscykeln som utförs när skrivaren slås på.

Underhåll

Kontrollera skrivhuvudets munstycken

Om du tycker att utskriften är oväntat svag eller att punkter fattas i utskriften kan du identifiera problemet genom att kontrollera skrivhuvudets munstycken.

Du kan kontrollera skrivhuvudets munstycken från din dator med hjälp av verktyget för munstycks kontroll. Detta aktiveras via skrivarmjukvaran eller verktygets ikon.

Använda verktyget för munstycks kontroll

OBS!

- Innan du använder verktyget ska du kontrollera att papper i A4- eller Letterstorlek fyllts på i arkmataren.*
- Använd inte verktyget för munstycks kontroll under pågående utskrift då detta kan förstöra utskriften.*

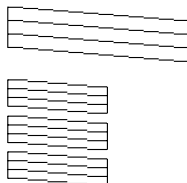
Verktyget kan kommas åt på två sätt:

- Högerklicka på ikonen formad som en skrivare på Windows-aktivitetsfältet och välj Nozzle Check.
- Gå in i skrivarmjukvaran och klicka på Verktogs-fliken, klicka sedan på knappen Nozzle Check.

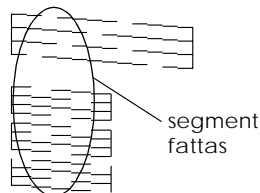
När verktyget öppnats ska du följa de anvisningar som ges på skärmen.

Skrivaren skriver ut en provutskrift. Nedan visas exempel på sådan utskrift.

Bra provutskrift



Skrivhuvudet behöver rengöras



Ovanstående test är i svartvitt men de faktiska provutskrifterna görs i färg (CMYK).

Om kvaliteten inte är tillfredsställande (t.ex. om ett segment i en rad fattas) är det något fel med skrivaren. Detta kan t.ex. vara ett igensatt bläckmunstycke eller ett feljusterat skrivhuvud. Se nästa avsnitt för information om rengöring av skrivhuvudet. Information om justering av skrivhuvudet ges i "Justera skrivhuvudet" på sidan 24.

Rengöring av skrivhuvudet

Om du tycker att utskriften är oväntat svag eller att punkter fattas i utskriften kan du lösa problemet genom att rengöra skrivhuvudet. Rengöring av skrivhuvudet gör att munstyckena kan distribuera bläcket ordentligt.

Du kan starta rengöringen av skrivhuvudet från din dator med hjälp av verktyget för skrivhuvudrengöring. Detta kommer du åt via skrivarmjukvaran eller verktygets ikon.

OBS!

- I rengöringen av skrivhuvudet används både svart bläck och färgbläck. För att inte slösa med bläck bör du endast rengöra skrivhuvudet om utskriftskvaliteten försämras, t.ex. om utskriften är suddig eller om färgen inte är korrekt eller inte framgår alls.*
- Använd först verktyget för munstycks kontroll för att bekräfta om skrivhuvudet behöver rengöras. Detta sparar bläck.*

- Använd inte verktygen för skrivhuvudrengöring eller munstycks kontroll under pågående utskrift eftersom utskriften kan förstöras.*

Använda verktyget för skrivhuvudrengöring

OBS!

Om Status Monitor eller statusindikatorn visar ett meddelande om att bläckpatronen behöver bytas kan du inte rengöra skrivhuvudet. Du måste först byta bläckpatron.

Verktyget kan kommas åt på två sätt:

- Högerklicka på ikonen formad som en skrivare på Windows-aktivitetsfältet och välj Head Cleaning.
- Gå in i skrivarmjukvaran och klicka på Verktogs -fliken, klicka sedan på knappen Head Cleaning.

När verktyget öppnats ska du följa de anvisningar som ges på skärmen.

Justera skrivhuvudet

Om det verkar som om lodräta linjer inte är räta kan du lösa detta problem från datorn med hjälp av verktyget för justering av skrivhuvudet. Detta kommer du åt via skrivarmjukvaran eller verktygets ikon.

OBS!

Använd inte verktyget för justering av skrivhuvudet under pågående utskrift eftersom utskriften kan förstöras.

Verktyget kan kommas åt på två sätt:

- Högerklicka på ikonen formad som en skrivare på Windows-aktivitetsfältet och välj Print Head Alignment.
- Gå in i skrivarmjukvaran och klicka på fliken Verktogs, klicka sedan på knappen för justering av skrivhuvudet.

När verktyget öppnats ska du följa de anvisningar som ges på skärmen.

Felsökning

Felmeddelanden

Verktyget Status Monitor 3 ger dig statusmeddelanden och en grafisk bild där skrivarens aktuella status visas.

Om ett problem uppstår under utskrift visas ett felmeddelande i statusmätarens fönster. Klicka på HOW TO -knappen för anvisningar från Status Monitor om hur problemet ska hanteras.

Vanliga problem och lösningar

Till de flesta skrivarproblem finns det enkla lösningar. Hitta problemet i listan nedan och tillämpa den rekommenderade lösningen. För mer information se "Felsökning" på sidan 25.

Problem med utskriftskvalitet

Om du har problem med utskriftskvalitet kan du prova de lösningar som ges nedan.

Horisontell randning

Prova en eller fler av dessa lösningar:

- Kontrollera att pappret ligger med utskriftssidan upp i arkmataren.
- Kör verktyget för munstycks kontroll. Om segment fattas i provutskriften, kör verktyget för skrivhuvudrengöring för att rensa eventuellt igensatta bläckmunstycken.

Bristande vertikal rätlinjighet

Prova en eller fler av dessa lösningar:

- Kontrollera att pappret ligger med utskriftssidan upp i arkmataren.
- Använd verktyget för justering av skrivhuvudet.
- Ta bort markeringen i rutan High Speed i dialogrutan Advanced i skrivardrivrutinen. För anvisningar, se skrivardrivrutinens online-hjälp.

Luckor i färgen

Prova en eller fler av dessa lösningar:

- Kontrollera att pappret inte är skadat, smutsigt eller för gammalt.
- Använd verktyget för skrivhuvudrengöring för att rensa eventuellt igensatta bläckmunstycken.
- Kontrollera att inga felmeddelanden visas. Om ett felmeddelande anger att bläckpatronerna behöver bytas, klicka på How To-knappen och följ de anvisningar som visas på skärmen.

Suddig eller kladdig utskrift

Prova en eller fler av dessa lösningar:

- Kontrollera att pappret ligger med utskriftssidan upp i arkmataren.
- Kontrollera att pappret inte är skadat, smutsigt eller för gammalt.

Problem med pappersmatning eller papperskvadd

Om skrivaren inte matar papper, matar flera ark eller om pappret fastnat visas ett felmeddelande. Klicka på Mata ut-knappen för att mata ut eventuellt papperskvadd. Kontrollera även följande:

- Att pappret inte är gammalt eller skrynkligt.

- Att pappersbunten inte når över pilmarkeringen på den vänstra kantgejden.
- Att kantgejderna är korrekt inställda.
- Att pappret inte är för tunt eller för strävt. Använd papper som uppfyller papperskraven för den här skrivaren. Se *online-referenshandboken* för pappersspecifikationer.

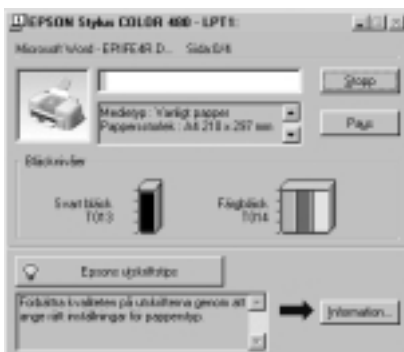
OBS!

Utskriftskvaliteten på den första sidan som skrivs ut efter et papperskvadd är kanske inte den bästa. Om du har problem med utskriftskvaliteten, prova att skriva ut sidan igen.

Avbryta utskriften

Om utskriften inte motsvarar dina förväntningar och innehåller inkorrekta eller förvanskade tecken och bilder kan du behöva avbryta utskriften. Följ anvisningarna nedan om du vill avbryta utskriften.

När du skickar ett utskriftsjobb till skrivaren visas statusmätaren på bildskärmen.



Klicka på Stop-knappen för att avbryta utskriften.

Skrivarspecifikationer

Systemkrav

För att använda skrivaren

För att kunna använda skrivaren krävs Microsoft® Windows® 98, Windows® 95, Windows® 2000 eller Windows NT® 4.0 samt att en avskärmad, partvinnad parallellkabel anslutits.

Din dator bör också uppfylla följande systemkrav.

| Minsta systemkrav | Rekommenderat system |
|---|---|
| i486/25 MHz för Windows 95 och NT 4.0 i486/66 MHz för Windows 98 Pentium 133 MHz för Windows 2000 | Pentium eller högre processor för Windows 98, 95 och NT 4.0 133 MHz eller högre processor för Windows 2000 |
| 16 MB RAM för Windows 98, 95 och NT 4.0 32 MB RAM för Windows 2000 | 32 MB RAM eller mer för Windows 98 och 95 64 MB eller mer för Windows 2000 och NT4.0 |
| 20 MB utrymme på hårddisken för Windows 98 och 95 40 MB för Windows 2000 och NT4.0 | 50 MB eller mer utrymme på hårddisken för Windows 98 och 95 100 MB eller mer för Windows 2000 och NT4.0 |
| VGA-bildskärm | VGA eller bättre bildskärm |

Om ditt system inte uppfyller dessa krav kan din datorförsäljare hjälpa dig med att uppdatera det.