

EPSON STYLUS™ COLOR 660

Alla rättigheter förbehållna. Ingen del av detta dokument får reproduceras, lagras i ett återsökningssystem, eller på något sätt eller i någon form överföras elektroniskt, mekaniskt, genom fotokopiering, inspelning eller med annan metod utan skriftligt tillstånd på förhand av SEIKO EPSON CORPORATION. Informationen häri ska endast användas med denna EPSON skrivare. EPSON är inte ansvarig för användningen av denna information med andra skrivare.

Varken SEIKO EPSON CORPORATION eller dess dotterbolag påtar sig något som helst ansvar gentemot köparen av denna produkt eller gentemot tredje man för skador, förluster, kostnader eller utgifter som köparen eller tredje man ådragit sig till följd av olyckshändelser, felaktig användning eller missbruk av denna produkt, eller till följd av ej auktoriserade modifieringar, reparationer eller ändringar av denna produkt, (med undantag av USA), till följd av underlåtenhet att strikt följa instruktionerna från SEIKO EPSON CORPORATION för användning och underhåll.

SEIKO EPSON CORPORATION avsäger sig allt skadeståndsansvar för skador eller problem som kan uppstå till följd av användning av tillbehör eller förbrukningsartiklar som inte är EPSON originalprodukter eller av SEIKO EPSON CORPORATION godkända produkter.

SEIKO EPSON CORPORATION avsäger sig allt skadeståndsansvar för skador som kan uppstå till följd av elektromagnetiska störningar på grund av användning av gränssnittskablar som inte är godkända av SEIKO EPSON CORPORATION.

EPSON och EPSON ESC/P är registrerade varumärken och EPSON ESC/P Raster och EPSON Stylus är varumärken som tillhör SEIKO EPSON CORPORATION.

Microsoft och Windows är registrerade varumärken som tillhör Microsoft Corporation.

Allmänt: Andra produktnamn som finns i detta dokument är endast för identifiering och de kan vara varumärken som tillhör respektive företag. EPSON fransäger sig alla rättigheter till dessa varumärken.

Copyright © 1998 by SEIKO EPSON CORPORATION, Nagano, Japan.

Svenska

Produktinformation

Överensstämmelseförklaring Enligt

ISO/IEC Riktlinje 22 och EN 45014

Tillverkare:	SEIKO EPSON CORPORATION
Adress:	3-5 Owa 3-chome, Suwa-shi, Nagano-ken 392- Japan
Representant:	EPSON EUROPE B.V.
Adress:	Prof. J. H. Bavincklaan 5 1183 AT Amstelveen Nederländerna

Förklarar att produkten:

Produktnamn:	Ink Jet Printer
Modell:	P954

Överensstämmer med det (de) följande direktivet (en) och normen (erna):

Direktiv 89 / 336 / EEC:	EN 55022 Klass B EN 61000-3-2 EN 61000-3-3 EN 50082-1 IEC 801-2 IEC 801-3 IEC 801-4
Direktiv 73 / 23 / EEC:	EN 60950

Juni 1998

H.Horiuchi
VD, EPSON EUROPE B. V.

Innehåll

<i>Säkerhetsinstruktioner</i>	7
Viktiga säkerhetsinstruktioner	1
Några försiktighetsåtgärder	2
Varningar och observanda	4
<i>Sätta upp skrivaren</i>	7
Systemkrav	7
Skrivarens delar och funktioner	8
Sätta fast pappersstödet	10
Ansluta skrivaren till eluttag	10
Installera bläckpatronerna	11
Ansluta skrivaren till din PC	16
Utskrift i Windows	17
Ladda papper	20
Skriva ut första sidan	22
<i>Ersätta bläckpatroner</i>	24
<i>Använda verktygsprogrammen till skrivaren</i>	31
<i>Underhåll</i>	34
Kontrollera skrivhuvudets munstycken	34
Rengöra skrivhuvudet	35
Inriktning av skrivhuvudet	37
<i>Felsökning</i>	38
Felvisare	38
Hur man får hjälp	40
<i>Tillval och förbrukningsartiklar</i>	41

Säkerhetsinstruktioner

Viktiga säkerhetsinstruktioner

Läs alla dessa instruktioner och spara dem för framtida användning. Följ alla varningar och instruktioner som anges på skrivaren.

- Täck inte över skrivarens öppningar.
- Stick inte in objekt i öppningarna. Var försiktig att inte spilla vätska på skrivaren.
- Använd endast den strömtillförsel som anges på skrivarens märke.
- Anslut all utrustning till ordentligt jordade uttag. Undvik uttag på samma strömkrets som fotokopierare eller luftkontrollsystem som slås av och på med jämna mellanrum.
- Undvik eluttag som regleras av väggströmställare eller automatisk timer.
- Placera hela datorsystemet på avstånd från potentiella radiostörningskällor som t ex högtalare eller själva bastelefonen till en trådlös telefon.
- Låt inte sladden fransa sig eller på annat sätt bli skadad.
- Om du använder en förlängningssladd med skrivaren ska du se till att det totala amperetalet av apparaten som ansluts till förlängningssladden inte överstiger sladdens maximala amperetal. Se också till att alla apparaternas totala amperetal som ansluts till vägguttaget inte överstiger vägguttagets amperetal.
- Utför inte service på skrivaren själv.

- ❑ Dra ur kontakten och överlämna skrivaren till kompetent servicepersonal under följande tillstånd:
Om elsladden eller stickkontakten är skadad; om vätska har kommit in i skrivaren; om skrivaren har tappats eller skadats; om skrivaren inte fungerar normalt eller visar tydliga förändringar i sin funktionskapacitet.
- ❑ Om du planerar att använda skrivaren i Tyskland ska du observera följande:
För att skydda denna skrivare tillräckligt mot kortslutning och högström, måste byggininstallationen skyddas av en 16 Amp säkring.
Bei Anschluß des Druckers an die Stromversorgung muß sichergestellt werden, daß die Gebäudeinstallation mit einem 16 A-Überstromschalter abgesichert ist.

Några försiktighetsåtgärder

När du använder skrivaren

- ❑ Stick inte in handen i skrivaren eller vidrör patronen under pågående utskrift.
- ❑ Flytta aldrig skrivhuvudet för hand; då kan skrivaren skadas
- ❑ Stäng alltid av skrivaren med ⏻ strömbrytaren. När denna knapp trycks blinkar ⏻ strömbrytarlampan en kort tid och slocknar sedan. Dra inte ur kontakten eller slå av strömmen till uttaget förrän ⏻ strömbrytarlampan är av.
- ❑ Innan skrivaren transporteras, se till att skrivhuvudet befinner sig i sitt utgångsläge (längst till höger) och att bläckpatronerna finns på plats.

När du hanterar bläckpatronerna

- Förvara bläckpatronerna oåtkomliga för barn.
- Om du skulle få bläck på händerna, tvätta bort det med tvål och vatten. Om du skulle få bläck i ögonen, skölj dem omedelbart med vatten.
- Skaka inte en bläckpatron; detta kan vålla läckage.
- Sätt omedelbart in bläckpatronen efter upppackning. En patron som blivit liggande en tid efter upppackning kan ge lägre utskriftskvalitet.
- När en bläckpatron väl satts in, lösgör då inte klämman och ta inte bort patronen om den inte ska bytas ut mot en ny patron. Annars kan det hända att patronen blir obrukbar.
- Använd inte en bläckpatron efter det datum som står angivet på förpackningen. För bästa utskriftsresultat, gör slut på patronerna inom loppet av sex månader efter installation.
- Ta inte isär bläckpatroner och försök inte heller att fylla på dem på nytt. Detta kan vålla skador på skrivhuvud.

När du väljer en plats för skrivaren

- Ställ skrivaren på en plan och stabil bordsskiva som är större än skrivaren. Skrivaren kommer inte att fungera på rätt sätt om den står lutad.
- Undvik platser som snabbt utsätts för temperatur- och luftfuktighetsändringar. Håll den också borta från direkt solljus, starkt ljus, eller värmekällor.
- Undvik platser som utsätts för stötar och vibrationer.

- ❑ Sätt skrivaren i närheten av ett vägguttag där stickkontakten lätt kan dras ur.

Anmärkning för fransktalande användare:

Placez l'imprimante près d'une prise de contact où la fishe peut être débranchée facilement.

Varningar och observanda



En varning efter denna symbol måste du noggrant rätta dig efter för att undvika personskador.



En varning efter denna symbol måste du iakta för att undvika skador på utrustningen.

Obs innehåller viktig information samt tips som är till nytta för användning av skrivaren.

Enlighet med ENERGY STAR



Som en internationell ENERGY STAR-partner har EPSON bestämt att denna produkt möter det internationella ENERGY STAR-programmets riktlinjer för energieffektivitet.

Det internationella ENERGY STAR Kontorsutrustningsprogrammet är ett frivilligt samarbete med dator- och kontorsutrustningsindustrin för att främja introduceringen av energieffektiva persondatorer, monitorer, skrivare, faxmaskiner och kopieringsmaskiner i ett försök att minska luftförorening som orsakats av kraftutveckling.

Elektriskt

	120VModell	220-240VModell
Märkspänning	99 till 132V	198 till 264V
Frekvensspänning	50 till 60 Hz	
Frekvensspänning	49,5 till 60,5 Hz	
Strömmärkning	0,4A	0,2A
Elförbrukning	Ungefär 16W (ISO 10561 bokstavsmönster) Ungefär 4,5W i standby-läge	Ungefär 16W (ISO 10561 bokstavsmönster) Ungefär 5W i standby-läge

Denna produkt är även ämnad för IT kraftsystem med fas till fas märkspänning 220-240V.

Obs:

Kontrollera märket på skrivarens baksida för skrivarens märkspänning.

Säkerhetsgodkännande

Säkerhetsnormer:

USA modell	UL 1950, CSA 22.2 950
Europeisk modell	EN60950 (VDE)

EMC:

USA modell	FCC del 15 underdel B klass B
Europeisk modell	EN 55022 (CISPR Pub. 22) klass B EN 50082-1 EN 61000-3-2 EN 61000-3-3
Australiensisk modell	AS/NZS 3548 klass B

Sätta upp skrivaren

Systemkrav

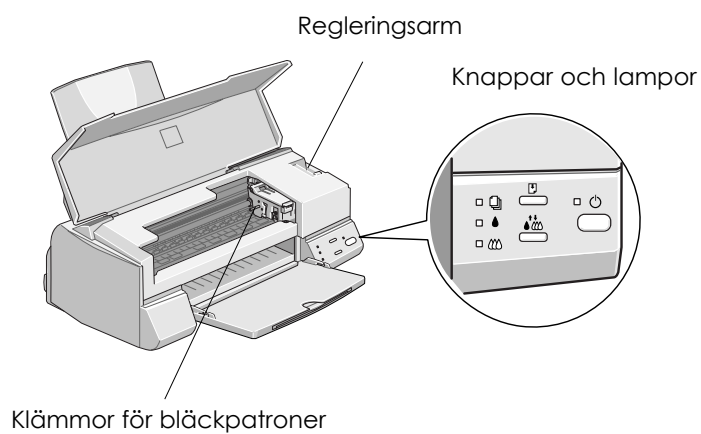
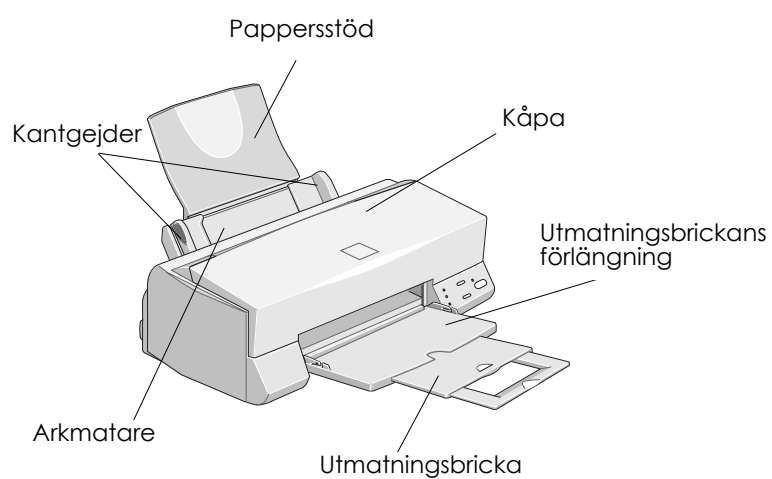
För att använda skrivaren behöver du Microsoft® Windows® 95, Windows® 98, eller Windows® NT 4.0 samt en avskärmad partvinnad parallellkabel.

Din dator ska även möta följande systemkrav:








Minimisystem	Rekommenderat system
i486/25 MHz processor för Windows 95 och NT 4.0 i486/66 MHz processor för Windows 98	Pentium processor eller högre
16MB RAM	32MB RAM eller mer för Windows 95 och 98 64 MB eller mer för Windows NT 4.0
10MB hårddiskutrymme för Windows 95 och 98 20MB hårddiskutrymme för Windows NT 4.0	50MB eller mer fritt hårddiskutrymme för Windows 95 och 98 100MB eller mer för Windows NT 4.0
VGA bildskärm	VGA bildskärm eller bättre

Återförsäljaren av din dator kan hjälpa dig att uppgradera ditt system om det inte uppfyller dessa krav.








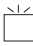









Skrivarens delar och funktioner



Knappar

Knapp	Funktioner
 Strömbrytare	Stänger av och sätter på skrivaren. Tömmer skrivarens minnesbuffert om den trycks två gånger när strömmen är på.
 Load/Eject	Laddar och kastar ut papper om den trycks ned och släpps upp inom 2 sekunder. Återgår till utskrift om den trycks ned och släpps upp efter ett slut-på-papperfel.
 Rengöring	Flyttar skrivhuvudet till ersättningsläget för bläckpatron om den hålls ned i ungefär tre sekunder om den trycks på medan  eller  lampan som visar att bläcket är slut blinkar eller är på. För tillbaka skrivhuvudet till utgångsläget efter en bläckpatron har ersatts. Rengör skrivhuvudet om den hålls ned i ungefär tre sekunder om den trycks på medan  eller  lampan som visar att bläcket är slut är av.

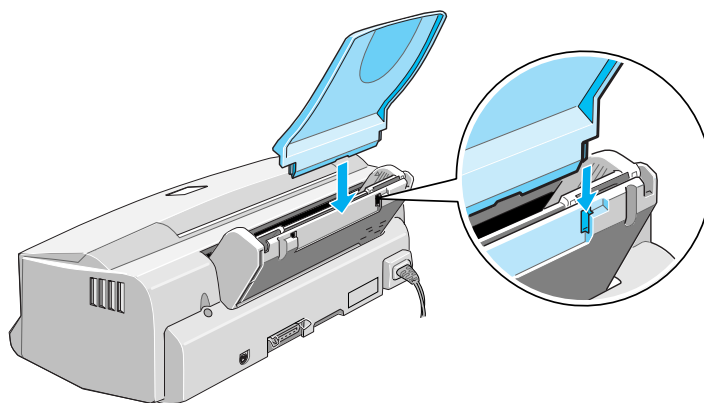
Lampor

Lampstatus	Skrivarstatus
 	Skrivaren är på.
 	Tar emot data, ersätter en bläckpatron, fyller på med bläck, eller rengör skrivhuvudet.
 	Pappret är slut. Ladda papper i arkmataren; tryck sedan på  load/eject-knappen för att återgå till utskrift.
 	Pappret har fastnat. Ta ut allt papper ur arkmataren och ladda om med papper. Om lampan fortsätter att blinka, stäng av skrivaren och dra försiktigt ut allt papper ur skrivaren.
 	Bläcket håller på att ta slut. Den svarta bläckpatronen är nästan slut. Skaffa en ersättningspatron för svart bläck (S020187).
 	Bläcket är slut. Den svarta bläckpatronen är slut. Ersätt den svarta bläckpatronen (S020187).
 	Bläcket håller på att ta slut. Färgbläckpatronen är nästan slut. Skaffa en ersättningspatron för färgat bläck (S020191).
 	Bläcket är slut. Färgbläckpatronen är slut. Ersätt färgbläckpatronen (S020191).


 = på,  = blinkar,

Sätta fast pappersstödet

Sätt in pappersstödet i uttaget på skrivarens baksida som visas nedan.



Ansluta skrivaren till eluttag

1. Se till att skrivaren är frånslagen. Den är avslagen när  strömbrytaren sticker ut något från kontrollpanelen.
2. Kontrollera märket på skrivarens baksida för att säkerställa att den märkspänning som där anges passar för det eluttag som ska användas. Se även till att du har rätt sladd.



Varning:

Skrivaren kan inte ställas in för annan spänning. Om märkspänningen för skrivaren och nätspänningen inte överensstämmer, kontakta då återförsäljaren för att få hjälp. Sätt inte in stickkontakten i vägguttaget.

3. Om nätsladden inte är fastsatt i skrivaren, anslut den till strömintaget på skrivarens baksida.
4. Sätt i nätsladden i ett ordentligt jordat eluttag.

Installera bläckpatronerna

Märk följande innan du installerar bläckpatronerna.



Varning:

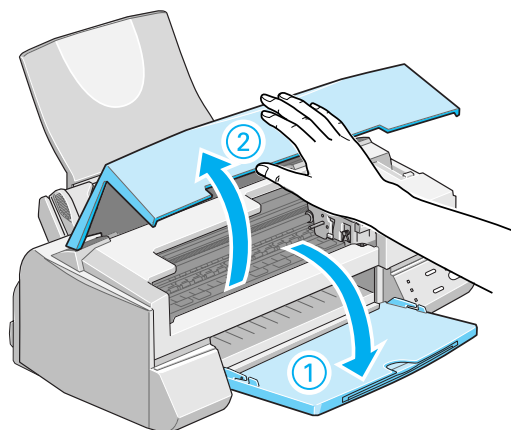
Bläckpatronerna är slutna enheter. Under normal användning ska inget bläck läcka ut ur patronerna. Om du skulle få bläck på händerna, tvätta då händerna grundligt med tvål och vatten. Om du skulle få bläck i ögonen, skölj dem då omedelbart med vatten.

Obs:

- Öppna inte bläckpatronernas förpackning förrän precis strax innan du ska installera dem, annars kan bläcket torka.
- Använd alltid nya bläckpatroner. Om halvtomma patroner installeras kommer skrivaren att skicka felaktig information om återstående bläckmängd till Status Monitor.

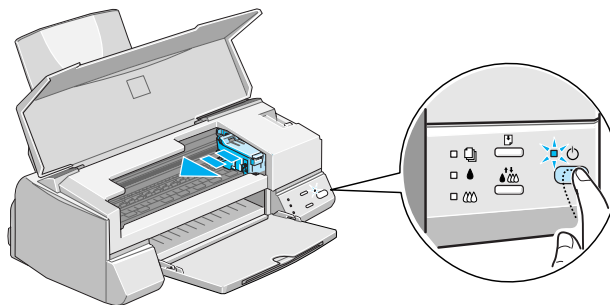
Installera bläckpatronerna så här:

1. Sänk utmatningsbrickan och öppna kåpan.



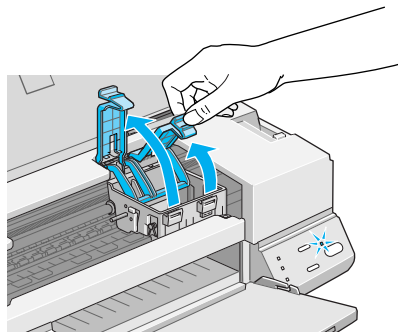
2. Slå på skrivaren.

Skrivhuvudet förflyttas något till vänster. Detta är installationsläget för bläckpatronen. ☹ Power-lampan blinkar, och 💧 och 🗑️ lamporna som visar att bläcket är slut kommer på.

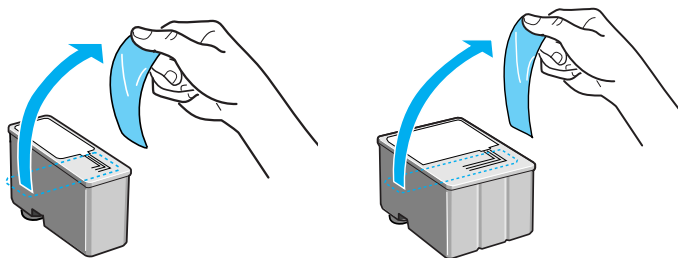


! **Varning:**
Flytta aldrig skrivhuvudet för hand, då kan skrivaren skadas.

3. Lyft upp bläckpatronsklämmorna.

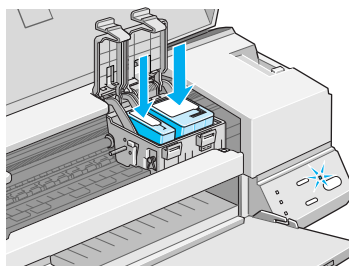


4. Öppna förpackningen till den svarta bläckpatronen som medföljer skrivaren. Ta därefter endast av den gula förseglingstejpen från patronen.



Varning:

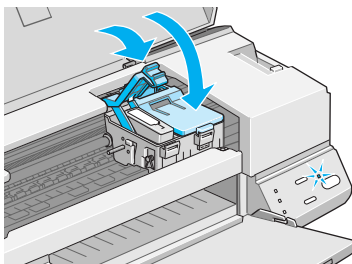
- Ta bort den gula förseglingstejpen från patronerna innan du installerar dem, annars blir patronerna obrukbara.
 - Ta inte bort den blå delen av förseglingstejpen från patronerna, då kan patronerna täppas till och utskrift blir omöjlig.
 - Ta inte bort förseglingstejpen från patronens undersida, då kan bläck läcka ut.
5. Placera patronerna försiktigt i hållarna med etikettsidan upp. Färgpatronen, som är större, ska sitta till höger, och den svarta till vänster. Tryck inte på patronerna.




Obs:

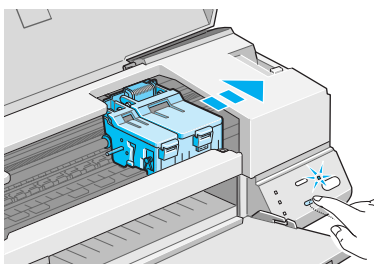
Installera båda patronerna. Om endast en patron installeras fungerar inte skrivaren.

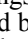
- Tryck på patronklämmorna tills de låses på plats.



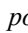
Varning:
När du har installerat bläckpatronerna, öppna då inte klämmorna igen förrän du ska byta ut bläckpatronerna. Annars kan bläckpatronerna bli obrukbara.

- Tryck på  rengöringsknappen. Skrivaren flyttar skrivhuvudet och börjar sedan att fylla på bläck i tillförselsystemet.

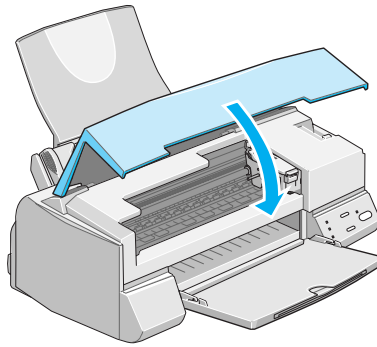


Påfyllningsförloppet kan ta ungefär en minut att slutföra. Under denna tid blinkar  power-lampan och flera olika mekaniska ljud hörs, vilket är normalt. När bläck har fyllts på i tillförselsystemet återgår skrivhuvudet till sitt utgångsläge (längst till höger).



Varning:
Stäng aldrig av skrivaren medan  power-lampan blinkar.

8. Stäng kåpan.

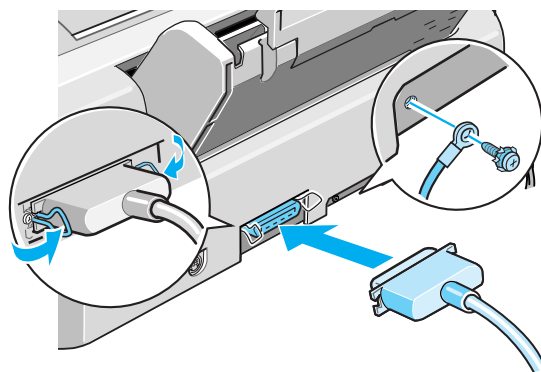


Nu är du klar att ansluta skrivaren till din dator. Se följande avsnitt.

Ansluta skrivaren till din PC

Du behöver en avskärmad, partvinnad parallellkabel för att ansluta skrivaren med datorn.

1. Se till att både skrivare och dator är avstängda.
2. Sätt fast kabelns kontakt stadigt i skrivarens gränssnittsanslutning. Kläm sedan ihop trådklämmorna tills de låses i läge på båda sidor. Om kabeln har en jordledning då ansluter du den till jordningskontakten inunder gränssnittsanslutningen.



3. Sätt fast kontakten i andra änden av kabeln i datorns parallella gränssnitt. Om datorns ände av kabeln har en jordledning då ansluter du den till jordningskontakten på datorns baksida.

Se nu nästa avsnitt om hur man installerar skrivarmjukvaran. Du måste installera skrivarmjukvaran innan du använder skrivaren.

Utskrift i Windows

Introduktion till utskriftsprogram

Programvaran till skrivaren omfattar en drivrutin och verktygsprogram. I drivrutinen kan du välja bland många olika inställningar för att erhålla bästa resultat vid användning av skrivaren. Med verktygsprogrammen styr du skrivaren och håller den i toppskick.

Ytterligare information

Information om användning av drivrutinen för skrivaren finns i avsnittet "Ändra inställningarna av skivardrivrutinen".

För information om användning av skrivarverktygen se avsnittet "Använda verktygsprogrammen till skrivaren".

Obs:

Vilka funktioner som är tillgängliga i utskriftsprogrammen beror på vilken Windows-version du använder.

Hjälptexten på skärmen ger ytterligare upplysningar om skrivarprogrammen. Se "Getting Information Through Online Help" (Visa hjälpinformation på skärmen) för anvisningar om tillgång till hjälptexten.

Tillgång till utskriftsprogrammen

Du kan gå till utskriftsprogrammen från de flesta Windows-applikationer och från Start-menyn i Windows.

Om du öppnar ett skrivarprogram från en Windows-applikation, tillämpas inställningarna du gör bara i den applikationen.

När du öppnar skrivarprogrammet från Start-menyn, tillämpas dina ändringar i alla Windows-applikationer.

Från Windows-applikationer

Öppna Arkiv-menyn och välj Skriv ut eller Skrivarinställning. Klicka sedan på Skrivare, Inställning, Alternativ eller Egenskaper. (Du måste kanske klicka på en kombination av dessa knappar beroende på vilket program du använder.) Fönstret för utskriftsprogrammet visas.

Från Start-menyn

1. Klicka på Start, peka på Inställningar och klicka därefter på Skrivare.
2. Om du använder Windows 95 eller 98, markerar du din skrivare och klickar sedan på Egenskaper på Arkiv-menyn. Om du använder Windows NT 4.0, markerar du din skrivare och klickar sedan på Dokumentstandard på Arkiv-menyn. Fönstret för utskriftsprogrammet visas.

Ändra inställningarna av skrivardrivrutinen

Följande menyer och alternativ är tillgängliga i drivrutinen för skrivaren.

Main (Huvudmeny)	Media Type, Ink, Mode (Mediatyp, Bläck, Läge)
Paper (Papper)	Paper Size, Copies, Orientation, Printable Area (Pappersformat, Exemplar, Orientering, Skrivbar yta)
Layout (Layout)	Reduce/Enlarge, Print Layout, Watermark (Förminska/Förstora, Utskriftslayout, Vattenstämpel)

Alternativet Läge på huvudmenyn har fyra underalternativ som ger dig följande typer av kontroll över skrivaren.

Automatic (Automatiskt)	Det snabbaste och enklaste sättet att starta en utskrift. Se "Using the Automatic mode" (Använda läget Automatiskt).
PhotoEnhance (Förbättra foto)	Används för tillämpning av flera bildkorrigerande inställningar särskilt avsedda för fotografier. Se "Using the Photo Enhance mode" (Använda läget Förbättra foto).

Custom (Anpassat)	Välj ett förinställt alternativ i en lista enligt typen av dokument som ska skrivas ut. Du kan också lägga till egna inställningar i listan. Se "Using the Custom mode" (Använda läget Anpassat).
Advanced (Avancerat)	Används vid detaljerade inställningar för egna behov. Du kan också lägga till dina inställningar i listan för Custom (Anpassat). Se "Using the Advanced settings" (Använda Avancerade inställningar).

Förutom dessa gruppinställningar som påverkar den allmänna utskriftskvaliteten kan du ändra enskilda aspekter av utskriftsstilen och layouten med alternativen i menyerna Paper (Papper) och Layout. Se "Modifying the printout style" (Ändra utskriftsstilen).

Ställa in mediatypen

Inställningen av typen av material bestämmer vilka andra alternativ som är tillgängliga. Denna inställning ska därför göras först.

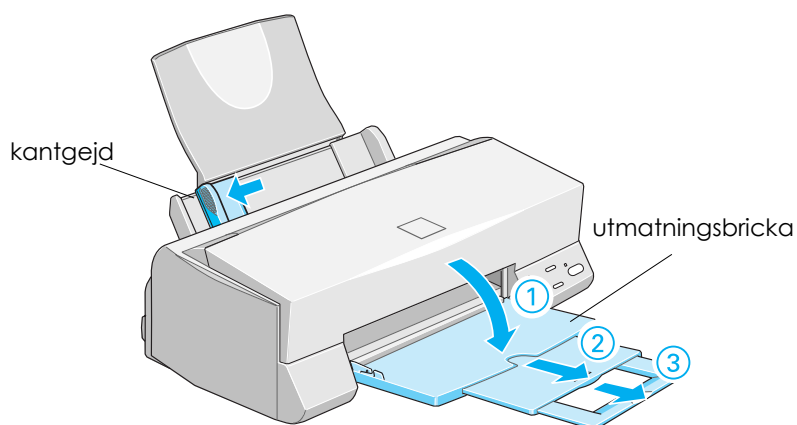
Öppna huvudmenyn och markera materialtypen (Media Type) som motsvarar papperet du har lagt i skrivaren. Leta upp papperet i listan nedan och välj sedan en lämplig inställning av Media Type (visas i fetstil). För vissa pappersorter kan du välja bland flera mediatyper.

Ladda papper

Det som följer beskriver hur du laddar vanligt papper i skrivaren.

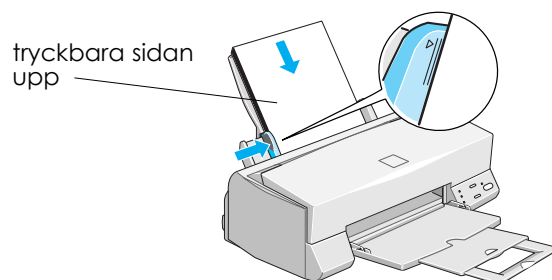
Du kan också använda papper för bläckstråleskrivare, stordia, glättat papper eller OH-film av fotokvalitet, kuvert, kartotekskort och självhäftande papper. Se "Utskrift på speciellt papper" i online-referenshandboken.

1. Sänk utmatningsbrickan och skjut ut förlängningen. Skjut sedan på den vänstra kantgejden så att mellanrummet mellan kantgejderna är något bredare än bredden på pappret.



2. Ställ i ordning en pappersbunt och jämna till kanterna på en plan bordsskiva.

3. Ladda på pappersbunten, trycksidan upp, så att högra kanten av pappersbunten vilar mot arkmatarens högra sida. Skjut sedan vänstra kantgejden mot pappersbuntens vänstra kant.



Obs:

- Ladda alltid papper i arkmataren med korta änden först.
- Försäkra att pappersbunten sitter under pilmärket i kantgejdsurtaget.

Skriva ut första sidan

När du har laddat i papper är du redo att skriva ut första sidan. För att kontrollera skrivarfunktionen rekommenderar vi att README-filen som kommer med skrivarmjukvaran skrivs ut. README-filen innehåller den senaste informationen om skrivarmjukvaran.

Följ dessa steg för att skriva ut README-filen:

1. Klicka Start, peka på Program, peka på Epson (för Windows 95 och 98) eller EPSON Skrivare (för Windows NT 4.0), och sedan EPSON Stylus COLOR 660 Readme.
2. Välj Skriv ut från Arkivmenyn. Dialogrutan för Skriva ut visas.
3. Försäkra att din skrivare väljs ut. Klicka sedan Egenskaper eller Val. Du kanske behöver klicka en kombination av dessa knappar. Fönstret för drivrutinsinställningar visas.



4. Klicka Huvudgrupp om nödvändigt. Klicka var som helst i rutan för mediatyp och välj den mediatyp som du laddade i skrivaren.
5. Välj Color som bläckinställning.
6. Försäkra att valet för läge är inställt på Automatic.
När Automatic väljs bestämmer skrivarmjukvaran de bästa inställningarna enligt dina inställningar för mediatyp och bläck.
7. Klicka OK nederst i fönstret. Du återgår till dialogrutan för utskrift (eller en liknande dialogruta).
8. Klicka Stäng, OK eller Skriva ut för att skriva ut. Du kanske behöver trycka en kombination av dessa knappar.

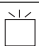



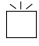



Medan dokumentet skrivs ut visas EPSON framstegsmätaren (Windows 95, 98 och NT 4.0) och visar hur utskriften framskrider samt skrivarens status. För detaljer, se "Kontrollera skrivarens status och Hantera utskriftsjobb" i online-referenshandboken.

Gratulerar! Din EPSON skrivare är nu helt uppsatt och redo att hjälpa dig skapa fantastiska utskrifter. För ytterligare information om skrivaren, se online-referenshandboken. För detaljer om skrivarmjukvaran se online-hjälp. För att få veta mer om färgutskrift, se online-färghandboken.

Ersätta bläckpatroner

Skrivarens lampor informerar dig när det är dags att skaffa en ny bläckpatron och när det är dags att ersätta en tom bläckpatron.

Tabellen nedan beskriver skrivarens lampstatus och vilka åtgärder du ska ta.

Lampor	Åtgärder
 	Skaffa en ersättningspatron för svart bläck (S020187).
 	Ersätt den tomma svarta bläckpatronen.
 	Skaffa en ersättningspatron för färgat bläck (S020191).
 	Ersätt den tomma färgbläckpatronen.

■ = på,  = blinkar




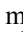

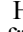
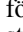
Varning:

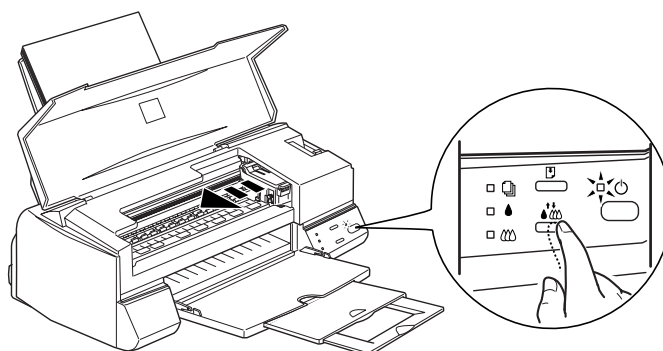
- EPSON rekommenderar att du använder äkta EPSON bläckpatroner. Andra produkter som inte tillverkats av EPSON kan skada skrivaren. EPSONs garantier täcker inte sådana skador.
- Lämna kvar den gamla patronen i skrivaren tills du är redo att ersätta den med en ny. Annars kan bläck som finns kvar i skrivhuvudets munstycken torka ut.

Obs:


När bläckpatronen är slut kan skrivaren inte fortsätta att skriva ut förrän du har ersatt bläckpatronen, även om det finns bläck kvar i den andra patronen.

Gör så här för att ersätta en bläckpatron:

1. Försäkra att skrivaren är påslagen.  Power-lampan ska vara på men inte blinka. (Bestäm vilken patron det är som behöver ersättas med hjälp av lamporna för  svart bläck och  färgat bläck som visar att bläcket är slut.
2. Sänk utmatningsbrickan på skrivarens framsida; öppna sedan kåpan.
3. Håll  rengöringsknappen nere i tre sekunder. Skrivhuvudena förflyttas till vänster, till ersättningsläget för bläckpatronen och  strömbrytarlampan blinkar.



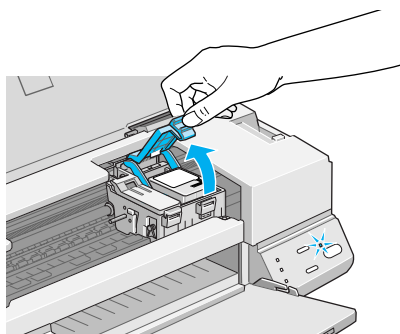
Varning:

Flytta aldrig skrivhuvudet för hand. Tryck alltid på  rengöringsknappen för att flytta det. Annars kan skrivaren skadas.

Obs:

Om du håller  rengöringsknappen nere i tre sekunder när lampan  som visar att  bläcket är slut är av, börjar skrivaren att rengöra skrivhuvudet.

4. Lyft upp bläckpatronsklämman som bilden nedan visar. Patronen lyfts halvvägs upp ur patronhållaren.



Illustrationen visar ersättning av färgbläckpatronen. För ersättning av svart bläck lyfter man endast upp den mindre klämman till vänster.



Varning:

När du har öppnat en bläckpatronsklämma blir bläckpatronen obrukbar och kan inte återinstalleras även om det finns bläck kvar i den.

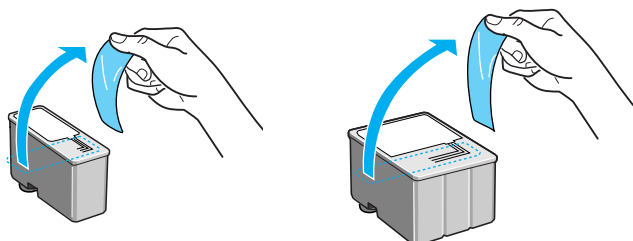
5. Lyft ut patronen ur skrivaren och gör dig av med den ordentligt. Ta inte isär en använd patron, försök inte heller att fylla på den igen.



Varning:

Om du skulle få bläck på händerna, tvätta då händerna grundligt med tvål och vatten. Om du skulle få bläck i ögonen, skölj dem då omedelbart med vatten.

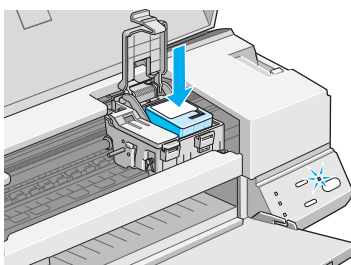
6. Ta ut patronen från dess skyddande påse. Ta sedan bort den gula förseglingstejpen endast från patronen som bilden nedan visar.



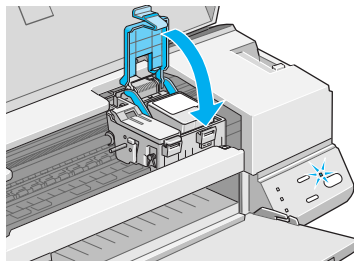
Varning:

- Du måste ta bort den gula förseglingstejpen från bläckpatronerna. Om du försöker använda skrivaren med tejpens fortfarande fastsatt kan patronerna bli obrukbara.
- Tag inte bort den blåa delen av förseglingstejpen överst på patronen, då kan patronen täppas till och bli obrukbar.
- Tag inte bort förseglingen från bläckpatronernas undre del eftersom bläcket då skulle läcka ut.

7. Sänk ned patronen i hållaren med etikettsidan vänd uppåt. Tryck inte på patronen.



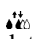

8. Tryck på patronklämman tills den låses på plats.

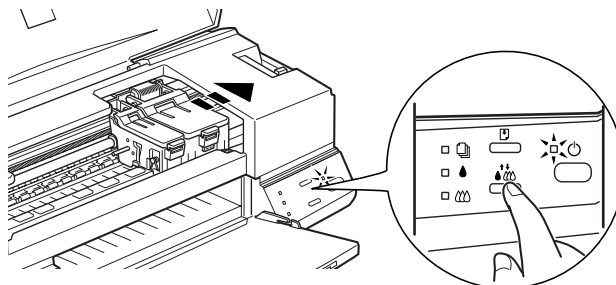




Illustrationen visar ersättning av färgbläckpatronen. För ersättning av svart bläck lyfter man endast upp den mindre klämman till vänster.



Varning:
När du har installerat bläckpatronerna, öppna då inte klämmorna igen förrän du ska byta ut bläckpatronerna. Annars kan bläckpatronerna bli obrukbara.

9. Tryck på  rengöringsknappen. Skrivaren flyttar tillbaka skrivhuvudet och börjar sedan att fylla på bläck i tillförselsystemet. Detta tar ungefär 1 minut att slutföra. När bläckpåfyllningen är klar flyttar skrivaren tillbaka skrivhuvudet till utgångsläget och  power-lampan slutar att blinka.







Varning:
Under påfyllningsförloppet blinkar  power-lampan. Stäng aldrig av skrivaren medan  power-lampan blinkar. Resultatet kan bli att bläcket inte fylls på helt.

10. Stäng kåpan.

Ersätta en gammal eller skadad bläckpatron

I en del fall måste man ersätta en bläckpatron innan den är tom. T ex om utskriftskvaliteten fortfarande är dålig när man har rengjort och riktat in skrivhuvudet flera gånger. Då kan det hända att en eller båda bläckpatronerna är gamla eller skadade och de måste då ersättas.


För att ersätta en bläckpatron innan  eller  lampan som visar att bläcket är slut blinkar, gör man på följande sätt:


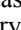
Om  eller  lampan som visar att bläcket är slut blinkar eller är på, ersätt bläckpatronen enligt beskrivningen i “Ersätta en tom bläckpatron”.

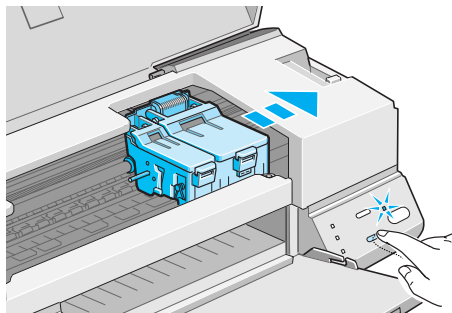


Varning:

- När du tar ut en bläckpatron blir den obrukbar och kan inte återinstalleras även om det finns bläck kvar i den.
- Lämna kvar den gamla patronen i skrivaren tills du är redo att ersätta den med en ny.

1. Försäkra att skrivaren är påslagen.  Power-lampan ska vara på men inte blinka.
2. Sänk utmatningsbrickan på skrivarens framsida; öppna sedan kåpan.


3. Håll  load/eject-knappen nere i tre sekunder. Skrivhuvudet förflyttas till vänster, till ersättningsläget för bläckpatronen och  strömbrytarlampan blinkar.




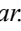
4. Lyft upp lämplig bläckpatronsklämma och gör dig av med den tomma bläckpatronen ordentligt.
5. Ta bort den gula förseglingstejpen från den nya patronen. Sänk ned patronen försiktigt i hållaren. Tryck inte på patronen.
6. Tryck på patronklämman tills den låses på plats.



Varning:
När du har installerat bläckpatronerna, öppna då inte klämmorna igen förrän du ska byta ut bläckpatronerna. Annars kan bläckpatronerna bli obrukbara.

7. Tryck på  load/eject-knappen. Skrivaren flyttar tillbaka skrivhuvudet till utgångsläget och börjar sedan att fylla på bläck i tillförselsystemet.

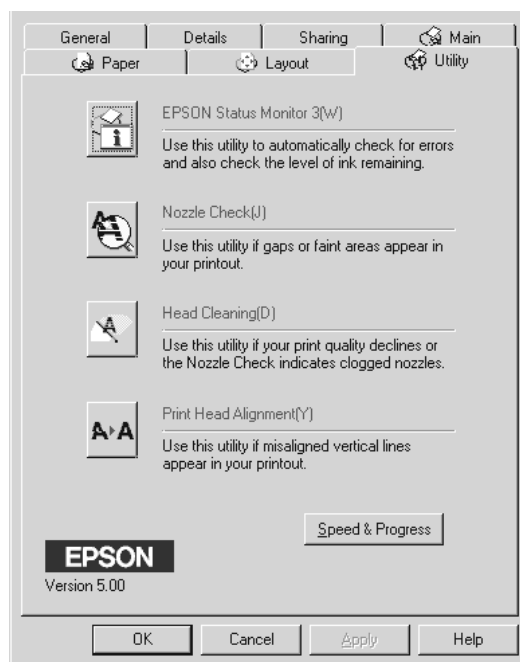


Varning:
Under påfyllningsförloppet blinkar  power-lampan. Stäng aldrig av skrivaren medan  power-lampan blinkar. Resultatet kan bli att bläcket inte fylls på helt.

Använda verktygsprogrammen till skrivaren

Med verktygsprogrammen till EPSON-skrivaren kan du kontrollera skrivarens aktuella status och utföra underhåll av skrivaren från din datorskärm.

När du ska använda ett av dessa program, klicka på fliken Verktyg i fönstret för skrivarprogram och klicka därefter på verktyget du vill använda. För information om hur du går till skrivarprogrammen se avsnittet "Tillgång till utskriftsprogrammen".



Obs:

- Bokstaven inom parentes efter verktygsprogrammets namn är kortkommandot för programmet. Tryck på Alt och bokstaven på tangentbordet för att öppna programmet.

- Använd inte programmen *Nozzle Check (Kontroll av munstycke)*, *Head Cleaning (Huvudrengöring)* och *Print Head Alignment (Anpassning av skrivhuvud)* för skrivare som är anslutna till din dator genom ett nätverk.
- Använd inte programmen *Nozzle Check (Kontroll av munstycke)*, *Head Cleaning (Huvudrengöring)* och *Print Head Alignment (Anpassning av skrivhuvud)* för skrivare medan utskrift pågår, eftersom utskrifternas kvalitet då kan försämrans.

Status Monitor 3

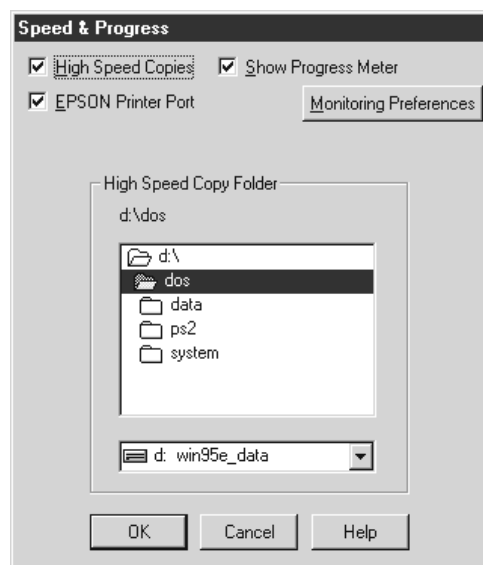
Visar skrivarens status och information som till exempel den återstående mängden bläck. Verktöget kontrollerar också om skrivarfel har uppstått.

Verktöget är endast tillgängligt när:

- skrivaren är direkt ansluten till värddatorn genom parallellporten [LPT1] och
- systemet är konfigurerat för dubbelriktad kommunikation.

Speed & Progress (Hastighet och förlopp)

Med funktionen kan du göra inställningar som avser utskriftshastigheten och utskriftsförloppet.



High Speed Copies (Kopior vid hög hastighet)

Om du snabbt vill skriva ut flera exemplar av ett dokument, välj Kopior vid hög hastighet.

Show Progress Meter (Visa förlopp)

Om du vill övervaka utskriftens fortskridande, välj Visa förlopp.

EPSON skrivarport (endast för Windows 95 och 98)

Om du vill öka hastigheten på dataöverföringen till EPSON-skrivare, välj EPSON skrivarport.

Om din dator kan hantera ECP-läget, aktivera DMA-överföring för att utskriften ska ske snabbare.

För ytterligare detaljer se "Using Speed & Progress" (Använda Hastighet och förlopp).

Underhåll



Kontrollera skrivhuvudets munstycken

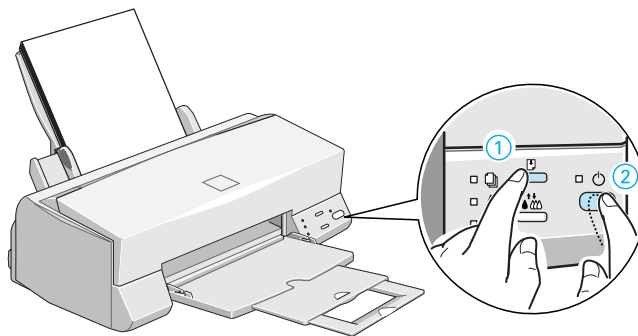
Om du tycker att den utskrivna bilden är oväntat otydlig eller om punkter i bilden fattas, kan du kanske lösa dessa problem genom att kontrollera skrivhuvudets munstycken.

Du kan kontrollera skrivhuvudets munstycken från datorn med munstycks kontrollverktyget i skrivarmjukvaran, eller från själva skrivaren genom att använda skrivarens kontrollpanel.

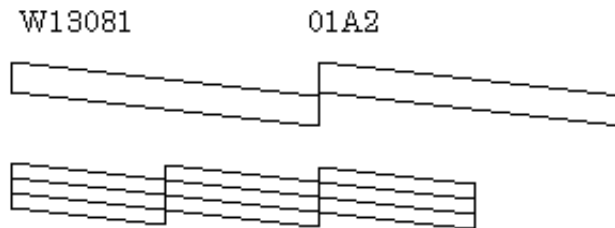
Obs:

Starta inte munstycks kontrollverktyget medan utskrift pågår, då kan utskriften förstöras.


1. Håll ner  load/eject-knappen och tryck på  strömbrytaren för att sätta på skrivaren. Släpp sedan båda knapparna.



Skrivaren skriver ut en sida med funktionskontrollen på, inklusive din skrivares ROM-version, bläckkontrollkoden, teckentabell samt munstyckskontrollmönstret. Här visas en typisk utskrift:



Ovanstående test är i svartvitt men själva testet skrivs ut i färg (CMYK).

2. Tryck på  strömbrytaren för att stänga av skrivaren när den har skrivit ut sidan med funktionskontrollen.



Om funktionskontrollen inte skrivs ut tillfredsställande, t ex om det fattas segment i de utskrivna raderna, tyder det på problem i skrivaren. Det kan vara ett tilltäppt munstycke eller ett felinriktat skrivhuvud. Se nästa avsnitt för detaljer om hur skrivhuvudet rengörs. För information om inriktning av skrivhuvudet, se "Rikta in skrivhuvudet" på sid 37.

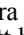

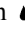
Rengöra skrivhuvudet

Om du tycker att den utskrivna bilden är oväntat otydlig eller om punkter i bilden fattas, kan du kanske lösa dessa problem genom att rengöra skrivhuvudet vilket försäkrar att munstyckena sprutar bläck ordentligt.




Du kan rengöra skrivhuvudet från datorn med huvudrengöringsverktyget i skrivarmjukvaran, eller från själva skrivaren genom att använda skrivarens kontrollpanel.

Obs:

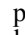
- ❑ *Till skrivhuvudsrengöring används bläck. För att undvika slöseri av bläck ska skrivhuvudet endast rengöras när utskriftskvaliteten försämras.*
- ❑ *Använd munstycks kontrollverktyget för att bekräfta att skrivhuvudet behöver rengöras.*
- ❑ *När  eller  lampan som visar att bläcket är slut, blinkar eller är på, kan man inte rengöra skrivhuvudet. Ersätt lämplig bläckpatron först.*
- ❑ *Använd inte verktygen för huvudrengöring och munstycks kontroll under en pågående utskrift; då kan utskriften förstöras.*

1. Försäkra att  skrivaren är på och att  och  lamporna som visar att bläcket är slut är av.

Obs:

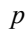
Om  eller  lampan som visar att bläcket är slut, blinkar eller är på, kan man inte rengöra skrivhuvudet, och detta startar ersättning av bläckpatron. Om du inte vill ersätta en bläckpatron vid detta tillfälle, ska du trycka på  rengöringsknappen för att skrivhuvudet ska återgå till utgångsläget.


2. Håll ner  rengöringsknappen i ungefär tre sekunder.

Skrivaren börjar rengöra skrivhuvudet och  power-lampan blinkar. Det tar ungefär en minut att rengöra skrivhuvudet.



Varning:

Stäng aldrig av skrivaren när  power-lampan blinkar, då kan skrivaren skadas.

3. När  power-lampan har slutat att blinka, kan du skriva ut några rader från ett dokument för att bekräfta att huvudet är rent och för att återställa rengöringsförloppet.

Om utskriftskvaliteten inte har förbättrats efter att du upprepat detta förfarande fyra eller fem gånger, kan en eller båda bläckpatronerna vara gamla eller skadade och behöver därför ersättas. För att ersätta en bläckpatron innan den är tom, se “Ersätta en gammal eller skadad bläckpatron” i online-referenshandboken.

Om utskriftskvaliteten ändå inte förbättras ska du kontakta din återförsäljare.

Inriktning av skrivhuvudet

Om du märker att utskrifter innehåller vertikala rader som inte stämmer med varandra, kan du kanske lösa detta problem från datorn med hjälp av verktyget för inriktning av skrivhuvudet som finns i skrivarmjukvaran.

Obs:

Starta inte verktyget för inriktning av skrivhuvudet medan utskrift pågår, då kan utskriften förstöras.

1. Försäkra att det finns papper i arkmataren.



Varning:














Använd papper som är minst 210 mm brett, t ex A4-format som du laddar med korta änden först. Annars sprutar skrivhuvudet bläck direkt på valsens vilket kan orsaka att dokument som sedan skrivs ut blir utsmetade.























2. Gå till fönstret för skrivarmjukvaran. Om du behöver instruktioner läser du “Använda skrivarmjukvaran” i online-referenshandboken.
3. Klicka verktygsfliken i skrivarmjukvarufönstret. Klicka sedan knappen för inriktning av skrivhuvudet.
4. Följ meddelanden på bildskärmen för att rikta in skrivhuvudet.

Felsökning

Felvisare

Du kan identifiera många vanliga skrivarproblem med hjälp av lamporna på kontrollpanelen. Om skrivaren slutar att fungera och lamporna är på eller blinkar kan du använda denna tabell över panellampornas mönster för att diagnosställa problemet. Följ sedan de rekommenderade åtgärderna för att rätta till problemet.

Lampor	Problem och lösning	
 	Slut på pappret	
	Skrivaren är inte laddad med papper.	Ladda papper i arkmataren; tryck sedan på  load/eject-knappen för att stänga av denna lampa. Skrivaren återgår till utskrift.
	Pappret är inte rätt laddat.	Ta bort och ladda om pappret; tryck sedan på  load/eject-knappen för att stänga av denna lampa.
     	Pappret har fastnat.	
	Pappret har fastnat i skrivaren	Ta bort allt papper från arkmataren och ladda om pappret. Tryck sedan på  load/eject-knappen för att stänga av denna lampa. Om lampan fortsätter att blinka stänger du av skrivaren och drar försiktigt ut allt papper som har fastnat i skrivaren. Om det går sönder och bitar blir kvar i skrivaren öppnar du kåpan och tar bort pappersbitarna. Slå på skrivaren och försök igen.
 	Bläcket håller på att ta slut (svart bläckpatron).	
	Den svarta bläckpatronen är nästan slut.	Skaffa en ersättningspatron för svart bläck (S020187).

 	Bläcket är slut (svart bläckpatron).	
	Den svarta bläckpatronen är slut.	Ersätt den svarta bläckpatronen med en ny (S020187). Se "Ersätta en bläckpatron" på sid 24.
 	Bläcket håller på att ta slut (färgbläckpatron).	
	Färgbläckpatronen är nästan slut.	Skaffa en ersättningspatron för färgat bläck (S020191).
 	Bläcket är slut (färgbläckpatron).	
	Färgbläckpatronen är slut.	Ersätt färgbläckpatronen med en ny (S020191). Se "Ersätta bläckpatroner" på sid 24.
       	Vagnfel	
	Skrivhuvudsvagnen har stannat på grund av att papper eller annat främmande materia har kommit i vägen, och kan inte återgå till utgångsläget.	<ol style="list-style-type: none"> 1. Slå från skrivaren. Slå till den igen efter ett par sekunder. Skrivaren kastar ut papper som har fastnat. 2. Om papper inte kastas ut slår du från skrivaren. Öppna kåpan och ta ut pappret för hand. <p>Om problemet inte klaras upp ska du kontakta din återförsäljare.</p>
       	Okänt skrifvarfel	
	Ett okänt skrifvarfel har uppstått	Stäng av skrivaren och slå på den igen efter en stund. . Om detta inte klarar upp problemet kontaktar du din återförsäljare.

■ = på, □ = av, ◻ = blinkar

Hur man får hjälp

Om skrivaren inte fungerar ordentligt och du inte kan lösa problemen med hjälp av felsökningsinformationen i den här handboken, online-hjälp och EPSON Answers, kontaktar du kundstödster för att få hjälp.

Vi kan hjälpa dig mycket fortare om du kan ge oss den exakta informationen nedan:

Skrivarens serienummer:
(Serienumret finns på skrivarens baksida)

Skrivarmodell:

Din dators märke och modell:

Version av skrivarmjukvaran:
(Klicka About i skrivardrivrutinens huvudgruppsmeny.)

Windows version som du använder nu:

Version av mjukvaruapplikationer som du brukar använda med skrivaren:

För användare i Skandinavien.

World Wide Webb

Om du kan ansluta till Internet och har en Web Browser kan du gå in i Epsons World Wide Web site vid: <http://www.epson.com>. Här hittar du information om de senaste EPSON-produkterna, mjukvarudrivrutiner, online-handböcker och svar till frågor som ställs ofta.

Tillval och förbrukningsartiklar

Gränssnittskablar

Man kan använda vilken gränssnittskabel som helst som möter specifikationerna nedan. Titta i din datorhandbok för ytterligare krav.

Parallell gränssnittskabel (avskärmad) C83602* från D-SUB 25-stifts (dator) till 36-stifts Amphenol 57 (skrivare)

Obs:

Stjärnan () ersätter den sista siffran i produktnumret som varierar i olika länder.*

Bläckpatroner

Svart bläckpatron	S020187
Färgbläckpatron	S020191

EPSON specialmedia

Det går bra att använda de flesta vanliga papper i denna skrivare. Dessutom finns specialpapper för bläckstråleskrivare som möter de flesta behoven för utskrift av hög kvalitet.

EPSON Premium vanligt papper (A4) för bläckstråleskrivare	S041214
EPSON Papper för bläckstråleskrivare, 360 dpi utskrift (A4)	S041059 S041025
EPSON Papper för bläckstråleskrivare, 360 dpi utskrift (Letter)	S041060 S041028
EPSON Papper av fotokvalitet för bläckstråleskrivare (A4)	S041061 S041026
EPSON Papper av fotokvalitet för bläckstråleskrivare (Letter)	S041062 S041029
EPSON Papper av fotokvalitet för bläckstråleskrivare (Legal)	S041067 S041048
EPSON Kartotekskort av fotokvalitet för bläckstråleskrivare (A6)	S041054

EPSON Kartotekskort av fotokvalitet för bläckstråleskrivare (5x8 tum)	S041121
EPSON Kartotekskort av fotokvalitet för bläckstråleskrivare (8x10 tum)	S041122
EPSON Självhäftande papper av fotokvalitet (A4)	S041106
EPSON Kort för bläckstråleskrivare A6 (med kuvert)	S041147
EPSON Kort för bläckstråleskrivare 5x8 tum (med kuvert)	S041148
EPSON Kort för bläckstråleskrivare 8x10 tum (med kuvert)	S041149
EPSON Glättad OH-film av fotokvalitet (A4)	S041071
EPSON Glättad OH-film av fotokvalitet (Letter)	S041072
EPSON Glättad OH-film av fotokvalitet (A6)	S041107
EPSON Glättat papper av fotokvalitet (A4)	S041126
EPSON Glättat papper av fotokvalitet (Letter)	S041124
EPSON Stordia för bläckstråleskrivare (A4)	S041063
EPSON Stordia för bläckstråleskrivare (Letter)	S041064
EPSON Fotopapper (A4)	S041140
EPSON Fotopapper (Letter)	S041141
EPSON Fotopapper (4 x 6 tum)	S041134
EPSON Fotoetiketter (A6)	S041144
EPSON Panoramafotopapper (210x594 mm)	S041145
EPSON Påstrykbart överföringspapper (A4)	S041154
EPSON Påstrykbart överföringspapper (A4)	S041153 S041155
EPSON kraftigt, matt papper (A4)	S041256 S041258 S041259
EPSON kraftigt, matt papper (Letter)	S041257

Obs:

Tillgången på specialmedier varierar från land till land.