

L

**R4C621Installationshandb
ok
Rev. C**

A5 size
1/23/02

680 Setup swe.fm
Pass 0

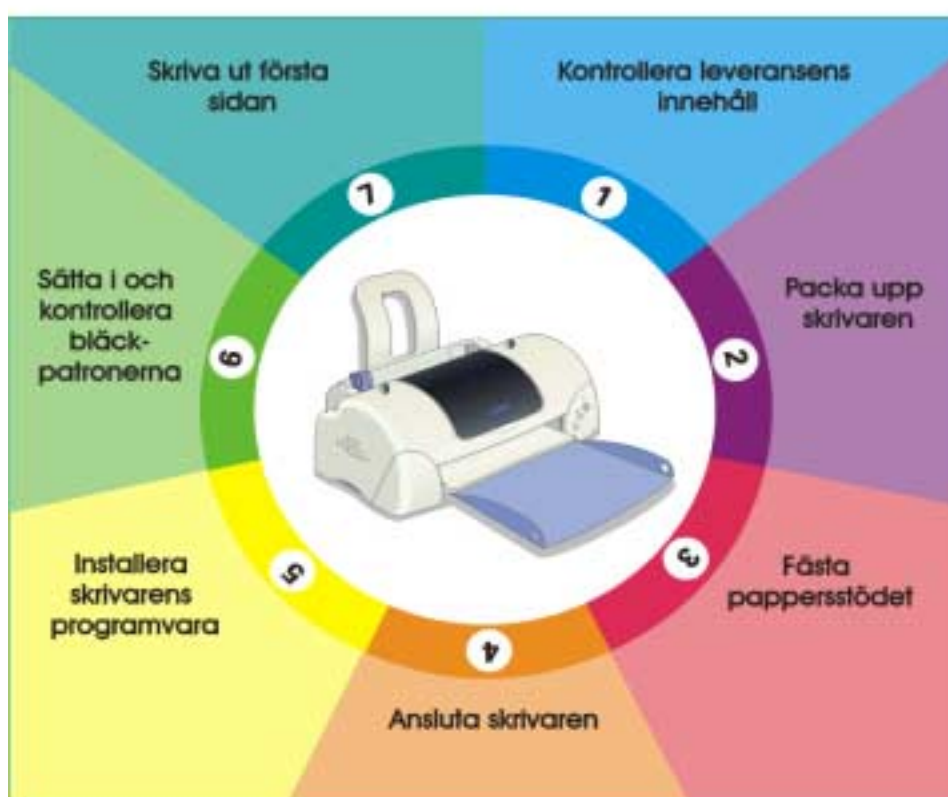
Proof Sign-off:
A.Nagasawa CRE Tsukada _____
N.Nomoto _____
R.Thomson _____

Svenska

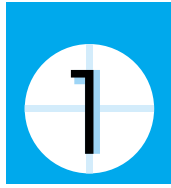
EPSON

Bläckstråleskrivare

EPSON STYLUS™ COLOR 680



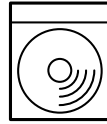
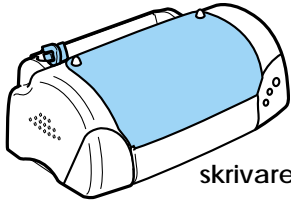
Installationshandbok



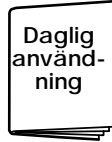
Kontrollera innehållet i förpackningen



pappersstöd

cd-romskiva med
skrivarprogramvara
och handbokförpackning med
bläckpatroner(innehåller både svarta och
färgbläckpatroner)

skrivare

Daglig
använd-
ningInställ-
nings-
handbok

pappershandböcker



elsladd*

* Elsladden kan på vissa
platser levereras ansluten
till skrivaren.

Innehållet i kartongen kan variera från plats till plats.

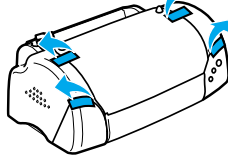
Bläckpatronerna som levereras med din skrivare är för den initiala inställningen. För att behålla högkvalitativa utskrifter kommer din skrivare att använda stora mängder bläck under inställningsprocessen. Därför kommer de bläckpatroner som används vid inställningen att ta slut fortare än normalt.



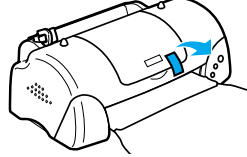
Packa upp skrivaren

Ta bort all tejp och allt skyddsmaterial från skrivaren och lyft av de yttre hörnen på utmatningsfacket från knapparna ovanpå skrivaren för att sänka den.

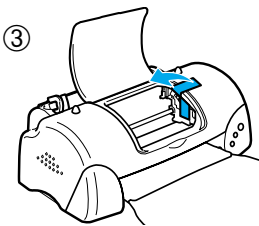
①



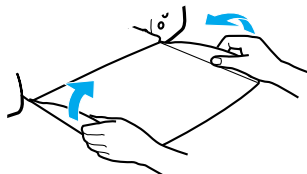
②



③



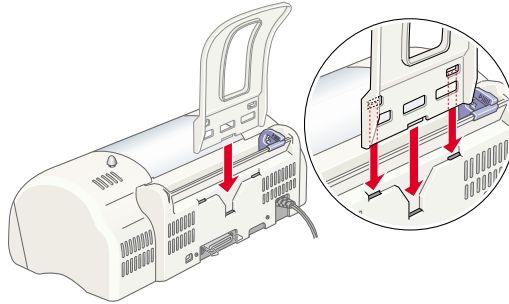
Om utmatningsfacket är böjt, böj båda sidorna på facket uppåt vid skarvarna.



3

Ansluta pappersstöd

Sätt i pappersstödet i öppningarna på baksidan av skrivaren och placera skrivaren på en plan och stabil yta.



4

Ansluta skrivaren

Du ansluter skrivaren till din dator via ett parallell- eller USB-gränssnitt. Macintosh-datorer kan bara anslutas via USB-gränssnittet. Beroende på vilket land du befinner dig i kan du behöva skaffa en lämplig sladd. Se "Tillbehör och förbrukningsvaror" i handboken för *daglig användning*.

OBS!

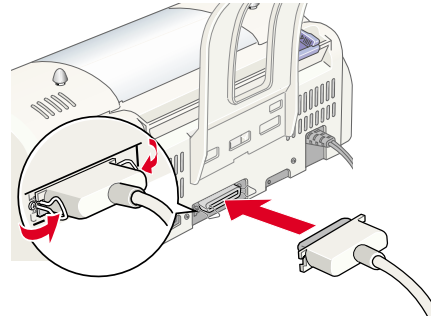
- För att ansluta din PC via USB-gränssnittet måste din dator ha Windows 98 eller Windows 2000 installerat och vara utrustad med USB-port.
- Om du använder ett USB-nav ska du koppla skrivaren till navets första nivå eller direkt till datorns USB-port.

Använda ett parallellgränssnitt för Windows-användare

För att ansluta skrivaren till din PC behöver du en avskärmad, partvinnad parallellsladd. Följ anvisningarna nedan.

1. Kontrollera att både skrivaren och datorn är fränslagna.

2. Anslut sladden ordentligt till skrivarens gränssnittsanslutning. Kläm ihop trädklämmorna tills de låses på plats på båda sidor. Om din skrivare har en jordad anslutningsskruv till höger om gränssnittsanslutningen, anslut den jordade ledningen till jordanslutningsskruven.

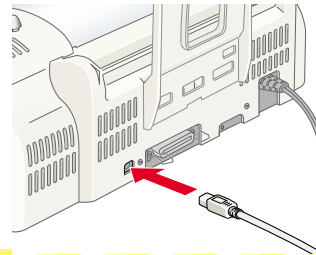


3. Anslut den andra änden av sladden till datorns parallella gränssnittsanslutning. Om det i änden av kabeln finns en jordledning ska den anslutas till jordanslutningen bak på datorn.

Använda USB-gränssnitt för användare av Windows och Macintosh

För att ansluta skrivaren till USB-porten behöver du en avskärmd USB-standardsladd. Gör följande:

1. Kontrollera att både skrivaren och datorn är franslagna.
2. Anslut rätt ände av kabeln till USB-porten bak på skrivaren. (Den ände som passar skrivaren har en annan form än den som passar i datorn.)
3. Anslut den andra änden av sladden till datorns USB-port.



5

Installera skrivarprogramvara

När du har anslutit skrivaren till din dator, måste du installera programvaran som finns på cd-romskivan "Printer Software for EPSON Stylus COLOR 680" som levereras med din skrivare.



Proof Sign-off:
A.Nagasawa CRE Tsukada _____
N.Nomoto _____
R.Thomson _____

R4C621 Installationshandb ok Rev. C

A5 size
1/23/02

680 Setup swe.fm
Pass 0

R



Din skrivarprogramvara innehåller:

- Skrivardrivrutin och verktyg**
Skrivardrivrutinen kör din skrivare, använd den för att göra inställningar såsom utskriftskvalitet, hastighet, medietyp och pappersformat. Verktygen Nozzle Check (munstycks kontroll), Head Cleaning (skrivhuvudrengöring) och Print Head Alignment (justering av skrivhuvud) hjälper dig att hålla din skrivare i god kondition. EPSON Status Monitor 3 (för Windows 98, 95, 2000 och NT 4.0) eller EPSON StatusMonitor (för Macintosh) meddelar dig om utskriftsfel och visar skrivarstatusinformation såsom hur mycket bläck det finns kvar. Status Monitor tar dig också igenom rutinen för byte av bläckpatron.

- Online-handböcker**
Online *-referenshandboken* hjälper dig att bekanta dig med din skrivare.

Om du använder programvarans diskettversion, gör en säkerhetskopia av EPSON skrivarprogramvarudisken innan du börjar installera. Om du vill göra en diskettversion av programvaran på din cd-rom kan du använda drivrutinen för diskettfunktion som finns på cd-skivan.

Se lämpligt avsnitt nedan.

Installera i Windows 95, 98, 2000 och NT 4.0

Följ anvisningarna i det här avsnittet för att installera skrivarens programvara, och, för USB-användare av Windows 98 och 2000, se till att USB-drivrutinen är korrekt installerad.

OBS!

- Du måste följa dessa anvisningar för att installera skrivarens programvara när du använder Windows 2000 annars kan du installera Microsofts Universaldrivrutin istället. För att kontrollera om Universaldrivrutinen har installerats ska du öppna mappen Printers (skrivare)- och klicka på symbolen för din skrivare. Klicka på Printer Preferences (utskriftsinställningar) på genvägsmenyn som visas för att öppna skrivardrivrutinen. Högerklicka sedan varsomhelst i drivrutinen. Om du ser About (om) i genvägsmenyn som visas klicka där. En meddelanderuta med orden "Unidrv Printer Driver" visas. Du måste ominstallera skrivarprogramvaran enligt anvisningarna nedan. Om About (om) inte visas så har skrivarprogramvaran installerats korrekt.*
- Om dialogrutan Digital Signature Not Found (kunde inte hitta digital signatur) visas under installationsprocessen ska du klicka på Yes (ja) . Om du klickar på No (nej) måste du gå tillbaka till steg 1 och installera skrivarprogramvaran igen.*


Installera skrivarens programvara

Följ dessa anvisningar för installation av skrivarens programvara.

1. Kontrollera att skrivaren är avstängd.

2. Slå på datorn och starta Windows. Om dialogrutan New Hardware Found (hittat ny hårdvara) eller någon annan Wizard (guide) visas klicka på Cancel (avbryt)
3. Sätt i cd-skivan med skrivarens programvara i cd-romenheten. Dialogrutan Installer (installerare) visas då. (Om du använder diskett ska du föra in den i diskettenheten, dubbelklicka sedan på symbolen My Computer (min dator), diskettsymbolen och sedan Setup.exe.)
4. Välj Install Printer Driver/Utility (installera skrivarens drivrutin/funktion) och klicka på . Klicka sedan på OK i dialogrutan som visas för att påbörja installationen av skrivarens programvara. När installationen av skrivarens programvara är avslutad installeras Problem Solver (problemlösaren) automatiskt på din hårddisk.

**OBS!**

- Det går att installera referenshandboken på din hårddisk från dialogrutan Installer (installerare), som visas nedan. Klicka på Online Guide för att installera handboken, och sedan . Klicka sedan på Install Reference Guide (installera referenshandbok) och följ instruktionerna på skärmen. När installationen är avslutad visas symbolen ESC580 Guide (handbok) i EPSON-mappen. Dubbelklicka på symbolen för att öppna handboken.*
 - Problem Solver (problemlösaren) innehåller tips och instruktioner som hjälper dig att lösa de flesta problem du kan råka ut för när du gör utskrifter. Problem Solver (problemlösaren) kan nås genom Epson-mappen, Status Monitor 3 eller skrivarens drivrutin. För information se avsnittet "Felsökning" i din handbok för daglig användning.*
5. Följ anvisningarna på bildskärmen för att sätta på din skrivare.
För användare av Windows 98 startar konfigurationen av skrivarporten automatiskt.
För skrivare som är anslutna med USB-sladd startar nu installationen av USB-drivrutinen automatiskt. När ett meddelande som ber dig starta om din dator visas, gör det.
 6. När du startat datorn öppnas Setup automatiskt.
Följ anvisningarna på skärmen för att installera bläckpatroner, kontrollera munstycken och rengöra skrivhuvudet. När ett meddelande visas om att installationen är avslutad klicka på OK .



Proof Sign-off:

A.Nagasawa CRE Tsukada _____

N.Nomoto _____

R.Thomson _____

R4C621Installationshandb

ok

Rev. C

A5 size
1/23/02

680 Setup swe.fm
Pass 0

R

OBS!

Om Setup (installation) inte startar, fortsätt till steg 6 för att installera bläckpatronerna med hjälp av skrivarens kontrollpanel.

7. När ett meddelande visas om att installationen är avslutad ska du klicka på OK.

OBS!

Om du får ett felmeddelande så är antingen skrivardrivrutinen eller EPSON USB-skrivarenheten inte korrekt installerad. Se "Felsökning" i handboken för daglig användning för information.

Efter att installationen avslutats, fortsätt till steg 7 för att göra din första utskrift.

Se till att USB-drivrutinen installerats korrekt för användare av Windows 98 och Windows 2000.

Följ anvisningarna nedan för att kontrollera att USB-drivrutinen installerats korrekt.

OBS!

Illustrationerna som används i det här avsnittet visar rutinen för Windows 98.

1. Klicka på Start , peka på Settings (inställningar). Klicka sedan på Printers (skrivare). Kontrollera att skrivarens symbol finns med i Printers-fönstret (skrivare).

Välj din skrivarsymbol klicka sedan på Properties (egenskaper) i Arkivmenyn.



2. För användare av Windows 98: klicka på Details (detaljer)-fliken och se till att EPUSBx: (EPSON Stylus COLOR 680) visas i listrutan Print to the following port (skriv ut till nästa port). För användare av Windows 2000: klicka på Ports (portar)-fliken och se till att USBxxx EPSON Stylus COLOR 680 visas i listrutan Print to the following port(s) (skriv ut till följande port(ar)).



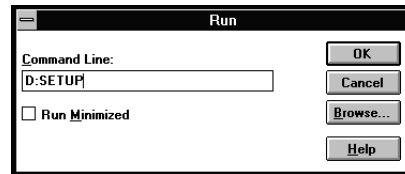
OBS!

Om korrekt port inte visas se avsnittet "Felsökning" i handboken för daglig användning eller online-referenshandboken.

Installera i Windows 3.1

Följ anvisningarna nedan för installation av skrivarprogramvaran.

1. Se till att Windows 3.1 körs och att fönstret Program Manager (programhanteraren) är öppet.
2. Sätt i cd-skivan med skrivarens programvara som levereras med din skrivare i cd-romenheten. (Om du använder diskettversionen, sätt i den i diskettstationen)
3. Klicka på Run (kör) i filmenyn. Dialogrutan Run (kör) öppnas. Skriv D:SETUP i rutan Command Line och klicka på OK. Om cd-romenheten har en annan enhetsbeteckning än "D", eller om du använder diskettversionen ska du byta ut "D" mot lämplig bokstav.
4. Installationsprogrammet börjar kopiera skrivarprogramvarans filer.
5. Klicka på OK när installationen avslutats för att gå ur installationsprogrammet.



Installationsprogrammet väljer automatiskt den här skrivaren som standardskrivare för Windows-applikationer.

För information om att öppna och använda programvaran se "Använda skrivarprogramvaran för Windows" i handboken för *daglig användning*.

Installera i Macintosh

Följ anvisningarna i det här avsnittet för att installera skrivarens programvara och välj sedan skrivare i Chooser (väljare).



Försiktighetsåtgärd

Stäng av alla virusprogram innan du installerar skrivarens programvara.

Installera skrivarens programvara

Följ dessa anvisningar för installation av skrivarens programvara.

1. Slå på din Macintosh och för in skrivarprogramvarans cd-romskiva i cd-romenheten. EPSON-skrivarens cd-romprogramvara öppnas automatiskt.
2. Om en ensam Installer (installera)-symbol visas, dubbelklicka på den. Om olika mappar med Installer (installera)-symboler för flera språk visas, dubbelklicka på mappen med det språk du vill använda, dubbelklicka sedan på Installer (installera)-symbolen inuti den.





OBS!

- Det går att installera referenshandboken på hårddisken från cd-romskivan som hör till skrivarens programvara. För att installera handboken klicka på Install Reference Guide (installera referenshandbok) och följ instruktionerna på skärmen. När installationen är avslutad visas en View Reference Guide (se referenshandbok)-symbol i EPSON-mappen. Dubbelklicka på symbolen för att öppna handboken.*
 - Man kan få tillgång till Technical Support (teknisk support) från cd-romskivan. För att få tillgång till den tekniska supporten ska du sätta i cd-skivan i cd-romenheten och dubbelklicka på symbolen för Technical Support Web Site i EPSON-fönstret.*
3. På den första skärmen klickar du på Continue (fortsätt) . Dialogrutan Installer (installering) visas då.
 4. För att installera skrivarens programvara som finns på den tillhörande cd-romskivan måste du se till att rutan Install Location (plats för installation) visar rätt enhet, klicka sedan på Install (installera) .
 5. När du får ett meddelande som talar om att installationen är avslutad klicka på Restart (starta om) för att starta om din dator.



Välj skrivare i Chooser (väljaren).

När du installerat skrivardrivrutinen måste du öppna Chooser (väljaren) för att kunna välja skrivare. Du måste välja skrivare första gången du använder den samt varje gång du vill byta till en annan skrivare. Din Macintosh kommer alltid att skriva ut på den skrivare du valde senast. Följ anvisningarna nedan för att välja skrivare i Chooser (väljaren).

1. Välj Chooser (väljaren) från Applemenyn. Välj sedan symbolen för din skrivare och porten din skrivare är ansluten till.
2. Välj lämplig Background Printing (bakgrundsutskrift) -radioknapp för att stänga av och sätta på bakgrundsutskriften.



- När bakgrundsutskriften är aktiverad kan du använda din Macintosh samtidigt som den förbereder ett dokument för utskrift. För att använda funktionen EPSON Monitor3 för att hantera skrivarjobb måste bakgrundsutskriftsfunktionen vara på.
3. Stäng Chooser (väljaren).



Installerar och kontrollerar bläckpatronerna

Den här skrivaren använder bläckpatroner med mikrochips. Mikrochipset övervakar exakt hur mycket bläck som använts i varje patron. På så sätt kan allt bläck användas även om en patron tas bort och sätts tillbaka i skrivaren igen. En del bläck från både de svarta och färgpatronerna går dock åt varje gång patronen sätts i skrivaren eftersom skrivaren automatiskt kontrollerar dess tillförlitlighet.

Se till att använda de bläckpatroner som levereras med din skrivare första gången du installerar bläckpatroner.

Se lämpligt avsnitt nedan.

Använd Setup (installation) för användare av Windows 98, 95, 2000 och NT 4.0

Setup (installation) bör öppnas automatiskt när din installation av skrivarprogramvaran är avslutad. Följ anvisningarna på bildskärmen. Om du inte kommer in i Setup (installation), se nästa avsnitt.

Använda skrivarens kontrollpanel

Om du använder Macintosh eller Windows 3.1 eller inte kan gå in i Setup (installation), använd istället skrivarens kontrollpanel för att installera bläckpatronerna.

Observera följande innan du installerar bläckpatronerna.



Varning

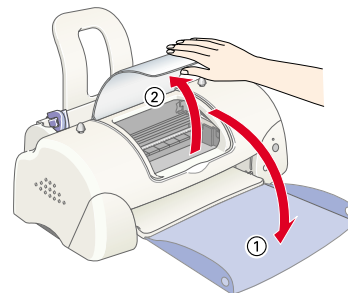
Bläckpatronerna utgör en sluten enhet. Vid normal användning läcker inte bläck från patronen. Om du får bläck på händerna ska du tvätta dem ordentligt med tvål och vatten. Om du skulle få bläck i ögonen ska du skölja dem omedelbart med vatten.

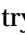

OBS!

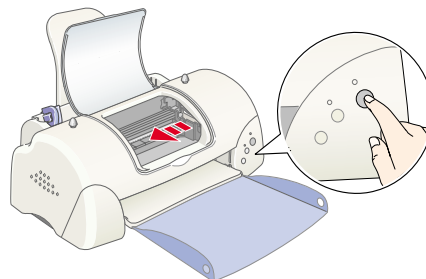
Öppna inte bläckpatronerna förrän precis innan du ska installera dem, annars kan bläcket torka.

Följ anvisningarna nedan för installation av bläckpatronerna.

1. Sänk utmatningsfacket, öppna sedan skrivarkåpan.



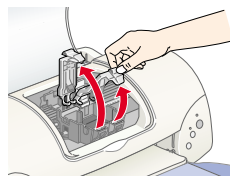
2. Slå på skrivaren genom att trycka på  strömbrytaren. Skrivhuvudet rör sig mot mitten vilket är bläckpatronens installationsposition. Strömbrytarlampan  blinkar och lampan för fel tänds.



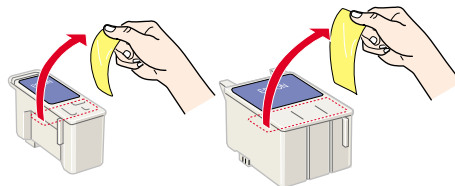
Försiktighetsåtgärd

Flytta aldrig skrivhuvudet för hand eftersom det kan skada skrivaren.

3. För tillbaka fränkopplingstabbarna och lyft bläckpatronsklämmorna.

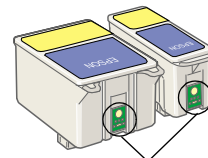


4. Öppna förpackningen med bläckpatronerna. Ta sedan bort den gula förseglingstejpen från varje patron.



Försiktighetsåtgärd

- Du måste ta bort den gula förseglingstejpen från patronerna innan du installerar dem. Annars går de inte att använda och du kan inte skriva ut.
- Om du satt dit en bläckpatron utan att ta bort den gula förseglingstejpen måste du ta bort patronen och sätta dit en ny. Ta bort den gula förseglingstejpen och sätt dit patronen i skrivaren.
- Ta inte bort den blå delen av förseglingstejpen. Gör du det kan bläckpatronerna bli oanvändbara.
- Ta inte bort förseglingstejpen på patronernas undersida då bläck kan läcka.
- Rör inte det gröna mikrochipset på sidan av patronen. Gör du det kan det hindra normal användning och utskrift.
- Ta inte bort det gröna mikrochipset på sidan av patronen. Om du installerar en patron utan chips kan skrivaren skadas.



Rör inte denna del.

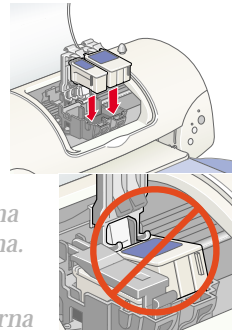
5. Justera flikarna på varje bläckpatron så att de vilar på de flikar som skjuter ut från nederdelen av de öppna patronklämmorna. Var inte för hårdhänt.


**Försiktighetsåtgärd**

Se till att bläckpatronens flikar inte är under de flikar som skjuter ut från nederdelen av de öppna patronklämmorna då detta kan skada klämmorna.


OBS!

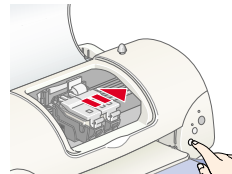
Installera båda bläckpatronerna. Om någon av patronerna inte installeras så fungerar inte skrivaren.



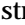
6. Sänk bläckpatronsklämmorna tills de låses på plats.
7. Tryck på  -knappen för byte av bläckpatron. Skrivaren flyttar skrivhuvudet och börjar fylla på bläcktillförselsystemet. Detta tar ungefär två och en halv minut.

**Försiktighetsåtgärd**

Tryck alltid på  -knappen för byte av bläckpatron för att flytta på skrivhuvudet. Flytta aldrig skrivhuvudet för hand eftersom det kan skada skrivaren.



När bläcket fylls på blinkar strömbrytarlampan  och skrivaren avger flera mekaniska ljud.

Dessa ljud är normala. När bläcktillförselsystemet fyllts på går skrivhuvudet tillbaka till sitt utgångsläge (längst till höger) och strömbrytarlampan  börjar lysa.

**Försiktighetsåtgärd**

Slå aldrig av skrivaren när strömbrytarlampan  blinkar

8. Stäng skrivarkåpan.

Kontrollera skrivaren

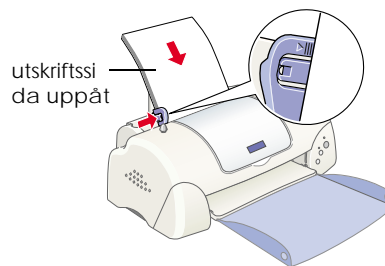
Innan du skriver ut din första sida måste du se till att skrivaren laddats med papper på rätt sätt, skriv sedan ut en munstyckskontrollside, och om det behövs, rengör skrivhuvudet. Se lämpligt avsnitt nedan.



Fylla på papper

Följ anvisningarna nedan för att fylla på vanligt papper i skrivaren.

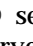
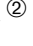

1. Sänk utmatningsfacket och justera den vänstra kantguiden så att avståndet mellan kantguiderna är något bredare än bredden på det papper du ska använda.
2. Lufta en hög med papper, se till att papperens kanter är jämna genom att samla dem mot ett hårt underlag.
3. Lägg i pappershögen i arkmataren med utskriftssidan upp. Se till att pappershögens högersida vilar mot den högra kantguiden. Skjut sedan den vänstra kantguiden intill den vänstra papperskanten.

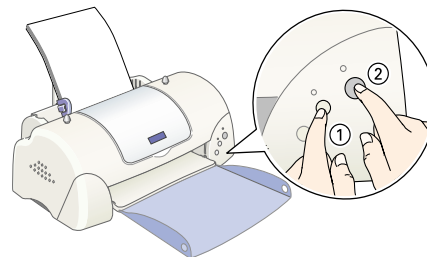


OBS!

- Placera alltid papperet i arkmataren med kortsidan först.
- Kontrollera att pappershögen inte överstiger pilmarkeringen på kantguidens insida.

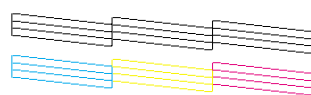
Kontrollera skrivhuvudets munstycken

Kontrollera att skrivaren är fränslagen. Håll underhållsknappen  (① se bilden nedan) nedtryckt och tryck på strömbrytarknappen  (② se bilden nedan) för att slå på skrivaren. Släpp bara strömbrytarknappen till en början. När skrivaren påbörjar munstyckskontrollen kan du släppa underhållsknappen .

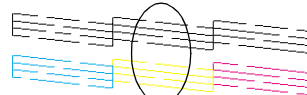


Nedan visas exempel på sådan utskrift.

Bra provutskrift



Skrivhuvudet behöver rengöras







Segment fattas

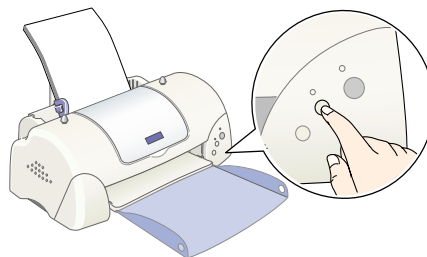
Om kvaliteten inte är tillfredsställande (t.ex. om ett segment i en rad fattas) ska du följa anvisningarna nedan för att rengöra skrivhuvudena. Om provutskriften är bra kan du göra din första utskrift. Se "Printing Your First Page (gör din första utskrift)" för anvisningar.

Rengöring av skrivhuvudet

Följ anvisningarna nedan när du ska rengöra skrivhuvudet.


1. Se till att strömbrytarlampan  är på och att fellampan  är av.
2. Håll underhållsknappen  nedtryckt i tre sekunder.

Skrivaren påbörjar rengöringen av skrivhuvudet och strömbrytarlampan  börjar blinka. Rengöringen av skrivhuvudet tar ca 30 sekunder.



Försiktighetsåtgärd

Slå aldrig av skrivaren när strömbrytarlampan  blinkar eftersom det kan skada skrivaren.

3. När strömbrytarlampan  slutar blinka kan du skriva ut en testutskrift för att kontrollera att skrivhuvudet är rent samt för att återställa rengöringscykeln.

Om utskriftskvaliteten inte är bättre efter att du kontrollerat munstyckena och gjort rengöringen fyra eller fem gånger, kontakta din återförsäljare.

7

Gör din första utskrift

När du kontrollerat att din skrivare fungerar korrekt kan du att göra din första utskrift. För att bekanta dig med skrivarens programvara, rekommenderar vi att du skriver ut en av provfilerna som levereras med din skrivares programvara. Följ anvisningarna för Windows och Macintosh i det här avsnittet för att göra en provutskrift.


Om du istället väljer att skriva ut ett eget dokument, öppna dokumentet i ditt program fortsatt sedan till steg 4 i avsnittet nedan och gör ändringar där det lämpar sig.

OBS!

- Se din programvaruhandbok för information om hur du använder ditt program.
- Beroende på vilken typ av dokument och papper du använder kan du behöva göra andra inställningar än de som nämns i det här avsnittet.

För användare av Windows

Följ anvisningarna för att göra en provutskrift.

1. Se till att vanligt papper av storleken A4 eller EPSON Papper av fotokvalitet för bläckstråleskrivare (Letter) fyllts på i skrivaren.
2. Sätt i cd-skivan med skrivarens drivrutin i cd-romenheten. Om dialogrutan Installer (installerare) visas klickar du  Quit (avbryt).
3. Dubbelklicka på symbolen My Computer (Min dator) och sedan på symbolen för cd-rom. Dubbelklicka sedan på filen sample.bmp för att öppna den.

OBS!

Provfilen sample.bmp finns inte på skrivardrivrutinens cd-romskiva. Var god använd ett av dina egna dokument när du gör den första utskriften.

4. För att ändra skrivarens drivrutininställningar klicka på Print (skriv ut) på Arkivmenyn. Dialogrutan Print (skriv ut) som liknar exemplet till höger öppnas. (Det här exemplet är från Paint).



5. Se till att din skrivare är vald i listrutan Name (namn), klicka sedan på Properties (egenskaper). Skrivardrivrutinen öppnas.
6. Klicka på Main-fliken, klicka sedan varsomhelst i Media Type-rutan och välj Papper av fotokvalitet för bläckstråleskrivare.
7. Välj Color (färg) som bläckinställning.
8. Välj Automatic som Mode-inställning. När Automatic valts optimerar skrivarprogramvaran andra inställningar enligt de Media Type- och bläckinställningar du gjort.
9. Klicka på fliken Paper (papper), klicka sedan var som helst i rutan Paper Size (pappersformat) och välj det pappersformat som fyllts på i skrivaren.
10. Klicka på OK längst ner i skrivardrivrutinens fönster. Då kommer du tillbaka till dialogrutan Print (skriv ut), eller en liknande ruta.
11. Klicka på Close (stäng) , Print (skriv ut) eller OK för att skriva ut. Du kan behöva klicka på flera av dessa knappar.

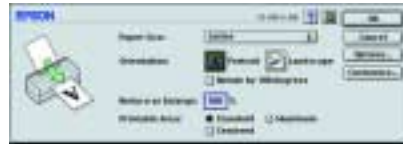



När utskrift pågår visas antingen EPSON Progress Meter (i Windows 98, 95, 2000 och NT 4.0) eller dialogrutan EPSON Despooler (i Windows 3.1). De visar utskriftstatus och skrivarstatus.

För användare av Macintosh

Följ anvisningarna för att göra en provutskrift.

1. Se till att papper av storleken A4 eller Letter fyllts på i skrivaren.
2. Sätt i cd-skivan med skrivarprogramvaran i cd-romenheten.
3. Dubbelklicka på EPSON-mappen och sedan på README-filen .
4. Klicka på Page Setup (utskriftsformat) på Arkivmenyn. Följande dialogruta visas.



5. Välj det pappersformat du fyllt på i skrivaren från listan Paper Size (pappersformat).
6. Välj  Portrait (stående) som Orientation-inställning (utskriftsriktning).
7. När du gjort inställningarna klicka på OK för att stänga dialogrutan Page Setup (utskriftsformat).

OBS!

Du kan inte skriva ut från dialogrutan Page Setup (utskriftsformat). Du kan endast skriva ut från dialogrutan Print (skriv ut).

8. Klicka på Print (skriv ut) på Arkivmenyn. Dialogrutan Print (skriv ut) visas då.



9. Välj Plain Paper (vanligt papper) från Media Type-listan.
10. Välj Color (färg) som bläckalternativ.
11. Välj Automatic som Mode-inställning. Detta gör att skrivaren optimerar inställningarna enligt de Media Type- och bläckinställningar du gjorde.
12. Klicka på Print (skriv ut) för att påbörja utskrift.

När utskrift pågår visas EPSON Progress Meter som visar utskriftstatus och skrivarstatus.