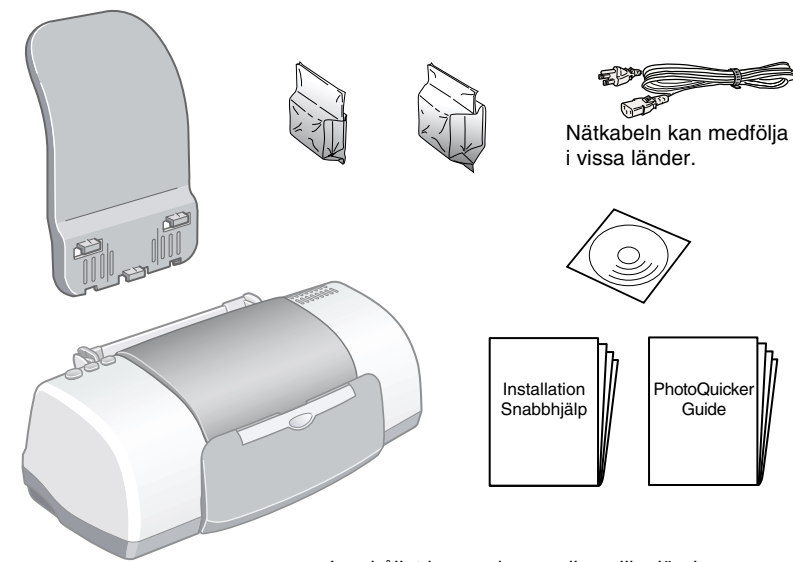


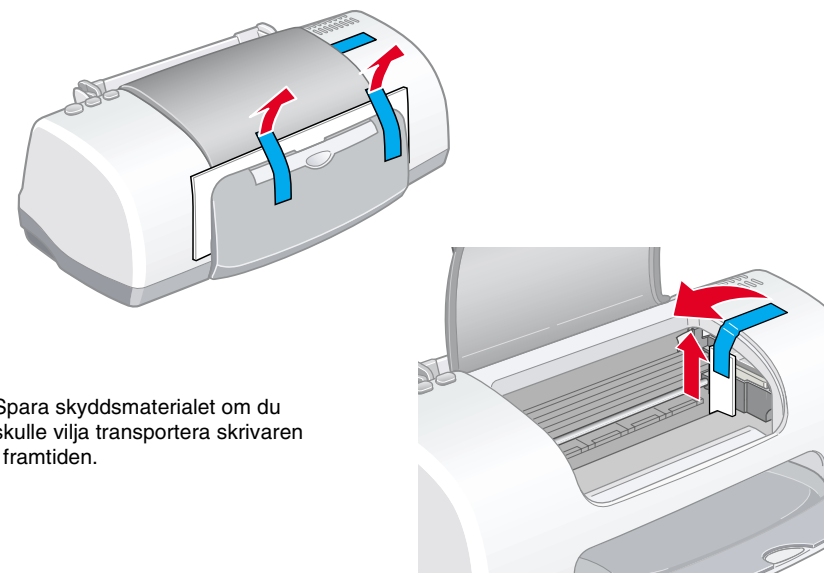
## Installera skrivarens maskinvara

### 1. Packa upp



Innehållet kan variera mellan olika länder.

### 2. Ta bort skyddsmaterial



Spara skyddsmaterialet om du skulle vilja transportera skrivaren i framtiden.

## Varningar, anteckningar och annan viktig information

**Varningarna. måste noga efterföljas för att undvika kroppsskador.**

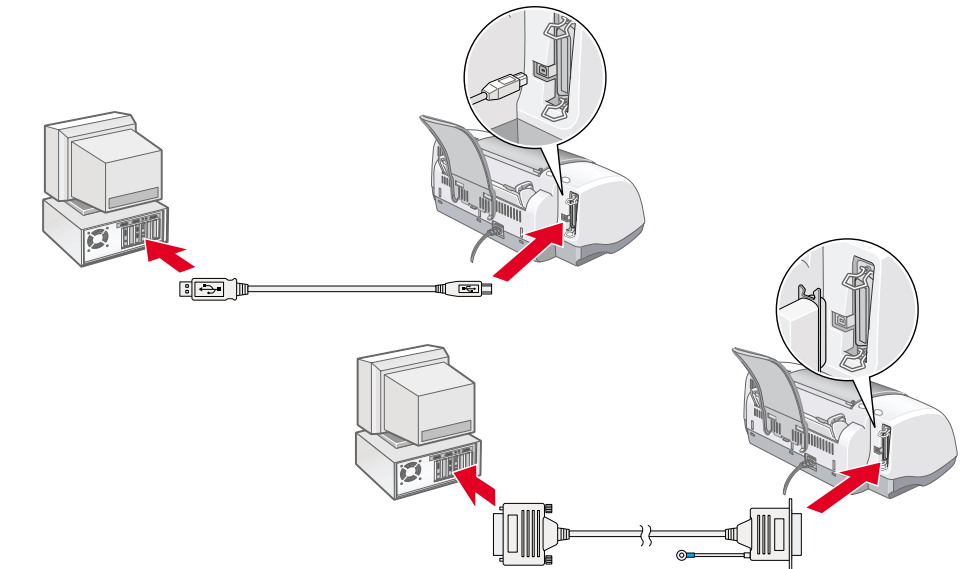
**Försiktighetsåtgärderna. måste observeras för att undvika skador på utrustningen.**

**Anmärkningarna. innehåller viktig information och praktiska tips om hur du använder skrivaren.**

EPSON

### 4. Ansluta skrivaren

Anslut skrivarkabeln till skrivaren och datorn.



## Installera skrivarens programvara och bläckpatronerna

### För Windows

- Kontrollera att skrivaren är avstängd och starta sedan datorn.
- Sätt cd-skivan med skrivarprogrammet i cd-romenheten. Om installationsdialogrutan inte visas dubbelklickar du på filen **SETUP.EXE** på cd-romskivan.

- Välj **Installera skrivardrivrutin/verktyg** och klicka på **[>]**.

- Klicka på **OK** när dialogrutan öppnas.

- Tryck yck på strömbrytaren, **⏻**, när du får ett meddelande om att starta skrivaren. Skrivarhuvudet flyttas till installationsläget för bläckpatronerna och installationsverktyget startar automatiskt.



**Varning!**  
Flytta inte skrivarhuvudet för hand, det kan skada skrivaren.

- Installera bläckpatronerna genom att följa anvisningarna i installationsverktyget.

**Obs!**  
Om installationsverktyget inte startar följer du anvisningarna i avsnitt 3 "Installera bläckpatronerna" för Macintosh-datorer.

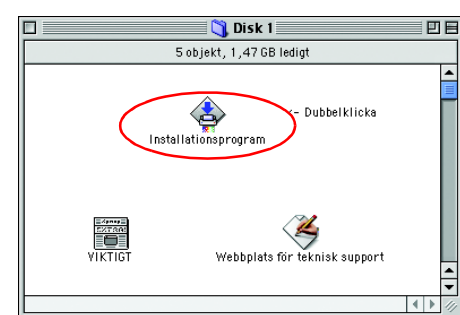
När du har satt i bläckpatronerna fortsätter du med avsnittet "Fylla på papper och kontrollera skrivarhuvudets munstycken".

### För Macintosh

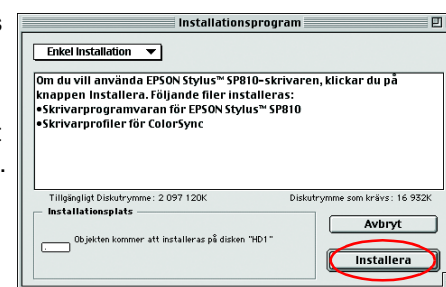
#### 1. Installera programvaran för skrivaren

**Varning!**  
Stäng av alla program för virusskydd innan du installerar skrivarens programvara.

- Kontrollera att skrivaren är avstängd och starta sedan datorn. Sätt i cd:n med programvaran i cd-romenheten.
- Dubbelklicka först på mappen **Installationsprogram** och sedan på ikonen **Installera**.
- Klicka på **Fortsätt**.



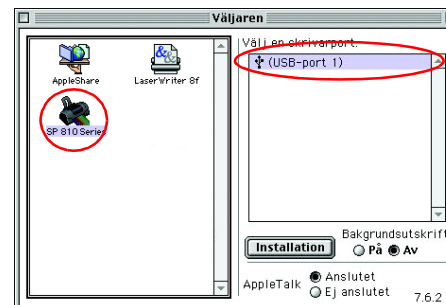
- Kontrollera att rutan Installationsplats visar rätt enhet och klicka sedan på **Installera**.
- Följ anvisningarna på skärmen för att installera programvaran för skrivaren.



#### 2. Välj skrivare

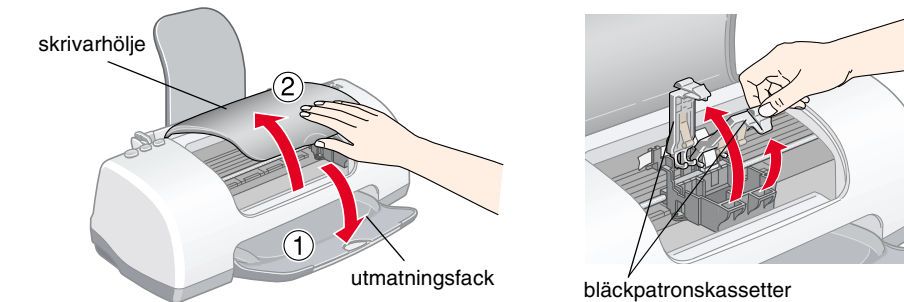
Efter att skrivarens programvara har installerats väljer du skrivare.

- Tryck på strömbrytaren **⏻** för att starta skrivaren. Skrivarhuvudet flyttas till läget för installering av bläckpatron.
- Välj **Väljaren** på Apple-meny. Välj sedan ikonen för din skrivare och den port som skrivaren är ansluten till.
- Stäng Väljaren.



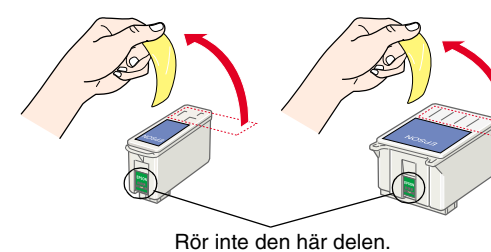
#### 3. Installera bläckpatronerna

- Öppna skrivarens utmatningsfack och hölje. Öppna sedan bläckpatronernas spärrar enligt bilderna.

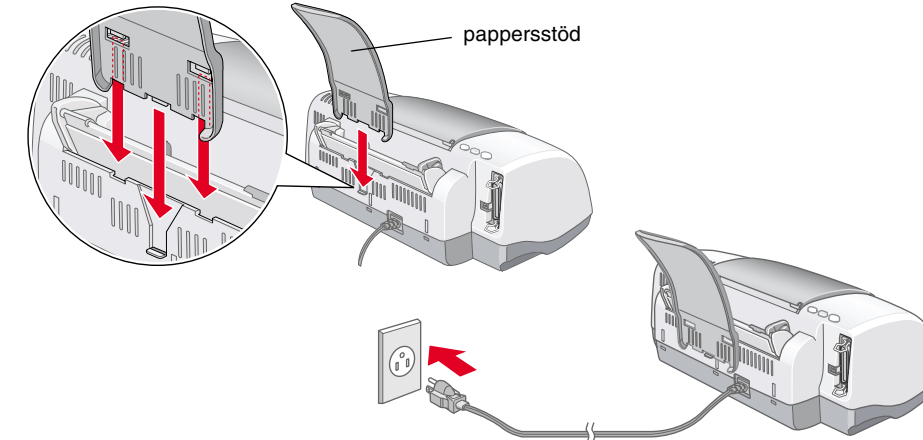


**Varning!**  
Flytta inte skrivarhuvudet för hand, det kan skada skrivaren.

- Ta endast bort den gula teipan på de nya bläckpatronerna.



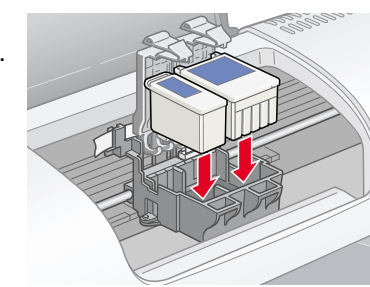
### 3. Montera skrivarens delar



- Varning!**
- Om skrivaren startar när du sätter i nätkabeln stänger du av den genom att trycka på strömbrytaren **⏻**.
  - Fyll inte heller på papper innan bläcket är fyllt på. Papper kanske inte har fyllts på korrekt.

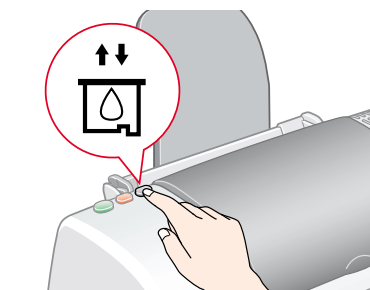
- Placera flikarna på patronen så att de vilar på den öppnade spärrens utskjutande flikar. Var försiktig när du trycker fast patronerna.

**Obs!**  
Installera båda bläckpatronerna. Skrivaren fungerar inte med endast en bläckpatron.



- Tryck bläckpatronerna nedåt tills de hamnar på plats.
- Stäng skrivarhöljet.

- Tryck på knappen för byte av bläckpatron, **⏻**. Skrivaren flyttar skrivarhuvudet och börjar ladda systemet för bläckleverans. Det tar ca en och en halv minut. Under påfyllningen blinkar strömbrytaren, **⏻**, och det hörs olika mekaniska ljud från skrivaren. Det är normalt.



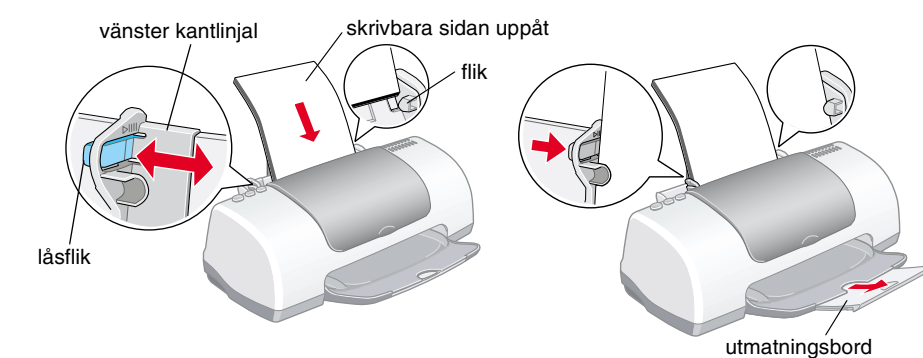
**Varning!**

- Stäng inte av strömmen medan bläcket fylls på.
- Fyll inte heller på papper innan bläcket är fyllt på.

När bläcket är påfyllt slutar strömbrytaren att blinka och lyser med ett fast sken. När du har satt i bläckpatronerna fortsätter du med avsnittet "Fylla på papper och kontrollera skrivarhuvudets munstycken".

## Fylla på papper och kontrollera skrivarhuvudets munstycken

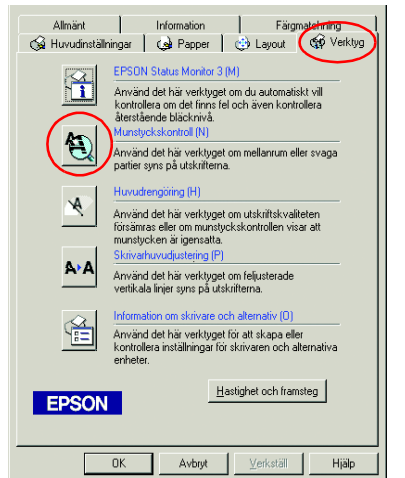
Innan det går att kontrollera skrivarhuvudets munstycken måste papper fyllas på enligt nedan. När papperet fylls på är det viktigt att kontrollera att pappersbuntens passari är under flikarna på insidan av kantlinjalerna och att den inte överskrider laddningsgränsen som indikeras med en pil på den vänstra kantlinjalen. Justera den vänstra kantlinjalen genom att trycka ned låsfliken och skjuta linjalen mot pappersbuntens. Kontrollera att kantlinjalen inte klämmer fast papperen.



Följ nedanstående steg för att kontrollera munstyckena på skrivarhuvudet efter att papper har fyllts på.

### För Windows-användare

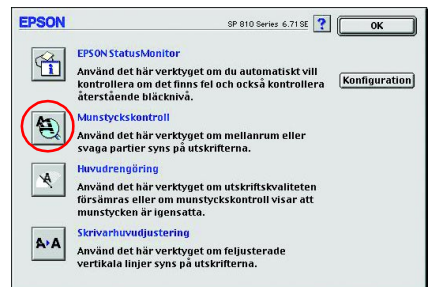
- Klicka på **Start** och peka på **Inställningar**. Klicka på **Skrivare**.
- Markera ikonen för din skrivare och klicka på **Egenskaper** på Arkiv-meny. Klicka sedan på fliken **Verktyg**.
- Klicka på knappen **Munstycks kontroll** och följ anvisningarna på skärmen.
- När du är klar stänger du dialogrutan Egenskaper genom att klicka på **OK**.



Skrivaren är nu installerad och klar att använda.

### För Macintosh-användare

- Välj **Utskriftsformat** på meny **Arkiv** i Sökaren.
- Klicka på **⏻** verktygsikonen.
- Klicka på knappen **Munstycks kontroll** och följ anvisningarna på skärmen.
- När du är klar stänger du verktygsdialogrutan genom att klicka på **OK**. Klicka sedan på **OK** för att stänga dialogrutan Utskriftsformat.



Skrivaren är nu installerad och klar att använda.

Med ensamrätt. Ingen del av detta dokument får reproduceras, lagras i ett arkiveringsystem eller överföras på något sätt (elektroniskt, mekaniskt, genom fotokopiering, inspelning eller på något annat sätt) utan skriftligt tillstånd från SEIKO EPSON CORPORATION. Informationen i detta dokument är endast avsedd för den här EPSON-skrivaren. EPSON ansvarar inte för att denna information är tillämplig för andra skrivare. Varken SEIKO EPSON CORPORATION eller dess återförsäljare ansvarar för skador, förluster, kostnader eller utgifter som drabbar kund eller tredje part som en följd av: olyckschändelser, felaktig användning eller missbruk av produkten, icke godkända anpassningar, reparationer eller ändringar av produkten eller (utanför USA) åsidosättande av anvisningar för drift och underhåll från SEIKO EPSON CORPORATION.

SEIKO EPSON CORPORATION kan inte hållas ansvarig för skador eller problem som uppstår vid användning av eventuella tillval eller förbrukningsprodukter än sådana som är märkta Original EPSON Products (EPSONs originalprodukter) eller EPSON Approved Products by SEIKO EPSON CORPORATION (EPSON-godkända produkter från SEIKO EPSON CORPORATION). SEIKO EPSON CORPORATION kan inte hållas ansvarig för skador som uppstår till följd av elektromagnetiska störningar som uppstår till andra gränssnittskablar än de som är märkta EPSON Approved Products by SEIKO EPSON CORPORATION har använts. EPSON är ett registrerat varumärke och EPSON Stylus är ett varumärke som tillhör SEIKO EPSON CORPORATION. Microsoft och Windows är registrerade varumärken som tillhör Microsoft Corporation.

**Allmänt** Andra produktnamn som förekommer i detta dokument används endast för identifieringsändamål och kan vara varumärken som tillhör respektive ägare. EPSON fransäger sig alla rättigheter till dessa varumärken.

Läs den här sidan först!

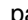
Kvaliteten på utskriften bestäms av skrivardrivrutinens inställningar och papperstypen. Mer information om skrivardrivrutinens inställningar och tillgängliga papperstyper finns i online-handboken. Besök även EPSONs webbplats för att få den senaste informationen.

SW10002-00



## Använda online-handboken

Gör så här om du vill använda *online-handboken*:

- Sätt cd-skivan med skrivarprogrammet i cd-romenheten.
- I Windows väljer du **Användarhandbok** i dialogrutan Installation och klickar på . På Macintosh-datorer dubbelklickar du på **Användarhandbok**.



- Öppna hjälpen från cd:n genom att klicka på **Visa användarhandboken**. Installera hjälpen genom att klicka på **Installera användarhandboken** och följa anvisningarna på skärmen. När installationen är klar visas en **Användarhandbok för ESP810**-ikon (Windows) eller en **Visa användarhandboken**-ikon (Macintosh) i EPSON-mappen. Dubbelklicka på ikonen för att öppna hjälpen.

## Lösa problem online

För *Windows-användare*

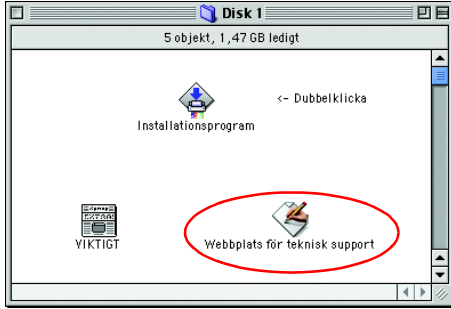
EPSON:s webbplats för teknisk support ger dig tips om hur du kan lösa problem som kan uppstå när du använder skrivaren. För att komma till teknisk support kan du göra på ett av följande sätt:

- Klicka på **Start**, peka på **Program** och sedan på **Epson**. Klicka på **ESP810 - webbplats för teknisk support**.
- Från EPSON Status Monitor 3 klicka på **Teknisk support** i dialogrutan Status Monitor 3.
- Från skrivarprogrammet klicka på **Teknisk support** på huvudmenyn i skrivarens programvara.

Mer information om lokal kundsupport finns i *online-handboken*.

För *Macintosh-användare*

EPSONs webbsida för teknisk support erbjuder lösningar på problem som inte kan lösas med hjälp av felsökningsinformationen i skrivardokumentationen. Öppna den tekniska supporten genom att sätta i cd:n i cd-romenheten och dubbelklicka på ikonen för **webbplatsen för teknisk support** i mappen **Installationsprogram**.



Mer information om lokal kundsupport finns i *online-handboken*.

## Öppna skrivarens programvara

Skrivarens programvara innehåller en skrivardrivrutin och verktyg. Med skrivardrivrutinen kan du välja från ett antal inställningar så att resultatet blir så bra som möjligt. Med skrivarverktygen kan du kontrollera skrivaren och hålla den i gott skick. Öppna skrivarens programvara på det sätt som beskrivs i det här avsnittet.

För *Windows-användare*

Du kan öppna skrivarens programvara på tre olika sätt.

**Från Windows-program**

- Klicka på **Skriv ut** på menyn **Arkiv**. Dialogrutan Skriv ut visas.
- Markera rätt skrivare och klicka sedan på **Egenskaper**, **Skrivare**, **Installation** eller **Alternativ** för att öppna skrivarens programvara. (Beroende på programmet måste du klicka på flera av dessa knappar.)

**Obs!**

*När du öppnar skrivarprogrammet från ett Windows-program gäller de inställningar du gör endast i det program du använder.*

**Från Start-menyn**

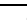

- Klicka på **Start**, **Inställningar** och sedan på **Skrivare**.
- Markera rätt skrivare och klicka sedan på **Egenskaper** på **Arkiv**-menyn. Om du använder Windows 2000 markerar du först skrivaren och klickar sedan på **Utskriftsinställningar** på **Arkiv**-menyn. Om du använder Windows NT 4.0 markerar du först skrivaren och klickar sedan på **Dokumentstandard** på **Arkiv**-menyn.

**I aktivitetsfältet (i Windows Me, 98, 95 och 2000)**

- högerklickar du på skrivarikonen.
- Välj **Skrivarinställningar**.

För *Macintosh-användare*

Öppna dialogrutorna i skrivarprogrammet på följande sätt:


Dialogruta	Öppna så här
Skriv ut	Klicka på <b>Skriv ut</b> på programmets Arkiv-meny eller på <b>Inställningar</b> i dialogrutan Utskriftsformat.
Utskriftsformat	Klicka på <b>Utskriftsformat</b> på programmets Arkiv-meny.
Layout	Klicka på  ikonknappen Layout i dialogrutan Skriv ut.
Verktyg	Klicka på  ikonknappen Verktyg i dialogrutan Skriv ut eller Utskriftsformat.

## Byta bläckpatroner

Bläckpatroner byts med hjälp av verktyget Status Monitor som installerats i datorn eller med hjälp av skrivarens kontrollpanel. Information om hur du använder verktyget Status Monitor för att byta bläckpatron eller kontrollera bläcknivå finns i "Använda Status Monitor" i *användarhandboken*. Om du vill byta bläckpatron med hjälp av skrivarens kontrollpanel gör du på följande sätt:


**Obs!**

- Du kan inte fortsätta att skriva ut om en bläckpatron är tom, även om det finns bläck i den andra patronen. Byt ut den tomma patronen innan du fortsätter med utskriften.*
- Förutom det bläck som används under utskrift av dokument, används bläck även vid rengöring av skrivarhuvudet, vid självrengöringen som utförs när skrivaren är påslagen och vid bläckpåfyllning när skrivaren installerar bläckpatronen.*

- Kontrollera att skrivaren är på och att utskrift inte pågår. Öppna skrivarens lock.
- Tryck på knappen för byte av bläckpatron, . Skrivarhuvudet flyttas till läget för byte av bläckpatron.



**Varning!**





*Flytta inte skrivarhuvudet för hand, det kan skada skrivaren. Flytta det alltid genom att trycka på knappen för byte av bläckpatron, .*

- Sätt i de nya bläckpatronerna (svart: T026, färg: T027) på det sätt som beskrivs i avsnitt 3 "Installera bläckpatronerna".

**Obs!**

*Ta hand om den tomma patronen enligt gällande föreskrifter. Plocka inte isär eller försök fylla på den.*












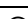


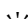


## Panelfunktioner


Knapp	Funktion
 ström	Med denna slår du på och stänger av skrivaren. Om du trycker på knappen två gånger när strömmen är påslagen rensas skrivarens minne.
 underhåll	Matar in eller matar ut papper om du håller ned knappen i tre sekunder och sedan släpper upp den. När du trycker på den här knappen och släpper upp den igen efter ett meddelande om att pappret är slut, fortsätter utskriften. Om du håller ned knappen i tre sekunder rengörs skrivarhuvudet när felindikatorn,  , är släckt. Flyttar skrivarhuvudet till läget för byte av bläckpatron och fyller på bläck till skrivaren.
 bläckpatronsbyte	Flyttar skrivarhuvudet till läget för byte av bläckpatron och fyller på bläck till skrivaren.

Mer information finns i *online-handboken*.

## Felindikatorer

Flera av de vanligaste problemen kan identifieras med hjälp av lamporna på skrivarens kontrollpanel. Använd följande tabell för att avgöra problemets typ och följ sedan de rekommenderade åtgärderna.

Lampor	Problem och åtgärd	
 	<b>Papperet är slut</b>	Det finns inget papper i skrivaren.
		Kontrollera EPSON Status Monitor 3* eller EPSON StatusMonitor*. Fyll på papper i arkmataren och tryck sedan på underhållsknappen,  ,. Utskriften fortsätter och lampan släcks.
 	<b>Pappersstopp</b>	Papper har fastnat i skrivaren.
		Kontrollera EPSON Status Monitor 3* eller EPSON StatusMonitor*. Tryck på underhållsknappen,  , för att mata ut det ark som har fastnat. Om felindikationen kvarstår öppnar du skrivarlocket och tar bort allt papper inuti skrivaren, inklusive eventuella pappersbitar. Fyll sedan på papper i arkmataren och tryck på underhållsknappen,  , för att fortsätta utskriften.
 	<b>Låg bläcknivå</b>	Den svarta patronen eller färgpatronen är nästan slut.
		Ta fram en ny patron med svart bläck eller färgbläck. Du kan se vilken patron som är tom genom att kontrollera bläcknivån i EPSON Status Monitor 3* eller EPSON StatusMonitor*.
 	<b>Slut på bläck</b>	Den svarta patronen eller färgpatronen är tom eller har inte installerats.
		Sätt in en ny patron med svart bläck eller färgbläck.
	<b>Fel patron</b>	Den installerade svarta patronen eller färgpatronen kan inte användas med den här skrivaren.
		Använd rätt typ av bläckpatron.
 	<b>Skrivarhuvudfel</b>	Skrivarhuvudets förflyttningsmekanism hindras av papper som har fastnat eller något annat främmande material och kan därför inte återgå till ursprungsläget.
		Stäng av skrivaren. Öppna skrivarlocket och ta bort eventuellt papper från pappersmatningen för hand. Starta sedan skrivaren igen. Om felet är kvar kontaktar du återförsäljaren.
 	<b>Okänt skrivarfel</b>	Ett okänt skrivarfel har uppstått.
 		Stäng av skrivaren och kontakta återförsäljaren.

● = på, ○ = av,  = blinkar

\* EPSON Status Monitor 3 gäller Windows; EPSON StatusMonitor gäller Mac.

## Skriva ut på speciella media

Du kan skriva ut på en mängd olika media, t.ex. 360 dpi Ink Jet Paper, Photo Quality Glossy Film, Photo Paper, InkJet Transparencies, Index Card och Adhesive Synthetic Paper, samt på kuvert i flera olika storlekar.

- Läs först instruktionerna på förpackningen till pappersmediet.



**Varning!**

*De rengöringsark som skickas med EPSONs specialmedier ska inte användas med den här skrivaren. Den rengöring som utförs med dessa ark behövs inte med den här typen av skrivare. Arken kan dessutom fastna i skrivaren.*

- Mata in mediet med utskriftssidan uppåt i arkmataren. I mediaförpackningen finns information om vilken sida som är den skrivbara sidan. Modelltypen är avgörande för hur stor mängd som kan fyllas på. Mer information om hur du använder specialmedia finns i Pappershantering i *online-handboken*.
- Kontrollera att pappersbunten passar in under flikarna på insidan av kantlinjalerna och att den inte överskrider laddningsgränsen som indikeras med en pil på den vänstra kantlinjalen.

## Säkerhetsinformation

Läs alla anvisningar i det här avsnittet innan skrivaren installeras och används.

### När du väljer en plats för skrivaren

- Undvik platser där temperaturen kan ändras snabbt samt fuktiga miljöer. Utsätt inte skrivaren för direkt solljus, starkt ljud eller värmekällor.
- Utsätt inte skrivaren för damm, stötar och vibrationer.
- Lämna tillräckligt med utrymme runt skrivaren för god ventilation.
- Placera skrivaren i närheten av ett vägguttag där kontakten lätt kan dras ut.
- Placera skrivaren på en plan, stabil yta som sträcker sig utanför skrivarens bottenplatta i alla riktningar. Skrivaren fungerar inte på rätt sätt om den lutar.

### Välja strömkälla

- Använd endast den typ av strömkälla som anges på skrivarens etikett.
- Använd inte en skadad eller nött strömladd.
- Om du använder en förlängningsladd med skrivaren måste du kontrollera att den totala märkströmmen för enheterna som är kopplade till förlängningsladden inte överstiger sladdens märkström. Se också till att den totala märkströmmen för alla enheter som är anslutna till vägguttaget inte överstiger vägguttagets säkring.

### Hantering av bläckpatroner

- Öppna inte bläckpatronens förpackning förrän du ska installera patronen i skrivaren.
- Förvara bläckpatroner utom räckhåll för barn. Se till att inte barn dricker från patronerna eller på annat sätt handskas med dem.
- Var försiktig när du hanterar använda bläckpatroner, då det kan finnas bläckrester kvar vid bläckutloppet. Om du får bläck på huden bör du genast tvätta området med mycket vatten och tvål. Om du får bläck i ögonen måste du genast spola ögonen med vatten. Om du känner obehag eller får problem med synen efteråt bör du genast kontakta en läkare.
- Skaka inte bläckpatronen, det kan medföra läckage.
- Ta bort den gula tejpförslutningen innan bläckpatronen installeras, annars blir patronen oanvändbar.
- Ta inte bort den blå delen av tejpförslutningen från patronens ovasida.
- Ta inte bort tejpförslutningen från patronens undersida.
- Ta inte i det gröna chipet på patronens sida.
- Chipet på bläckpatronen innehåller innehåller diverse information om bläckpatronen, t.ex. hur mycket bläck som finns kvar, så att du kan byta patron i tid. Varje gång du sätter i en patron används dock en del bläck, eftersom skrivaren automatiskt utför en funktionskontroll.

### När du använder skrivaren

- Stoppa inte in händerna inuti skrivaren eller vidrör bläckpatronerna när utskrift pågår.
- Blockera inte eller täck över skrivarens öppningar.
- Försök inte själv utföra service på skrivaren.
- Dra ut skrivarens strömladd och låt kvalificerad servicepersonal handskas med skrivaren under följande förhållanden: nätkabeln eller kontakten har skadats, vätska har trängt in i skrivaren, skrivaren har tappats eller skyddshöljet är skadat, skrivaren fungerar inte på avsett sätt eller uppvisar en klar skillnad i prestanda.
- För inte in några föremål i öppningarna på skrivaren.
- Spill inte vätska på skrivaren.