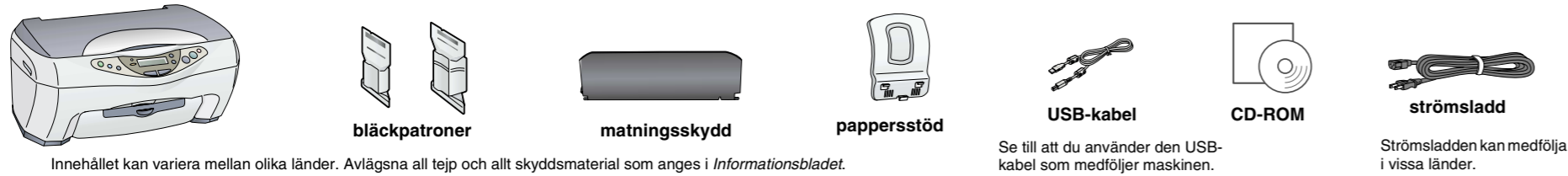
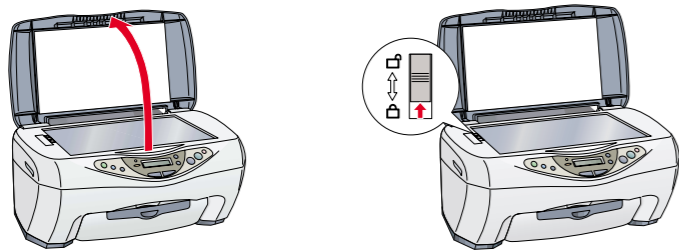


1 Packa upp

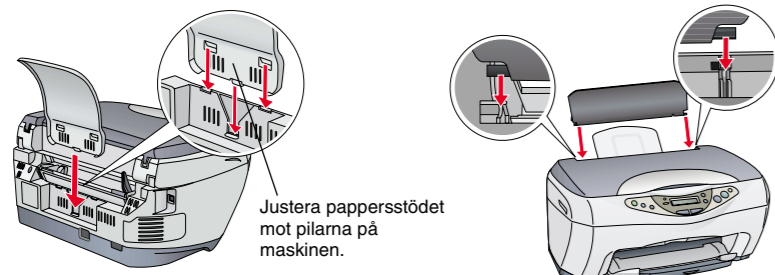


2 Installation av Stylus CX

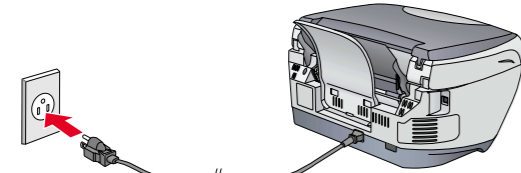
1. Låsa upp



2. Ansluta delarna

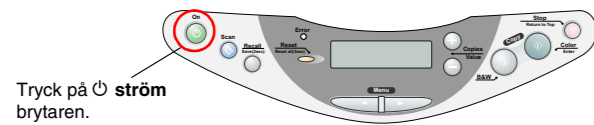


3. Anslut strömssladden

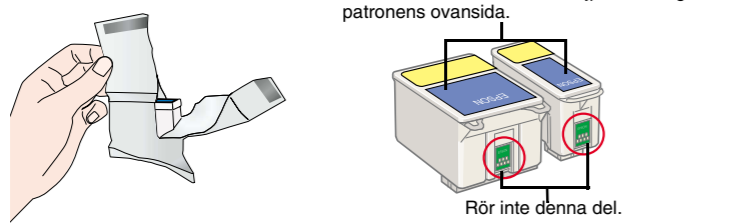


4. Installera bläckpatronerna

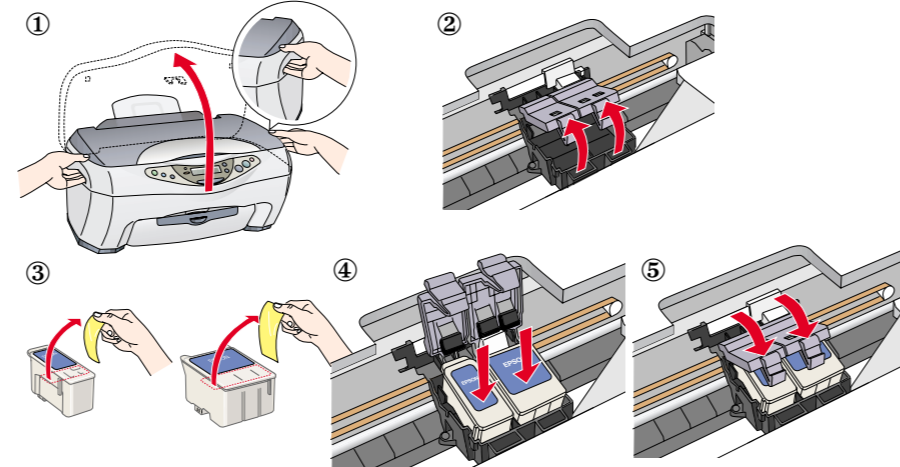
- Tryck på **Ö** strömbrytaren för att starta maskinen.



- Öppna bläckpatronsörpackningen.

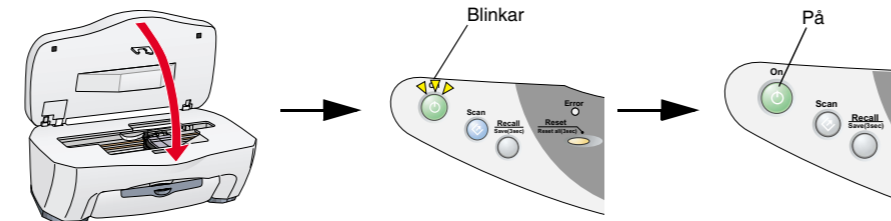


- Sätt in bläckpatronerna så som det visas på bilden nedan.



Anm.: Installera båda bläckpatronerna. Denna maskin fungerar inte om inte båda patronerna är rätt installerade.

- Stäng skannerenheten.



Bläckpåfyllning påbörjas. Detta tar cirka **1½ minut**. Under påfyllningen avger maskinen ett antal olika mekaniska ljud. Det är normalt. När **Ö** strömlampan slutar blinka är bläckpåfyllningen slutförd.

- Varning!**
- Stäng inte av strömmen medan bläcket fylls på.
 - Fyll inte heller på papper innan bläcket är fyllt på.

Anm.: Bläckpatronerna som medföljer maskinen används delvis under den inledande installationen för att helt fylla på skrivarhuvudet. Denna engångsförteelse konsumerar en avsevärd mängd bläck, men därefter följande patronuppsättningar kommer att räcka den angivna tidslängden.

5. Välja språk

Du kan välja det språk du önskar för användning av LCD-panelen. För detaljer, se Kapitel 1 i Kopieringshandledningen.

Maskinen kan nu börja kopiera. Se "Använda kopieringsfunktionen" Om du vill skriva ut data eller skanna bilder, gör du inställningar i din dator enligt nedan.

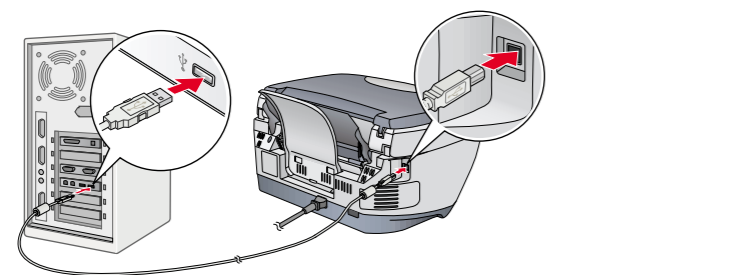
3 Ställa in datorn

1. Ansluta

- Stäng av din Stylus CX.

Anm.: Slå inte igång maskinen förrän ett meddelande säger till dig att göra det.

- Anslut USB-kabeln.



Anm.: Om dialogrutan för guiden "Lägg till ny hårdvara" visas, klicka på **Avbryt** och koppla ur USB-kabeln från maskinen. Återgå sedan till steg 1. Anslut.

2. Installera programmet

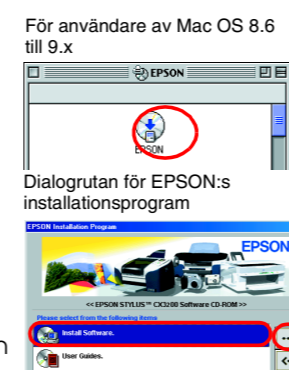
- Föreskrifter för Macintosh-användare:**
- Stäng av alla program för viruskydd innan du installerar programvaran.

För Mac OS X-användare, se "Installera program för Mac OS X".

- Kontrollera att maskinen är avstängd.
- Sätt in program-CD:n i CD-ROM-enheten. För användare av Mac OS 8.6 till 9.x: Dubbelklicka på ikonen **EPSON** EPSON-mappen.
- Dialogrutan för EPSON:s installationsprogram visas. Välj **Installera program** och klicka sedan på **OK**.
- Följ anvisningarna på skärmen.
- För användare av Mac OS 8.6 till 9.x: Efter att ha installerat programmet, välj **Väljaren** från Apple-menyn och välj sedan ikonen för denna maskin och den port som maskinen är ansluten till.

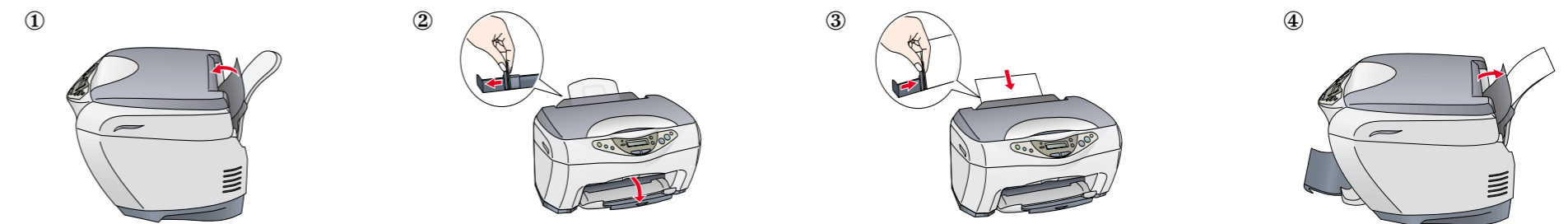
Anmärkning för Windows-användare: Du kan behöva starta om din dator när du installerar programmet. Om ett meddelande som instruerar dig att starta om datorn visas, ta ur program-CD:n och klicka sedan på **Starta om**. Efter omstarten, se till att maskinen är avstängd och återinstallera sedan programmet.

Maskinen är nu klar för att börja skriva ut och skanna. Handboken innehåller detaljerad information om utskrift och skanning. För att läsa Handboken, se "Se Handboken".



Använda kopieringsfunktionen

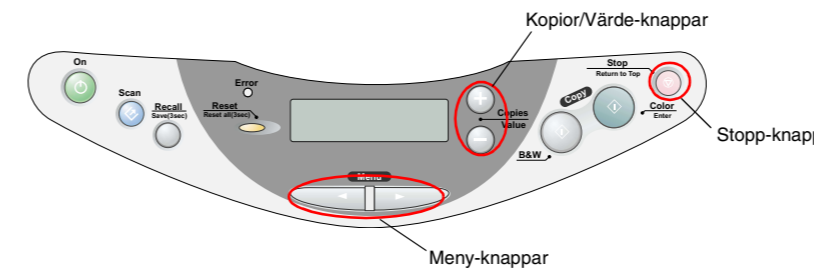
1. Förberedelse



2. Göra en kopia



Välja olika kopieringslägen och andra alternativ



Denna maskin förser dig med en mängd olika kopieringsalternativ. Du kan välja olika format och använda olika typer av papper.

- Tryck ner en av **Meny**-knapparna tills **Kopieringsläse** visas på LCD-panelen.
- Tryck ner en av **Kopior/Värde**-knapparna tills önskat kopieringsläge visas.
- Använd **Meny**- och **Kopior/Värde**-knapparna för att göra andra kopieringsinställningar.
- Tryck på **Stopp**-knappen. Inställningarna du gjorde visas på LCD-panelen. Se Kopieringshandledningen för tillgängliga menyval i varje kopieringsläge.

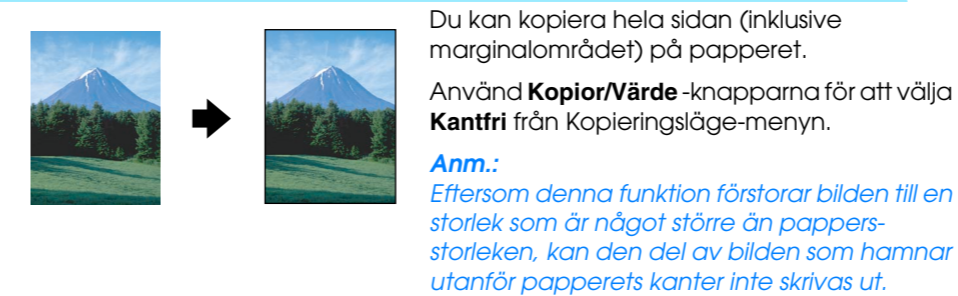
Standardkopia



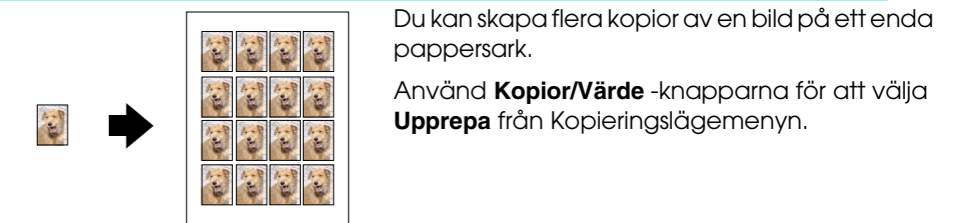
Spegelvänd kopia



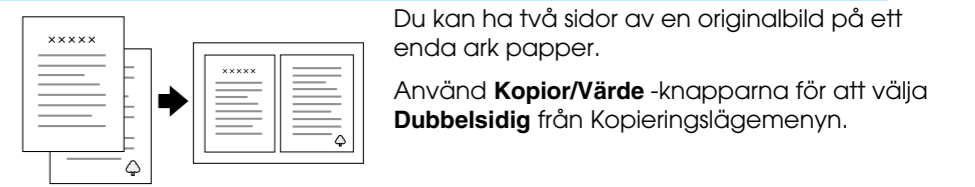
Kantfri kopia



Upprepad kopia



Dubbelsidig kopia



Kopia med små marginaler



Automatisk sidanpassning

Du kan göra en kopia som förstör eller förminskar varje sida i ditt dokument till att automatiskt anpassas till storleken på papperet i arkmataren. Använd **Kopior/Värde**-knapparna för att välja **Automatisk sidanpassning** från Kopieringslägemeny.

Installera mjukvara för Mac OS X

- Se till att maskinen är avstängd och sätt in program-CD:n i CD-Rom-enheten.
- Dubbelklicka på mappen för **Mac OS X-drivrutinen**. → Dubbelklicka på **EPSON TWAIN**-mappen. → Dubbelklicka på önskad språkmap. → Dubbelklicka på **EPSON TWAIN**-mappen. → Dubbelklicka på ikonen för **EPSON TWAIN 5** installerare. Följ anvisningarna på skärmen om hur du installerar EPSON TWAIN. Om Auktorisationsfönstret öppnas, klicka på nyckelikonen och skriv in administratörsnamnet och lösenordet. Klicka sedan på **OK** och därefter på **Fortsätt**.
- När du installerat EPSON TWAIN, dubbelklicka på **EPSON Scan to File**-mappen i din önskade språkmap och dubbelklicka sedan på ikonen för **EPSON Scan to File-installerare** för att installera EPSON Scan to File.
- Efter att ha installerat EPSON Scan to File, dubbelklicka på mappen för **skrivar-drivrutinen i Mac OS X drivrutins** mapp och dubbelklicka sedan på **CX3200.pkg** i din önskade språkmap för att installera skrivarprogrammet.
- Efter att ha installerat programmet, följ instruktionerna nedan för att välja denna maskin: Dubbelklicka på **Macintosh HD**. → Dubbelklicka på **Applikationsmappen**. → Dubbelklicka på **Verktygmappen**. → Dubbelklicka på **Skrivcenter**-ikonen. → Klicka på **Lägg till skrivare**. → Välj **EPSON USB**. → Välj denna maskin. → Klicka på **Lägg till**.

Se Handboken

För att få veta mer om denna maskin, se **Online-handboken**.

För Windows-användare

- Sätt in program-CD:n i CD-ROM-enheten. Dialogrutan för Installeringen visas. Om dialogrutan inte visas dubbelklicka du på **SETUP.EXE** på CD:n.
- Välj **Användarhandledning** och klicka på **OK**.

För användare av Mac OS 8.6 till 9.x

- Sätt in program-CD:n i CD-ROM-enheten.
- Dubbelklicka på **EPSON**-ikonen i EPSON-mappen, välj sedan **Användarhandledning** och klicka på **OK**.

För Mac OS X-användare

- Sätt in program-CD:n i CD-ROM-enheten.
- Dubbelklicka på **Manual**-mappen i EPSON-mappen och dubbelklicka sedan på **REF_G**-mappen i din önskade språkmap. Dubbelklicka sedan på **INDEX.HTM**.