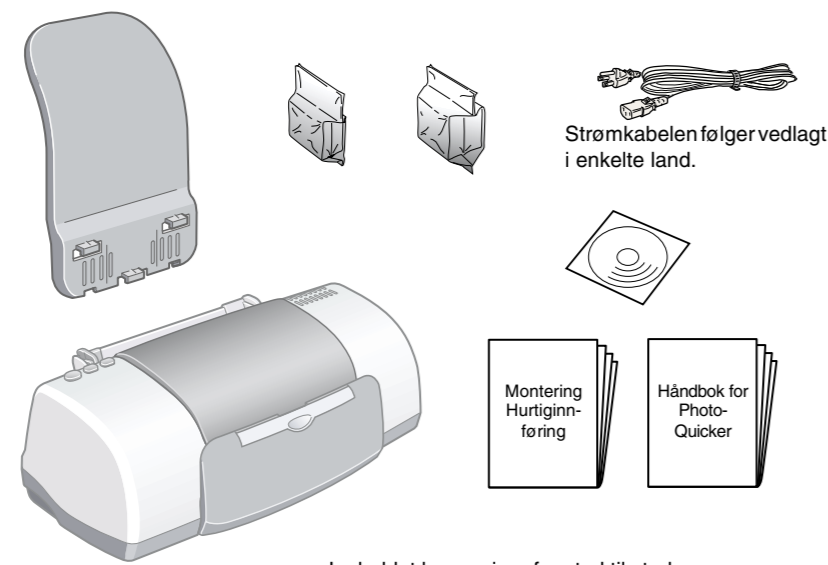


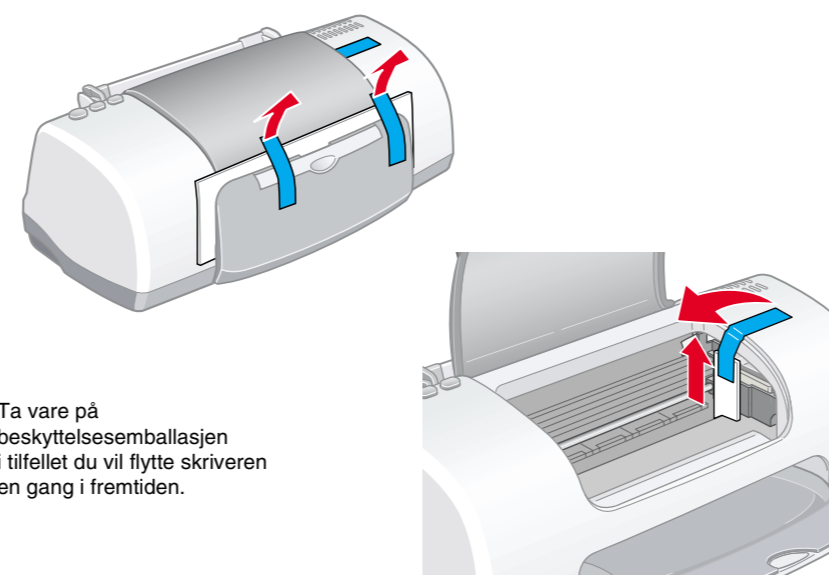
Montere skriveren

1. Utpakking

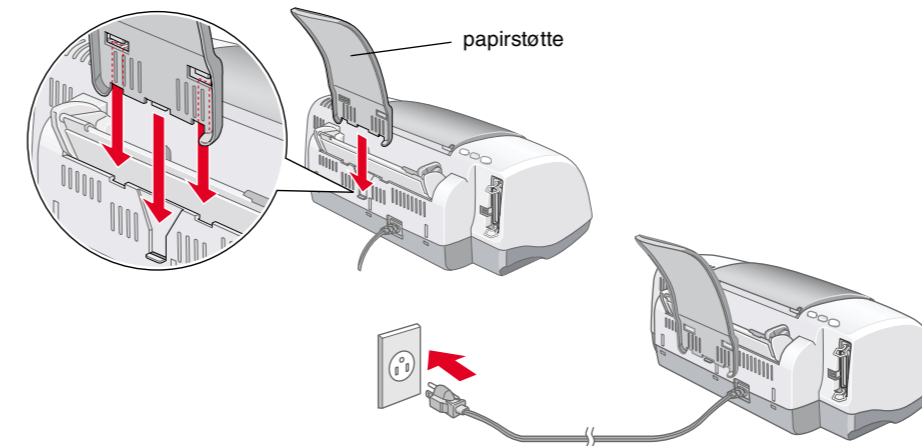


Innholdet kan variere fra sted til sted.

2. Fjern beskyttelsesemballasjen



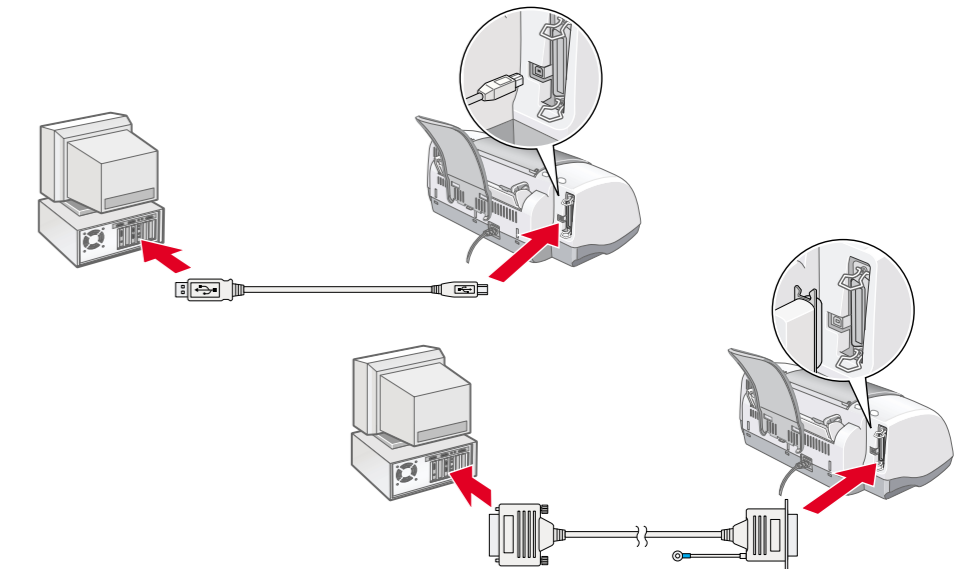
3. Koble til skriverdelene



- Forholdsregel:**
- Hvis skriveren slår seg på når du kobler til strømkabelen, må du slå av skriveren ved å trykke på strømknappen
 - Ikke legg inn papiret før blekkfyllingen er ferdig. Da kan papiret bli lagt inn på feil måte.

4. Koble til skriveren

Koble skriverkabelen til portene på datamaskinen og skriveren.



Installere skriverprogramvaren og blekkpatronene

For Windows

- Kontroller at skriveren er slått av, og slå på datamaskinen.
- Sett skriverprogramvare-CDen i CD-ROM-stasjonen. Hvis dialogboksen Installasjonsprogram ikke vises, må du dobbeltklikke **SETUP.EXE** på CD-ROMen.
- Velg **Installer skriverdriver/verktøy** og klikk
- Klikk **OK** i dialogboksen som vises.
- Når du blir bedt om å slå på skriveren, trykker du på strømknappen . Skriverhodet flytter seg til posisjonen for bytte av blekkpatron, og installasjonsverktøyet starter automatisk.



- Forholdsregel:**
Du må ikke bevege skriverhodet med hendene, ettersom dette kan skade skriveren.

- Følg instruksjonene på skjermen for å installere blekkpatronene.
- Obs!**
Hvis installasjonsverktøyet ikke starter, følger du instruksjonene i Macintosh-delen av dette dokumentet, fra og med 3. Installer blekkpatroner.

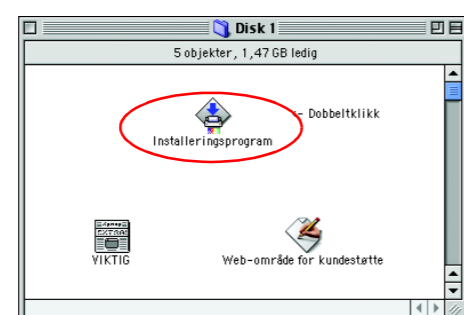
Når installasjonen av blekkpatroner er fullført, går du videre til Legg inn papir og kontroller skriverhodets posisjon på dette arket.

For Macintosh

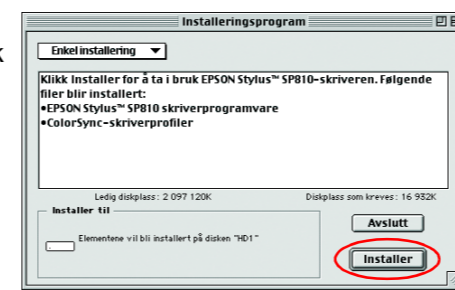
1. Installere skriverprogramvaren

- Forholdsregel:**
Avslutt alle antivirusprogrammer før du installerer skriverprogramvaren.

- Kontroller at skriveren er slått av, slå på Macintosh-maskinen, og sett inn programvare-CDen i CD-ROM-stasjonen.
- Dobbelklikk mappen **Installer programvare**, og dobbeltklikk deretter ikonet **Installasjonsprogram** i denne mappen.
- Klikk **Fortsett**.

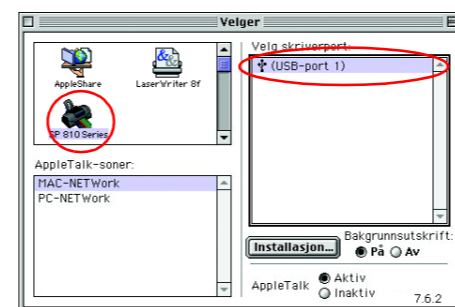


- Kontroller at riktig stasjon vises i boksen Installasjonssted, og klikk deretter **Installer**.
- Følg instruksjonene på skjermen for å installere skriverprogramvaren.



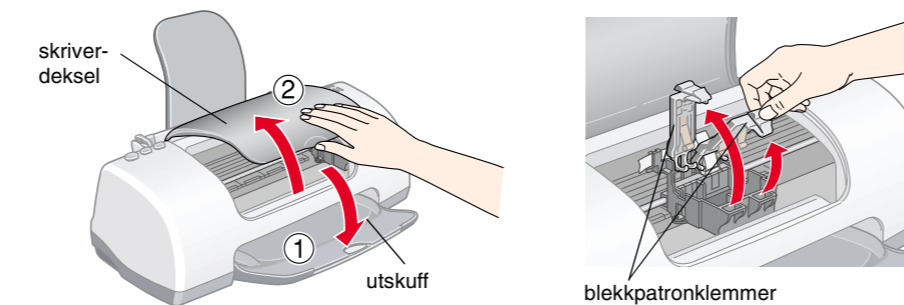
2. Velge skriveren

- Når du har installert skriverprogramvaren, må du velge skriveren.
- Trykk på strømknappen for å slå på skriveren. Skriverhodet flytter seg til posisjonen for installasjon av blekkpatron.
 - Velg **Velger** på Apple-menyen. Velg deretter ikonet for skriveren og porten som skriveren er koblet til.
 - Lukk Velger.



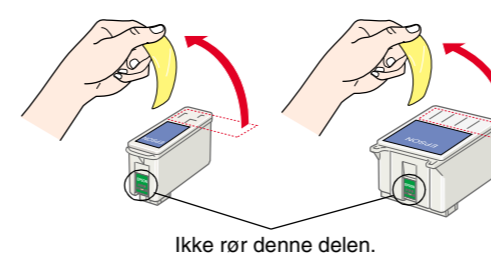
3. Installere blekkpatronene

- Åpne utskuffen og skriverdekslet, og løft deretter opp blekkpatronklemmene som vist i illustrasjonene.

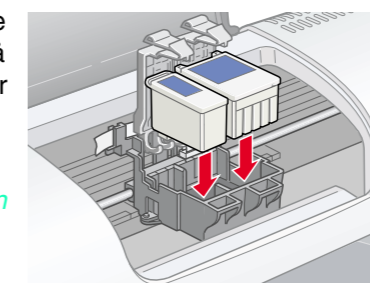


- Forholdsregel:**
Du må ikke bevege skriverhodet med hendene, ettersom dette kan skade skriveren.

- Fjern bare det gule forsøglingsbåndet fra de nye blekkpatronene.

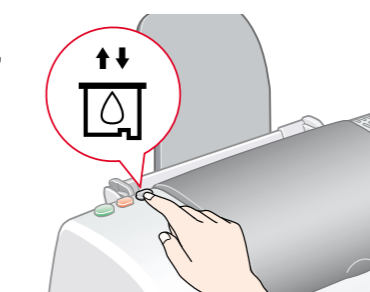


- Plasser sperrene på hver patron slik at de hviler på sperrene som står ut nederst på blekkpatronklemmene. Ikke bruk makt når du håndterer patronene.



Obs!
Installer begge blekkpatronene. Skriveren fungerer ikke med bare én patron.

- Senk blekkpatronklemmene til de låser seg på plass.
- Lukk skriverdekslet.
- Trykk knappen for bytting av blekkpatroner. Skriverhodet beveger seg, og blekksystemet begynner å fylles. Denne prosessen tar omtrent ett og et halvt minutt. Under fyllingen av blekk blinker strømlampen , og skriveren gir fra seg en rekke mekaniske lyder. Disse lydene er helt normale.

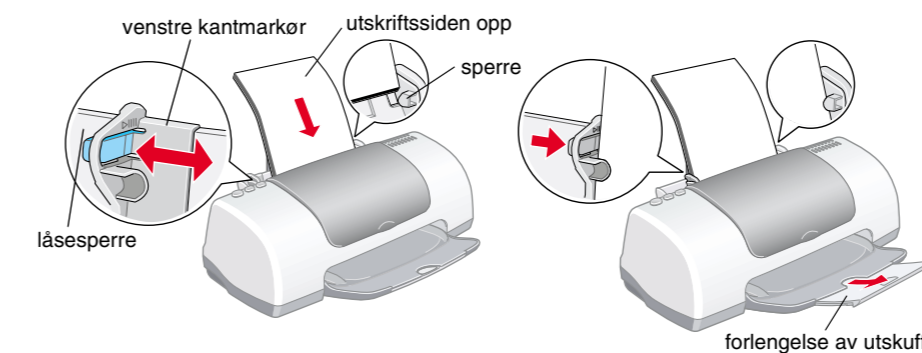


- Forholdsregel:**
- Du må ikke bryte strømtilførselen under blekkfyllingsprosessen.
 - Ikke legg inn papir før blekkfyllingen er ferdig.

Når blekkfyllingsprosessen er ferdig, slutter strømlampen å blinke, og lyser kontinuerlig. Når installeringen av blekkpatroner er fullført, går du videre til Legg inn papir og kontroller skriverhodets posisjon på dette arket.

Legge inn papir og kontrollere skriverhodets posisjon

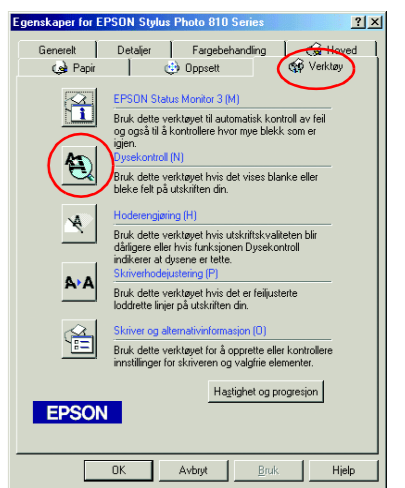
Før du kontrollerer skriverhodets posisjon, må du legge inn papir som vist nedenfor. Når du legger inn papir, må du passe på at papirbunken får plass under sperrene inne i kantmarkøren, og ikke går over mategrensen som er indikert i form av et pilsymbol på venstre kantmarkør. Du kan justere venstre kantmarkør ved å holde nede låsesperren, og skyve markøren mot papirbunken. Pass på at kantmarkørens posisjon lar papiret gli fritt opp og ned.



Når papiret er lagt inn, følger du fremgangsmåten nedenfor for å kontrollere skriverhodets posisjon.

For Windows-brukere

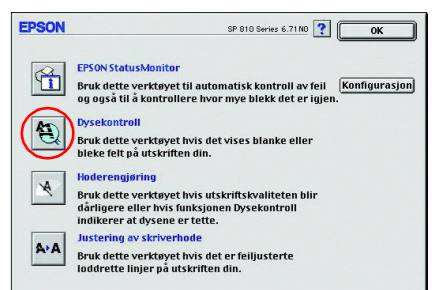
- Klikk **Start**-knappen, velg **Innstillinger**, og klikk deretter **Skrivere**.
- Merk ikonet for skriveren, og klikk deretter **Egenskaper** på Fil-menyen. Velg kategorien **Verktøy**.
- Klikk **Dysekontroll**, og følg instruksjonene på skjermen.
- Når du er ferdig, klikker du **OK** for å lukke dialogboksen for skriverens egenskaper.



Skriveren er nå klar til bruk.

For Macintosh-brukere

- Velg **Utskriftsformat** på Fil-menyen i Finder.
- Klikk verktøymenyen.
- Klikk **Dysekontroll** og følg instruksjonene på skjermen.
- Når du er ferdig, klikker du **OK** for å lukke verktøydialgboksen. Klikk deretter **OK** for å lukke dialogboksen Utskriftsformat.



Skriveren er nå klar til bruk.


Med enerett. Ingen del av denne håndboken kan reproduseres, lagres i et gjennfinningssystem, eller overføres i noen form eller på noen måte, elektronisk, mekanisk, ved fotokopiering, innspilling eller på annen måte, uten skriftlig forhåndstillatelse fra SEIKO EPSON CORPORATION. Informasjonen i denne håndboken er utarbeidet til bruk bare med denne EPSON-skriveren. EPSON er ikke ansvarlig for bruk av denne informasjonen i forhold til andre skrivere. Verken SEIKO EPSON CORPORATION eller selskapets samarbeidspartnere skal være ansvarlige overfor kjøperen av dette produktet eller en tredjepart for skader, tap, kostnader eller utgifter som påføres kjøperen eller tredjeparten som et resultat av: Ulykke eller misbruk av dette produktet, eller uautorisert endring, reparasjon eller omarbeiding av dette produktet, eller (unntatt i USA) manglende overholdelse av SEIKO EPSON CORPORATIONs bruks- og vedlikeholdsinstruksjoner.

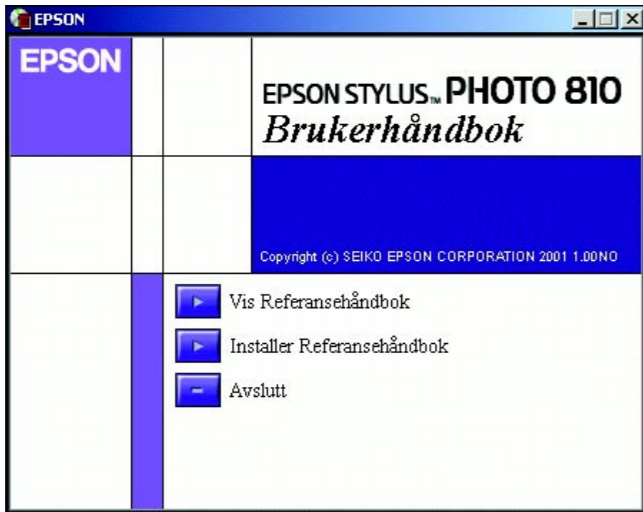
SEIKO EPSON CORPORATION skal ikke være ansvarlig for skader eller problemer som oppstår som følge av bruk av tilleggsutstyr eller forbruksartikler, unntatt det som er definert som originale EPSON-produkter eller godkjente EPSON-produkter av SEIKO EPSON CORPORATION. SEIKO EPSON CORPORATION skal ikke være ansvarlige for skader som følger av elektromagnetisk interferens som oppstår ved bruk av andre grensesnittkabler enn de som er definert som godkjente EPSON-produkter av SEIKO EPSON CORPORATION. EPSON er et registrert varemerke, og EPSON Stylus er et varemerke for SEIKO EPSON CORPORATION. Microsoft og Windows er registrerte varemerker for Microsoft Corporation.

Generell merknad: Andre produktnavn i denne håndboken er bare brukt til identifikasjonsformål, og kan være varemerker for sine respektive eierselskaper. EPSON fraskriver seg alle rettigheter til disse merkene.

Bruke den elektroniske Referansehåndboken

Følg denne fremgangsmåten for å få tilgang til den elektroniske *Referansehåndboken*.

1. Sett skriverprogramvare-CDen i CD-ROM-stasjonen.
2. I Windows velger du **Brukerhåndbok** i dialogboksen Installeringsprogram, og klikker . For Macintosh dobbeltklikker du **Brukerhåndbok**.



3. Hvis du vil vise håndboken fra CDen, velger du **Vis Referansehåndbok**. Hvis du vil installere håndboken, velger du **Installer Referansehåndbok**, og følger instruksjonene på skjermen. Når installasjonen er fullført, vises et ikon for **Håndbok for ESP810** (Windows) eller et ikon for **Vis referansehåndbok** (Macintosh) i EPSON-mappen. Dobbeltklikk ikonet for å åpne håndboken.

Elektronisk problemløsning

For Windows-brukere

EPSONs nettsted for kundestøtte gir deg tips som kan bidra til å løse eventuelle problemer som oppstår ved bruk av skriveren. Du får tilgang til kundestøtte på følgende måter:

- Klikk **Start**, gå til **Programmer** og så **Epson** og klikk deretter **ESP810 nettsted for kundestøtte**.
- Fra Status Monitor 3
Klikk **Kundestøtte** i dialogboksen for Status Monitor 3.
- Fra skriverprogramvaren
Klikk **Kundestøtte** på hovedmenyen i skriverprogramvaren.

Hvis du vil ha mer informasjon om kundestøttetilbudet i ditt nærrområde, se den elektroniske *Referansehåndboken*.

For Macintosh-brukere

EPSONs Web-område for kundestøtte gir deg hjelp med problemer som ikke kan løses ved bruk av feilsøkinginformasjonen i skriverdokumentasjonen. Du aktiverer kundestøtte ved å sette inn CDen i CD-ROM-stasjonen og dobbeltklikke ikonet for **Web-området for kundestøtte** i mappen **Installer programvare**.

Hvis du vil ha mer informasjon om kundestøttetilbudet i ditt nærrområde, se den elektroniske *Referansehåndboken*.



Aktivere skriverprogramvaren

Skriverprogramvaren omfatter en skriverdriver og ulike verktøy. Ved hjelp av skriverdriveren kan du velge blant en rekke innstillinger for å få best mulig resultater med skriveren. Skriververktøyene brukes til å kontrollere skriveren, og holde den i god stand. Du aktiverer skriverprogramvaren som beskrevet i denne delen.

For Windows-brukere

Du kan aktivere skriverprogramvaren på tre måter.

Fra Windows-programmer

1. Klikk **Skriv ut** på **Fil**-menyen i programmet. Dialogboksen Skriv ut åpnes.
2. Velg skriveren, og klikk deretter **Egenskaper**, **Skriver**, **Installasjon** eller **Alternativer** for å aktivere skriverprogramvaren. (Avhengig av hvilket program du bruker, må du klikke en kombinasjon av disse knappene.)

Obs!

Når du aktiverer skriverprogramvaren fra et Windows-program, gjelder innstillingene du angir, bare dette ene programmet.

Fra Start-menyen



1. Klikk **Start**, gå til **Innstillinger** og klikk deretter **Skrivere**.
2. Merk skriveren, og klikk deretter **Egenskaper** på **Fil**-menyen. Hvis du bruker Windows 2000, merker du skriveren og klikker deretter **Utskriftsinnstillinger** på **Fil**-menyen. Hvis du bruker Windows NT 4.0, merker du skriveren og klikker deretter **Dokumentstandarder** på **Fil**-menyen.

Fra oppgavelinjen (For Windows Me, 98, 95 og 2000)

1. Høyreklikk skriverikonet på oppgavelinjen.
2. Velg **Skriverinnstillinger**.

For Macintosh-brukere

Du kan aktivere de ulike dialogboksene for skriverprogramvare som beskrevet nedenfor.


Dialogboks	Aktiveres slik
Skriv ut	Klikk Skriv ut på Fil -menyen i programmet, eller klikk Valg i dialogboksen Utskriftsformat.
Utskriftsformat	Klikk Utskriftsformat på Fil -menyen i programmet.
Oppsett	Klikk ikonknappen  Oppsett i dialogboksen Skriv ut.
Verktøy	Klikk ikonknappen  Verktøy i dialogboksen Skriv ut eller Utskriftsformat.

Bytte blekkpatroner

Du kan bytte en blekkpatron ved hjelp av verktøyet Status Monitor som er installert på maskinen, eller ved å bruke kontrollpanelet på skriveren. Hvis du vil bytte en blekkpatron, eller kontrollere blekknivåer ved hjelp av verktøyet Status Monitor, se Bruke Status Monitor i den elektroniske *Referansehåndboken*. Hvis du vil bytte en blekkpatron via kontrollpanelet på skriveren, følger du fremgangsmåten i denne delen.


Obs!

- Du kan ikke fortsette å skrive ut når én blekkpatron går tom, selv om den andre patronen fremdeles inneholder blekk. Før du skriver ut, må du bytte den tomme patronen.*
- I tillegg til blekket som brukes ved utskrift av dokumenter, forbrukes også blekk ved rengjøring av skriverhodet, under selvrensingszyklusen som iverksettes når skriveren slås på, og under blekkfylling når blekkpatronen monteres i skriveren.*

1. Kontroller at skriveren er slått på, og at utskrift ikke pågår. Åpne deretter skriverdekslet.
2. Trykk  knappen for bytting av blekkpatroner. Skriverhodet flytter seg til posisjonen for bytte av blekkpatron.



Forholdsregel:

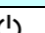
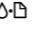


Du må ikke bevege skriverhodet med hendene, ettersom dette kan skade skriveren. Trykk alltid  knappen for bytting av blekkpatroner for å flytte det.

3. Installer ny blekkpatron (Svart: T026, Farge: T027) som forklart i *Montering* i avsnitt 3. Installer blekkpatroner.

Obs!

Fjern den brukte patronen på forsvarlig måte. Prøv ikke å åpne eller fylle den.

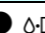
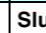
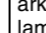

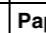
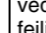
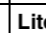
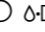
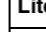

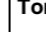
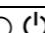
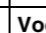
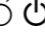

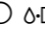
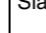
Panelbruk

Knapp	Funksjon
 strøm	Slår skriveren av og på. Tømmer skriverens minne hvis den trykkes to ganger mens strømmen er på.
 vedlikehold	Mater eller frigjør papir hvis du trykker på knappen, og slipper den innen tre sekunder. Fortsetter utskriften hvis du trykker og slipper knappen etter å ha etterfylt papir i skriveren. Utfører rengjøring av skriverhoder hvis den trykkes og holdes nede i tre sekunder når  feillyset er av. Flytter skriverhodet til posisjonen for bytte av blekkpatron og fyller blekk i skriveren når det er tomt for blekk.
 bytte av blekkpatron	Flytter skriverhodet til posisjonen for bytte av blekkpatron og fyller blekk i skriveren.

Se den elektroniske *Referansehåndboken* hvis du vil ha detaljert informasjon.

Feilindikatorer

Du kan identifisere mange vanlige problemer ved hjelp av lampene på kontrollpanelet på skriveren. Bruk nedenstående oversikt over lysmønstre på kontrollpanelet til å diagnostisere problemet, og følg deretter anbefalingene for korrigerende tiltak.

Lamper	Problem og løsning	
 	Slutt på papir	Skriveren er tom for papir. Kontroller EPSON Status Monitor 3* eller EPSON StatusMonitor*. Legg inn papir i arkmateren, og trykk deretter på vedlikeholdsknappen  . Utskriften fortsetter, og lampen slukner.
 	Papirstopp	Papiret har satt seg fast i skriveren. Kontroller EPSON Status Monitor 3* eller EPSON StatusMonitor*. Trykk på vedlikeholdsknappen  for å frigjøre papiret som har satt seg fast. Hvis feilindikasjonen ikke forsvinner, må du åpne skriverdekslet, og ta ut alt papiret inne i skriveren, inkludert eventuelle avrevne biter. Legg deretter papiret inn igjen i arkmateren, og trykk på vedlikeholdsknappen  for å fortsette utskriften.
 	Lite blekk	Patronen med svart eller farget blekk er nesten tom. Skaff en ny patron med svart eller farget blekk. Du finner ut hvilken blekkpatron som nesten er tom, ved å kontrollere blekknivået i EPSON Status Monitor 3* eller EPSON StatusMonitor*.
 	Tomt for blekk	Patronen med svart eller farget blekk er tom, eller ikke installert. Bytt ut patronen med svart eller farget blekk med en ny patron.
	Feil patron	Den installerte patronen med svart eller farget blekk kan ikke brukes av denne skriveren. Bruk riktig patron med svart eller farget blekk.
 	Vognfeil	Skriverhodevognen forhindres av papir som har satt seg fast, eller andre fremmedelementer, og kan ikke bevege seg tilbake til utgangsposisjonen. Slå av skriveren. Åpne skriverdekslet, og fjern eventuelt papir fra papirbanen for hånd. Slå deretter skriveren på igjen. Hvis feilindikasjonen ikke forsvinner, må du kontakte forhandleren.
 	Ukjent skriverfeil	En ukjent skriverfeil har oppstått.
 		Slå av skriveren, og kontakt forhandleren.

● = på, ○ = av, ○ = blinker

* EPSON Status Monitor 3 er for Windows, EPSON StatusMonitor er for Macintosh.

Skrive ut på spesialmedier

Du kan skrive ut på en rekke spesialmedier - inkludert 360 dpi Ink Jet Paper, Photo Quality Glossy Film, Photo Paper, Ink Jet Transparencies, Adhesive Synthetic Paper og indekshort - samt en rekke konvoluttstørrelser.

- Les instruksjonene i mediepakken først.



Forholdsregel:

Rengjøringsark som følger med EPSON-spesialmedier, må ikke brukes i denne skriveren. Rengjøringen som utføres ved hjelp av disse arkene, er ikke nødvendig for denne typen skriver, og arkene kan sette seg fast i skriveren.

- Legg inn mediene i arkmateren med utskriftssiden opp. Se instruksjonene som følger med mediene, hvis du er usikker på hvilken side som skal vende oppover. Matekapasiteten er avhengig av hvilken modell du bruker. Hvis du vil ha mer informasjon om bruk av spesialmedier, se Papirbehandling i den elektroniske *Referansehåndboken*.
- Pass på at papirbunken får plass under sperrene inne i kantmarkørene, og ikke går over mategrensen som er indikert i form av et pilsymbol på venstre kantmarkør.

Sikkerhetsinstruksjoner

Les alle instruksjonene i denne delen før du monterer og tar i bruk skriveren.

Velge et sted for skriveren

- Unngå steder som er utsatt for raske svingninger i temperatur og luftfuktighet. Hold skriveren unna direkte sollys, sterkt lys eller varmekilder.
- Unngå steder som er utsatt for støv, støt og vibrasjoner.
- La det være nok plass rundt skriveren til å oppnå tilstrekkelig ventilasjon.
- Plasser skriveren nær en stikkontakt der det er enkelt å trekke ut støpselet.
- Plasser skriveren på en jevn, stabil overflate som er større enn skriveren i alle retninger. Skriveren fungerer ikke tilfredsstillende hvis den står slik at den heller.

Velge en strømkilde

- Bruk bare den typen strømkilde som er angitt på skriveretiketten.
- Ikke bruk en skadet eller slitt strømkabel.
- Hvis du bruker en skjoteledning, må du kontrollere at den totale ampere-verdien for enhetene som er koblet til skjoteledningen, ikke overstiger ledningens ampere-verdi. Kontroller også at den totale ampere-verdien for alle enhetene som er koblet til stikkontakten, ikke overstiger stikkontaktens ampere-verdi.

Håndtere blekkpatroner

- Ikke åpne blekkpatronpakken før like før du skal installere patronene.
- Blekkpatronene må oppbevares utlignelig for barn. Pass på at barn ikke drikker fra eller på annen måte kommer i kontakt med patronene.
- Vær forsiktig når du behandler brukte blekkpatroner, ettersom det kan være noe blekk igjen rundt blekktilførselsporten. Hvis du får blekk på huden, må du vaske deg grundig med såpe og vann. Hvis du får blekk i øynene, må du umiddelbart skylle øynene med vann. Hvis du opplever ubehag eller synsforstyrrelser etter å ha skylt øynene grundig, må du kontakte lege umiddelbart.
- Du må ikke riste blekkpatronene. Dette kan føre til lekkasjer.
- Du må fjerne det gule forseglingsbåndet fra patronene før du installerer dem, ellers vil patronene bli ubrukelige.
- Du må ikke fjerne den blå delen av forseglingsbåndet fra toppen av patronene.
- Du må heller ikke fjerne forseglingsbåndet fra bunnen av patronene.
- Du må ikke røre eller fjerne den grønne IC-brikken på siden av patronen.
- IC-brikken på denne blekkpatronen inneholder en rekke opplysninger relatert til patronen, som for eksempel mengden av blekk som er igjen, slik at patronen fritt kan tas ut og settes inn igjen. Hver gang patronen settes inn, brukes imidlertid noe blekk, siden skriveren automatisk utfører en pålitelighetssjekk.

Bruke skriveren

- Du må ikke berøre innmaten i skriveren eller blekkpatronene med hendene under utskrift.
- Åpningene i skriverkabinettet må ikke blokkeres eller tildekkes.
- Ikke prøv å utføre service på skriveren selv.
- Koble fra skriveren, og overlatt service-arbeidet til kvalifisert personell i følgende situasjoner:
Strømkabelen eller støpselet er skadet, væske har kommet inn i skriveren, skriveren er mistet i gulvet eller kabinettet er skadet, skriveren fungerer ikke som normalt eller viser en betydelig ytelsesendring.
- Ikke før inn gjenstander gjennom åpningene i skriverkabinettet.
- Vær forsiktig så du ikke soler væske på skriveren