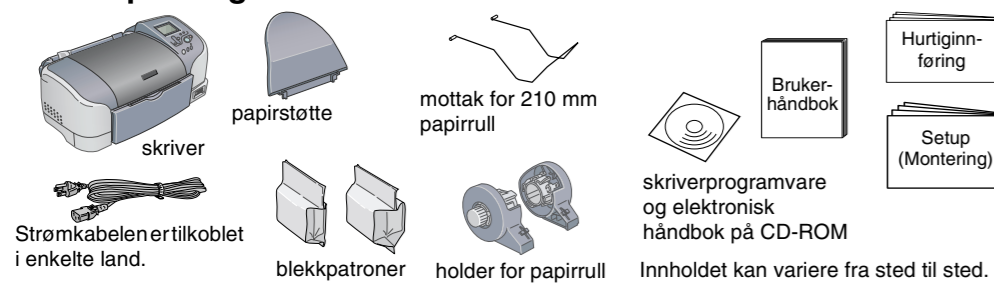


EPSON STYLUS™ PHOTO 925 Montering

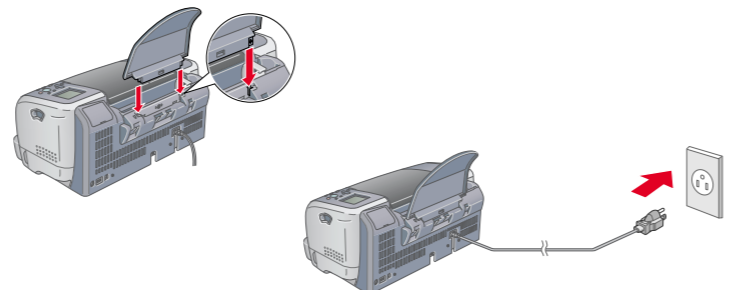
1 Utpakking

Utpakking av skriveren og festing av skriverdeler

1. Utpakking av skriveren



2. Koble til skriverdelene



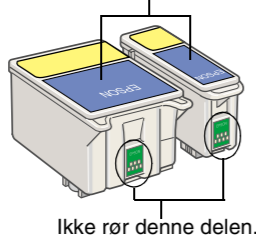
Forholdsregel: Hvis skriveren slår seg på når du kobler til strømkabelen, må du slå av skriveren ved å trykke ned strømknappen til lyset på skriveren sluker.

2 Montering

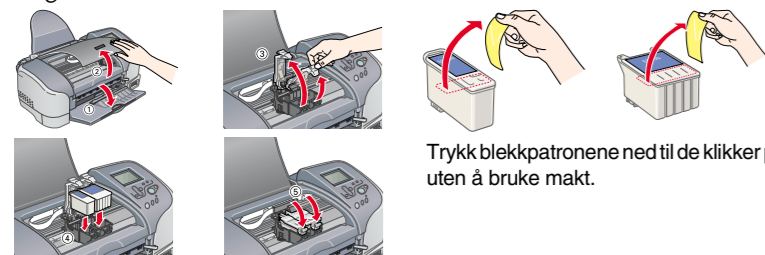
Installer blekkpatronene

- Stå på skriveren. Språkvalget vises i displayet.
- Trykk eller for å velge språket, og klikk deretter Select (Valg). Meldingen "See your printer's documentation to complete printer setup" (Se skriverens dokumentasjon for å fullføre monteringen av skriveren) vises.
- Fjern de nye blekkpatronene
- Sett inn blekkpatronene.

Du må ikke fjerne den blå delen av forseglingsbåndet fra toppen av patronen.



Obs! Installer alle blekkpatronene. Skriveren vil ikke fungere hvis ikke alle patronene er riktig installert.



- Trykk knappen Maintenance (vedlikehold). Skriveren begynner å fylle blekk. Det tar omtrent ett og et halvt minutt. Progresjonen vises i displayet under fylling. Under fyllingen av blekk, gir skriveren fra seg en rekke mekaniske lyder. Dette er normalt.

Forholdsregel:

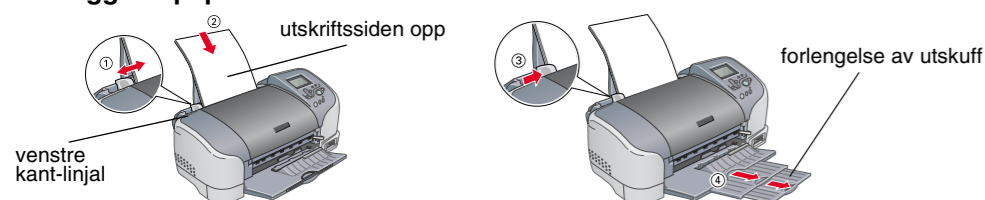
- Du må ikke bryte strømløsløsningen under blekkfyllingsprosessen.
- Ikke legg inn papir før blekkfyllingen er ferdig.

- Etter at blekkfyllingen er ferdig, vises meldingen "Printer setup is complete. Press 1 to finish." (Skrivermonteringen er ferdig. Trykk 1 for å avslutte) i displayet. Trykk Custom 1 (Tilpass 1).

Obs! Blekkpatronene som kommer med skriveren, brukes delvis under den første installeringen. For å kunne produsere utskrifter med høy kvalitet, vil skriverhodet i skriveren fylles helt med blekk. Denne engangshendelsen forbruker mye blekk og senere blekkpatronsett vil vare normalt lenge.

3 Kontroll av skriveren

Legg inn papir



Kontrollere skriverhodedyesen

- Trykk knappen Maintenance (vedlikehold).
- Velg Nozzle Check (Dysekontroll).
- Trykk Custom 1 (Tilpass 1).

Godt eksempel



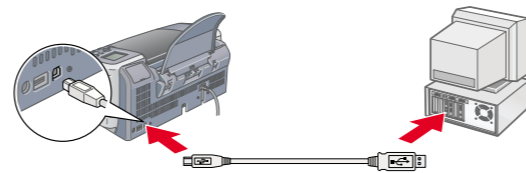
Hvis dysekontrollarket skrives ut bra, trykker du Custom 1 (Tilpass 1) for å avslutte. Hvis dysekontrollarket ikke skrives ut som det skal, trykker du Custom 2 (Tilpass 2) for å rengjøre skriverhodet og trykker deretter Custom 1 (Tilpass 1) for å kontrollere skriverhodedyesen på nytt.

Skriveren er nå montert og klar til utskrift direkte fra et minnekort. Se Brukehåndboken og Hurtiginnføringen for instruksjoner. Hvis du vil bruke skriveren med en datamaskin, ser du neste avsnitt.

4 Installer skriverprogramvaren

1. Koble til skriveren med en USB-kabel

Kontroller at skriveren er av.

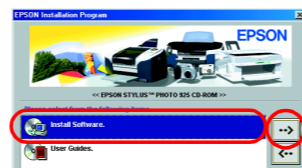


2. Installer skriverprogramvaren

Obs! Hvis du vil installere programvare for bildeutskrift, ser du Photo Print Software Setup (Oppsett av programvaren for bildeutskrift) i den elektroniske Reference Guide (Referansehåndboken).

For Windows

- Kontroller at skriveren er av.
- Sett skriverprogramvare-CDen i CD-ROM-stasjonen. Hvis dialogboksen Installeringsprogram ikke vises, må du dobbeltklikke **SETUP.EXE** på CD-ROMen.
- Velg **Install Software** (Installer programvare) og klikk .
- Følg instruksjonene på skjermen.

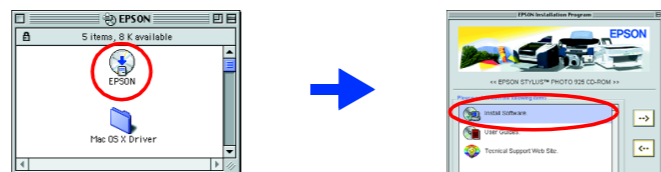


For Macintosh

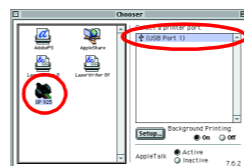
Forholdsregel: Avslutt alle antivirusprogrammer før du installerer skriverprogramvaren.

For Macintosh 8.5.1/8.6/9.X-brukere

- Sett skriverprogramvare-CDen i CD-ROM-stasjonen.
- Dobbelklikk **EPSON**-symbolet, velg **Install Software** (Installer programvare) og klikk deretter .



- Følg instruksjonene på skjermen for å installere skriverprogramvaren.
- Etter at du har installert programvaren, velger du **Velger** fra Apple-menyen og deretter symbolet for skriveren og porten som skriveren er koblet til.



For brukere av Mac OS X

- Sett skriverprogramvare-CDen i CD-ROM-stasjonen.
- Dobbelklikk mappen **Mac OS X Driver** og dobbeltklikk deretter symbolet **SP925.pkg** som ligger i mappen. Hvis autorisasjonsvinduet åpnes, klikker du nøkkelsymbolet, angir administrators navn og passord, klikker **OK** og deretter **Fortsett**.
- Følg instruksjonene på skjermen for å installere skriverprogramvaren.
- Etter at du har installert programvaren, må du følge instruksjonene nedenfor for å velge skriveren: Dobbelklikk **Macintosh HD**. (som standardinnstilling) → Dobbelklikk **Program-mappen**. → Dobbelklikk **Utilities-mappen**. → Dobbelklikk symbolet **Print Center**. → Klikk **Legg til** → Velg **EPSON USB**. → Velg skriveren. → Klikk **Legg til**
- Dobbelklikk mappen **Mac OS X Driver** på CDen og dobbeltklikk deretter symbolet **EPSONUSBStorageInstall.pkg** i mappen. Følg til slutt instruksjonene på skjermen for å installere driveren for ekstern lagring.

Advarsler må følges nøye for å unngå fysiske skader.

Forholdsregler må overholdes for å unngå skader på utstyret.

Merknader inneholder viktig informasjon og nyttige tips om bruk av skriveren.

5 Få tilgang til den elektroniske Reference Guide (Referansehåndboken)

Se Printing Basics (Grunnleggende kunnskaper om utskrift) i den elektroniske Reference Guide (Referansehåndboken) for detaljerte instruksjoner når du skriver ut for første gang. Den elektroniske Reference Guide (Referansehåndboken) inneholder også informasjon om følgende:

- Forskjellige utskriftsalternativer
- Produktinformasjon
- Fremgangsmåte
- Sikkerhetsinstruksjoner
- Problemløser

Se denne for flere detaljer.

Følg denne fremgangsmåten for å få tilgang til den elektroniske Reference Guide (Referansehåndboken).

- Sett skriverprogramvare-CDen i CD-ROM-stasjonen.

Problemløser

Problemløsning på Weben

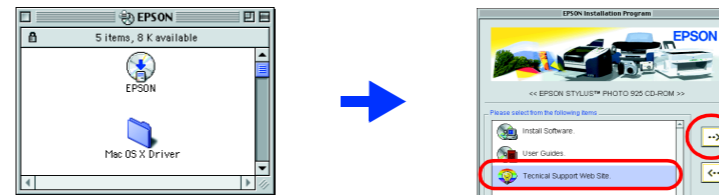
EPSONs Technical Support Web Site (Web-område for kundestøtte) inneholder tips som kan hjelpe deg med å løse problemer. Få tilgang til kundestøtte på en av følgende måter:

For Windows-brukere

- Du kan få tilgang ved å klikke **Technical Support** (Kundestøtte) i dialogboksen Status Monitor 3 eller i Main-menyen (Hoved-menyen) i skriverens programvare. Hvis du vil ha mer informasjon om kundestøtte tilbudet i ditt nærområde, se den elektroniske Reference Guide (Referansehåndboken).

For Macintosh 8.5.1/8.6/9.x-brukere

- Sett inn CDen i CD-ROM-stasjonen.
- Dobbelklikk **EPSON**-symbolet.
- Velg **Technical Support Web Site (Web-område for kundestøtte)** og klikk .



Hvis du vil ha mer informasjon om kundestøtte tilbudet i ditt nærområde, se den elektroniske Reference Guide (Referansehåndboken).

Sikkerhetsinstruksjoner

Les alle instruksjonene i denne delen før du monterer og tar i bruk skriveren.

Velg et sted for skriveren

- Unngå steder som er utsatt for raske svingninger i temperatur og luftfuktighet. Hold skriveren unna direkte sollys, sterkt lys eller varmekilder.
- Unngå steder som er utsatt for støv, støt og vibrasjoner.
- La det være nok plass rundt skriveren til å oppnå tilstrekkelig ventilasjon.
- Plasser skriveren på en jevn, stabil overflate som er større enn skriveren i alle retninger. Hvis du plasserer skriveren ved en vegg, må du la det være 10 cm mellom skriverens bakside og veggen. Skriveren fungerer ikke tilfredsstillende hvis den står slik at den heller.
- Når du lagrer eller transporterer skriveren, må den ikke stilles slik at den heller, på høykant eller opp-ned. Det kan medføre blekklekkasje fra patronen.

Velge en strømkilde

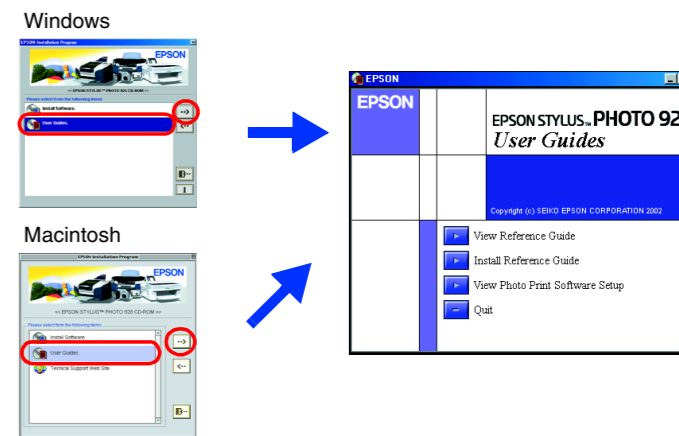
- Bruk bare den typen strømkilde som er angitt på skriveretiketten.
- Kontroller at AC-nettkabelen tilfredsstiller relevante, lokale sikkerhetsstandarder.
- Ikke bruk en skadet eller slitt strømkabel.
- Hvis du bruker en skjulteledning, må du kontrollere at den totale ampere-verdien for enhetene som er koblet til skjulteledningen, ikke overstiger ledningens ampere-verdi. Kontroller også at den totale ampere-verdien for alle enhetene som er koblet til stikkontakten, ikke overstiger stikkontaktens ampere-verdi.

Håndtere blekkpatroner

- Ikke åpne blekkpatronpakkene før like før du skal installere patronene.
- Du må ikke riste de brukte blekkpatronene. Dette kan føre til lekkasjer.
- Blekkpatronene må oppbevares utilgjengelig for barn. Pass på at barn ikke drikker fra eller på annen måte kommer i kontakt med patronene.
- Vær forsiktig når du behandler brukte blekkpatroner, ettersom det kan være noe blekk igjen rundt blekktilførselsporten. Hvis du får blekk på huden, må du vaske deg grundig med såpe og vann. Hvis du får blekk i øynene, må du umiddelbart skylle dem med vann. Hvis du opplever ubehag eller synsforstyrrelser etter å ha skylt øynene grundig, må du kontakte lege umiddelbart.
- Du må ikke røre eller fjerne den grønne IC-brikken som finnes på siden av patronen.
- Du må ikke fjerne eller rive i etiketten på patronen. Dette kan føre til lekkasje.
- Lagre blekkpatronene slik at bunnen på pakningen ligger ned.

- Windows velger du **User Guides (Elektronisk håndbok)** i dialogboksen og klikker . For Macintosh dobbeltklikker du **EPSON**-symbolet, velger **User Guides (Elektronisk håndbok)** og klikker deretter .

For Mac OS X vises ikke dialogboksen når CD-ROMen med skriverprogramvaren settes inn. Hvis du vil ha tilgang til den elektroniske Reference Guide (Referansehåndboken), må du dobbeltklikke **English \ User Guides \ REF_G \ INDEX.HTM** i EPSON-mappen.



For brukere av Mac OS X

Du får tilgang til området på: <http://support.epson.net/StylusPhoto925>

Feilindikatorer

Du kan identifisere mange vanlige problemer ved hjelp av ikonene i displayet på skriveren. Du kan også identifisere feil ved hjelp av displayet når vedlikeholdslampen lyser eller blinker.

Lamper	Problem og løsning	
og blinker	Lite svart blekk	Den svarte blekkpatronen er nesten tom. Skaff en ny svart blekkpatron.
blinker	Tomt for svart blekk	Den svarte blekkpatronen er tom eller er ikke installert. Skift ut den svarte blekkpatronen med en ny blekkpatron.
og blinker	Lite fargeblekk	Blekkpatronen med farget blekk er nesten tom. Skaff en ny blekkpatron med farget blekk.
blinker	Tomt for fargeblekk	Blekkpatronen med farget blekk er tom eller er ikke installert. Skift ut fargeblekkpatronen med en ny blekkpatron.

Bruke skriveren

- Du må ikke berøre innmaten i skriveren eller blekkpatronene med hendene under utskrift.
- Åpningene i skriverkabinettet må ikke blokkeres eller tildekkes.
- Ikke prøv å utføre service på skriveren selv.
- Koble fra skriveren, og overlatt service-arbeidet til kvalifisert personell i følgende situasjoner: Strømkabelen eller støpslet er skadet, væske har kommet inn i skriveren, skriveren er mistet i gulvet eller kabinettet er skadet, skriveren fungerer ikke som normalt eller viser en betydelig ytellesendring.
- Ikke før inn gjenstander gjennom åpningene i skriverkabinettet.
- Vær forsiktig så du ikke støler væske på skriveren.
- La blekkpatronene være i skriveren. Hvis du fjerner blekkpatronene, kan du tørke ut skriverhodet, noe som kan forhindre utskrift.

Når du bruker den automatisk papirrullkutteren

- Kutteren må oppbevares utilgjengelig for barn.
- Ikke rør delen som frigjør papiret eller kuttebladet.
- Ikke plasser kutteren på en ustabil overflate (som for eksempel et ustabil bord eller en hellende overflate).
- Kutteren må ikke tas fra hverandre eller endres.

Med enerett. Ingen del av denne håndboken kan reproduseres, lagres i et gjenfinningssystem eller overføres i noen form eller på noen måte, uten skriftlig forhåndstillatelse fra SEIKO EPSON CORPORATION. Informasjonen i denne håndboken er utarbeidet til bruk bare med denne EPSON-skriveren. EPSON er ikke ansvarlig for bruk av denne informasjonen i forhold til andre skrivere. Verken SEIKO EPSON CORPORATION eller selskapets samarbetspartnere skal være ansvarlige overfor kjøperen av dette produktet eller en tredjepart for skader, tap, kostnader eller utgifter som påføres kjøperen eller tredjeparten som et resultat av: Ulykke, feil bruk eller misbruk av dette produktet, eller uautorisert endring, reparasjon eller omarbeiding av dette produktet, eller (unntatt i USA) manglende overholdelse av SEIKO EPSON CORPORATIONs bruks- og vedlikeholdsinstruksjoner.

SEIKO EPSON CORPORATION skal ikke være ansvarlig for skader eller problemer som oppstår som følge av bruk av tilleggsutstyr eller forbruksartikler, unntatt det som er definert som originale EPSON-produkter eller godkjente EPSON-produkter av SEIKO EPSON CORPORATION. SEIKO EPSON CORPORATION skal ikke være ansvarlig for skader som følger av elektromagnetisk interferens som oppstår ved bruk av andre grensesnittkabler enn de som er definert som godkjente EPSON-produkter av SEIKO EPSON CORPORATION. EPSON er et registrert varemerke, og EPSON Stylus er et varemerke for SEIKO EPSON CORPORATION. Microsoft og Windows er registrerte varemerker for Microsoft Corporation.

Apple og Macintosh er registrerte varemerker for Apple Computer, Inc.

Generell merknad: Andre produktnavn i denne håndboken er bare brukt til identifikasjonformål, og kan være varemerker for sine respektive eierselskaper. EPSON fraskriver seg alle rettigheter til disse merkene.