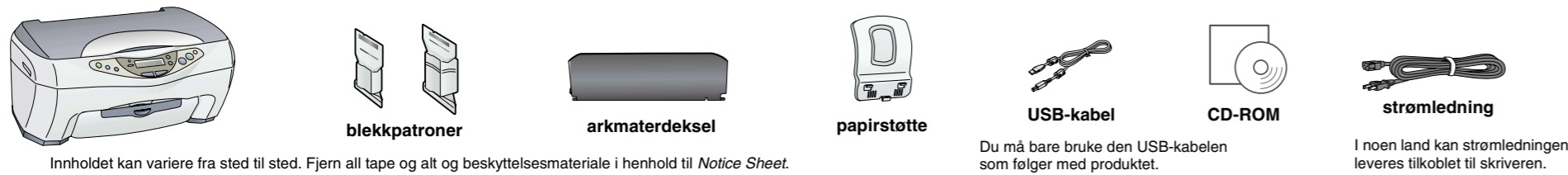
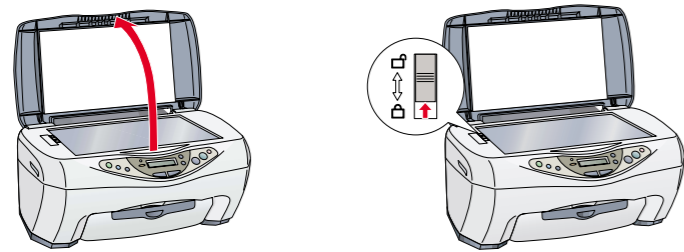


1 Pakke ut

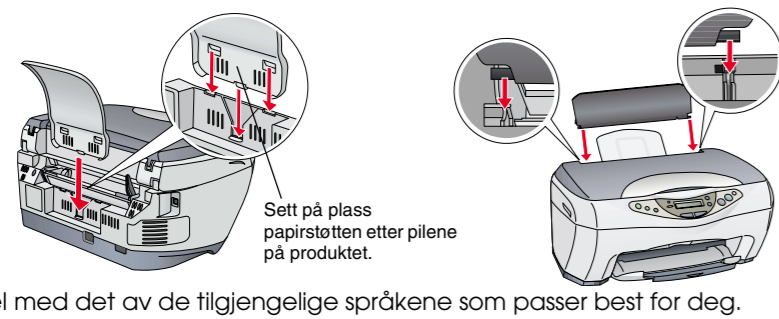


2 Installere Stylus CX

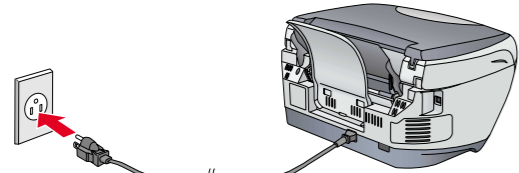
1. Låse opp



2. Koble til delene

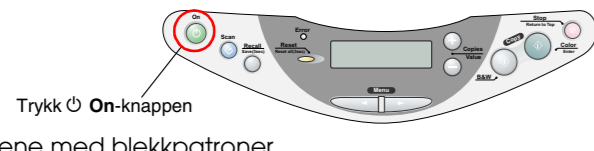


3. Plugge inn strømledningen

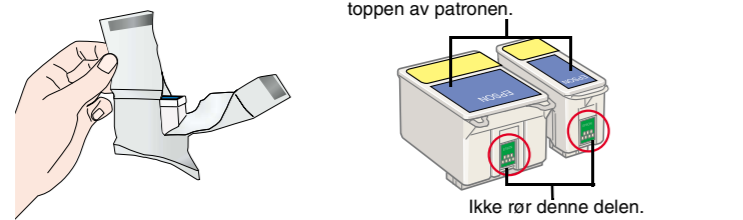


4. Installere blekkpatronene

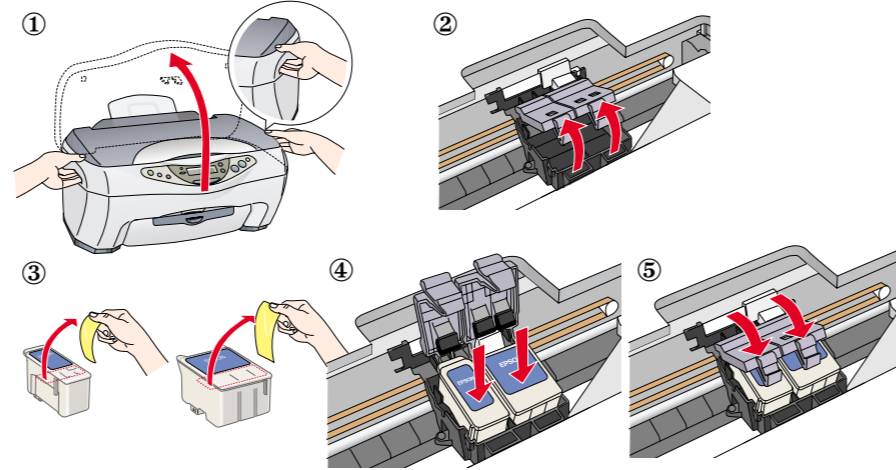
- Slå på produktet ved å trykke **On**-knappen (På).



- Åpne pakkene med blekkpatroner.

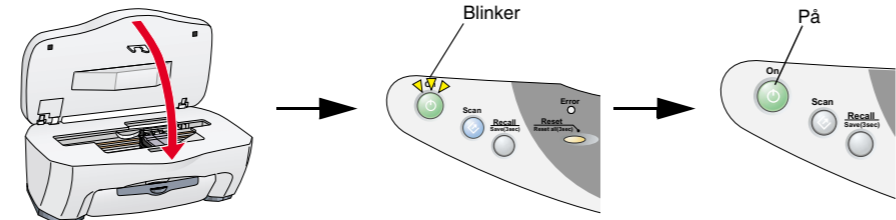


- Installer blekkpatronene som vist under.



Merk:
Du må installere begge blekkpatronene. Produktet vil ikke virke hvis ikke begge patronene er riktig installert.

- Lukk skannerenheten.



Blekkfyllingen starter. Dette tar omtrent **halvannet minutt**. Under ladingen vil du høre ulike mekaniske lyder fra produktet. Dette er normalt. Når **On**-lampen (På) slutter å blinke, er blekkfyllingen fullført.

- Forsiktig:**
- Du må ikke slå av strømmen under blekkfyllingsprosessen.
 - Du må ikke legge i papir før blekkfyllingen er fullført.

Merk:
Blekkpatronene som følger med produktet, brukes delvis under den første konfigurasjonen til å lade skrivehodet helt opp. Denne engangsprosessen bruker mye blekk, men de neste blekkpatronene vil ha full levetid.

5. Velge språk

Du kan velge hvilket språk som skal brukes på LCD-panelet. Du finner mer informasjon i kapittel 1 i kopihåndboken.

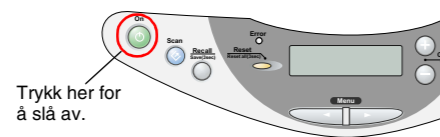
Produktet er nå klar til kopiering. Se "Bruke kopifunksjonen". Hvis du vil skrive ut data eller skanne bilder, konfigurerer du datamaskinen som beskrevet under.

3 Konfigurere datamaskinen

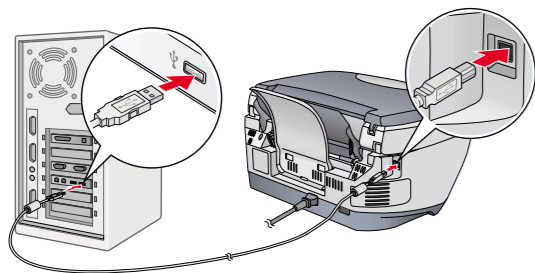
1. Koble til

- Slå av Stylus CX.

Merk:
Ikke slå på produktet før du får melding om det.



- Koble til USB-kabelen.



Merk:
Hvis veiviseren "Legg til ny maskinvare" åpnes, klikker du **Avbryt** og kobler USB-kabelen fra produktet. Gå deretter tilbake til trinn 1, Koble til.

2. Installere programvaren

- Advarsel for Macintosh-brukere:**
Slå av alle antivirusprogrammer før du installerer programvaren.

Mac OS X-brukere må se "Installere programvaren for Mac OS X".

- Kontroller at produktet er slått av.
- Sett inn programvare-CD-en i CD-ROM-stasjonen.
For brukere av Mac OS 8.6 til 9.x:
Dobbelklikk **EPSON**-ikonet i EPSON-mappen.
- Dialogboksen EPSON Installation Program vises. Velg **Install Software** og klikk **→**.
- Følg anvisningene på skjermen.
- For brukere av Mac OS 8.6 til 9.x
Når du har installert programvaren, klikker du **Velger** på Apple-menyen, og velger deretter ikonet for produktet og porten som produktet er tilkoblet.

Merknad for Windows-brukere:
Du må kanskje starte datamaskinen på nytt under programvareinstalleringen. Hvis det vises en melding om at du må starte på nytt, tar du ut programvare-CD-en og klikker **Start på nytt**. Når du har startet på nytt, kontrollerer du at produktet er slått av og installerer deretter programvaren på nytt.

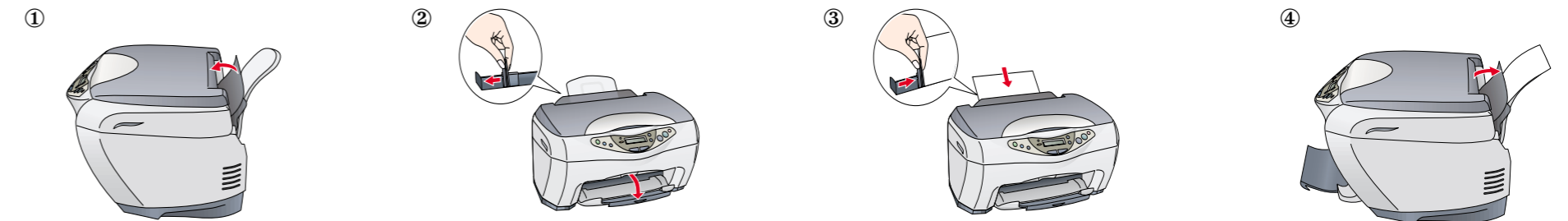
Produktet er nå klar til utskrift og skanning. Referansehandboken inneholder detaljert informasjon om utskrift og skanning. Hvis du vil vise referansehandboken, ser "Vise referansehandboken".

For brukere av Mac OS 8.6 til 9.x

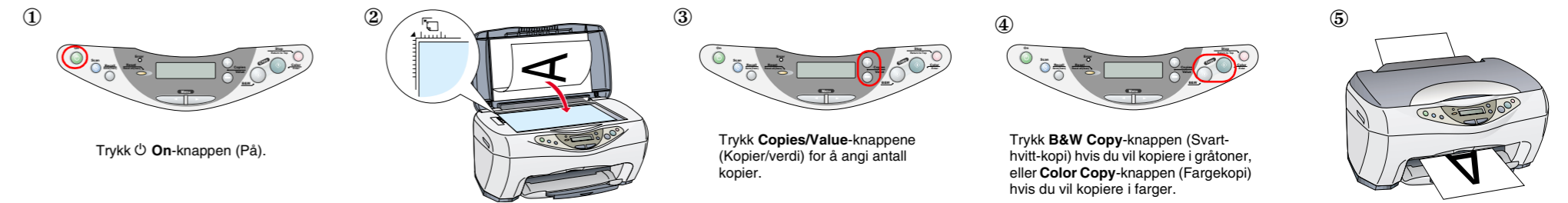


Bruke kopifunksjonen

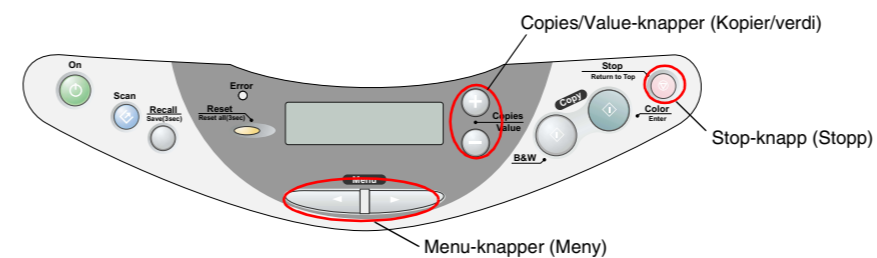
1. Klargjøring



2. Ta en kopi



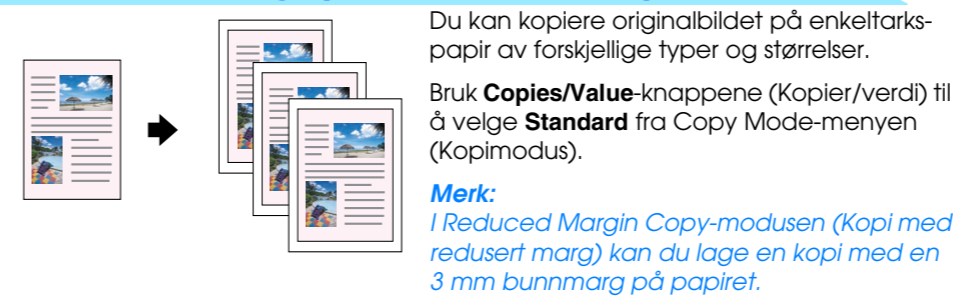
Velge forskjellige kopimodier og andre alternativer



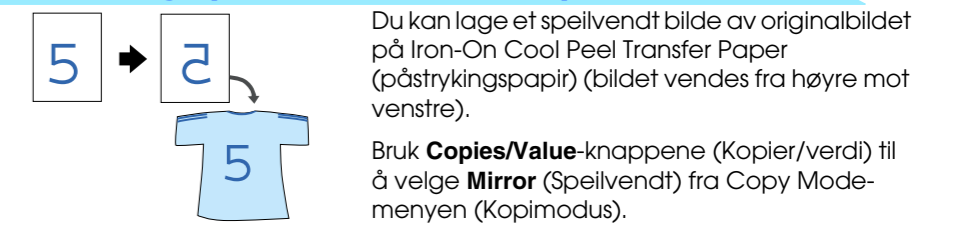
Dette produktet gir deg flere valgmuligheter for kopiering. Du kan velge blant ulike formater og bruke mange forskjellige typer papir.

- Trykk en av **Menu**-knappene (Meny) til **Copy Mode** (Kopimodus) vises på LCD-panelet.
- Trykk en av **Copies/Value**-knappene (Kopier/verdi) til ønsket kopimodus vises.
- Bruk **Menu**-knappene (Meny) og **Copies/Value**-knappene (Kopier/verdi) til å angi andre kopieringsstillinger.
- Trykk **Stop**-knappen (Stopp). Innstillingene du har gjort, vises på LCD-panelet. Informasjon om de tilgjengelige menyelementene i hver kopimodus, finner du i kopihåndboken.

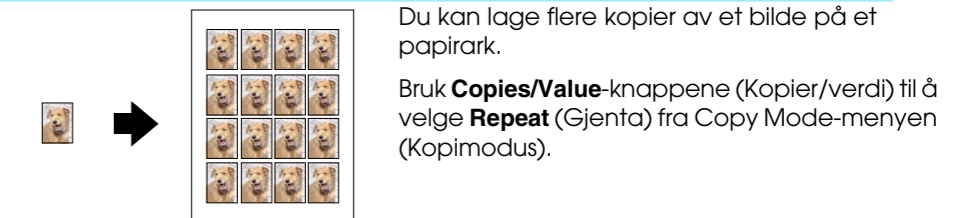
Standard Copy (Standardkopi)



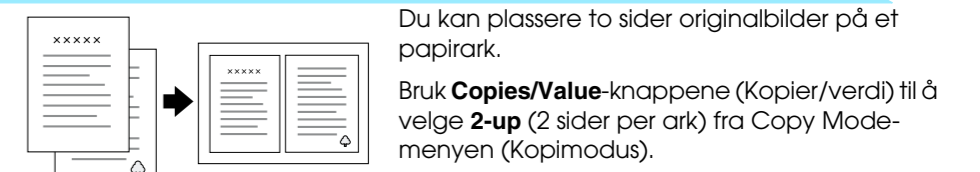
Mirror Copy (Speilvendt kopi)



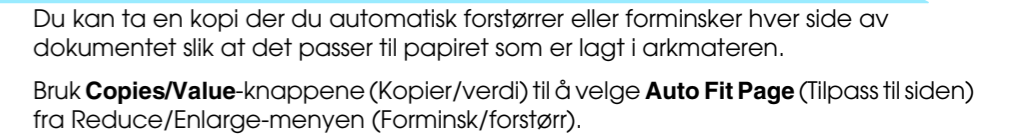
Repeat Copy (Gjentatt kopi)



2-up Copy (2 sider per ark)



Auto Fit Page (Tilpass til siden)



Vise referansehandboken

Hvis du vil lære mer om dette produktet, kan du se den elektroniske referansehandboken.

For Windows-brukere

- Sett inn programvare-CD-en i CD-ROM-stasjonen. Dialogboksen Installer vises. Hvis dialogboksen ikke åpnes, dobbeltklikker du **SETUP.EXE** på CD-ROM-en.
- Velg **User Guides** og klikk **→**.

For brukere av Mac OS 8.6 til 9.x

- Sett inn programvare-CD-en i CD-ROM-stasjonen.
- Dobbelklikk **EPSON**-ikonet i EPSON-mappen, velg **User Guides** og klikk **→**.

For brukere av Mac OS X

- Sett inn programvare-CD-en i CD-ROM-stasjonen.
- Dobbelklikk **Manual**-mappen i EPSON-mappen og dobbeltklikk deretter **REF_G**-mappen i mappen for ønsket språk. Dobbelklikk så **INDEX.HTM**.

Installere programvaren for Mac OS X

- Kontroller at produktet er slått av, og sett inn programvare-CD-en i CD-ROM-stasjonen.
- Dobbelklikk mappen **Mac OS X Driver**. → Dobbelklikk **EPSON TWAIN**-mappen. → Dobbelklikk mappen for ønsket språk. → Dobbelklikk **EPSON TWAIN**-mappen. → Dobbelklikk ikonet for **EPSON TWAIN 5 Installer**. Installer EPSON TWAIN ved å følge anvisningene på skjermen. Hvis autorisasjonsvinduet åpnes, klikker du nøkkelikonet, skriver inn navn og passord for administrator, klikker **OK** og klikker deretter **Fortsett**.
- Når du har installert EPSON TWAIN, dobbeltklikker du mappen **EPSON Scan to File** i mappen for ønsket språk og dobbeltklikker deretter ikonet **EPSON Scan to File Installer** for å installere EPSON Scan to File.
- Når du har installert EPSON Scan to File, dobbeltklikker du mappen **Printer Driver** i mappen **Mac OS X Driver**, og dobbeltklikker deretter **CX3200.pkg** i mappen for ønsket språk for å installere skriverprogramvaren.
- Når du har installert programvaren, velger du produktet ved å følge instruksjonene nedenfor:
Dobbelklikk Macintosh HD. → Dobbelklikk Program-mappen. → Dobbelklikk Verktøy-mappen. → Dobbelklikk Utskriftssenter-ikonet. → Klikk Legg til skriver. → Velg EPSON USB. → Velg dette produktet. → Klikk Legg til.