

EPSON *Perfection* 610

Fargeskanner

Alle rettigheter er reservert. Ingen del av denne publikasjonen kan reproduseres, lagres i et gjenfinningssystem, eller overføres i en hvilken som helst form på en hvilken som helst måte, det være seg elektronisk, mekanisk, ved fotokopiering, opptak eller på hvilken som helst annen måte, uten på forhånd å ha innhentet skriftlig tillatelse fra SEIKO EPSON CORPORATION. Ingen ansvarsforpliktelse påtas med hensyn til bruken av informasjonen i denne publikasjonen. Ei heller påtas ansvar for skade som oppstår ved bruk av informasjonen heri.

Verken SEIKO EPSON CORPORATION eller deres tilknyttede selskaper skal være ansvarlig overfor kjøper av dette produktet eller tredje person, for skade, tap eller utgifter som pådras av kjøper eller tredje person som et resultat av uhell, feilbruk eller misbruk av dette produktet eller uautoriserte modifikasjoner, reparasjoner eller endringer på dette produktet.

SEIKO EPSON CORPORATION og deres tilknyttede selskaper skal ikke være ansvarlige for skade eller problemer som oppstår fra bruk av noen som helst andre produkter eller tilleggsutstyr enn de som er angitt som Original EPSON Products eller EPSON Approved Products av SEIKO EPSON CORPORATION.

EPSON er et registrert varemerke tilhørende SEIKO EPSON CORPORATION.
IBM og PS/2 er registrerte varemerker tilhørende International Business Machines Corporation.

Macintosh er et registrert varemerke tilhørende Apple Computer Inc.

Microsoft og Windows er registrerte varemerker tilhørende Microsoft Corporation i USA og andre land.

Presto! er et registrert varemerke tilhørende NewSoft Technology Corporation.

Generell merknad: Andre produktnavn som forekommer heri er brukt kun som identifikasjonsformål og kan være registrerte varemerker tilhørende sine respektive selskaper.

Copyright 1999 av SEIKO EPSON CORPORATION, Nagano, Japan

 Trykket på resirkulerbart papir.

Brukermanual

Konformitetserklæring

Produsent: SEIKO EPSON CORPORATION
Adresse: 3-5, Owa 3-chome, Suwa-shi,
Nagano-ken 392-8502 Japan
Representant: EPSON EUROPA B.V.
Adresse: Prof. J. H. Bavincklaan 5 1183
AT Amstelveen
Holland

Erklærer at produktet:

Produktnavn: Image Scanner
Modell: G750A

Oppfyller følgende direktiver og normer:

Direktiv 89/336/EEC:

EN 55022 Class B
EN 61000-3-2
EN 61000-3-3
EN 50082-1
IEC 801-2
IEC 801-3
IEC 801-4

Direktiv 73/23/EEC:

EN 60950

Juli, 1999

H. Horiuchi
President of EPSON EUROPE B.V.

Innhold

Sikkerhetsinstruksjoner

Viktige sikkerhetsinstruksjoner	1
Advarsel! Forsiktig! og Merknad	2
ENERGY STAR godkjenning	3

Kapittel 1 Bli kjent med skanneren

Egenskaper	1-2
Utpakking av skanneren	1-3
Skannerdeler	1-4
Knapp	1-5

Kapittel 2 Oppsett av skanneren

Plassering av skanneren	2-2
Åpning av transportlåsen	2-4
Strømtilkobling av skanneren	2-5
Oppstart	2-6
Tilkobling av skanneren til datamaskinen	2-7
Forklaring av USB-tilkoblinger	2-7
Tilkobling av skanneren	2-9
Installasjon av skannerprogramvare	2-10

Kapittel 3 Installering av programvaren

Systemkrav	3-2
For brukere av PC	3-2
For brukere av Machintosh	3-2
Installering av skannerprogramvare for Windows	3-3
Installering av skannerprogramvaren for Macintosh	3-8
Kalibrering av skjermen	3-10
Se på fargeveiledningen	3-13



Norsk

Kapittel 4 Hvordan bruke skanneren

Prosedyre ved skanning	4-2
Plassering av et dokument på skanneren	4-2
Fjerning av dokumentlokk for tykke eller store dokumenter.	4-6
Oppstart av EPSON TWAIN	4-7
Skanning av et bilde	4-8
Gjøre innstillinger i Photo-menyen i EPSON TWAIN	4-10
Gjøre innstillinger i OCR/Line Art-menyen i EPSON TWAIN	4-16
Lagring av det skannede bildet	4-18
Skanning ved bruk av Startknappen	4-19

Kapittel 5 Bruk av Startknappen

Startknapp-funksjonen	5-2
EPSON PageManager	5-2
Målprogrammer på Scan Buttons-verktøylinjen	5-2
Tilknytting av program eller enhet til Startknappen	5-3
Legge til programmer på Scan Buttons-verktøylinjen	5-5
Registrering av nye programmer	5-6
Oppsett av EPSON Scanner Monitor for Macintosh.	5-8
Oppsett av Startknapp-funksjonen i Windows 98	5-10

Sikkerhetsinstruksjoner

Viktige sikkerhetsinstruksjoner

Les alle instruksjonene og ta vare på dem til senere bruk. Følg i tillegg alle instruksjoner og advarsler på skanneren.

- Påse at skanneren er frakoblet før rengjøring. Rengjør kun med fuktig klut. Unngå søl av væske på skanneren.
- Unngå å plassere skanneren på ustabil underlag, eller i nærheten av radiator eller andre varmekilder.
- Bruk kun den type strømkilde som er spesifisert på skanneren.
- Ved tilkobling av utstyr, bruk kun jordet uttak. Unngå å bruke strømuttak på samme krets som benyttes av kopimaskiner eller klimaanlegg som regelmessig slår seg av og på.
- Påse at strømledningen ikke blir skadet eller slitt.
- Dersom det brukes skjøteledning, må man påse at den totale ampere tilkoblet skjøteledningen ikke overstiger skjøteledningens egen amperegrense. Sjekk også at den totale ampere av alle tilslutninger til strømuttaket ikke overstiger strømuttakets egen amperegrense.
- Utfør ikke service på skanneren utover det som er spesielt beskrevet i *Brukermanualen*.
- Under følgende betingelser, koble fra skanneren og få service utført av kvalifisert personell:

A vertical black rectangular label with the word "Norsk" written in white, oriented vertically from bottom to top.

dersom strømledningen eller kontakten er skadet; dersom væske har trengt inn i skanneren; dersom skanneren mistes i gulvet eller beholderen skades; dersom skanneren ikke fungerer som normalt eller det oppstår tydelige forandringer i kvalitet og yteevne. (Ikke foreta justeringer utover det som er spesifisert i bruksanvisningen.).

- Dersom skanneren skal benyttes i Tyskland, vær oppmerksom på følgende:

For å sikre tilstrekkelig beskyttelse mot kortslutning og overledning må enheten beskyttes med en 16 A strømbryter.

Merknad til tysktalende brukere:

Bei Anschluss des Scanners an die Stromversorgung muss sicher gestellt werden, dass die Gebäudeinstallation mit einem 16 A-Überstromschalter abgesichert ist.

- Dersom du ikke skal bruke skanneren over en lengre tidsperiode, må du huske å trekke ut kontakten.

Advarsel! Forsiktig! og Merknad



Advarsel! må følges nøye for å unngå legemsskade



Forsiktig! må følges for unngå skade på utstyret

Merknad inneholder viktig informasjon og nyttige tips til bruken av skanneren

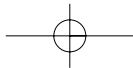
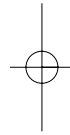
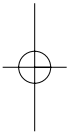
ENERGY STAR godkjenning



Som ENERGY STAR- partner, har Epson fastslått at dette produktet imøtekommer ENERGY STARs retningslinjer for energieffektivitet.

ENERGY STAR internasjonale kontorutstørsprogram, er et frivillig partnerskap med data- og kontorutstørsindustrien for å fremme introduksjonen av energieffektive personlige datamaskiner, skjermer, skrivere, faksmaskiner, kopimaskiner og skannere i et forsøk på å redusere luftforurensning forårsaket av kraftutvikling.

Norsk



Kapittel 1

1

Bli kjent med skanneren

Egenskaper	1-2
Utpakking av skanneren	1-3
Skannerdeler	1-4
Knapp	1-5

Norsk

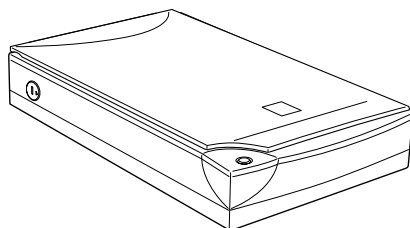
Egenskaper

EPSON Perfection 610 skanner tilbyr følgende egenskaper:

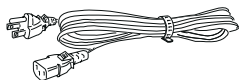
- Maksimal optisk oppløsning på 600 dpi (dots per inch) ved hovedskanning, og 2400 dpi ved interpolert oppløsning (36-bit inndata, 24-bit utdata).
- Startknapp-kontroll til forenklet skanning.
- Lett modell med A4/brev-størrelse skannerområde.
- Fullfarge eller gråtone skanning. Frembringer bilder med over 16 millioner farger, eller opptil 256 gråtoner.
- EPSON TWAIN gir deg full utnyttelse av skannerens avanserte egenskaper.
- EPSON TWAINs Unsharp Mask skarpstiller automatisk bildet for krystallklar gjengivelse av detaljer.
- EPSON TWAINs De-screening fjerner automatisk uønskede moiré-mønstre fra skannede bilder for å oppnå høyere kvalitet.

Utpakking av skanneren

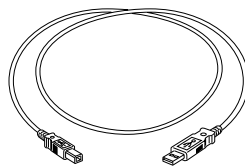
Din Perfection 610 leveres med CD-ROM plater som inkluderer driverprogramvaren til skanneren, samt enkelte ekstradeler.



skanner



strømledning

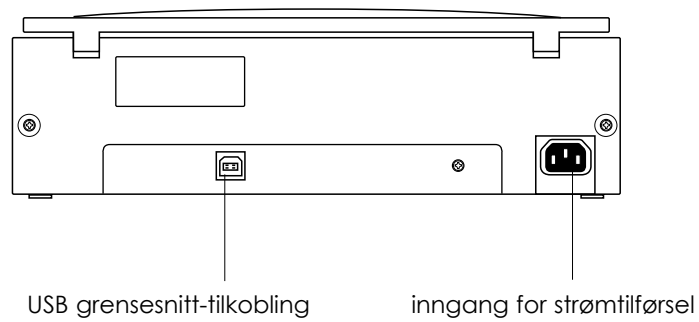
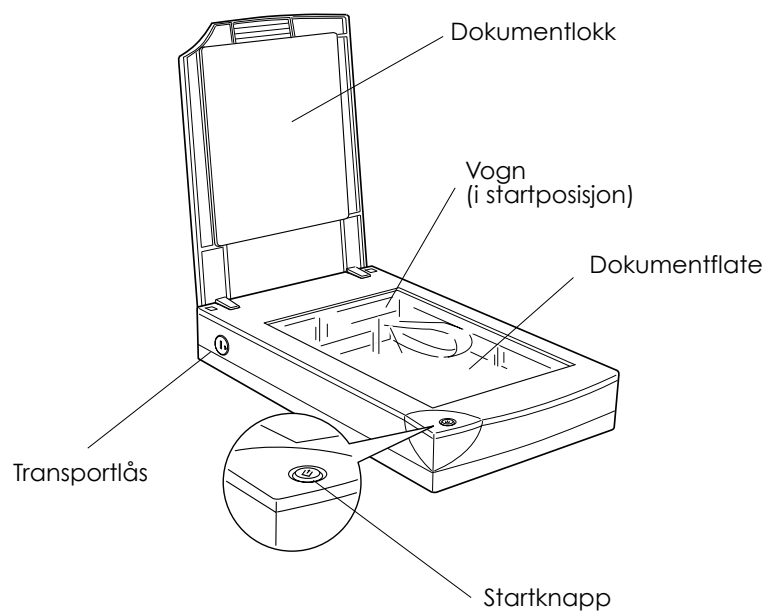


USB grensesnitt-kabel

Norsk

Avhengig av hvilket land skanneren kjøpes i, kan strømledningen komme ferdig tilsluttet skanneren. Da formen på AC-kontakten også kan variere, er det viktig å forsikre seg om at kontakten som medfølger passer til strømuttaket i landet der skanneren skal brukes.

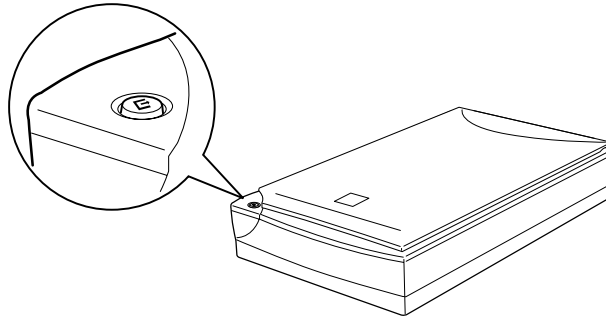
Skannerdeler



1-4 *Bli kjent med skanneren*


Knapp

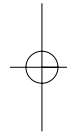
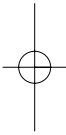
Skanneren har en knapp.



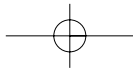
Norsk

Knapp

Knapp	Funksjon
 Start	Maskinvarebryteren som starter skanning og overfører det skannede bildet til angitte applikasjonsprogram. For å benytte denne muligheten, må programvaren installeres. Se kapittel 5 for flere detaljer.



1-6 *Bli kjent med skanneren*



Kapittel 2

2

Oppsett av skanneren

Plassering av skanneren	2-2
Åpning av transportlåsen	2-4
Strømtilkobling av skanneren	2-5
Oppstart	2-6
Tilkobling av skanneren til datamaskinen	2-7
Forklaring av USB-tilkoblinger	2-7
Tilkobling av skanneren	2-9
Installasjon av skannerprogramvare	2-10

Norsk

Plassering av skanneren

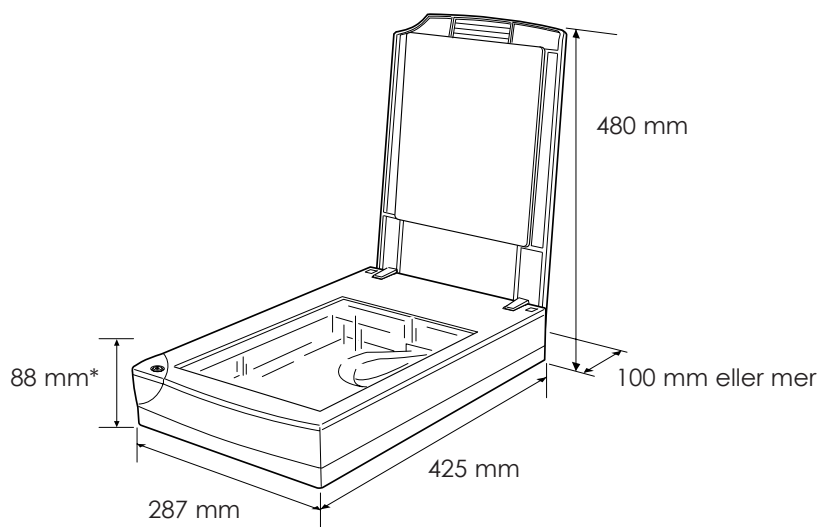
Følg veiledningen nedenfor ved valg av plassering:

- Plasser skanneren på et flatt, stabilt underlag. Står skanneren skjevt vil den ikke fungere optimalt.
- Plasser skanneren nært nok til datamaskinen slik at interfacekabelen når greit frem.
- Plasser skanneren nær et strømuttak der kontakten lett kan trekkes ut.

Merknad til fransktalende brukere:

Placez le skanner près d'une prise de courant où la fiche peut-être débranchée facilement.

- Sørg for at det er plass til kablene bak skanneren og tilstrekkelig plass over skanneren slik at dokumentlokket kan løftes helt opp.



* Når dokumentlokket er lagt ned.

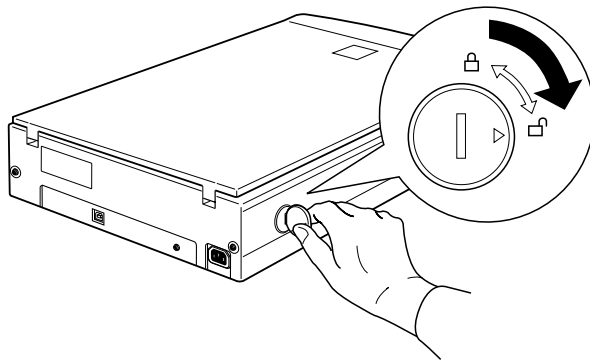
- Ikke utsett skanneren for høye temperaturer, fuktighet og store mengder støv eller smuss. Unngå plassering eller lagring av skanneren på steder som er utsatt for store svingninger i temperatur og fuktighet.
- Ikke utsett skanneren for direkte sollys og sterke lyskilder.
- Unngå steder utsatt for sjokk og vibrasjoner.

Norsk

Åpning av transportlåsen

Før skanneren tilkobles strømkilde må transportlåsen åpnes.

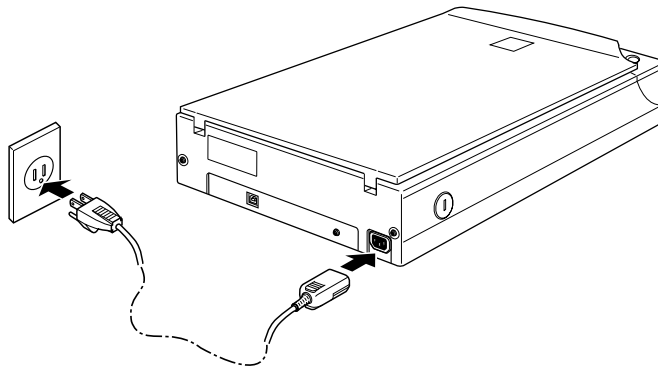
1. Plasser skanneren på et flatt, stabilt underlag med baksiden av skanneren mot deg.
2. Drei transportlåsen på høyre side av skanneren til Åpen-posisjon ved hjelp av en mynt eller liknende, som vist nedenfor



Merknad:

- Dersom transportlåsen ikke kan åpnes grunnet stor motstand, slå skanneren på, og etter at den fluorescerende pæren blinker, slå skanneren av og prøv igjen. For å slå på skanneren, se neste avsnitt.
- Sett transportlåsen i låst stilling ved transport av skanneren.

Strømtilkobling av skanneren



Dersom strømkabelen ikke er tilkoblet skanneren, må denne kobles til inngangen for strømtilførsel på baksiden av skanneren, og den andre enden til jordet strømuttak.



Forsiktig!

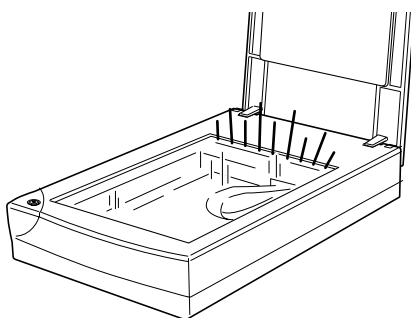
Det er ikke mulig å endre skannerens spenning. Hvis merkingen på baksiden av skanneren ikke viser korrekt spenning for det landet skanneren skal brukes i, ta kontakt med forhandler. Ikke sett i strømledningen.

Norsk

Oppstart

Følg veiledningen nedenfor før skanneren kobles til datamaskinen, for å sikre at skanneren fungerer som den skal.

1. Dersom skanneren er tilkoblet, koble fra skanneren og vent 10 sekunder.
2. Åpne dokumentlokket slik at du kan observere skanneren i virksomhet under oppstarten.
3. Koble til skanneren.
4. Forsikre deg om at den fluorescerende pæren på vognen blinker, og at vognen endrer posisjon.



5. Skanneren er ferdig med oppstarten når lyset skinner kontinuerlig.
6. Koble fra skanneren.

Hvis skanneren ikke virker som beskrevet, sjekk at strømledningen er satt skikkelig på plass og at transportlåsen er åpen. Forsøk igjen.

Merknad:

- Skanneren vil slå av den fluorescerende pæren dersom det ikke mottas signaler fra datamaskinen innen 10 minutter.
- Husk å koble fra skanneren når du er ferdig med å bruke den.

**Forsiktig!**

Hver gang skanneren slås av bør det gå min. 10 sekunder før den slås på igjen. Dersom skanneren slås for fort på igjen kan dette skade skanneren.

Tilkobling av skanneren til datamaskinen

Din PC må ha forhåndsinstallert Windows 98, og ha en fungerende USB-port. Din Apple Macintosh G3 eller iMac-datamaskin må ha system 8.5 eller nyere, eller system 8.1 med iMac Update1.0. Se kapittel 3 "Systemkrav" for flere detaljer.

Merknad:

Dersom skanneren kobles til gjennom mer enn en "hub", er det mulig systemet ikke vil virke som det skal. Hvis dette skjer, forsøk å koble skanneren direkte til datamaskinens USB-port. Det er også mulig at systemet ikke vil virke dersom du bruker andre USB-kabler enn de som leveres av EPSON.

Forklaring av USB-tilkoblinger

USB-kabler

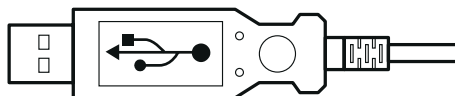
USB-kabler muliggjør tilkobling til og fjerning av ytre enheter fra datamaskinen på en enkel måte, uten at maskinen må slås av og hele systemet må startes opp igjen for hver gang en perifer enhet kobles til eller fra.

Merknad:

Ikke koble til eller fra USB-kabler når skanneren er i bruk.

USB-kabler har to ulike koblingsledd.

Type A kobler til datamaskinen.



Type B kobler til skanneren.



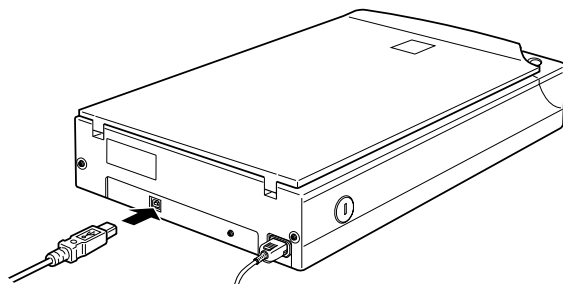
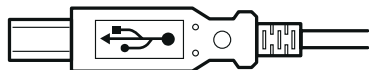
USB-"hub"

Du kan også bruke en USB-"hub" som tillater økning i antall USB-porter og dermed tilkobling av flere ytre enheter.

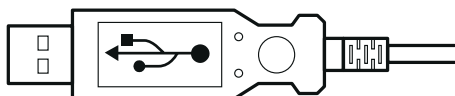
Tilkobling til skanneren

For å koble skanneren til datamaskinen eller USB-"hub":

1. Koble den ene enden av kabelen (Type B) til USB-porten på baksiden av skanneren.



2. Koble den andre enden av kabelen (Type A) til USB-porten eller USB-"hub".



Merknad:

- *USB-kabler muliggjør tilkobling til skanneren om datamaskinen er på eller av. Dersom du kobler til skanneren mens datamaskinen er slått på, vil "Add New Hardware Wizard"-dialogboksen (Windows), eller en melding som forteller deg at skannerdriveren trenger å installeres (Macintosh) komme til syne. Når dette skjer, følg instruksjonene i kapittel 3, og installer så programvaren.*

Norsk

- ❑ *Koble USB-kabelen til datamaskinen din. Installer eller start skannerprogramvaren. Ikke koble til eller fra USB-kabelen mens skannerprogramvaren kjøres.*

Installering av skannerprogramvaren

Etter oppsetting av skanneren som beskrevet ovenfor, må du installere skannerprogramvaren før du kan bruke skanneren til skanning av dokumenter. Se neste kapittel for veiledning i hvordan skannerprogramvaren settes opp.

Kapittel 3

3

Installering av programvaren

Systemkrav	3-2
For brukere av PC	3-2
For brukere av Macintosh	3-2
Installering av skannerprogramvare for Windows	3-3
Installering av skannerprogramvaren for Macintosh	3-8
Kalibrering av skjermen.	3-10
Se på fargeveiledningen.	3-13

Norsk

Systemkrav

Før du installerer skannerprogramvaren, påse at systemet oppfyller følgende krav.

For PC:

- System: Forhåndsinstallert Microsoft®Windows®98
- Grensesnitt: Datamaskinens USB-port (type A kontakt)
- Display: VGA eller høyere oppløsning på monitoren, 640x480 skjermopløsning (800x600 eller mer anbefales) og 265 farger (65 000 farger eller mer anbefales).

Merknad:

Farge og tonegjengivelse avhenger av datasystemets displayfunksjon, inkludert videokortet, displaymonitoren og programvaren. For detaljer se produktdokumentasjonen.

For brukere av Macintosh

- System: Apple®Macintosh®G3 datamaskin eller iMac™ som kjører system 8.5 eller nyere, eller system 8.1 med iMac Update 1.0

- Grensesnitt: Macintosh USB

Merknad:

Du kan ikke bruke seriegrensesnitt.

Display: Fargemonitor, 640x480 skjermopløsning (eller høyere anbefales), og 256 farger (32 000 farger eller høyere anbefales).

Merknad:

Farge og tonegjengivelse avhenger av datasystemets displayfunksjon, inkludert videokortet, display monitoren og programvaren. For detaljer se produktdokumentasjonen.

Installering av skannerprogramvaren for Windows

Etter at du har koblet skanneren til datamaskinen din, installerer du skannerprogramvaren fra CD-ROM- platen.

1. Påse at skanneren er koblet til og slått på.
2. Slå på datamaskinen, og start Windows.
3. Når dialogvinduet nedenfor kommer til syne, legg programvare CDen i CD-ROM-spillere og klikk Next.



4. Velg Search for the best driver for your device, og klikk Next.



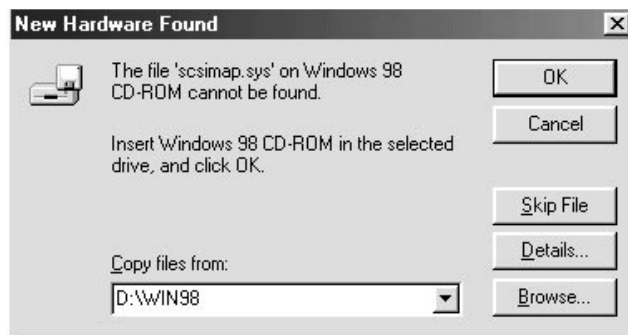
5. Sjekk at Specify a location -feltet er avmerket, bla gjennom og velg eller skriv inn bokstaven for CD-ROM spilleren, Epson-mappen, mappen for foretrukket språk, og Win98 som plassering, som vist nedenfor, og klikk Next.



- Følg instruksjonene på skjermen. Du vil kanskje bli spurt om å sette i CD-ROM for Windows 98.



Sjekk at rette CD-ROM -stasjon og Win98 -mappen spesifiseres i Copy files from-feltet som vist nedenfor.



- EPSONs Screen Calibration hjelpere starter automatisk. Følg instruksjonene på skjermen. Se side 3-10 for detaljer.

Merknad:

Dersom EPSON Screen Calibration hjelpere ikke starter automatisk, gå til side 3-10 for veiledning i hvordan du kalibrerer skjermen.

8. Når følgende dialogvindu vises, klikk Finish.



Dette fullfører EPSON TWAIN installeringen, og i neste avsnitt vil du installere hjelperedskap og applikasjonsprogramvare fra CD-ROM-platen.

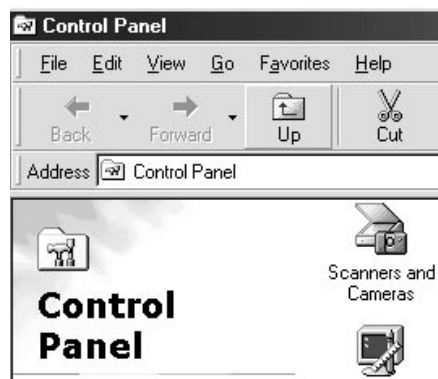
1. Dobbeltklikk My Computer-ikonet.
2. Dobbeltklikk CD-ROM -stasjonen. Et dialogvindi vil komme til syne hvor du kan velge foretrukket språk. Hvis ingen dialogvindu vises, dobbeltklikk Cdsetup.exe.
3. Velg foretrukket språk og- klikk OK.
4. Du vil få følgende dialogvindu. Klikk Add Software.



5. Du vil få en liste over programvare i listevinduet. Klikk for å velge navnet på programvaren du vil installere på datamaskinen. Påse at Presto! PageManager for EPSON velges for installasjon. Beskrivelser av programvaren finner du i programvaremanualen eller CD-ROM-platene som følger med skanneren.
6. Klikk OK. Følg deretter instruksjonene på skjermen.
Oppstartsprogrammet installerer den valgte programvaren.

Merknad:

- Dersom mappene for applikasjonene på CD-ROM- platen inneholder README filer, dobbeltklikk og les dem ettersom de inneholder den nyeste informasjonen med hensyn til programvaren.*
- Du vil finne Scanners and Cameras som vist nedenfor i kontrollpanelet etter at EPSON TWAIN er installert*



Installering av skannerprogramvaren for Macintosh

Etter at du har koblet skanneren til din Macintosh datamaskin, installer EPSON skannerprogramvaren, EPSON TWAIN, EPSON Scanner Monitor, PageManager for EPSON og annen brukerprogramvare fra CD-ROM- platen. Følg punktene nedenfor.

Merknad for iMac brukere:

- Dersom du bruker Mac OS 8.1, må du installere iMac Update før installering av skannerprogramvaren. Dette er tilgjengelig på Web-siden til Apple, hvor også komplett informasjon om programvaren er lagt ut.*

1. Påse at skanneren er slått på. Slå deretter på datamaskinen.
Når du får melding om at skannerdriveren må installeres, klikk OK
2. Sett inn CD-platen i CD-ROM spilleren.
3. Dobbeltklikk på EPSON TWAIN mappen.
EPSON TWAIN-mappen inneholder flerspråklige versjoner av programvaren. Dobbeltklikk på mappen med foretrukket språk.
4. Dobbeltklikk på EPSON TWAIN L Installer-ikonet.



EPSON TWAIN L Installer

5. Installasjonsprogramvaren viser et dialogvindu. Klikk Installer i dialogvinduet som kommer til syne, og følg instruksjonene på skjermen.



Når hele installasjonen er fullført, starter EPSON Screen Calibration automatisk. Se side 3-10 for instruksjoner, og fortsett fra punkt 6 nedenfor for å installere annen programvare etter at du har startet maskinen på nytt.

6. Dobbeltklikk på mappen som inneholder programvaren du vil installere.

Programvaremappen inneholder flerspråklige versjoner av programvaren. Dobbeltklikk på mappen med foretrukket språkvalg.

7. Dobbeltklikk på installasjonsikonet for å starte installasjonsprogrammet. Følg deretter instruksjonene på skjermen.

Kalibrering av skjermen



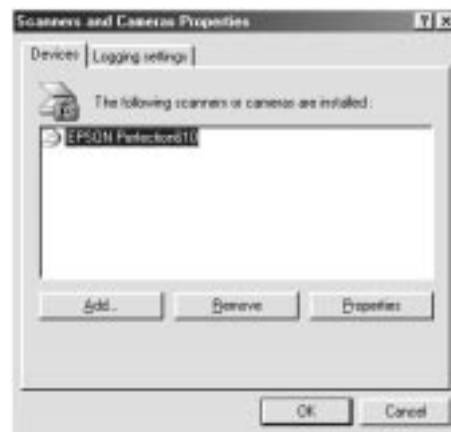
Når du installerer EPSON TWAIN, installeres hjelpeverktøyet EPSON Screen Calibration.

EPSON Screen Calibration kalibrerer skjermen din for å sikre at nyanser og kontraster på skjermen ligger nært opptil originalbildet. Sørg for å kalibrere skjermen før skanneren tas i bruk, og hver gang du skifter monitor.

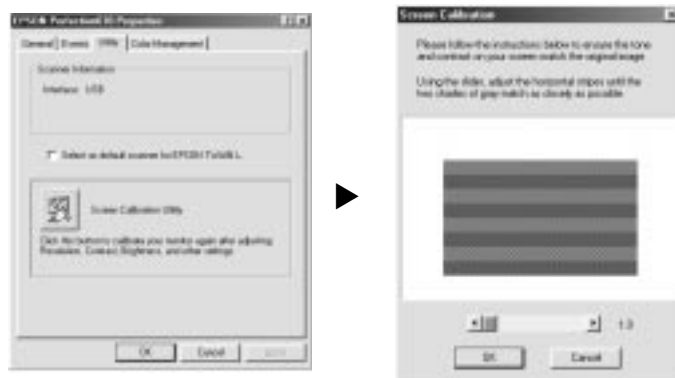
For informasjon kalibrering av angående farge og utdataenhet, se fargeveiledningen.

For brukere av Windows 98

Dobbelklikk på Scanners and Cameras-ikonet på kontrollpanelet. Dialogvinduet for Scanners and Cameras Properties vil komme frem på skjermen. Klikk på Properties.



2. Klikk på Utility , klikk deretter på Screen Calibration Utility-ikonet. Dialogvinduet Screen Calibration vil da komme fram på skjermen.



3. Betrakt skjermen på avstand, og flytt knappen i rullefeltet mot høyre eller venstre til gråtonen på de to horisontale stripene er like.



Merknad:

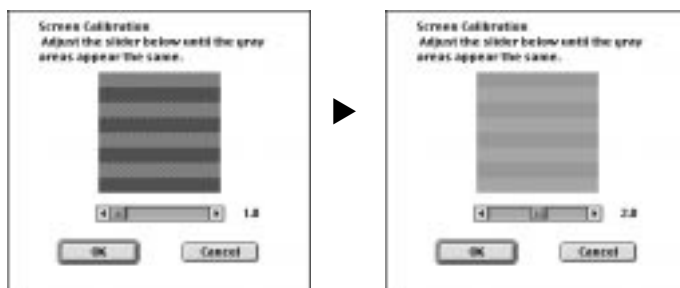
Fargen på de grå stripene vil ikke stemme helt overens, men prøv likevel å få dem så like som mulig.

4. Klikk OK for å avslutte kalibreringen.

Norsk

For brukere av Macintosh

1. Dobbeltklikk på EPSON Screen Calibration ikonet i EPSON skanner mappen for å få frem dialogvinduet for Screen Calibration.



2. Betrakt skjermen på avstand, og flytt knappen i rullefeltet mot høyre eller venstre til gråtonen på de to horisontale stripene er like.

Merknad:

Fargen på de grå stripene vil ikke stemme helt overens, men prøv likevel å få dem så like som mulig.

3. Klikk OK for å avslutte kalibreringen.

Se på fargeveiledningen

Du kan se på fargeveiledningen ved å bruke en HTML-leser på datamaskinen. Fargeveiledningen inneholder tips om håndtering av fargebilledata, bruk av ulike fargebildeprodukter, og generell informasjon om fargebilder.

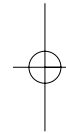
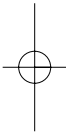
Du trenger en av de følgende leserne, eller en tilsvarende, for å få frem fargeveiledningen:

- Netscape Navigator 3.0 eller nyere.
- Microsoft Internet Explorer 3.0 eller nyere.

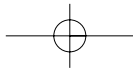
Dersom en leser ikke allerede er installert på datamaskinen må du anskaffe og installere en, eller du kan installere leseren som følger med fargeveiledning- CD-ROMen. For flere detaljer, dobbeltklikk på Readme.txt, og følg instruksjonene.

For å se på fargeveiledningen, dobbeltklikk på color.htm, og følg instruksjonene på skjermen.

Norsk



3-14 *Installering av programvaren*



Kapittel 4

4

Hvordan bruke skanneren

Prosedyre ved skanning	4-2
Plassering av et dokument på skanneren	4-2
Fjerning av dokumentlokk for tykke eller store dokumenter.	4-6
Oppstart av EPSON TWAIN	4-7
Skanning av et bilde	4-8
Gjøre innstillinger i Photo-menyen i EPSON TWAIN	4-10
Gjøre innstillinger i OCR/Line Art-menyen i EPSON TWAIN	4-16
Lagring av det skannede bildet	4-18
Skanning ved bruk av Startknappen	4-19

Norsk

Prosedyre ved skanning

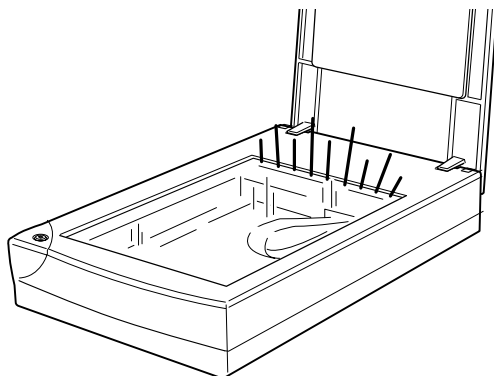
Dette kapittelet vil vise hvordan en skanner fungerer. Den grunnleggende prosedyren ved skanning er som følger:

1. Slå på skanneren.
2. Legg dokumentet som du vil skanne på dokumentflaten. (Dette beskrives i detalj nedenfor).
3. Kjør skannerprogramvaren, og skann ønsket dokument. (For nærmere instruksjoner om skanning, se side 4-7).

Plassering av et dokument på skanneren

Før du skanner et dokument, husk å ta hensyn til opphavseierens rettigheter. Skann ikke publisert tekst eller bilder uten først å undersøke om dokumentet har copyright.

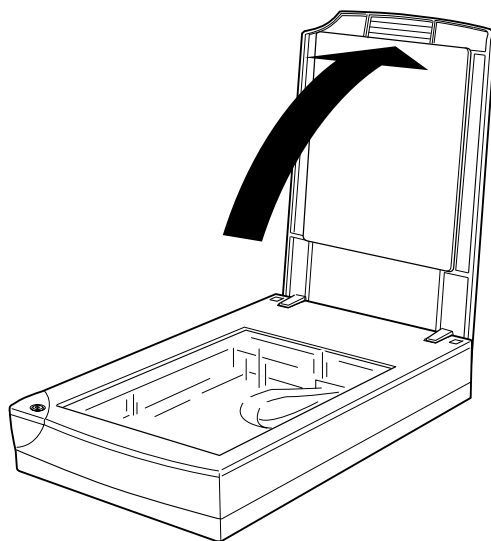
1. Slå på skanneren. Den fluorescerende pæren i vognen vil slå seg på.



2. Slå på datamaskinen og sjekk at skannerens fluorescerende lys er på, men ikke blinker.

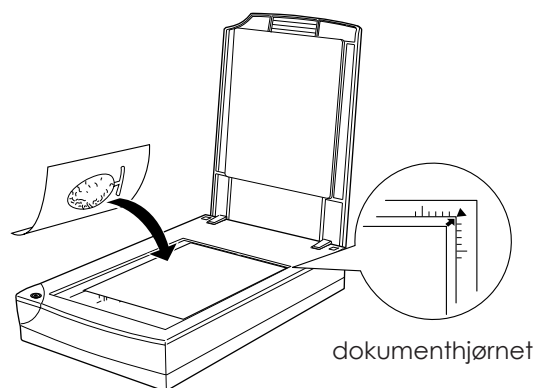
Merknad:

- Dersom den fluorescerende pæren blinker, indikerer dette en feil.
 - Skanneren vil slå av den fluorescerende lampen dersom den ikke mottar signaler fra datamaskinen innen 10 minutter. Dette er normalt og den vil slå seg på igjen når du skanner. Lampen vil også slå seg av hvis du kobler fra USB-kabelen. Koble til USB-kabelen for å slå på lampen igjen.
3. Åpne dokumentlokket.

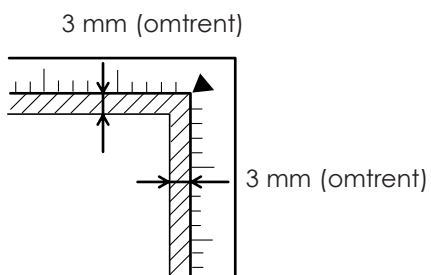


Norsk

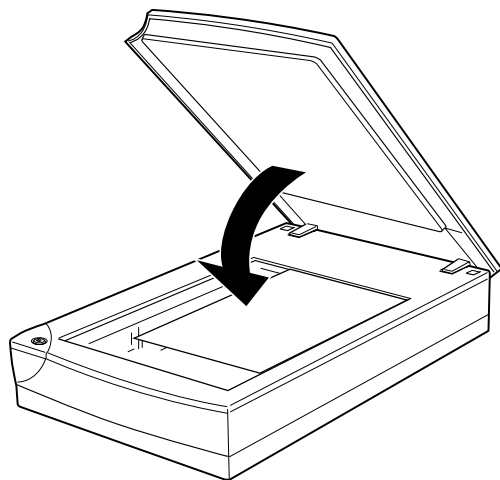
4. Plasser dokumentet på dokumentflaten, med den siden som skal skannes vendt ned. Sjekk at dokumentet er stilt kant i kant.



Merknad:
Et område på omtrent 3 mm på både den horisontale og vertikale kanten av dokumentet vil ikke komme med på skanningen.



5. Lukk dokumentlokket forsiktig slik at ikke dokumentet beveger seg.



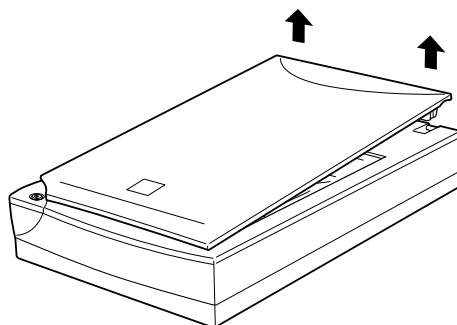
Norsk

Merknad:

- Sjekk at dokumentet ligger flatt mot glassplaten, ellers vil bildet virke uklart og ute av fokus. Husk også å lukke dokumentlokket for å hindre/forebygge forstyrrelser fra eksterne lyskilder.
 - Hold alltid dokumentplaten ren.
 - La ikke fotografier ligge for lenge på platen da de kan klebe seg fast til glasset.
 - Unngå å sette tunge objekter på skanneren.
6. Start EPSON TWAIN, og skann. For detaljer se side 4-7 til 4-8.

Fjerning av dokumentlokket for tykke og store dokumenter

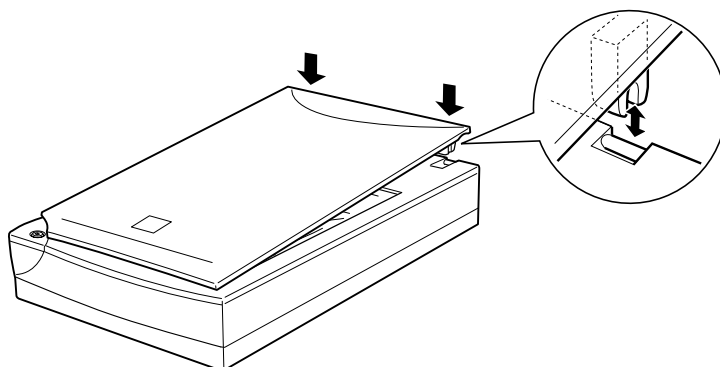
Ved skanning av tykke materialer eller dokumenter som er større enn dokumentflaten, må lokket fjernes.



Merknad:

Når du skanner uten dokumentlokket er det viktig å passe på at alle områder på dokumentflaten er tildekket for å forebygge forstyrrelser fra eksterne lyskilder.


Når du er ferdig med å skanne, sett tilbake dokumentlokket i motsatt rekkefølge som du tok det av.




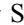
**Forsiktig!**

Sørg for at begge hakkene på dokumentlokket ligger direkte over klipsene på skanneren før du presser det på plass. Ellers kan skade oppstå.

Oppstart av EPSON TWAIN

Det er to måter å skanne på - med et brukerprogram som støtter TWAIN, eller med  Startknappen og allerede fastsatt brukerprogramvare.

Dersom du...

- bruker et program som støtter EPSON TWAIN når du skal skanne, må du først åpne brukerprogrammet (se "Oppstart av EPSON TWAIN gjennom brukerprogramvaren" nedenfor).
- vil skanne et bilde direkte til brukerprogrammet uten å åpne EPSON TWAIN eller et TWAIN godkjent brukerprogram hver gang, må du klargjøre  Startknappen og brukerprogrammet som du vil jobbe med (se kapittel 5 "Bruk av startknappen"). Deretter er det bare å trykke på .

Merknad:

Selv om brukerprogrammet ditt støtter TWAIN, er det mulig at enkelte egenskaper ikke er tilgjengelige avhengig av brukerprogramvaren.

Oppstart av EPSON TWAIN gjennom brukerprogramvaren

Brukerprogramvare som støtter skannerens grensesnittstandard TWAIN, tillater skanning av bilder mens et brukerprogram kjøres. For å kontrollere om ditt brukerprogram er kompatibelt med TWAIN, sjekk brukerdokumentasjonen.

Hvordan du bør åpne EPSON TWAIN og skanne, varierer avhengig av hvilket brukerprogram som kjøres. Les følgende for å finne ut hvordan du får adgang til EPSON TWAIN.

1. Start brukerprogrammet. For eksempel Presto! PageManager for EPSON.
2. Velg Select Source fra File-menyen, deretter velger du EPSON TWAIN L.

Merknad:

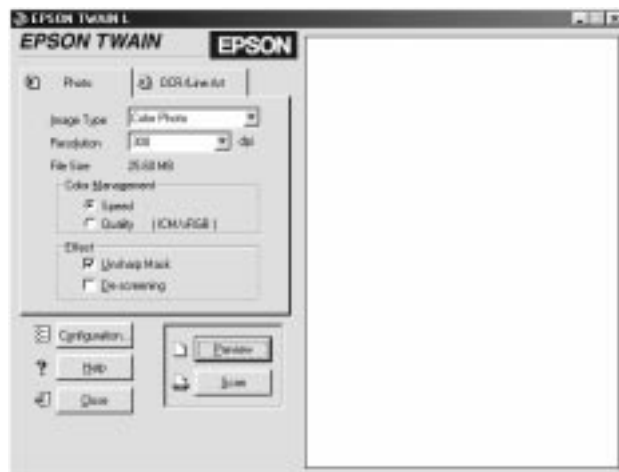
Normalt er det bare nødvendig å utføre dette punktet første gang skanneren brukes med brukerprogramvaren.

3. Velg Acquire fra File-menyen for å åpne EPSON TWAIN.

For å skanne, se neste avsnitt.

Skanning av et bilde

EPSON TWAIN-vinduet



Når du starter EPSON TWAIN, vil EPSON TWAIN-vinduet komme frem på skjermen. Klikk på enten Photo eller OCR/Line Art, avhengig av hvilken type skanning du ønsker å utføre.

Merknad til Macintosh brukere:

De fleste illustrasjoner som brukes i dette avsnittet er for Windows, så det kan hende de er forskjellige fra dialogvindue som vises på skjermen din. Du kan likevel bruke dem som henvisning, da nesten alle innstillinger og funksjoner er de samme.

Merknad:

- Online-hjelp gir informasjon om innstillinger. Klikk på Help.
- Det er ikke mulig å skanne et bilde som overskrider tilgjengelig minne eller diskplass. Prøver du å skanne et bilde som er for stort, vil et varsel komme til syne på skjermen.
- Før du begynner med å skanne, bør du kalibrere skjermen din. For detaljer se kapittel 3 "Kalibrering av skjermen".
- Etter at et bilde er skannet, sjekk at det blir lagret.

Klikk på Preview. En forhåndsvisning av hele dokumentflaten vil komme frem på høyre side i EPSON TWAIN vinduet.

Merknad:

Det er ikke mulig å skanne et bilde som overskrider tilgjengelig minne eller diskplass.

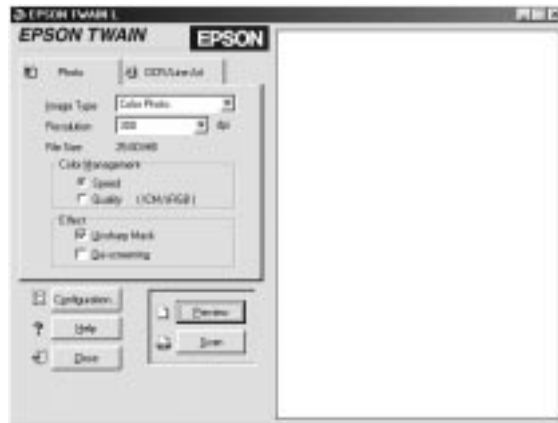
Du kan nå lage innstillinger i Photo- eller OCR/Line Art- menyen. Du kan se effekten av innstillingene i forhåndsvisningen.

- Color Management
- Unsharp Mask
- Threshold

For å lage innstillinger for farge- eller svart/hvitt fotografier, se "Gjøre innstillinger i Photo-menyen i EPSON TWAIN" på side 4-10. For å lage innstillinger for OCR/Line Art, se "Gjøre innstillingeri OCR/Line Art-menyen i EPSON TWAIN", side 4-16.

Gjøre innstillinger i Photo-menyen i EPSON

Denne delen beskriver alle innstillingene du kan gjøre i Photo-menyen



Bildetype (Image Type)

Bruk listen over bildetyper for å velge hvilken type bilde som skal skannes.

Color Photo:

24-bit fargeskanning

Black & White Photo:

8-bit gråtonerskanning

Oppløsning

Bruk Resolution-listen for å velge den oppløsningen du ønsker å skanne i. Du kan velge mellom 75, 150, 300, 600, 1200 og 2400 dpi.

Anbefalt oppløsning for å skanne bilder er som følger:

For visning på skjerm	75 dpi
Utskrift	150 eller 300 dpi

En oppløsningsverdi på mer enn 600 dpi er nyttig dersom du ønsker å forstørre bildet.

Filstørrelse

File Size-indikatoren viser bare omtrentlig hva filstørrelsen på det skannede bildet vil bli. Endringer som gjøres i innstillingene eller merkede områder vil vises her.

Fargestyring

Color Management gir to innstillinger for kontrollering av fargeoverenstemmelse.

Hastighet:

Speed bruker automatiske optimaliseringsfunksjoner og gir den hurtigste skanningen.

Kvalitet:

Quality er kun tilgjengelig for Color Photo og bruker ICM/sRGB (for Windows) eller ColorSync (for Macintosh) for å oppnå best kvalitet. Dersom din skjerm eller skriver støtter disse fargestyringssystemene, velger du disse for å oppnå kvalitetsskanning.

Effekter

Effect gir to muligheter for å manipulere det skannede bildet.

Unsharp Mask:

Unsharp Mask gjør automatisk det skannede bildet skarpere, og viser effekten i forhåndsvisningsvinduet.

De-screening:

De-screening fjerner automatisk moiré-mønster fra bilder skannet fra trykte dokumenter.

Moiré-mønster er et krysskravert mønster som viser seg på skannede bilder når du skanner trykt materiale. Det er et resultat av forstyrrelser som oppstår på grunn av forskjellene i frekvensen i skanningen og halvtoneskjermene.

Merknad:

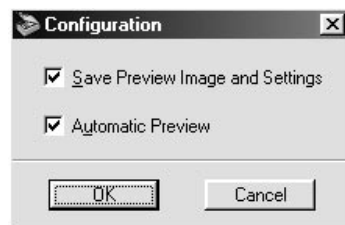
De-screening blir utført av programvaren og det kan ta lengre tid for å fullføre det endelige bildet.

Dersom Resolution er satt til 1200 eller 2400 dpi, vil De-screening ikke være tilgjengelig. EPSON anbefaler at du velger 150 dpi for å oppnå de beste resultatene.

Konfigurasjon

Klikk på Configuration-knappen i Photo-menyen for å få frem følgende dialogvindu. Du kan foreta innstillinger som påvirker forhåndsvisningen.

Windows



Macintosh



Norsk

Save Preview Image and Settings:

Kryss av for å automatisk lagre forhåndsinnstillingen og alle bildeinnstillingene når du avslutter EPSON TWAIN (avslutter skanningen). Neste gang du starter EPSON TWAIN vises siste forhåndsvisning og innstillinger.

Automatisk forhåndsvisning:

Forhåndsvisning starter automatisk når du kjører EPSON TWAIN (dersom denne ruten er krysset av).

Hjelp

Ved å klikke på Help vil EPSON TWAIN- hjelpesystemet starte.

Lukk

Ved å klikke på Close vil EPSON TWAIN- programvaren avsluttes.

Merknad:

Sørg for å lagre det skannede bildet før programmet avsluttes. Se side 4-18 for detaljer.

Forhåndsvisning

Ved å klikke på Preview vil hele dokumentflaten skannes, og du får opp en forhåndsvisning med de innstillingene du har valgt på høyre side av Photo-menyen (forhåndsvisningsvinduet).

Merknad:

Selv om bildet i forhåndsvisningsvinduet endres etter som du forandrer innstillingene, vil ikke innstillingene påvirke bildet før du skanner eller reskanner bildet.

Skanning

Når du er ferdig med innstillingene, må du skanne bildet for at innstillingene skal tre i kraft. Du kan skanne hele dokumentflaten, eller kun en del av det forhåndsvisningsbildet.

Skanning av hele dokumentflaten:

For å skanne hele dokumentflaten, klikk på Scan.

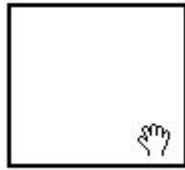
Skanning av en del av forhåndsvisningsbildet:

Slik skanner du en del av forhåndsvisningsbildet.

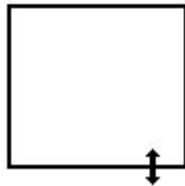
1. Klikk og dra musepekeren i forhåndsvisningsvinduet, og velg den delen av bildet du ønsker å skanne. Det vil da dukke opp en ramme rundt det utvalgte området.
2. Klikk på Scan.

Merknad:

- Når musepekeren er plassert innenfor det utvalgte området, endres musepekeren om til en hånd. Du kan nå klikke og dra det utvalgte området hvor som helst innenfor forhåndsvisningsområdet.



- Når musepekeren på kanten av det utvalgte området endres den til en pil. Du kan da endre størrelsen på det utvalgte området.



- For å fjerne eller slette et utvalgt område, dobbeltklikker du på forhåndsvisningsvinduet.

Norsk

Gjøre innstillinger i OCR/Line Art-menyen i EPSON TWAIN

Dette avsnittet beskriver alle innstillingene du kan foreta i OCR/Line Art-menyen.

Merknad:

For detaljer angående knappene Configuration, Help, Preview, Scan og Close, se forrige avsnitt.



Oppløsning

Bruk Resolution-listen for å velge den oppløsningen du ønsker å skanne i. Du kan velge enten 300 eller 600 dpi.

Anbefalt oppløsning for å skanne tekst og svart/hvitt Line Art:

OCR	300 dpi
Faks	300 dpi
Utskrift	300 eller 600 dpi

Dersom du har problemer med tekstgjenkjenningen ved OCR-skanning, kan bruk av 600 dpi forbedre OCR-resultatene. Vær imidlertid oppmerksom på at skanning ved høyere oppløsning tar lengre tid.

Filstørrelse

File Size-indikatoren viser bare omtrentlig hva filstørrelsen på det skannede bildet vil bli. Endringer som gjøres i innstillingene eller merkede områder vil vises her.

Terskel

Threshold brukes for å kontrollere lysheten i det skannede bildet. Du kan justere terskelverdien ved å bruke Threshold-listen eller ved å bruke knappen i rullefeltet.

Terskeliste

Threshold-listen gir følgende fire muligheter som egner seg for skanning av materialer med økende mørkhetsnivå:

- Newspaper
- Magazine
- Printout
- Book

Rullefelt

Rullefeltet gir deg muligheten til å justere lysheten i syv nivåer, fra lysere til mørkere. Dersom du bruker rullefeltet, vil "User Defined" komme frem på Threshold-listen. Terskelinnstillingene dine vil være aktive inntil avkrysningsruten for "Save Preview and Image Settings" i dialogvinduet for Configuration, er tomt.

Norsk

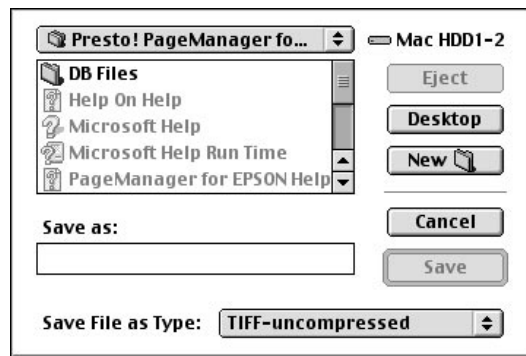
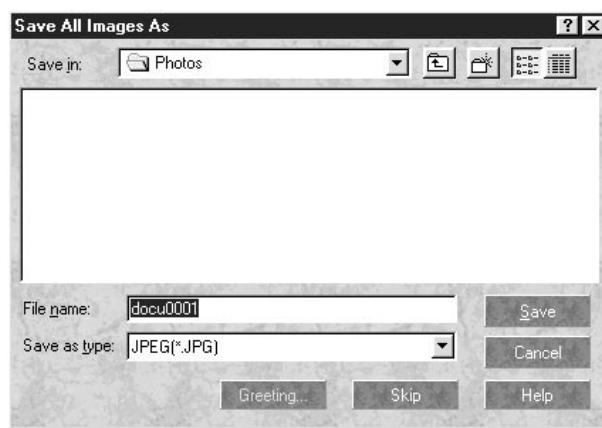
Lagring av det skannede bildet

- For å lagre et skannet bilde i brukerprogrammet ditt, velger du Save eller Save as, fra File-menyen. Se brukerveiledningen for detaljer.
- For å lagre skannede bilder i EPSONs PageManager, følg punktene nedenfor.

Merknad:


Ordene i parentes i de følgende punktene gjelder for Macintoshbrukere.

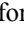
1. Velg Save as fra File-menyen. Følgende dialogvindu vil komme til syne på skjermen.




2. Velg mappen der bildet skal lagres.
3. Skriv inn det ønskede filnavnet for bildet i File Name (Save as) feltet
4. Velg filformatet du vil lagre bildet som fra Save as type (Save File as Type) feltet.
5. Klikk OK Save.

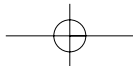
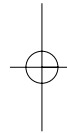
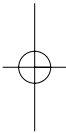
Skanning ved bruk av Startknappen

Du kan åpne EPSON TWAIN, starte skanningen, og få det skannede bildet sendt til et bestemt program ved kun å trykke på  Startknappen på skanneren. For å benytte denne egenskapen må du installere PageMaker for EPSON, eller annen Startknapp-kompatibel programvare. Det følgende vil skje:

- Windows 98 eller EPSON Scanner Monitor Macintosh, vil oppdage at  Startknappen er trykket, og sender deretter informasjon til den Startknapp-kompatible programvaren, som for eksempel EPSON PageMaker.
- Det Startknapp-kompatible programmet vil automatisk åpne EPSON TWAIN, skanne bildet og behandle det i henhold til programmets design.

Merknad:

- Du må sette opp den Startknapp-kompatible programvaren før du kan bruke denne egenskapen. Se kapittel 5 samt veiledningen som følger med programmet.*
- Det skannede bildet vil bli behandlet av programvaren på best mulig måte. For eksempel kan du ved bruk av EPSON PageManager sende det skannede bildet til skriveren for utskrift, eller konvertere det skannede OCR-bildet til tekstformat, og lime det inn i et tekstbehandlingsprogram. Alt dette ved helt enkelt å trykke på .*



Kapittel 5


5

Bruk av Startknappen

Startknapp-funksjonen	5-2
EPSON PageManager	5-2
Målprogrammer på Scan Buttons-verktøylinjen	5-2
Tilknytting av program eller enhet til Startknappen	5-3
Legge til programmer på Scan Buttons-verktøylinjen	5-5
Registrering av nye programmer	5-6
Oppsett av EPSON Scanner Monitor for Macintosh	5-8
Oppsett av Startknapp-funksjonen i Windows 98	5-10

Norsk



Startknapp-funksjonen

Startknapp-funksjonen tillater deg å skanne og sende data til et målprogram med et enkelt trykk på  Startknappen på skanneren. De neste avsnittene vil hjelpe deg å sette opp EPSONs PageManager og EPSONs Scanner Monitor for Macintosh og Windows 98, slik at du kan skanne ved hjelp av Startknappen.

Merknad for Windows 98:

Startknapp-funksjonen støttes av Windows 98, og EPSON Scanner Monitor programvare vil ikke installeres i Windows 98. Se side 5-10 for oppsett av Startknapp-funksjonen for Windows 98.

EPSONs PageManager

PageManager tillater deg å skanne og sende data til et målprogram med et enkelt trykk på  Startknappen på skanneren. Du kan også skanne til et hvilket som helst program ved å klikke på programikonet på PageManagers Scan Buttons-verktøylinje. Dette avsnittet vil hjelpe deg å sette opp PageManager slik at du kan skanne ved hjelp av  Startknappen. For mer detaljert informasjon om PageManager innstillinger, se PageManager-manualen.

Merknad:

For informasjon om installasjon av PageManager se kapittel 3.

Målprogrammer på Scan Buttons-verktøylinjen

Når PageManager startes vil Scan Buttons-verktøylinjen komme til syne på skjermen. Ikonene på denne verktøylinjen representerer målprogrammer eller tilknyttede enheter, som kan benyttes av skanneren. Dette innebærer at du kan skanne og sende data direkte til disse programmene eller enhetene ved å klikke på ikonene deres.

EPSONs PageManager gir deg dessuten muligheten til å tilknytte hvilket som helst av disse programmene eller enhetene på Scan Buttons-verktøylinjen til Startknappen. Dette innebærer at et bilde kan skannes og sendes direkte til din ønsket program ved et enkelt trykk på Startknappen.



Merknad:

Funksjonsknappen som viser Startknapp-ikonet representerer programmet eller enheten som er tilknyttet Startknappen.

Tilknytting av program til Startknappen

For å tilknytte et program eller enhet på Scan Buttons-verktøylinjen til Startknappen, følg punktene nedenfor.

1. Velg Scan Buttons Settings fra File-menyen.



2. Klikk på Start Button Settings i dialogvinduet for Scan Buttons Settings. Følgende dialogvindu vil komme frem på skjermen.

Ikonene i Select target application korresponderer med ikonene på Scan Buttons-verktøylinjen, og representerer de forskjellige målprogrammene og enhetene.



3. Velg et program fra Select target application-vinduet, og klikk OK. Det valgte programmet er nå tilknyttet skannerens Startknapp.

Avkrysningsrute for Execute Scan Button automatically

Dersom denne ruten krysses av, vil det tilknyttede programmet åpnes automatisk og det skannede bildet blir sendt til programmet når Startknappen trykkes. Dersom ruten ikke krysses av vil ingen programmer tilknyttes Startknappen, og kun Scan Buttons-verktøylinjen vil komme frem på skjermen når Startknappen trykkes. Du kan deretter velge et målprogram fra Scan Buttons-verktøylinjen.

Legge til program på Scan Buttons-verktøylinjen

Du kan legge til programmer som kommer fram på Programverktøylinjen på bunnen av PageManager vinduet til Scan Buttons-verktøylinjen. Følg punktene nedenfor.

1. Velg Scan Buttons Setting fra File-menyen. Du vil se følgende dialogvindu.



Norsk

2. Spesifiser navnet på innstillingen i Name-feltet.
3. Klikk på pilen på Scan to-feltet og velg programmet du vil legge til Scan Buttons-verktøylinjen.
4. Velg passende skannerinnstillinger (Document Type, Scan Mode osv.) for programmet fra dette dialogvinduet, og klikk Add. Klikk deretter OK.

Knappen for det valgte programmet kommer fram på Scan Buttons-verktøylinjen.

For å fjerne et program som er tilknyttet Scan Buttons-verktøylinjen, velg programmet fra feltet til venstre i dialogvinduet og klikk Remove. Klikk deretter OK.

Avkrysningsrut for Suppress TWAIN User Interface

Når denne ruten krysses av vil ikke EPSON TWAIN-dialogvinduet komme frem på skjermen når du skanner, og skanneren vil arbeide i henhold til innstillingene i PageManager. Når denne ruten ikke krysses av vil EPSON TWAIN-dialogvinduet komme fram når du skanner, og skanneren vil arbeide i henhold til innstillingene i EPSON TWAIN.

Registrering av nye programmer

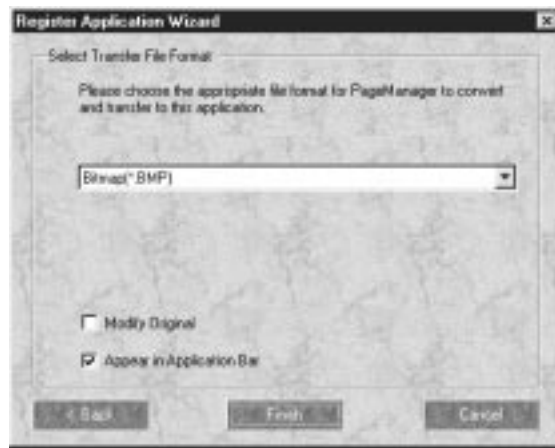
For å legge til et program til Scan Buttons-verktøylinjen må du registrere programmet. Det registrerte programmet vil komme til syne i Scan to-feltet i dialog-vinduet for Scan Button Settings.

1. Velg Application Setting fra File-menyen og velg deretter Register New Application.

Dialogvinduet for Register Application Wizard kommer fram på skjermen.




2. Spesifiser programmets navn, plassering og ikon, og klikk Next>.



3. Spesifiser bildeformat og klikk Finish.

Norsk

Oppsett av EPSON Scanner Monitor for Macintosh

EPSON Scanner Monitor er programvare som registrer når  startknappen trykkes og sender informasjon til tilknyttet programvare som understøtter Startknapp-funksjonen og EPSON Scanner Monitor, slik som EPSONs PageManager.

Når EPSON TWAIN først er installert i Macintosh, er EPSON Scanner Monitor aktiv og identifiserer EPSONs PageManager som det programmet som tillater deg å bruke Startknapp-funksjonen. Dersom du har behov for å slå av Scanner Monitor eller velge et annet program som støtter Startknapp-funksjonen, går du inn i Scanner Monitor som beskrevet under.

Merknad:

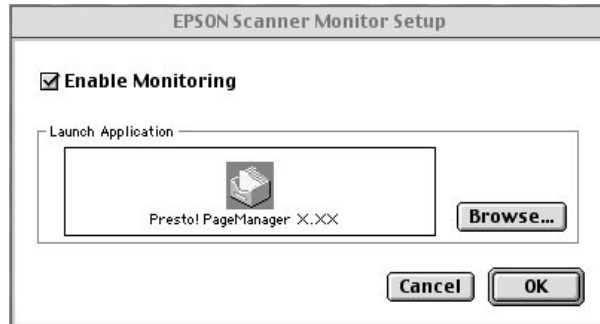
Annen brukerprogramvare enn EPSONs PageManager som støtter både EPSON Scanner Monitor og Startknapp-funksjonen, kan være begrenset.

Velg EPSON Scanner Monitor Setup fra Apple-menyen.



- Slå av Scanner Monitor

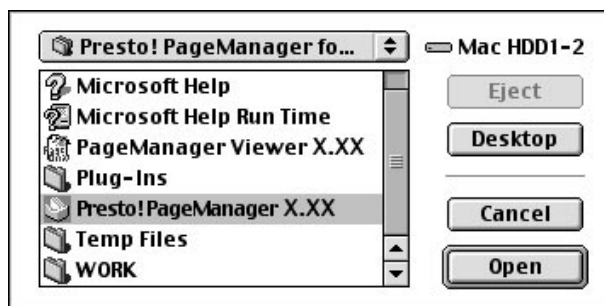
Dersom du vil slå av Scanner Monitor, fjerner du avmerkingen for Enable Monitoring. Dette vil imidlertid deaktivere skannerens Startknapp-funksjon.



For å aktivere Scanner Monitor igjen, kryss av i Enable Monitoring feltet.

- Tilknytting av et program til Scanner Monitor.

Klikk Browse. Velg en mappe og et program som støtter Startknapp-funksjonen og EPSON Scanner Monitor, slik som EPSONs PageManager.

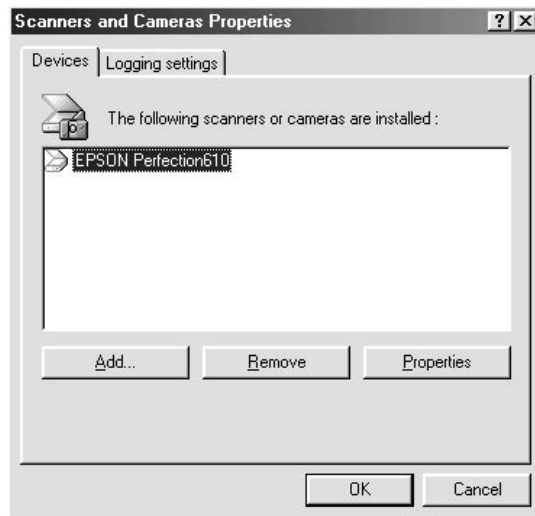


Norsk

Oppsett av Startknapp-funksjonen i Windows 98

Selv om ikke EPSON Scanner Monitor er installert, tillater Windows 98 deg å bruke Startknappen på skanneren uten å måtte åpne et program som støtter Startknappfunksjonen. Når du trykker Startknappen kan du sende bildet direkte til ditt program, slik som EPSONs PageManager, så lenge det er installert.

Så snart EPSON TWAIN er installert i Windows 98, vil Scanners and Cameras ikonet dukke opp på kontrollpanelet, og skanneren oppføres i Scanners and Cameras Properties dialogvinduet som vist nedenfor.

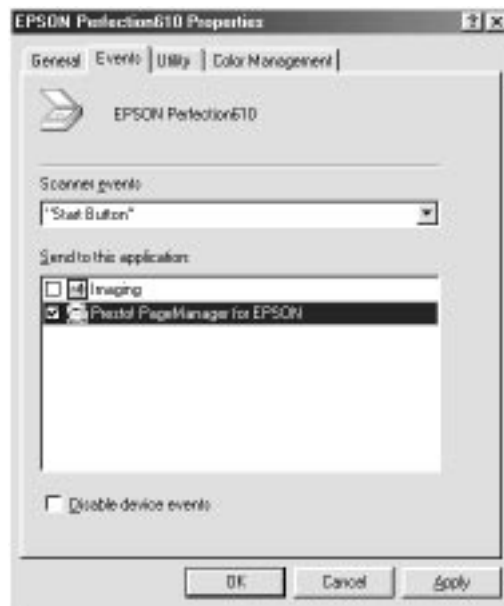


Tilknytting av program til Startknappen

Etter installasjon av programmer som støtter "Scanner Events", slik som EPSONs PageManager, må du velge et av disse for skannerhendelsen.

Dersom du vil bruke skannerens Startknapp med EPSONs PageManager som tilknyttet program, følg punktene nedenfor.

1. Velg skanner fra listen over installerte skannere og kamera i dialogvinduet for Scanners and Cameras Properties. Klikk på Properties, og klikk deretter på Events.




Norsk

2. Som du ser er Startknappen oppført som skannerhendelsen. Vær sikker på at avkryssingsruten for programmet du vil tilknytte til Startknappen er krysset av, og at alle andre avkryssingsruter i Send to this application-listen er tomme.

Merknad:

- Dersom mer enn et program velges, vil det dukke opp et dialogvindu som ber deg velge et program så snart Startknappen trykkes.
 - Enkelte programmer støtter ikke kobling til skannere og digitale kamera. Kobling er kun mulig med programmene i Send to this application-listen
3. Lukk dialogvinduet ved å klikke på OK.

Deaktivering av Startknappen

Dersom du har behov for å deaktivere Startknapp-funksjonen, velg avkryssningsruten for Disable device event i dialogvinduet EPSON Perfection 610 Properties. Når denne ruten er ikke er krysset av, vil Windows 98 registrere at  Startknappen er trykket, og starte programmet du valgte i Send to this application-listen.