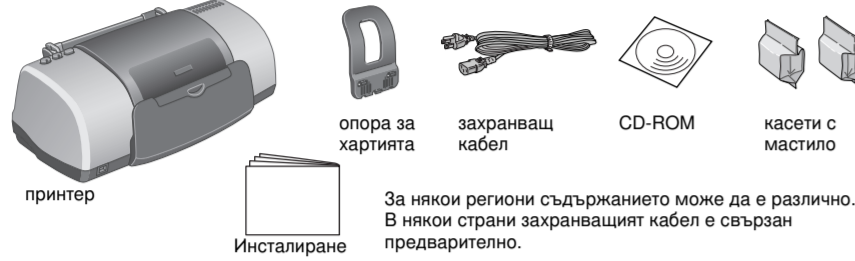


Инсталиране

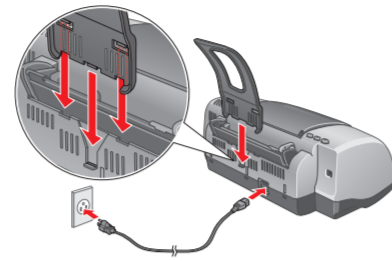
1 Разопаковане

1. Разопакувайте принтера.



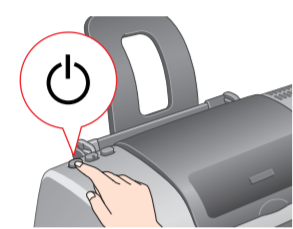
За някои региони съдържанието може да е различно. В някои страни захранващият кабел е свързан предварително.

2. Поставете опората за хартията и включете принтера в контакта.

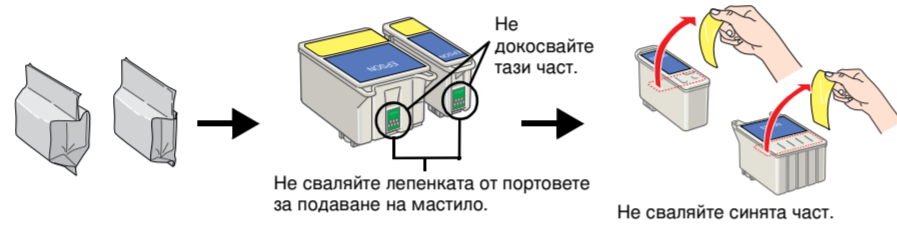


2 Инсталиране на касетите с мастило

1. Натиснете бутон , за да включите принтера.



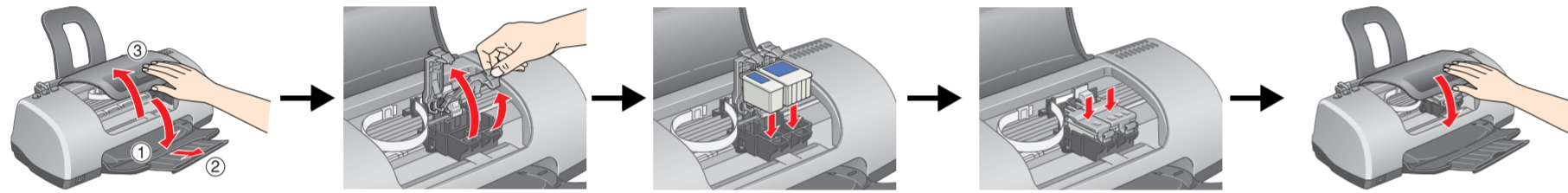
2. Извадете касетите с мастило от предпазните им пликове, а след това отлепете жълтата лепенка.



Внимание!

Не разклащайте касетите с мастило – това може да предизвика протичане.

3. Инсталирайте касетите с мастило, както е показано по-долу.



Внимание!

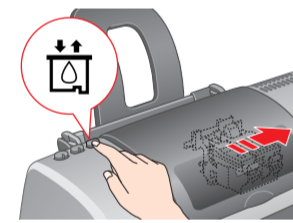
- Не премествайте печатащата глава на ръка; в противен случай може да повредите принтера.
- Докато процесът на зареждане с мастило не завърши, не поставяйте хартия.

Забелжка:

Инсталирайте и двете касети с мастило. Ако не са инсталирани правилно и двете касети, принтерът няма да работи.

4. Натиснете бутон за смяна на касетите с мастило .

Принтерът започва зареждането с мастило. Този процес продължава около **минута и половина**. През време на зареждане принтерът издава разни механични звуци. Това е нормално. Когато зелената лампичка спре да мига, зареждането с мастило е завършено.



Внимание!

Не изключвайте принтера през време на процеса на зареждане с мастило.

Забелжка:

Касетите с мастило, опаковани заедно с вашия принтер, се използват частично през време на първоначалното инсталиране. За да се получат висококачествени разпечатки, главата на вашия принтер ще бъде заредена напълно с мастило. При този еднократен процес се изразходва известно количество мастило, като със следващи комплекти касети ще може да се отпечатват толкова страници, за колкото са предвидени.

Инструкции за безопасност

Прочетете всички инструкции в този раздел, когато инсталирате и използвате вашия принтер.

Когато избирате място за принтера

- Избягвайте места, изложени на чести промени на температурата и влажността. Освен това, пазете принтера далеч от пряка слънчева светлина, силно осветление и източници на топлина.
- Избягвайте места, изложени на прах, удари и вибрации.
- Оставете достатъчно място около принтера, за да позволите достатъчна вентилация.
- Поставете принтера близо до контакт на електрозахранването, при който щепселът може лесно да се изважда.
- Поставете принтера върху равна, стабилна повърхност, която от всички страни е по-широка от основата на принтера. Ако поставите принтера до стената, оставете между нея и гърба на принтера поне 10 см. Принтерът няма да работи правилно, ако е наклонен под ъгъл.
- При съхранение или транспортиране на принтера не го накланяйте, не го поставяйте вертикално или обрнат наопак; в противен случай от касетата може да изтече мастило.

Когато избирате източник на електрозахранване

- Използвайте само този тип електрозахранване, който е посочен върху етикетата на принтера.
- Уверете се, че кабелът на променливотоковото електрозахранване отговаря на съответните местни норми на безопасност.
- Не използвайте повреден или протрит захранващ кабел.
- Ако използвате принтера с разклонител, се уверете, че общата мощност на устройствата, включени в разклонителя, не превишава мощността, за която е предназначен кабелът. Освен това се уверете, че общата мощност на всички устройства, включени в контакта на електрозахранването, не превишава мощността, за която е предвиден контактът.
- Ако планирате използване на принтера в Германия, инсталацията в сградата трябва да е защитена от пречкъвач с мощност 10 или 16 ампера, за да се осигурят правилна защита от късо съединение и токов удар за този принтер.

Когато боравите с касетите с мастило

- Не отваряйте опаковките на касетите с мастило, докато не стане време да ги инсталирате.
- Пазете касетите с мастило от достъпа на деца. Не позволявайте на деца да пият от касетите или да си играят с тях.
- Бъдете внимателни, когато боравите с използвани касети с мастило, тъй като около отвора за подаване на мастило може да е останало мастило. Ако върху кожата ви попадне мастило, измийте мястото обилно със сапун и вода. Ако мастило попадне в очите ви, незабавно ги промийте с вода. Ако след обилно промиване продължите да чувствате неудобство или проблеми в зрението, незабавно се обърнете към лекар.
- Не разклащайте касетите с мастило – това може да предизвика протичане.
- Жълтите лепеници трябва да се свалят от касетите преди инсталирането им; ако това не се направи, касетите ще станат неизползваеми.
- Не сваляйте синята част на лепенката от горната част на касетите.
- Не сваляйте лепениците от дъното на касетите.
- Не докосвайте зеления чип на интегралната схема от страни на касетата.
- Чипът на интегралната схема на тази касета с мастило съдържа разнообразна информация, свързана с касетата – например количество останало мастило – така че касетата свободно да може да се сваля и поставя отново. Въпреки това, всеки път, когато се поставя касета, се изразходва известно количество мастило, защото принтерът извършва проверка за надеждност.

Когато използвате принтера

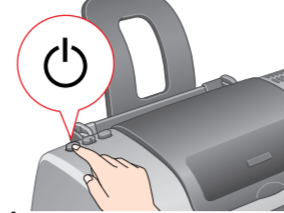
- Не бъркайте с ръка вътре в принтера и не докосвайте касетите с мастило през време на печатане.
- Не препречвайте и не покривайте отворите на принтера.
- Не се опитвайте да сервизирате принтера сами.
- Когато възникнат следните условия, извадете щепсела на принтера от контакта и се обърнете към квалифициран сервизен персонал:
 - Захранващият кабел или щепсел е повреден; в принтера е попаднала течност; принтерът е изпускан или корпусът му е повреден; принтерът не работи нормално или проявява явна промяна в работата си.
- Не пъхайте предмети в прорезите на принтера.
- Внимавайте върху принтера да не се излива течност.
- Оставете касетите с мастило инсталирани. Ако извадите касетите, главата на принтера може да се обезводни и да не позволи на принтера да печата.

Сигналите за внимание трябва да се спазват, за да се избегне повреда на вашето оборудване.

Забележките съдържат важна информация и полезни съвети по експлоатацията на вашия принтер.

3 Инсталиране на принтерния софтуер

1. Натиснете бутона за включване , за да изключите принтера. Зелената лампичка изгасва.



Ако не е указано друго, за да продължите, щракнете или щракнете двукратно върху оградените места.

Внимание!

Потребителите на Macintosh преди инсталиране на принтерния софтуер трябва да изключат всички антивирусни програми.

Забелжка:

За информация за инсталиране софтуера за печат на фотографии, вж. Photo Print Software Setup (Инсталиране на софтуера за печат на фотографии) в User Guides (Ръководства за потребителя) на компактдиска с принтерния софтуер.

3a Windows



Ако диалоговият прозорец за инсталиране не се появи, щракнете двукратно върху файла SETUP на компактдиска.

Следвайте инструкциите на екрана.

3a Mac OS 8.6 до 9.X



Следвайте инструкциите на екрана. След като инсталирате софтуера и рестартирате компютъра, включете принтера.

Изберете вашия принтер и порта, към който е свързан принтерът, а след това затворете Chooser.

3a Mac OS X

- Отворете папката **Mac OS X**, а след това щракнете двукратно върху иконата **SP830USeries_xxxx.pkg**. Ако се появи диалоговият прозорец Authorization (Оторизиране) (само за Mac OS X 10.1.x), щракнете върху иконата , въведете съответната **Парола или фраза**, а после натиснете **OK**.
- Следвайте екранните инструкции, за да инсталирате софтуера.
- След като инсталирате софтуера и рестартирате компютъра, включете принтера с натискане на бутона .
- Отворете папката **Applications** (Приложения) на твърдия диск, след това отворете папката **Utilities** (Помощни програми) и щракнете двукратно върху иконата **Print Center** (Център за печат). Натиснете **Add Printer** (Добави принтер) в диалоговия прозорец Printer List (Списък на принтерите).

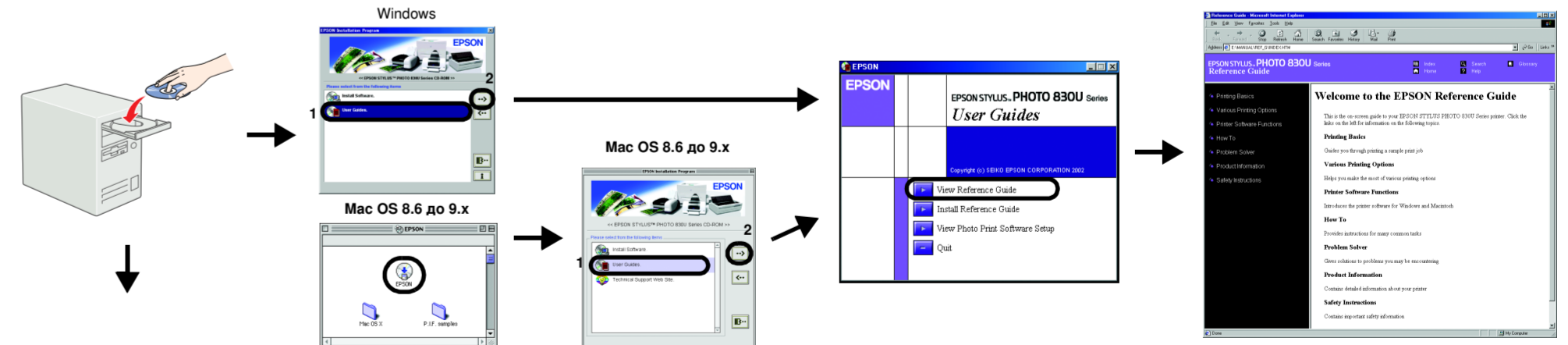
Забелжка:

Когато печатате, трябва настройките **Format for** (Формат за) в диалоговия прозорец Page Setup (Настройка на страница) и **Printer** (Принтер) в диалоговия прозорец Print (Печат) да съвпадат. В противен случай вж. Reference Guide (Ръководство за справки).

След като инсталирането завърши, вж. **Printing Basics** (Основи на печатането) в **Reference Guide** (Ръководство за справки) за подробна информация за печатането с вашия компютър за пръв път.

4 Отваряне на Reference Guide (Ръководство за справки)

В **Reference Guide** (Ръководство за справки) е дадена подробна информация за печатането от компютър, техническото обслужване на принтера, решаването на проблеми и безопасността.



3a Mac OS X

- Като използвате плъзгача за превъртане, преминете надолу, докато се появи папката **English**, след което я отворете.
- Отворете папката **User Guides** (Ръководства за потребителя) а след това папката **REF_G**.
- Щракнете двукратно върху иконата **INDEX.HTM**, за да отворите електронното **Reference Guide** (Ръководство за справки).

Всички права запазени. Забранява се възпроизвеждането, записването в информационна система или предаването в каквато и да било форма чрез каквито и да било средства – електронни, механични, копирни, записващи или други, на части от тази публикация, без предварителното писмено разрешение на SEIKO EPSON CORPORATION. Информацията, съдържаща се тук, е предназначена само за използване с този принтер EPSON. EPSON не носи отговорност за каквито и да било използване на тази информация по отношение на други принтери. Като SEIKO EPSON CORPORATION, така и клоновете на компанията не носят никаква отговорност по отношение на купувача на това изделие или трети лица за вреди, разходи или разходи, понесени от купувача или трети лица в резултат на: злоупотреба, неправилно използване или злоупотреба с това изделие или модификации, извършени без разрешение, ремонтни или изменения на това изделие, както и (с изключение на САЩ) неизпълнение на стриктното съблюдаване на инструкциите по експлоатация и техническо обслужване на SEIKO EPSON CORPORATION.

SEIKO EPSON CORPORATION не носи отговорност за каквито и да било щети или проблеми, възникнали вследствие използването на допълнения или консумативи, с изключение на такива, които са обозначени от SEIKO EPSON CORPORATION като Оригинални изделия на EPSON или Изделия, одобрени за EPSON. SEIKO EPSON CORPORATION не носи отговорност за каквито и да било щети в резултат на електромеханични смущения, възникнали от използването на интерфейсни кабели, които не са такива, които са обозначени от SEIKO EPSON CORPORATION като Изделия, одобрени за EPSON. EPSON е регистрирана търговска марка, а EPSON Stylus е търговска марка на SEIKO EPSON CORPORATION. Microsoft и Windows са регистрирани търговски марки на Microsoft Corporation. Apple и Macintosh са регистрирани търговски марки на Apple Computer, Inc.

Обща декларация: Другите имена на изделия, използвани тук, са само с цел обозначаване и могат да бъдат търговски марки на съответните си притежатели. EPSON няма претенции за каквито и да било права върху тези марки.