

Sąranka

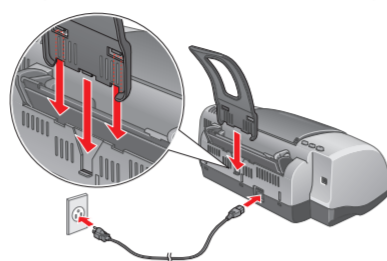
Lietuvių kalba

1 Išpakavimas

1. Išpakuokite spausdintuvą.

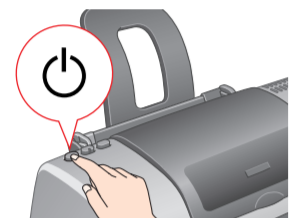


2. Prijunkite popieriaus laikiklį ir įjunkite spausdintuvą.

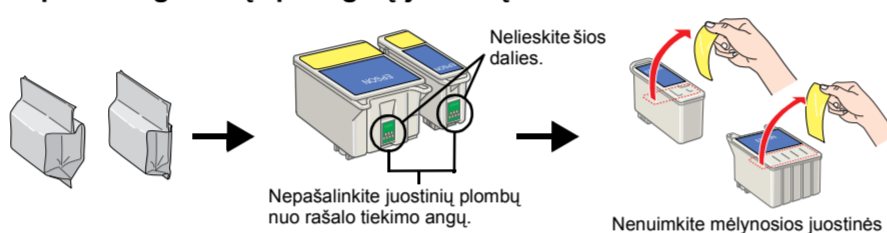


2 Rašalo kasečių įstatymas

1. Jei norite įjungti spausdintuvą, paspauskite įtampos mygtuką.

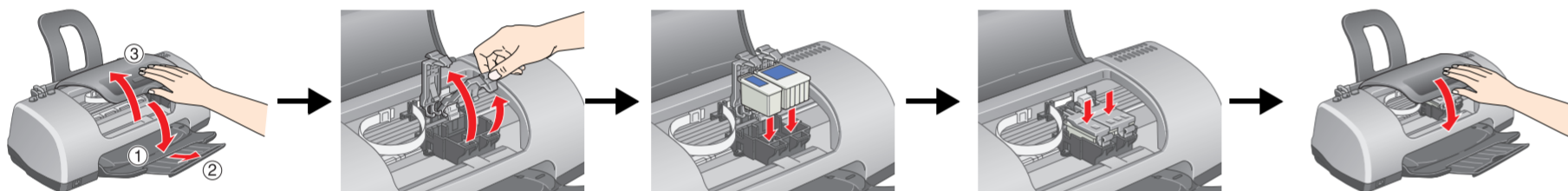


2. Išimkite naujas rašalo kasetes iš apsauginių maišelių, po to nuplėškite geltoną apsauginę juostelę.



Įspėjimas:
Nepurtykite rašalo kasečių – rašalas gali išsilieti.

3. Įstatykite rašalo kasetes, kaip parodyta žemiau.

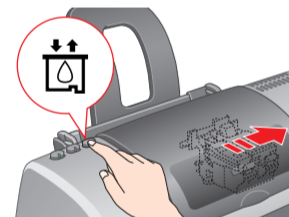


Įspėjimas:
 Nejudinkite spausdinimo galvutės ranka, nes taip galite sugadinti spausdintuvą.
 Kol nebaigtas užspildymas rašalu, nedėkite popieriaus.

Pastaba:
Įdėkite abi rašalo kasetes. Spausdintuvas neveiks, jei nebus teisingai įstatytos abi kasetės.

4. Spustelėkite rašalo kasečių keitimo mygtuką.

Spausdintuvas pradės pildyti rašalu. Tai truks apie pusantros minutės. Kol spausdintuvas pildosi rašalu, girdisi įvairūs mechaniniai garsai. Tai yra normalu. Nustojus mirksėti žaliai indikatoriumi, užspildymas rašalu yra baigtas.



Įspėjimas:
Pildymo rašalu metu spausdintuvo neišjunkite.

Pastaba:
Vienoje pakuotėje su spausdintuvu pateikiamos kasetės yra naudojamos ir pradinės sąrankos metu. Norint gauti kokybiškus spaudinius, spausdintuvo rašalo galvutė turi būti pilnai užpildyta rašalu. Tam tikro rašalo kiekio reikia tik šiam procesui, vėliau įstatomos kasetės „tamaus“ jums tiek, kiek nurodo jų eksploatacavimo parametrai.

Saugaus darbo instrukcijos

Prieš nustatydami spausdintuvo parametrus ir jį naudodami, perskaitykite visas šiame skyriuje esančias saugos taisykles.

Kaip pasirinkti vietą spausdintuvui

- Venkite vietų, kurioms būdingi staigūs temperatūros ir oro drėgmės svyravimai. Be to, laikykite jį toliau nuo tiesioginių saulės spindulių, stiprios šviesos ar šilumos šaltinių.
- Venkite vietų, kur daug dulkių, dažnai jaučiami smūgiai ar vibracija.
- Palikite pakankamai vietos aplink spausdintuvą, kad jis gerai vėdintųsi.
- Laikykite spausdintuvą arti elektros lizdo, kad būtų patogus ištraukti kištuką.
- Spausdintuvą laikykite ant plokščio, tvirto, už spausdintuvo pagrindą didesnio paviršiaus. Jei spausdintuvą statote prie sienos, tarp sienos ir spausdintuvo sienelės palikite ne mažesnę kaip 10 cm tarpą. Spausdintuvas tinkamai nedirbs, jei stovės pasviręs.
- Spausdintuvą laikant sandėlyje ar gabenant reikia pasirūpinti, kad jis nestovėtų pasviręs – pastatykite jį vertikaliai arba „aukštyn kojomis“ – antraip iš kasetės gali ištekėti rašalas.

Kokį maitinimo šaltinį parinkti

- Naudokite tik tokį maitinimo šaltinį, kuris nurodytas ant spausdintuvo etiketės.
- Patikrinkite, ar maitinimo (kintamosios srovės) laidas tikrai atitinka reikiamus vietos saugos standartus.
- Nenaudokite pažeistų ar sudilusių maitinimo laidų.
- Jei su spausdintuvu naudojate ilginčią, patikrinkite, ar tikrai bendras suminis elektros srovės stipris neviršija leidžiamo elektros srovės stiprio. Taip pat patikrinkite, ar visų prie elektros lizdo prijungtų prietaisų suminis elektros srovės stipris neviršija leidžiamo elektros lizdo.
- Jei spausdintuvą naudosite Vokietijoje, pastato elektros instaliacija turi būti apsaugota 10 arba 16 amperų saugikliu, kad spausdintuvas nesugestų dėl trumpojo jungimo ir srovės stiprio viršijimo.

Kai dirbate su rašalo kasetėmis

- Rašalo kasetes atidarykite tik prieš pat jas įdėdami.
- Rašalo kasetes laikykite vaikams nepasiekiamoje vietoje. Neleiskite vaikams gerti iš kasečių ar žaisti su jomis.
- Būkite atsargūs dirbdami su rašalo kasetėmis, kadangi aplink rašalo tiekimo angą gali būti rašalo likučių. Jei rašalas patektų ant odos, tą vietą kruopščiai nuplaukite vandeniu su muilu. Jei rašalas patektų į akis, nedelsdami praplaukite jas vandeniu. Jei po plovimo vis tiek jaučiatės nemaloniai, skauda akis arba prasčiau matote, tučtuojau kreipkitės į gydytoją.
- Nepurtykite rašalo kasečių – rašalas gali išsilieti.
- Nuo kasečių, prieš jas įdėdami, turite nuimti geltonos juostinės plombas; priešingu atveju, kasetės taps netinkamos naudoti.
- Nepašalinkite mėlynosios juostinės plombos dalies nuo viršutinės kasečių dalies.
- Nepašalinkite juostinųjų plombų nuo apatinės kasečių dalies.
- Nelieskite žalios IS mikroschemos ant kasetės šono.
- IS mikroschemoje ant kasetės yra daug su kasete susijusios informacijos, pavyzdžiui, likusio rašalo kiekis, kad kasetė būtų galima laisvai pašalinti ir įdėti. Tačiau kaskart įdėdami kasetę, sunaudojama dalis rašalo, nes spausdintuvas automatiškai atlieka patikimumo patikrinimą.

Naudodami spausdintuvą

- Nekaišiotkite rankų į spausdintuvą ir spausdinimo metu nelieskite rašalo kasečių.
- Neužterkite ir neuždenkite spausdintuvo korpuso angų.
- Nemėginkite patys atlikti spausdintuvo technines priežiūras.
- Toliau išvardytais atvejais ištraukite iš elektros lizdo spausdintuvo kištuką ir kreipkitės į kvalifikuotą techninės priežiūros tarnybą:
Pažeistas maitinimo laidas arba kištukas; į spausdintuvą pateko skysčio; spausdintuvas buvo nustumas arba pažeistas korpusas; spausdintuvas neveikia normaliai arba veikia nekokybiškai.
- Nekaišiotkite jokių daiktų į spausdintuvo korpuso angas.
- Saugokitės, kad ant spausdintuvo nepatektų skysčio.
- Rašalo kasetes palikite įstatytas. Jas išėmus gali peržiūti spausdinimo galvutė ir spausdintuvas gali nebespausdinti.

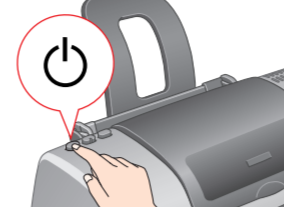
Įspėjimai ir pastabos

Įspėjimų reikia paaisyti, kad būtų išvengta įrangos pažeidimų.

Pastabose yra svarbi informacija bei naudingi patarimai, susiję su spausdintuvo darbu.

3 Spausdintuvo programinės įrangos diegimas

1. Jei norite spausdintuvą išjungti, paspauskite įtampos mygtuką. Žalia lemputė užgesa.



Norėdami tęsti diegimą, vieną arba du kartus spustelėkite apvestas sritis, išskyrus tas vietas, kur pateiktos kitokios instrukcijos.

Įspėjimas:
Macintosh kompiuterių vartotojai prieš diegdami spausdintuvo programinę įrangą turėtų išjungti visas apsaugos nuo virusų programas.

Pastaba:
Informacijos apie fotografinio spausdinimo programinę įrangą ieškokite kompaktinio disko vartotojo vedlio User Guide skyriuje Photo Print Software Setup (fotografinio spausdinimo programinės įrangos diegimas).

Kompiuteriams su operacine sistema Windows



Kompiuteriams su Max OS nuo 8.6 iki 9.X



Kompiuteriams su Mac OS X

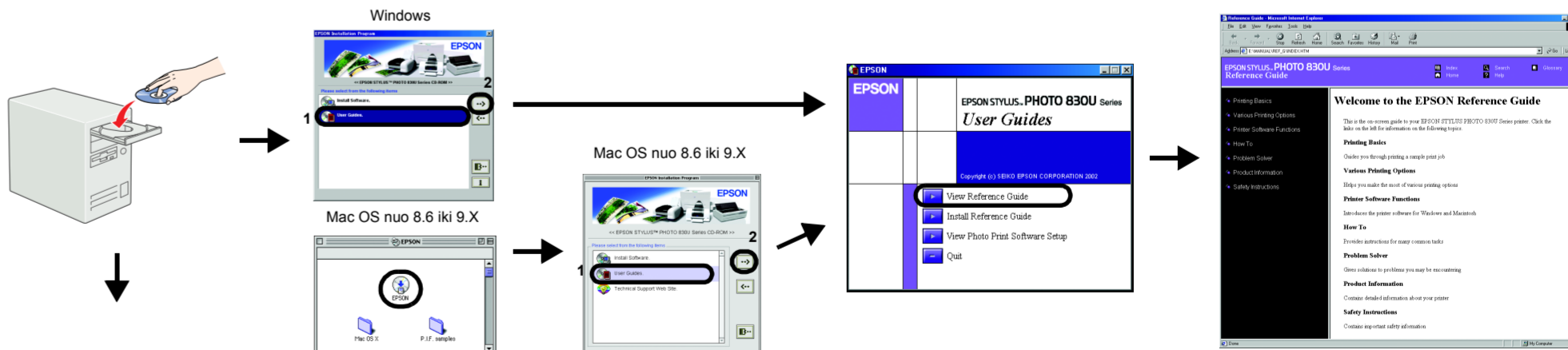
- Atidarykite aplanką **Mac OS X**, po to du kartus spustelėkite piktogramą **SP830USeries_xxxx.pkg**. Jei atsidarys teisių suteikimo dialogo langas Authorization, spustelėkite piktogramą (tik Mac OS X 10.1.x), įveskite **slaptažodį arba frazę** ir spustelėkite mygtuką **OK** (gerai).
- Vykdydami ekrane pateikiamas instrukcijas įdėkite spausdintuvo programinę įrangą.
- Įdiegę spausdintuvo programinę įrangą ir iš naujo perkrovę kompiuterį, įjunkite spausdintuvą paspaudę mygtuką.
- Atidarykite kietojo disko taikomųjų programų aplanką **Applications**, po to paslaugų programos aplanką **Utilities** ir dukart spustelėkite piktogramą **Print Center** (spausdinimo centras). Printer List (spausdintuvų sąrašo) dialogo lange spustelėkite **Add Printer** (pridėti spausdintuvą).

Pastaba:
Kai spausdinate, nepamirškite suderinti Page Setup (puslapio nustatymų) dialogo lange esančio nustatymo **Format for** (formatas) ir **Print** (spausdinti) dialogo lange esančio nustatymo **Printer** (spausdintuvas). Jei to nepadarysite, duomenys gali būti išspausdinti neteisingai. Daugiau informacijos ieškokite žinyne Reference Guide.

Baigę diegimo procesą, detalesnės informacijos apie spausdinimą iš kompiuterio pirmą kartą žr. elektroniniame vartotojo vadove **Reference Guide**, skyriuje Printing Basics (spausdinimo pagrindai).

4 Naudojimas vartotojo vadovu Reference Guide

Vartotojo vadove **Reference Guide** rasite detalią informaciją apie spausdinimą iš kompiuterio, spausdintuvo priežiūrą, problemų sprendimus ir saugą.



Kompiuteriams su Mac OS X

- Naudodamiesi slinkties juosta susiraskite aplanką **English** (anglų kalba) ir jį atidarykite.
- Atidarykite vartotojo vadovo aplanką **User Guides**, po to aplanką **REF_G**.
- Dukart spustelėkite piktogramą **INDEX.HTM** ir atidarykite elektroninį vartotojo vadovą **Reference Guide**.

Visos teisės ginamos. Jokios šio leidinio dalies negalima atkurti ir laikyti informacijos išrinkimo sistemose, persiūsti bet kokia forma ir bet kokiū būdu, elektroniniu, mechaniniu, įrašymo ar kitokiu, be išankstinio raštiško SEIKO EPSON CORPORATION leidimo. Čia pateikta informacija yra skirta naudoti tik su šiuo EPSON spausdintuvu. EPSON neatsako už šios informacijos laikymą kitoms spausdintuvams. SEIKO EPSON CORPORATION ir jos filialai nėra atsakingi gaminių pirkėjui ar trečiaoms šalims už patirtus nuostolius, žalą ar išlaidas dėl: nelaimingo atsitikimo, neteisingo ar netinkamo šio gaminio naudojimo ar neteisingo jo perdavimo, remonto, pakeitimo arba (išskyrus JAV) dėl bendrovės SEIKO EPSON CORPORATION pateiktamų eksploatacijos ir priežiūros instrukcijų netikslaus laikymosi.

SEIKO EPSON CORPORATION neatsako už jokią žalą arba problemas, atsiradusias dėl kitų variantų ar gaminių, nepriklausančių Originaliems EPSON gaminiams arba SEIKO EPSON CORPORATION Aprobuotiems EPSON gaminiams, naudojami. SEIKO EPSON CORPORATION neatsako už jokią žalą, patirtą dėl elektromagnetinių trukdžių, atsirandančių naudojant sąsajos laidus, nepažymėtus kaip SEIKO EPSON CORPORATION Aprobuoti EPSON gaminiai. EPSON yra registruotasis prekės ženklas, o EPSON Stylus yra SEIKO EPSON CORPORATION prekės ženklas.

Microsoft ir Windows yra Microsoft Corporation registruotieji prekių ženklai. Apple ir Macintosh yra bendrovės Apple Computer, Inc. registruotieji prekių ženklai.

Bendroji pastaba: Kiti čia minimi gaminių pavadinimai vartojami tik nurodymo tikslais ir gali būti atitinkamų savininkų prekių ženklai. Bendrovė EPSON nepretenduoja į joksias teises (į tuos ženklus).