

# Konfiguracja

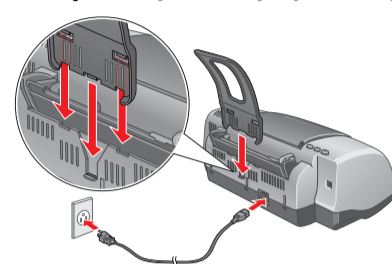
Wersja polska

## 1 Rozpakowywanie

### 1. Rozpakuj drukarkę.

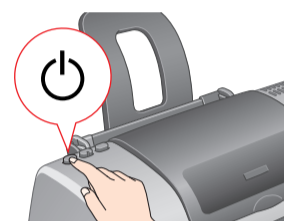


### 2. Dołącz wspornik papieru i podłącz drukarkę.

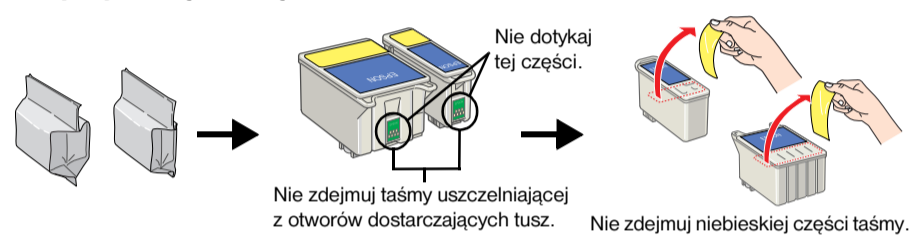


## 2 Instalowanie pojemników z tuszem

### 1. Naciśnij przycisk , aby włączyć drukarkę.

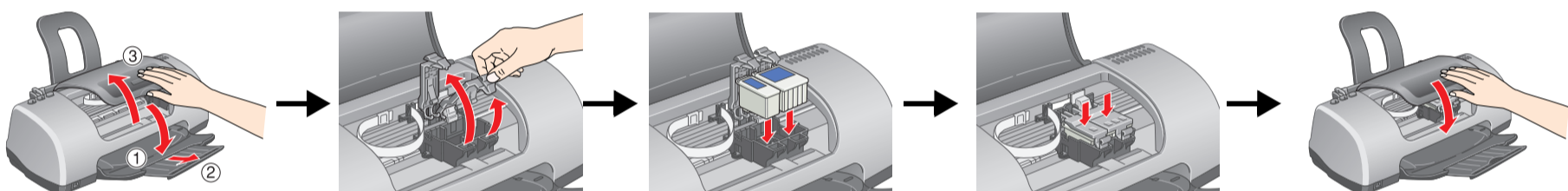


### 2. Wyjmij pojemniki z tuszem z torebek ochronnych, a następnie zdejmij żółtą taśmę.



**Przeostoga:**  
Nie należy wstrząsać pojemnikami, gdyż może to doprowadzić do wyciekania tuszu.

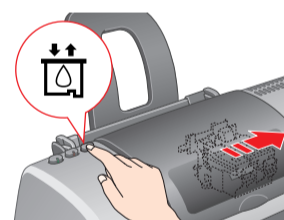
### 3. Zainstaluj pojemniki z tuszem zgodnie z poniższą ilustracją.



**Przeostoga:**  
Nie należy ręcznie przesuwać głowicy drukującej, gdyż grozi to uszkodzeniem drukarki.  
Przed zakończeniem uzupełniania tuszu nie należy ładować papieru.

**Uwaga:**  
Należy zainstalować oba pojemniki z tuszem. Drukarka nie będzie działać, dopóki oba pojemniki nie zostaną prawidłowo zainstalowane.

### 4. Naciśnij przycisk wymiany pojemnika z tuszem .



Drukarka rozpocznie uzupełnianie tuszu. Trwa to około półtora minuty. Podczas uzupełniania tuszu drukarka wydaje różne mechaniczne dźwięki. Jest to objaw normalny. Gdy zielona lampka przestanie migać, uzupełnianie tuszu jest ukończone.

**Przeostoga:**  
Podczas procesu uzupełniania tuszu nie należy wyłączać zasilania drukarki.

**Uwaga:**  
Pojemniki z tuszem dostarczone z drukarką są częściowo zużyte podczas konfiguracji początkowej. Aby wydruki były dobrej jakości, głowica drukująca zostaje całkowicie napełniona tuszem. Ten jednorazowy proces zużywa pewną ilość tuszu, a następnie pojemniki będą mieć pełną nominalną trwałość użytkową.

## Instrukcje bezpieczeństwa

Przed przystąpieniem do konfiguracji lub użytkowania drukarki przeczytaj wszystkie instrukcje w tej sekcji.

### Wybór miejsca na drukarkę

- Należy unikać miejsc narażonych na nagłe skoki temperatury i zmiany wilgotności. Drukarkę należy również trzymać z dala od bezpośredniego światła słonecznego, silnego oświetlenia sztucznego i źródeł ciepła.
- Drukarkę należy chronić przed kurzem, wstrząsami i drganiami.
- Wokół drukarki powinno pozostać tyle wolnego miejsca, aby możliwy był swobodny przepływ powietrza.
- Drukarkę należy umieścić w pobliżu gniazda zasilania, aby w razie konieczności możliwe było szybkie wyciągnięcie wtyczki.
- Drukarka powinna być umieszczona na płaskiej, stabilnej powierzchni, w bezpiecznej odległości od krawędzi. Ustawienie drukarki przy ścianie wymaga pozostawienia co najmniej 10 cm przestrzeni między tyłem drukarki a ścianą. Nawet lekko przechylona drukarka nie będzie działać prawidłowo.
- Podczas przenoszenia lub przewożenia drukarki nie należy jej przechylać, ustawiać pionowo ani obracać o 180 stopni; grozi to wyciekaniem tuszu z pojemnika.

### Wybór źródła zasilania

- Należy używać tylko źródła zasilania określonego na etykiecie drukarki.
- Przewód zasilający powinien odpowiadać obowiązującym standardom bezpieczeństwa.
- Nie wolno używać uszkodzonych przewodów zasilających.
- Jeżeli drukarka jest podłączona do rozgałęźnika, należy się upewnić, czy prąd pobierany przez przyłączone urządzenia nie przekracza wyrażonej w amperach wartości nominalnej. Ponadto należy sprawdzić, czy całkowity prąd pobierany przez podłączone urządzenia nie przekracza wartości nominalnej ściennego gniazda zasilającego.
- Jeżeli drukarka ma być używana w Niemczech, instalacja budynku musi być chroniona przy użyciu wyłącznika 10- lub 16-ampierowego, zabezpieczającego drukarkę przed zwarzeniami i przepięciami.

### Przechowywanie pojemników z tuszem

- Opakowanie pojemnika z tuszem należy otwierać bezpośrednio przed jego instalacją.
- Pojemniki z tuszem powinny być przechowywane w miejscu niedostępnym dla dzieci. Należy unieemożliwić dzieciom zabawę pojemnikami i spożycie tuszu.
- Należy zachować ostrożność przy usuwaniu zużytych pojemników, ponieważ w okolicach otworu mogą pozostać resztki tuszu. W przypadku kontaktu tuszu ze skórą należy zmyć go dokładnie wodą z mydłem. Jeżeli tusz dostanie się do oczu, należy niezwłocznie przemyć je wodą. Jeśli po przemyciu pozostaną problemy z widzeniem, należy natychmiast zgłosić się do lekarza.
- Nie należy wstrząsać pojemnikami, gdyż może to doprowadzić do wyciekania tuszu.
- Przed zainstalowaniem pojemników należy zerwać z nich żółtą taśmę uszczelniającą. W przeciwnym razie pojemniki będą bezużyteczne.
- Nie należy usuwać niebieskiego odcinka taśmy uszczelniającej z górnej części pojemników.
- Nie należy usuwać taśm uszczelniających z dolnej części pojemników.
- Nie wolno dotykać zielonego układu scalonego z boku pojemnika.
- Układ scalony na tym pojemniku przechowuje różne informacje związane z pojemnikiem, na przykład o pozostałej ilości tuszu, dzięki czemu można swobodnie wyjmować pojemnik i wkładać go ponownie. Po każdym włożeniu pojemnika zużywana jest jednak pewna ilość tuszu, ponieważ drukarka dokonuje automatycznie sprawdzenia niezawodności.

### Użytkowanie drukarki

- Podczas drukowania nie wolno wkładać dłoni do drukarki ani dotykać pojemników z tuszem.
- Nie należy blokować ani zasłaniać otworów w obudowie drukarki.
- Nie należy podejmować prób samodzielnej naprawy drukarki.
- Drukarkę należy odłączyć od zasilania i oddać do specjalistycznego serwisu w następujących przypadkach:  
Nastąpiło uszkodzenie przewodu zasilającego lub wtyczki, do drukarki dostał się płyn, drukarka spadła lub obudowa uległa uszkodzeniu, drukarka nie działa normalnie lub daje się zauważyć wyraźne pogorszenie wydajności.
- Przez otwory w obudowie nie należy wkładać do drukarki żadnych przedmiotów.
- Nie należy dopuścić do rozlania płynu na drukarkę.
- Należy pozostawić zainstalowany pojemnik z tuszem. Wyjmowanie pojemników może spowodować wyschnięcie głowicy drukującej i uniemożliwić drukowanie na drukarce.

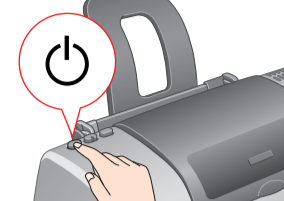
## Przeostogi i uwagi

**Przeostogi** muszą być uwzględniane, aby zapobiec awariom sprzętu.

**Uwagi** zawierają ważne informacje i użyteczne porady dotyczące użytkowania drukarki.

## 3 Instalowanie oprogramowania drukarki

### 1. Naciśnij przycisk zasilania , aby wyłączyć drukarkę. Zielona lampka zgaśnie.

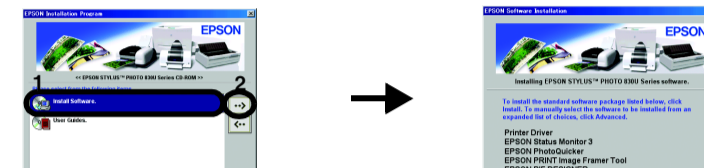


Jeśli nie ma innych instrukcji, kliknij lub kliknij dwukrotnie w zakreślonych obszarach, aby kontynuować.

**Przeostoga:**  
Przed rozpoczęciem instalacji oprogramowania drukarki na komputerach Macintosh należy wyłączyć wszelkie programy antywirusowe.

**Uwaga:**  
Informacje na temat instalowania oprogramowania do drukowania fotografii zawiera przewodnik Photo Print Software Setup (Konfiguracja oprogramowania do drukowania fotografii) w folderze User Guides (Instrukcje obsługi) na dysku CD z oprogramowaniem drukarki.

### System Windows

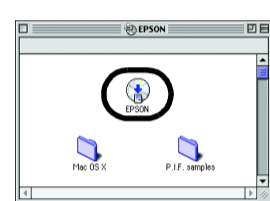


Jeżeli nie pojawi się okno dialogowe instalacji, kliknij dwukrotnie plik SETUP na dysku CD-ROM.



Wykonaj instrukcje pojawiające się na ekranie.

### System Mac OS 8.6 do 9.X



Wykonaj instrukcje pojawiające się na ekranie. Po instalacji i uruchomieniu ponownym komputera włącz drukarkę.

### System Mac OS X

1. Otwórz teczkę **Mac OS X**, a następnie kliknij dwukrotnie ikonę **SP830U Series\_ xxxx.pkg**. W przypadku wyświetlenia okna dialogowego Authorization (Autoryzacja) kliknij ikonę (tylko w systemie Mac OS X 10.1.x), wprowadź **Password or phrase** (hasło lub frazę), a następnie kliknij przycisk **OK**.

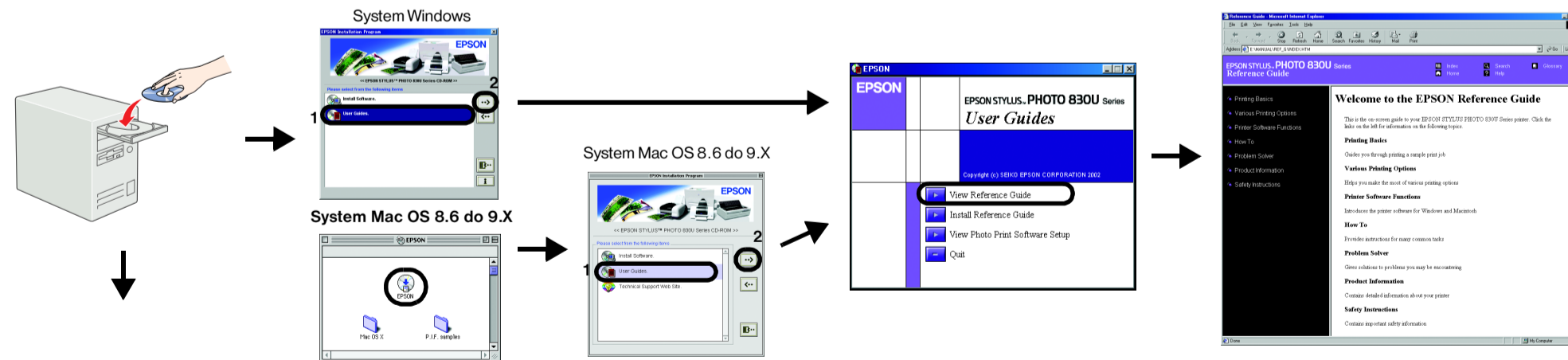
2. Aby zainstalować oprogramowanie, wykonuj instrukcje pojawiające się na ekranie.
3. Po zainstalowaniu oprogramowania i uruchomieniu ponownym komputera naciśnij przycisk , aby włączyć drukarkę.
4. Otwórz teczkę **Applications** (Aplikacje) na dysku twardym, następnie otwórz teczkę **Utilities** (Narzędzia) i kliknij dwukrotnie ikonę **Print Center** (Centrum drukowania). Kliknij przycisk **Add Printer** (Dodaj drukarkę) w oknie dialogowym **Printer List** (Lista drukarek).

**Uwaga:**  
Podczas drukowania ustawienia **Format for** (Format dla) w oknie dialogowym **Page Setup** (Układ kartki) i **Printer** (Drukarka) w oknie dialogowym **Print** (Drukowanie) muszą być zgodne. W przeciwnym razie dane mogą być drukowane nieprawidłowo. Więcej informacji zawiera przewodnik **Reference Guide** (Dokumentacja techniczna).

Szczegóły na temat drukowania z komputera po raz pierwszy zawiera rozdział **Printing Basics** (Podstawy drukowania) przewodnika **Reference Guide** (Dokumentacja techniczna).

## 4 Otwieranie Dokumentacji technicznej

Przewodnik **Reference Guide** (Dokumentacja techniczna) zawiera szczegółowe informacje o drukowaniu z komputera, konserwacji drukarki i rozwiązywaniu problemów oraz bezpieczeństwie.



### System Mac OS X

1. Za pomocą paska przewijania przewiń okno w dół, aby wyświetlić teczkę **English**, a następnie otwórz ją.
2. Otwórz teczkę **User Guides** (Instrukcje obsługi), a następnie teczkę **REF\_G**.
3. Kliknij dwukrotnie ikonę **INDEX.HTM**, aby otworzyć przewodnik online **Reference Guide** (Dokumentacja techniczna).

Wszelkie prawa zastrzeżone. Bez uzyskania pisemnej zgody firmy SEIKO EPSON CORPORATION żadna część tej publikacji nie może być powielana, przechowywana w systemie wyszukiwania ani przesyłana w żadnej postaci i przy użyciu żadnych środków, w szczególności elektronicznie, mechanicznie, poprzez fotokopowanie ani rejestrowanie. Zawarte tutaj informacje dotyczą wyłącznie użytkownika drukarki EPSON. Firma EPSON nie odpowiada za skutki zastosowania tych informacji do innych drukarek. Ani firma SEIKO EPSON CORPORATION, ani żaden z jej podmiotów zależnych nie ponosi wobec nabywcy tego produktu ani osób trzecich żadnej odpowiedzialności prawnej za zniszczenia, straty, koszty ani wydatki poniesione przez nabywcę lub osoby trzecie wskutek: przypadku, nieprawidłowego użytkowania lub nadużywania tego produktu lub wskutek nieuprawnionych modyfikacji, napraw lub zmian tego produktu, lub (z wyłączeniem USA) zaniedbania ścisłego przestrzegania instrukcji obsługi i konserwacji firmy SEIKO EPSON CORPORATION.

SEIKO EPSON CORPORATION nie ponosi odpowiedzialności za ewentualne uszkodzenia lub problemy, które wynikają z zastosowania składników opcjonalnych lub materiałów eksploatacyjnych, niebędących oryginalnymi produktami firmy EPSON (oznaczenie Original EPSON Products) ani przez nią niezatwierdzonych (oznaczenie EPSON Approved Products). SEIKO EPSON CORPORATION nie ponosi odpowiedzialności za ewentualne uszkodzenia, będące następstwem zakłóceń elektromagnetycznych, wynikających z użycia kabli łączących, które nie mają oznaczenia EPSON Approved Products. EPSON jest zarejestrowanym znakiem towarowym, a EPSON Stylus jest znakiem towarowym firmy SEIKO EPSON CORPORATION.

Microsoft i Windows są zarejestrowanymi znakami towarowymi firmy Microsoft Corporation. Apple i Macintosh są zastrzeżonymi znakami towarowymi Apple Computer, Inc.

**Uwaga ogólna:** Nazw innych produktów użyto tutaj wyłącznie w celach identyfikacji. Mogą to być znaki towarowe należące do odpowiednich podmiotów. EPSON nie rości sobie żadnych praw do tych znaków.