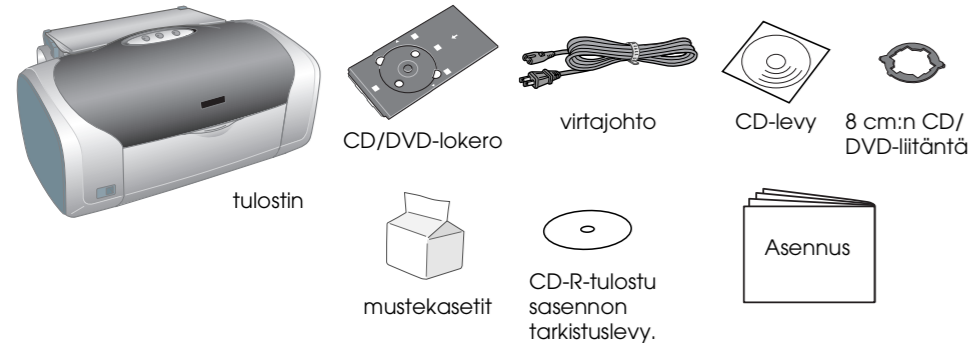


Aseennus

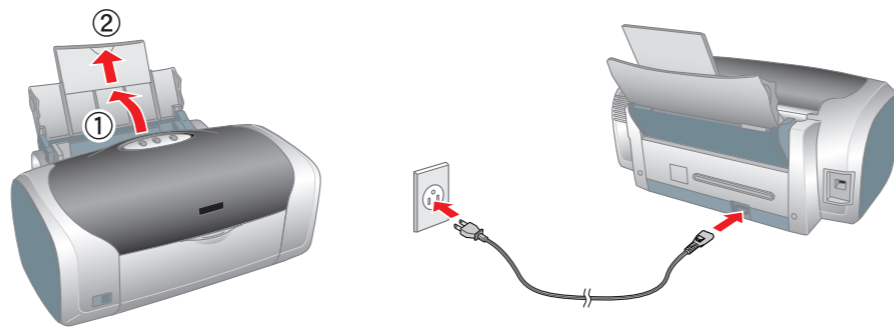
1 Tulostimen purkamisen pakkauksesta

1. Pura tulostin pakkauksesta. Poista kaikki tulostimeen kiinnitetyt teipit ja suojamateriaalit. Varo koskettamasta tulostimen sisällä olevaa värinauhaa.



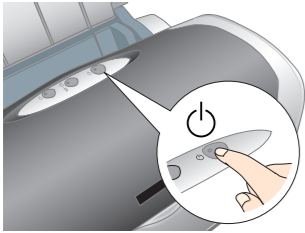
Sisältö voi vaihdella eri paikoissa. Virtajohto sisältyy pakettiin joissain maissa.

2. Avaa tulostelokero, vedä esiin sen pidennys ja kytke tulostimeen virta.



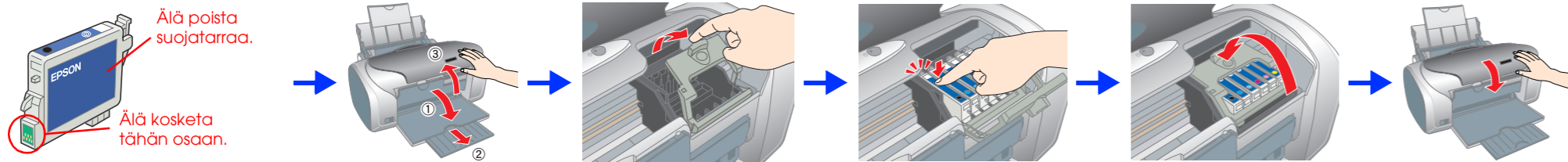
2 Mustekasettien asentaminen

1. Käynnistä tulostin painamalla tulostimen -virtapainiketta.



Varoitus: Varmista, että CD/DVD-ohjain on suljettuna, kun käynnistät tulostimen.

2. Poista mustekasetit suojapusseistaan ja asenna ne sen jälkeen alla kuvatulla tavalla.



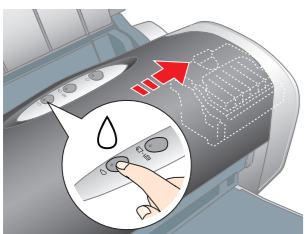
- Varoitus:**
- ❑ Käsittele mustekasetteja varoen vuotojen välttämiseksi.
 - ❑ Älä riko mustekasetin sivulla olevaa koukkuja, kun poistat kasetit suojapussista.
 - ❑ Älä poista tai revi kasetissa olevaa tarraa. Se saattaa aiheuttaa vuotoja.
 - ❑ Älä poista tulostuspäätä käsin. Se saattaa vaurioittaa tulostinta.
 - ❑ Työnnä mustekasettia alaspäin, kunnes se loksauttaa paikalleen.
 - ❑ Älä lataa paperia, ennen kuin lataaminen on valmis.

Huomautus: Asenna kaikki kasetit. Tulostin ei toimi, jos kaikkia kasetteja ei ole asennettu oikein.

3. Paina mustepainiketta .

Tulostin alkaa musteen lataamisen. Tämä kestää noin puolitosta minuuttia. Lataamisen aikana tulostimesta kuuluu erilaisia mekaanisia ääniä. Tämä on normaalia.

Lataus on valmis, kun vihreä valo ei enää vilku.



Varoitus: Älä katkaise virtaa lataamisen aikana.

Huomautus: Tulostimen mukana tulleita mustekasetteja käytetään osittain asennuksessa. Jotta laadukas tulostaminen olisi mahdollista, tulostimen tulostuspää on asennettaessa ladattu täyteen mustetta. Tämä kertatapahduma kuluttaa tietyn määrän mustetta. Seuraavat kasetit kestävät niiden koko arvioidun keston ajan.

Kaikki oikeudet pidätetään. Mitään tämän julkaisun osaa ei saa toisintaa, tallentaa tietojenhakujärjestelmään tai siirtää missään muodossa tai millään tavoin, elektronisesti, mekaanisesti, valokopioidulla, nauhoittamalla tai muuten ilman SEIKO EPSON CORPORATIONIN etukäteisen antamaa kirjallista suostumusta. Tämän asiakirjan tiedot on tarkoitettu ainoastaan tämän EPSON-tulostimen kanssa käytettäväksi. EPSON ei ole vastuussa, jos näitä tietoja käytetään muiden tulostimien kanssa. SEIKO EPSON CORPORATION tai sen tytäryhtiöt eivät ole tämän tuotteen ostajille tai kolmansille osapuolille vastuussa vahingonkorvauksista, tappioista, kustannuksista tai muista haitoista, jotka aiheutuvat tuotteen ostajalle tai kolmansille osapuolille jostakin seuraavista: onnettomuus, tuotteen väärinkäyttö tai virheellisen käytön tai tuotteen tehdyt vaiuuttamattomat muutostyöt tai korjaukset tai tuotteen muuttaminen tai (ei koske Yhdysvaltoja) SEIKO EPSON CORPORATIONIN käyttö- ja ylläpito-ohjeiden noudattamatta jättäminen.

SEIKO EPSON CORPORATION ei ole vastuussa vahingonkorvauksista tai ongelmista, joita syntyy käytettäessä muita lisävarusteita tai kulutusosia kuin SEIKO EPSON CORPORATIONIN hyväksymiä alkuperäisiä EPSON-tuotteita tai EPSONIN hyväksymiä tuotteita. SEIKO EPSON CORPORATION ei ole vastuussa sähkömagneettisista häiriöistä, joita syntyy käytettäessä muita kuin SEIKO EPSON CORPORATIONIN hyväksymiä liittintäkaapeleita. EPSON® on rekisteröity tavaramerkki ja EPSON Stylus™ on Seiko Epson Corporationin tavaramerkki.

Tulostinohjelmiston CD-levylle tallennettuja tiedoista osa on Design Exchange Co., Ltd:n lisensoimaa omaisuutta. Copyright © 2000 Design Exchange Co., Ltd. Kaikki oikeudet pidätetään.

Microsoft® ja Windows® ovat Microsoft Corporationin rekisteröityjä tavaramerkkejä.

Apple® ja Macintosh® ovat Apple Computer, Inc:n rekisteröityjä tavaramerkkejä.

Huomautus: Muut tässä oppaassa käytetyt tuotenimet ovat ainoastaan tunnistamista varten, ja ne saattavat olla vastaavien omistajiensa tavaramerkkejä. EPSON ei ota mitään vastuuta näiden merkkien käyttämisestä.

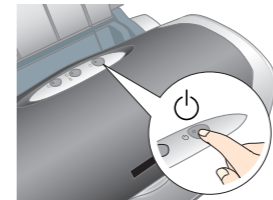
Varoitukset joita on noudatettava ruumiinvammojen välttämiseksi.

Muistutukset joiden noudattamatta jättäminen saattaa vahingoittaa laitetta.

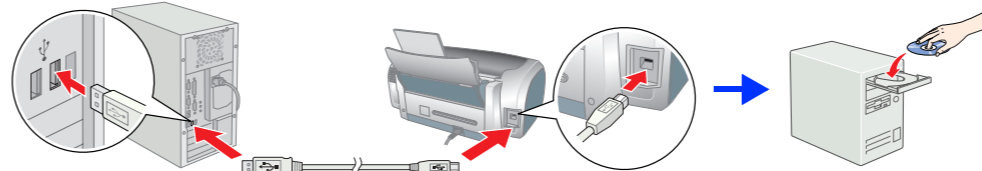
Huomautukset sisältävät tulostimen toimintaa koskevia vihjeitä ja tärkeitä tietoja.

3 Tulostinohjelmiston asentaminen

1. Katkaise tulostimesta virta painamalla tulostimen -virtapainiketta. Vihreä valo sammuu.



2. Yhdistä tulostin ja tietokone USB-kaapelilla ja aseta tulostimen ohjelmisto-CD sille tarkoitettuun asemaan.



3. Asenna tulostimen ohjelmisto.

Valitse maa tai asuinalue, jos valintaikkuna tulee näyttöön. Jatka sitten napsauttamalla tai kaksoisnapsauttamalla punaisella ympäröityjä alueita, ellei toisin neuvota.

Varoitus: Poista virusohjelmat käytöstä ennen tulostinohjelmiston asentamista.

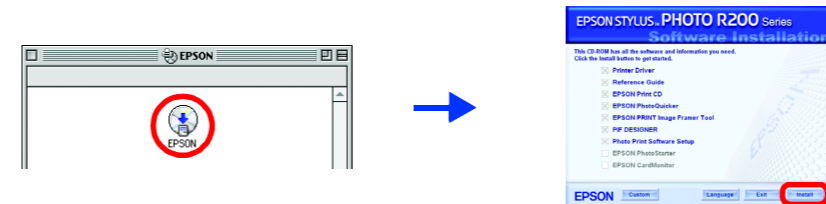
Huomautus: Valitse haluamasi kieli, jos näyttöön tulee kielen valintaikkuna.

Windows

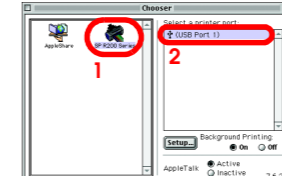
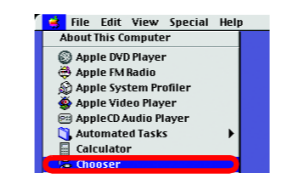


Jatka noudattamalla näyttöön tulevia ohjeita.

Mac OS 8.6 - 9.X



Jatka noudattamalla näyttöön tulevia ohjeita. Käynnistä tulostin ohjelmiston asennuksen ja tietokoneen uudelleenkäynnistyksen jälkeen.



4 Reference Guide (käyttöopas) -oppaan katselu

Reference Guide (käyttöopas) -oppaassa on eriteltyjä tietoja tietokoneelta tulostamisesta, tulostimen huollosta, ongelmanratkaisusta ja turvallisuudesta.

Voit katsoa Reference Guide (käyttöopas) -opasta kaksoisnapsauttamalla työpöydän -kuvaketta.

Windowsissa voit ottaa Reference Guide (käyttöopas) -oppaan käyttöön myös aloitusvalikon kautta. Se tapahtuu valitsemalla **Käynnistä**, osoittamalla kohtaa **Kaikki ohjelmat** Windows XP -käyttöjärjestelmässä tai **Ohjelmat** Windows Me-, 98-, 95- tai 2000 -käyttöjärjestelmissä, osoittamalla kohtaa **EPSON** ja valitsemalla sitten **ESPR200 Reference Guide (käyttöopas)**.

Turvallisuusohjeet

Lue kaikki tämän kohdan ohjeet ennen tulostimen asentamista ja käyttämistä.

Tulostimen paikan valinta

- ❑ Vältä paikkoja, joissa lämpötila ja kosteus vaihtelevat nopeasti. Vältä myöskin sijoittamasta tulostinta suoraan auringonvaloon, valonkaaseen valoon tai lämmönsäätöiden lähelle.
- ❑ Vältä pölyisiä paikkoja sekä paikkoja, joissa tulostimeen saattaa kohdistua sikuja ja tärinää.
- ❑ Jätä tulostimen ympärille riittävästi tilaa ilmanvaihtoa varten.
- ❑ Sijoita tulostin seinäkoskettimen lähelle paikkaan, jossa koskettimen voi irrottaa helposti.
- ❑ Sijoita tulostin tasaiselle, tukevalle pinnalle, joka ylettyy joka suunnassa tulostimen alaosan ulkopuolelle. Jos tulostin on tarkoitettu sijoitettavaksi seinään viereen, tulostimen takaosan ja seinän väliin on jätettävä vähintään 10 cm vapaata tilaa. Tulostin ei toimi kunnolla, jos se on kallellaan.
- ❑ Älä kallista tulostinta varostoinnin tai kuljetuksen aikana äläkä myöskään aseta sitä kyljelleen tai käännä sitä ylösalaisin. Tällöin kasetista voi valua mustetta.

Virtalähteen valinta

- ❑ Käytä ainoastaan tulostimen tyyppitarrassa ilmoitetun tyyppistä virtalähdettä.
- ❑ Käytä ainoastaan tuotteen mukana toimitettavaa virtajohtoa. Jonkin muun johdon käyttäminen saattaa aiheuttaa sähköiskun.
- ❑ Tämän tuotteen virtajohto on tarkoitettu käytettäväksi ainoastaan tässä tuotteessa. Jos johtoa käytetään jossakin muussa laitteessa, se saattaa aiheuttaa sähköiskun.
- ❑ Varmista, että virtajohto on voimassa olevien turvallisuusmääräysten mukainen.
- ❑ Älä käytä vahingoittunutta tai kulunutta virtajohtoa.
- ❑ Jos käytät tulostimen kanssa jatkojohtoa, varmista, että jatkojohtoon kytkettävien laitteiden kokonaisampeerimäärä ei ylitä johdon nimellisarvoa. Varmista myös, että kaikkien seinäkoskettimeen kytkettyjen laitteiden kokonaisampeerimäärä ei ylitä seinäkoskettimeen kokonaisampeerimäärää.
- ❑ Jos aiot käyttää tulostinta Saksassa, rakennuksen on oltava suojattu 10 tai 16 ampeerin virrankatkaisimella, joka toimii yllivirtasuojana ja estää tulostinta aiheuttamasta oikoskua.

Mustekasettien käsittely

- ❑ Pidä kasetit poissa lasten ulottuvilta. Älä anna lasten juoda kasetista tai muuten käsitellä kasetteja.
- ❑ Avaa mustekasettipakkaukset vasta juuri ennen kasettien asentamista.
- ❑ Älä riko mustekasetin sivulla olevia koukkuja, kun poistat kasetit pakettista.
- ❑ Ole varovainen käsitellessäsi käytettyjä kasetteja, sillä musteen syöttöaukon lähellä saattaa olla mustetta. Jos mustetta joutuu iholle, pese likaantunut kohta huolellisesti vedellä ja saippualla. Jos mustetta joutuu silmiin, huuhtele silmät välittömästi vedellä. Jos sinulla on huutelemisen jälkeen epämuakava olo tai näköongelmia, ota heti yhteyttä lääkäriin.
- ❑ Käsittele mustekasetteja varoen vuotojen välttämiseksi.
- ❑ Älä poista tai revä kasetissa olevaa tarraa. Se saattaa aiheuttaa vuotoja.
- ❑ Älä kosketa kasetin sivussa olevaa vihreää virtapainiketta.
- ❑ Kasetin virtapainin tallentuu tärkeää kasettiin liittyvää tietoa, kuten jäljellä olevan musteen määrä, jotta kasetti voidaan poistaa ja asettaa takaisin paikalleen vapaasti. Jokaisella kasetin asettamiskerralla kuluu kuitenkin jonkin verran mustetta, koska tulostin suorittaa automaattisesti toimintatestin.

Tulostimen käyttäminen

- ❑ Älä työnnä käyttö tulostimen sisään tai kosketa mustekasettia tulostamisen aikana.
- ❑ Älä tuki tai peitä tulostimen ilma-aukkoja ja avattavia kohtia.
- ❑ Älä yritä huoltaa tulostinta itse.
- ❑ Irrota tulostimen virtajohto seinästä ja ota yhteyttä valtuutettuun huoltoilikkeseen jos virtajohto tai -piste on vahingoittunut, tulostimeen on joutunut nesteitä, tulostin on pudonnut tai sen kotelon on vahingoittunut tai tulostin ei toimi normaalisti tai sen toiminta on muuttunut selvästi.
- ❑ Älä työnnä mitään esineitä tulostimen aukkoihin.
- ❑ Älä läikytä tulostimen päälle nestettä.
- ❑ Älä poista mustekasetteja tarpeettomasti. Kasettien poistaminen voi kuivattaa tulostuspäätä tarpeettomasti ja aiheuttaa tulostushäiriöitä.