

Sąranka

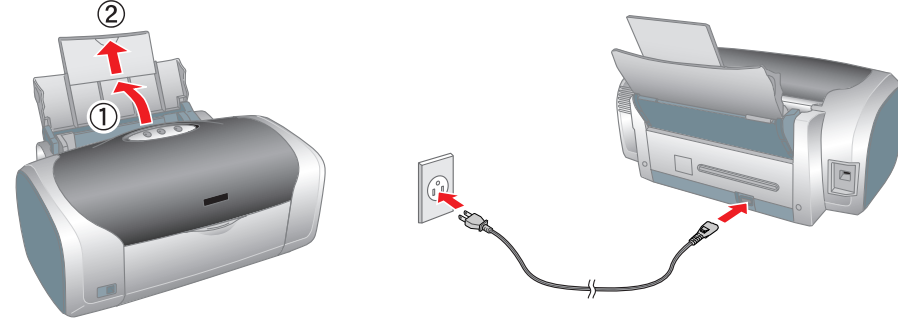
1 Išpakavimas

1. Išimkite iš dėžės jos turinį. Nuo spausdintuvo ir iš jo vidaus pašalinkite visas įpakavimo juosteles ir įpakavimo medžiagas. Nelieskite kabelio, esančio spausdintuvo viduje.



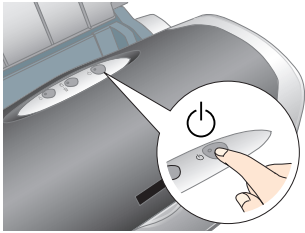
Priklausomai nuo regiono pakuočės turinys gali būti skirtingas. Maitinimo laidas kai kuriose šalyse gali būti prijungtas.

2. Atidarykite popieriaus laikiklį, išimkite ilgintuvą ir įjunkite spausdintuvą.



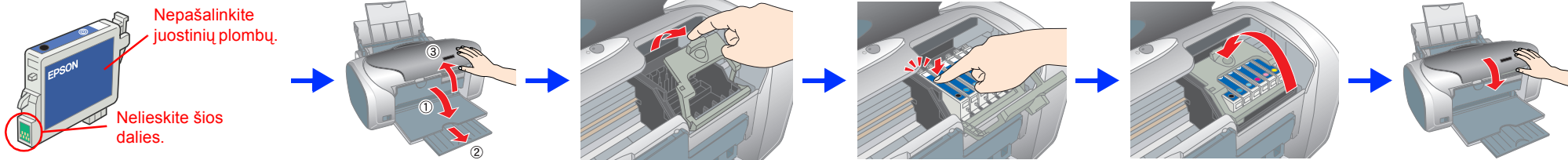
2 Rašalo kasečių įstatymas

1. Paspauskite įtampos mygtuką – taip įjungsime spausdintuvą.



Įspėjimas: Įjungdami spausdintuvą, įsitikinkite, kad kompaktinių diskų ir DVD diskų kreiptuvas yra uždarytas.

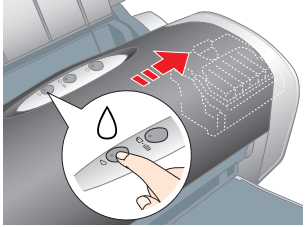
2. Išimkite naujas rašalo kasetes iš apsauginių maišelių, tada įdėkite rašalo kasetes taip, kaip parodyta žemiau.



- Įspėjimas:**
- Nepurtykite rašalo kasečių – rašalas gali išsilieti.
 - Atsargiai išpakuokite rašalo kasetę, saugodami kasetės šonuose esančius kablukus.
 - Nelieskite kasetės etiketės: mėginant ją nuplėšti gali išsilieti rašalas.
 - Nejudinkite spausdinimo galvutės ranka, nes taip galite sugadinti spausdintuvą.
 - Spauskite rašalo kasetę žemyn tol, kol išgirsite spragtelėjimą ir kasetė užsifiksuos.
 - Nedėkite popieriaus, kol nebaigtas užsipildymas rašalu.

Pastaba: Įstatykite visas rašalo kasetes. Spausdintuvas neveiks, jei nebus teisingai įdėtos visos kasetės.

3. Paspauskite rašalo mygtuką . Spausdintuvas pradės pildyti rašalu. Tai truks apie pusantros minutės. Kol spausdintuvas pildosi rašalu, girdisi įvairūs mechaniniai garsai. Tai yra normalu. Nustojus mirksėti žalias indikatorius, užsipildymas rašalu yra baigtas.



Įspėjimas: Pildymo rašalu metu neišjunkite spausdinimo maitinimo.

Pastaba: Vienoje pakuočėje su spausdintuvu pateikiamos kasetės yra naudojamos ir pradinės sąrankos metu. Norint gauti kokybiškus spaudinius, spausdintuvo rašalo galvutė turi būti pilnai užpildyta rašalu. Tam tikro rašalo kiekio reikia tik šiam procesui, vėliau įstatomos kasetės „tarnaus“ jums tiek, kiek nurodo jų eksploataavimo parametrai.

Visos teisės ginamos. Jokios šio leidinio dalies negalima atkurti ir laikyti informacijos išrinkimo sistemoje, persiųsti bet kokia forma ir bet kokių būdų – elektroniniu, mechaniniu, įrašymo ar kitoku –, be išankstinio raštiško Seiko Epson Corporation leidimo. Čia pateikta informacija yra skirta naudoti tik su šiuo Epson spausdintuvu. Epson neatsako už šios informacijos taikymą kitiems spausdintuvams. Seiko Epson Corporation ir jos filialai nėra atsakingi gaminio pirkėjui ar trečiojioms šalims už patirtus nuostolius, žalą ar išlaidas dėl: nelaimingo atsitikimo, neteisingo ar netinkamo šio gaminio naudojimo ar neteisėto jo perdirbimo, remonto, paketimų arba (išskyrus JAV) dėl bendrovės Seiko Epson Corporation pateikiamų eksploatacijos ir priežiūros instrukcijų netikslaus laikymosi.

Seiko Epson Corporation neatsako už jokią žalą arba problemas, atsiradusias dėl kitų variantų ar gaminių, nepriklausančių Originaliems Epson gaminiams arba Seiko Epson Corporation Aprobuotiems Epson gaminiams, naudojimo. Seiko Epson Corporation neatsako už jokią žalą, patirtą dėl elektromagnetinių trukdžių, atsirandančių naudojant sąsajos laidus, nepažymėtus kaip Seiko Epson Corporation Aprobuotas Epson gaminius. EPSON® yra registruotasis prekės ženklas, o Epson Stylus™ yra Seiko Epson Corporation prekės ženklas.

Dalis fotografinių duomenų, pateikiamų spausdintuvo programinės įrangos kompaktiniame diske, naudojama pagal bendrovės Design Exchange Co.,Ltd licenciją. © Design Exchange Co.,Ltd, 2000. Visos teisės ginamos.

Microsoft® ir Windows® yra Microsoft Corporation registruotieji prekių ženklai.

Apple® ir Macintosh® yra bendrovės Apple Computer, Inc. registruotieji prekių ženklai.

Bendroji pastaba: Kiti šio leidinio gaminių pavadinimai vartojami tik nurodymo tikslais ir gali būti atitinkamose savininko prekės ženklai. Bendrovė Epson nepretenduoja į jokią to prekių teisę.

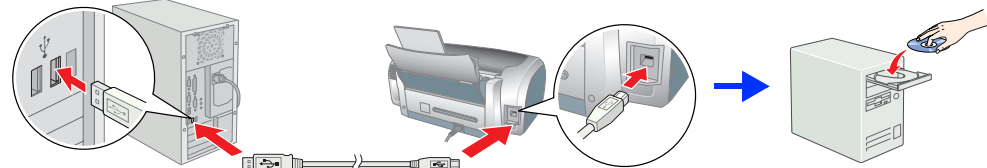
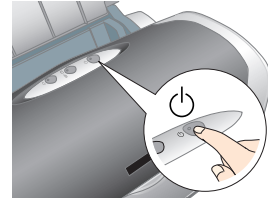
Įspėjimų reikia tiksliai laikytis, kad būtų išvengta kūno sužalojimų.

Įspėjimų reikiaaisyti, kad būtų išvengta įrangos pažeidimų.

Pastabose yra svarbi informacija bei naudingi patarimai apie spausdintuvo darbą.

3 Spausdintuvo programinės įrangos diegimas

1. Jei norite spausdintuvą išjungti, paspauskite įtampos mygtuką . Žalia lemputė užgessta.
2. Prijunkite spausdintuvą prie kompiuterio USB kabeliu, į kompaktinių diskų įrenginį įdėkite spausdintuvo programinės įrangos kompaktinį diską.



3. Įdėkite spausdintuvo programinę įrangą. Jei atsidaro šalies arba gyvenamosios vietos pasirinkimo langas, jame pasirinkite savo šalį arba gyvenamąją vietą. Jei norite tęsti diegimą, vieną arba du kartus spustelėkite raudonai apvestas sritis, išskyrus tas vietas, kur pateiktos kitokios instrukcijos.

Įspėjimas: Prieš diegdami spausdintuvo programinę įrangą išjunkite visas apsaugas nuo virusų programas.

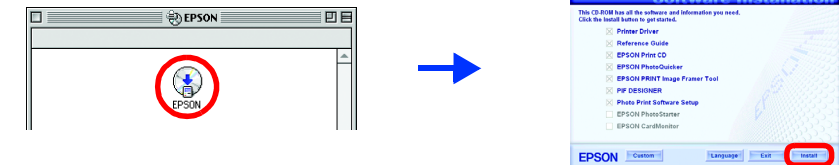
Pastaba: Jei atsidaro kalbos pasirinkimo langas, jame pasirinkite norimą kalbą.

Kompiuteriams su operacine sistema Windows

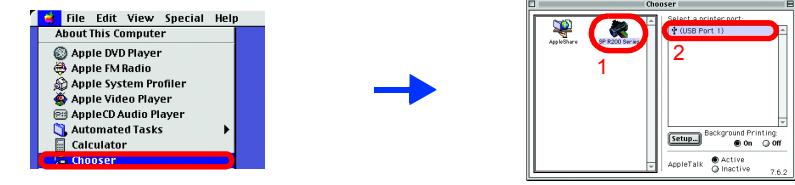


Vadovaukitės ekrane pateiktomis instrukcijomis.

Kompiuteriams su Mac OS nuo 8.6 iki 9.X



Vadovaukitės ekrane pateiktomis instrukcijomis. Įdėję spausdintuvo programinę įrangą ir iš naujo perkrovę kompiuterį, įjunkite spausdintuvą.

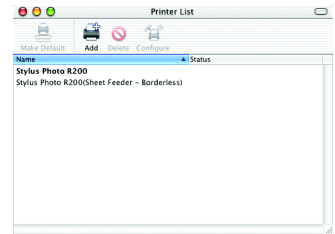


Kompiuteriams su Mac OS X

Pastaba: Ši programinė įrangą nepalaiko kompiuterių su Mac OS X UNIX failų sistemomis (UFS), todėl programinę įrangą įdėkite diske arba skaidinyje, kur UFS nenaudojama.

Šis produktas nepalaiko kompiuterių su Mac OS X Classic aplinka.

1. Atidarykite aplanką **Mac OS X**, po to du kartus spustelėkite piktogramą **EPSON**. Jei atsidarys teisių suteikimo dialogo langas Autorizacija (Mac OS 10.1.x, spustelėkite piktogramą), įveskite slaptažodį arba frazę ir spustelėkite mygtuką **OK** (gerai).
2. Vykdydami ekrane pateikiamas instrukcijas, įdėkite spausdintuvo programinę įrangą.
3. Įdiegę spausdintuvo programinę įrangą ir iš naujo perkrovę kompiuterį, įjunkite spausdintuvą paspaudę mygtuką .
4. Atidarykite kietojo disko aplanką **Taikomosios programos**, po to aplanką **Paslaugų programos** ir dukart spustelėkite piktogramą **Spausdinimo centras**. Spausdintuvų sąrašo dialogo lange spustelėkite piktogramą **Pridėti** (Mac OS 10.1.x, spustelėkite **Pridėti Spausdintuvą**).
5. Kontekstiniame meniu pasirinkite **EPSON USB**. Gaminį sąrašą pasirinkite **Stylus Photo R200**, tada kontekstiniame Puslapio nustatymų meniu pasirinkite **Visi**. Spustelėkite mygtuką **Add**.
6. Įsitikinkite, kad Printer List (spausdintuvų sąrašas) yra spausdintuvo (su parašėmis) pasirinktys, kaip parodyta žemiau. Daugiau informacijos ieškokite *Naudojimo vadove*.



7. Uždarykite Spausdintuvų sąrašo dialogo langą.

Pastaba: Kai spausdinate, nepamirškite suderinti Puslapio nustatymų dialogo lange esančio nustatymo **Formatas ir Spausdinimas dialogo lange esančio nustatymo Spausdintuvas**. Jei to nepadarysite, duomenys gali būti išspausdinti neteisingai. Daugiau informacijos ieškokite *Naudojimo vadove*.

Baigę diegimo procesą, išsamesnės informacijos apie spausdinimą iš kompiuterio pirmą kartą žr. Naudojimo vadovo skyriuje Spausdinimo pagrindai.

Šiame kompaktiniame diske yra įrankiai EPSON Print CD, EPSON PhotoQuicker, EPSON PhotoStarter, EPSON CardMonitor, EPSON PRINT Image Framer Tool ir PIF DESIGNER.

Naudodami kartu su spausdintuvu gautą EPSON Print CD galite spausdinti ant kompaktinių diskų ir DVD diskų ir taip kurti savo originalius kompaktinius diskus ir DVD diskus. Daugiau informacijos rasite du kartus spustelėję darbalaukyje esančią piktogramą **ESPR200 Reference Guide**.

EPSON PhotoQuicker – tai paprasta naudoti programa, turinti daug nuostabių nuotraukų kūrimo funkcijų. Su šia programa dar galima kurti nuotraukas be rėmelių.

Daugiau informacijos rasite *Nuotraukų spausdinimo programinės įrangos nustatymas*, kuris atsidarys du kartus spustelėjus darbalaukyje esančią piktogramą **ESPR200 programinės įrangos vadovas**.

4 Naudojimo vadovo peržiūra

Naudojimo vadove rasite detalią informaciją apie spausdinimą iš kompiuterio, spausdintuvo priežiūrą, problemų sprendimus ir įrangos saugą.

Jei norite peržiūrėti *Naudojimo vadovą*, darbalaukyje dukart spustelėkite piktogramą **ESPR200 Naudojimo vadovas**.

Operacinėje sistemoje Windows *Naudojimo vadovą* galite atidaryti per meniu Pradėti. Norėdami tai padaryti, spustelėkite **Pradėti**, operacinėje sistemoje Windows XP žymeklį perkelkite ant pasirinkties **Visos programos** arba, jei naudojate Windows Me, 98, 95 arba 2000, spustelėkite Programos, žymeklį perkelkite ant **EPSON** ir pasirinkite **ESPR200 Naudojimo vadovas**.

Saugaus darbo instrukcijos

Prieš nustatydami spausdintuvo parametrus ir jį naudodami, perskaitykite visas šiose skyriuose esančias saugos taisykles.

- Kaip pasirinkti vietą spausdintuvui**
- Venkite vietų, kurioms būdingi staigūs temperatūros ir oro drėgmės svyravimai. Be to, laikykite jį toliau nuo tiesioginių saulės spindulių, stiprios šviesos ar šilumos šaltinių.
 - Venkite vietų, kur daug dulkių, dažnai jaučiami smūgiai arba vibracija.
 - Pailikite pakankamai vietos aplink spausdintuvą, kad jis gerai vėdintųsi.
 - Laikykite spausdintuvą arti elektros lizdo, kad būtų patogiu ištraukti kištuką.
 - Spausdintuvą laikykite ant plokščio, tvirto, už spausdintuvo pagrindą didesnio paviršiaus. Jei spausdintuvą statote prie sienos, tarp sienos ir spausdintuvo sienelės palikite ne mažesnę kaip 10 cm tarpą. Spausdintuvas tinkamai nedirbs, jei stovės pasviręs.
 - Spausdintuvą laikant sandėlyje ar gabenant, reikia pasirūpinti, kad jis nestovėtų pasviręs, pastatytas ant šono arba apverstas „aukštyn kojomis“. Priešingu atveju iš kasetės gali ištekėti rašalas.

- Koki maitinimo šaltinį parinkti**
- Naudokite tik tokį maitinimo šaltinį, kuris nurodytas ant spausdintuvo etiketės.
 - Naudokite tik su šiuo produktu pateiktą elektros laidą. Kito laido naudojimas gali sukelti gaisrą ar elektros smūgį.
 - Pateiktą elektros laidą naudokite tik su šiuo įrenginiu. Laido naudojimas su kita įranga gali sukelti elektros smūgį ar gaisrą.
 - Patikrinkite, ar maitinimo (kintamosios srovės) laidas tikrai atitinka reikiamus vietinius saugos standartus.
 - Nenaudokite pakeistų ar sutildusių maitinimo laidų.
 - Jeigu spausdintuvui naudojate ilgintuvą, patikrinkite, ar tikrai bendras suminis elektros srovės stipris neviršija ilgintuvui leidžiamo elektros srovės stiprio. Taip pat patikrinkite, ar visų priė elektros lizdo prijungtų prietaisų suminis elektros srovės stipris neviršija leidžiamo elektros lizdo.
 - Jei spausdintuvą naudojate Vokietijoje, pastato elektros instaliacija turi būti apsaugota 10 arba 16 amperų saugikliu, kad spausdintuvas nesusgėtų dėl trumpojo jungimo ir srovės stiprio viršijimo.

- Kai dirbate su rašalo kasetėmis**
- Rašalo kasetes laikykite vaikams nepasiekiamoje vietoje. Neleiskite vaikams gerti iš kasečių ar žaisti su jomis.
 - Rašalo kasetes atidarykite tik prieš pat jas įdėdami.
 - Atsargiai išpakuokite rašalo kasetę saugodami kasetės šonuose esančius kablukus.
 - Būkite atsargūs dirbdami su rašalo kasetėmis, kadangi aplink rašalo tiekimo angą gali būti rašalo likučių. Jei rašalas patektų ant odos, tą vietą kruopščiai nuplaukite vandeniu su muilu. Jei rašalas patektų į akis, nedelsdami praplaukite jas vandeniu. Jei po plojimo vis tiek jaučiatės nemaloniai, skauda akis arba praščiau matote, tučiuojau kreipkitės į gydytoją.
 - Nepurtykite rašalo kasečių – rašalas gali išsilieti.
 - Nelieskite kasetės etiketės: mėginant ją nuplėšti gali išsilieti rašalas.
 - Nelieskite žalos IS mikroschemos ant kasetės šono.
 - IS mikroschemoje ant kasetės yra daug su kasete susijusios informacijos, pavyzdžiui, likusio rašalo kiekis, kad kasetė būtų galima laisvai pašalinti ir įdėti. Kas kartą įdėdami kasėtą sunaudojama dalis rašalo, likus spausdintuvas automatiškai atlieka patikrinimo patikrinimą.

- Naudodami spausdintuvą**
- Nekaišiotkite rankų į spausdintuvą ir spausdinimo metu nelieskite rašalo kasečių.
 - Neužverkite ir neuždenkite spausdintuvo korpuso ir vėdinimo angų.
 - Nemėginkite patys atlikti spausdintuvo techninės priežiūros.
 - Toliau išvardytais atvejais ištraukite iš elektros lizdo spausdintuvo kištuką ir kreipkitės į kvalifikuotą techninės priežiūros tarnybą:
 - Pažeistas maitinimo laidas arba kištukas: į spausdintuvą pateko skysčio; spausdintuvas buvo numestas arba pažeistas korpusas; spausdintuvas neveikia normaliai arba veikia hekokiškiškai.
 - Nekaišiotkite jokių daiktų į spausdintuvo korpuso angas.
 - Saugokitės, kad ant spausdintuvo nepatektų skysčio.
 - Rašalo kasetes palikite įstatytas. Jas išėmus gali peržiūti spausdinimo galvutė ir spausdintuvas gali nebespausdinti.