

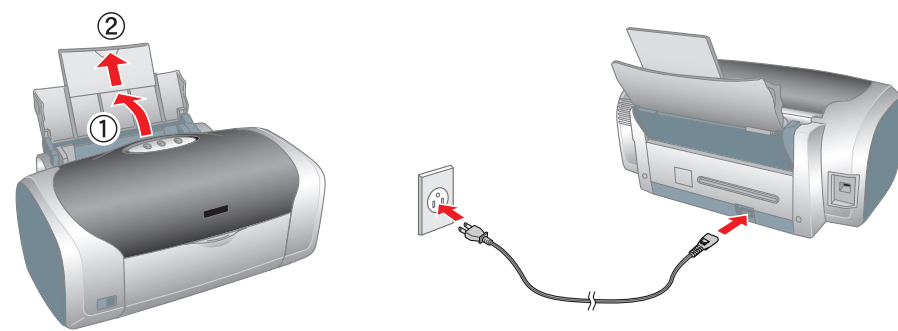
Uzstādīšana

1 Izpakošana

- Izņemiet visu kastes saturu. Printera ārpusē un iekšpusē noņemiet visu iepakojuma līmlenti un iepakojuma materiālu. Nekādā gadījumā neaiztieciot lentes kabeli printera iekšpusē.

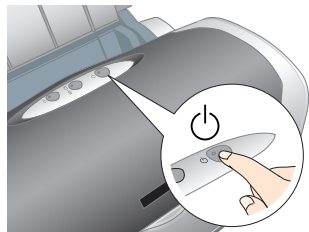


- Atveriet papīra paliktni, izvelciet tā pagarinātāju un pievienojiet printeri kontaktligzdai.



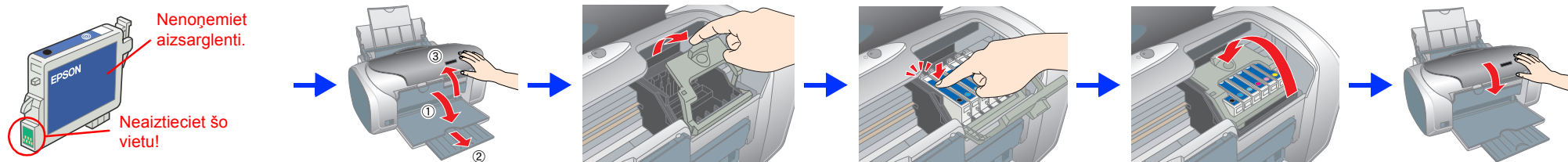
2 Tintes kasetņu uzstādīšana

- Ieslēdziet printeri, nospiežot strāvas pogu.



Brīdinājums. Ieslēdzot printeri, pārliecinieties, vai CD/DVD vadotne ir aizvērta.

- Izņemiet tintes kasetnes no aizsargiepakojuma un pēc tam uzstādiet tās, kā parādīts zīmējumā.

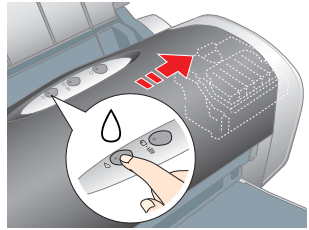


- Brīdinājums.**
- Neskratiet tintes kasetnes, jo tas var izraisīt tintes noplūdi.
 - Izņemot tintes kasetni no aizsargiepakojuma, uzmanieties, lai nesalauztu āķīti tintes kasetnes sānos.
 - Nenoņemiet un neplēsiet kasetnes etiķeti — tas var izraisīt tintes noplūdi.
 - Nepārvietojiet drukas galviņu ar roku, jo tas var sabojāt printeri.
 - Spiediet tintes kasetni virzienā uz leju, līdz tā tiek fiksēta.
 - Neievietojiet papīru, kamēr nav pabeigta tintes ielāde.

Piezīme. Uzstādiet visas tintes kasetnes. Printeris nedarbosies, ja kāda no kasetnēm nebūs ievietota pareizi.

- Nospiediet tintes pogu.

Printeris sāk tintes iepildi. Tas ilgst apmēram pusotru minūti. Tintes iepildes laikā printeris rada dažādas mehāniskas skaņas. Tas ir normāli. Kad zaļā gaisma pārstāj mirgot, tintes ielāde ir pabeigta.



Brīdinājums. Tintes ielādes laikā printeri nedrīkst izslēgt.

Piezīme. Tintes kasetnes, kas iepakotas kopā ar printeri, sākotnējās uzstādīšanas laikā tiek daļēji izlietotas. Lai iegūtu augstas kvalitātes izdrukas, printera drukas galviņa tiek pilnībā piepildīta ar tinti. Šajā vienreizējā procesā tiek patērēts noteikts tintes daudzums; nākamās tintes kasetnes kalpo pilnu norādīto laika posmu.

Visas tiesības paturētas. Bez firmas Seiko Epson Corporation iepriekšējas rakstiskas piekrišanas nevienu šīs publikācijas daļu nedrīkst ne reproducēt, ne saglabāt kādā datu izvešanas sistēmā, ne arī pārsūtīt jebkādā veidā vai jebkādiem līdzekļiem — elektroniski, mehāniski, fotokopējot, ierakstot vai kā citādi. Šajā publikācijā sniegta informācija lietojama tikai attiecībā uz šo Epson printeri. Firma Epson neuzņemas atbildību, ja šī informācija tiek attiecināta uz kādu citu printeri. Ne firma Seiko Epson Corporation, ne tās filiāles neuzņemas atbildību par bojājumiem, zaudējumiem, izmaksām vai izdevumiem, kas pircējam vai kādai trešajai pusei radušies šādu iemeslu dēļ: nelaimes gadījums, šā produkta nepareiza vai ļaunprātīga ekspluatācija, šā produkta nesankcionēta pārveidošana, remonts vai izmainīšana, kā arī Seiko Epson Corporation ekspluatācijas un apkopes instrukciju neievērošana (izņemot ASV).

Firma Seiko Epson Corporation neuzņemas atbildību par bojājumiem vai problēmām, kas radušās, izmantojot papildaprīkojumu vai izejmateriālus, kas nav apzīmēti kā oriģinālie Epson produkti vai Epson apstiprinātie produkti. Firma Seiko Epson Corporation neuzņemas atbildību par katējiem, ko izraisījuši elektromagnētiskie traucējumi, lietojot citus interfeisa kabelus, nevis tos, kurus firma Seiko Epson Corporation apzīmējusi kā Epson apstiprinātos produktus. EPSON® ir reģistrēta preču zīme, un Epson Stylus™ ir firmas Seiko Epson Corporation preču zīme.

Daļu no printera programmatūras kompaktdiskā iekļautajiem fotoattēlu datiem ir licencējis firma Design Exchange Co., Ltd. Autortiesības © 2000 Design Exchange Co., Ltd. Visas tiesības paturētas.

Microsoft® un Windows® ir korporācijas Microsoft Corporation reģistrētas preču zīmes.

Apple® un Macintosh® ir firmas Apple Computer, Inc. reģistrētas preču zīmes.

Informatīva piezīme. Citi dažādi materiāli minētie produktu nosaukumi kalpo tikai identifikācijas nolūkam, un tie var būt šo produktu īpašnieku preču zīmes. Epson atsakās no jebkādam tiesībām uz šīm zīmēm.

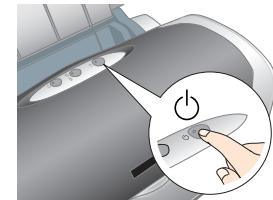
Uzmanību! Rūpīgi jāievēro, lai novērstu fiziskas traumas.

Brīdinājumi jāņem vērā, lai novērstu ierīces bojājumus.

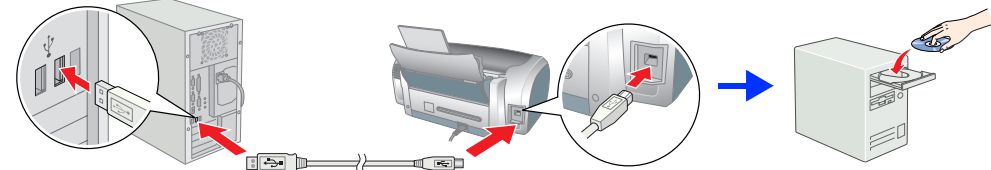
Piezīmes sniedz svarīgu informāciju un noderīgus ieteikumus par printera darbību.

3 Printera programmatūras instalēšana

- Izslēdziet printeri, nospiežot strāvas pogu. Zaļais indikators nodziest.



- Savienojiet printeri un datoru ar USB kabeli, pēc tam CD-ROM diskdziņī ievietojiet printera programmatūras kompaktdisku.



- Instalējiet printera programmatūru.

Ja tiek parādīts izvēles logs, izvēlieties savu valsti vai dzīvesvietu. Lai turpinātu, noklikšķiniet vai veiciet dubultklikšķi uz apgabaliem, kas apvilkti ar sarkanu (izņemot gadījumus, kad sniegti citi norādījumi).

Brīdinājums. Pirms printera programmatūras instalēšanas atslēdziet visas pretvīrusu aizsardzības programmas.

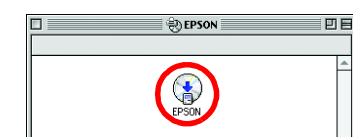
Piezīme. Ja tiek parādīts valodas izvēles logs, izvēlieties valodu.

Sistēmā Windows

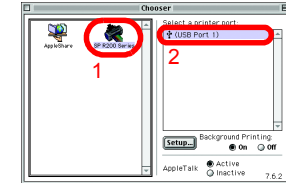


Izpildiet ekrānā redzamos norādījumus.

Sistēmā Mac OS 8.6 līdz 9.X



Izpildiet ekrānā redzamos norādījumus. Pēc programmatūras instalēšanas un datora restartēšanas ieslēdziet printeri.



4 Rokasgrāmatas Reference Guide skatīšana

Rokasgrāmatā *Reference Guide* sniegta detalizēta informācija par drukāšanu no datora, printera apkopi, problēmu novēršanu un drošību.

Lai skatītu rokasgrāmatu *Reference Guide*, veiciet dubultklikšķi uz darbvirsmas ikonas **ESPR200 Reference Guide**.

Sistēmā Windows rokasgrāmatai *Reference Guide* var piekļūt arī, izmantojot izvēlni Start (Sākt). Lai to paveiktu, noklikšķiniet uz **Start** (Sākt), sistēmā Windows XP norādiet uz **All Programs** (Visas programmas), bet sistēmās Windows Me, 98 vai 2000 — uz **Programs** (Programmas), norādiet uz **EPSON**, pēc tam izvēlieties **ESPR200 Reference Guide**.

Drošības norādījumi

Pirms printera uzstādīšanas un lietošanas izlasiet visus šajā sadaļā sniegtos norādījumus.

- Printera atrašanās vietas izvēle**
- Neizvēlieties vietu, kas pakļauta krāsām temperatūras svārstībām un mitrumam. Sargiet printeri arī no tiešiem saules stariem, spilgtas gaismas un siltuma avotiem.
 - Neizmantojiet putekļainas un triecieniem vai vibrācijai pakļautas vietas.
 - Astājiet ap printeri pietiekami daudz vietas ventilācijai.
 - Novietojiet printeri sienas kontaktligzdas tuvumā, lai strāvas vadu var ērti izņemt no kontaktligzdas.
 - Novietojiet printeri uz līdzēnas, stabilas virsmas, kas ir gan plātaka, gan garāka par printera pamatni. Ja novietojat printeri pie sienas, stāp printerā aizmuguri un sienu ir jābūt vismaz 10 cm atstatumam. Printeris nedarbosies pareizi, ja būs novietots sīpi.
 - Glabājot vai transportējot printeri, nenovietojiet to sīpi, uz sāniem vai apgrieztu otrādi. Pretējā gadījumā no kasetnes, iespējams, izplūdis tinte.

- Strāvas avota izvēle**
- Izmantojiet tikai tādu strāvas avotu, kāds norādīts uz printera etiķetes.
 - Lietojiet tikai printera komplektācijā ietilpstošo strāvas vadu. Cita vada izmantošana var izraisīt ugunsgrēku vai elektrošoku.
 - Šī printera strāvas vads ir paredzēts lietošanai tikai kopā ar šo printeri. Tā izmantošana citai ierīcei var izraisīt ugunsgrēku vai elektrošoku.
 - Maistrāvas vadam ir jābūt attiecīgajiem vietējiem drošības standartiem.
 - Nelietojiet bojātu vai nodilušu strāvas vadu.
 - Ja printera pieslēgšanai izmantotaj pagarinātāju, pārliecinieties, vai strāvas stipruma kopsumma ampēros, ko veido visas pagarinātājam pieslēgtās ierīces, nepārsniedz šim pagarinātājam atļauto strāvas stipruma kopsummu. Visu sienas kontaktligzdas pievienoto ierīču strāvas stipruma kopsumma ampēros nedrīkst pārsniegt šīs kontaktligzdas strāvas stipruma ierobežojumu ampēros.
 - Ja printeri paredzēts lietot Vācijā, ēkas instalācijai jābūt aizsargātai ar 10 vai 16 ampēru drošinātāju, lai šim printerim nodrošinātu adekvātu aizsardzību pret īssavienojumiem un strāvas pārslodzi.

- Rīkošanās ar tintes kasetnēm**
- Glabājiet tintes kasetnes bērniem nepieejamā vietā. Neļaujiet bērniem dzert no kasetnēm vai kā citādi tās izmantot.
 - Atveriet tintes kasetņu iepakojumu tikai tad, ja gatavojaties tās tūlīt ievietot printerī.
 - Izņemot tintes kasetni no iepakojuma, uzmanieties, lai nesalauztu āķīšus tintes kasetnes sānos.
 - Rīkojoties ar izlietotajām tintes kasetnēm, esiet uzmanīgs, jo uz tintes padeves vietas, iespējams, ir palikusi tinte. Ja tinte nokļūst uz ādas, rūpīgi nomazgājiet šo vietu ar ziepēm un ūdeni. Ja tinte iekļūst acīs, nekavējoties izskalojiet tās ar lielu ūdens daudzumu. Ja pēc rūpīgas skalošanas tomēr saglabājas nepatīkama sajūta vai redzes problēmas, nekavējoties vērsieties pie ārsta.
 - Nekratiet tintes kasetnes, jo tā var rasties tintes noplūde.
 - Neņemiet un neplēsiet kasetnes etiķeti — tas var izraisīt tintes noplūdi.
 - Neaizskariet zaļo IC mikroshēmu kasetnes sānos.
 - Tintes kasetnes IC mikroshēmā glabājas dažāda ar kasetni saistīta informācija, piemēram, par atlikušo tintes daudzumu, tādējādi ļaujot kasetni brīvi izņemt un nomainīt. Taču ikreiz, kad kasetne tiek ievietota, tiek patērēts nedaudz tintes, jo printeris automātiski pārbauda, vai tā darbojas.

- Printera lietošana**
- Drukāšanas laikā neばžiet pirkstus printerī un neaiztieciot tintes kasetnes.
 - Neblokējiet un nenesdziet printera ventilus un citas atveres.
 - Necentieties pats veikt printera apkopi.
 - Atvienojiet printeri no strāvas un izcietiet ierīces labošanu speciālistam šādos gadījumos: ja strāvas vads vai kontakts ir bojāts; ja printerī iekļuvis šķidrums; ja printeris ticis nomests zemē vai ir bojāts tā korpusis; ja printeris nedarbojas kā parasti vai ir manāmas būtiskas izmaiņas tā darba rezultātos.
 - Neievietojiet nekādus priekšmetus printera atverēs.
 - Uzmanieties, lai uz printera neiktu ziliets šķidrums.
 - Tintes kasetnēm jābūt uzstādītām. Ja kasetnes ir izņemtas, var iztūt drukas galviņa un printeris var pārstāt drukāt.