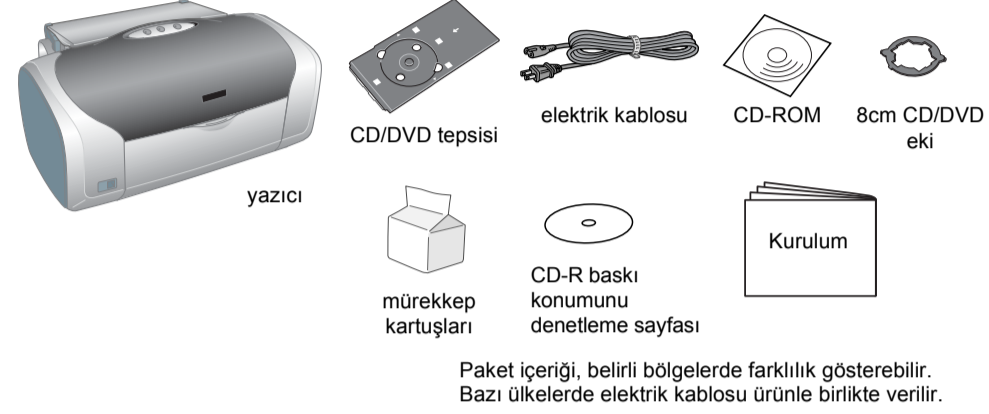


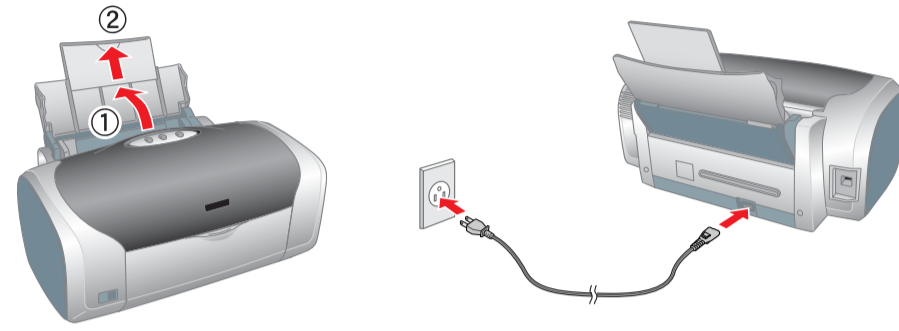
# Kurulum

## 1 Ambalajı Açma

1. Kutunun içindekileri çıkarın. Yazıcının içindeki ve dışındaki tüm ambalaj bandını ve ambalaj malzemelerini çıkarın. Yazıcının içindeki şerit kabloya dokunmayın.

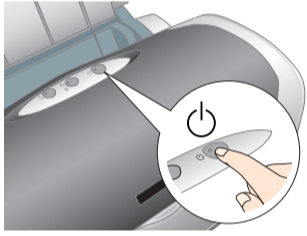


2. Kağıt desteğini açın, sonra uzantıyı dışarı doğru kaydırın ve yazıcıyı fişe takın.



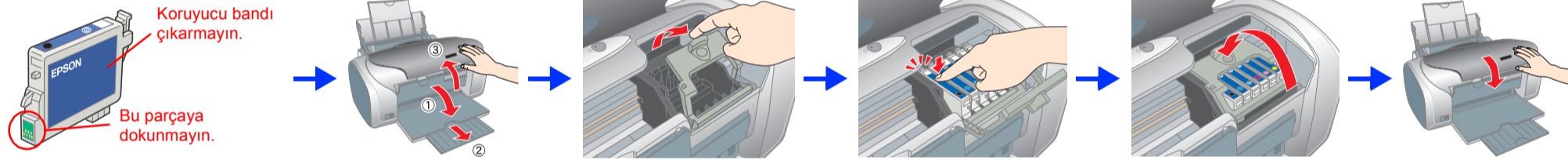
## 2 Mürekkep Kartuşlarını Takma

1. Yazıcıyı açmak için güç düğmesine basın.



**Dikkat:** Yazıcıyı açarken CD/DVD kılavuzunun kapalı olduğundan emin olun.

2. Mürekkep kartuşlarını koruyucu ambalajlarından çıkarın, sonra mürekkep kartuşlarını aşağıda gösterildiği şekilde takın.

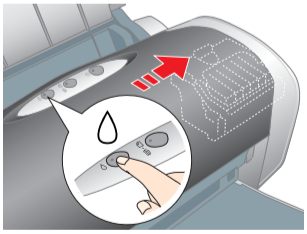


- Dikkat:**
- Mürekkep kartuşlarını sallamayın; aksi takdirde sızıntı oluşabilir.
  - Mürekkep kartuşunu koruyucu ambalajından çıkarırken, kartuşun yan tarafındaki kancayı kırmamaya özen gösterin.
  - Kartuşun üzerindeki etiketi çıkarmayın veya yırtmayın; aksi takdirde sızıntı oluşabilir.
  - Yazdırma kafasını elinizle hareket ettirmeyin; aksi takdirde yazıcı zarar görebilir.
  - Mürekkep kartuşunu yerine oturana kadar aşağı doğru itin.
  - Mürekkep doldurma işlemi tamamlanıncaya kadar kağıt yüklemeyin.

**Not:** Tüm mürekkep kartuşlarını takın. Yazıcı, tüm kartuşlar doğru şekilde takılmadan çalışmayacaktır.

3. Mürekkep düğmesine basın.

Yazıcı mürekkep doldurma işlemine başlayacaktır. Bu işlem yaklaşık bir buçuk dakika sürecektir. Mürekkep doldurma işlemi sırasında, yazıcıdan bazı mekanik sesler gelecektir. Bu sesler normaldir. Yeşil ışık artık yanıp sönmeyişi, mürekkep doldurma işlemi tamamlanmış olmaktadır.



**Dikkat:** Mürekkep doldurma işlemi sırasında yazıcıyı kapatmayın.

**Not:** Yazıcı paketi ile birlikte verilen mürekkep kartuşları, başlangıçtaki kurulum işlemi sırasında kısmen kullanılmaktadır. Yüksek kalitede çıktılar almak için, yazıcınızın içindeki yazdırma kafası tam olarak mürekkep ile doldurulacaktır. Bir kereye mahsus bu işlem sırasında bir miktar mürekkep tüketilecek ve sonradan takılan kartuşlar ürün ömürleri boyunca kullanılabilir.

Tüm hakları saklıdır. Bu belge, Seiko Epson Corporation'ın önceden yazılı izni olmadan kısmen veya tamamen çoğaltılamaz, bilgi erişim sistemlerinde saklanamaz veya elektronik, mekanik yöntemlerle, fotokopi, kayıt yöntemleriyle veya diğer yöntemlerle başka ortamlara aktarılamaz. Bu belgedeki bilgiler sadece bu Epson yazıcıda kullanılmak üzere tasarlanmıştır. Bu bilgilerin diğer yazıcılar için kullanılması durumunda, Epson hiçbir sorumluluk kabul etmez. Seiko Epson Corporation ve bağlı kuruluşları, ürünün satın alanı veya üçüncü kişilerin aşağıdaki nedenlerden ötürü uğradıkları zarar, kayıp, maliyet veya gider konusunda ürünü satın alana veya üçüncü kişilere karşı kesinlikle yükümlü olmayacaktır; kaza, ürünün yanlış veya kötü amaçlı olarak kullanılması, ürün üzerinde yetkisiz kişilerce yapılan değişiklikler, onarım veya değişiklik veya (ABD hariç olmak üzere) Seiko Epson Corporation'ın işletme ve bakım maliyetlerine aykırı hareketler.

Seiko Epson Corporation kendisi tarafından Özgün Epson Ürünleri veya Epson Onaylı Ürünler olarak belirlenmemiş ürün seçeneklerinin veya sarf malzemelerinin kullanılmasından doğan zarar veya sorunlardan hiçbir şekilde sorumlu olmayacaktır. Seiko Epson Corporation, kendisi tarafından Epson Onaylı Ürünler olarak belirlenmemiş arabirim kablolarının kullanılmasından kaynaklanan elektromanyetik parazitini yol açtığı zararlardan sorumlu olmayacaktır. EPSON®. Seiko Epson Corporation'ın tescilli, Epson Stylus™ aynı kuruluşun ticari markasıdır.

Yazıcı Yazılımı CD-ROM'unda saklanan fotoğraf verilerinin bir bölümünün lisansı Design Exchange Co., Ltd.'den alınmıştır. Telif Hakkı © 2000 Design Exchange Co.,Ltd. Tüm hakları saklıdır.

Microsoft® ve Windows®, Microsoft Corporation'ın tescilli ticari markalarıdır.

Apple® ve Macintosh®, Apple Computer, Inc.'in tescilli markalarıdır.

**Genel Uyarı:** Bu belgede geçen diğer ürün adları sadece tanımlama amaçlı olarak kullanılmıştır ve bu ürünlerle ilgili ticari marka hakları ilgili sahiplerine aittir. Epson bu markalara ilgili olarak hiçbir hak talep etmemektedir.

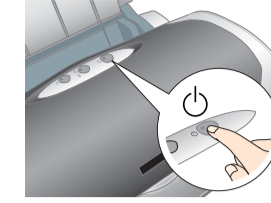
**Uyarı** bölümü, bedensel yaralanmaları önlemek için uyulması gerekenlere işaret eder.

**Dikkat** bölümü, aygıtınıza zarar gelmesini önlemek için uyulması gerekenlere işaret eder.

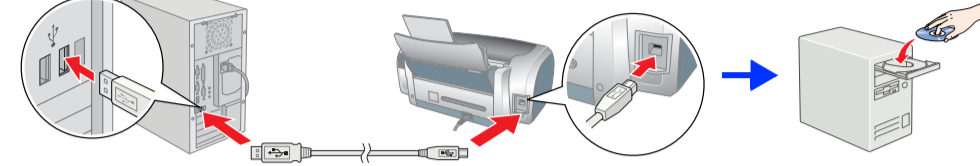
**Not** bölümü, yazıcınızın işleyiş hakkında önemli bilgileri ve kullanışlı ipuçlarını içerir.

## 3 Yazıcı Yazılımını Yükleme

1. Yazıcıyı kapatmak için güç düğmesine basın. Yeşil ışık söner.



2. Yazıcıyı ve bilgisayarı bir USB kablosu ile bağlayın, sonra da CD-ROM sürücüsüne yazıcı yazılımı CD'sini yerleştirin.



3. Yazıcı yazılımını yükleyin.

Seçim penceresi görüntülenirse ülkenizi veya ikamet ettiğiniz bölgeyi seçin. Daha sonra, aksi istenmediği sürece, devam etmek için kırmızı ile daire içine alınmış bölgeleri tıklayın veya çift tıklayın.

**Dikkat:** Yazıcı yazılımını yüklemeyen önce tüm virüs koruması programlarını kapatın.

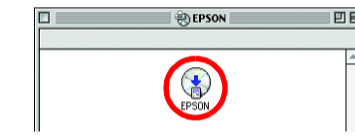
**Not:** Dil seçimi penceresinin görüntülenmesi durumunda tercih ettiğiniz dili seçin.

### Windows için

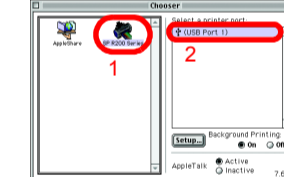


Ekrandaki talimatları uygulayın.

### Mac OS 8.6 - 9.X için



Ekrandaki talimatları uygulayın. Yazılımı yükledikten ve bilgisayarı yeniden başlattıktan sonra yazıcıyı açın.



### Mac OS X için

- Not:**
- Bu yazılım, Mac OS X için UNIX File System'i (UFS - UNIX Dosya Sistemi) desteklemez. Yazılımı UFS kullanmayan bir diske veya bölüme yükleyin.
  - Bu ürün, Mac OS X Klasik ortamını desteklemez.

## 4 Reference Guide'i (Başvuru Kılavuzu) Görüntüleme

Reference Guide (Başvuru Kılavuzu), bilgisayardan yazdırma, yazıcı bakımı, sorun giderme ve güvenlik konularında ayrıntılı bilgi sunmaktadır.

Reference Guide'i (Başvuru Kılavuzu) görüntülemek için masaüstünde **ESPR200 Reference Guide** (ESPR200 Başvuru Kılavuzu) simgesini çift tıklayın.

Windows'ta Reference Guide'a (Başvuru Kılavuzu) Start (Başlat) menüsünden de erişebilirsiniz. Bunun için, **Start**'ı (Başlat) tıklayın, Windows XP'de **All Programs**'ı (Tüm Programlar) veya Windows Me, 98 veya 2000'de **Programs**'ı (Programlar) seçin, **EPSON**'ı seçin, son olarak da **ESPR200 Reference Guide**'i (ESPR200 Başvuru Kılavuzu) seçin.

## Güvenlik Talimatları

Yazıcıyı kurarken ve kullanırken bu bölümdeki tüm talimatları okuyun.

### Yazıcı için yer seçerken

- Anı ısı ve nem oranı değişimlerine maruz kalan yerlerden kaçının. Ayrıca, yazıcıyı doğrudan güneş ışığına, güçlü ışığa veya ısı kaynaklarına maruz bırakmayın.
- Toza, darbelerle veya titreşime maruz yerlerden kaçın.
- Yazıcının çevresinde havalandırma için yeterli boşluk bırakın.
- Fişinin kolayca çıkarılması için yazıcıyı prize yakın bir yere yerleştirin.
- Yazıcıyı her açıdan kendisinden daha geniş, düz ve sağlam bir yüzeye koyun. Yazıcıyı duvarın yakınına yerleştirmeniz durumunda, yazıcının arka bölümü ile duvar arasında 10 cm'den daha fazla boşluk bırakın. Yazıcı eğik durumda düzgün çalışmayacaktır.
- Yazıcıyı saklamak veya taşırken eğmeyin, yan tarafına dayamayın veya baş aşağı çevirmeyin. Aksi takdirde kartuştan mürekkep sızabilir.

### Bir güç kaynağı seçerken

- Sadece yazıcının etiketinde belirtilen güç kaynağı türünü kullanın.
- Sadece ürüne birlikte verilen elektrik kablosunu kullanın. Başka bir kablolu kullanılması yangına veya elektrik şokuna neden olabilir.
- Bu ürünün elektrik kablosu sadece bu üründe kullanılmalıdır. Kablolu başka bir üründe kullanılması yangına veya elektrik şokuna neden olabilir.
- Kullandığınız AC elektrik kablosunun yerel güvenlik standardına uygun olduğundan emin olun.
- Hasar görmüş veya aşınmış elektrik kablosu kullanmayın.
- Yazıcıyla birlikte uzatma kablosu kullanacaksanız, uzatma kablosuna bağlı aygıtların toplam amper nominal değerinin kablolu amper nominal değerini aşmadığından emin olun. Aynı zamanda, prize bağlı tüm aygıtların toplam amper nominal değerinin prize toplam amper nominal değerini aşmadığından emin olun.
- Yazıcıyı Almanya'da kullanmayı planlıyorsanız, bina tesisatı 10 veya 16 amp şalterle korunmalıdır; bu değer yazıcı için yeterli kısa devre ve fazla akım koruması sağlar.

### Mürekkep kartuşlarını kullanırken

- Mürekkep kartuşlarını çocukların erişemeyeceği şekilde saklayın. Çocukların kartuşlardaki sıvıyı içmesine veya kartuşlara oynamasına izin vermeyin.
- Mürekkep kartuşu paketlerini yazıcıya takmadan hemen önce açın.
- Mürekkep kartuşunu paketinden çıkarırken, kartuşun yan tarafındaki kancaları kırmamaya özen gösterin.
- Kullanılmış mürekkep kartuşlarını tutarken dikkatli olun. Mürekkebin aktığı bölümün çevresinde mürekkep kalmış olabilir. Cildinize mürekkep bulandırsa, hemen sabunla yıkayın. Gözünüze mürekkep kaçarsa, gözlerinizi hemen bol suyla yıkayın. Rahatsızlık veya görme sorunu yıkama işleminden sonra da devam ediyorsa, hemen bir doktora başvurun.
- Mürekkep kartuşlarını sallamayın; aksi takdirde sızıntı oluşabilir.
- Kartuşun üzerindeki etiketi çıkarmayın veya yırtmayın; aksi takdirde sızıntı oluşabilir.
- Kartuşun yan tarafındaki yeşil IC yongasına dokunmayın.
- Mürekkep kartuşunun üzerindeki IC yongasına kalan mürekkep miktarı gibi mürekkep bilgilerini saklamaktadır; dolayısıyla kartuşu istediğiniz gibi söküp yeniden takabilirsiniz. Bununla birlikte, yazıcı otomatik olarak güvenilirlik denetimi yaptığı için kartuş her takıldığında bir miktar mürekkep tüketilir.

### Yazıcıyı kullanırken

- Yazdırma sırasında elinizi yazıcının içine sokmayın veya mürekkep kartuşlarına dokunmayın.
- Yazıcıdaki hava boşluklarını ve açıklıkları tıkamayın ve üzerini kapatmayın.
- Yazıcıyı kendiniz onarmaya kalkışmayın.
- Aşağıdaki durumlarda yazıcının fişini çekin ve yetkili servis personeline başvurun: Elektrik kablosu veya fişi hasarlı; yazıcıya sıvı girdi; yazıcı düştü veya yazıcının dış kabı zarar gördü; yazıcı normal çalışmıyor veya performans açısından belirgin bir farklılık sergiliyor.
- Yazıcının bölmelerinden içeri herhangi bir nesne sokmayın.
- Yazıcının üzerine hiçbir şekilde sıvı dökülmesine dikkat edin.
- Mürekkep kartuşlarını takılı olarak bırakın. Kartuşların çıkarılması durumunda yazdırma kafası kuruyabilir ve yazıcı yazdırma işlemi yapamayabilir.