

# EPSON Printer Service Utility

## Guia do Utilizador

Acerca do EPSON Printer	
Service Utility . . . . .	3
Funções Principais . . . . .	4
Ecrã principal. . . . .	5
Alinhar cabeça/Configurar papel	
personalizado . . . . .	7
Limpar cabeça ao ligar . . . . .	12
Actualizar firmware . . . . .	13
Desinstalar o EPSON Printer	
Service Utility . . . . .	14

Todos os direitos reservados. Esta publicação não pode ser integral ou parcialmente reproduzida, arquivada nem transmitida por qualquer processo mecânico, electrónico, fotocópia, gravação ou outro, sem prévia autorização escrita da SEIKO EPSON CORPORATION que não assume qualquer responsabilidade no que respeita ao uso das informações aqui contidas.

O comprador deste produto ou terceiros não podem responsabilizar a SEIKO EPSON CORPORATION ou as suas filiais por quaisquer danos, perdas, custos ou despesas incorridos por ele ou por terceiros, resultantes de acidentes, abusos ou má utilização do produto, de modificações não autorizadas, reparações ou alterações do produto.

A SEIKO EPSON CORPORATION e as suas filiais não se responsabilizam por quaisquer avarias ou problemas provocados pela utilização de opções ou produtos não reconhecidos como sendo produtos genuínos EPSON ou produtos aprovados pela SEIKO EPSON CORPORATION.

EPSON é uma marca registada da SEIKO EPSON CORPORATION.

Microsoft e Windows são marcas registadas da Microsoft Corporation nos Estados Unidos da América e noutros países.

Apple e Macintosh são marcas registadas da Apple Computer, Inc.

***Aviso:** Todos os outros nomes de produtos referidos ao longo do manual têm uma finalidade meramente informativa, podendo ser designações comerciais das respectivas empresas.*

SEIKO EPSON CORPORATION, © 2002, Nagano, Japão.

---

## Acerca do EPSON Printer Service Utility

O utilitário EPSON Printer Service Utility permite que o utilizador efectue definições personalizadas sem ter de utilizar o controlador de impressão original. Possibilita também o uso de outro tipo de papel que não papel original EPSON para obter impressões mais nítidas.

As definições que efectuar neste *software* correspondem às do controlador de impressão original. Pode seleccionar definições personalizadas gravadas com este *software* a partir das definições do controlador de impressão original.

Para instalar o utilitário EPSON Printer Service Utility, consulte o *Guia de Instalação do EPSON GrayBalancer/EPSON Printer Service Utility*.

Este *software* contém as seguintes funções:

- ☐ Alinhar cabeça/Config. papel personalizado
- ☐ Limpar cabeça ao ligar
- ☐ Actualizar firmware

### **Nota:**

- ☐ *Para utilizar este software, o controlador de impressão original tem de estar instalado.*
- ☐ *Os utilizadores do Microsoft® Windows® necessitam do Windows Millennium Edition, 98, 95, XP, 2000 ou NT 4.0, e do EPSON Status Monitor 3, para utilizar este software.*
- ☐ *Os utilizadores do Apple® Macintosh® necessitam do sistema Mac OS 8.6 a 9.2 para utilizar este software.*

---

## ***Funções Principais***

No utilitário EPSON Printer Service Utility, existem três funções principais: Alinhar cabeça/Config. papel personalizado; Limpar cabeça ao ligar e Actualizar firmware.

### *Alinhar cabeça/Config. papel personalizado*

O utilitário Alinhar cabeça corrige linhas verticais não alinhadas e permite um alinhamento muito preciso de cada cor.

O utilitário Config. papel personalizado permite ajustar vários aspectos do processo de impressão para possibilitar a utilização de vários tipos de papel. Para mais informações, consulte a secção “Alinhar cabeça/Configurar papel personalizado”, na página 7.

### *Limpar cabeça ao ligar*

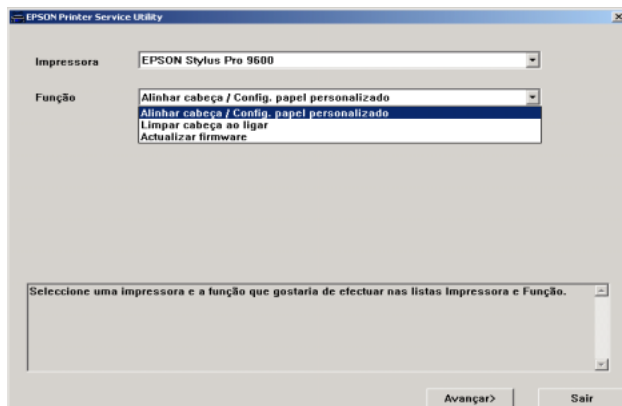
Limpa a cabeça ao ligar o dispositivo. Para mais informações, consulte a secção “Limpar cabeça ao ligar”, na página 12.

### *Actualizar firmware*

Actualiza a versão de *firmware* instalada na impressora. Para mais informações, consulte a secção “Actualizar firmware”, na página 13.

## Ecrã principal

O ecrã apresentado em seguida é o ecrã principal do utilitário EPSON Printer Service Utility. Neste ecrã, pode seleccionar uma das três funções principais. Selecione uma impressora e a função que pretende executar nas listas Impressora e Função.



### **Nota:**

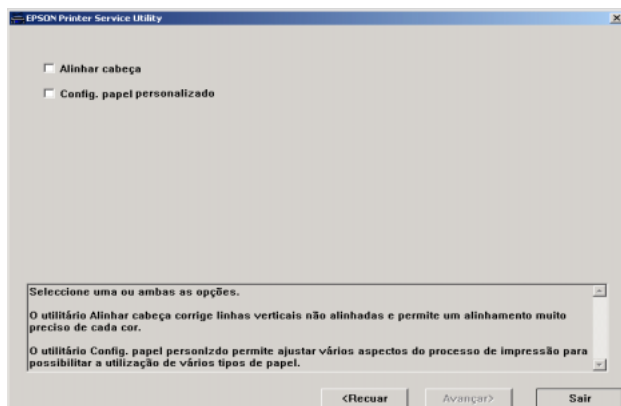
*Este manual destina-se a utilizadores de Windows e Macintosh. Neste manual a janela de esquema e as caixas de diálogo foram captadas a partir da versão para Windows. Se estiver a utilizar a versão para Macintosh, a janela e as caixas de diálogo que aparecem são muito semelhantes.*

As teclas apresentadas em seguida são as teclas que aparecem no ecrã do utilitário EPSON Printer Service Utility. Consulte a tabela apresentada em seguida.

Sair	Faça clique nesta tecla para cancelar as definições e sair deste <i>software</i> sem gravar as definições.
Avançar	Faça clique nesta tecla para avançar para o ponto seguinte.
Recuar	Faça clique nesta tecla para regressar ao ponto anterior.
Início	Esta tecla aparece no fim de cada definição. Faça clique nesta tecla para regressar ao ecrã principal sem gravar as definições.

## ***Alinhar cabeça/Configurar papel personalizado***

Selecione Alinhar cabeça/Config. papel personalizado no ecrã principal. Aparecerá o ecrã apresentado em seguida. Nesta função, pode ajustar a imagem a ser impressa. As definições disponíveis são: Alinhar cabeça e Config. papel personalizado. Selecione uma ou ambas as opções de acordo com o que pretende controlar.



## Alinhar cabeça

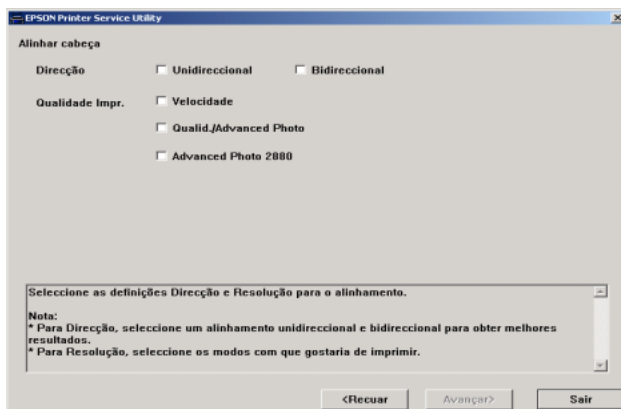
O ecrã apresentado em seguida aparece quando selecciona Alinhar cabeça no ecrã da página 7.

Esta função corrige linhas verticais não alinhadas proporcionando um alinhamento muito preciso de cada cor.

Selecione as definições de alinhamento Direcção e Qualidade Impr.. Faça clique em AVANÇAR para passar à etapa seguinte. Para continuar a avançar, execute as instruções apresentadas no ecrã.

### *Nota:*

- ☐ *Para o parâmetro Direcção, seleccione simultaneamente um alinhamento unidireccional e bidireccional para obter melhores resultados*
- ☐ *Para o parâmetro Qualidade Impr., seleccione os modos de acordo com os resultados de impressão que pretende obter.*





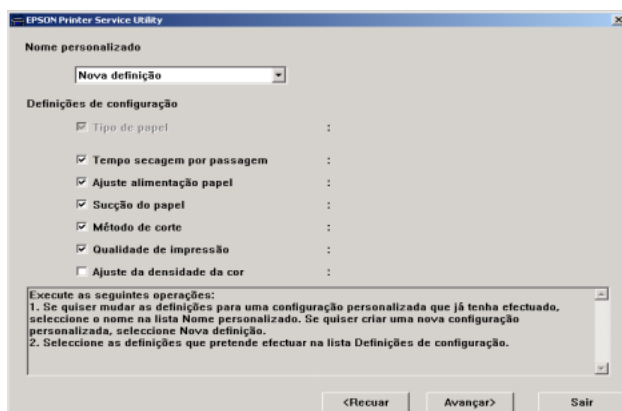
## Configurar papel personalizado

O ecrã apresentado em seguida aparece quando selecciona Config. papel personalizado no ecrã da página 7.

A definição Config. papel personalizado permite ajustar vários aspectos do processo de impressão para possibilitar a utilização de vários tipos de papel.

Se quiser utilizar uma configuração personalizada que já tenha efectuado, seleccione o nome respectivo na lista Nome personalizado. Se quiser criar uma nova configuração personalizada, seleccione Nova definição. Seleccione as definições que pretende efectuar na lista Definições de configuração.

Depois de efectuar as definições de configuração de papel, pode atribuir um nome e gravar as definições que criou.



### **Nota:**

*Quando cria uma configuração nova, tem de definir o Tipo de papel. Por conseguinte, a caixa de diálogo Tipo de papel fica automaticamente seleccionada e não está disponível.*

Aparece um ecrã relativo aos itens que seleccionou. Os parágrafos seguintes descrevem as Definições de configuração.

### *Tipo de papel*

Selecione o papel na lista de tipos de papel. Se o papel que está a utilizar constar da lista, a definição de espessura do papel que aparece automaticamente estará correcta. Contudo, se utilizar uma definição de tipo de papel com um papel diferente do originalmente atribuído, pode inserir uma definição de espessura correspondente ao tipo de papel que está a utilizar na caixa relativa à espessura do papel.

#### ***Nota:***

*Se não conseguir encontrar o papel na lista, pode imprimir algumas amostras para determinar qual a definição mais adequada para o tipo de papel que está a utilizar. Faça clique na opção relativa a amostras de impressão para abrir a respectiva caixa de diálogo. Para obter mais informações, consulte as instruções que aparecem no ecrã.*

### *Tempo secagem por passagem*

Define o tempo de espera para cada impressão. Normalmente, recomenda-se a definição “0”.

#### ***Nota:***

*A velocidade de impressão diminui quando utiliza esta função.*

### *Ajuste alimentação papel*

Permite um ajuste preciso da alimentação do papel por cada passagem da cabeça de impressão. Experimente esta função se as impressões apresentarem faixas horizontais. Para papel EPSON original, recomenda-se o valor “0”.

### *Sucção do papel*

Reduz a sucção do ar no rolo e é particularmente útil para imprimir em papel ou tecido muito fino e maleável. Para papel EPSON original, recomenda-se o valor “Normal”.

## Método de corte

Selecione a definição pretendida na lista Método de corte. Normalmente, recomenda-se a definição “Normal”; contudo, deve efectuar a selecção de acordo com o papel que está a utilizar

## Qualidade de impressão

Determina a qualidade de impressão de cada modo de impressão. Se quiser obter uma amostra de impressão para cada definição de Qualidade de Impressão disponível, faça clique em Imprimir.

## Ajuste da densidade da cor

Permite ajustar a densidade da cor. Utilize o cursor para ajustar a definição de densidade de cor. Para obter uma amostra de impressão com a definição de densidade seleccionada, faça clique em Imprimir.

### **Nota:**

- ☐ *Uma vez que o equilíbrio de cor não se mantém quando utiliza esta função, os resultados de impressão podem não corresponder às expectativas. Se quiser mudar a densidade de cor e manter o equilíbrio de cor, regresse à caixa de diálogo Tipo de papel e selecione um outro tipo de papel na lista de tipos de papel.*
- ☐ *Certifique-se de que a densidade não excede a capacidade de absorção do papel.*

## Nome personalizado

Permite gravar as definições personalizadas que efectuou. Confirme as definições e, se tiver seleccionado Nova definição, insira um nome na caixa Nome personalizado. Faça clique em Gravar para gravar as definições para o controlador da impressora como um ficheiro personalizado.

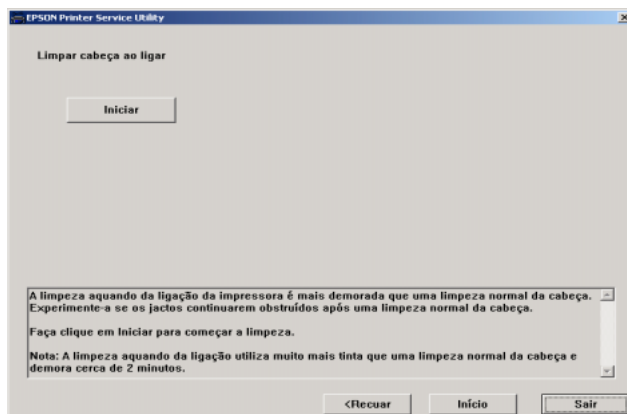
**Nota:**

*Ao fazer clique em Gravar, a configuração é gravada automaticamente no controlador da impressora. Aparecerá também uma caixa de diálogo que lhe permite gravar as definições como um ficheiro personalizado, se assim o desejar.*

## **Limpar cabeça ao ligar**

Selecione Limpar cabeça ao ligar no ecrã principal. Aparecerá o ecrã apresentado em seguida. Siga as instruções apresentadas no ecrã. Com esta função, poderá executar uma limpeza da cabeça de impressão ao ligar a impressora.

A limpeza aquando da ligação da impressora é mais demorada do que uma limpeza normal da cabeça. Recorra a esta função se os jactos continuarem obstruídos após uma limpeza normal da cabeça.

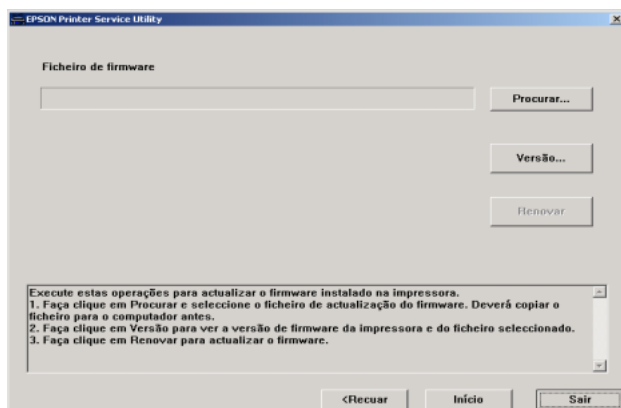


**Nota:**

- ❑ *A limpeza aquando da ligação utiliza muito mais tinta que uma limpeza normal da cabeça e demora cerca de 2 minutos.*
- ❑ *O processo de limpeza está concluído quando a indicação OPERACIONAL aparecer no visor LCD.*

## Actualizar firmware

Com esta função, poderá actualizar a versão de *firmware* instalada na impressora. Selecciona Actualizar firmware no ecrã principal. Aparecerá o seguinte ecrã:



Execute estas operações para actualizar o *firmware* instalado na impressora:

1. Faça clique em **PROCURAR** e seleccione o ficheiro de actualização do *firmware*.

### **Nota:**

- ❑ *Deverá ter previamente copiado o ficheiro para o computador.*
  - ❑ *Contacte o Serviço de Assistência a Clientes EPSON para obter informações sobre o firmware.*
2. Faça clique em **Versão** para ver a versão de *firmware* da impressora e do ficheiro seleccionado.
  3. Faça clique em **Renovar** para actualizar o *firmware*.

---

## ***Desinstalar o EPSON Printer Service Utility***

Para desinstalar o utilitário EPSON Printer Service Utility, execute as operações apresentadas em seguida.

### *Windows*

1. Feche todas as aplicações.
2. Faça clique em Iniciar (Start), seleccione Definições (Settings) e, em seguida, faça clique em Painel de Controlo (Control Panel).
3. Faça clique duas vezes no ícone Adicionar/remover programas (Add/Remove Programs).
4. Seleccione o utilitário EPSON Printer Service Utility e faça clique em Adicionar/Remover (Add/Remove).
5. Siga as instruções apresentadas no ecrã.

### *Macintosh*

1. Feche todas as aplicações.
2. Insira o CD-ROM que contém o utilitário EPSON Printer Service Utility no Macintosh. Aparecerá o ícone relativo ao EPSON Printer Service Utility.
3. Faça clique duas vezes no ícone do utilitário EPSON Printer Service Utility.
4. Faça clique duas vezes na pasta de instalação de *software*.
5. Faça clique duas vezes no ícone do programa de desinstalação.
6. Faça clique na opção de desinstalação.
7. Siga as instruções apresentadas no ecrã.

<b>MORADAS INTERNACIONAIS EPSON</b>
-------------------------------------

---

**Epson America, Inc.**

3840 Kilroy Airport Way  
Long Beach, CA 90806  
Phone: (562) 981-3840  
Fax: (562) 290-5220

**EPSON UK LTD.**

Campus 100, Maylands Avenue,  
Hemel Hempstead, Herts,  
HP2 7TJ, U.K.  
Phone: (+44) 01442 261144  
Fax: (+44) 01442 227227

---

**EPSON DEUTSCHLAND GmbH**

Zülpicher Straße 6,  
40549 Düsseldorf Germany  
Phone: (0211) 56030  
Fax: (0211) 5047787

**EPSON FRANCE S.A.**

68 bis, rue Marjolin  
92300, Levallois-Perret, France  
Phone: 33.1.41.86.26.56  
Telex: 610657

---

**EPSON AUSTRALIA PTY. LTD.**

70 GIBBES STREET,  
CHATSWOOD 2067 NSW.  
Phone: 2-9903-9000  
Fax: 2-9903-9177

**EPSON SINGAPORE PTE. LTD.**

No. 1 Temasek Avenue #36-00  
Millenia Tower, Singapore 039192  
Phone: (065) 33 77 911  
Fax: (065) 33 41 185

---

**EPSON HONG KONG LTD.**

Rooms 4706-10, 47/F,  
China Resources Bldg.,  
26 Harbour Road, Wanchai, Hong Kong  
Phone: 2585-4300  
Fax: 2827-7083

**EPSON TAIWAN TECHNOLOGY & TRADING LTD.**

10F, No. 287 Nanking E. Road, Sec. 3,  
Taipei, Taiwan,  
Phone: (02) 2717-7360  
Fax: (02) 2712-9164

---

**EPSON ITALIA S.p.A.**

V.le F.lli Casiraghi 427  
20099 Sesto S.Giovanni  
MI, Italy  
Phone: +3902262331  
Fax: +39022440750

**EPSON IBERICA S.A.**

Av. de Roma, 18-26  
08290 Cerdanyola del Valles  
Barcelona, Spain  
Phone: 582. 15.00  
Fax: 582. 15.55

---

**SEIKO EPSON CORPORATION  
(Hirooka Office)**

80 Harashinden, Hirooka  
Shiojiri-shi, Nagano-ken  
399-0785 Japan

**EPSON PORTUGAL, S.A.**

R. Gregório Lopes Lote 1514 Restelo  
1400-197 Lisboa, Portugal  
Telephone: 21 303 54 00  
Fax: 21 303 54 90