

Multifunktionsgerät

EPSON STYLUS™ PHOTO RX700 Series

Benutzerhandbuch - Grundlagen

Sicherheitshinweise	3	Einzelnes Foto drucken	33
Wichtige Sicherheitshinweise	3	Vergrößerte Bilder drucken	33
Handbuchkonventionen	4	Filmtyp wählen	34
Bedienfeld verwenden	5	Druckeinstellungen ändern	34
Funktionen des Bedienfelds	5	Unterbringung des Filmhalters	35
Grundlagen des Kopierens	6	Zu einer Speicherkarte scannen	36
Überblick über das grundlegende Verfahren	6	Vorlage scannen und auf einer Speicherkarte speichern ..	36
Papier einlegen	6	Film scannen und auf einer Speicherkarte speichern	36
Foto oder Vorlage auf das Vorlagenglas legen	8	Direkt von einer Digitalkamera drucken	38
Kopierlayout ändern	9	Direkt von einer Digitalkamera drucken	38
Kopiereinstellungen ändern	10	Direkt von einem externen Gerät drucken	39
Nützliche Informationen zum Kopieren	12	Direkt von einem externen Gerät drucken	39
Auf CD/DVD kopieren	13	Tintenpatronen auswechseln	40
CD/DVD einlegen	13	Tintenpatronen auswählen	40
CD/DVD kopieren	14	Füllstand der Tintenpatronen überprüfen	40
Druckposition einstellen	14	Zur Beachtung beim Austausch der Tintenpatronen	40
CD/DVD-Träger entnehmen	15	Tintenpatronen auswechseln	41
Direkt von einer Speicherkarte drucken - Grundlagen des Druckens	16	Wartung und Transport	42
Speicherkarten einsetzen	16	Druckkopfdüsen überprüfen	42
Grundlagen des Druckens auf Papier der Größe 10 x 15 cm ..	17	Druckkopf reinigen	42
Unter Verwendung eines Indexes drucken	17	Druckkopf-Justage	43
Ansicht der Fotos am LCD ändern und Fotos auswählen	19	Werkseinstellungen wiederherstellen	43
Direkt von einer Speicherkarte drucken - Druckoptionen	21	Dieses Produkt transportieren	44
Einzelnes Foto drucken	21	Sprachanzeige am LCD ändern	44
Mehrere Fotos auf ein Blatt drucken	21	Fehlerbehebung	45
Vergrößerte Bilder drucken	21	Fehlermeldungen	45
Photo Stickers drucken	22	Papierstau beheben	45
Auf CD/DVD drucken	23	Das kopierte Bild weist die falsche Größe auf	46
CD-Hülle drucken	24	Der Ausdruck ist unscharf oder verschmiert	46
Auf EPSON Iron-On Cool Peel Transfer Paper drucken ..	24	Meldung wird angezeigt, die zum Formatieren der Speicherkarte auffordert	46
Unter Verwendung eines Kombinationsdruckblatts drucken	25	Die Anzeigen am LCD werden nicht in der gewünschten Sprache angezeigt	46
Mit DPOF-Funktionen drucken	26	Kundendienst	46
Mit Fotorahmen drucken	27	Kontakt mit dem Kundendienst aufnehmen	46
Druckeinstellungen ändern	28	Internetseite für technischen Support	47
Von Film drucken	31	Produktspezifikationen	47
Film auf das Vorlagenglas legen	31	Überblick über die Bedienfeldeinstellungen	49
Grundlagen des Druckens auf Papier der Größe 10 x 15 cm	32	Index	52

EPSON STYLUS™ PHOTO RX700 Series

Multifunktionsgerät Benutzerhandbuch - Grundlagen

Kein Teil dieses Handbuchs darf in irgendeiner Form (Druck, Fotokopie, Mikrofilm oder ein anderes Verfahren) ohne die schriftliche Genehmigung der Epson Deutschland GmbH reproduziert oder unter Verwendung elektronischer Systeme verarbeitet, vervielfältigt oder verbreitet werden. Die hier enthaltenen Informationen sind lediglich zur Verwendung mit diesem Gerät vorgesehen. Epson übernimmt keine Verantwortung für die Anwendung dieser Informationen auf andere Produkte.

Weder die SEIKO EPSON CORPORATION noch eine ihrer Tochtergesellschaften haften für Schäden infolge von Fehlgebrauch sowie Reparaturen und Abänderungen, die von dritter, nicht autorisierter Seite vorgenommen wurden sowie für Schäden infolge von Nichtbeachtung der Bedienungs- und Wartungsanleitungen.

EPSON haftet nicht für Schäden oder Störungen durch Einsatz von Optionen oder Zubehör, wenn dieses nicht ein original EPSON-Produkt ist oder eine ausdrückliche Zulassung der SEIKO EPSON CORPORATION als "EPSON Approved Product" hat.

EPSON haftet ebensowenig für Schäden durch elektromagnetische Störfelder, die bei der Verwendung von Schnittstellenkabeln entstehen können, wenn diese nicht eine ausdrückliche Zulassung der SEIKO EPSON CORPORATION als "EPSON Approved Product" haben.

EPSON® ist eine eingetragene Marke und EPSON Stylus™ ist eine Marke der Seiko Epson Corporation.

PRINT Image Matching™ und das Logo von PRINT Image Matching sind Marken der Seiko Epson Corporation. Copyright © 2001 Seiko Epson Corporation. Alle Rechte vorbehalten.

USB DIRECT-PRINT™ und das Logo USB DIRECT-PRINT sind Marken der Seiko Epson Corporation. Copyright © 2002 Seiko Epson Corporation. Alle Rechte vorbehalten.

Die Bezeichnung und das Logo *Bluetooth* sind Eigentum von Bluetooth SIG, Inc., ihre Verwendung durch Seiko Epson Corporation erfolgt unter Lizenz.

Microsoft® und Windows® sind eingetragene Marken der Microsoft Corporation.

DPOF™ ist eine Marke von CANON INC., Eastman Kodak Company, Fuji Photo Film Co., Ltd. und Matsushita Electric Industrial Co., Ltd.

SD™ ist eine Marke.

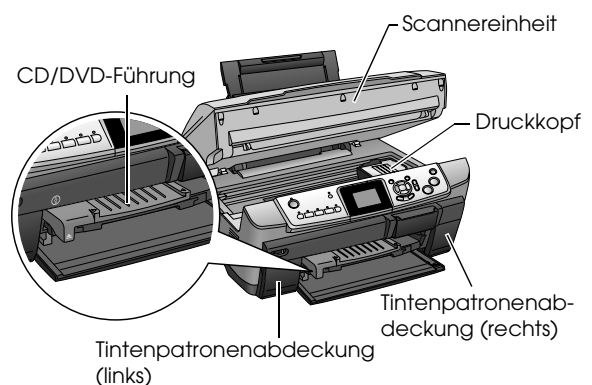
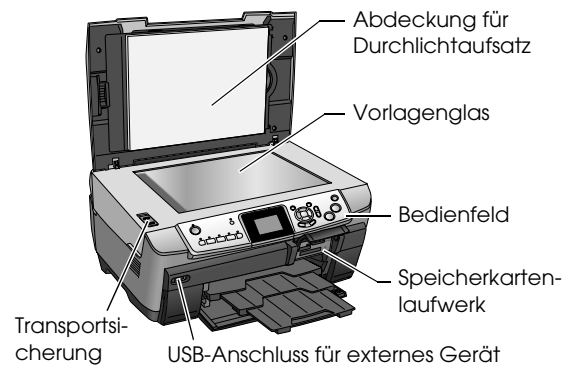
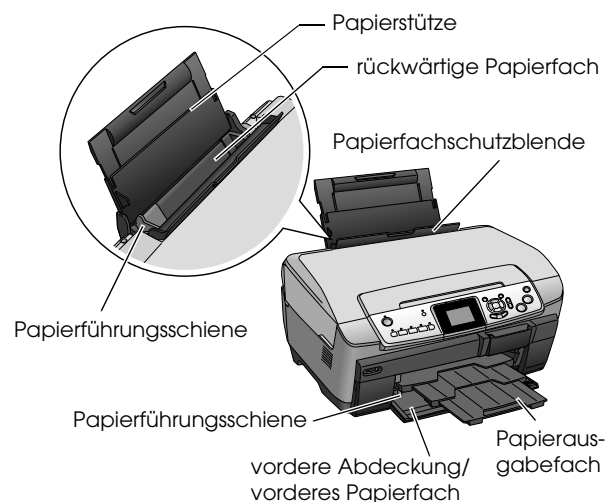
Memory Stick, Memory Stick Duo, Memory Stick PRO und Memory Stick PRO Duo sind Marken der Sony Corporation.

xD-Picture Card™ ist eine Marke der Fuji Photo Film Co., Ltd.

Allgemeiner Hinweis: Alle im Handbuch genannten Bezeichnungen von Erzeugnissen sind Marken der jeweiligen Firmen. Aus dem Fehlen der Markenzeichen (R) bzw. TM kann nicht geschlossen werden, dass die Bezeichnung ein freier Markenname ist.

Copyright © 2005 Seiko Epson Corporation. Alle Rechte vorbehalten.

Teile



Sicherheitshinweise

Wichtige Sicherheitshinweise

Lesen Sie vor der Inbetriebnahme dieses Produkts alle Hinweise in diesem Abschnitt genau durch.

Standort für das Produkt

- ❑ Vermeiden Sie Standorte mit starken Temperatur- und Feuchtigkeitsschwankungen. Schützen Sie das Produkt außerdem vor direkter Sonneneinstrahlung, starkem Lichteinfall und übermäßiger Wärme.
- ❑ Vermeiden Sie staubige Standorte und Standorte, die Erschütterungen oder Vibrationen ausgesetzt sind.
- ❑ Stellen Sie das Produkt so auf, dass um das Produkt eine ausreichende Luftzufuhr gewährleistet ist.
- ❑ Stellen Sie das Produkt in der Nähe einer Steckdose auf, so dass der Netzstecker problemlos eingesteckt und herausgezogen werden kann.
- ❑ Stellen Sie dieses Produkt auf eine ebene, stabile Fläche, die an allen Seiten über seine Grundfläche hinausragt. Wenn Sie das Produkt an einer Wand aufstellen, lassen Sie einen Abstand von mindestens 10 cm zwischen der Geräterückseite und der Wand. Dieses Produkt arbeitet nicht einwandfrei, wenn es gekippt wird oder schräg steht.
- ❑ Wenn Sie dieses Produkt lagern oder transportieren, halten Sie es nicht gekippt, senkrecht oder umgedreht. Andernfalls kann Tinte aus der Tintenpatrone auslaufen.

Stromversorgung

- ❑ Die verwendete Netzspannung muss mit der auf dem Typenschild an der Rückseite dieses Produkts angegebenen Betriebsspannung übereinstimmen.
- ❑ Verwenden Sie nur das mit diesem Produkt mitgelieferte Netzkabel. Bei Verwendung eines anderen Netzkabels können Brand oder elektrische Schläge verursacht werden.
- ❑ Das Netzkabel dieses Produkts ist ausschließlich zur Verwendung mit diesem Produkt vorgesehen. Bei Verwendung mit anderen Geräten können Brand oder elektrische Schläge verursacht werden.
- ❑ Vergewissern Sie sich, dass das Netzkabel den geltenden Sicherheitsvorschriften entspricht.
- ❑ Verwenden Sie keine beschädigten oder abgenutzten Stromkabel.

- ❑ Wenn Sie dieses Produkt über ein Verlängerungskabel anschließen, achten Sie darauf, dass die Gesamtstromstärke aller am Verlängerungskabel angeschlossenen Geräte die zulässige Stromstärke dieser Steckdose nicht überschreitet. Achten Sie zudem darauf, dass der Gesamt-Nennstromwert aller an der Netzsteckdose angeschlossenen Geräte die zulässige Amperezahl der Steckdose nicht überschreitet.

Verwendung dieses Produkts

- ❑ Stecken Sie Ihre Hände nicht in dieses Produkt.
- ❑ Die Ventilationsslitze und Öffnungen in diesem Produkt dürfen nicht blockiert oder zugedeckt werden.
- ❑ Öffnen Sie nicht die Tintenpatronen-Abdeckung, während dieses Produkt in Betrieb ist wie beispielsweise beim Drucken. Anderenfalls erfolgt der Druck unter Umständen nicht einwandfrei.
- ❑ Versuchen Sie niemals, dieses Produkt selbst zu reparieren.
- ❑ Stecken Sie niemals Gegenstände in die Öffnungen dieses Produkts.
- ❑ Achten Sie darauf, dass keine Flüssigkeit in dieses Produkt gelangt.
- ❑ In folgenden Fällen müssen Sie dieses Produkt vom Netz trennen und sich an einen autorisierten Kundendiensttechniker wenden: Das Netzkabel oder der Stecker sind abgenutzt oder beschädigt; Flüssigkeit ist in das Gerät eingedrungen; das Gerät ist heruntergefallen oder die Abdeckung wurde beschädigt; das Gerät arbeitet nicht mehr normal bzw. zeigt auffällige Leistungsabweichungen.

Umgang mit Tintenpatronen

- ❑ Schütteln Sie die Tintenpatronen nicht. Anderenfalls kann Tinte auslaufen.
- ❑ Bewahren Sie Tintenpatronen außerhalb der Reichweite von Kindern auf. Kinder sollten Tintenpatronen nicht in die Hand bekommen. Die Tinte darf niemals getrunken werden.
- ❑ Seien Sie beim Umgang mit benutzten Tintenpatronen vorsichtig, da um die Tintenzuleitungsöffnung herum noch immer ein wenig Tinte vorhanden sein kann. Wenn Tinte auf Ihre Hände gerät, reinigen Sie sie gründlich mit Wasser und Seife. Sollte Tinte in die Augen gelangen, spülen Sie sie sofort mit reichlich Wasser aus. Wenn Sie nach dem gründlichen Ausspülen noch Beschwerden oder Sehprobleme haben, suchen Sie sofort einen Arzt auf.
- ❑ Entfernen oder beschädigen Sie nicht das Etikett an der Tintenpatrone. Andernfalls kann Tinte auslaufen.

Handbuchkonventionen



Vorsicht

Anmerkungen dieser Art müssen unbedingt beachtet werden, um Verletzungen zu vermeiden.



Achtung

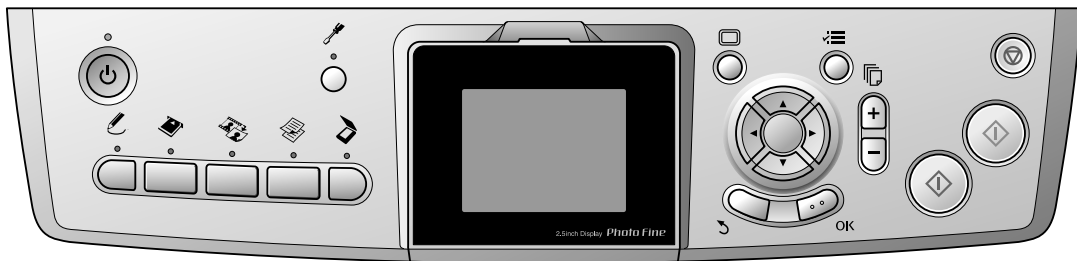
Anmerkungen dieser Art müssen beachtet werden, um Schäden an den Geräten zu vermeiden.

Hinweise

Hinweise enthalten wichtige Informationen und hilfreiche Tipps für die Arbeit mit diesem Produkt.

Bedienfeld verwenden

Funktionen des Bedienfelds



Tasten

Symbol	Taste	Funktion
	Ein	Dient zum Ein- und Ausschalten dieses Produkts. Wenn beim Einschalten dieses Produkts die Anzeige Ein/Aus leuchtet, hat dieses Produkt die Initialisierung durchgeführt.
	Setup	Schaltet in den Setup-Modus.
	Kreative Projekte	Kopiert in Foto kopieren oder druckt Fotos mit einem Kombinationsdruckblatt.
	Speicherkarte	Schaltet in den Kartendruckmodus.
	Film	Schaltet in den Filmdruckmodus.
	Kopieren	Schaltet in den Kopiermodus.
	Scannen	Schaltet in den Scanmodus.
	Bildschirmansicht	Ändert die Ansicht der Fotos auf der Speicherkarte.
	Optionen	Zeigt detaillierte Einstellungen für die einzelnen Modi an.
	Zurück	Bricht den Vorgang auf dem LCD ab und kehrt zum vorherigen Menü zurück.
	Kopien	Dient zum Einstellen der Anzahl der Exemplare, die gedruckt werden sollen.
	SW	Das Kopieren oder Drucken erfolgt in Graustufen.
	Farbe	Das Kopieren, Drucken bzw. Scannen erfolgt in Farbe.
	Stopp	Der Kopier-, Druck- oder Scanvorgang wird abgebrochen. Das Blatt, das gerade kopiert oder gedruckt wird, wird ausgegeben.
	4-Wege-Navigation	Dient zum Auswählen von Menüoptionen.
	OK	Die ausgewählten Einstellungen werden übernommen.

LCD-Display

Hier werden eine Vorschau der gewählten Bilder, Optionen oder Einstellungen, die mit den Tasten geändert werden können, angezeigt.

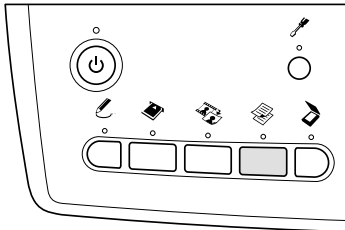
Verbleibt dieses Produkt im eingeschalteten Zustand dreizehn Minuten ohne Bedienung, wird das LCD schwarz (Energiesparmodus).

Durch Drücken einer beliebigen Taste außer Ein/Aus erscheint wieder die Anzeige am LCD, die vor dem Deaktivieren der Anzeige angezeigt wurde.

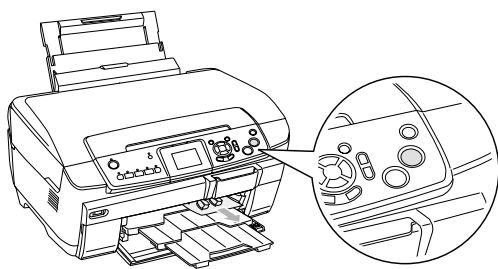
Grundlagen des Kopierens

Überblick über das grundlegende Verfahren

1. Drücken Sie die Taste Kopieren.



2. Legen Sie geeignetes Papier ein.
➔ Siehe „Papier einlegen“ im nächsten Abschnitt.
3. Legen Sie die Vorlage auf.
➔ Siehe „Foto oder Vorlage auf das Vorlagenglas legen“ auf Seite 8
4. Ändern Sie gegebenenfalls das Kopierlayout.
➔ Siehe „Kopierlayout ändern“ auf Seite 9
5. Sie können erforderlichenfalls die Kopiereinstellungen ändern.
➔ Siehe „Kopiereinstellungen ändern“ auf Seite 10
6. Drücken Sie die Taste ◊ Farbe, um Farbkopien zu erstellen, oder die Taste ◊ SW, um Kopien in Graustufen zu erstellen.



Hinweis:

- ❑ Zum Abbrechen des Kopiervorgangs drücken Sie die Taste ⏹ Stopp.
- ❑ Ziehen Sie das Papier nicht aus diesem Produkt.
- ❑ Wird der Rand des Dokuments nicht einwandfrei kopiert, legen Sie das Dokument etwas vom Rand des Vorlagenglases entfernt auf.



Achtung:

Öffnen Sie die Scannereinheit nicht beim Scannen oder Kopieren, weil dieses Produkt sonst beschädigt werden kann.

Papier einlegen

Hinweis:

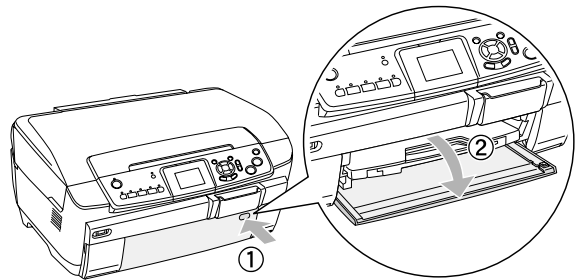
- ❑ Legen Sie immer Papier ein, bevor Sie drucken.
- ❑ Das Druckergebnis ist vom verwendeten Papier abhängig. Verwenden Sie das empfohlene Papier, um optimale Ergebnisse zu erzielen.
- ❑ Lassen Sie genügend Platz vor dem Gerät frei, damit das Papier ungehindert ausgegeben werden kann.
- ❑ Vergewissern Sie sich, dass der CD/DVD-Träger nicht in diesem Produkt eingesetzt und die CD/DVD-Führung geschlossen ist.

A4-Normalpapier in das vordere Papierfach einlegen

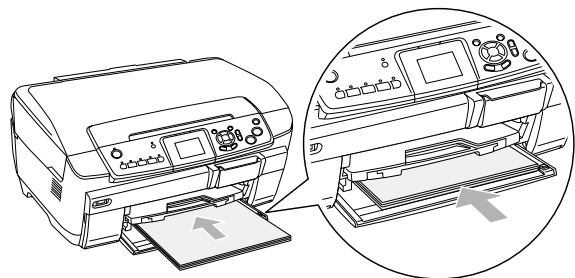
Hinweis:

In das vordere Papierfach darf nur A4-Normalpapier eingelegt werden. Legen Sie anderes Papier als A4-Normalpapier in das rückwärtige Papierfach ein.

1. Öffnen Sie die vordere Abdeckung, indem Sie wie abgebildet auf den ausgesparten Bereich drücken.

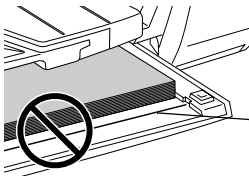


2. Fächern Sie einen Stapel Papier auf und richten Sie die Kanten durch Aufstoßen auf eine ebene Unterlage bündig zueinander aus.
3. Legen Sie das Papier mit der bedruckbaren Seite nach unten und bündig mit der rechten Papierführungsschiene ein. Schieben Sie das Papier dann in das vordere Papierfach, so dass der Papierrand mit der Führungslinie am vorderen Papierfach bündig ist.

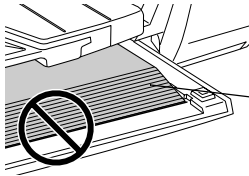




Achtung:
Schieben Sie das Papier nicht zu weit ein.
Anderenfalls wird es nicht einwandfrei
eingezogen.

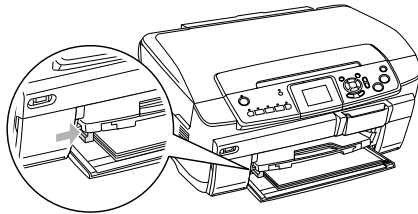


Das Papier wurde weiter als
die Führungslinie für
A4-Papier eingeschoben.

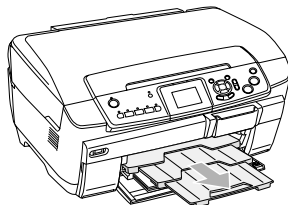


Einige Blätter wurden weiter
als die Führungslinie für
A4-Papier eingeschoben.

- Schieben Sie die linke Papierführungsschiene so weit heran, dass sie an der linken Papierkante anliegt.



- Ziehen Sie das Papierausgabefach heraus und ziehen Sie die Verlängerung heraus.

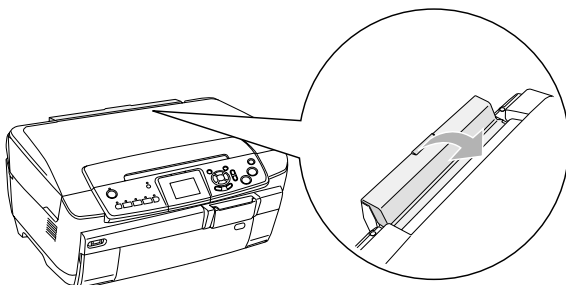


Hinweis:

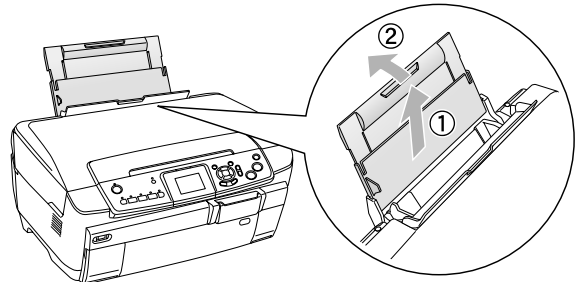
- Sie können jeweils bis zu 150 Blatt einlegen.
- Sie können kein Normalpapier verwenden, wenn Randlos als Kopierlayout gewählt wurde.

**Papier in das rückwärtige
Papierfach einlegen**

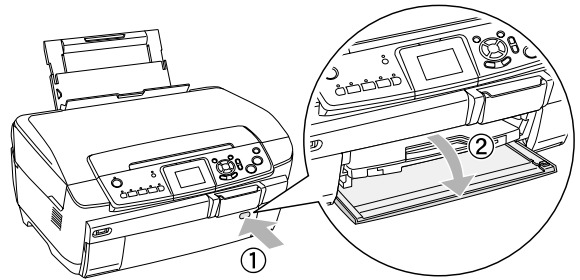
- Öffnen Sie die Papierschutzblende.



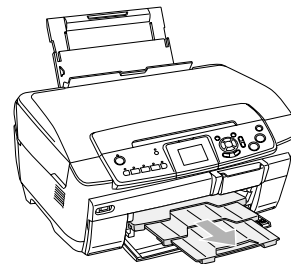
- Ziehen Sie die Papierstütze heraus und schieben Sie die Verlängerungen heraus.



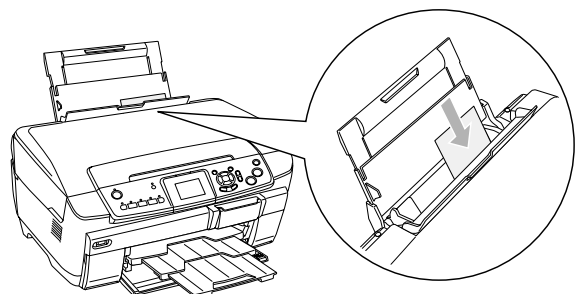
- Öffnen Sie die vordere Abdeckung, indem Sie wie abgebildet auf den ausgesparten Bereich drücken.



- Ziehen Sie das Papierausgabefach heraus und ziehen Sie die Verlängerung heraus.



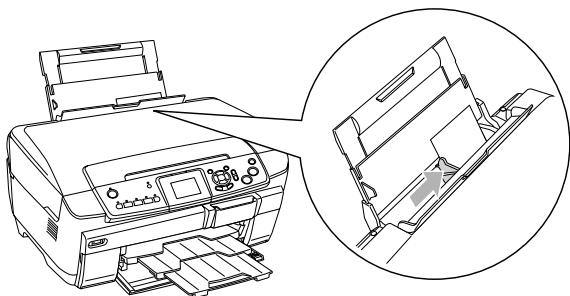
- Fächern Sie einen Stapel Papier auf und richten Sie die Kanten durch Aufstoßen auf eine ebene Unterlage bündig zueinander aus.
- Legen Sie das Papier mit der bedruckbaren Seite nach oben ein, so dass es an der rechten Papierführungsschiene anliegt, und schieben Sie es in das rückwärtige Papierfach ein.



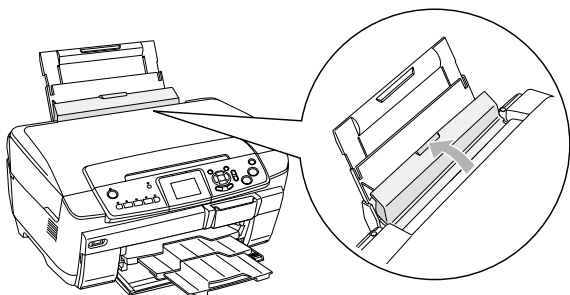
Hinweis:

Legen Sie Papier immer mit der schmalen Seite voran in die Papierfächer ein.

7. Schieben Sie die linke Papierführungsschiene so weit heran, dass sie an der linken Papierkante anliegt.



8. Schließen Sie die Papierschutzblende.



Hinweis:

- Das Fassungsvermögen des Papierfachs variiert je nach Druckmedium.

Papiersorte	Einstellung Papiersorte	Fassungsvermögen
Normalpapier	Normal (Vorne)	Bis zu 150 Blatt
	Normal (Hinten)	Bis zu 120 Blatt
EPSON Bright White Ink Jet Paper	Bright White (Vorne)	Bis zu 100 Blatt
	Bright White (Hinten)	Bis zu 80 Blatt
Epson Photo Paper	Fotopapier	Bis zu 20 Blatt
EPSON Photo Quality Ink Jet Paper	PQJ/Matte (PQJ zum Kopieren und Matte zum Drucken)	Bis zu 100 Blatt
EPSON Matte Paper-Heavyweight	Matte	Bis zu 20 Blatt
EPSON Premium Glossy Photo Paper	Prem.Glossy	
EPSON Premium Semigloss Photo Paper	SemiGloss	
EPSON Photo Stickers	Photo Stickers (zum Kopieren und Drucken von einer Speicherkarte)	Ein Blatt zur Zeit

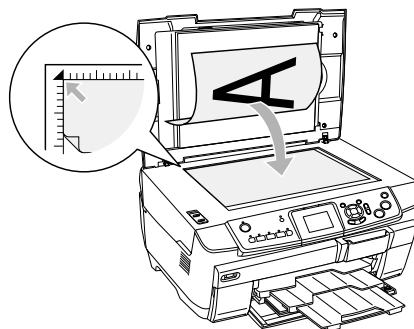
Papiersorte	Einstellung Papiersorte	Fassungsvermögen
Iron-on Cool Peel Transfer Paper	Kein* (zum Drucken von einer Speicherkarte)	Ein Blatt zur Zeit

* Die richtige Papiersorte wird automatisch ausgewählt, wenn Sie Benutzerdruck und Iron im Speicherkartenmodus auswählen.

- Sie können kein Normalpapier verwenden, wenn Randlos als Kopierlayout gewählt wurde.

Foto oder Vorlage auf das Vorlagenglas legen

- Öffnen Sie die Vorlagenabdeckung. Legen Sie die Vorlage mit der zu kopierenden Seite nach unten auf das Vorlagenglas. Stellen Sie sicher, dass die Vorlage korrekt ausgerichtet ist.

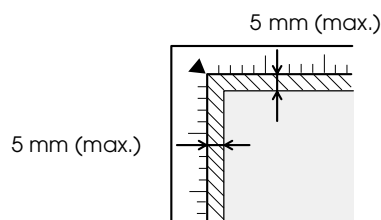


Achtung:

Öffnen Sie die Vorlagenabdeckung niemals über den Anschlag hinaus.

Hinweis:

Ordnen Sie das Dokument zum Kopieren von Fotos sowie zum Kopieren auf CD/DVD 5 mm entfernt vom Rand des Vorlagenglases an.

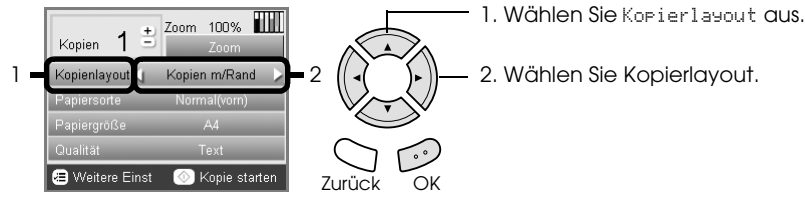


- Stellen Sie sicher, dass die Abdeckung für den Durchlichtaufsatz an der Vorlagenabdeckung angebracht ist.
- Schließen Sie die Vorlagenabdeckung vorsichtig, so dass sich die Vorlage nicht verschiebt.

Hinweis:

Schließen Sie die Vorlagenabdeckung, damit kein externes Licht auf die Vorlage gelangt, um sie einwandfrei zu kopieren.

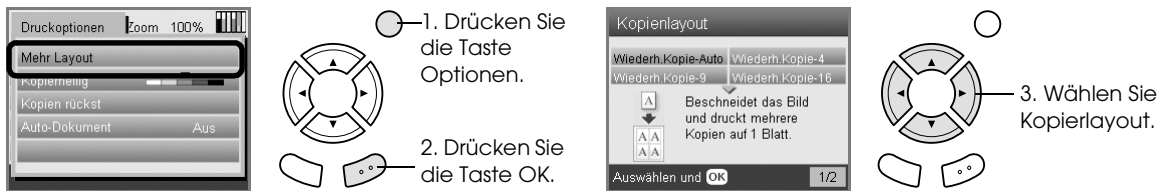
Kopierlayout ändern



Kopierlayout	Beschreibung	Nützliche Informationen
	Mit Rand kopieren (Standardeinstellung)	Mit Rändern von 3 mm kopieren
	Randlos	Ohne Rand kopieren
	CD-Kopie	Kopiert ein Bild auf ein CD- oder DVD-Label.

Deutsch

Andere Kopierlayouts

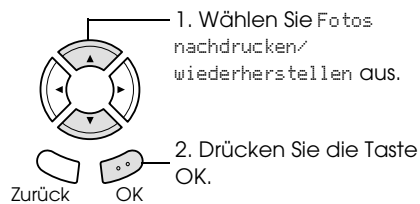
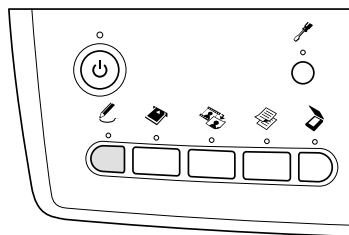


Kopierlayout	Beschreibung	Nützliche Informationen
	Wiederholungskopie - Auto Wiederholungskopie - 4 Wiederholungskopie - 9 Wiederholungskopie - 16	Ein Bild in tatsächlicher Größe so oft wie möglich auf eine A4-Seite kopieren Ein Bild mehrfach auf eine A4-Seite kopieren
	2-up-Kopie 4-up-Kopie	Mehrere Vorlagen auf eine A4-Seite kopieren
	Photo Stickers	Kopiert ein Bild 16 Mal auf ein Photo-Stickers-Blatt.

Hinweis:

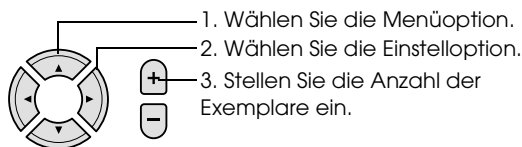
Das Layout, das Sie zuletzt in Weitere Layouts ausgewählt haben, wird zu Kopierlayout hinzugefügt. Dieses wird jedoch durch dasjenige ersetzt, das Sie das nächste Mal unter Weitere Layouts auswählen.

Fotolayout kopieren



Kopierlayout	Beschreibung	Nützliche Informationen
	<p>Foto kopieren</p> <p>Mehrere Fotos, die zusammen aufgelegt werden, als separate Kopien kopieren</p> <p>Die kopierten Bilder werden automatisch auf die ausgewählte Papiergröße verkleinert oder vergrößert.</p>	<p>Siehe „Kopieren im Modus Foto kopieren“ auf Seite 13.</p>

Kopiereinstellungen ändern

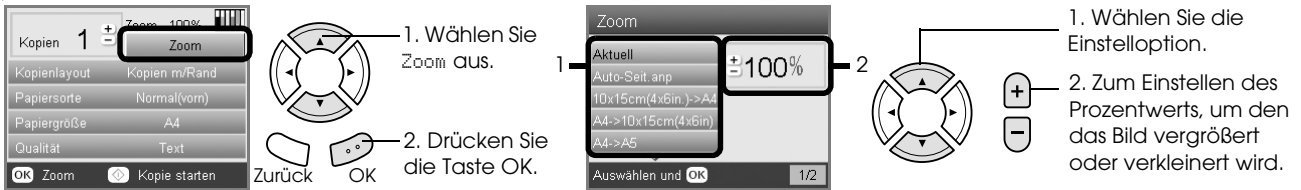


Menüoption	Einstelloption	Beschreibung
Kopieren	1 bis 99	Stellen Sie die gewünschte Anzahl Kopien ein.
Zoom		Durch Drücken der Taste OK wird das Menü Zoom angezeigt. Ausführliche Informationen finden Sie unter „Zoom-Einstellungen ändern“ im nächsten Abschnitt.
Kopierlayout		Das Kopieren erfolgt mit dem ausgewählten Layout. Siehe „Kopierlayout ändern“ auf Seite 9.
Papiersorte	Plain (vorne), Plain (hinten), Prem.Glossy, GlossyPhoto, SemiGloss, Matte, PQLJ, Photo Paper, Bright White (vorne), Bright White (hinten), Sticker, CD/DVD	Zum Einstellen der Papiersorte, auf die gedruckt wird. Nähere Informationen zu den Einstellungen finden Sie auf Seite 8.
Papierformat	A4, A5, A6, 10 × 15 cm (4 × 6 Zoll)	Zum Einstellen der Papiergröße, auf die kopiert wird
Qualität	Entwurf, Text, Foto und Optimales Foto	Zum Einstellen der gewünschten Anzahl Kopien

Hinweis:

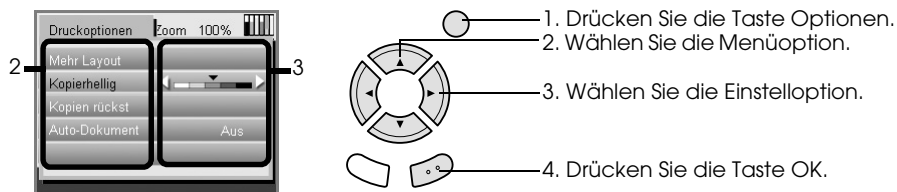
Die verfügbaren Menüoptionen und Einstellungen unterscheiden sich je nach dem gewählten Kopierlayout.

Zoom-Einstellungen ändern



Einstelloption	Beschreibung
Tatsächlich	Kopiert in tatsächlicher Größe.
AutoSeiteAnpas	Kopiert verkleinert oder vergrößert zur Anpassung an die Papiergröße.
10 x 15 cm (4 x 6 Zoll) -> A4 A4 -> 10 x 15 cm (4 x 6 Zoll) A4 -> A5 A5 -> A4	Kopiert auf die verkleinerte oder vergrößerte Größe, indem die entsprechende Option ausgewählt wird (originale Dokumentengröße -> gewünschte Kopiengröße).
25 % bis 400 %	Zum Einstellen des Prozentwerts, um den das Bild vergrößert oder verkleinert kopiert wird.

Detaillierte Einstellungen ändern



Menüoption	Einstelloption	Beschreibung
Kopierdichte		Dient zur Einstellung der Dichte des kopierten Dokuments.
Exemplare zurückstellen		Die Anzahl der Kopien wird auf eine zurückgesetzt.
Auto-Dokument	EIN	Beim Kopieren von Textdokumenten werden deutliche Kopien erstellt. Diese Funktion ist nur beim Kopieren auf Normalpapier mit Rand verfügbar.
	AUS	Es wird keine Einstellung vorgenommen.

Nützliche Informationen zum Kopieren

Hinweise zum Kopieren

- ❑ Wenn Sie eine Kopie mithilfe einer Bedienfeldfunktion erstellen, kann ein (schraffiertes) Moirémuster auf dem Ausdruck erscheinen. Um das Moirémuster zu entfernen, ändern Sie das Vergrößerungs-/Verkleinerungsverhältnis oder die Position der Vorlage.
- ❑ Die Größe des kopierten Bildes entspricht möglicherweise nicht genau der Größe der Vorlage.
- ❑ Je nach verwendeter Papiersorte kann die Druckqualität am oberen und unteren Seitenrand des Ausdrucks schlechter ausfallen bzw. die Druckbereiche können verschmiert sein.
- ❑ Wenn das Papier in diesem Produkt beim Kopieren zu Ende geht, legen Sie so bald wie möglich neues Papier ein. Wenn es längere Zeit kein Papier enthält, stimmen die Farben der ersten Kopie nach dem Einlegen des Papiers unter Umständen nicht genau mit denen der Vorlage überein.
- ❑ Wenn beim Kopieren eine LCD-Meldung auf einen niedrigen Tintenstand hinweist, können Sie entweder den Kopiervorgang fortsetzen, bis die Tintenpatrone vollständig leer ist, oder Sie können mit dem Kopieren aufhören und die Tintenpatrone ersetzen.

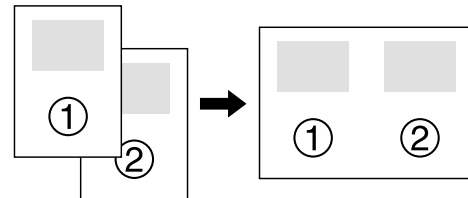
Eine Vorlage auf das Vorlagenglas legen

- ❑ Halten Sie das Vorlagenglas sauber.
- ❑ Stellen Sie sicher, dass die Vorlage flach auf der Glasoberfläche aufliegt, sonst wird das Bild unscharf.
- ❑ Lassen Sie Fotos nicht längere Zeit auf dem Vorlagenglas liegen. Sie könnten am Vorlagenglas festkleben.
- ❑ Stellen Sie keine schweren Gegenstände auf dieses Produkt.

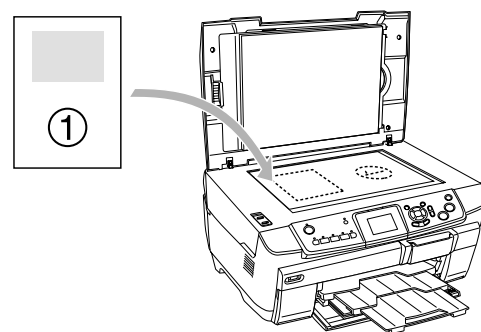
Mit dem Layout Randlos kopieren

Da dieses Layout das Bild auf eine Größe vergrößert, die etwas größer ist als das Papier, wird der Bildbereich, der über die Papierkanten hinausgeht, nicht kopiert.

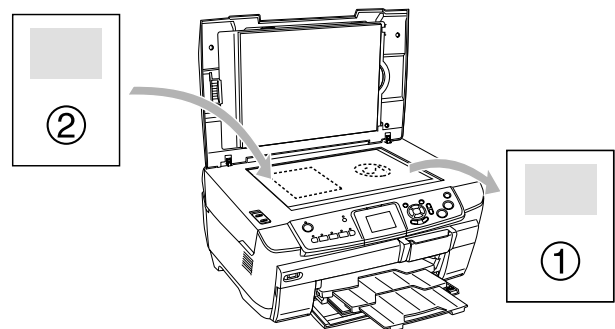
Mit Kopierlayout 2-up kopieren



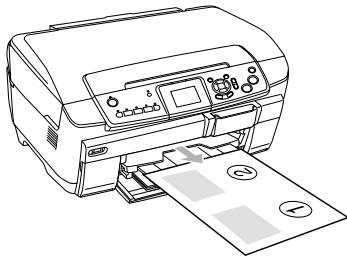
1. Legen Sie die erste Seite der Vorlage auf das Vorlagenglas.



2. Wählen Sie 2-up-Kopie als Kopierlayout aus.
3. Ändern Sie gegebenenfalls die Kopiereinstellungen.
4. Drücken Sie die Taste \diamond Farbe oder \diamond SW. Die erste Seite der Vorlage wird kopiert.
5. Legen Sie die nächste Seite der Vorlage auf das Vorlagenglas, wenn 2. Seite auflesen auf dem LCD angezeigt wird.



6. Drücken Sie die Taste \diamond Farbe oder \diamond SW erneut. Die folgende Seite der Vorlage wird kopiert und der Kopiervorgang wird beendet.



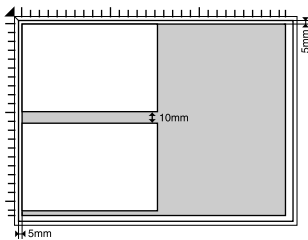
Hinweis:

Zum Abbrechen des Kopiervorgangs drücken Sie die Taste \odot Stopp.

Zum Kopieren mit dem Layout 4-up wählen Sie 4-up-Kopie in Schritt 2 aus und wiederholen Sie die Schritte 5 und 6 zweimal, um den Kopiervorgang auszuführen.

Kopieren im Modus Foto kopieren

Legen Sie die Fotos waagrecht ausgerichtet auf, wie in der folgenden Abbildung dargestellt.



- Sie können Fotos kopieren, die größer als oder gleich 64 × 89 mm und kleiner als oder gleich 127 × 178 mm sind.
- Legen Sie die Fotos mindestens 10 mm vom benachbarten Foto entfernt auf.
- Sie können zwei Fotos der Größe 10 × 15 cm (4 × 6 Zoll) gleichzeitig kopieren.
- Sie können Fotos beliebiger Größe gleichzeitig auflegen.

Sie können die Funktion Wiederherstellen verwenden. Wenn Wiederherstellen in den Druckereinstellungen auf Ein eingestellt ist, werden verblasste Fotos und Fotos, deren Farben sich durch Einwirkung von Sonnenlicht verändert haben, mit annähernd ihren ursprünglichen Farben kopiert.

Auf CD/DVD kopieren

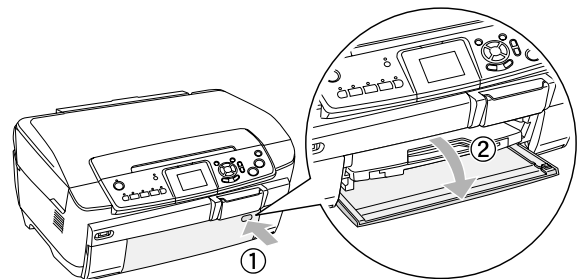
Hinweis:

- Verwenden Sie nur CDs/DVDs, die als für Bedrucken geeignet gekennzeichnet sind, beispielsweise durch die Aufschrift „Auf der Labelfläche bedruckbar“ oder „Mit einem Tintenstrahldrucker bedruckbar“.
- Unmittelbar nach dem Drucken verschmiert die bedruckte Oberfläche leicht.
- Lassen Sie die CDs/DVDs unbedingt länger als 24 Stunden vollständig trocknen, bevor Sie sie verwenden oder die bedruckte Fläche berühren.
- Lassen Sie bedruckte CDs/DVDs nicht unter direkter Sonneneinstrahlung trocknen.
- Auch Feuchtigkeit auf der bedruckbaren Fläche kann zum Verschmieren der Farbe führen.
- Wenn versehentlich auf den CD/DVD-Träger oder den transparenten inneren Abschnitt der CD/DVD gedruckt wird, wischen Sie die Tinte sofort weg.
- Durch erneutes Drucken auf die gleiche CD/DVD wird die Druckqualität nicht notwendigerweise verbessert.

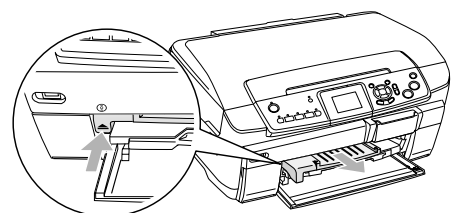
Deutsch

CD/DVD einlegen

1. Öffnen Sie die vordere Abdeckung, indem Sie wie abgebildet auf den ausgesparten Bereich drücken.

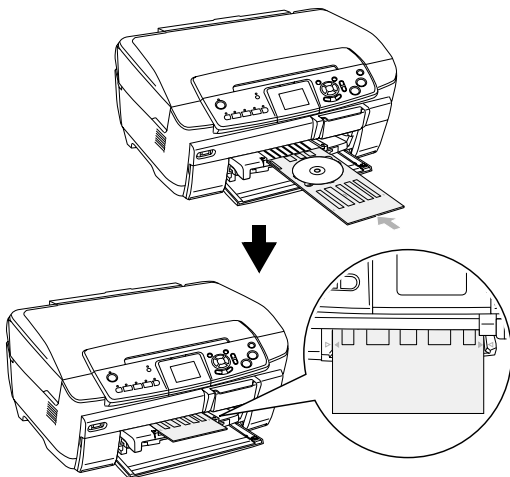


2. Drücken Sie auf \blacktriangle auf der CD/DVD-Führung. Die CD/DVD-Führung wird herausgefahren.



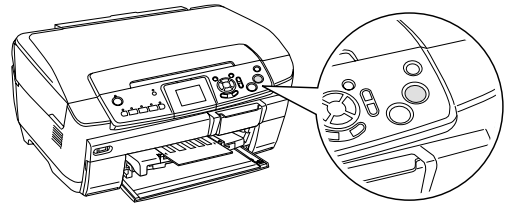
3. Legen Sie die CD/DVD mit der Labelseite nach oben auf den CD/DVD-Träger.

4. Setzen Sie den CD/DVD-Träger in die CD/DVD-Führung ein.



Hinweis:
Richten Sie den Pfeil auf dem CD/DVD-Träger mit dem Pfeil auf dem CD/DVD-Träger aus.

5. Wählen Sie **Qualität** und die gewünschte Qualitätseinstellung aus.
6. Drücken Sie die Taste **Farbe**, um Farbkopien zu erstellen, oder die Taste **SW**, um Kopien in Graustufen zu erstellen.

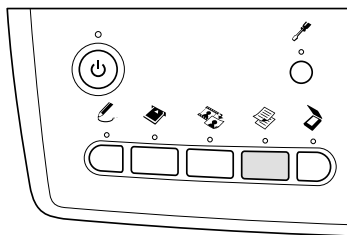


Hinweis:

- ❑ Zum Abbrechen des Kopiervorgangs drücken Sie die Taste **Stopp**.
- ❑ Wir empfehlen, einen Probedruck des Layouts auf eine Test-CD/DVD durchzuführen, bevor Sie auf eine echte CD/DVD drucken.
- ❑ Erforderlichenfalls können Sie die Druckposition einstellen. Informationen dazu finden Sie im Abschnitt „Druckposition einstellen“ auf Seite 14.
- ❑ Wenn eine Fehlermeldung auf dem LCD angezeigt wird, führen Sie die Anweisungen auf dem LCD zum Beheben des Fehlers aus.
- ❑ Der bedruckbare Bereich einer CD/DVD ist nachstehend angegeben.

CD/DVD kopieren

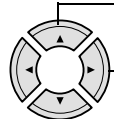
1. Drücken Sie die Taste Kopieren.



2. Legen Sie die CD/DVD ein.
➔ Siehe „CD/DVD einlegen“ auf Seite 13
3. Legen Sie die Vorlage auf das Vorlagenglas.
➔ Siehe „Foto oder Vorlage auf das Vorlagenglas legen“ auf Seite 8

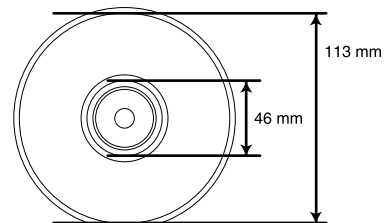
Hinweis:
Der größte rechteckige Bereich in der Mitte der Vorlage wird gescannt. Beim Drucken wird der rechteckige Bereich auf die Größe der CD/DVD vergrößert oder verkleinert und auf die Form eines Kreisbogens beschnitten.

4. Wählen Sie **Kopierlayout** und **CD-Kopie** aus.



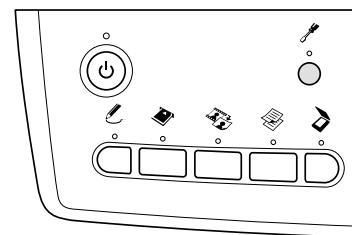
1. Wählen Sie **Kopierlayout** aus.
2. Wählen Sie **CD-Kopie** aus.

12-cm-CD/DVD



Druckposition einstellen

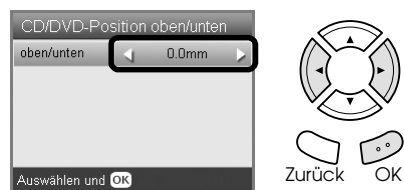
1. Drücken Sie die Taste Setup.



- Wählen Sie CD/DVD-Position oben/unten aus, um das Bild nach oben oder unten zu verschieben. Wählen Sie CD/DVD-Position links/rechts aus, um das Bild nach links oder rechts zu verschieben.



- Wählen Sie den Betrag aus, um den das Bild verschoben werden soll. Durch einen negativen Wert wird das Bild nach unten bzw. links und durch einen positiven Wert nach oben bzw. rechts verschoben.

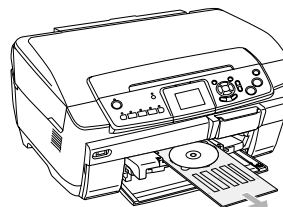


Hinweis:

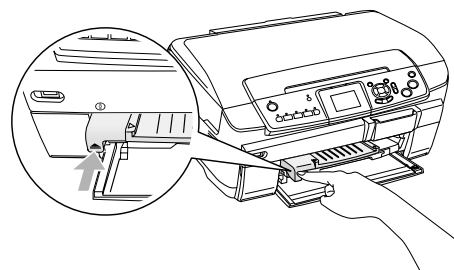
- Sie können einen Wert im Bereich von -5,0 bis 5,0 mm auswählen.
- Dieses Produkt behält die Einstellungen der Druckposition auch nach dem Ausschalten im Speicher, so dass die Druckposition nicht bei jedem Bedrucken einer CD/DVD neu eingestellt werden muss.

CD/DVD-Träger entnehmen

- Vergewissern Sie sich, dass der Kopiervorgang abgeschlossen ist.
- Entnehmen Sie den CD/DVD-Träger, indem Sie ihn gerade aus der CD/DVD-Führung ziehen.



- Drücken Sie auf ▲ auf der CD/DVD-Führung. Die CD/DVD-Führung wird wieder hineingefahren.



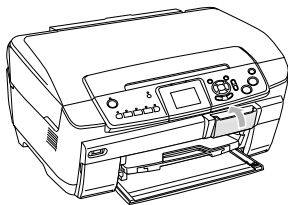
Direkt von einer Speicherkarte drucken - Grundlagen des Druckens

Hinweis:

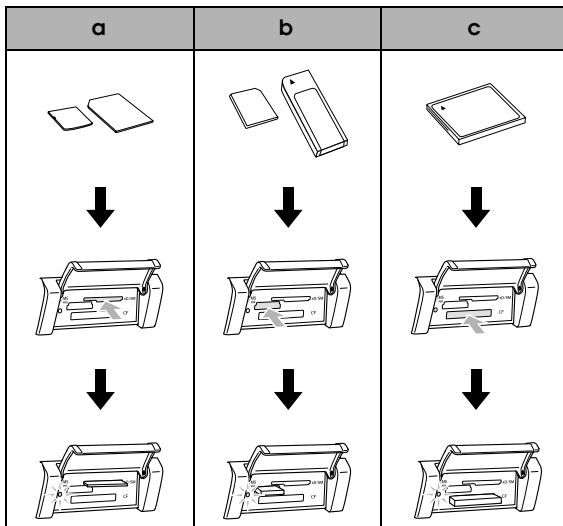
Wir empfehlen, das USB-Kabel beim direkten Drucken von einer Speicherkarte abzunehmen, weil der Druckvorgang sonst länger dauern kann.

Speicherkarten einsetzen

1. Öffnen Sie die Abdeckung des Speicherkartenlaufwerks.



2. Vergewissern Sie sich, dass die Speicherkartenanzeige neben dem Speicherkarten-Steckplatz nicht leuchtet, und schieben Sie dann eine Speicherkarte so weit wie möglich in den entsprechenden Steckplatz ein.



Steckplatz	Karte
a	SmartMedia/xD-Picture Card
b	Memory Stick/MagicGate Memory Stick/Memory Stick Duo*/Memory Stick PRO/Memory Stick PRO Duo*/MagicGate Memory Stick Duo*/SD Card/miniSD Card*/MultiMediaCard
c	CompactFlash/Microdrive

*Ein Adapter ist erforderlich.

Hinweis:

Sie können jeweils nur eine Speicherkarte einsetzen.

3. Schließen Sie die Abdeckung des Speicherkartenlaufwerks.



Achtung:

- ❑ Drücken Sie die Speicherkarte nicht gewaltsam in den Steckplatz. Speicherkarten lassen sich nicht vollständig in die Steckplätze einschieben.
- ❑ Durch falsches Einsetzen einer Speicherkarte können dieses Gerät, die Speicherkarte oder beide beschädigt werden.
- ❑ Halten Sie die Abdeckung des Speicherkartenlaufwerks geschlossen, während eine Speicherkarte eingesetzt ist. Dadurch werden die Speicherkarte und der das Laufwerk vor Staub und statischer Aufladung geschützt. Anderenfalls kann es vorkommen, dass Daten auf der Speicherkarte verloren gehen oder dieses Produkt beschädigt wird.
- ❑ Je nach verwendeter Speicherkarte können Funktionsstörungen in diesem Produkt auftreten, die durch statische Ladungen an der Karte verursacht werden.

Hinweis:

Wenn die Speicherkarte falsch eingesetzt wird, leuchtet die Speicherkartenanzeige nicht.

Speicherkarten entnehmen

1. Vergewissern Sie sich, dass alle Druckaufträge beendet sind und die Speicherkarten-Anzeige nicht blinkt.
2. Öffnen Sie die Abdeckung des Speicherkartenlaufwerks.
3. Entnehmen Sie die Speicherkarte, indem Sie sie gerade aus dem Laufwerk ziehen.



Achtung:

Während der Druckauftrag ausgeführt wird oder die Speicherkartenanzeige blinkt, dürfen Sie die Speicherkarte nicht entnehmen oder dieses Produkt ausschalten. Sonst können die Daten auf der Speicherkarte verloren gehen.

Hinweis:

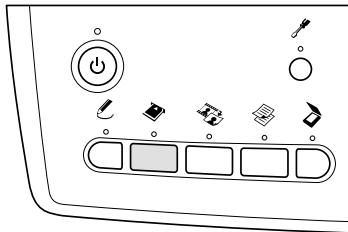
Bei Verwendung dieses Produkts mit einem Computer, auf dem Windows 2000 oder XP installiert ist, dürfen Sie dieses Produkt niemals ausschalten oder das USB-Kabel abziehen, während eine Speicherkarte in diesem Produkt eingesetzt ist, weil sonst Daten auf der Speicherkarte beschädigt werden können. Weitere Informationen finden Sie im Benutzerhandbuch.

4. Schließen Sie die Abdeckung des Speicherkartenlaufwerks.

Grundlagen des Druckens auf Papier der Größe 10 x 15 cm

Sie können Fotos auf Premium Glossy Photo Paper der Größe 10 × 15 cm (4 × 6 Zoll) drucken, ohne Einstellungen zu ändern.

1. Setzen Sie eine Speicherkarte ein.
2. Drücken Sie die Taste Kartendruck.



3. Wählen Sie Standarddruck.



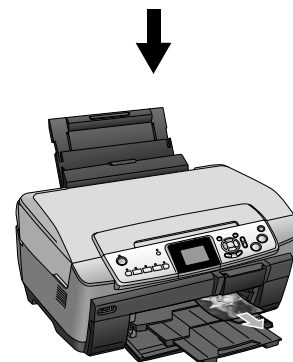
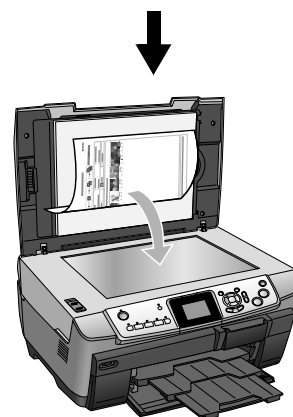
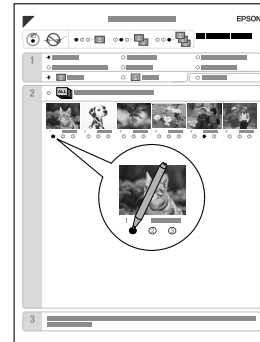
4. Wählen Sie die Fotos aus, die gedruckt werden sollen, und stellen Sie die Anzahl Exemplare ein.
➔ Siehe „Ansicht der Fotos am LCD ändern und Fotos auswählen“ auf Seite 19
5. Legen Sie Premium Glossy Photo Paper der Größe 10 × 15 cm (4 × 6 Zoll) in das rückwärtige Papierfach ein.
➔ Siehe „Papier in das rückwärtige Papierfach einlegen“ auf Seite 7
6. Drücken Sie die Taste ◊ Farbe, um den Druckvorgang zu starten.

Hinweis:

Zum Abbrechen des Druckvorgangs drücken Sie die Taste ⓧ Stopp.

Unter Verwendung eines Indexes drucken

Das Indexblatt enthält Miniaturansichten der auf der Speicherkarte vorhandenen Fotos. Sie können auf einfache Weise Fotos drucken, indem Sie die Kreise unter den gewünschten Fotos ausfüllen.

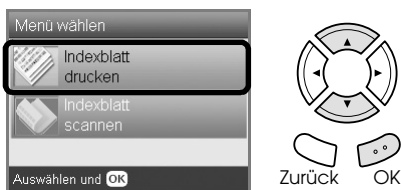


Ein Index-Blatt drucken

1. Setzen Sie eine Speicherkarte ein.
2. Drücken Sie die Taste Kartendruck.
3. Wählen Sie Index-Blatt.



4. Wählen Sie Indexblatt drucken aus.



5. Wählen Sie auf dem Indexblatt den Bereich von Fotos aus, die Sie drucken möchten.



Bereich	Beschreibung
Alle Fotos	Alle Fotos auf einer Speicherkarte werden gedruckt.
Letzte 30	30 Fotos beginnend mit dem letzten werden in der Reihenfolge der Dateinamen gedruckt.
Letzte 60	60 Fotos beginnend mit dem letzten werden in der Reihenfolge der Dateinamen gedruckt.
Letzte 90	90 Fotos beginnend mit dem letzten werden in der Reihenfolge der Dateinamen gedruckt.

6. Legen Sie A4-Normalpapier in das vordere Papierfach ein.
➔ Siehe „A4-Normalpapier in das vordere Papierfach einlegen“ auf Seite 6
7. Drücken Sie die Taste ◊ Farbe, um den Druckvorgang zu starten.

Hinweis:

Zum Abbrechen des Druckvorgangs drücken Sie die Taste Ⓞ Stopp.

Fotos durch Ausfüllen des Indexblatts drucken

1. Füllen Sie mit einem dunklen Stift auf dem Indexblatt den Kreis links von der Papiersorte und -größe aus und wählen Sie aus, ob mit oder ohne Rand gedruckt werden soll. Füllen Sie dann die Kreise unter den Fotos aus, die Sie drucken möchten, sowie die Anzahl der Exemplare jedes Fotos.
Siehe die nachstehenden Beispiele.

In Ordnung   

Nicht in Ordnung   

Hinweis:

- Füllen Sie das Indexblatt sorgfältig aus. Es ist nicht möglich, die Einstellungen über das Bedienfeld des Druckers zu ändern.
 - Wenn Sie mehr als einen Kreis ausfüllen, druckt dieses Produkt die größte ausgewählte Zahl.
 - Durch Ausfüllen des Kreises links von ALLE werden alle Fotos nacheinander gedruckt.
2. Legen Sie die Papiersorte und -größe ein, die Sie auf dem Indexblatt ausgewählt haben.
 3. Wählen Sie Indexblatt scannen aus.



4. Legen Sie das Indexblatt mit der Vorderseite nach unten so auf das Vorlagenglas, dass seine Oberkante den linken Rand des Vorlagenglases berührt.
➔ Siehe „Foto oder Vorlage auf das Vorlagenglas legen“ auf Seite 8
5. Drücken Sie die Taste OK, um den Druckvorgang zu starten.

Hinweis:

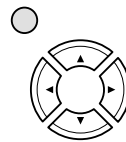
Zum Abbrechen des Druckvorgangs drücken Sie die Taste Ⓞ Stopp.

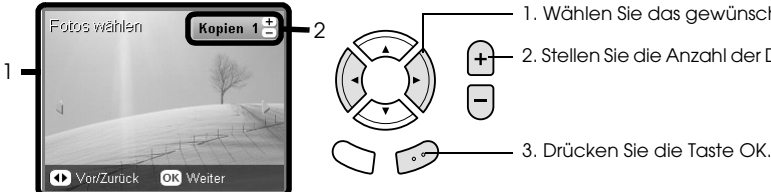
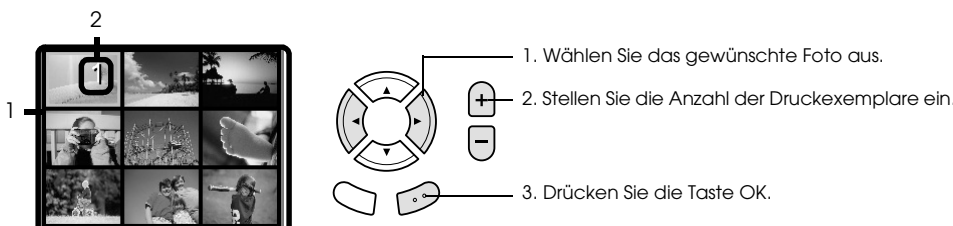

Ansicht der Fotos am LCD ändern und Fotos auswählen

Sie können die Ansicht der Fotos ändern, indem Sie die Taste Bildschirmansicht bei der Auswahl von Fotos drücken.



Bildschirmansicht



<p>Ein Foto</p>	<p>Es wird jeweils nur ein auf der Speicherkarte gespeichertes Foto angezeigt.</p>  <p>Hinweis: Sie können die Anzahl der Exemplare auf bis zu 99 einstellen.</p>
<p>Neun Fotos</p>	<p>Es werden neun auf der Speicherkarte gespeicherte Fotos gleichzeitig angezeigt.</p>  <p>Hinweis: Sie können die Anzahl der Exemplare auf bis zu 99 einstellen.</p>
<p>Diashow</p>	<p>Es wird jeweils nur ein auf der Speicherkarte gespeichertes Foto angezeigt und automatisch zum nächsten Foto weitergeschaltet.</p>  <p>Hinweis: Sie können die Anzahl der Fotos nicht für eine Diashow einstellen.</p>

Detaillierte Einstellungen zur Auswahl von Fotos

Sie können die Anzahl der Ausdrucke detailliert einstellen, indem Sie bei der Auswahl von Fotos die Taste Optionen drücken.



1. Drücken Sie die Taste Option.


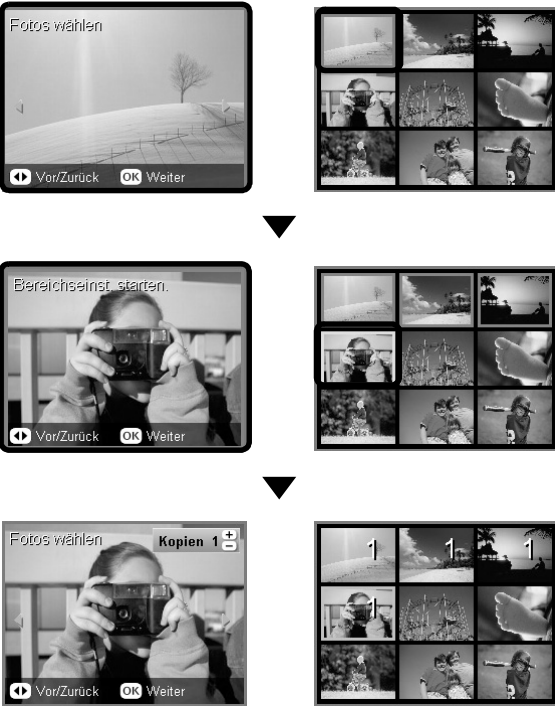
2



2. Wählen Sie die Option Fotos auswählen aus.



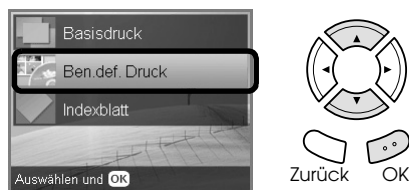
3. Drücken Sie die Taste OK.

<p>Alle auswählen</p>	<p>Stellt für alle Fotos auf der Speicherkarte einen Ausdruck ein.</p>  <p>Hinweis: Drücken Sie die Taste Exemplare, um die Anzahl der Ausdrucke für alle Fotos zu ändern.</p>
<p>Bereich auswählen</p>	<p>Stellt den Bereich der Fotos auf der Speicherkarte und die Anzahl der Ausdrucke dafür ein.</p>  <p>1. Wählen Sie das erste Foto aus.</p> <p>2. Drücken Sie die Taste OK.</p> <p>3. Wählen Sie das letzte Foto aus.</p> <p>4. Drücken Sie die Taste OK.</p> <p>5. Drücken Sie die Taste OK.</p> <p>Hinweis: Drücken Sie die Taste Exemplare, um die Anzahl der Ausdrucke für alle Fotos zu ändern.</p>
<p>Auswahl aller rückgängig machen</p>	<p>Stellt Null als Anzahl Exemplare für alle Fotos ein.</p>
<p>DPOF</p>	<p>Fotos werden mit der DPOF-Funktion gedruckt. Ausführliche Informationen finden Sie unter „Mit DPOF-Funktionen drucken“ auf Seite 26.</p>

Direkt von einer Speicherkarte drucken - Druckoptionen

Einzelnes Foto drucken

1. Setzen Sie eine Speicherkarte ein.
2. Drücken Sie die Taste Kartendruck.
3. Wählen Sie Benutzerdruck.



4. Wählen Sie Foto (einzeln) aus.



5. Ändern Sie die Druckeinstellungen.
➔ Siehe „Druckeinstellungen ändern“ auf Seite 28
6. Wählen Sie das Foto aus, das gedruckt werden soll, und stellen Sie die Anzahl Exemplare ein.
➔ Siehe „Ansicht der Fotos am LCD ändern und Fotos auswählen“ auf Seite 19
7. Legen Sie geeignetes Papier ein.
➔ Siehe „Papier einlegen“ auf Seite 6
8. Drücken Sie die Taste ◊ Farbe oder ◊ SW, um den Druckvorgang zu starten.

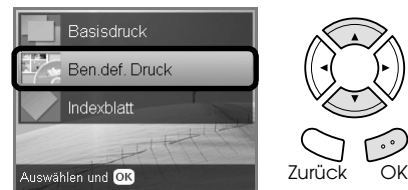
Hinweis:

Zum Abbrechen des Druckvorgangs drücken Sie die Taste ⓧ Stopp.

Mehrere Fotos auf ein Blatt drucken

Sie können mehrere Fotos von der Speicherkarte auf ein Blatt drucken. Dafür stehen die Layouts 2-up, 4-up, 8-up, 20-up und 80-up zur Verfügung.

1. Setzen Sie eine Speicherkarte ein.
2. Drücken Sie die Taste Kartendruck.
3. Wählen Sie Benutzerdruck.



4. Wählen Sie Foto (mehrere) aus.



5. Ändern Sie die Druckeinstellungen.
➔ Siehe „Druckeinstellungen ändern“ auf Seite 28
6. Wählen Sie das Foto aus, das gedruckt werden soll, und stellen Sie die Anzahl Exemplare ein.
➔ Siehe „Ansicht der Fotos am LCD ändern und Fotos auswählen“ auf Seite 19
7. Legen Sie geeignetes Papier ein.
➔ Siehe „Papier einlegen“ auf Seite 6
8. Drücken Sie die Taste ◊ Farbe oder ◊ SW, um den Druckvorgang zu starten.

Hinweis:

Zum Abbrechen des Druckvorgangs drücken Sie die Taste ⓧ Stopp.

Vergrößerte Bilder drucken

Sie können Fotos beschneiden und vergrößern.

1. Setzen Sie eine Speicherkarte ein.
2. Drücken Sie die Taste Kartendruck.
3. Wählen Sie Benutzerdruck.

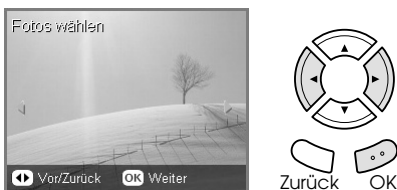


- Wählen Sie Beschneiden aus.

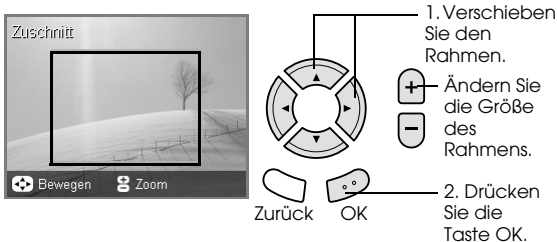


- Ändern Sie erforderlichenfalls die Druckeinstellungen.
 ➔ Siehe „Druckeinstellungen ändern“ auf Seite 28

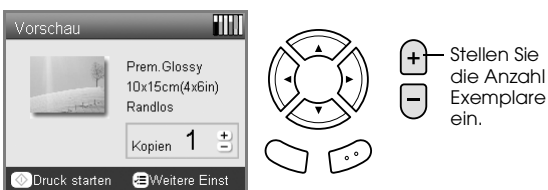
- Wählen Sie das gewünschte Foto aus.



- Stellen Sie den Bereich ein, den Sie beschneiden möchten, indem Sie den Rahmen verschieben und seine Größe ändern.



- Überprüfen Sie das Vorschaubild und stellen Sie die Anzahl Exemplare ein.



Drücken Sie die Taste Zurück, um den Vergrößerungsbereich neu einzustellen.

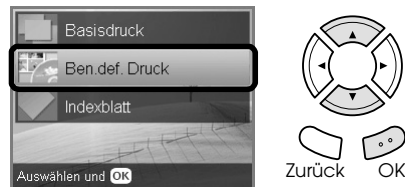
- Legen Sie geeignetes Papier ein.
 ➔ Siehe „Papier einlegen“ auf Seite 6
- Drücken Sie die Taste ◊ Farbe oder ◊ SW, um den Druckvorgang zu starten.

Hinweis:
 Zum Abbrechen des Druckvorgangs drücken Sie die Taste ⓧ Stopp.

Photo Stickers drucken

Sie können bis zu 16 Aufkleber auf einem Photo-Stickers-Blatt drucken.

- Setzen Sie eine Speicherkarte ein.
- Drücken Sie die Taste Kartendruck.
- Wählen Sie Benutzerdruck.



- Wählen Sie Photo Stickers aus.



- Wählen Sie das Foto aus, das gedruckt werden soll, und stellen Sie die Anzahl Exemplare ein.
 ➔ Siehe „Ansicht der Fotos am LCD ändern und Fotos auswählen“ auf Seite 19

Hinweis:

Wenn nur ein einzelnes Foto ausgewählt wird, werden 16 Exemplare des gleichen Fotos im Layout 16-up auf ein Blatt Papier gedruckt. Werden zwei oder mehr Fotos ausgewählt, werden Exemplare der in diesem Schritt ausgewählten Fotos im Layout 16-up gedruckt.

- Legen Sie Photo Stickers in das rückwärtige Papierfach ein.
 ➔ Siehe „Papier in das rückwärtige Papierfach einlegen“ auf Seite 7
- Drücken Sie die Taste ◊ Farbe oder ◊ SW, um den Druckvorgang zu starten.

Hinweis:

Zum Abbrechen des Druckvorgangs drücken Sie die Taste ⓧ Stopp.

Druckposition auf dem Photo-Stickers-Blatt einstellen

1. Drücken Sie die Taste Setup.
2. Wählen Sie Photo-Stickers-Position oben/unten aus, um das Bild nach oben oder unten zu verschieben. Wählen Sie Photo-Stickers-Position links/rechts aus, um das Bild nach links oder rechts zu verschieben.
3. Wählen Sie den Betrag aus, um den das Bild verschoben werden soll. Durch einen negativen Wert wird das Bild nach unten bzw. links und durch einen positiven Wert nach oben bzw. rechts verschoben.

Hinweis:

- ❑ Sie können einen Wert im Bereich von -2,5 bis 2,5 mm auswählen.
- ❑ Dieses Produkt behält die Einstellungen der Druckposition auch nach dem Ausschalten im Speicher bei, so dass die Druckposition nicht bei jedem Drucken mit der Funktion Photo Stickers neu eingestellt werden muss.

Auf CD/DVD drucken

Dieser Abschnitt enthält Informationen zum direkten Drucken auf eine CD/DVD vom LCD ohne Verwendung eines Computers.

Siehe das *Benutzerhandbuch* auf dem Desktop, wenn Sie von einem Computer drucken, an dem der Drucker angeschlossen ist.

Hinweis:

- ❑ Verwenden Sie nur CDs/DVDs, die als für Bedrucken geeignet gekennzeichnet sind, beispielsweise durch die Aufschrift „Auf der Labelfläche bedruckbar“ oder „Mit einem Tintenstrahldrucker bedruckbar“.
- ❑ Unmittelbar nach dem Drucken verschmiert die bedruckte Oberfläche leicht.
- ❑ Lassen Sie die CDs/DVDs unbedingt länger als 24 Stunden vollständig trocknen, bevor Sie sie verwenden oder die bedruckte Fläche berühren.
- ❑ Lassen Sie bedruckte CDs/DVDs nicht unter direkter Sonneneinstrahlung trocknen.
- ❑ Auch Feuchtigkeit auf der bedruckbaren Fläche kann zum Verschmieren der Farbe führen.

- ❑ Wenn versehentlich auf den CD/DVD-Träger oder den transparenten inneren Abschnitt gedruckt wird, wischen Sie die Tinte sofort weg.

- ❑ Durch erneutes Drucken auf die gleiche CD/DVD wird die Druckqualität nicht notwendigerweise verbessert.

1. Setzen Sie eine Speicherkarte ein.
2. Legen Sie eine CD oder DVD ein.
➔ Siehe „CD/DVD einlegen“ auf Seite 13
3. Drücken Sie die Taste Kartendruck.
4. Wählen Sie Benutzerdruck.



5. Wählen Sie CD/DVD aus.



6. Ändern Sie die Druckeinstellungen.
➔ Siehe „Druckeinstellungen ändern“ auf Seite 28
7. Wählen Sie das Foto aus, das gedruckt werden soll, und stellen Sie die Anzahl Exemplare ein.
➔ Siehe „Ansicht der Fotos am LCD ändern und Fotos auswählen“ auf Seite 19

Hinweis:

Die können die Anzahl Bilder nicht größer einstellen, als auf eine CD/DVD passen. Beispielsweise können Sie zum Drucken mit dem Layout 4-up nicht mehr als fünf Fotos auswählen.

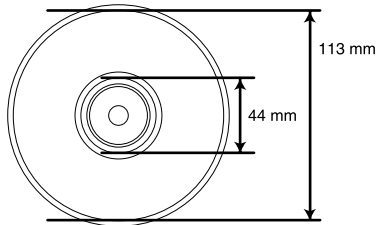
8. Drücken Sie die Taste \diamond Farbe oder \diamond SW, um den Druckvorgang zu starten.

Hinweis:

- ❑ Zum Abbrechen des Druckvorgangs drücken Sie die Taste \odot Stopp.
- ❑ Wir empfehlen, einen Probedruck des Layouts auf eine Test-CD/DVD durchzuführen, bevor Sie auf eine echte CD/DVD drucken.
- ❑ Erforderlichenfalls können Sie die Druckposition einstellen. Informationen dazu finden Sie im Abschnitt „Druckposition einstellen“ auf Seite 14.

- ❑ Wenn eine Fehlermeldung auf dem LCD angezeigt wird, führen Sie die Anweisungen auf dem LCD zum Beheben des Fehlers aus.
- ❑ Der bedruckbare Bereich einer CD/DVD ist nachstehend angegeben.

12-cm-CD/DVD



CD-Hülle drucken

Sie können eine CD-Hülle auf A4-Papier drucken.

1. Setzen Sie eine Speicherkarte ein.
2. Drücken Sie die Taste Kartendruck.
3. Wählen Sie Benutzerdruck.



4. Wählen Sie CD-HÜLLE aus.



5. Ändern Sie die Druckeinstellungen.
➔ Siehe „Druckeinstellungen ändern“ auf Seite 28
6. Wählen Sie das Foto aus, das gedruckt werden soll, und stellen Sie die Anzahl Exemplare ein.
➔ Siehe „Ansicht der Fotos am LCD ändern und Fotos auswählen“ auf Seite 19
7. Legen Sie geeignetes Papier ein.
➔ Siehe „Papier einlegen“ auf Seite 6
8. Drücken Sie die Taste ◊ Farbe oder ◊ SW, um den Druckvorgang zu starten.

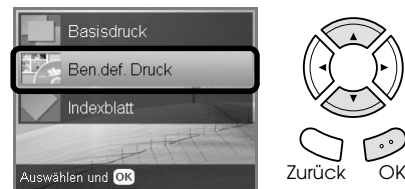
Hinweis:

Zum Abbrechen des Druckvorgangs drücken Sie die Taste Ⓞ Stopp.

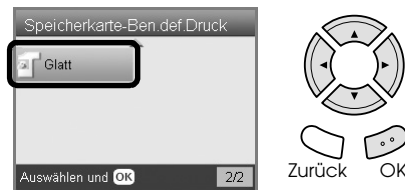
Auf EPSON Iron-On Cool Peel Transfer Paper drucken

Sie können auf EPSON Iron-On Cool Peel Transfer Paper drucken und das gedruckte Bild mit einem Bügeleisen auf Gewebe übertragen.

1. Setzen Sie eine Speicherkarte ein.
2. Drücken Sie die Taste Kartendruck.
3. Wählen Sie Benutzerdruck.



4. Wählen Sie Iron aus.



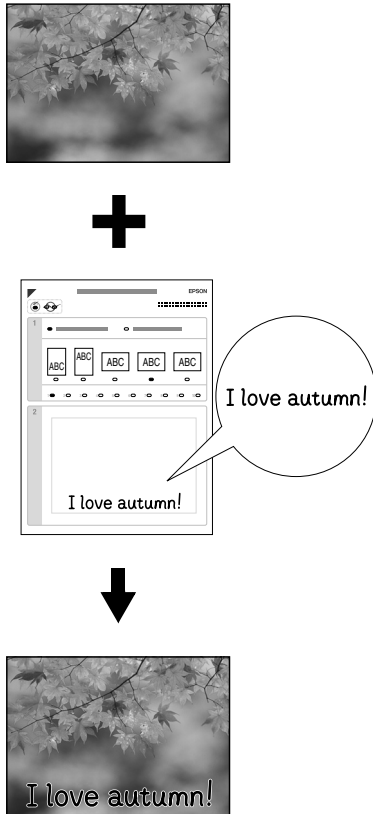
5. Ändern Sie das Layout.
➔ Siehe „Druckeinstellungen ändern“ auf Seite 28
6. Wählen Sie das Foto aus, das gedruckt werden soll, und stellen Sie die Anzahl Exemplare ein.
➔ Siehe „Ansicht der Fotos am LCD ändern und Fotos auswählen“ auf Seite 19
7. Legen Sie EPSON Iron-On Cool Peel Transfer Paper in das rückwärtige Papierfach ein.
➔ Siehe „Papier in das rückwärtige Papierfach einlegen“ auf Seite 7
8. Drücken Sie die Taste ◊ Farbe oder ◊ SW, um den Druckvorgang zu starten.

Hinweis:

Zum Abbrechen des Druckvorgangs drücken Sie die Taste Ⓞ Stopp.

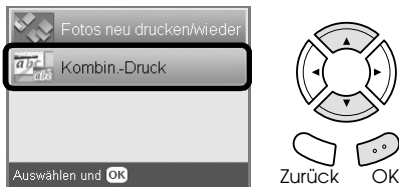
Unter Verwendung eines Kombinationsdruckblatts drucken

Mit dem Kombinationsdruckblatt können Sie handschriftliche Briefe oder Zeichnungen zu Fotos hinzufügen.

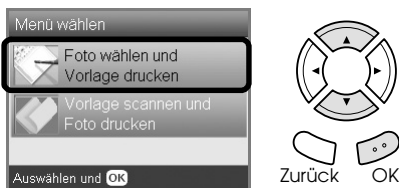


Kombinationsdruckblatt drucken

1. Setzen Sie eine Speicherkarte ein.
2. Drücken Sie die Taste Kreative Projekte.
3. Wählen Sie Kombinationsdruck aus.



4. Wählen Sie Fotos und Druckvorlagen auswählen aus.



5. Wählen Sie das Foto aus, das Sie drucken möchten.
 - ➔ Siehe „Ansicht der Fotos am LCD ändern und Fotos auswählen“ auf Seite 19
6. Legen Sie A4-Normalpapier in das vordere Papierfach ein.
 - ➔ Siehe „A4-Normalpapier in das vordere Papierfach einlegen“ auf Seite 6
7. Drücken Sie die Taste ◊ Farbe, um den Druckvorgang zu starten.

Hinweis:

Zum Abbrechen des Druckvorgangs drücken Sie die Taste ⓧ Stopp.

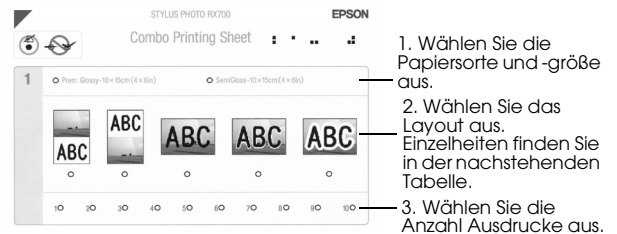
Drucken mit Zeichnungen von Hand vom Kombinationsdruckblatt

1. Füllen Sie mit einem dunklen Stift auf dem Kombinationsdruckblatt die Kreise zur Auswahl von Papiersorte und -größe, Layout und Anzahl Ausdrücke aus. Siehe die nachstehenden Beispiele:

In Ordnung

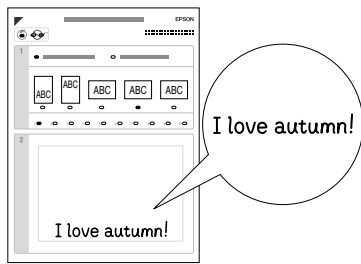


Nicht in Ordnung



Layout	Beschreibung
	Ein Foto wird auf der oberen und handschriftlicher Text auf der unteren Papierhälfte gedruckt.
	Handschriftlicher Text wird auf der oberen und ein Foto auf der unteren Papierhälfte gedruckt.
	Handschriftlicher Text wird auf dem Foto gedruckt.
	Handschriftlicher Text wird mit einem dünnen Rand auf dem Foto gedruckt.
	Handschriftlicher Text wird mit einem dicken Rand auf dem Foto gedruckt.

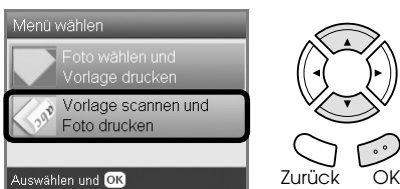
- Schreiben Sie den Text oder malen Sie die Zeichnung, der/die dem Foto hinzugefügt werden soll, mit einem dunklen Stift in den entsprechenden Bereich auf dem Kombinationsdruckblatt.



Hinweis:

Wenn Sie in Schritt 1 das dritte Layout von links auswählen, ist der Text oder die Zeichnung unter Umständen schwer erkennbar, wenn die verwendete Farbe ähnlich den Farben auf dem Foto ist.

- Legen Sie das Papier ein, das Sie auf dem Kombinationsdruckblatt ausgewählt haben.
- Legen Sie das Kombinationsblatt mit der Vorderseite nach unten so auf das Vorlagenglas, dass seine Oberkante den linken Rand des Vorlagenglases berührt.
➔ Siehe „Foto oder Vorlage auf das Vorlagenglas legen“ auf Seite 8
- Wählen Sie Vorlage scannen und Grußkarte drucken aus, um den Druckvorgang zu starten.



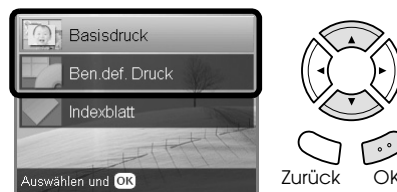
Hinweis:

Zum Abbrechen des Druckvorgangs drücken Sie die Taste ⓧ Stopp.

Mit DPOF-Funktionen drucken

DPOF (Digital Print Order Format) ist ein genormtes Druckdatei-Anforderungsformat. Dieses Produkt entspricht der DPOF-Version 1.10. Mit DPOF können Sie vor dem Drucken Fotos auswählen und die Anzahl der Exemplare für Fotos, die in einer Digitalkamera gespeichert sind, einstellen. Um DPOF-Daten zu erzeugen, müssen Sie eine Digitalkamera verwenden, die DPOF unterstützt. Einzelheiten zu DPOF finden Sie in der Dokumentation der Digitalkamera.

- Setzen Sie eine Speicherkarte mit DPOF-Daten ein.
- Drücken Sie die Taste Kartendruck.
- Wählen Sie Standarddruck oder Benutzerdruck aus.



- Wenn Sie Benutzerdruck wählen, ändern Sie die Druckeinstellungen.
➔ „Druckeinstellungen ändern“ auf Seite 28
- Drücken Sie die Taste Optionen einmal, dann wird der Bildschirm Fotos auswählen angezeigt.



- Wählen Sie DPOF aus.



- Legen Sie geeignetes Papier ein.
➔ Siehe „Papier einlegen“ auf Seite 6
- Drücken Sie die Taste ⬠ Farbe oder ⬠ SW (nur für Benutzerdruck), um den Druckvorgang zu starten.

Hinweis:

Zum Abbrechen des Druckvorgangs drücken Sie die Taste ⓧ Stopp.

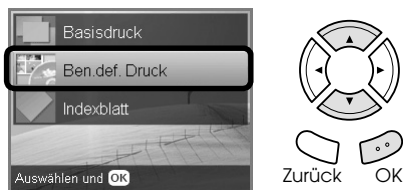
Mit Fotorahmen drucken

Sie können Fotos mit farbenfrohen und kreativen Rahmen drucken, indem Sie Rahmen mit der Software PIF DESIGNER bearbeiten und mit der Software EPSON PRINT Image Framer Tool speichern. Auf der Software-CD-ROM stehen eine Vielzahl von fertigen Rahmen zur Auswahl. Speichern Sie die Rahmen im Voraus auf einer Speicherkarte. Informationen dazu finden Sie in den Dokumentationen der einzelnen Anwendungen.

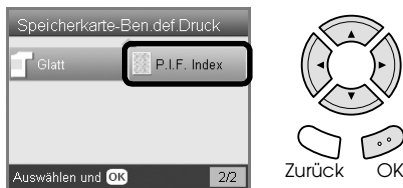
Eine Liste aller Rahmendaten drucken

Sie können die Miniaturansichten und Dateinamen der Daten von PRINT Image Framer zur Überprüfung drucken, bevor Sie Fotos mit Rahmen drucken.

1. Setzen Sie eine Speicherkarte mit PRINT Image Framer-Daten ein.
2. Drücken Sie die Taste Kartendruck.
3. Wählen Sie Benutzerdruck.



4. Wählen Sie P.I.F.-Index aus.



5. Legen Sie A4-Normalpapier in das vordere Papierfach ein.
➔ Siehe „A4-Normalpapier in das vordere Papierfach einlegen“ auf Seite 6
6. Drücken Sie die Taste ◊ Farbe.

Hinweis:

Zum Abbrechen des Druckvorgangs drücken Sie die Taste Ⓞ Stopp.

Fotos mit PRINT Image Framer drucken

1. Setzen Sie eine Speicherkarte mit Fotodaten und PRINT Image Framer-Daten ein.

Hinweis:

Achten Sie darauf, die PRINT Image Framer-Daten mit EPSON PRINT Image Framer Tool auf der Speicherkarte zu speichern, weil sonst der P.I.F.-Dateiname nicht am LCD angezeigt wird.

2. Drücken Sie die Taste Kartendruck.
3. Wählen Sie Benutzerdruck.



4. Wählen Sie Foto (einzeln) oder Foto (mehrere) aus.



5. Wählen Sie den P.I.F.-Dateinamen aus, den Sie als Layout-Einstellung im Menü Druckeinstellungen hinzufügen möchten.
➔ Siehe „Druckeinstellungen ändern“ auf Seite 28

Hinweis:

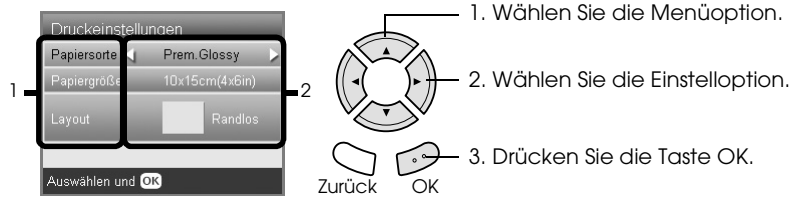
Wenn Sie einen P.I.F.-Dateinamen als Layout auswählen, wird die Papiergröße automatisch an die Rahmengröße angepasst.

6. Wählen Sie das Foto aus, das gedruckt werden soll, und stellen Sie die Anzahl Exemplare ein.
➔ Siehe „Ansicht der Fotos am LCD ändern und Fotos auswählen“ auf Seite 19
7. Überprüfen Sie das Layout und die Anzahl der Druckexemplare am LCD-Display.
8. Legen Sie geeignetes Papier ein.
➔ Siehe „Papier einlegen“ auf Seite 6
9. Drücken Sie die Taste ◊ Farbe oder ◊ SW, um den Druckvorgang zu starten.


Hinweis:

Zum Abbrechen des Druckvorgangs drücken Sie die Taste Ⓞ Stopp.

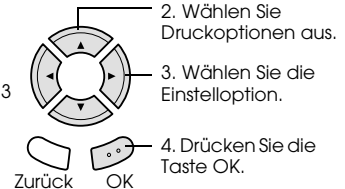
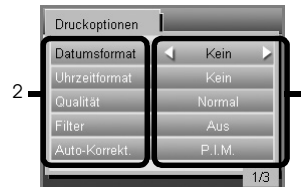
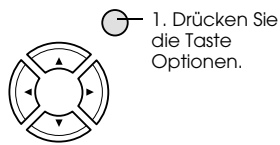
Druckeinstellungen ändern



Menüoption	Einstelloption	Beschreibung
Papiersorte	Normal (vorne), Normal (hinten), Prem.Glossy, GlossyPhoto, SemiGloss, Photo Paper, Matte, Bright White (vorne), Bright White (hinten), CD/DVD	Das Drucken erfolgt auf der ausgewählten Papiersorte. Nähere Informationen zu den Einstellungen finden Sie auf Seite 8.
Papierformat	A4, A6, 10 x 15 cm (4 x 6 Zoll), CD	Dient zum Einstellen der Papiergröße zum Drucken.
Layout	Randlos* 	Der Druck erfolgt ohne Ränder.
	mit Rand 	Der Druck erfolgt mit Rändern von 3 mm an der Ober- und Unterseite sowie an den Seiten.
	Oben 1/2 	Der Druck erfolgt auf der oberen Papierhälfte.
	2-up 	Mehrere Fotos werden auf einem Blatt gedruckt. Beim Layout 20-up und 80-up werden die Nummern und Aufnahmedaten gedruckt. Die Größe der einzelnen Fotos wird automatisch entsprechend der Anzahl der zu druckenden Fotos und der Papiergröße eingestellt. Hinweis: Wenn Beschneiden ausgewählt wird, werden Exemplare des gleichen Fotos mit dem ausgewählten Layout auf einem Blatt Papier gedruckt. Ein einzelnes Exemplar des Fotos wird gedruckt, wenn eine andere Option als Beschneiden ausgewählt wird.
	4-up 	
	8-up 	
	20-up 	
	80-up 	
	P.I.F.-Dateiname 	Fotos werden mit einem PRINT Image Framer Tool-Rahmen gedruckt.
1-up 	Druckt ein Foto auf die CD/DVD mit dem Mittelpunkt in der Mittelöffnung des Datenträgers. Sie können diese Option nur auswählen, wenn CD/DVD auf dem Bildschirm Speicherkarten-Benutzerdruck ausgewählt ist.	
4-up 	Druckt vier Fotos auf die CD/DVD, jeweils eines in jedem der vier Quadranten. Sie können diese Option nur auswählen, wenn CD/DVD auf dem Bildschirm Speicherkarten-Benutzerdruck ausgewählt ist.	
12-up 	Druckt 12 Fotos auf die CD/DVD, die kreisförmig am Umfang der CD/DVD angeordnet werden. Sie können diese Option nur auswählen, wenn CD/DVD auf dem Bildschirm Speicherkarten-Benutzerdruck ausgewählt ist.	
CD-Hülle obere 1/2 	Druckt ein Foto in eine Seite der CD-Hülle. Sie können diese Option nur auswählen, wenn CD-Hülle auf dem Bildschirm Speicherkarten-Benutzerdruck ausgewählt ist.	

Menüoption	Einstelloption	Beschreibung
	CD-Hülle Index 	Druckt mehrere Fotos in die CD-Hülle. Sie können diese Option nur auswählen, wenn CD-Hülle auf dem Bildschirm Speicherkarten-Benutzerdruck ausgewählt ist.
Dichte (nur für CD/ DVD)	Normal	Es wird keine Einstellung vorgenommen.
	Dunkler	Die Ausdrücke fallen geringfügig dunkler aus.
	Am dunkelsten	Die Ausdrücke fallen sehr dunkel aus.

Druck-Detaileinstellungen



Druckoptionen	Einstelloption	Beschreibung
Datumsformat	Kein*	Der Druck erfolgt ohne Datumsangabe.
Das Aufnahmedatum wird gedruckt.	jjjj.mm.tt	Beispiel: 2005. 05. 15
	mmm.tt.jjjj	Beispiel: Mai. 15. 2005
	tt.mmm.jjjj	Beispiel: 15. Mai 2005
Zeitformat Die Aufnahmezeit wird gedruckt.	Kein*	Der Druck erfolgt ohne Zeitangabe.
	12-Stunden-System	Beispiel: 10:00
	24-Stunden-System	Beispiel: 22:00
Qualität	Normal, Foto*, Optimales Foto	Dient zum Einstellen der Druckqualität.
	Filter	Aus*
	Sepia	Der Druck erfolgt im Sepiafarbton. Wenn Sie Sepia auswählen, wird PhotoEnhance automatisch für Automatische Korrektur eingestellt.
Auto-Korrektur	P.I.M.*	Das Drucken erfolgt mit der Funktion PRINT Image Matching. Wenn die Fotodaten keine P.I.M.-Daten enthalten, versuchen Sie, mit PhotoEnhance zu drucken.
	PhotoEnhance	Druckt automatisch optimierte Bilder. Diese Funktion dauert länger, ergibt aber eine höhere Qualität.
	Exif	Das Drucken erfolgt mit der Funktion Exif Print. Diese Funktion bewirkt Ausdrücke hoher Qualität.
	Kein	Der Druck erfolgt ohne automatische Korrektur.
Helligkeit	Am dunkelsten	Die Ausdrücke fallen sehr dunkel aus.
	Dunkler	Die Ausdrücke fallen geringfügig dunkler aus.
	Standard*	Es wird keine Einstellung vorgenommen.
	Heller	Die Ausdrücke fallen geringfügig heller aus.
	Am hellsten	Die Ausdrücke fallen sehr hell aus.
Kontrast	Am höchsten	Der Kontrast der Ausdrücke ist sehr stark.
	Höher	Der Kontrast der Ausdrücke wird geringfügig stärker.
	Standardeinstellung*	Es wird keine Einstellung vorgenommen.

Druckoptionen	Einstelloption	Beschreibung	
Schärfe	Am schärfsten	Die Umrisse von Motiven werden sehr scharf dargestellt.	
	Schärfer	Die Umrisse von Motiven werden geringfügig schärfer dargestellt.	
	Standardeinstellung*	Es wird keine Einstellung vorgenommen.	
	Weicher	Die Umrisse von Motiven werden geringfügig weicher dargestellt.	
	Am weichesten	Die Umrisse von Motiven werden sehr weich dargestellt.	
Sättigung	Am niedrigsten	Die Ausdrücke fallen sehr stumpf aus.	
	Niedriger	Die Ausdrücke fallen geringfügig weniger leuchtend aus.	
	Standardeinstellung	Es wird keine Einstellung vorgenommen.	
	Höher	Die Ausdrücke fallen geringfügig leuchtender aus.	
	Am höchsten	Die Ausdrücke fallen sehr leuchtend aus.	
Kleines Bild	Ein	Die Bildauflösung wird interpoliert, um Störungen zu entfernen. (Die Druckgeschwindigkeit ist langsam.)	Diese Funktion ist nicht verfügbar, wenn Keine als Einstellung für Automatische Korrektur ausgewählt wird.
	Aus*	Die Bildauflösung wird interpoliert, aber ohne Störungen zu entfernen.	
Druckinfo	Aus*	Der Druck erfolgt ohne Informationen.	
	Ein	Außerdem werden Informationen zum aufgenommenen Foto gedruckt.	
AnRahmenAnpas	Ein	Teile eines Bilds, die über die Ränder der gewählten Druckgröße hinausgehen, werden automatisch abgeschnitten. Entweder der obere oder untere Bereich bzw. die linke oder rechte Seite des Fotos wird beschnitten, je nach Bildformat des Originalfotos und des ausgewählten Druckformats.	
	Aus*	Das Bild wird nicht beschnitten.	
Bidirektional	Ein*	Schneller (normale Druckqualität) Durch Aktivieren dieser Funktion erfolgt Bidirektionaldruck (es wird von rechts nach links und von links nach rechts gedruckt).	
	Aus	Langsamer (höhere Druckqualität)	

* Kennzeichnet die Standardeinstellungen.

Von Film drucken

Film auf das Vorlagenglas legen



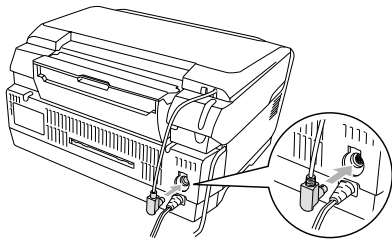
Achtung:

Halten Sie den Film an den Rändern fest oder ziehen Sie Handschuhe über. Durch Berühren der Filmoberfläche mit der bloßen Hand können Fingerabdrücke und andere Spuren auf dem Film zurückbleiben.

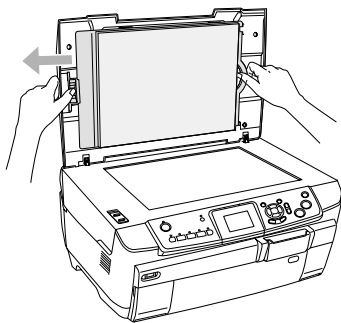
Hinweis:

Wischen Sie die Innenfläche der Vorlagenabdeckung und das Vorlagenglas vor dem Scannen transparenter Vorlagen ab.

1. Vergewissern Sie sich, dass das Kabel der Vorlagenabdeckung am Anschluss für den Durchlichtaufsatz angeschlossen ist, und öffnen Sie die Vorlagenabdeckung.



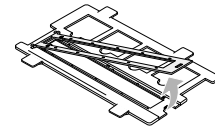
2. Ziehen Sie die Abdeckung des Durchlichtaufsatzes vorsichtig aus der Vorlagenabdeckung.



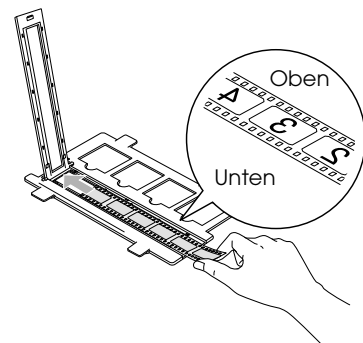
3. Legen Sie die transparente Vorlage in den Filmhalter ein und ordnen Sie diesen auf dem Vorlagenglas an. Führen Sie die nachstehenden Anweisungen aus, die für den jeweiligen Film zutreffen.

35-mm-Filmstreifen

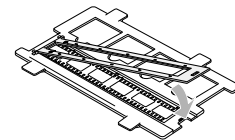
- 1 Öffnen Sie die Filmabdeckung.



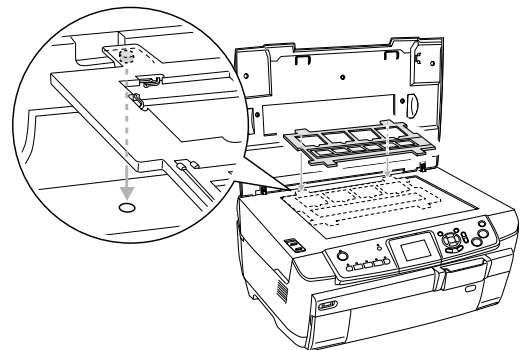
- 2 Setzen Sie den Film bündig mit dem Rand und mit der Vorderseite nach unten in den Filmhalter ein. Die Vorderseite des Films ist die Seite, auf der der Name des Filmherstellers und die Film-ID-Nummer richtig herum gelesen werden können.



- 3 Schließen Sie die Filmabdeckung.

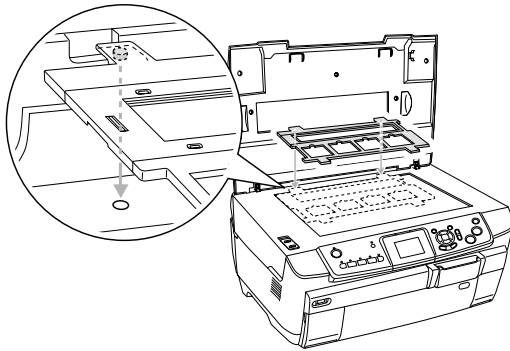


- 4 Setzen Sie den Filmhalter mit der Seite, an der sich der Film befindet, auf Sie weisend auf das Vorlagenglas.

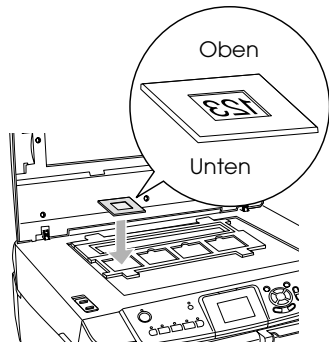


35-mm-Dias

- 1 Setzen Sie den Filmhalter mit der Seite, an der die Dias angeordnet werden, auf Sieweisend auf das Vorlagenglas.



- 2 Setzen Sie die Dias mit der Unterseite nach unten in den Filmhalter ein. Die Unterseite des Films ist die Seite, auf der der Name des Filmherstellers und die Film-ID-Nummer richtig herum gelesen werden können.



Hinweis:

- ❑ Es besteht die Möglichkeit, dass der Film aufgrund der Abstandsunterschiede bei den 6 Bildern nicht scanbar ist.
 - ❑ Üben Sie keinen übermäßigen Druck auf das Vorlagenglas aus.
4. Schließen Sie die Vorlagenabdeckung vollständig.

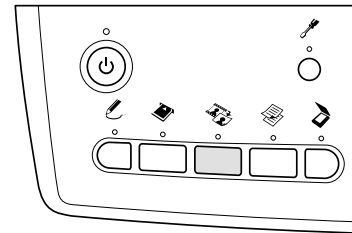
Hinweis:

- ❑ Ein Newton-Ring (ringförmiges Streifenmuster) kann auf dem gescannten Bild zu sehen sein. Legen Sie den Film zum Entfernen des Newton-Rings mit der Unterseite nach oben ein. Weitere Informationen finden Sie im Benutzerhandbuch.
- ❑ Wenn Sie den Filmhalter nicht verwenden, können Sie ihn in der Vorlagenabdeckung aufbewahren. Näheres finden Sie unter „Unterbringung des Filmhalters“ auf Seite 35.

Grundlagen des Druckens auf Papier der Größe 10 x 15 cm

Sie können Fotos auf Papier der Größe 10 × 15 cm (4 × 6 Zoll) drucken, ohne irgendwelche Einstellungen zu ändern.

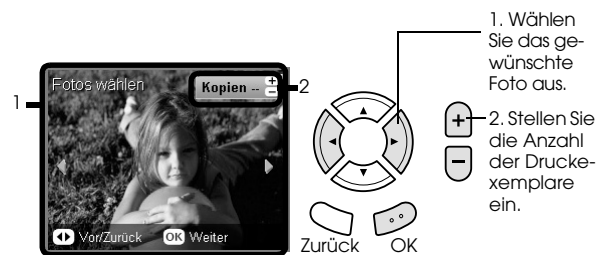
1. Legen Sie den Film auf das Vorlagenglas.
➔ Siehe „Film auf das Vorlagenglas legen“ auf Seite 31
2. Drücken Sie die Taste Film.



3. Wählen Sie Standarddruck.



4. Wählen Sie den Filmtyp aus.
➔ Siehe „Filmtyp wählen“ auf Seite 34
5. Wählen Sie das gewünschte Foto aus und stellen Sie die Anzahl der Ausdrücke ein.



6. Legen Sie geeignetes Papier ein.
➔ Siehe „Papier einlegen“ auf Seite 6
7. Drücken Sie die Taste ◊ Farbe oder ◊ SW, um den Druckvorgang zu starten.

Hinweis:

Zum Abbrechen des Druckvorgangs drücken Sie die Taste ⓧ Stopp.

Einzelnes Foto drucken

Mit den entsprechenden Einstellungen können Sie Fotos in verschiedenen Größen und auf verschiedene Papiersorten drucken.

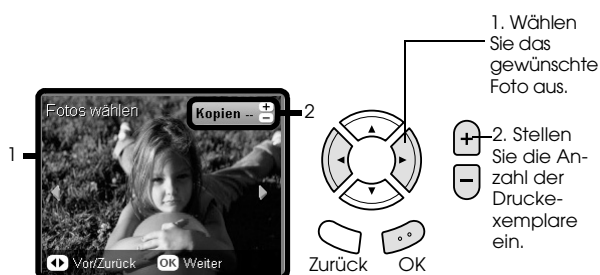
1. Legen Sie den Film auf das Vorlagenglas.
2. Drücken Sie die Taste Film.
3. Wählen Sie Benutzerdruck.



4. Wählen Sie Foto (einzeln) aus.



5. Ändern Sie die Druckeinstellungen.
➔ Siehe „Druckeinstellungen ändern“ auf Seite 34
6. Wählen Sie den Filmtyp aus.
➔ Siehe „Filmtyp wählen“ auf Seite 34
7. Wählen Sie das gewünschte Foto aus und stellen Sie die Anzahl der Ausdrücke ein.



8. Legen Sie geeignetes Papier ein.
➔ Siehe „Papier einlegen“ auf Seite 6
9. Drücken Sie die Taste \diamond Farbe oder \diamond SW, um den Druckvorgang zu starten.

Hinweis:

Zum Abbrechen des Druckvorgangs drücken Sie die Taste \odot Stopp.

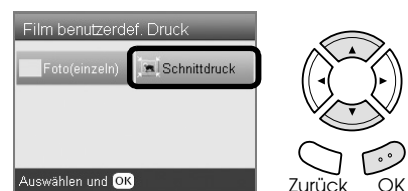
Vergrößerte Bilder drucken

Sie können Fotos von Filmen beschneiden und vergrößern.

1. Legen Sie den Film auf das Vorlagenglas.
2. Drücken Sie die Taste Film.
3. Wählen Sie Benutzerdruck.



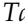
4. Wählen Sie Beschneiden und drucken aus.



5. Ändern Sie erforderlichenfalls die Druckeinstellungen.
➔ Siehe „Druckeinstellungen ändern“ auf Seite 34
6. Wählen Sie den Filmtyp aus.
➔ Siehe „Filmtyp wählen“ auf Seite 34
7. Wählen Sie das gewünschte Foto aus.



8. Stellen Sie den Bereich ein, den Sie beschneiden möchten, indem Sie den Rahmen verschieben und seine Größe ändern.
➔ Siehe Schritt 7 in „Vergrößerte Bilder drucken“ auf Seite 21.
9. Überprüfen Sie das VorschauBild und stellen Sie die Anzahl Exemplare ein.
➔ Siehe Schritt 8 in „Vergrößerte Bilder drucken“ auf Seite 21.
Drücken Sie die Taste Zurück, um den Vergrößerungsbereich neu einzustellen.
10. Legen Sie geeignetes Papier ein.
➔ Siehe „Papier einlegen“ auf Seite 6
11. Drücken Sie die Taste \diamond Farbe oder \diamond SW, um den Druckvorgang zu starten.

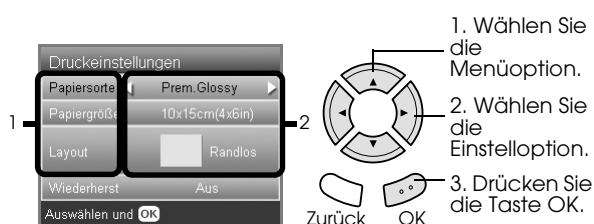
Hinweis:
Zum Abbrechen des Druckvorgangs drücken Sie die Taste  Stopp.

Filmtyp wählen



Farbnegativfilm	Farbpositivfilm (Streifen)
Farbdia	SW negativ

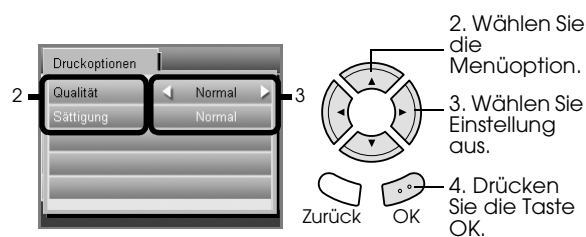
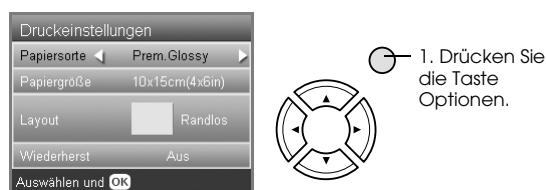
Druckeinstellungen ändern



Menüoption	Einstelloption	Beschreibung
Papiersorte	Normal (vorne), Normal (hinten), Bright White (vorne), Bright White (hinten), Photo Paper, Prem.Glossy, GlossyPhoto, SemiGloss, Matte	Das Drucken erfolgt auf der ausgewählten Papiersorte. Nähere Informationen zu den Einstellungen finden Sie auf Seite 4.
Papierformat	A4, 10x 15cm (4 x 6 Zoll)	Das Drucken erfolgt auf der ausgewählten Papiergröße.
Layout	Randlos	Der Druck erfolgt ohne Ränder.
	mit Rand	Der Druck erfolgt mit Rändern.

Menüoption	Einstelloption	Beschreibung
Wiederherstel.	EIN	Verblasste Farben auf Filmen und Fotos werden wiederhergestellt. Hinweis: Diese Einstellung bleibt wirkungslos, wenn SW negativ als Filmtyp gewählt wurde.
	AUS	Verblasste Farben auf Filmen und Fotos bleiben unverändert.

Druck-Detaileinstellungen

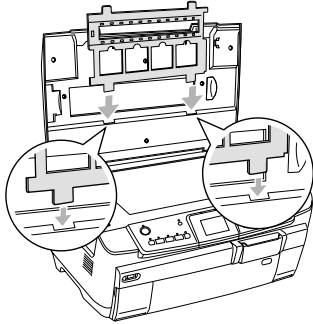


Druckoptionen	Einstelloption	Beschreibung
Qualität	Normal, Foto, Optimales Foto	Das Drucken erfolgt mit der ausgewählten Qualitätseinstellung.
Sättigung	Weniger Sättigung	Die Ausdrücke fallen weniger leuchtend aus.
	Normal	Es wird keine Einstellung vorgenommen.
	Mehr Sättigung	Die Ausdrücke fallen leuchtender aus.

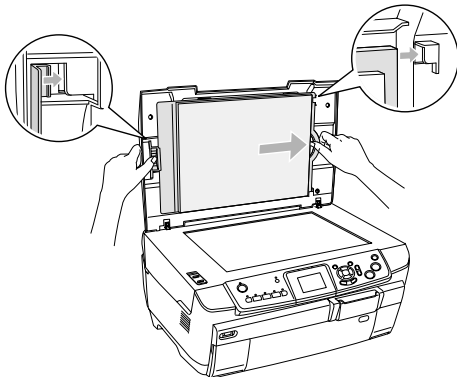
Unterbringung des Filmhalters

Wenn Sie den Filmhalter nicht verwenden, können Sie ihn in der Vorlagenabdeckung aufbewahren.

1. Öffnen Sie die Vorlagenabdeckung.
2. Schieben Sie den Filmhalter in die Vorlagenabdeckung.



3. Setzen Sie die Abdeckung des Durchlichtaufsatzes wieder ein.



4. Schließen Sie die Vorlagenabdeckung.

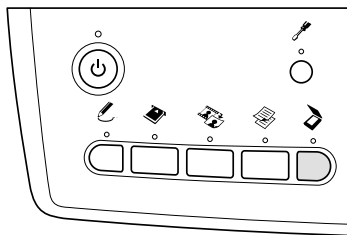
Zu einer Speicherkarte scannen

Hinweis:

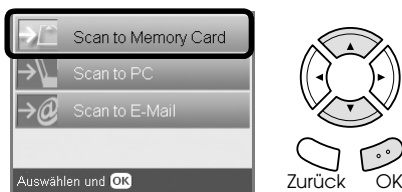
- ❑ Informationen zum Scannen von Bildern zu einem Computer oder einer E-Mail finden Sie im Benutzerhandbuch.
- ❑ Die gescannten Bilder werden im JPEG-Format im Ordner „epscan“ gespeichert, der beim Lesen zu einer Speicherkarte automatisch eingerichtet wird.

Vorlage scannen und auf einer Speicherkarte speichern

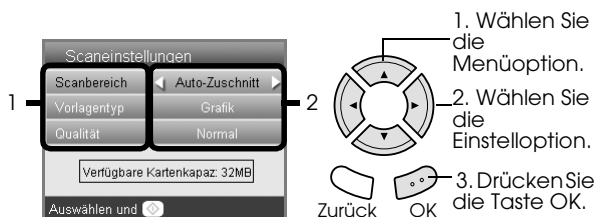
1. Legen Sie eine Vorlage auf das Vorlagenglas.
➔ Siehe „Foto oder Vorlage auf das Vorlagenglas legen“ auf Seite 8
2. Setzen Sie eine Speicherkarte ein.
➔ Siehe „Speicherkarten einsetzen“ auf Seite 16
3. Drücken Sie die Taste Scannen, um den Scan-Modus zu aktivieren.



4. Wählen Sie Scan to Memory Card.



5. Wählen Sie die geeigneten Scan-Einstellungen.



Einstellung	Auswahl
Scanbereich	Autom.Schneid., Max-Bereich
Vorlagentyp	Text, Grafik
Qualität	Normal, Text und Bild

Die Einstellung Qualität beeinflusst die Dateigröße von Bildern wie folgt:

Vorlagentyp	Qualität	Scanauflösung	Ungefähre Dateigröße*
Text	Normal	200 × 200 dpi	300 kB
	Text und Bild	300 × 300 dpi	500 kB
Grafik	Normal		500 kB
	Text und Bild	300 × 300 dpi	3,0 MB

*A4, Farbdokument

6. Drücken Sie die Taste Farbe, um den Scanvorgang zu starten.

Hinweis:

Zum Abbrechen des Scanvorgangs drücken Sie die Taste Stopp.

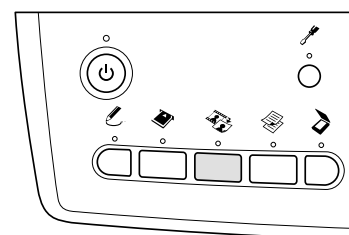


Achtung:

Öffnen Sie niemals die Scannereinheit beim Scannen, weil dieses Produkt sonst beschädigt werden kann.

Film scannen und auf einer Speicherkarte speichern

1. Legen Sie einen Film auf das Vorlagenglas.
➔ Siehe „Film auf das Vorlagenglas legen“ auf Seite 31
2. Setzen Sie eine Speicherkarte ein.
➔ Siehe „Speicherkarten einsetzen“ auf Seite 16
3. Drücken Sie die Taste Film, um den Modus Film zu aktivieren.

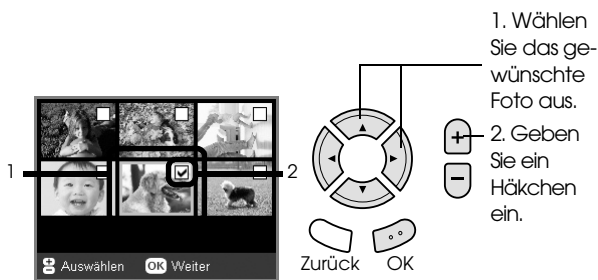


4. Wählen Sie Scan to Memory Card.



5. Wählen Sie den Filmtyp aus.
 ➔ Siehe „Filmtyp wählen“ auf Seite 34

6. Wählen Sie das gewünschte Foto aus und geben Sie für das Foto, das Sie speichern möchten, ein Häkchen ein.



7. Wählen Sie durch Drücken der Tasten ◀/▶ die Option Qualität.

Die Scanqualität beeinflusst die Dateigröße der Bilder. Stellen Sie ausreichend Speicherkapazität entsprechend der folgenden Tabelle bereit:

Qualität	Scanauflösung	Ungefähre Dateigröße
Text	1200 × 1200 dpi	500 kB
Foto	2400 × 2400 dpi	4.5 MB

8. Drücken Sie die Taste ◊ Farbe, um den Scanvorgang zu starten.

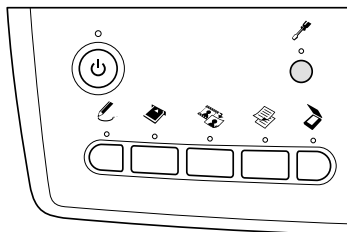
Hinweis:
 Zum Abbrechen des Scanvorgangs drücken Sie die Taste ⊙ Stopp.

Direkt von einer Digitalkamera drucken

Direkt von einer Digitalkamera drucken

Dieses Merkmal ist verfügbar für Digitalkameras, die die Funktion USB DIRECT-PRINT oder PictBridge unterstützen. Weitere Informationen über diese Bedienvorgänge finden Sie im Benutzerhandbuch der Digitalkamera.

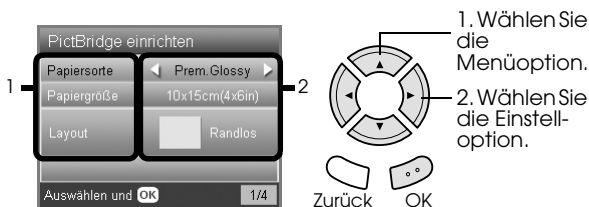
1. Schalten Sie dieses Produkt ein.
2. Vergewissern Sie sich, dass keine Speicherkarte eingesetzt ist.
3. Drücken Sie die Taste Setup.



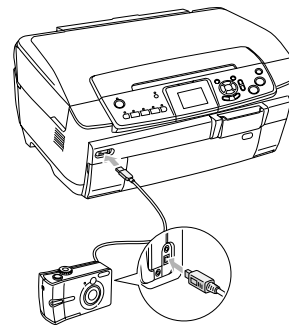
4. Wählen Sie PictBridge Setup aus.



5. Ändern Sie erforderlichenfalls die Druckeinstellungen.
 ➔ Siehe „Druckeinstellungen ändern“ auf Seite 28



6. Schalten Sie die Digitalkamera ein und verbinden Sie dann dieses Produkt und die Digitalkamera mit einem USB-Kabel.



7. Wählen Sie an der Digitalkamera das Foto aus, das Sie drucken möchten. Nehmen Sie unbedingt die gewünschten Einstellungen zum Drucken an der Digitalkamera vor, da die Einstellungen an der Digitalkamera normalerweise Vorrang vor den Druckereinstellungen an diesem Produkt haben. Ausführliche Informationen zu den Einstellungen finden Sie in der Dokumentation zur Digitalkamera.
8. Legen Sie geeignetes Papier ein.
 ➔ Siehe „Papier einlegen“ auf Seite 6
9. Drucken Sie von der Digitalkamera.

Hinweis:

- ❑ Einige der Einstellungen an der Digitalkamera finden aufgrund der Druckerspezifikationen unter Umständen in der Ausgabe keinen Niederschlag.
- ❑ Sie können keine Bilddateien im TIFF-Format drucken. Wenn Sie TIFF-Dateien drucken möchten, drucken Sie direkt von einer Speicherkarte.

Direkt von einem externen Gerät drucken

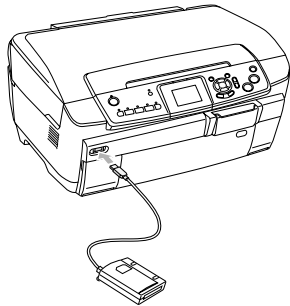
Direkt von einem externen Gerät drucken

Sie können Bilder direkt von einem externen Gerät wie beispielsweise ein MO-Laufwerk, CD-R-Laufwerk oder USB-Flash-Laufwerk drucken, wenn es mit einem USB-Kabel direkt an diesem Produkt angeschlossen ist.

Hinweis:

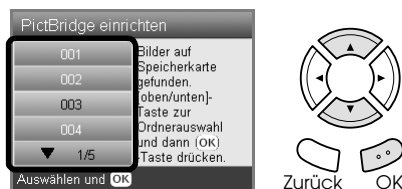
- ❑ Diese Funktion ist nur für Bilder verfügbar, die mit diesem Produkt gesichert wurden. Siehe „Bilder von der Speicherkarte zu einem externen Gerät kopieren (Datensicherung)“ im nächsten Abschnitt.
- ❑ Nicht alle Geräte, die mit einem USB-Kabel angeschlossen werden können, werden unterstützt. Nähere Informationen erhalten Sie beim regionalen Kundendienst.

1. Vergewissern Sie sich, dass dieses Produkt und das externe Gerät ausgeschaltet sind und dass keine Speicherkarte eingesetzt ist.
2. Verbinden Sie das externe Gerät über ein USB-Kabel mit diesem Produkt und schalten Sie dann beide Geräte ein.



Wenn Sie ein USB-Flash-Laufwerk verwenden, setzen Sie es direkt in den USB-Anschluss ein und fahren Sie mit Schritt 4 fort.

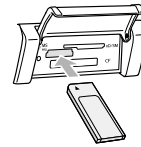
3. Legen Sie ein Medium, das Fotodaten enthält, in das externe Speichergerät ein.
4. Wenn das folgende Fenster angezeigt wird, wählen Sie den Ordner aus, aus dem gedruckt werden soll.



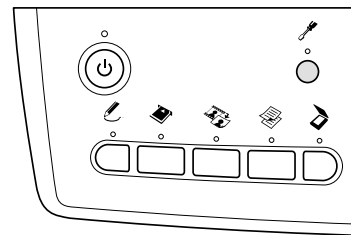
5. Führen Sie zum Drucken die gleiche Bedienung wie beim Drucken von einer Speicherkarte aus.

Bilder von der Speicherkarte zu einem externen Gerät kopieren (Datensicherung)

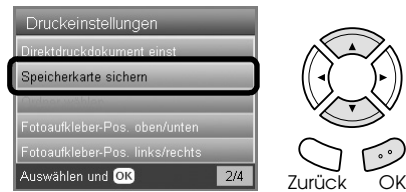
1. Führen Sie die Schritte 1 und 2 unter „Direkt von einem externen Gerät drucken“ im vorherigen Abschnitt aus.
2. Legen Sie ein Medium in das externe Gerät ein.
3. Setzen Sie eine Speicherkarte ein.
 - ➔ Siehe „Speicherkarten einsetzen“ auf Seite 16



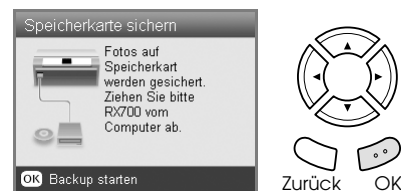
4. Drücken Sie die Taste Setup.



5. Wählen Sie Speicherkarte sichern aus.



6. Bestätigen Sie die folgende Meldung und drücken Sie dann die Taste OK.



7. Drücken Sie die Taste OK, um die Datensicherung zu starten.

Tintenpatronen auswechseln

Tintenpatronen auswählen

Sie können die folgenden Tintenpatronen für dieses Produkt verwenden.

Schwarz-Tintenpatrone	Schwarz	T5591
Farbtintenpatrone	Cyan	T5592
	Magenta	T5593
	Yellow (Gelb)	T5594
	Hellcyan	T5595
	Hellmagenta	T5596

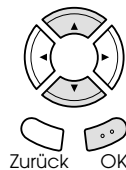


Achtung:

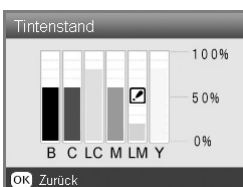
Es wird empfohlen, ausschließlich originale Epson-Tintenpatronen zu verwenden. Die Garantie von Epson erstreckt sich nicht auf Schäden am Produkt, die durch die Verwendung von Tintenpatronen, die nicht von Epson hergestellt wurden, verursacht wurden.

Füllstand der Tintenpatronen überprüfen

1. Drücken Sie die Taste Setup.
2. Wählen Sie Tintenstände.



Der Tintenfüllstand wird angezeigt.

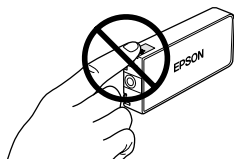


3. Drücken Sie die Taste OK, um nach dem Prüfen des Tintenfüllstands zur vorherigen Anzeige zurückzukehren.

Zur Beachtung beim Austausch der Tintenpatronen

- ❑ Wenn eine Tintenpatrone vorübergehend aus dem Gerät entnommen wird, achten Sie darauf, den Tintenzufuhrbereich der Tintenpatrone vor Schmutz und Staub zu schützen. Lagern Sie die Tintenpatrone in derselben Umgebung wie das Gerät.
- ❑ Das Ventil in der Tintenzufuhröffnung nimmt überschüssige, austretende Tinte auf. Ein vorsichtiger Umgang mit den Tintenpatronen ist jedoch ratsam. Berühren Sie keinesfalls die Tintenzufuhröffnung der Tintenpatrone oder den Bereich um die Tintenzufuhröffnung.
- ❑ Dieses Produkt verwendet mit IC-Chips ausgestattete Tintenpatronen. Der IC-Chip überwacht den Tintenfüllstand einer jeden Tintenpatrone, so dass die restliche Tinte aufgebraucht werden kann, selbst wenn eine Tintenpatrone entnommen und später wieder eingesetzt wird.
- ❑ Ist eine Tintenpatrone leer, können Sie den Kopier- oder Druckvorgang nicht fortsetzen, auch wenn die anderen Patronen noch Tinte enthalten. Bevor Sie kopieren oder drucken können, muss die leere Patrone ausgetauscht werden.
- ❑ Außer zum Kopieren und Drucken von Vorlagen wird Tinte auch bei den folgenden Vorgängen verbraucht: Druckkopf-Reinigung, Selbstreinigungszyklus beim Einschalten des Geräts und Befüllung des Tintenzuleitungssystems beim Einsetzen einer Tintenpatrone in das Gerät.
- ❑ Füllen Sie die Tintenpatronen nicht nach. Das Gerät berechnet den verbleibenden Füllstand der Tintenpatronen mit Hilfe des IC-Chips an der Tintenpatrone. Beim Nachfüllen der Tintenpatrone wird die verbleibende Tinte nicht neu vom IC-Chip berechnet, sodass sich die verfügbare Tintenmenge nicht ändert.
- ❑ Wenn kaum noch Tinte vorhanden war, kann diese nach dem Auswechseln einer Tintenpatrone vollständig verbraucht sein. Wenn eine Meldung angezeigt wird, die besagt, dass die Tinte fast aufgebraucht ist, bereiten Sie eine neue Tintenpatrone vor.

- ❑ Berühren Sie nicht den grünen IC-Chip an der Oberseite der Patrone. Dies kann die Tintenpatrone beschädigen.



Tintenpatronen auswechseln

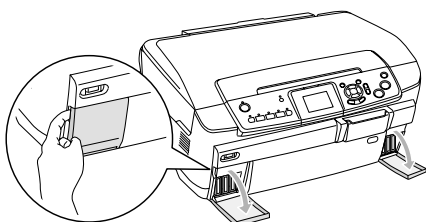
Hinweis:

Lesen Sie vor dem Ersetzen einer Tintenpatrone die Anweisungen unter „Zur Beachtung beim Austausch der Tintenpatronen“ auf Seite 40 und „Umgang mit Tintenpatronen“ auf Seite 3.

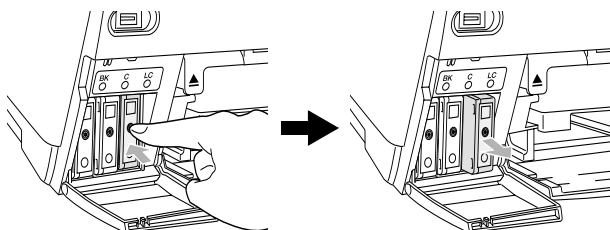
1. **Wenn die Tinte verbraucht ist:**
Sie können aus der Meldung am LCD ersehen, welche Tintenpatrone leer ist.

Wenn die Tinte fast verbraucht ist:
Fahren Sie mit dem nächsten Schritt fort.

2. Öffnen Sie die Tintenpatronenabdeckungen.



3. Entnehmen Sie eine Tintenpatrone aus ihrer Verpackung.
4. Drücken Sie leicht auf die Tintenpatrone, die Sie auswechseln wollen. Ziehen Sie die Tintenpatrone aus diesem Produkt und entsorgen Sie sie vorschriftsmäßig. Versuchen Sie nicht, eine Tintenpatrone zu zerlegen oder nachzufüllen.



In der Abbildung ist das Ersetzen der Hellcyan-Tintenpatrone dargestellt.



Vorsicht:

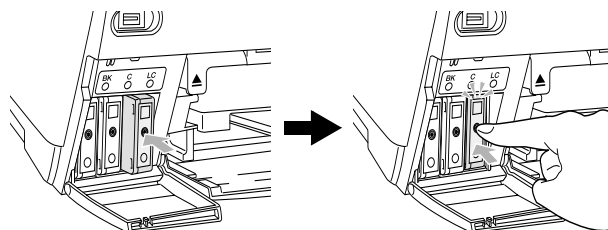
Wenn Tinte auf Ihre Hände gerät, reinigen Sie sie gründlich mit Wasser und Seife. Sollte Tinte in die Augen gelangen, spülen Sie sie sofort mit reichlich Wasser aus. Wenn Sie sich nach dem gründlichen Ausspülen immer noch schlecht fühlen oder Sehprobleme haben, suchen Sie sofort einen Arzt auf.



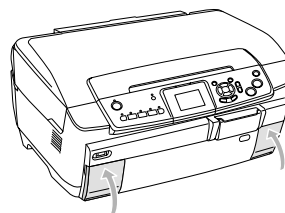
Achtung:

Lassen Sie die alte Tintenpatrone bis unmittelbar vor dem Ersetzen installiert, weil sonst die in den Düsen noch vorhandene Resttinte austrocknen könnte.

5. Setzen Sie die neue Tintenpatrone langsam ein, so dass sie hörbar einrastet.



6. Schließen Sie die Tintenpatronenabdeckungen.



Achtung:

Schalten Sie dieses Gerät niemals aus, während die Aktivierung des Tintenzuleitungssystems durchgeführt wird, weil sonst die Aktivierung des Tintenzuleitungssystems nicht vollständig ausgeführt wird.

Hinweis:

- ❑ Nachdem die Tintenpatrone eingesetzt wurde, sollte sie nicht wiederholt entnommen und wieder eingesetzt werden.
- ❑ Wenn Sie eine gebrauchte Tintenpatrone einsetzen, deren Füllstand niedrig ist, kann sie gleich nach dem Ersetzen leer werden. Ersetzen Sie die Tintenpatrone in diesem Fall durch eine neue.

Druckkopfdüsen überprüfen

Sollten die Ausdrücke blasser werden oder Lücken im Druckbild aufweisen, kann ein Düsentest zur Feststellung der Problemursache beitragen.

Hinweis:

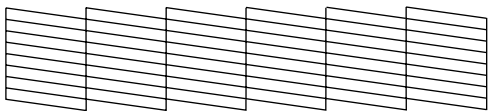
Vergewissern Sie sich vor der Verwendung des Utilitys *Düsentest*, dass der CD/DVD-Träger nicht in diesem Produkt eingesetzt und die CD/DVD-Führung geschlossen ist.

1. Stellen Sie sicher, dass Papier der Größe A4 im vorderen Papierfach vorhanden ist, und drücken Sie die Taste Setup.
2. Wählen Sie *Düsentest*.

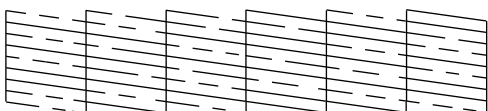


3. Überprüfen Sie die Meldungen auf dem LCD und drücken Sie dann die Taste OK, um den Düsentest zu starten.
4. Überprüfen Sie den Ausdruck.

In Ordnung: Der Druckkopf muss noch nicht gereinigt werden.



Nicht in Ordnung: Der Druckkopf muss gereinigt werden.



Der Ausdruck erfolgt in Farbe (CMYK).

Wenn das Ergebnis des Düsentests nicht in Ordnung ist, ist möglicherweise eine Düse verstopft oder der Druckkopf schlecht justiert. Zum Beheben dieser Probleme drücken Sie die Taste OK und führen Sie die Schritte 3 und 4 unter „Druckkopf reinigen“ im nächsten Abschnitt aus.

Wenn das Ergebnis des Düsentests in Ordnung ist, drücken Sie die Taste Zurück, um zum Menü Setup zurückzukehren.

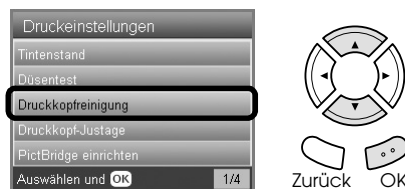
Druckkopf reinigen

Wenn der Düsentest unerwartet schwach ist oder Lücken im Druckbild aufweist, kann eine Reinigung des Druckkopfs angebracht sein. Dadurch wird sichergestellt, dass die Düsen die Tinte ordnungsgemäß ausgeben.

Hinweis:

- ❑ Zur Reinigung des Druckkopfs wird farbige und schwarze Tinte verbraucht. Reinigen Sie daher, um keine Tinte zu verschwenden, den Druckkopf nur, wenn die Kopier- oder Druckqualität nachlässt (wenn z. B. die Ausdrücke blasser werden bzw. die Farben nicht stimmen oder fehlen).
- ❑ Führen Sie vor der Reinigung des Druckkopfs einen Düsentest aus, um festzustellen, ob der Druckkopf wirklich gereinigt werden muss. So lässt sich unnötiger Tintenverbrauch vermeiden.
- ❑ Wenn am LCD eine Meldung angezeigt wird, die zum Austauschen einer Tintenpatrone auffordert oder einen geringen Tintenfüllstand anzeigt, kann der Druckkopf nicht gereinigt werden. Tauschen Sie in diesem Fall zuerst die entsprechende Tintenpatrone aus.
- ❑ Vergewissern Sie sich vor der Verwendung des Utilitys *Druckkopfreinigung*, dass der CD/DVD-Träger nicht in diesem Produkt eingesetzt ist.

1. Drücken Sie die Taste Setup.
2. Wählen Sie *Druckkopfreinigung*.



3. Überprüfen Sie die Meldungen auf dem LCD und drücken Sie dann die Taste OK, um die Druckkopfreinigung zu starten.
4. Wenn *Druckkopfreinigung* läuft, nicht mehr am LCD angezeigt wird, drücken Sie die Taste OK, um den Düsentest durchzuführen, um sicherzustellen, dass der Druckkopf sauber ist, und um den Reinigungszyklus zurückzusetzen. Siehe unter „Druckkopfdüsen überprüfen“ im vorherigen Abschnitt.



Achtung:

Schalten Sie dieses Produkt niemals aus, während die Druckkopfreinigung durchgeführt wird. Hierdurch kann es zu Schäden am Produkt kommen.

Hinweis:

- ❑ Wenn die Druckqualität nicht besser geworden ist, nachdem Sie dieses Verfahren vier oder fünf Mal wiederholt haben, ziehen Sie den Netzstecker dieses Produkts und lassen Sie es bis zum nächsten Tag außer Betrieb. Führen Sie dann den Düsentest erneut durch und wiederholen Sie gegebenenfalls die Druckkopfreinigung.
- ❑ Bringt auch dies keine Verbesserung der Druckqualität, sind möglicherweise eine oder mehrere Tintenpatronen alt oder beschädigt und müssen ersetzt werden. Informationen zum Austauschen einer Tintenpatrone finden Sie unter „Tintenpatronen auswechseln“ auf Seite 41.
- ❑ Um eine gleich bleibend gute Druckqualität zu erhalten, ist es ratsam, wenigstens einmal pro Monat einige Seiten zu drucken.

Druckkopf-Justage

Wenn Sie auf dem Düsentest feststellen, dass die vertikalen Linien nicht richtig miteinander ausgerichtet sind, können Sie dieses Problem möglicherweise durch Justieren des Druckkopfs lösen.

Hinweis:

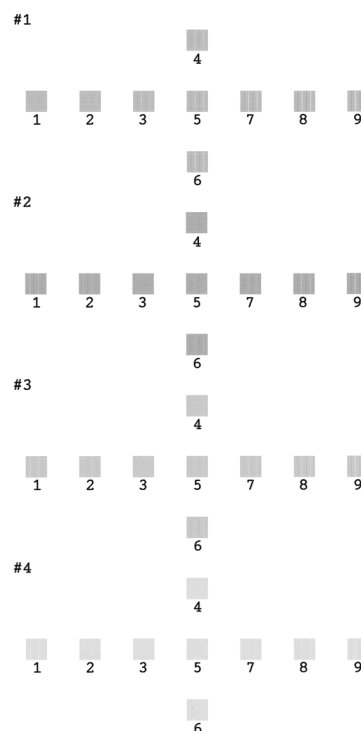
- ❑ Drücken Sie während des Ausdrucks eines Testmusters zum Abbrechen des Druckvorgangs nicht die Taste Stopp.
- ❑ Vergewissern Sie sich vor der Verwendung des Utilitys Druckkopf-Justage, dass der CD/DVD-Träger nicht in diesem Produkt eingesetzt und die CD/DVD-Führung geschlossen ist.

1. Stellen Sie sicher, dass Papier der Größe A4 im vorderen Papierfach vorhanden ist, und drücken Sie die Taste Setup.
2. Wählen Sie Druckkopf-Justage.

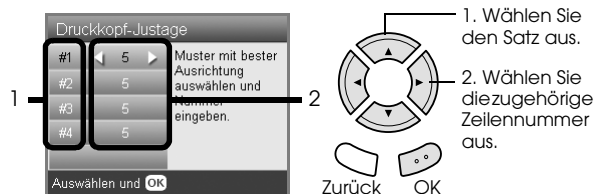


3. Überprüfen Sie die Meldungen am LCD-Display und drücken Sie dann die Taste OK, um die Druckkopf-Justage zu starten.

4. Die folgende Testseite wird gedruckt.



5. Suchen Sie in den Justage-Mustern der einzelnen Sätze den Block, der am gleichmäßigsten gedruckt ist und keine wahrnehmbaren Streifen oder Linien enthält.
6. Wählen Sie den Satz und die zugehörige Nummer der Zeile aus und klicken Sie auf die Schaltfläche OK.

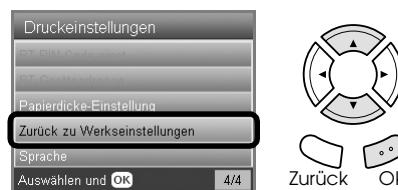


7. Drücken Sie abschließend die Taste OK.

Werkseinstellungen wiederherstellen

Mit dieser Funktion werden die Einstellungen für die einzelnen Modi auf die ab Werk voreingestellten Standardeinstellungen zurückgesetzt.

1. Drücken Sie die Taste Setup.
2. Wählen Sie Auf Werkseinstellungen zurück.



- Überprüfen Sie die Meldung am LCD-Display und drücken Sie Taste OK, um Einstellungen wiederherzustellen.

Alle Einstellungen werden auf ihre Standardeinstellungen zurückgesetzt.

Dieses Produkt transportieren

Wenn Sie dieses Produkt transportieren müssen, verpacken Sie es sorgfältig, wie unten beschrieben, mit dem Original-Packmaterial im Originalkarton (oder in einem ähnlichen Karton, in den es genau passt).



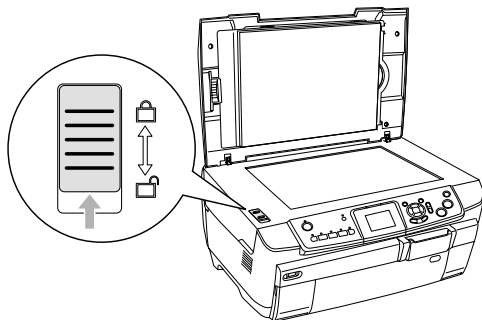
Achtung:

- ❑ Wenn Sie dieses Produkt lagern oder transportieren, halten Sie es nicht gekippt, senkrecht oder umgedreht. Andernfalls kann Tinte aus der Tintenpatrone auslaufen.
- ❑ Lassen Sie die Tintenpatronen für einen Transport dieses Produkts installiert. Das Produkt kann beschädigt werden, wenn die Tintenpatronen für einen Transport entfernt werden.

Hinweis:

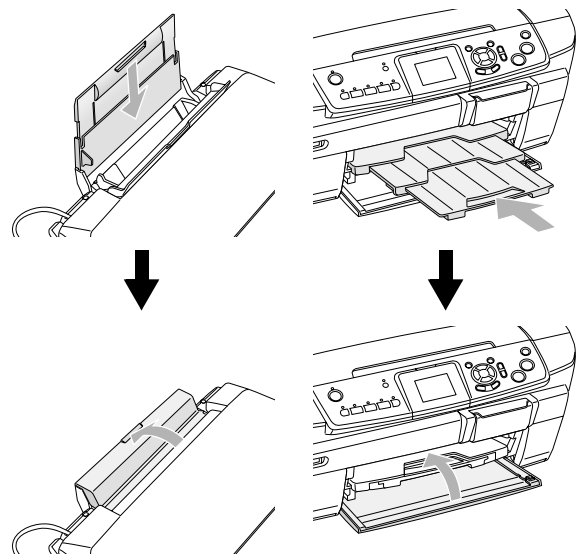
Vergessen Sie nicht, vor dem erneuten Gebrauch des Produkts sämtliches Transportsicherungsmaterial zu entfernen.

- Entnehmen Sie sämtliches Papier aus den Papierfächern und vergewissern Sie sich, dass dieses Produkt ausgeschaltet ist.
- Öffnen Sie die Scannereinheit.
- Stellen Sie sicher, dass der Druckkopf sich in der Ausgangsposition an der rechten Seite befindet.
- Schließen Sie die Scannereinheit.
- Öffnen Sie die Vorlagenabdeckung und verschieben Sie die Transportsicherung, um den Scannerschlitten zu verriegeln.



- Ziehen Sie das Netzkabel aus der Steckdose.

- Schließen Sie die CD/DVD-Führung, wenn sie geöffnet ist. Schließen Sie dann die Papierstütze, die Papierfachsenschutzblende, das Papierausgabefach und das vordere Papierfach.



- Bringen Sie die Schutzmaterialien an beiden Seiten dieses Produkts an und verpacken Sie dieses Produkt und das Zubehör wieder im Karton.

Hinweis:

Achten Sie darauf, das Kabel der Vorlagenabdeckung nicht einzuklemmen.

- Stellen Sie dieses Produkt für den Transport auf eine ebene Fläche, um es vor Erschütterungen zu schützen.

Sprachanzeige am LCD ändern

Sie können die Sprache, die am LCD angezeigt wird, ändern.

- Drücken Sie die Taste Setup.
- Drücken Sie die Taste ▲ oder ▼, um Sprache auszuwählen.
- Drücken Sie die Taste ▲ oder ▼, um die gewünschte Sprache auszuwählen, und drücken Sie dann die Taste OK.

Fehlerbehebung

Fehlermeldungen

Sie können die meisten Probleme anhand der Fehlermeldungen am LCD-Display erkennen und beheben. Lässt sich das Problem nicht mittels der Meldungen beheben, probieren Sie die Lösungen aus der nachstehenden Tabelle aus.

Hinweis:

Die nachstehenden Lösungen gelten für Probleme, die vorkommen können, wenn dieses Gerät als unabhängiges Gerät eingesetzt wird. Im Online-Benutzerhandbuch finden Sie ausführliche Lösungen für Probleme beim Drucken und Scannen, hinsichtlich der Druckqualität oder in Verbindung mit dem Computer.

Fehlermeldungen	Problem	Lösung
Ein Druckerfehler ist aufgetreten. Lesen Sie in der Dokumentation nach.	Bei den Druckerteilen ist ein Fehler aufgetreten.	Schalten Sie dieses Produkt aus und dann wieder ein. Wird die Fehlermeldung erneut angezeigt, wenden Sie sich an Ihren Fachhändler.
Ein Fehler des Scanners ist aufgetreten. Lesen Sie in der Dokumentation nach.	Bei den Scannerteilen ist ein Fehler aufgetreten.	Schalten Sie dieses Produkt aus und dann wieder ein. Vergewissern Sie sich dann, dass die Transportsicherung gelöst ist. Wird die Fehlermeldung erneut angezeigt, wenden Sie sich an Ihren Fachhändler.
Wartung erford. Die Lebensdauer einiger Teile im Drucker ist abgelaufen. Einzelheiten finden Sie in der Dokumentation des Druckers.		Wenden Sie sich an Ihren Händler.
Wartung erford. Die Lebensdauer einiger Teile im Drucker ist fast abgelaufen. Nähere Informationen dazu finden Sie in der Dokumentation zum Drucker.		Wenden Sie sich an Ihren Händler.
Formatfehler.	Beim Formatieren ist ein Fehler aufgetreten.	Wiederholen Sie den Vorgang. Wenn der Fehler erneut auftritt, ist die Speicherkarte oder das Speichermedium möglicherweise nicht in Ordnung. Überprüfen Sie das Medium und wiederholen Sie den Vorgang.

Papierstau beheben

Wenn sich in diesem Gerät Papier gestaut hat, wird eine Fehlermeldung am LCD-Display angezeigt. Möglicherweise können Sie den Papierstau mit Hilfe des Bedienfeldes beheben. Führen Sie die nachstehenden Anweisungen aus.

1. Drücken Sie die Taste \diamond Farbe, um das gestaute Papier aus dem Gerät zu transportieren. Wird das gestaute Papier heraus transportiert, fahren Sie mit dem nächsten Schritt fort.
2. Stellen Sie fest, wo sich das Papier staut.

Wenn sich das Papier an der Papierzuführungsposition staut, entfernen Sie sämtliches Papier von Hand.

Staut sich das Papier an der Ausgabe position, entnehmen Sie das Ausgabefach. Entfernen Sie sämtliches Papier von Hand und bringen Sie das Papierausgabefach wieder an.

Staut sich das Papier im Inneren des Produkts, drücken Sie die Taste \cup Ein/Aus, um dieses Produkt auszuschalten. Öffnen Sie die Scannereinheit und die CD/DVD-Führung. Entfernen Sie sämtliches dahinter befindliches Papier einschließlich von abgerissenen Teilen von Hand.

3. Nach dem Entfernen des gestauten Papiers schließen Sie die Scannereinheit und die CD/DVD-Führung und drücken Sie dann die Taste \cup Ein/Aus.
4. Legen Sie einen Stapel Papier in das vordere oder rückwärtige Papierfach ein.

Das kopierte Bild weist die falsche Größe auf

Wenn die Option **AutoSeiteAnpas** am LCD-Display als Einstellung für Zoom ausgewählt ist und der Rand der Originalvorlage weiß oder sehr hell ist, wird die Größe der Originalvorlage möglicherweise nicht richtig erkannt. Dies kann dazu führen, dass das kopierte Bild nicht das korrekte Format aufweist. Um dies zu korrigieren, wählen Sie **Tatsächlich** als Einstellung für Zoom aus, und verwenden Sie dann die Einstellung **Optionaler Zoom**, um die Größe des kopierten Bildes einzustellen.

Der Ausdruck ist unscharf oder verschmiert

Wenn der Ausdruck unscharf oder verschmiert ist, stellen Sie die Papierstärke ein.

1. Drücken Sie die Taste **Setup**.
2. Wählen Sie **Papierstärke einstellen** aus.



3. Wählen Sie **Ein** aus.



Hinweis:

Die Option **Papierstärke einstellen** bleibt bis zum Ausschalten dieses Produkts auf **Ein**. Beim nächsten Einschalten dieses Produkts wird die Einstellung auf **Aus** zurückgesetzt.

Meldung wird angezeigt, die zum Formatieren der Speicherkarte auffordert

Wenn am LCD-Display eine Meldung angezeigt wird, die Sie zum Formatieren der Speicherkarte auffordert, drücken Sie die Taste **OK**, um die Speicherkarte zu formatieren.



Achtung:

Beim Formatieren werden alle Daten auf der Speicherkarte gelöscht.

Formatieren abbrechen

Drücken Sie die Taste **Abbrechen**, um die Speicherkarte nicht zu formatieren, und setzen Sie dann eine formatierte Speicherkarte ein.

Die Anzeigen am LCD werden nicht in der gewünschten Sprache angezeigt

Ist die Anzeigesprache des LCD nicht die gewünschte, wählen Sie die gewünschte Sprache im Menü **Setup** aus. Informationen dazu finden Sie unter „Sprachanzeige am LCD ändern“ auf Seite 44.

Kundendienst

Kontakt mit dem Kundendienst aufnehmen

Wenn das Epson-Produkt nicht korrekt funktioniert und Sie das Problem nicht mit Hilfe der Informationen zur Fehlerbehebung in der Produktdokumentation lösen können, wenden Sie sich an den Kundendienst. Im Gesamteuropäischen Garantieschein finden Sie Informationen, wie Sie sich an den EPSON-Kundendienst wenden. Der Kundendienst kann Ihnen schneller helfen, wenn Sie die folgenden Informationen vor dem Anruf bereitlegen:

- ❑ Seriennummer des Produkts (Das Typenschild mit der Seriennummer befindet sich gewöhnlich an der Rückseite des Gerätes.)
- ❑ Produktmodell

- ❑ Softwareversion
(Klicken Sie auf Info, Versionsinfo oder eine ähnliche Schaltfläche in der Produktsoftware.)
- ❑ Marke und Modell Ihres Computers
- ❑ Name und Version des auf Ihrem Computer installierten Betriebssystems.
- ❑ Namen und Versionen der Softwareanwendungen, die Sie normalerweise mit Ihrem Produkt verwenden.

Internetseite für technischen Support

Stellen Sie die Verbindung zu <http://www.epson.com> her und wählen Sie den Abschnitt Support Ihrer regionalen EPSON-Website, um Zugang zu den neuesten Treibern, häufig gestellten Fragen (FAQ), Handbüchern und sonstigen herunterladbaren Objekten zu erhalten.

Die Internetseite für technischen Support von Epson bietet Ihnen Hilfe bei Problemen, die sich nicht anhand der Informationen zur Problemlösung in der Druckerdokumentation beheben lassen.

Produktspezifikationen

Elektrische Anschlusswerte

120-V-Modell	
Eingangsspannung	100 bis 120 V
Nennfrequenz	50 bis 60 Hz
Leistungsaufnahme	Ca. 25 W (ISO10561 Letter Pattern für Standalone-Kopieren) Ca. 2,5 W im Schlafmodus ca. 12,5 W im Sparmodus Ca. 0,2 W ausgeschaltet
220-bis-240-V-Modell	
Eingangsspannung	220 bis 240 V
Nennfrequenz	50 bis 60 Hz
Leistungsaufnahme	Ca. 25 W (ISO10561 Letter Pattern für Standalone-Kopieren) Ca. 2,5 W im Schlafmodus ca. 12,5 W im Sparmodus Ca. 0,4 W ausgeschaltet

Hinweis:

Überprüfen Sie die Spannungsdaten auf dem Typenschild an der Rückseite dieses Produkts.

Umgebungsbedingungen

Temperatur	Betrieb: 10 bis 35 °C
------------	-----------------------

Mechanische Daten

Papiertransportweg	Papierfach, Zuführung von Vorder- und Rückseite
Fassungsvermögen des Papierfachs	Vorderseite: Ca. 150 Blatt bei einem Papiergewicht von 64 g/m ² Rückseite: Ca. 120 Blatt bei einem Papiergewicht von 64 g/m ²
Abmessungen	450 mm × 418 mm × 236 mm (B × T × H ohne GummifüÙe und Papierfach)
Gewicht	ca. 12,9 kg

Drucken

Druckmethode	On-Demand-Tintenstrahl-druck-technik
Düsenkonfiguration	Monochrom (Schwarz) 180 Düsen Farbe (Cyan, Magenta, Gelb, Hellcyan, Hellmagenta) 900 Düsen (180 Düsen pro Farbe × 5)

Scannen

Scannertyp	Flachbettfarbbildscanner
Vorlagengröße	8,5 × 11,7 Zoll (216 × 297 mm) Format A4 oder US Letter (Der Scanbereich kann mit Hilfe der Software festgelegt werden.)
Scanauflösung	3200 dpi (Hauptrichtung), 6400 dpi (Nebenrichtung)

Papier

Einzelblattpapier	
Format	A4 (210 × 297 mm), A5 (148 × 210 mm)
Papiersorten	Normalpapier, spezielle EPSON-Druckmedie
Stärke (für Normalpapier)	0,08 bis 0,11 mm
Gewicht (für Normalpapier)	64 g/m ² bis 90 g/m ²
Photo Quality Ink Jet Paper	
Format	A4 (210 × 297 mm)
Papiersorten	spezielle EPSON-Druckmedie

Bright White Ink Jet Paper	
Format	A4 (210 × 297 mm), A5 (148 × 210 mm)
Papiersorten	spezielle EPSON-Druckmedie
Matte Paper - Heavyweight	
Format	A4 (210 × 297 mm)
Papiersorten	spezielle EPSON-Druckmedie
Fotopapier	
Format	A4 (210 × 297 mm), 10 × 15 cm/4 × 6 Zoll (101,6 × 152,4 mm)
Papiersorten	spezielle EPSON-Druckmedie
Premium Glossy Photo Paper	
Format	A4 (210 × 297 mm), 10 × 15 cm/4 × 6 Zoll (101,6 × 152,4 mm)
Papiersorten	spezielle EPSON-Druckmedie
Premium Semigloss Photo Paper	
Format	A4 (210 × 297 mm), 10 × 15 cm/4 × 6 Zoll (101,6 × 152,4 mm)
Papiersorten	spezielle EPSON-Druckmedie
Photo Stickers	
Format	A6 (105 × 148 mm)
Papiersorten	spezielle EPSON-Druckmedie
Iron-on Cool Peel Transfer Paper	
Format	A4
Papiersorten	spezielle EPSON-Druckmedie
CD/DVD	
Format	12-cm-CD/DVD, 8-cm-CD/DVD
Papiersorten	Bedruckbare CD/DVD

Hinweis:

- ❑ *Epson kann keine Empfehlungen im Hinblick auf einen bestimmten Hersteller bzw. eine bestimmte Papiersorte aussprechen, da sich die Qualität einer Marke oder Sorte jederzeit ändern kann. Machen Sie daher immer erst Probeausdrucke, bevor Sie einen größeren Papiervorrat erwerben oder große Druckaufträge starten.*
- ❑ *Ein minderwertiges Papier beeinträchtigt die Druckqualität und kann Papierstaus oder andere Probleme verursachen. Wenn Probleme beim Drucken auftreten, verwenden Sie Papier besserer Qualität.*
- ❑ *Legen Sie kein gewelltes oder geknicktes Papier ein.*
- ❑ *Verwenden Sie Papier unter normalen Umgebungsbedingungen:
Temperatur 15 bis 25 °C
Relative Luftfeuchtigkeit 40 bis 60 %*

Speicherkarte

Einsetzbare Speicherkarten

Memory Stick	Memory Stick Duo*	Memory Stick PRO
Memory Stick PRO Duo*	MagicGate Memory Stick	MagicGate Memory Stick Duo*
SD Card	miniSD Card*	MultiMediaCard
CompactFlash	Microdrive	
SmartMedia	xD-Picture Card	

* Ein Adapter ist erforderlich.

Hinweis:

Die Verwendung der einzelnen Speicherkarten unterscheidet sich je nach dem Typ der Speicherkarte. Lesen Sie unbedingt die Dokumentation, die Ihrer Speicherkarte beiliegt.

Verwendbare Bilddateien

Medienform	DCF-kompatibel*
Dateiformat	Bilddateien im JPEG- oder TIFF-Format**, aufgenommen mit einer DCF-kompatiblen Digitalkamera
Bildgröße	Vertikal 80 bis 4600 Pixel, horizontal 80 bis 4600 Pixel
Anzahl der Dateien	Bis zu 999

* DCF ist die Abkürzung für den Standard „Design rule for Camera File system“ (Entwicklungsvorschrift für Kamera-Dateisystem) der Japan Electronics and Information Technology Industries Association (JEITA).

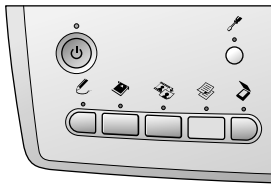
** Unterstützt Exif Version 2.21.

Hinweis:

Es ist nicht möglich, Bilder zu drucken, deren Dateinamen Doppelbyte-Zeichen enthalten.

Überblick über die Bedieneinstellungen

Kopiermodus



	Kopien	1 bis 99
--	--------	----------

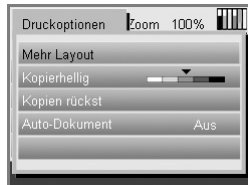
Kopierlayout	Mit Rand kopieren, Randlos, CD-Kopie
Papiersorte	Normal (vorne), Normal (hinten), Prem.Glossy, GlossyPhoto, SemiGloss, Matte, PQIJ, Photo Paper, Bright White (vorne), Bright White (hinten), Sticker, CD/DVD
Papierformat	A4, A5, A6, 10 x 15 cm (4 x 6 Zoll)
Qualität	Entwurf, Text, Foto und Optimales Foto

Zoom-Einstellung



Tatsächlich	A4 -> A5
AutoSeiteAnpas	A5 -> A4
10 x 15 cm (4 x 6 Zoll) -> A4	25 % bis 400 %
A4 -> 10 x 15 cm (4 x 6 Zoll)	

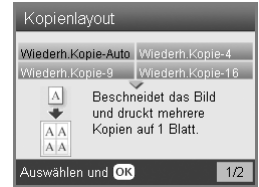
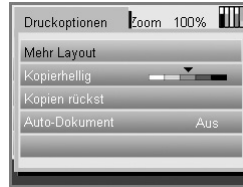
Detaillierte Einstellungen für Kopiermodus



Weitere Layouts	
Kopierdichte	
Exemplare zurückstellen	

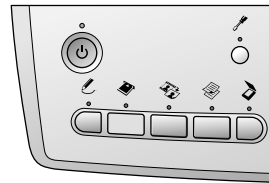
Auto-Dokument	AUS, EIN
---------------	----------

Einstellungen zum Kopierlayout



Wiederholungskopie - Auto	2-up-Kopie
Wiederholungskopie - 4	4-up-Kopie
Wiederholungskopie - 9	Photo Stickers
Wiederholungskopie - 16	

Modus Speicherkarte



Standarddruck	Index-Blatt
Benutzerdruck	

Einstellungen für Benutzerdruck

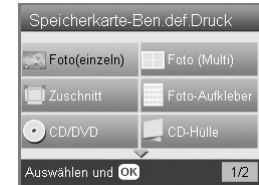




Foto (einzeln)	CD-Hülle
Foto (mehrere)	Iron
Beschneiden	Photo Stickers
CD/DVD	

Deutsch

Druckeinstellung für Speicherkartenmodus

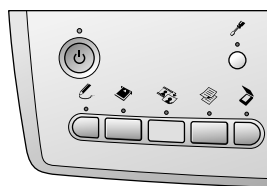
	
Papiersorte	Normal (vorne), Normal (hinten), Prem.Glossy, GlossyPhoto, SemiGloss, Photo Paper, Matte, Bright White (vorne), Bright White (hinten), CD/DVD
Papierformat	A4, A6, 10 × 15 cm (4 × 6 Zoll), CD
Layout	Randlos, Mit Rand, Obere 1/2, 2-up, 4-up, 8-up, 20-up, 80-up, P.I.F.-Dateiname, 1-up (CD/DVD), 4-up (CD/DVD), 12-up (CD/DVD) CD-Hülle obere 1/2, CD-Hülle Index
Dichte (nur für CD/DVD)	Normal, Dunkler, Am dunkelsten

Druckoptionen für Speicherkartenmodus




	
Datumsformat	Kein, jjjj.mm.tt, mmm.tt.jjjj, tt.mmm.jjjj
Zeitformat	Kein, 12-Std.-System, 24-Std.-System
Qualität	Normal, Foto, Optimales Foto
Filter	Aus, Sepia
Auto-Korrektur	P.I.M., PhotoEnhance, Exif, Aus
Helligkeit	Am Dunkelsten, Dunkler, Standard, Heller, Am Hellsten
Kontrast	Am höchsten, Höher, Standard
Schärfe	Am schärfsten, Schärfere, Standard, Weicher, Am weichsten
Sättigung	Am niedrigsten, Niedriger, Standard, Höher, Am höchsten
Kleines Bild	Ein, Aus
Druckinfo	Aus, Ein
An Rahmen Anpas.	Ein, Aus
Bidirektional	Ein, Aus

Filmmodus



Standarddruck	Scan to Memory Card
Benutzerdruck	

Filmtyp-Einstellung



	
Film scannen	Negativfarbfilm, Positivfarbfilm (Streifen), Farbdia, SW negativ

Benutzerdruck-Einstellungen

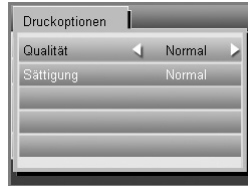
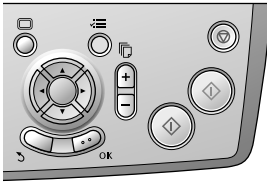


Foto (einzeln)	Beschneiden
----------------	-------------

Druckeinstellungen für Filmmodus

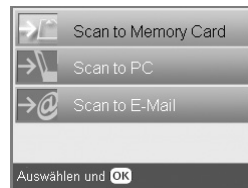
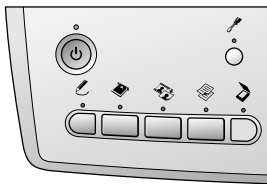
	
Papiersorte	Normal (vorne), Normal (hinten), Bright White (vorne), Bright White (hinten), Photo Paper, Prem.Glossy, GlossyPhoto, SemiGloss, Matte
Papierformat	A4, 10 × 15 cm (4 × 6 Zoll)
Layout	Randlos, mit Rand
Wiederherstel.	AUS, EIN

Druckoptionen für Filmmodus



Qualität	Normal, Foto, Optimales Foto
Sättigung	Weniger Sättigung, Normal, Mehr Sättigung

Scanmodus

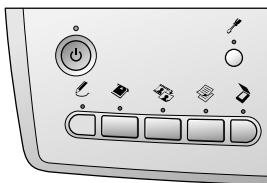


Scan to Memory Card	Scan to Email
Scan to PC	

Scaneinstellungen

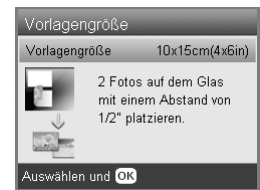
Scanbereich	Autom.Schneid., Max-Bereich
Vorlagentyp	Text, Grafik
Qualität	Normal, Text und Bild

Modus Kreative Projekte



Fotos nachdrucken/ wiederherstellen	Kombinationsdruck
--	-------------------

Einstellung Originalfoto scannen für Fotos nachdrucken/wiederherstellen



Originalgröße	10 × 15 cm (4 × 6 Zoll)
---------------	-------------------------

Druckeinstellungen für Fotos nachdrucken/wiederherstellen

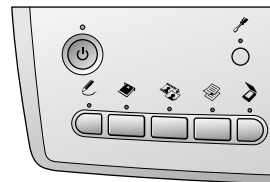
Papiersorte	Prem.Glossy
Papierformat	10 × 15 cm (4 × 6 Zoll), A4
Wiederherstel.	Ein, Aus

Menüs für Kombinationsdruck



Fotos und Druckvorlagen auswählen
Vorlage scannen und Foto drucken

Einrichtmodus



Tintenstände	CD/DVD-Position oben/unten
Düsentest	CD/DVD-Position links/rechts
Druckkopfreinigung	BT-Drucker-ID einstellen
Druckkopf-Justage	BT-Anschlussmodus
PictBridge Setup	BT-Verschlüsselung
Direktdruck Vorlage einstellen	BT-PIN-Code einstellen
Speicherkarte sichern	BT-Geräteadresse
Ordnerauswahl	Einstellung der Papierstärke
Photo-Stickers-Position oben/unten	Auf Werkseinstellungen zurück
Photo-Stickers-Position links/rechts	Sprache

Index

A

Abdeckung für den Durchlichtaufsatz, 8, 31, 35
Auf Werkseinstellungen zurück, 43

B

Bedienfeld, 5

D

Digitalkamera, 26, 38
DPOF (Digital Print Order Format), 26
Druckkopf-Justage, 43
Druckkopf reinigen, 42 to 43
Düsentest, 42

F

Fehlerbehebung, 45
Fehlermeldungen, 45
Film
 35-mm-Dias, 32
 35-mm-Filmstreifen, 31
 Benutzerdruck, 33
 Beschneiden und drucken, 33
 Druckeinstellungen, 34
 einlegen, 31 to 32
 Filmhalter unterbringen, 35
 Fotos auswählen, 32, 33
 Qualitätseinstellung, 34
 Standarddruck, 32
 Typ, 34
Fotos
 auf das Vorlagenglas legen, 8, 13
 kopieren, 10, 13
 zu Speicherkarte scannen, 36

G

Gestautes Papier, 45

I

Indexblatt zum Drucken, 17

K

Kopieren
 Anzahl Kopien, 10
 grundlegendes Kopieren, 6
 Layouteinstellungen, 9, 12, 13
 mehrere Fotos, 10, 13
 nicht scanbarer Bereich, 8
 Papiersorte, 8
 randlose Fotos, 9, 12
 Zoom, 10

P

Papier einlegen, 6 to 8
Papierspezifikationen, 47 to 48
PictBridge, 38

R

Randlos
 drucken, 28, 34
 Kopien, 9, 12

S

Scannen
 Qualität, 36, 37
 zur Speicherkarte, 36 to 46
Speicherkarte
 einsetzen, 16
 entnehmen, 16
 Formatieren, 46
 kompatible, 16, 48
Speicherkarte drucken
 AnRahmenAnpas-Einstellung, 30
 Ausdrücke mit Datum versehen, 29
 Ausdrücke mit Zeit versehen, 29
 Auto-Korrektur-Einstellung, 29
 Beschneiden und drucken, 21
 Bidirektionale Einstellung, 30
 Druckeinstellungen, 28 to 30
 Druckinformationen hinzufügen, 30
 Filtereinstellung, 29
 grundlegendes Druckverfahren, 17
 Helligkeitseinstellung, 29
 Kontrasteinstellung, 29
 Layouteinstellungen, 28
 P.I.F., 27
 Papiersorte, 8, 28
 Sättigungseinstellung, 30
 Schärfeneinstellung, 30

T

Tasten, 5
Tintenpatrone
 auswechseln, 40 to 41
 Füllstand überprüfen, 40
Transport, 44
Transportsicherungsmaterial, 44

U

USB DIRECT-PRINT, 38