

# Hepsi Bir Arada Ürün

## EPSON STYLUS™ PHOTO RX700 Series

# Temel Çalışma Kılavuzu

<b>Güvenlik Talimatları</b> . . . . .	<b>3</b>	Tek Bir Fotoğraf Yazdırma . . . . .	33
Önemli Güvenlik Talimatları . . . . .	3	Büyütülmüş Görüntüleri Yazdırma . . . . .	33
Uyarı, Dikkat ve Not Açıklamaları . . . . .	3	Film Türünü Seçme . . . . .	34
<b>Denetim Masasını Kullanma</b> . . . . .	<b>4</b>	Baskı Ayarlarını Değiştirme . . . . .	34
Denetim Masası İşlevleri . . . . .	4	Film Yuvasını Saklama . . . . .	34
<b>Temel Kopyalama</b> . . . . .	<b>5</b>	<b>Bellek Kartına Tarama</b> . . . . .	<b>35</b>
Temel İşleme Genel Bakış . . . . .	5	Bir Belgeyi Bellek Kartına Tarama ve Kaydetme . . . . .	35
Kağıt Yükleme . . . . .	5	Bir Filmi Bellek Kartına Tarama ve Kaydetme . . . . .	35
Belge Tablasına Fotoğraf veya Belge Yerleştirme . . . . .	7	<b>Doğrudan Dijital Kameradan Yazdırma</b> . . . . .	<b>37</b>
Kopyalama Düzenini Değiştirme . . . . .	8	Doğrudan Dijital Kameradan Yazdırma . . . . .	37
Kopyalama Ayarlarını Değiştirme . . . . .	9	<b>Doğrudan Harici Bir Aygıttan Yazdırma</b> . . . . .	<b>38</b>
Kopyalama ile İlgili Kullanışlı Bilgiler . . . . .	11	Doğrudan Harici Bir Aygıttan Yazdırma . . . . .	38
<b>CD/DVD'ye Kopyalama</b> . . . . .	<b>13</b>	<b>Mürekkep Kartuşlarını Değiştirme</b> . . . . .	<b>39</b>
CD/DVD Yerleştirme . . . . .	13	Mürekkep Kartuşlarını Seçme . . . . .	39
CD/DVD Kopyalama . . . . .	13	Mürekkep Seviyesini Denetleme . . . . .	39
Baskı Konumunu Ayarlama . . . . .	14	Mürekkep Kartuşunu Değiştirme ile İlgili Önlemler . . . . .	39
CD/DVD Tepsisini Çıkarma . . . . .	14	Mürekkep Kartuşlarını Değiştirme . . . . .	40
<b>Doğrudan Bellek Kartından Yazdırma – Temel Yazdırma</b> . . . . .	<b>15</b>	<b>Bakım ve Taşıma</b> . . . . .	<b>41</b>
Bellek Kartlarını Takma . . . . .	15	Yazdırma Kafasının Püskürtme Kanallarını Denetleme . . . . .	41
10 x 15 cm Kağıda Yazdırma Hakkında Temel Bilgiler . . . . .	16	Yazdırma Kafasını Temizleme . . . . .	41
Dizin Sayfası Kullanarak Yazdırma . . . . .	16	Yazdırma Kafasını Hizalama . . . . .	42
LCD Panelinde Fotoğrafların Görünümünü Değiştirme ve Fotoğraf Seçme . . . . .	18	Fabrika Ayarlarını Geri Yükleme . . . . .	42
<b>Doğrudan Bellek Kartından Yazdırma – Yazdırma Seçenekleri</b> . . . . .	<b>20</b>	Bu Ürünü Taşıma . . . . .	43
Tek Bir Fotoğraf Yazdırma . . . . .	20	LCD panelinde görüntülenen dili değiştirme . . . . .	43
Tek Bir Sayfaya Birden Çok Fotoğrafa Yazdırma . . . . .	20	<b>Sorun Giderme</b> . . . . .	<b>44</b>
Büyütülmüş Görüntüleri Yazdırma . . . . .	21	Hata Mesajları . . . . .	44
Fotoğraf Etiketini Yazdırma . . . . .	21	Sıkışan Kağıdı Çıkarma . . . . .	44
CD/DVD'ye Yazdırma . . . . .	22	Kopyalanan Görüntünün Boyutu Doğru Değil . . . . .	45
CD Kapağı Yazdırma . . . . .	23	Çıktı Bulanık veya Kirli . . . . .	45
EPSON Iron-On Cool Peel Transfer Paper'a Yazdırma . . . . .	24	Bellek Kartını Biçimlendirmenizi İsteyen Bir Mesaj Görüntüleniyor . . . . .	45
Kombinasyon Baskı Sayfası Kullanarak Yazdırma . . . . .	24	LCD Panelindeki Terimler Dilinizde Görüntülenmiyor . . . . .	45
DPOF İşlevlerini Kullanarak Yazdırma . . . . .	26	<b>Müşteri Desteği</b> . . . . .	<b>46</b>
Fotoğraf Çerçevelerini Kullanarak Yazdırma . . . . .	26	Müşteri Desteğine Başvurma . . . . .	46
Baskı Ayarlarını Değiştirme . . . . .	28	Teknik Destek Web Sitesi . . . . .	46
<b>Filmden Yazdırma</b> . . . . .	<b>31</b>	<b>Ürün Teknik Özellikleri</b> . . . . .	<b>46</b>
Belge Tablasına Film Yerleştirme ve Ayarlama . . . . .	31	<b>Panel Ayarları Özeti</b> . . . . .	<b>48</b>
10 x 15 cm Kağıda Yazdırma Hakkında Temel Bilgiler . . . . .	32	<b>Dizin</b> . . . . .	<b>51</b>

# EPSON STYLUS™ PHOTO RX700 Series

Hepsi Bir Arada Ürün

## Temel Çalışma Kılavuzu

Bu belge, Seiko Epson Corporation'ın yazılı izni olmadan kısmen veya tamamen çoğaltılamaz, bilgi erişim sistemlerinde saklanamaz veya elektronik, mekanik yöntemlerle, fotokopi, kayıt yöntemleriyle veya diğer yöntemlerle başka ortamlara aktarılamaz. Bu belgedeki bilgiler, yalnızca bu ürünle kullanılacak şekilde tasarlanmıştır. Bu bilgilerin diğer yazıcılar için kullanılması durumunda, Epson hiçbir sorumluluk kabul etmez.

Seiko Epson Corporation ve bağlı kuruluşları ürünü satın alanın veya üçüncü kişilerin, kaza, ürünün yanlış veya kötü amaçlı olarak kullanılması, ürün üzerinde yetkisiz kişilerce yapılan değişiklikler, onarım veya tadilat veya (ABD hariç olmak üzere) Seiko Epson Corporation'ın işletme ve bakım talimatlarına aykırı hareketler nedeniyle uğradıkları zarar, kayıp, maliyet veya gider konusunda ürünü satın alana ve üçüncü kişilere karşı kesinlikle yükümlü olmayacaktır.

Seiko Epson Corporation, kendisi tarafından Özgün Epson Ürünleri veya Epson Onaylı Ürünler olarak belirlenmemiş ürün seçeneklerinin veya sarf malzemelerinin kullanılmasından doğan zarar veya sorunlardan hiçbir şekilde sorumlu olmayacaktır.

Seiko Epson Corporation, kendisi tarafından Epson Onaylı Ürünler olarak belirlenmemiş arabirim kablolarının kullanılmasından kaynaklanan elektromanyetik parazitin yol açtığı zararlardan sorumlu olmayacaktır.

EPSON® tescilli bir markadır ve EPSON Stylus™, Seiko Epson Corporation'ın ticari markasıdır.

PRINT Image Matching™ ve PRINT Image Matching logosu, Seiko Epson Corporation'ın ticari markalarıdır. Telif Hakkı © 2001 Seiko Epson Corporation. Tüm hakları saklıdır.

USB DIRECT PRINT™ ve USB DIRECT-PRINT logosu, Seiko Epson Corporation'ın ticari markalarıdır. Telif Hakkı © 2002 Seiko Epson Corporation. Tüm hakları saklıdır.

Bluetooth isim kullanımı ve logolarının mülkiyeti Bluetooth SIG, Inc. firmasına aittir ve bu markaların Seiko Epson Corporation tarafından kullanımı lisansa tabidir.

Microsoft® ve Windows®, Microsoft Corporation'ın tescilli ticari markalarıdır.

DPOF™, CANON INC., Eastman Kodak Company, Fuji Photo Film Co., Ltd. ve Matsushita Electric Industrial Co., Ltd.'nin ticari bir markasıdır.

SD™, ticari bir markadır.

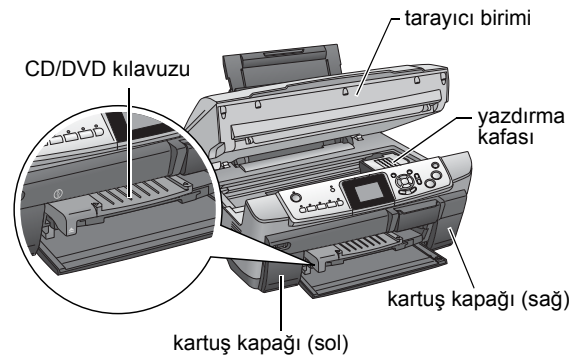
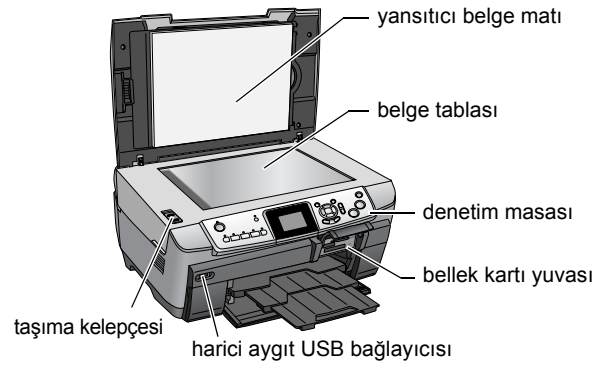
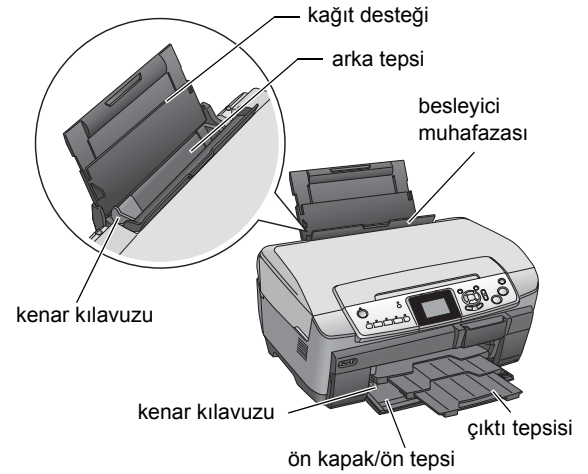
Memory Stick, Memory Stick Duo, Memory Stick PRO ve Memory Stick PRO Duo, Sony Corporation'ın ticari markalarıdır.

xD-Picture Card™, Fuji Photo Film Co., Ltd.'nin ticari markasıdır.

**Genel Uyarı:** Bu belgede geçen diğer ürün adları tanımlama amaçlı olarak kullanılmıştır ve bu ürünlerle ilgili ticari marka hakları ilgili sahiplerine aittir. Epson, bu markalarla ilgili olarak hiçbir hak talep etmemektedir.

Telif Hakkı © 2005 Seiko Epson Corporation. Tüm hakları saklıdır.

## Parçalar



# Güvenlik Talimatları

## Önemli Güvenlik Talimatları

Bu ürünü ayarlarken ve kullanırken, bu bölümdeki tüm talimatları okuyun.

### Bu ürünü yerleştirirken

- ❑ Ani ısı ve nem oranı değişimlerine maruz kalan yerlerden kaçının. Ayrıca, bu ürünü doğrudan güneş ışığına, güçlü ışığa ve ısı kaynaklarına maruz bırakmayın.
- ❑ Toza, darbelere veya titreşime maruz yerlerden kaçının.
- ❑ Bu ürünün çevresinde havalandırma için yeterli boşluk bırakın.
- ❑ Elektrik kablosunun kolayca takılabilmesi ve çıkarılabilmesi için bu ürünü prize yakın bir yere yerleştirin.
- ❑ Bu ürünü kendisinden her yönden daha geniş, düz ve sağlam bir yüzeye koyun. Bu ürünü duvar kenarına yerleştirirken, bu ürünün arka bölümü ve duvar arasında 10 cm'den fazla boşluk bırakın. Bu ürün belirli bir açıda eğimli durursa düzgün çalışmaz.
- ❑ Bu ürünü saklarken veya taşırken eğik durumda, yan tarafı üzerinde veya baş aşağı duracak şekilde tutmayın. Aksi halde, kartuştan mürekkep sızabilir.

### Bir güç kaynağı seçerken

- ❑ Yalnızca bu ürünün arkasındaki etikette belirtilen türde güç kaynağı kullanın.
- ❑ Yalnızca ürünle birlikte verilen elektrik kablosunu kullanın. Başka bir kablunun kullanılması yangına veya elektrik şokuna neden olabilir.
- ❑ Bu ürünün elektrik kablosu yalnızca bu üründe kullanılmalıdır. Elektrik kablosunun başka bir üründe kullanılması yangına veya elektrik şokuna neden olabilir.
- ❑ AC elektrik kablosunun ilgili yerel güvenlik standartlarına uygun olduğundan emin olun.
- ❑ Hasar görmüş veya aşınmış elektrik kablosu kullanmayın.
- ❑ Bu ürünle birlikte uzatma kablosu kullanıyorsanız, uzatma kablosuna bağlı aygıtların toplam amper nominal değerinin kablunun amper nominal değerini aşmadığından emin olun. Aynı zamanda, prize bağlı tüm aygıtların toplam amper nominal değerinin prizinin toplam amper nominal değerini aşmadığından emin olun.

### Bu ürünü kullanırken

- ❑ Elinizi bu ürünün içine sokmayın.
- ❑ Bu üründeki havalandırma deliklerini ve açıklıkları tıkamayın veya bu açıklıkların üzerini örtmeyin.
- ❑ Bu ürün yazdırma gibi bir işlem yaparken mürekkep kartuşunun kapağını açmayın. Yanlış yazdırabilirsiniz.
- ❑ Bu ürünü kendiniz onarmaya kalkışmayın.
- ❑ Bu ürünün bölmelerinden içeri herhangi bir nesne sokmayın.
- ❑ Bu ürünün üzerine hiçbir şekilde sıvı dökülmemesine dikkat edin.
- ❑ Aşağıdaki durumlarda bu ürünün fişini çekin ve yetkili servis personeline başvurun: Elektrik kablosu veya priz arızalı; bu ürüne sıvı girdi; bu ürün düştü veya kapağı zarar gördü; bu ürün normal çalışmıyor veya performansında belirgin bir değişiklik var.

### Mürekkep kartuşlarını kullanırken

- ❑ Mürekkep kartuşlarını sallamayın; aksi takdirde sızıntı oluşabilir.
- ❑ Mürekkep kartuşunu çocukların erişemeyeceği şekilde saklayın. Çocukların kartuştaki sıvıyı içmesine veya kartuşla oynamasına izin vermeyin.
- ❑ Kullanılmış mürekkep kartuşlarını tutarken dikkatli olun, mürekkebin aktığı bölümün çevresinde mürekkep kalmış olabilir. Cildinize mürekkep bulaşırsa, hemen sabunla yıkayın. Gözlerinize mürekkep kaçarsa, gözlerinizi hemen bol suyla yıkayın. Rahatsızlık veya görme sorunu yıkama işleminden sonra da devam ediyorsa, hemen bir doktora başvurun.
- ❑ Kartuş üzerindeki etiketi çıkarmayın veya yırtmayın; aksi halde mürekkep sızıntısı oluşabilir.

## Uyarı, Dikkat ve Not Açıklamaları



### Uyarı

*bölümü, bedensel yaralanmaları önlemek için kesinlikle uyulması gereken noktalara işaret eder.*



### Dikkat

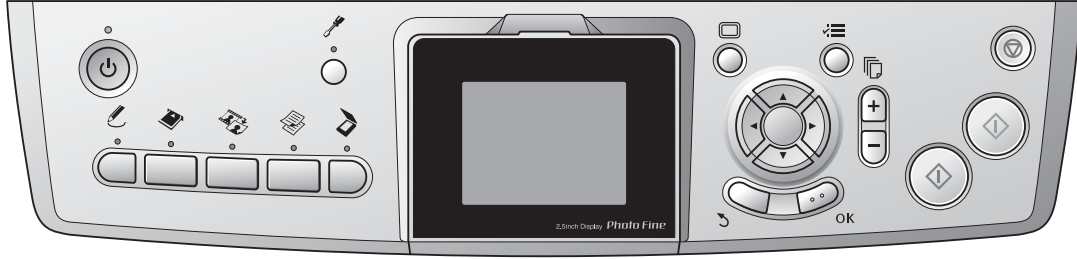
*bölümü, aygıtınıza zarar gelmesini önlemek için uyulması gereken noktaları ifade eder.*

### Not

*bölümü, ürününüzün işleyişi hakkında önemli bilgiler ve kullanışlı ipuçları içerir.*

# Denetim Masasını Kullanma

## Denetim Masası İşlevleri



## Düğmeler

Simge	Düğmeler	İşlev
	Açık	Bu ürünü açar ve kapatır. Bu ürün açıldığında, Açık ışığı yanar durumda kalır; anlamı, bu ürünün açılma sürecini tamamladığıdır.
	Ayar	Ayar Modu'na girer.
	Yaratıcı Projeler	Fotoğraf Kopyalama ayarında kopyalar veya fotoğrafları Kombinasyon Baskı Sayfası'nı kullanarak yazdırır.
	Bellek Kartı	Bellek Kartından Yazdırma Modu'na girer.
	Film	Film Yazdırma Modu'na girer.
	Kopyalama	Kopyalama Modu'na girer.
	Tarama	Tarama Modu'na girer.
	Ekran Görünümü	Bellek kartında fotoğrafların görünümünü değiştirir.
	Seçenekler	Her mod için ayrıntılı ayarları görüntüler.
	Geri	LCD panelindeki işlemi iptal eder ve önceki menüye döner.
	Kopya Sayısı	Kopya veya baskı sayısını ayarlar.
	Siyah-Beyaz	Gri tonlarında kopyalar veya yazdırır.
	Renkli	Renkli kopyalar, yazdırır veya tarar.
	Durdur	Kopyalama, yazdırma veya tarama işlemini durdurur. Kopyalanan veya yazdırılan sayfa çıkarılır.
	4 Yönde İlerleme	Menü öğelerini seçer.
	OK (Tamam)	Seçtiğiniz ayarlara girer.

## LCD paneli

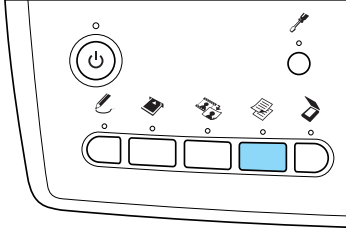
Düğmeler yardımıyla değiştirilebilen seçilmiş görüntülerin, öğelerin veya ayarların önizlemesini gösterir.

Bu ürünü 13 dakika süreyle herhangi bir işlem yapmadan açık bırakırsanız, LCD ekran paneli siyah olur. (Enerji tasarruf modu) LCD ekran panelini, siyahtan önceki ekrana döndürmek için, Açık dışındaki herhangi bir düğmeye basın.

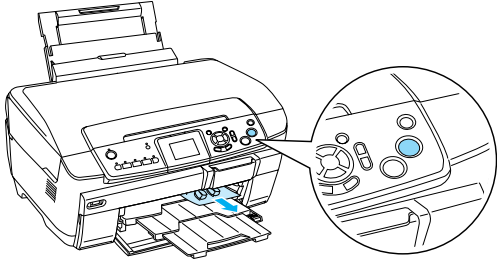
# Temel Kopyalama

## Temel İşleme Genel Bakış

1. Kopyala düğmesine basın.



2. Uygun kağıdı yükleyin.  
➔ Bir sonraki bölümdeki “Kağıt Yükleme” konusuna bakın.
3. Özgün belgeyi yerleştirin.  
➔ Bkz. “Belge Tablasına Fotoğraf veya Belge Yerleştirme” sayfa 7
4. Gerekirse kopyalama düzenini değiştirin.  
➔ Bkz. “Kopyalama Düzenini Değiştirme” sayfa 8
5. Gerekirse kopyalama ayarlarını değiştirebilirsiniz.  
➔ Bkz. “Kopyalama Ayarlarını Değiştirme” sayfa 9
6. Renkli kopyalamak için ◊ Renkli veya gri tonlarında kopyalamak için ◊ Siyah-Beyaz düğmesine basın.



### Not:

- ❑ Kopyalama işlemini durdurmanız gerekirse  
⊗ Durdur düğmesine basın.
- ❑ Kağıdı bu üründen dışarı doğru çekmeyin.
- ❑ Belgenin kenarı doğru kopyalanmazsa, belgeyi belge tablasının kenarından biraz uzağa yerleştirin.



### Dikkat:

Tarama veya kopyalama işlemi sırasında tarayıcı birimini açmayın; aksi halde bu ürün zarar görebilir.

## Kağıt Yükleme

### Not:

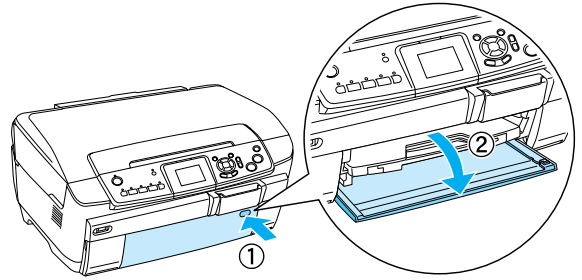
- ❑ Her zaman, yazdırma işlemine başlamadan önce kağıt yükleyin.
- ❑ Baskı sonucu kullandığınız kağıdın türünden etkilenir. En iyi kaliteyi elde etmek için uygun kağıdı kullanın.
- ❑ Kağıdın tam olarak çıkarılabilmesi için bu ürünün önünde yeterli alan bırakın.
- ❑ Bu ürüne CD/DVD tepsisinin takılmadığından ve CD/DVD kılavuzunun kapalı olduğundan emin olun.

## Ön tepsiye A4 düz kağıt yükleme

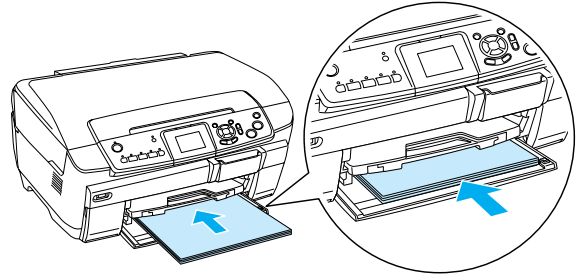
### Not:

Ön tepsiye sadece A4 düz kağıt yüklenebilir. A4 düz kağıt dışındaki kağıtları arka tepsiye yükleyin.

1. Resimde gösterildiği şekilde oyuk bölüme basarak ön kapağı açın.

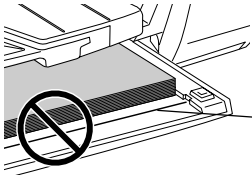


2. Kağıt destesini havalandırın, ardından düz bir yüzeyde kağıt kenarlarını hizalayın.
3. Kağıdı yazdırılacak yüzü aşağı bakacak şekilde sağ kenar kılavuzuyla hizalayarak yükleyin. Sonra, kağıdı kenarı ön tepsideki kılavuz çizgisiyle hizalanacak şekilde ön tepsiye kaydırın.

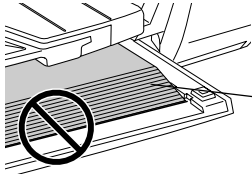


**Dikkat:**

Kağıdı çok uzağa itmeyin. Aksi halde kağıt doğru yüklenmez.

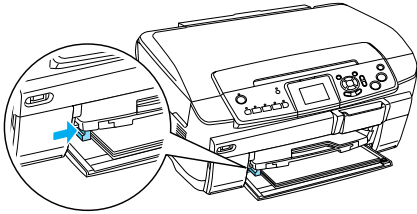


A4 kağıtta kağıt kılavuz çizgisini geçecek şekilde itilir.

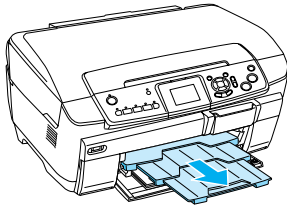


A4 kağıtta bazı sayfalar kılavuz çizgisini geçecek şekilde itilir.

4. Sol kenar kılavuzunu kağıdın sol kenarına değecek şekilde kaydırın.



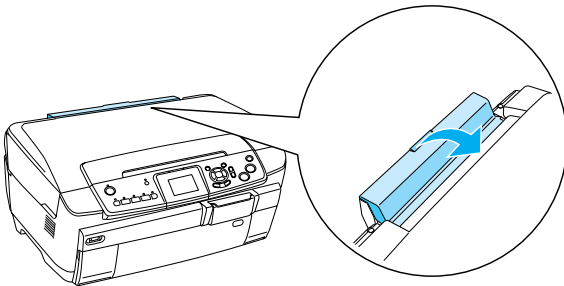
5. Çıktı tepsisini çekin ve uzatma bölümünü dışarı doğru kaydırın.

**Not:**

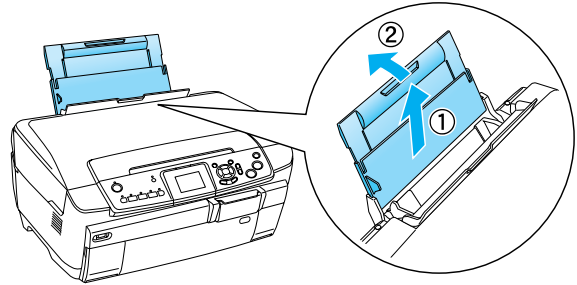
- Bir defada en çok 150 sayfa yükleyebilirsiniz.
- Kopyalama Düzeni'nde Kenarlık Yok seçildiğinde düz kağıt kullanamazsınız.

**Arka tepsiye kağıt yükleme**

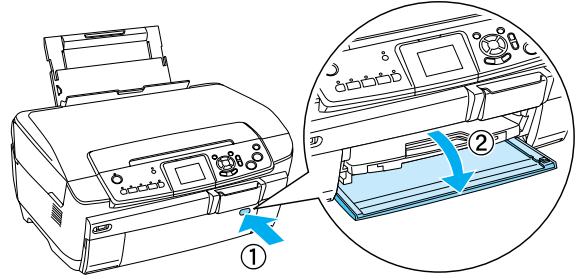
1. Besleyici muhafazasını açın.



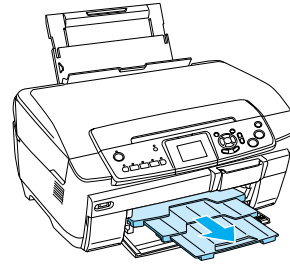
2. Kağıt desteğini çekin ve uzatma bölümünü dışarı doğru kaydırın.



3. Resimde gösterildiği şekilde oyuk bölüme basarak ön kapağı açın.

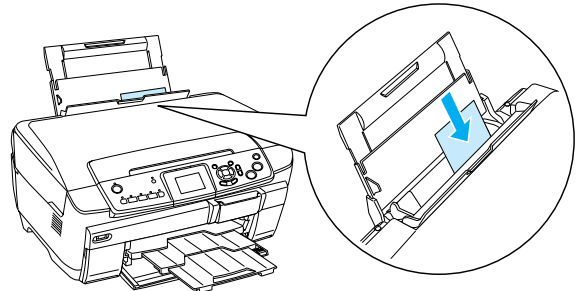


4. Çıktı tepsisini çekin ve uzatma bölümünü dışarı doğru kaydırın.



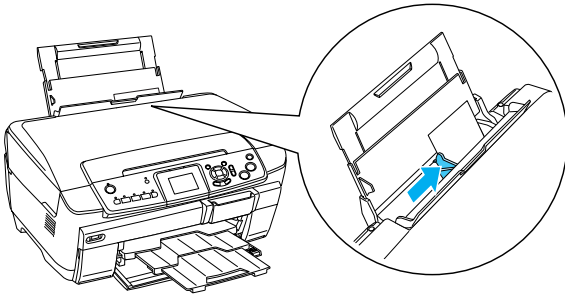
5. Kağıt destesini havalandırın, ardından düz bir yüzeyde kağıt kenarlarını hizalayın.

6. Kağıdı yazdırılacak yüzü yukarı bakacak ve sağ kenar kılavuzunu ile hizalanacak şekilde yükleyin, sonra arka tepsinin içine doğru kaydırın.

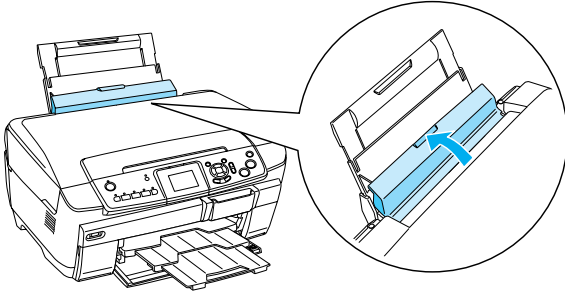
**Not:**

Kağıdı her zaman tepsilere kısa kenarı önce girecek şekilde yükleyin.

7. Sol kenar kılavuzunu kağıdın sol kenarına deęecek şekilde kaydırın.



8. Besleyici muhafazasını kapatın.



**Not:**

- *Yükleme kapasitesi, aşağıdaki kağıt türlerine baęlı olarak deęişiklik gösterir.*

Kağıt Türü	Kağıt Türü Ayarları	Yükleme Kapasitesi
Düz Kağıt	Plain (Düz) (Ön)	En çok 150 sayfa
	Plain (Düz) (Arka)	En çok 120 sayfa
EPSON Bright White Ink Jet Paper	Bright White (Parlak Beyaz) (Ön)	En çok 100 sayfa
	Bright White (Parlak Beyaz) (Arka)	En çok 80 sayfa
Epson Photo Paper	Photo Paper (Fotoğraf Kağıdı)	En çok 20 sayfa
EPSON Photo Quality Ink Jet Paper	PQIJ/Matte (PQIJ/Mat) (kopyalama sırasında PQIJ ve yazdırma sırasında Mat)	En çok 100 sayfa
EPSON Matte Paper-Heavyweight	Matte (Mat)	En çok 20 sayfa
EPSON Premium Glossy Photo Paper	Prem. Glossy (Ekstra Parlak)	
EPSON Premium Semigloss Photo Paper	SemiGloss (Yarı Parlak)	
EPSON Photo Stickers	Photo Stickers (Fotoğraf Etiketleri) (bellek kartından kopyalama ve yazdırma için)	Bir kerede bir sayfa

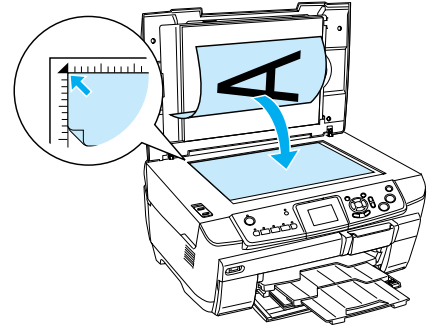
Kağıt Türü	Kağıt Türü Ayarları	Yükleme Kapasitesi
Iron-On Cool Peel Transfer Paper	None* (Yok) (yalnızca bellek kartından yazdırma için)	Bir kerede bir sayfa

\* Bellek Kartı modunda Custom Print (Özel Yazdırma) ve Iron (Ütü) seçilirken gerekli kağıt türü otomatik olarak seçilir.

- *Kopyalama Düzeni'nde Kenarlık Yok seçildiğinde Düz Kağıt'ı kullanamazsınız.*

## Belge Tablasına Fotoğraf veya Belge Yerleştirme

1. Belge kapağını açın. Özgün belgeyi belge tablasına yüzü aşağı bakacak şekilde yerleştirin. Belgenin düzgün şekilde hizalandığından emin olun.

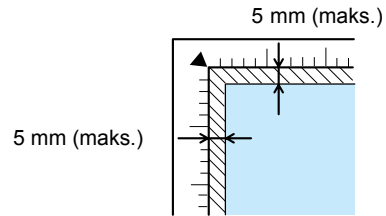


**Dikkat:**

*Belge kapağını kasıtlı olarak sınırını geçecek şekilde açmayın.*

**Not:**

*Fotoğraf kopyalarken veya CD/DVD'ye kopyalarken belgeyi belge tablasının kenarından 5 mm uzağa yerleştirin.*

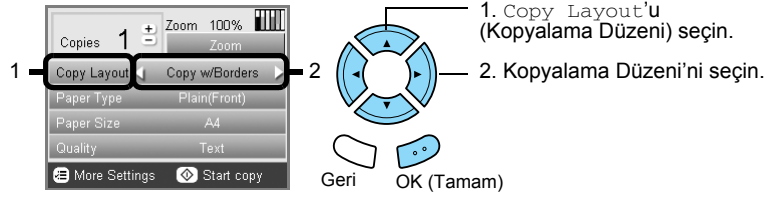


2. Belge kapağına yansıtıcı belge matının takıldığından emin olun.  
3. Belge kapağını, belge yerinden oynamayacak şekilde yavaşça kapatın.

**Not:**

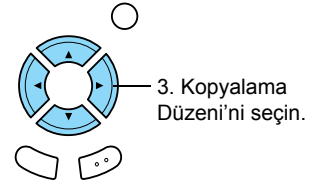
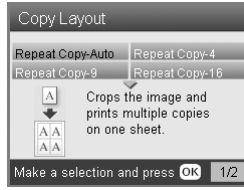
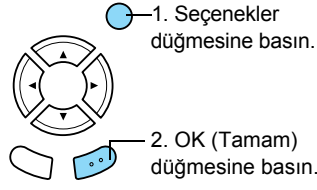
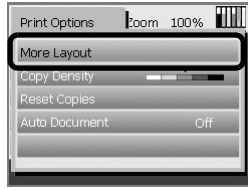
*Belgeyi düzgün şekilde kopyalamak için, belge kapağını dışarıdan ışık girmeyecek şekilde kapatın.*

## Kopyalama Düzenini Değiştirme



Kopyalama Düzeni	Özellik	Kullanışlı Bilgiler
<p>Copy w/Borders (Kenarlıklı Kopyalama) (Varsayılan ayar)</p>	3 mm kenar boşluğu bırakılarak kopyalanır.	
<p>Borderless (Kenarlık Yok)</p>	Kenar boşluğu bırakılmadan kopyalanır.	Bkz. "Kenarlık Olmayan düzende kopyalama yaparken" sayfa 11
<p>CD Copy (CD'ye Kopyalama)</p>	Bir görüntüyü CD'ye veya DVD etiketine kopyalar.	Bkz. "CD/DVD'ye Kopyalama" sayfa 13

## Diğer kopyalama düzenleri



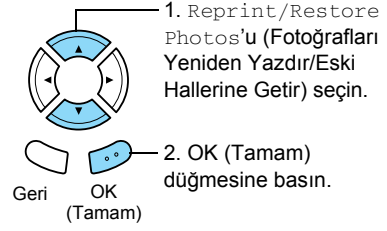
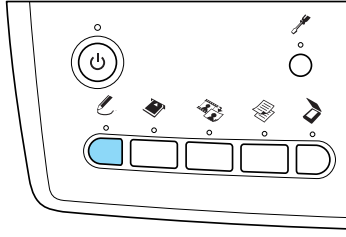
Kopyalama Düzeni	Özellik	Kullanışlı Bilgiler
<p>Repeat Copy-Auto (Otomatik Tekrarlı Kopyalama)</p>	Bir görüntüyü, gerçek boyutunda bir A4 sayfasına sığdığı sayıda kopyalar.	
<p>Repeat Copy-4 (Tekrarlı Kopyalama-4) Repeat Copy-9 (Tekrarlı Kopyalama-9) Repeat Copy-16 (Tekrarlı Kopyalama-16)</p>	Görüntüyü bir A4 sayfasına birçok kez kopyalar.	
<p>2-up Copy (2'li Kopyalama) 4-up Copy (4'lü Kopyalama)</p>	Birden çok belgeyi tek bir A4 sayfasına kopyalar.	Bkz. "2'li Kopyalama düzeninde kopyalamak için" sayfa 11
<p>Photo Stickers (Fotoğraf Etiketleri)</p>	Bir görüntüyü Fotoğraf Etiketleri sayfasına 16 kez kopyalar.	Fotoğraf Etiketleri konumunu ayarlama ile ilgili ayrıntılı bilgi için bkz. "Fotoğraf Etiketleri sayfasında baskı konumunu ayarlama" sayfa 22.

### Not:

Daha Fazla Düzen 'de seçilen düzen Kopyalama Düzeni 'ne eklenir. Ancak bu düzen Daha Fazla Düzen 'de bir sonraki seçtiğiniz düzenle değiştirilir.

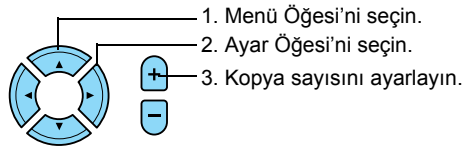
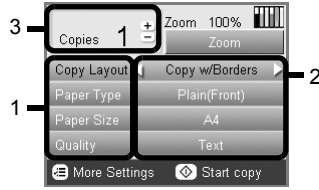


## Fotoğraf kopyalama düzeni



Kopyalama Düzeni	Özellik	Kullanışlı Bilgiler
	<p>Copy Photo (Fotoğraf Kopyala)</p> <p>Birlikte yerleştirilmiş birden çok fotoğrafı ayrı kopya olarak kopyalar.</p> <p>Kopyalanan görüntüler, seçilen kağıt boyutuna sığacak şekilde otomatik olarak küçültülür ve büyütülür.</p>	<p>Bkz. "Fotoğraf Kopyalama'da kopyalama yaparken" sayfa 12</p>

## Kopyalama Ayarlarını Değiştirme

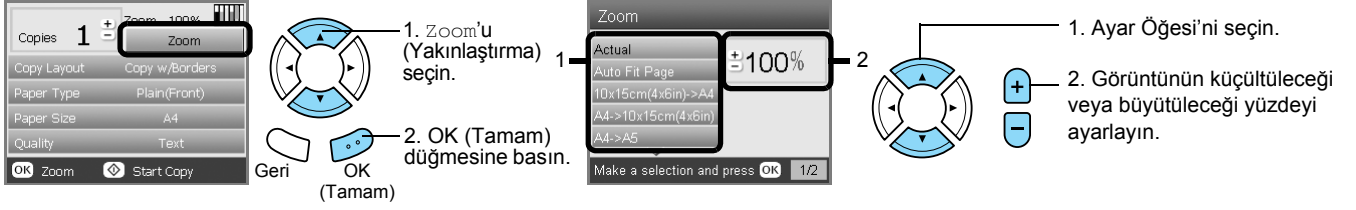


Menü Ögesi	Ayar Ögesi	Açıklama
Copies (Kopya Sayısı)	1 - 99	Alınacak kopya sayısını ayarlar.
Zoom (Yakınlaştırma)		Yakınlaştırma Menüsü'nü görüntülemek için OK (Tamam) düğmesine basın. Ayrıntılı bilgi almak için bir sonraki bölümdeki "Yakınlaştırma ayarlarını değiştirme" konusuna bakın.
Copy Layout (Kopyalama Düzeni)		Seçilen düzende kopyalar. Bkz. "Kopyalama Düzenini Değiştirme" sayfa 8.
Paper Type (Kağıt Türü)	Plain (Düz) (Ön), Plain (Düz) (Arka), Prem.Glossy (Ekstra Parlak), GlossyPhoto (Parlak Fotoğraf), SemiGloss (Yarı Parlak), Matte (Mat), PQIJ, Photo Paper (Fotoğraf Kağıdı), Bright White (Parlak Beyaz) (Ön), Bright White (Parlak Beyaz) (Arka), Sticker (Etiket), CD/DVD	Üzerine yazdırılacak kağıt türünü ayarlar. Ayrıntılı ayarlar için sayfa 7'ye bakın.
Paper Size (Kağıt Boyutu)	A4, A5, A6, 10 × 15 cm (4 × 6 inç)	Kopyalama yapılacak kağıt boyutunu ayarlar.
Quality (Kalite)	Draft (Taslak), Text (Metin), Photo (Fotoğraf), Best Photo (En İyi Fotoğraf)	Alınacak kopyanın kalitesini ayarlar.

### Not:

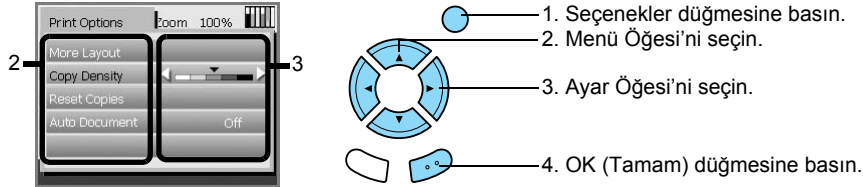
Kullanabileceğiniz menü öğeleri ve ayarlar, seçilen kopyalama düzenine bağlı olarak değişiklik gösterir.

## Yakınlaştırma ayarlarını değiştirme



Ayar Ögesi	Açıklama
Actual (Gerçek)	Gerçek boyutta kopyalar.
Auto Fit Page (Sayfaya Otomatik Sığdır)	Kağıdın boyutuna sığacak şekilde küçültülmüş veya büyütülmüş olarak kopyalar.
10 × 15 cm (4 × 6 inç) -> A4 A4 -> 10 × 15 cm (4 × 6 inç) A4 -> A5 A5 -> A4	Uygun seçimi yaparak küçültülmüş veya büyütülmüş boyutta kopyalar (özgün belge boyutu -> kopyalama sonucu boyutu).
%25 - %400	Görüntünün küçültüleceği veya büyütüleceği yüzdeyi ayarlar.

## Ayrıntılı ayarları değiştirme



Menü Ögesi	Ayar Ögesi	Açıklama
Copy Density (Kopyalama Yoğunluğu)		Kopyalanan belgelerin yoğunluğunu ayarlar.
Reset Copies (Kopyaları Sıfırla)		Kopya sayısını bir olarak sıfırlar.
Auto Document (Otomatik Belge)	ON (AÇIK)	Metin belgelerini kopyalarken okunaklı yapar. Bu özellik sadece düz kağıda kenarlıklı kopyalama yaparken kullanılabilir.
	OFF (KAPALI)	Hiçbir ayarlama yapılmaz.

## Kopyalama ile İlgili Kullanışlı Bilgiler

### Kopyalama ile ilgili not

- Denetim masası işlevlerinden birini kullanarak kopyalama yaptığınızda, çıktınızda moiré (çapraz tarama) deseni belirebilir. Moiré etkisini gidermek için küçültme/büyütme oranını değiştirin veya özgün belgenin konumunu kaydırın.
- Kopyalanan görüntü, özgün belge ile tam olarak aynı boyutta olmayabilir.
- Kullanılan kağıdın türüne bağlı olarak, çıktının üst ve alt bölümlerinde baskı kalitesi düşebilir veya bu alanlar kirliliğe uğrayabilir.
- Kopyalama işlemi sırasında bu üründe kağıt biterse, mümkün olan en kısa zamanda ek kağıt yükleyin. Uzun bir süre kağıt yüklenmezse, yeniden kağıt yüklendikten sonra alınan ilk kopyanın renkleri özgün belgenin renkleriyle aynı olmayabilir.
- Kopyalama işlemi sırasında LCD panelinde mürekkebin azaldığı bildirilirse, mürekkep bitene kadar kopyalamaya devam edebilir veya kopyalama işlemi durdurup mürekkep kartuşunu değiştirebilirsiniz.

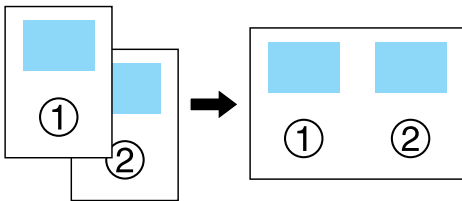
### Bir belgeyi belge tablasına yerleştirirken

- Belge tablasının temiz olmasına özen gösterin.
- Belgenin cam yüzeyine düz olarak yerleştirildiğinden emin olun; aksi halde görüntüye odaklama yapılamaz.
- Fotoğrafları belge tablasında uzun süre bırakmayın. Aksi halde belge tablasının camına yapışabilirler.
- Bu ürünün üzerine ağır nesnelere yerleştirmeyin.

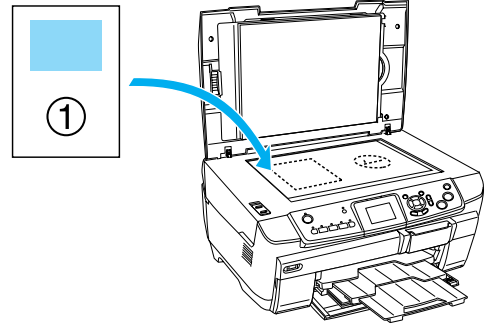
### Kenarlık Olmayan düzende kopyalama yaparken

Bu düzen, görüntüyü kağıt boyutundan biraz daha fazla büyüttüğünden, görüntünün kağıdın kenarı dışına taşan bölümü kopyalanmayacaktır.

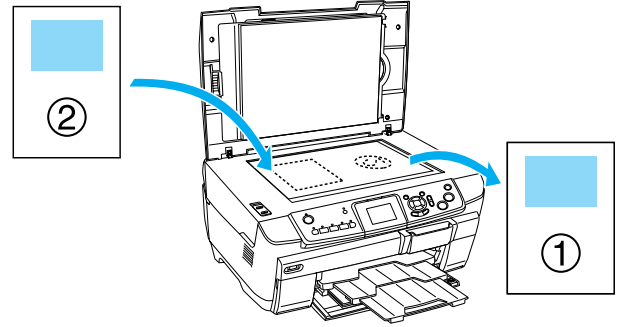
### 2'li Kopyalama düzeninde kopyalamak için



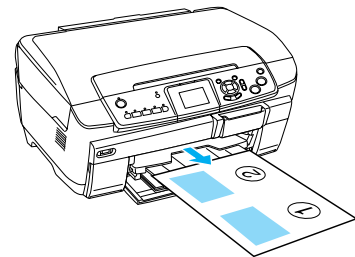
- Özgün belgenin ilk sayfasını belge tablasına yerleştirin.



- Kopyalama düzeni olarak 2 - up Copy'yi (2'li Kopyalama) seçin.
- Gerekirse kopyalama ayarlarını değiştirin.
- Renkli veya Siyah-Beyaz düğmesine basın. Özgün belgenin ilk sayfası kopyalanır.
- LCD panelinde Change pages to 2 page(s) (Sayfaları 2 sayfaya değiştir) görüntülediğinde belgenin bir sonraki sayfasını belge tablasına yerleştirin.



- Renkli veya Siyah-Beyaz düğmesine yeniden basın. Özgün belgenin bir sonraki sayfası kopyalanır ve kopyalama işlemi tamamlanır.



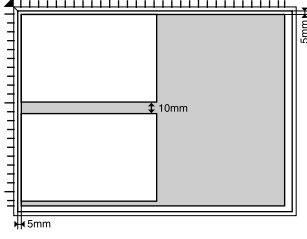
#### Not:

Kopyalama işlemi durdurmanız gerekirse  
Durdur düğmesine basın.

4'lü düzende kopyalama yapmak istiyorsanız, 2. adımda 4 - up Copy'yi (4'lü Kopyalama) seçin ve kopyalama işlemi tamamlamak için 5. ve 6. adımları iki kez tekrarlayın.

## Fotoğraf Kopyalama'da kopyalama yaparken

Her bir fotoğrafı aşağıdaki resimde gösterildiği şekilde yatay olarak yerleştirin.



- $64 \times 89$  mm'den daha büyük ve  $127 \times 178$  mm'den daha küçük fotoğrafları kapsamlı olarak kopyalayabilirsiniz.
- Her bir fotoğrafı en yakınındaki fotoğraftan en az 10 mm uzakta olacak şekilde yerleştirin.
- Bir defada iki tane  $10 \times 15$  cm ( $4 \times 6$  inç) boyutunda fotoğrafı kopyalayabilirsiniz.
- Bir defada istediğiniz boyutta fotoğraf yerleştirebilirsiniz.

Eski haline getirme özelliğini kullanabilirsiniz. Eski haline getirme özelliği Baskı Ayarları'nda On (Açık) olarak ayarlandığında soluk veya güneş ışığından dolayı değişmiş fotoğraflar neredeyse özgün renklerine yakın şekilde kopyalanır.

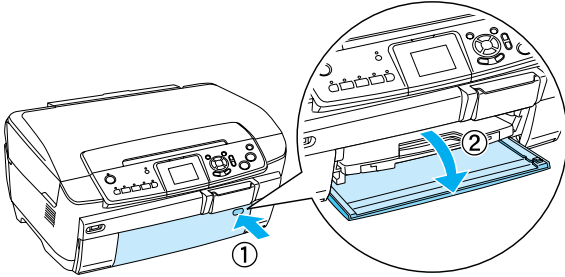
# CD/DVD'ye Kopyalama

## Not:

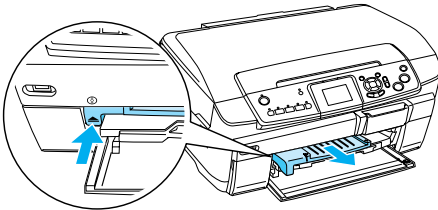
- ❑ Sadece yazdırma için uygun olduğu belirtilen CD/DVD ortamlarını kullanın (örneğin “Etiket yüzeyine yazdırılabilir” veya “Mürekkep püskürtmeli yazıcılarda yazdırılabilir” ifadesi bulunan).
- ❑ Yazdırma işleminden hemen sonra, yazdırılan yüzeydeki mürekkep kolayca dağılabilir.
- ❑ Kullanmadan veya yazdırılan yüzeye dokunmadan önce CD/DVD'nin tamamen kuruması için 24 saatten fazla bekleyin.
- ❑ CD/DVD'nin doğrudan güneş ışığında kurumamasına dikkat edin.
- ❑ Yazdırılan yüzeydeki nem mürekkebin dağılmasına neden olabilir.
- ❑ CD/DVD tepsinine veya CD/DVD'nin iç şeffaf bölüme yanlışlıkla yazdırılması durumunda mürekkebi hemen silin.
- ❑ Aynı CD/DVD'ye yeniden yazdırılması durumunda baskı kalitesi iyileşmez.

## CD/DVD Yerleştirme

1. Resimde gösterildiği şekilde oyuk bölüme basarak ön kapağı açın.

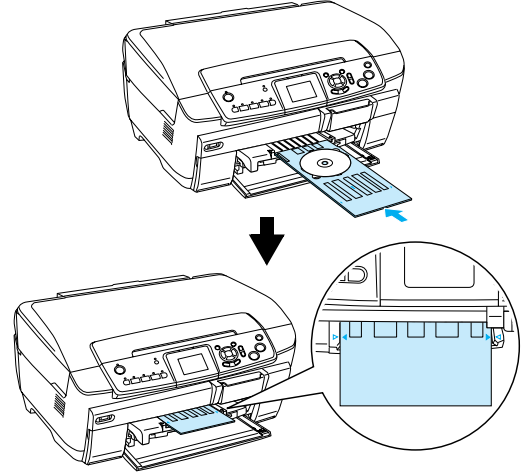


2. CD/DVD kılavuzunda ▲ düğmesine basın. CD/DVD kılavuzu dışarı doğru kayar.



3. CD/DVD'yi etiket yüzeyi yukarı bakacak şekilde CD/DVD tepsinine yerleştirin.

4. CD/DVD tepsisini CD/DVD kılavuzuna takın.

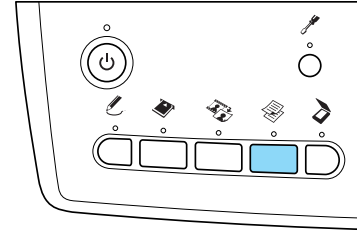


## Not:

CD/DVD tepsinindeki ok işaretini CD/DVD kılavuzundaki ok işaretleriyle hizalayın.

## CD/DVD Kopyalama

1. Kopyala düğmesine basın.

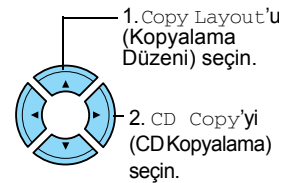


2. CD/DVD'yi yerleştirin.  
➔ Bkz. “CD/DVD Yerleştirme” sayfa 13
3. Özgün belgeyi belge tablasına yerleştirin.  
➔ Bkz. “Belge Tablasına Fotoğraf veya Belge Yerleştirme” sayfa 7

## Not:

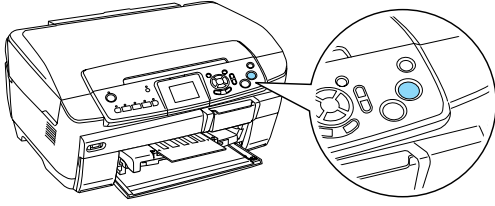
Belgenin ortasındaki maksimum kare alan taranır. Yazdırma sırasında kare alan CD/DVD boyutuna göre büyütülür veya küçültülür ve yuvarlak şekilde kesilir.

4. Copy Layout'u (Kopyalama Düzeni) ve CD Copy'yi (CD Kopyalama) seçin.



5. Quality'yi (Kalite) ve istenen kalite ayarını seçin.

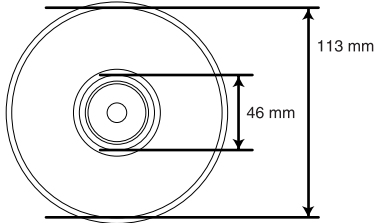
6. Renkli kopyalamak için  $\diamond$  Renkli veya gri tonlarında kopyalamak için  $\diamond$  Siyah-Beyaz düğmesine basın.



**Not:**

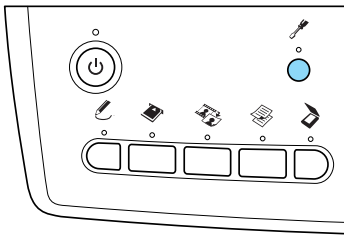
- Kopyalama işlemini durdurmanız gerekirse  $\odot$  Durdur düğmesine basın.
- Gerçek bir CD/DVD'ye yazdırmadan önce sınaama amaçlı olarak bir CD/DVD'ye düzeni yazdırmanızı öneririz.
- Gerekirse, baskı konumunu ayarlayabilirsiniz. Ayrıntılı bilgi için "Baskı Konumunu Ayarlama" sayfa 14 konusuna bakın.
- LCD panelinde bir hata mesajı çıkarsa hatayı gidermek için LCD panelindeki talimatları uygulayın.
- CD/DVD'nin yazdırılabilir alanı aşağıda gösterilmiştir.

12 cm CD/DVD

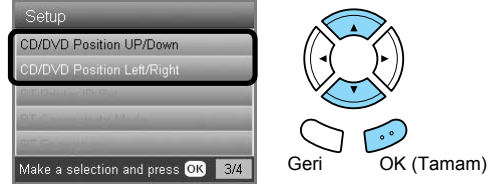


## Baskı Konumunu Ayarlama

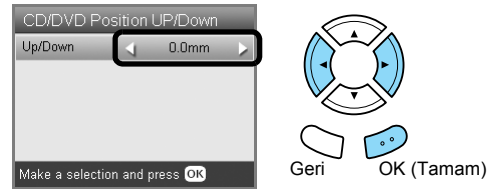
1. Ayar düğmesine basın.



2. Görüntüyü yukarı veya aşağı hareket ettirmek için CD/DVD Position Up/Down'u (CD/DVD Konumu Yukarı/Aşağı) seçin. Görüntüyü sola veya sağa hareket ettirmek için CD/DVD Position Left/Right'i (CD/DVD Konumu Sola/Sağa) seçin.



3. Görüntünün ne kadar hareket ettirileceğini seçin. Görüntüyü aşağıya veya sola hareket ettirirken eksiği, yukarıya veya sağa hareket ettirirken artıyı seçin.

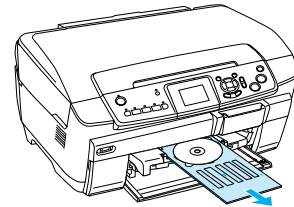


**Not:**

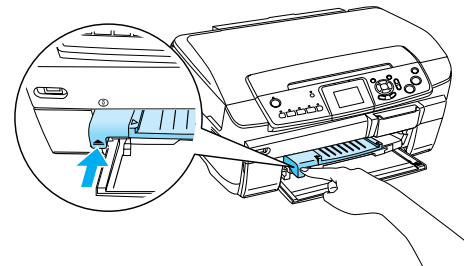
- 5,0mm ile 5,0mm arasında seçim yapabilirsiniz.
- Bu ürün kapatıldıktan sonra da baskı ayarlamalarını anımsar; bu şekilde CD/DVD işlevini her kullandığınızda konumu tekrar ayarlamanız gerekmez.

## CD/DVD Tepsisini Çıkarma

1. Kopyalama işleminin bittiğinden emin olun.  
2. CD/DVD kılavuzundan düz olarak dışarı doğru çekerek CD/DVD tepsisini çıkarın.



3. CD/DVD kılavuzunda  $\blacktriangle$  düğmesine basın. CD/DVD kılavuzu içeri doğru çekilir.



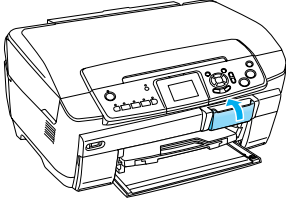
# Doğrudan Bellek Kartından Yazdırma – Temel Yazdırma

## Not:

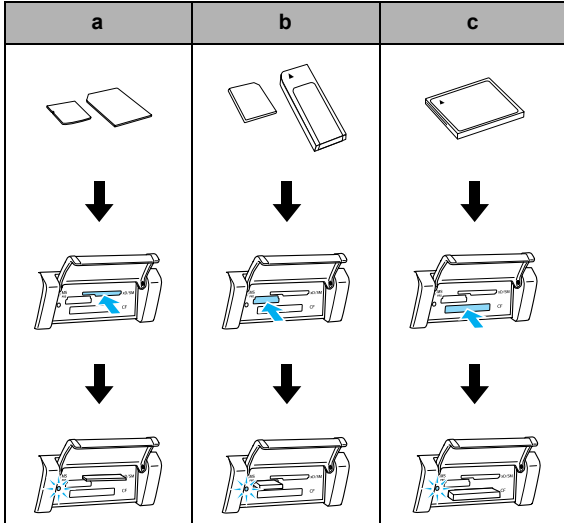
Doğrudan bellek kartından yazdırırken USB kablosunu çıkarmanızı öneririz; aksi halde, yazdırma işlemi daha uzun sürebilir.

## Bellek Kartlarını Takma

1. Bellek kartı yuvasının kapağını açın.



2. Bellek kartı yuvasının yanındaki bellek kartı ışığının kapalı olduğundan emin olun ve ardından uygun yuvaya bellek kartını yerine iyice oturacak şekilde takın.



Yuva	Kart
a	SmartMedia/xD-Picture Card
b	Memory Stick/MagicGate Memory Stick/Memory Stick Duo*/Memory Stick PRO/Memory Stick PRO Duo*/MagicGate Memory Stick Duo*/SD Card/miniSD Card*/MultiMediaCard
c	CompactFlash/Microdrive

\* Bağdaştırıcı gereklidir.

## Not:

Bir defada yalnızca tek bir bellek kartını takabilirsiniz.

3. Bellek kartı yuvasının kapağını kapatın.



## Dikkat:

- ❑ Bellek kartını, yuvanın içine sıkıştırmaya çalışmayın. Bellek kartları, kart yuvalarına tam olarak takılamaz.
- ❑ Bellek kartının yanlış takılması bu ürünün, bellek kartının veya her ikisinin de zarar görmesine neden olabilir.
- ❑ Bellek kartı takılıyken, bellek kartını ve yuvayı tozdan ve statik elektrikten koruyan bellek kartı yuvası kapağını kapalı tutun; aksi halde, bellek kartındaki veriler kaybolabilir veya bu ürün zarar görebilir.
- ❑ Bu ürüne takılı olan bellek kartına bağlı olarak, bellek kartındaki statik yük bu ürünün düzgün çalışmamasına neden olabilir.

## Not:

Bellek kartı yanlış takılmışsa, bellek kartı ışığı yanmaz.

## Bellek kartlarını çıkarırken

1. Tüm baskı işlerinin tamamlandığından ve bellek kartı ışığının yanıp sönmeyeceğinden emin olun.
2. Bellek kartı yuvasının kapağını açın.
3. Bellek kartını düz şekilde yuvadan dışarı doğru çekerek çıkarın.



## Dikkat:

Yazdırma işlemi sırasında veya bellek kartı ışığı yanıp sönerken bellek kartını çıkarmayın veya ürünü kapatmayın. Bellek kartındaki veriler kaybolabilir.

## Not:

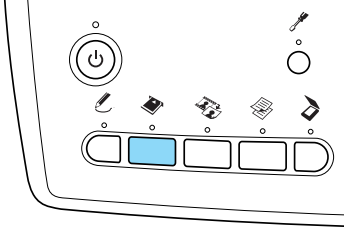
Bu ürünü Windows 2000 veya XP yüklü bir bilgisayarda kullanıyorsanız, bu ürüne bellek kartı takılıyken ürünü kapatmayın veya USB kablosunu çıkarmayın; aksi halde, bellek kartındaki veriler zarar görebilir. Ayrıntılı bilgi için Kullanım Kılavuzu'na bakın.

4. Bellek kartı yuvasının kapağını kapatın.

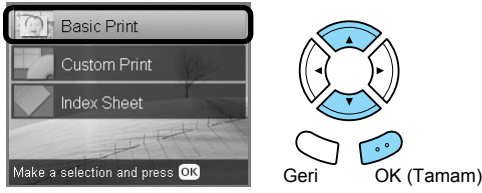
## 10 x 15 cm Kağıda Yazdırma Hakkında Temel Bilgiler

Herhangi bir ayarı değiştirmeden fotoğrafları 10 × 15 cm (4 × 6 inç) Premium Photo Paper'a yazdırabilirsiniz.

1. Bir bellek kartı takın.
2. Bellek Kartı düğmesine basın.



3. Basic Print'i (Temel Yazdırma) seçin.



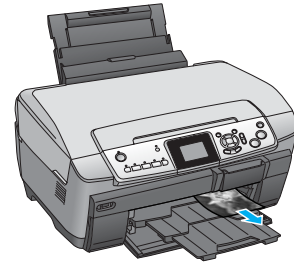
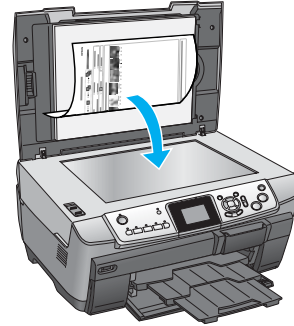
4. Yazdırmak istediğiniz fotoğrafları seçin ve kopya sayısını ayarlayın.  
➔ Bkz. "LCD Panelinde Fotoğrafların Görünümünü Değiştirme ve Fotoğraf Seçme" sayfa 18
5. Arka tepsiye 10 × 15 cm (4 × 6 inç) Premium Glossy Photo Paper yükleyin.  
➔ Bkz. "Arka tepsiye kağıt yükleme" sayfa 6
6. Yazdırma işlemini başlatmak için **Renkli** düğmesine basın.

**Not:**

Yazdırma işlemini durdurmanız gerekirse **Durdur** düğmesine basın.

## Dizin Sayfası Kullanarak Yazdırma

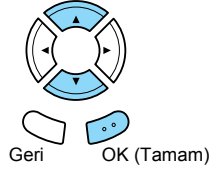
Dizin Sayfası, bellek kartınızda saklanan fotoğrafların küçük resim görüntüsünü verir. Yazdırmak istediğiniz fotoğrafın altındaki yuvarlakları doldurarak fotoğrafları kolayca yazdırabilirsiniz.



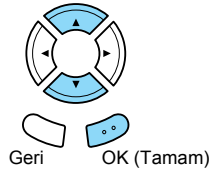
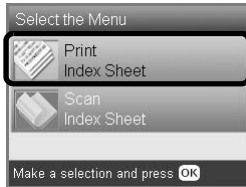


## Dizin Sayfası Yazdırma

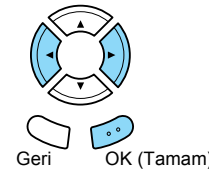
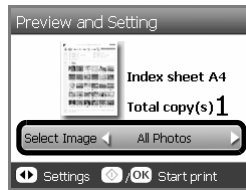
1. Bir bellek kartı takın.
2. Bellek Kartı düğmesine basın.
3. Index Sheet'i (Dizin Sayfası) seçin.



4. Print Index Sheet'i (Dizin Sayfası Yazdır) seçin.



5. Dizin sayfasında yazdırmak istediğiniz fotoğraf aralığını seçin.



Aralık	Açıklama
All photos (Tüm fotoğraflar)	Bellek kartında kayıtlı tüm fotoğrafları yazdırır.
Latest 30 (Son 30)	Dosya adı sırasına göre son 30 fotoğrafı yazdırır.
Latest 60 (Son 60)	Dosya adı sırasına göre son 60 fotoğrafı yazdırır.
Latest 90 (Son 90)	Dosya adı sırasına göre son 90 fotoğrafı yazdırır.


6. Ön tepsiye A4 düz kağıt yükleyin.  
➔ Bkz. "Ön tepsiye A4 düz kağıt yükleme" sayfa 5
7. Yazdırma işlemini başlatmak için **Renkli** düğmesine basın.

### Not:

Yazdırma işlemini durdurmanız gerekirse **Durdur** düğmesine basın.

## Dizin Sayfası'nı doldurarak fotoğraf yazdırma

1. Dizin Sayfası'nda, kağıt türünün ve boyutunun sol tarafındaki yuvarlağı koyu renk bir kalemle doldurun ve kenarlıklı veya kenarlıksız yazdırmayı seçin. Sonra, yazdırmak istediğiniz fotoğrafların altındaki yuvarlakları ve her fotoğraf için yazdırılacak baskı sayısını doldurun. Aşağıdaki örneklere bakın.

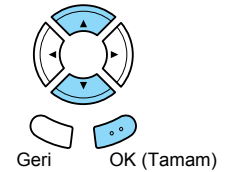
iyi 

iyi değil 

### Not:

- Dizin Sayfası'nı doğru şekilde doldurun. Ayarları denetim masasını kullanarak değiştiremezsiniz.
- Birden fazla yuvarlak doldurursanız bu ürün seçtiğiniz en yüksek sayıyı yazdırır.
- ALL'un (TÜMÜ) sol tarafındaki yuvarlağı doldurursanız tüm fotoğraflar bir kerede yazdırılır.

2. Dizin Sayfası'nda seçtiğiniz kağıt türünü ve boyutunu yükleyin.
3. Scan Index Sheet'i (Dizin Sayfasını Tara) seçin.



4. Dizin Sayfası'nı yüzü aşağı bakacak ve üst bölümü belge tablasının sol kenarına değecek şekilde yerleştirin.  
➔ Bkz. "Belge Tablasına Fotoğraf veya Belge Yerleştirme" sayfa 7
5. Yazdırma işlemini tamamlamak için OK (Tamam) düğmesine basın.




### Not:

Yazdırma işlemini durdurmanız gerekirse **Durdur** düğmesine basın.

## LCD Panelinde Fotoğrafların Görünümünü Değiştirme ve Fotoğraf Seçme

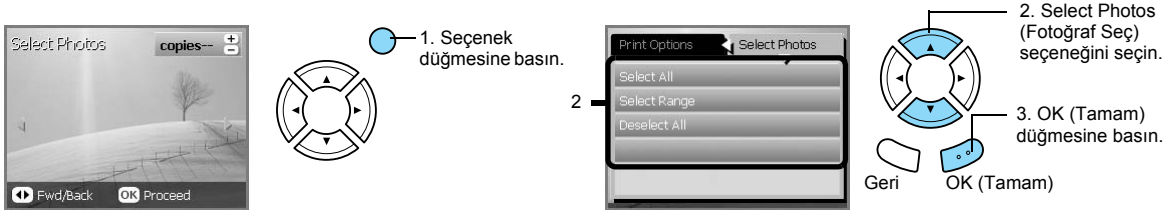
Fotoğraf seçerken Ekran Görünümü düğmesine basarak fotoğrafların görünümünü değiştirebilirsiniz.


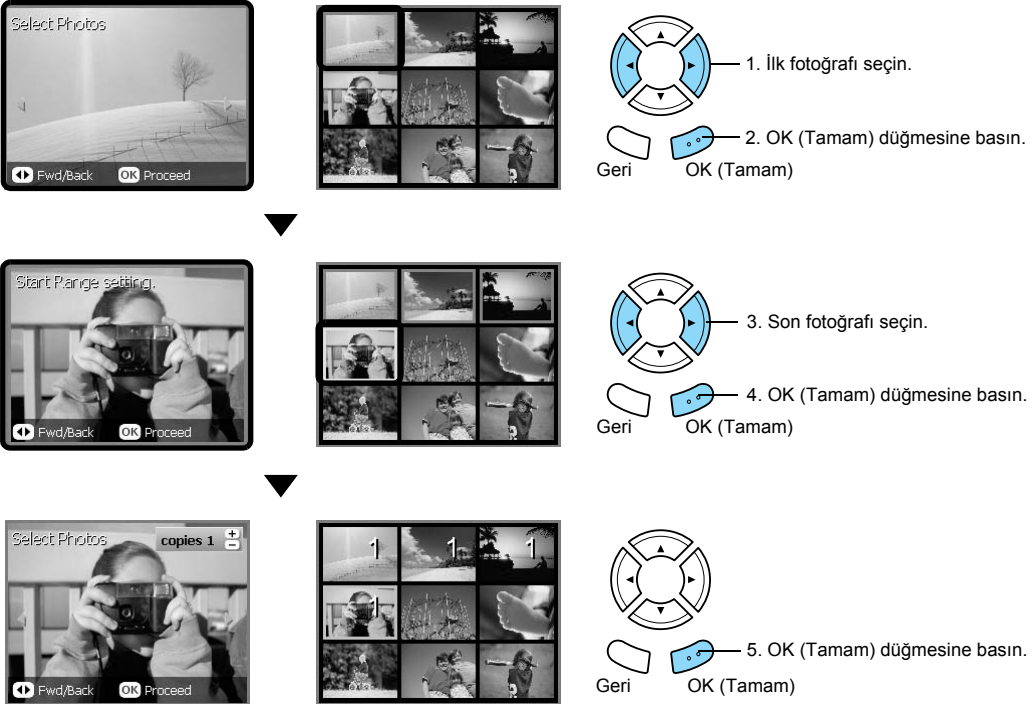


<p>One photo (Bir fotoğraf)</p>	<p>Bir defada bellek kartında saklanan tek bir fotoğrafı görüntüler.</p>  <ol style="list-style-type: none"><li>1. İsteddiğiniz fotoğrafı seçin.</li><li>2. Baskı sayısını ayarlayın.</li><li>3. OK (Tamam) düğmesine basın.</li></ol> <p><b>Not:</b> Baskı sayısını en çok 99 olarak ayarlayabilirsiniz.</p>
<p>Nine photos (Dokuz fotoğraf)</p>	<p>Bir defada bellek kartında saklanan dokuz fotoğrafı görüntüler.</p>  <ol style="list-style-type: none"><li>1. İsteddiğiniz fotoğrafı seçin.</li><li>2. Baskı sayısını ayarlayın.</li><li>3. OK (Tamam) düğmesine basın.</li></ol> <p><b>Not:</b> Baskı sayısını en çok 99 olarak ayarlayabilirsiniz.</p>
<p>Slide Show (Slayt Gösterisi)</p>	<p>Bir defada bellek kartında saklanan tek bir fotoğrafı görüntüler ve bir sonraki fotoğrafa otomatik olarak geçer.</p>  <p><b>Not:</b> Slide Show'u (Slayt Gösterisi) çalıştırdığınızda baskı sayısını ayarlayamazsınız.</p>

## Fotoğraf seçme ile ilgili ayrıntılı ayarlar

Fotoğraf seçerken Seçenekler düğmesine basarak baskı sayısını ayrıntılı olarak ayarlayabilirsiniz.

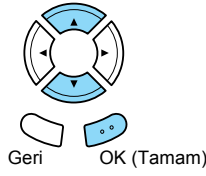


<p>Select All (Tümünü Seç)</p>	<p>Bellek kartındaki tüm fotoğraflar için tek bir baskı ayarlar.</p>  <p><b>Not:</b> Her fotoğraf için baskı sayısını değiştirmek için Kopya Sayısı düğmesine basın.</p>
<p>Select Range (Aralığı Seç)</p>	<p>Bellek kartındaki fotoğraf aralığını ve baskı sayısını ayarlar.</p>  <p><b>Not:</b> Her fotoğraf için baskı sayısını değiştirmek için Kopya Sayısı düğmesine basın.</p>
<p>Deselect All (Tüm Seçimleri Kaldır)</p>	<p>Tüm fotoğraflar için baskı sayısını sıfır olarak ayarlar.</p>
<p>DPOF</p>	<p>Fotoğrafları DPOF işlevi kullanılarak yazdırır. Ayrıntılı bilgi için bkz. "DPOF İşlevlerini Kullanarak Yazdırma" sayfa 26</p>

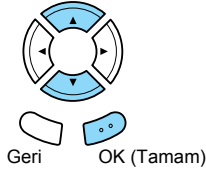
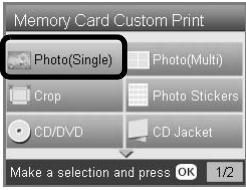
# Doğrudan Bellek Kartından Yazdırma – Yazdırma Seçenekleri

## Tek Bir Fotoğraf Yazdırma

1. Bir bellek kartı takın.
2. Bellek Kartı düğmesine basın.
3. Custom Print'i (Özel Yazdırma) seçin.



4. Photo (Single) (Fotoğraf (Tek)) ayarını seçin.



5. Baskı ayarını değiştirin.  
➔ Bkz. "Baskı Ayarlarını Değiştirme" sayfa 28
6. Yazdırmak istediğiniz fotoğrafı seçin ve kopya sayısını ayarlayın.  
➔ Bkz. "LCD Panelinde Fotoğrafların Görünümünü Değiştirme ve Fotoğraf Seçme" sayfa 18
7. Uygun kağıdı yükleyin.  
➔ Bkz. "Kağıt Yükleme" sayfa 5
8. Yazdırma işlemi başlatmak için  $\diamond$  Renkli veya  $\diamond$  Siyah-Beyaz düğmesine basın.

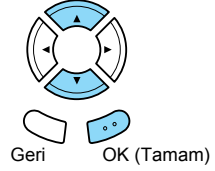
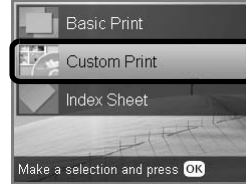
### Not:

Yazdırma işlemi durdurmanız gerekirse  $\odot$  Durdur düğmesine basın.

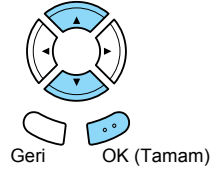
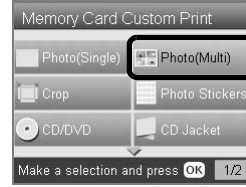
## Tek Bir Sayfaya Birden Çok Fotoğrafa Yazdırma

Bellek kartındaki birden çok fotoğrafı tek bir sayfaya yazdırabilirsiniz. 2'li, 4'lü, 8'li, 20'li ve 80'li düzende yazdırabilirsiniz.

1. Bir bellek kartı takın.
2. Bellek Kartı düğmesine basın.
3. Custom Print'i (Özel Yazdırma) seçin.



4. Photo (Multi) (Fotoğraf (Çoklu)) ayarını seçin.



5. Baskı ayarını değiştirin.  
➔ Bkz. "Baskı Ayarlarını Değiştirme" sayfa 28
6. Yazdırmak istediğiniz fotoğrafı seçin ve kopya sayısını ayarlayın.  
➔ Bkz. "LCD Panelinde Fotoğrafların Görünümünü Değiştirme ve Fotoğraf Seçme" sayfa 18
7. Uygun kağıdı yükleyin.  
➔ Bkz. "Kağıt Yükleme" sayfa 5
8. Yazdırma işlemi başlatmak için  $\diamond$  Renkli veya  $\diamond$  Siyah-Beyaz düğmesine basın.

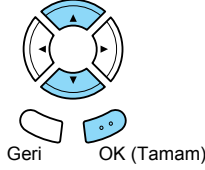
### Not:

Yazdırma işlemi durdurmanız gerekirse  $\odot$  Durdur düğmesine basın.

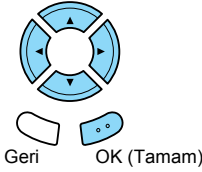
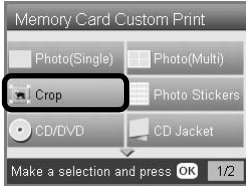
## Büyütülmüş Görüntüleri Yazdırma

Fotoğraflarınızı kırabilir ve büyütebilirsiniz.

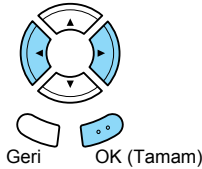
1. Bir bellek kartı takın.
2. Bellek Kartı düğmesine basın.
3. Custom Print'i (Özel Yazdırma) seçin.



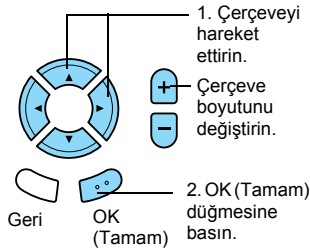
4. Crop'u (Kırp) seçin.



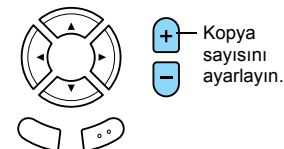
5. Gerekirse baskı ayarını değiştirin.  
➔ Bkz. "Baskı Ayarlarını Değiştirme" sayfa 28
6. İstedğiniz fotoğrafı seçin.



7. Çerçeveyi hareket ettirerek ve çerçeve boyutunu değiştirerek kırmak istediğiniz alanı ayarlayın.



8. Önizleme görüntüsünü onaylayın ve kopya sayısını ayarlayın.



Yakınlaştırma alanını yeniden ayarlarken Geri düğmesine basın.

9. Uygun kağıdı yükleyin.  
➔ Bkz. "Kağıt Yükleme" sayfa 5
10. Yazdırma işlemi başlatmak için  $\diamond$  Renkli veya  $\diamond$  Siyah-Beyaz düğmesine basın.

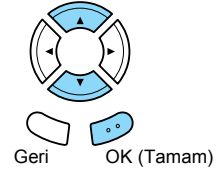
**Not:**

Yazdırma işlemi durdurmanız gerekirse  $\odot$  Durdur düğmesine basın.

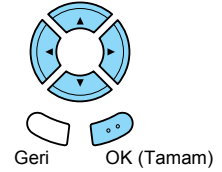
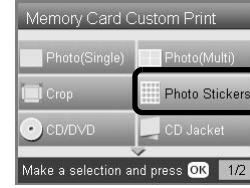
## Fotoğraf Etiketleri Yazdırma

Tek bir Fotoğraf Etiketleri sayfasına 16 etiket yazdırabilirsiniz.

1. Bir bellek kartı takın.
2. Bellek Kartı düğmesine basın.
3. Custom Print'i (Özel Yazdırma) seçin.



4. Photo Stickers'ı (Fotoğraf Etiketleri) seçin.



5. Yazdırmak istediğiniz fotoğrafı seçin ve kopya sayısını ayarlayın.  
➔ Bkz. "LCD Panelinde Fotoğrafların Görünümünü Değiştirme ve Fotoğraf Seçme" sayfa 18

**Not:**

Yalnızca tek bir fotoğraf seçildiğinde, aynı fotoğrafın 16 kopyası tek bir kağıda 16'lı düzende yazdırılır. İki veya daha fazla sayıda fotoğraf seçildiğinde, bu adımda seçilen her bir fotoğrafın kopyaları 16'lı düzende yazdırılır.

6. Arka tepsiye Fotoğraf Etiketleri yükleyin.  
➔ Bkz. "Arka tepsiye kağıt yükleme" sayfa 6
7. Yazdırma işlemi başlatmak için  $\diamond$  Renkli veya  $\diamond$  Siyah-Beyaz düğmesine basın.

**Not:**

Yazdırma işlemi durdurmanız gerekirse  $\odot$  Durdur düğmesine basın.

## Fotoğraf Etiketi sayfasında baskı konumunu ayarlama

1. Ayar düğmesine basın.
2. Görüntüyü yukarı veya aşağı hareket ettirmek için Photo Stickers Position Up/Down'u (Fotoğraf Etiketi Yukarı/Aşağı) seçin. Görüntüyü sola veya sağa hareket ettirmek için Photo Stickers Left/Right'i (Fotoğraf Etiketi Sola/Sağa) seçin.
3. Görüntünün ne kadar hareket ettirileceğini seçin. Görüntüyü aşağıya veya sola hareket ettirirkeneksiyi, yukarıya veya sağa hareket ettirirken artıyı seçin.

### Not:

- ❑ -2,5mm ile 2,5mm arasında seçim yapabilirsiniz.
- ❑ Bu ürün kapatıldıktan sonra da baskı ayarlamalarını anımsar; bu şekilde Fotoğraf Etiketleri her kullandığınızda konumu tekrar ayarlamaz gerekir.

## CD/DVD'ye Yazdırma

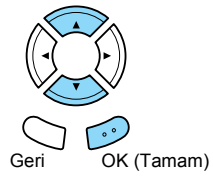
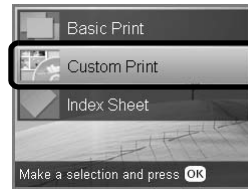
Bu bölümde, bilgisayar kullanmadan doğrudan CD/DVD'ye yazdırmak için LCD panelinin nasıl kullanılacağı hakkında bilgi verilmektedir.

Yazıcıya bağlı bir bilgisayardan yazdırıyorsanız masaüstünde bulunan *Kullanım Kılavuzu*'na başvurun.

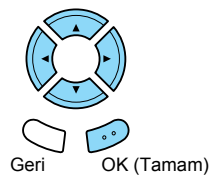
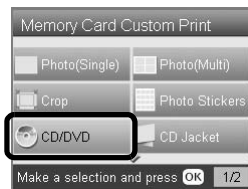
### Not:

- ❑ Sadece yazdırma için uygun olduğu belirtilen CD/DVD ortamlarını kullanın (örneğin "Etiket yüzeyine yazdırılabilir" veya "Mürekkep püskürtmeli yazıcılarda yazdırılabilir" ifadesi bulunan).
- ❑ Yazdırma işleminden hemen sonra, yazdırılan yüzeydeki mürekkep kolayca dağılılabılır.
- ❑ Kullanmadan veya yazdırılan yüzeye dokunmadan önce CD/DVD'nin tamamen kuruması için 24 saatten fazla bekleyin.
- ❑ CD/DVD'nin doğrudan güneş ışığında kurumamasına dikkat edin.
- ❑ Yazdırılan yüzeydeki nem mürekkebin dağılmasına neden olabilir.
- ❑ CD/DVD tepsisine veya iç şeffaf bölüme yanlışlıkla yazdırılması durumunda mürekkebi hemen silin.
- ❑ Aynı CD/DVD'ye yeniden yazdırılması durumunda baskı kalitesi iyileşmez.

1. Bir bellek kartı takın.
2. Bir CD veya DVD takın.  
➔ Bkz. "CD/DVD Yerleştirme" sayfa 13
3. Bellek Kartı düğmesine basın.
4. Custom Print'i (Özel Yazdırma) seçin.



5. CD/DVD'yi seçin.



6. Baskı ayarını değiştirin.  
➔ Bkz. "Baskı Ayarlarını Değiştirme" sayfa 28

7. Yazdırmak istediğiniz fotoğrafı seçin ve kopya sayısını ayarlayın.  
➔ Bkz. “LCD Panelinde Fotoğrafların Görünümünü Değiştirme ve Fotoğraf Seçme” sayfa 18

**Not:**

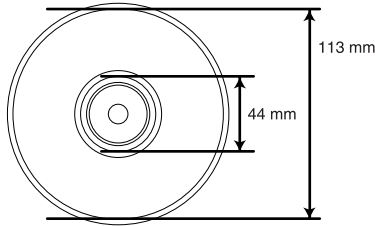
Görüntü sayısını tek bir CD/DVD'ye sığabilecek görüntüden fazlasına ayarlayamazsınız. Örneğin, 4'lü düzende yazdırırken beşten fazla fotoğraf seçemezsiniz.

8. Yazdırma işlemi başlatmak için **Renkli** veya **Siyah-Beyaz** düğmesine basın.

**Not:**

- Yazdırma işlemi durdurmanız gerekirse **Durdur** düğmesine basın.
- Gerçek bir CD/DVD'ye yazdırmadan önce *sinama amaçlı olarak bir CD/DVD'ye düzeni yazdırmanızı öneririz.*
- Gerekirse, baskı konumunu ayarlayabilirsiniz. Ayrıntılı bilgi için “Baskı Konumunu Ayarlama” sayfa 14 konusuna bakın.
- LCD panelinde bir hata mesajı çıkarsa hatayı gidermek için LCD panelindeki talimatları uygulayın.
- CD/DVD'nin yazdırılabilir alanı aşağıda gösterilmiştir.

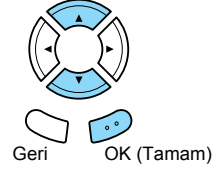
12 cm CD/DVD



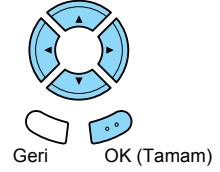
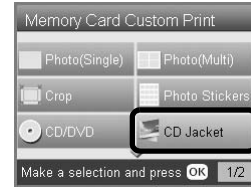
## CD Kapağı Yazdırma

A4 kağıdına CD Kapağı yazdırabilirsiniz.

1. Bir bellek kartı takın.
2. Bellek Kartı düğmesine basın.
3. Custom Print'i (Özel Yazdırma) seçin.



4. CD Jacket'ı seçin.



5. Baskı ayarını değiştirin.  
➔ Bkz. “Baskı Ayarlarını Değiştirme” sayfa 28
6. Yazdırmak istediğiniz fotoğrafı seçin ve kopya sayısını ayarlayın.  
➔ Bkz. “LCD Panelinde Fotoğrafların Görünümünü Değiştirme ve Fotoğraf Seçme” sayfa 18
7. Uygun kağıdı yükleyin.  
➔ Bkz. “Kağıt Yükleme” sayfa 5
8. Yazdırma işlemi başlatmak için **Renkli** veya **Siyah-Beyaz** düğmesine basın.

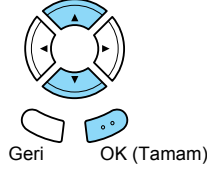
**Not:**

Yazdırma işlemi durdurmanız gerekirse **Durdur** düğmesine basın.

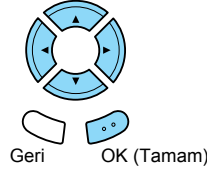
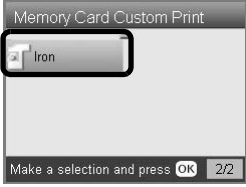
## EPSON Iron-On Cool Peel Transfer Paper'a Yazdırma

EPSON Iron-On Cool Peel Transfer Paper'a bir görüntü yazdırabilir ve yazdırılan görüntüyü ütü yardımıyla kumaşa kopyalayabilirsiniz.

1. Bir bellek kartı takın.
2. Bellek Kartı düğmesine basın.
3. Custom Print'i (Özel Yazdırma) seçin.



4. Iron'ı (ütü) seçin.



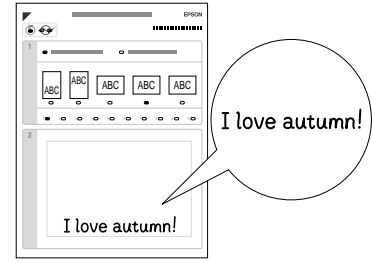
5. Düzeni değiştirin.  
➔ Bkz. "Baskı Ayarlarını Değiştirme" sayfa 28
6. Yazdırmak istediğiniz fotoğrafı seçin ve kopya sayısını ayarlayın.  
➔ Bkz. "LCD Panelinde Fotoğrafların Görünümünü Değiştirme ve Fotoğraf Seçme" sayfa 18
7. Arka tepsiye EPSON Iron-On Cool Peel Transfer Paper yükleyin.  
➔ Bkz. "Arka tepsiye kağıt yükleme" sayfa 6
8. Yazdırma işlemini başlatmak için **Renkli** veya **Siyah-Beyaz** düğmesine basın.

### Not:

Yazdırma işlemini durdurmanız gerekirse **Durdur** düğmesine basın.

## Kombinasyon Baskı Sayfası Kullanarak Yazdırma

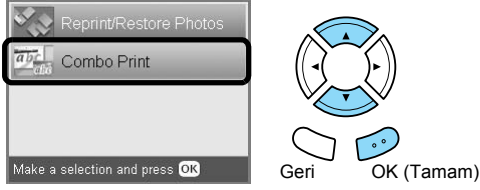
Kombinasyon Baskı Sayfası'nı kullanarak sevdiğiniz fotoğraflara el yazısıyla yazılmış mektuplar veya çizimler ekleyebilirsiniz.



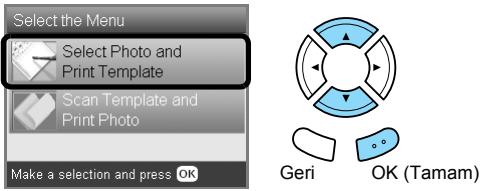


## Kombinasyon Baskı Sayfası Yazdırma

1. Bir bellek kartı takın.
2. Yaratıcı Projeler düğmesine basın.
3. Combo Print'i (Kombinasyon Baskı) seçin.



4. Select Photo and Print Template'i (Fotoğraf ve Baskı Şablonu Seç) seçin.



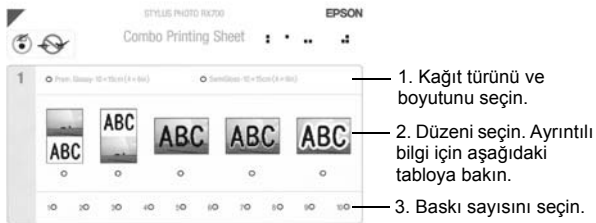
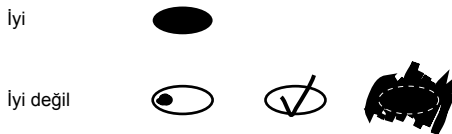
5. Yazdırmak istediğiniz fotoğrafı seçin.  
➔ Bkz. "LCD Panelinde Fotoğrafların Görünümünü Değiştirme ve Fotoğraf Seçme" sayfa 18
6. Ön tepsiye A4 düz kağıt yükleyin.  
➔ Bkz. "Ön tepsiye A4 düz kağıt yükleme" sayfa 5
7. Yazdırma işlemini başlatmak için  $\diamond$  Renkli düğmesine basın.

### Not:

Yazdırma işlemini durdurmanız gerekirse  $\odot$  Durdur düğmesine basın.

## Kombinasyon Baskı Sayfası'nda el ile yapılan çizimleri yazdırma

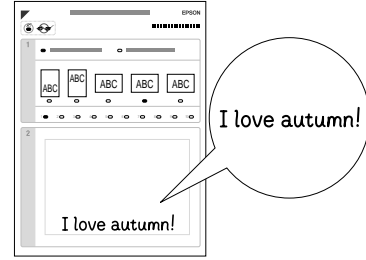
1. Kombinasyon Baskı Sayfası'nda kağıt türünü ve boyutunu, düzeni ve baskı sayısını seçmek için koyu renk bir kalemle yuvarlağı doldurun. Aşağıdaki örneklere bakın:



1. Kağıt türünü ve boyutunu seçin.
2. Düzeni seçin. Ayrıntılı bilgi için aşağıdaki tabloya bakın.
3. Baskı sayısını seçin.

Düzen	Açıklama
	Kağıdın üst yarısına bir fotoğrafı ve alt yarısına el ile yapılmış çizimleri yazdırır.
	Kağıdın üst yarısına el ile yapılmış çizimleri ve alt yarısına bir fotoğrafı yazdırır.
	Fotoğrafa el ile yapılmış çizimleri yazdırır.
	El ile yapılmış çizimleri fotoğrafa çevresinde ince bir kenarlık olacak şekilde yazdırır.
	El ile yapılmış çizimleri fotoğrafa çevresinde kalın bir kenarlık olacak şekilde yazdırır.

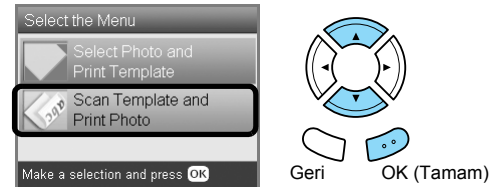
2. Kombinasyon Baskı Sayfası'ndaki el yazısı alanına mektup yazmak veya fotoğrafa eklemek istediğiniz çizimler yapmak için koyu bir kalem kullanın.



### Not:

1. adımda soldan üçüncü düzeni seçerseniz, fotoğrafın rengine yakın bir kalem kullanmanız durumunda metniniz veya çizimleriniz zor okunabilir.

3. Kombinasyon Baskı Sayfası'nda seçtiğiniz kağıdı yükleyin.
4. Kombinasyon Baskı Sayfası'nı yüzü aşağı bakacak ve üst bölümü belge tablasının sol kenarına degecek şekilde yerleştirin.  
➔ Bkz. "Belge Tablasına Fotoğraf veya Belge Yerleştirme" sayfa 7
5. Yazdırma işlemini başlatmak için Scan Template and Print Greeting Card'ı (Şablon Tara ve Tebrik Kartı Yazdır) seçin.



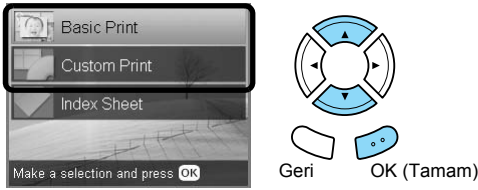
### Not:

Yazdırma işlemini durdurmanız gerekirse  $\odot$  Durdur düğmesine basın.

## DPOF İşlevlerini Kullanarak Yazdırma

DPOF (Dijital Yazdırma Sırası Biçimi), endüstri standardında bir dosya yazdırma istemi biçimidir. Bu ürün, DPOF sürüm 1.10'a uygundur. DPOF, yazdırma işlemine başlamadan önce dijital kamerada saklanan fotoğrafları ve kopya sayısını seçmenizi sağlar. DPOF tarihi oluşturmak için DPOF'u destekleyen bir dijital kamera kullanmanız gerekir. DPOF hakkında ayrıntılı bilgi almak için, dijital kameranızın belgelerine bakın.

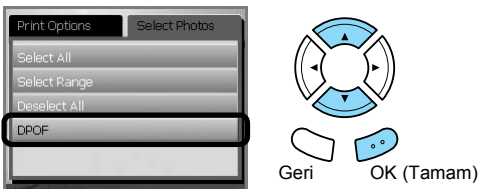
1. DPOF verisi içeren bir bellek kartı takın.
2. Bellek Kartı düğmesine basın.
3. Basic Print'i (Temel Yazdırma) veya Custom Print'i (Özel Yazdırma) seçin.



4. Custom Print'i (Özel Yazdırma) seçtiğinizde, baskı ayarını değiştirin.  
➔ Bkz. "Baskı Ayarlarını Değiştirme" sayfa 28
5. Select photos (Fotoğraf seç) ekranı görüntülendiğinde Seçenekler düğmesine basın.



6. DPOF'u seçin.



7. Uygun kağıdı yükleyin.  
➔ Bkz. "Kağıt Yükleme" sayfa 5
8. Yazdırma işlemi başlatmak için **Renkli** veya **Siyah-Beyaz** düğmesine (yalnızca Özel Yazdırma için) basın.

### Not:

Yazdırma işlemi durdurmanız gerekirse **Durdur** düğmesine basın.

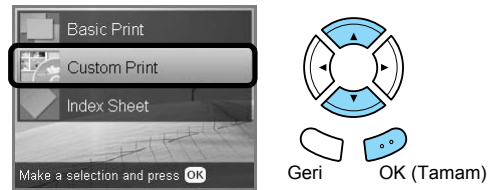
## Fotoğraf Çerçeveslerini Kullanarak Yazdırma

PIF DESIGNER yazılımını kullanarak çerçeveleri düzenlemek suretiyle en sevdiğiniz fotoğraflara renkli ve yaratıcı çerçeveler ekleyebilirsiniz ve bu çerçeveleri EPSON Print Image Framer Tool yazılımını kullanarak kaydedebilirsiniz. Yazılım CD-ROM'undaki çeşitli hazır çerçeveler arasından seçim yapabilir ve çerçeveleri hemen bir bellek kartına kaydedebilirsiniz. Ayrıntılı bilgi için, uygulamaların belgelerine bakın.

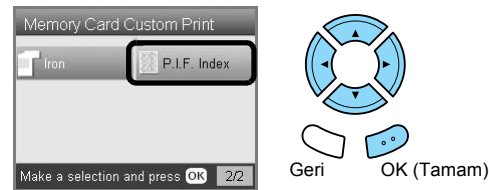
## Tüm çerçeve verilerinin listesini yazdırma

Çerçeve içeren fotoğrafları yazdırmadan önce, kontrol amacıyla PRINT Image Framer verilerinizin küçük resimlerini ve dosya adlarını yazdırabilirsiniz.

1. PRINT Image Framer verileri içeren bir bellek kartı takın.
2. Bellek Kartı düğmesine basın.
3. Custom Print'i (Özel Yazdırma) seçin.



4. P.I.F. Index'i (P.I.F. Dizini) seçin.



5. Ön tepsiye A4 düz kağıt yükleyin.  
➔ Bkz. "Ön tepsiye A4 düz kağıt yükleme" sayfa 5
6. **Renkli** düğmesine basın.

### Not:

Yazdırma işlemi durdurmanız gerekirse **Durdur** düğmesine basın.

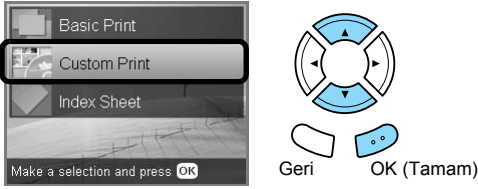
## PRINT Image Framer'ı kullanarak fotoğraf yazdırma

1. Fotoğraf ve PRINT Image Framer verileri içeren bir bellek kartı takın.

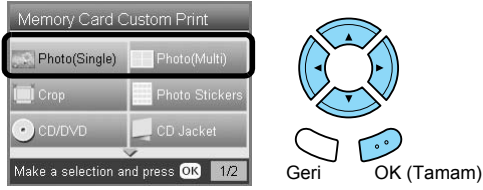
**Not:**

PRINT Image Framer verilerini bellek kartına EPSON PRINT Image Framer Tool'u kullanarak kaydettiğinizden emin olun; aksi halde, P.I.F. dosya adı LCD panelinde görüntülenmez.

2. Bellek Kartı düğmesine basın.
3. Custom Print'i (Özel Yazdırma) seçin.



4. Photo (Single) (Fotoğraf (Tek)) veya Photo (Multi) (Fotoğraf (Çoklu)) seçeneğini seçin.



5. Baskı Ayarları menüsünde Düzen ayarı olarak eklemek istediğiniz P.I.F. dosyasının adını seçin.  
➔ Bkz. "Baskı Ayarlarını Değiştirme" sayfa 28

**Not:**

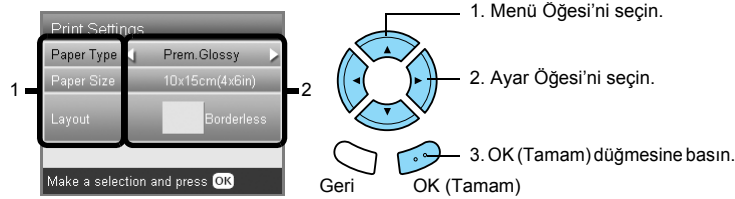
Düzen olarak P.I.F. dosya adını seçtiğinizde, kağıt boyutu otomatik olarak çerçeve boyutuna uygun şekilde ayarlanır.

6. Yazdırmak istediğiniz fotoğrafı seçin ve kopya sayısını ayarlayın.  
➔ Bkz. "LCD Panelinde Fotoğrafların Görünümünü Değiştirme ve Fotoğraf Seçme" sayfa 18
7. LCD panelinde düzeni ve baskı sayısını onaylayın.
8. Uygun kağıdı yükleyin.  
➔ Bkz. "Kağıt Yükleme" sayfa 5
9. Yazdırma işlemi başlatmak için  $\diamond$  Renkli veya  $\diamond$  Siyah-Beyaz düğmesine basın.

**Not:**

Yazdırma işlemi durdurmanız gerekirse  $\odot$  Durdur düğmesine basın.

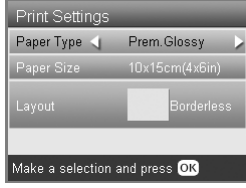
## Baskı Ayarlarını Deęiřtirme



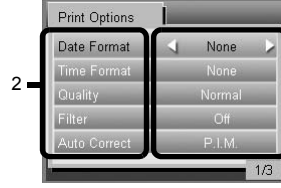
Menü Öęesi	Ayar Öęesi	Açıklama
Paper Type (Kağıt Türü)	Plain (Düz) (Ön), Plain (Düz) (Arka), Prem. Glossy (Ekstra Parlak), GlossyPhoto (Parlak Fotoğraf), SemiGloss (Yarı Parlak), Photo Paper (Fotoğraf Kağıdı), Matte (Mat), Bright White (Parlak Beyaz) (Ön), Bright White (Parlak Beyaz) (Arka), CD/DVD	Seçtiğiniz kağıt türünde yazdırır. Ayrıntılı ayarlar için sayfa 7'ye bakın.
Paper Size (Kağıt Boyutu)	A4, A5, 10 × 15 cm (4 × 6 inç), CD	Yazdırma işlemi için kağıt boyutunu ayarlar.
Layout (Düzen)	Borderless* (Kenarlık Yok) 	Kenar boşluğu bırakmadan yazdırılır.
	with Border (Kenarlık var) 	Üst, alt ve iki yandan 3 mm kenar boşluğu bırakarak yazdırılır.
	Upper 1/2 (Üst 1/2) 	Kağıdın üst yarısına yazdırılır.
	2-up (2'li) 4-up (4'lü) 	Tek bir kağıda çok sayıda fotoğraf yazdırılır. 20'li ve 80'li düzende, numaralar ve çekim tarihleri yazdırılır. Her fotoğrafın boyutu, yazdırılacak fotoğraf sayısına ve kağıdın boyutuna göre otomatik olarak ayarlanır.
	8-up (8'li) 20-up (20'li) 	80'li düzende siyah-beyaz yazdıramazsınız.
	80-up (80'li) 	<b>Not:</b> Kırp seçildiğinde, aynı fotoğrafın kopyaları, tek bir kağıda seçilen düzende yazdırılır. Kırp dışında bir seçenek seçildiğinde, fotoğrafın tek bir kopyası yazdırılır.
	P.I.F. file name (P.I.F. dosya adı) 	Fotoğraflar, PRINT Image Framer Tool çerçevesi kullanılarak yazdırılır.
	1-up (1'li) 	CD/DVD'ye diskin ortasındaki delik ortalanmış şekilde tek bir fotoğraf yazdırır. Bu seçeneęi sadece Bellek Kartı Özel Yazdırma ekranında CD/DVD seçildiğinde seçebilirsiniz.
	4-up (4'lü) 	CD/DVD'ye dört çeyrekte her birine bir fotoğraf gelecek şekilde dört fotoğraf yazdırır. Bu seçeneęi sadece Bellek Kartı Özel Yazdırma ekranında CD/DVD seçildiğinde seçebilirsiniz.
	12-up (12'li) 	CD/DVD'ye diskin dış kenarında bir daire oluşturacak şekilde düzenlenmiş 12 fotoğraf yazdırır. Bu seçeneęi sadece Bellek Kartı Özel Yazdırma ekranında CD/DVD seçildiğinde seçebilirsiniz.
Jewel Case Upper 1/2 (CD Kapaęı Üst 1/2) 	CD kapaęının bir tarafına fotoğraf yazdırır. Bu seçeneęi sadece Bellek Kartı Özel Yazdırma ekranında CD Kapaęı seçildiğinde seçebilirsiniz.	
Jewel Case Index (CD Kapaęı Dizini) 	CD kapaęına birden çok fotoğraf yazdırır. Bu seçeneęi sadece Bellek Kartı Özel Yazdırma ekranında CD Kapaęı seçildiğinde seçebilirsiniz.	

Menü Ögesi	Ayar Ögesi	Açıklama
Density (Yoğunluk) (only for CD/DVD) (sadece CD/DVD için)	Normal	Hiçbir ayarlama yapılmaz.
	Darker (Daha koyu)	Çıktıları biraz daha koyu hale getirir.
	Darkest (En koyu)	Çıktıları çok koyu hale getirir.

## Ayrıntılı ayarları yazdırma



1. Seçenekler düğmesine basın.



2. Baskı Seçenekleri Ögesi'ni seçin.

3. Ayar Ögesi'ni seçin.

4. OK (Tamam) düğmesine basın.

Geri OK (Tamam)

Baskı Seçenekleri Ögesi	Ayar Ögesi	Açıklama
Date Format (Tarih Biçimi) Prints the shooting date (Çekim tarihi yazdırılır).	None* (Yok)	Tarih bilgisi olmadan yazdırılır.
	yyyy.mm.dd (yyyy.aa.gg)	örn. 2005. 05. 15
	mmm.dd.yyyy (aaa.gg.yyyy)	örn. Mayıs 15. 2005
	dd.mmm.yyyy (gg.aa.yyyy)	örn. 15. Mayıs 2005
Time Format (Saat Biçimi) Prints the shooting time (Çekim saati yazdırılır).	None* (Yok)	Saat bilgisi olmadan yazdırılır.
	12-hour system (12'lik saat sistemi)	örn. 10:00
	24-hour system (24'lük saat sistemi)	örn. 22:00
Quality (Kalite)	Normal, Photo* (Fotoğraf), Best Photo (En İyi Fotoğraf)	Baskı kalitesi ayarlanır.
Filter (Filtre)	Off* (Kapalı)	Sepya tonu yerine renkli veya gri tonlarında yazdırılır. Kapalı'yı seçerseniz P.I.M. otomatik olarak Otomatik Düzelt olarak ayarlanır.
	Sepia (Sepya)	Sepya tonunda yazdırılır. Sepya'yı seçerseniz PhotoEnhance otomatik olarak Otomatik Düzelt olarak ayarlanır.
Auto Correct (Otomatik Düzelt)	P.I.M.*	PRINT Image Matching işlevi kullanılarak yazdırılır. Fotoğraf verileri P.I.M. içermiyorsa, PhotoEnhance işlevini kullanarak yazdırmayı deneyin.
	PhotoEnhance	Görüntüler otomatik olarak iyileştirilmiş halde yazdırılır. Daha uzun sürer, ancak kalitesi daha iyidir.
	Exif	Exif Print işlevi kullanılarak yazdırılır. Yüksek kalitede çıktı elde etmenizi sağlar.
	None (Yok)	Otomatik düzeltme yapılmadan yazdırılır.
Brightness (Parlaklık)	Darkest (En koyu)	Çıktıları çok koyu hale getirir.
	Darker (Daha koyu)	Çıktıları biraz daha koyu hale getirir.
	Standard* (Standart)	Hiçbir ayarlama yapılmaz.
	Brighter (Daha parlak)	Çıktıları biraz daha parlak hale getirir.
	Brightest (En parlak)	Çıktıları çok parlak hale getirir.

Baskı Seçenekleri Ögesi	Ayar Ögesi	Açıklama	
Contrast (Karşıtlık)	Highest (En Yüksek)	Çıktıların karşıtlığını çok güçlü hale getirir.	
	Higher (Daha yüksek)	Çıktıların karşıtlığını biraz daha güçlü hale getirir.	
	Default* (Varsayılan)	Hiçbir ayarlama yapılmaz.	
Sharpness (Keskinlik)	Sharpest (En keskin)	Konuların dış hatlarını çok keskin hale getirir.	
	Sharper (Daha keskin)	Konuların dış hatlarını biraz daha keskin hale getirir.	
	Default* (Varsayılan)	Hiçbir ayarlama yapılmaz.	
	Softer (Daha yumuşak)	Konuların dış hatlarını biraz daha yumuşak hale getirir.	
	Softest (En yumuşak)	Konuların dış hatlarını çok yumuşak hale getirir.	
Saturation (Canlılık)	Lowest (En düşük)	Çıktıları çok cansız hale getirir.	
	Lower (Daha düşük)	Çıktıları biraz daha cansız hale getirir.	
	Default (Varsayılan)	Hiçbir ayarlama yapılmaz.	
	Higher (Daha yüksek)	Çıktıları biraz daha canlı hale getirir.	
	Highest (En Yüksek)	Çıktıları çok canlı hale getirir.	
Small Image (Küçük Görüntü)	On (Açık)	Görüntü çözünürlüğü sorununu iyileştirir (ve giderir). (Yazdırma hızı düşüktür.)	Bu özellik Otomatik Düzelt ayarı olarak Yok seçildiğinde kullanılamaz.
	Off* (Kapalı)	Görüntü çözünürlüğü sorununu iyileştirir (ancak gidermez).	
Print Info. (Baskı Bilgi.)	Off* (Kapalı)	Bilgi olmadan yazdırılır.	
	On (Açık)	Çekilen fotoğrafla ilgili bilgi de yazdırılır.	
Fit to Frame (Çerçeveye Sığdır)	On (Açık)	Bir görüntünün resmin seçilen yazdırma boyutunun kenar boşlukları dışına taşan bölümü otomatik olarak kesilir. Özgün fotoğrafın görüntü oranına ve seçilen yazdırma boyutuna bağlı olarak fotoğrafın üst ve alt alanları veya sol ve sağ alanları kesilir.	
	Off* (Kapalı)	Görüntü kesilmez.	
Bidirectional (İki Yönlü)	On* (Açık)	Daha Hızlı (Baskı kalitesi normaldir.) Bu işlevi açarak, iki yönlü yazdırma yapabilirsiniz (sağdan sola ve soldan sağa).	
	Off (Kapalı)	Daha yavaş (Baskı kalitesi iyidir.)	

\*Varsayılan ayarı belirtir.

# Filmden Yazdırma

## Belge Tablasına Film Yerleştirme ve Ayarlama



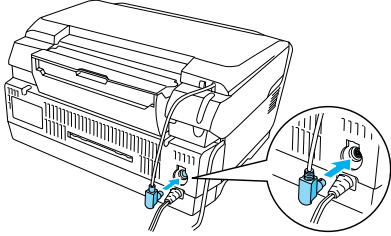
### Dikkat:

Filmi kenarlarından tutun veya eldiven kullanın. Film yüzeyine çıplak elle dokunulması, film üzerinde parmak izi veya başka izler kalmasına neden olabilir.

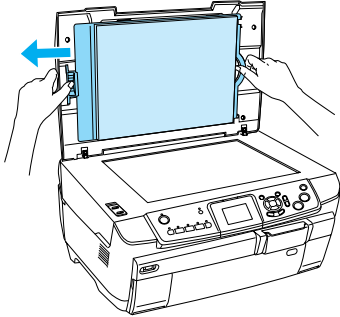
### Not:

Diyapozitif taramadan önce belge kapağının ve belge tablasının içini silin.

1. Belge kapağının kablosunun TPU arabirim bağlayıcısına bağlandığından emin olun ve belge kapağını açın.



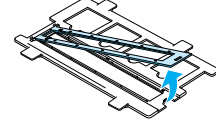
2. Belge kapağındaki yansıtıcı belge matını yavaşça çıkarın.



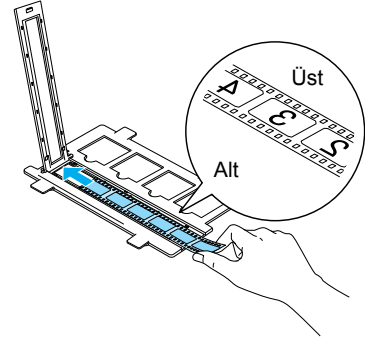
3. Diyapozitif film yuvasına takın ve belge tablasına yerleştirin. Aşağıdaki filminize uygun olan talimatları uygulayın.

### 35 mm film şeritleri

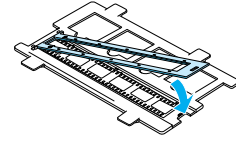
1. Film kapağını açın.



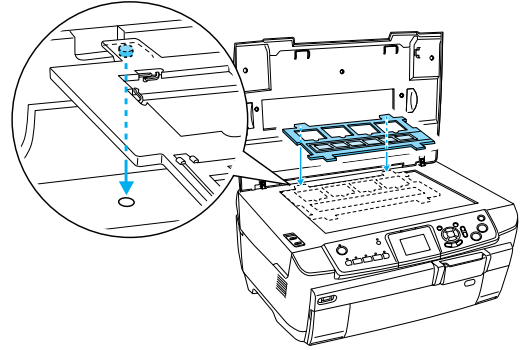
2. Filmi film yuvasına takın, ön tarafı aşağı gelecek şekilde kenarlarını hizalayın; filmin ön tarafı film üreticisinin adının ve filmin kimlik numaralarının doğru şekilde okunabildiği taraftır.



3. Film kapağını kapatın.

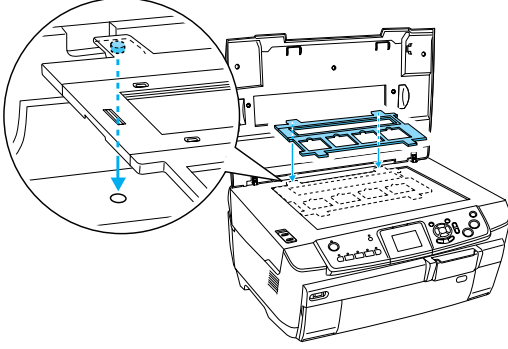


4. Film yuvasını, film size bakacak şekilde belge tablasına yerleştirin.

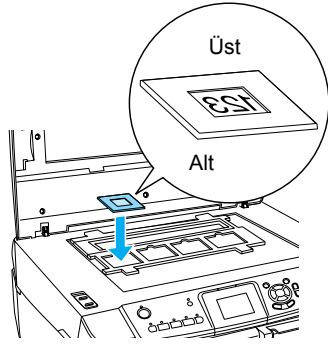


### 35 mm dialar

- 1 Film yuvasını, dialar size bakacak şekilde belge tablasına yerleştirin.



- 2 Diaları, film yuvasına alt tarafı size bakacak şekilde yerleştirin. Filmin alt tarafı, film üreticisinin adının ve filmin kimlik numaralarının doğru şekilde okunabildiği taraftır.



#### Not:

- ❑ Bir film, 6 kare içindeki aralıkların genişliğinin birbirinden farklı olması nedeniyle okunamayabilir.
- ❑ Belge tablasının camına çok güçlü bir şekilde bastırmayın.

4. Belge kapağını tamamen kapatın.

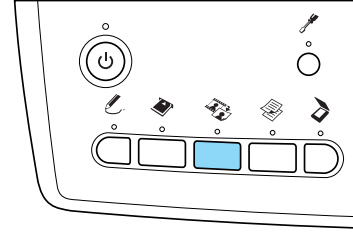
#### Not:

- ❑ Taranan görüntüde bir newton halkası (halka şeklinde şerit deseni) görünebilir. Newton halkasını gidermek için, filmi alt tarafı yukarı bakacak şekilde yerleştirin. Ayrıntılı bilgi için Kullanım Kılavuzu'na bakın.
- ❑ Film yuvasını kullanmadığınız zaman, belge kapağının içinde saklayabilirsiniz. Ayrıntılı bilgi için "Film Yuvasını Saklama" sayfa 34 konusuna bakın.

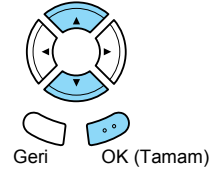
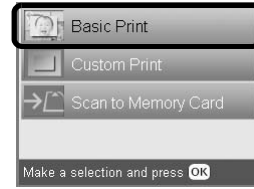
## 10 x 15 cm Kağıda Yazdırma Hakkında Temel Bilgiler

Herhangi bir ayarı değiştirmeden fotoğrafları 10 × 15 cm (4 × 6 inç) kağıda yazdırabilirsiniz.

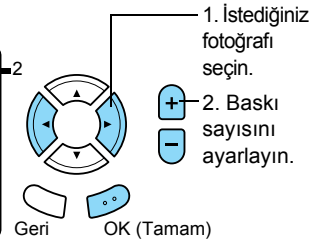
1. Filmi belge tablasına yerleştirin ve ayarlayın.  
➔ Bkz. "Belge Tablasına Film Yerleştirme ve Ayarlama" sayfa 31
2. Film düğmesine basın.



3. Basic Print'i (Temel Yazdırma) seçin.



4. Film türünü seçin.  
➔ Bkz. "Film Türünü Seçme" sayfa 34
5. İsteddiğiniz fotoğrafı seçin ve baskı sayısını ayarlayın.



6. Uygun kağıdı yükleyin.  
➔ Bkz. "Kağıt Yükleme" sayfa 5
7. Yazdırma işlemini başlatmak için  $\diamond$  Renkli veya  $\diamond$  Siyah-Beyaz düğmesine basın.

#### Not:

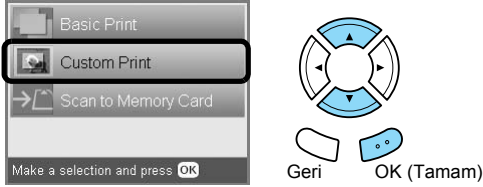
Yazdırma işlemini durdurmanız gerekirse  $\odot$  Durdur düğmesine basın.



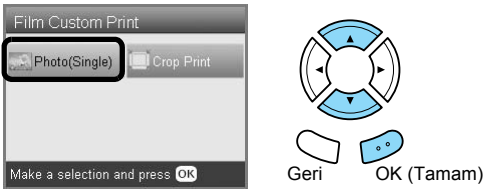
## Tek Bir Fotoğraf Yazdırma

Uygun ayarları kullanarak fotoğrafları muhtelif kağıt boyutlarına ve türlerine yazdırabilirsiniz.

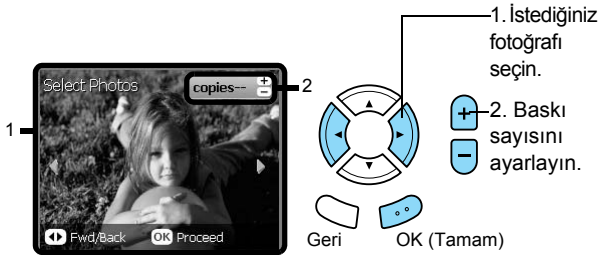
1. Filmi belge tablasına yerleştirin ve ayarlayın.
2. Film düğmesine basın.
3. Custom Print'i (Özel Yazdırma) seçin.



4. Photo (Single) (Fotoğraf (Tek)) ayarını seçin.



5. Baskı ayarını değiştirin.  
➔ Bkz. "Baskı Ayarlarını Değiştirme" sayfa 34
6. Film türünü seçin.  
➔ Bkz. "Film Türünü Seçme" sayfa 34
7. İsteddiğiniz fotoğrafı seçin ve baskı sayısını ayarlayın.



8. Uygun kağıdı yükleyin.  
➔ Bkz. "Kağıt Yükleme" sayfa 5
9. Yazdırma işlemini başlatmak için ◊ Renkli veya ◊ Siyah-Beyaz düğmesine basın.

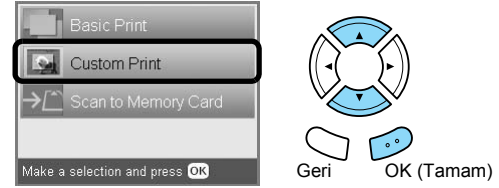
### Not:

Yazdırma işlemini durdurmanız gerekirse ⊗ Durdur düğmesine basın.

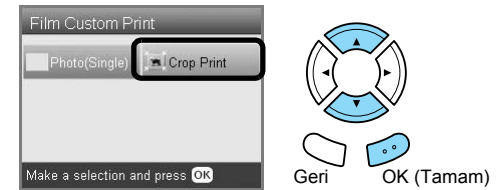
## Büyütülmüş Görüntüleri Yazdırma

Filminizdeki fotoğrafları kırpabilir ve büyütebilirsiniz.

1. Filmi belge tablasına yerleştirin ve ayarlayın.
2. Film düğmesine basın.
3. Custom Print'i (Özel Yazdırma) seçin.



4. Crop Print'i (Baskıyı Kırp) seçin.



5. Gerekirse baskı ayarını değiştirin.  
➔ Bkz. "Baskı Ayarlarını Değiştirme" sayfa 34
6. Film türünü seçin.  
➔ Bkz. "Film Türünü Seçme" sayfa 34
7. İsteddiğiniz fotoğrafı seçin.

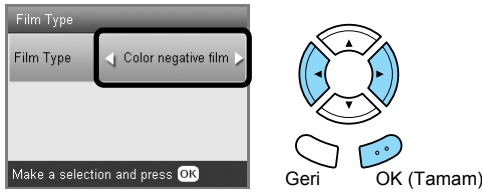


8. Çerçeveyi hareket ettirerek ve çerçeve boyutunu değiştirerek kırmak istediğiniz alanı ayarlayın.  
➔ Şu konunun 7. adımına bakın: "Büyütülmüş Görüntüleri Yazdırma" sayfa 21
9. Önizleme görüntüsünü onaylayın ve kopya sayısını ayarlayın.  
➔ Şu konunun 8. adımına bakın: "Büyütülmüş Görüntüleri Yazdırma" sayfa 21  
Yakınlaştırma alanını yeniden ayarlarken Geri düğmesine basın.
10. Uygun kağıdı yükleyin.  
➔ Bkz. "Kağıt Yükleme" sayfa 5
11. Yazdırma işlemini başlatmak için ◊ Renkli veya ◊ Siyah-Beyaz düğmesine basın.

### Not:

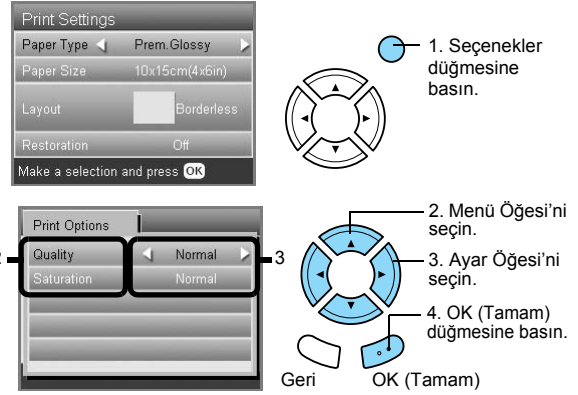
Yazdırma işlemini durdurmanız gerekirse ⊗ Durdur düğmesine basın.

## Film Türünü Seçme



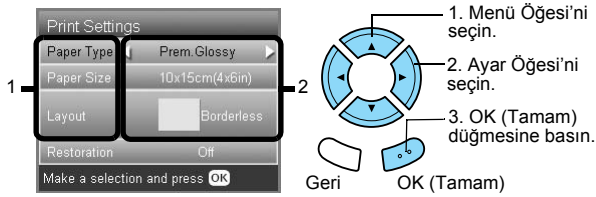
Color negative film (Renkli negatif film)	Positive color film (strip) (Pozitif renkli film) (şerit)
Color slide (Renkli slayt)	B&W negative (Siyah-Beyaz negatif)

## Ayrıntılı ayarları yazdırma



Baskı Seçenekleri Ögesi	Ayar Ögesi	Açıklama
Quality (Kalite)	Normal, Photo (Fotoğraf) Best Photo (En İyi Fotoğraf)	Seçtiğiniz kalite ayarında yazdırır.
Saturation (Canlılık)	Less Saturation (Daha Az Canlı)	Çıktıları daha cansız hale getirir.
	Normal	Hiçbir ayarlama yapılmaz.
	More Saturation (Daha Canlı)	Çıktıları daha canlı hale getirir.

## Baskı Ayarlarını Değiştirme

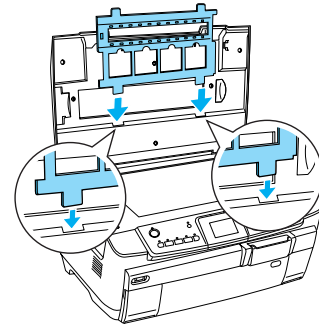


Menü Ögesi	Ayar Ögesi	Açıklama
Paper Type (Kağıt Türü)	Plain (Düz) (Ön), Plain (Düz) (Arka), Bright White (Parlak Beyaz) (Ön), Bright White (Parlak Beyaz) (Arka), Photo Paper (Fotoğraf Kağıdı), Prem.Glossy (Ekstra Parlak), GlossyPhoto (Parlak Fotoğraf), SemiGloss (Yarı Parlak), Matte (Mat)	Seçtiğiniz kağıt türünde yazdırır. Ayrıntılı ayarlar için 4. sayfaya bakın.
Paper Size (Kağıt Boyutu)	A4, 10 × 15 cm (4 × 6 inç)	Seçtiğiniz kağıt boyutunda yazdırır.
Layout (Düzen)	Borderless (Kenarlık Yok)	Kenar boşluğu bırakmadan yazdırılır.
	with Border (Kenarlık var)	Kenar boşluğu bırakılarak yazdırılır.
Restoration (Eski Haline Getirme)	ON (AÇIK)	Film ve fotoğraflardaki soluk renkleri eski haline getirir. <b>Not:</b> Bu ayar, Film Türü olarak Siyah-Beyaz negatif seçildiğinde etkili olmaz.
	OFF (KAPALI)	Film ve fotoğraflardaki soluk renkleri olduğu gibi bırakır.

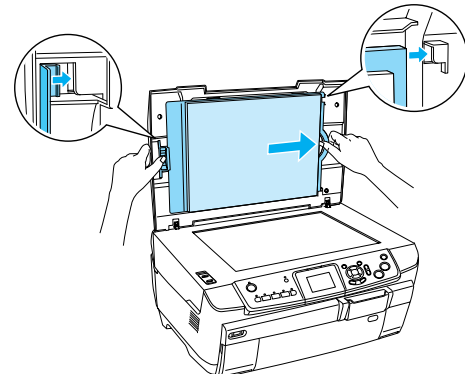
## Film Yuvasını Saklama

Film yuvasını kullanmadığınız zaman, belge kapağının içinde saklayabilirsiniz.

1. Belge kapağını açın.
2. Film yuvasını belge kapağının içine kaydırın.



3. Yansıtıcı belge matını takın.



4. Belge kapağını kapatın.

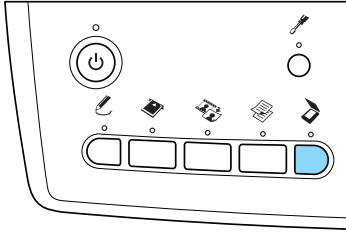
## Bellek Kartına Tarama

### Not:

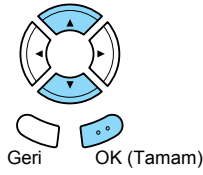
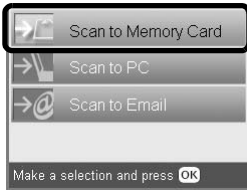
- ❑ Görüntüleri bir bilgisayara veya e-postaya tarama ile ilgili ayrıntılı bilgi için Kullanım Kılavuzu'na bakın.
- ❑ Taranan görüntüler, bir bellek kartına taradığınızda otomatik olarak oluşturulan "epscan" klasörüne JPEG biçiminde kaydedilir.

## Bir Belgeyi Bellek Kartına Tarama ve Kaydetme

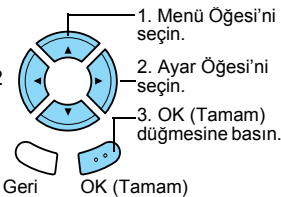
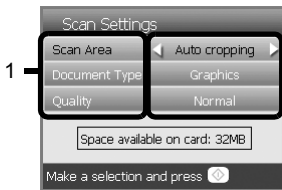
- Özgün bir belgeyi belge tablasına yerleştirin.  
➔ Bkz. "Belge Tablasına Fotoğraf veya Belge Yerleştirme" sayfa 7
- Bir bellek kartı takın.  
➔ Bkz. "Bellek Kartlarını Takma" sayfa 15
- Tarama Modu'na girmek için Tara düğmesine basın.



- Scan to Memory Card'ı (Bellek Kartına Tara) seçin.



- Uygun tarama ayarlarını seçin.



Ayar	Seçim
Scan area (Tarama alanı)	Auto cropping (Otomatik kırpma), Max area (Maks. alan)
Document Type (Belge Türü)	Text (Metin), Graphics (Grafik)
Quality (Kalite)	Normal, Text and Image (Metin ve Resim)

Kalite, görüntülerin dosya boyutunu aşağıdaki şekilde etkiler:

Belge türü	Kalite	Tarama çözünürlüğü	Yaklaşık dosya boyutu*
Text (Metin)	Normal	200 x200 dpi	300 KB
	Text and Image (Metin ve Görüntü)	300 x300 dpi	500 KB
Graphics (Grafik)	Normal		500 KB
	Text and Image (Metin ve Görüntü)	300 x300 dpi	3,0 MB

\*A4, renkli belge.

- Tarama işlemini başlatmak için Renkli düğmesine basın.

### Not:

Tarama işlemini durdurmanız gerekirse Durdur düğmesine basın.

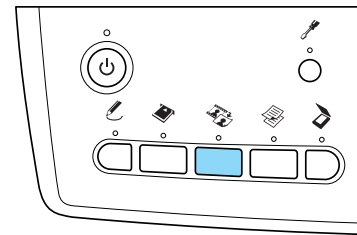


### Dikkat:

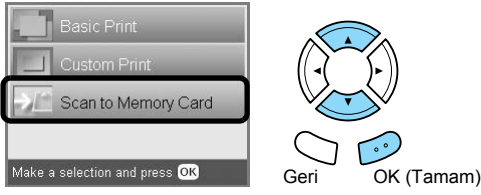
Tarama işlemi sırasında tarayıcı birimini açmayın; aksi halde bu ürün zarar görebilir.

## Bir Filmi Bellek Kartına Tarama ve Kaydetme

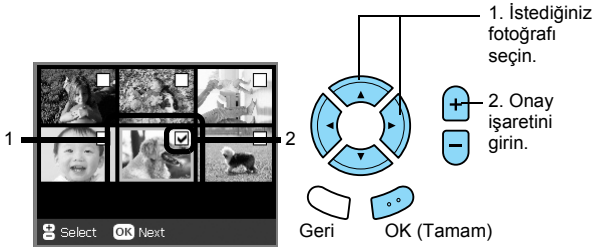
- Belge tablasına bir film yerleştirin.  
➔ Bkz. "Belge Tablasına Film Yerleştirme ve Ayarlama" sayfa 31
- Bir bellek kartı takın.  
➔ Bkz. "Bellek Kartlarını Takma" sayfa 15
- Film Modu'na girmek için Film düğmesine basın.



4. Scan to Memory Card'ı (Bellek Kartına Tara) seçin.



5. Film türünü seçin.  
➔ Bkz. "Film Türünü Seçme" sayfa 34
6. İstedığınız fotoğrafı seçin ve kaydetmek istediğiniz fotoğrafın onay işaretini girin.



7. ◀▶ düğmelerine basarak Kalite seçeneğini seçin.

Tarama kalitesi, görüntülerin dosya boyutunu etkiler. Aşağıdaki tabloya uygun şekilde yeterli alan bıraktığımızdan emin olun:

Kalite	Tarama çözünürlüğü	Yaklaşık dosya boyutu
Text (Metin)	1200 × 1200 dpi	500 KB
Photo (Fotoğraf)	2400 × 2400 dpi	4,5 MB

8. Tarama işlemi başlatmak için ◊ Renkli düğmesine basın.

**Not:**

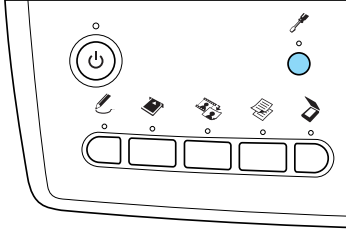
Tarama işlemi durdurmanız gerekirse ⊕ Durdur düğmesine basın.

# Doğrudan Dijital Kameradan Yazdırma

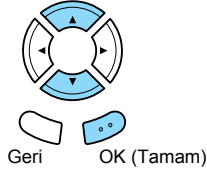
## Doğrudan Dijital Kameradan Yazdırma

Bu özelliği USB DIRECT-PRINT veya PictBridge işlevlerini destekleyen dijital kameralarla kullanabilirsiniz. Dijital kameranın çalışması hakkında bilgi için kameranın kılavuzuna bakın.

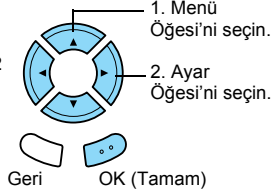
1. Bu ürünü açın.
2. Herhangi bir bellek kartının takılmadığından emin olun.
3. Ayar düğmesine basın.



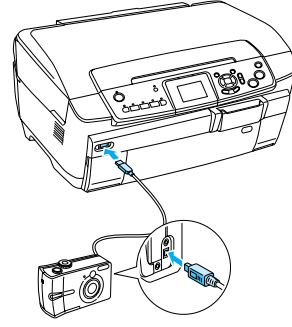
4. PictBridge Setup'ı (PictBridge Ayarı) seçin.



5. Gerekirse baskı ayarını değiştirin.  
➔ Bkz. "Baskı Ayarlarını Değiştirme" sayfa 28



6. Dijital kamerayı açın ve ardından bu ürünü ve dijital kamerayı bir USB kablosuyla birbirine bağlayın.



7. Dijital kamerayı yazdırmak istediğiniz fotoğrafı seçmek için kullanın. İsteddiğiniz baskı ayarlarını dijital kamera üzerinde yapın, çünkü dijital kamera ayarları genellikle bu ürünün baskı ayarlarına göre önceliklidir. Daha ayrıntılı ayarlar hakkında bilgi almak için dijital kameranızın belgelerine bakın.
8. Uygun kağıdı yükleyin.  
➔ Bkz. "Kağıt Yükleme" sayfa 5
9. Dijital kameradan yazdırın.

### Not:

- ❑ Yazıcının teknik özellikleri nedeniyle dijital kameranızdaki bazı ayarlar sonuca yansıtılamayabilir.
- ❑ TIFF biçiminde görüntü dosyalarını yazdıramazsınız. TIFF dosyalarını yazdırmak isterseniz doğrudan bir bellek kartından yazdırın.

# Doğrudan Harici Bir Aygıttan Yazdırma

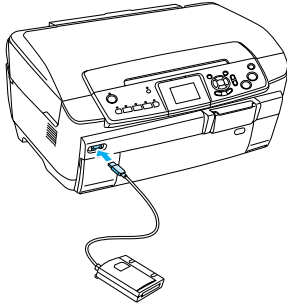
## Doğrudan Harici Bir Aygıttan Yazdırma

Bu ürüne bir USB kablosuyla bağlantı kurulduğunda, görüntüleri doğrudan MO sürücü, CD-R sürücü veya USB flash sürücü gibi harici bir aygıttan yazdırabilirsiniz.

### Not:

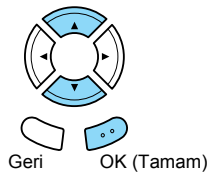
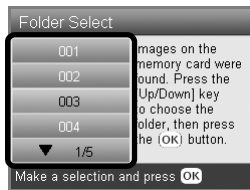
- ❑ Bu özellikten yalnızca görüntüleri bu ürünü kullanarak yedeklediğinizde yararlanabilirsiniz. Bir sonraki bölümde “Bellek kartındaki görüntüleri harici bir aygıta kopyalama (yedekleme)” konusuna bakın.
- ❑ USB kablosu kullanılarak bağlanabilen aygıtların tümü desteklenmemektedir. Ayrıntılı bilgi için bölgesel Müşteri Desteği'nize başvurun.

1. Bu ürünün ve harici aygıtın kapatıldığından ve herhangi bir bellek kartının takılı olmadığından emin olun.
2. Harici aygıtı bu ürüne bağlamak için USB kablosunu kullanın ve ardından her iki aygıtı da açın.



USB flash sürücü kullanırken sürücüyü doğrudan USB bağlantı noktasına takın ve 4. adıma ilerleyin.

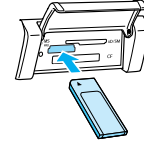
3. Harici depolama aygıtına fotoğraf verileri içeren bir ortam takın.
4. Aşağıdaki ekran görüntülediğinde, hangi klasörden yazdıracağınızı seçin.



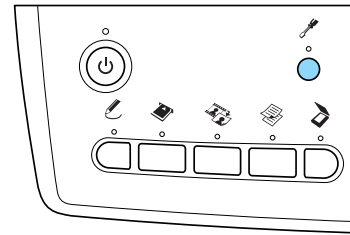
5. Yazdırma işleminin bellek kartından yapıldığı adımları uygulayın.

## Bellek kartındaki görüntüleri harici bir aygıta kopyalama (Yedekleme)

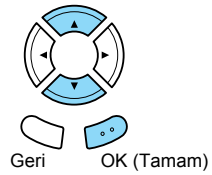
1. Bir önceki bölümdeki “Doğrudan Harici bir Aygıttan Yazdırma” konusundaki 1. ve 2. adımları uygulayın.
2. Harici aygıtı bir ortam takın.
3. Bir bellek kartı takın.  
➔ Bkz. “Bellek Kartlarını Takma” sayfa 15



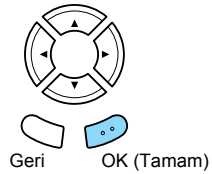
4. Ayar düğmesine basın.



5. Backup Memory Card'ı (Bellek Kartını Yedekle) seçin.



6. Aşağıdaki mesajı onaylayın ve ardından OK (Tamam) düğmesine basın.



7. Yedekleme işlemini başlatmak için OK (Tamam) düğmesine basın.

# Mürekkep Kartuşlarını Değiştirme

## Mürekkep Kartuşlarını Seçme

Bu üründe aşağıdaki kartuşları kullanabilirsiniz.

Siyah mürekkep kartuşu	Siyah	T5591
Renkli mürekkep kartuşu	Cyan Magenta Sarı Light cyan Light magenta	T5592 T5593 T5594 T5595 T5596

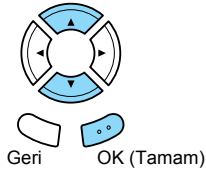


### Dikkat:

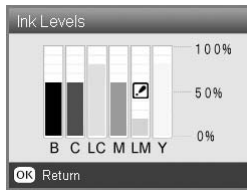
Epson, gerçek Epson mürekkep kartuşlarının kullanılmasını önermektedir. Epson, ürününüzün Epson tarafından üretilmeyen mürekkep kartuşlarının kullanılması nedeniyle gördüğü zararı karşılamaz.

## Mürekkep Seviyesini Denetleme

1. Ayar düğmesine basın.
2. Ink Levels'i (Mürekkep Seviyeleri) seçin.



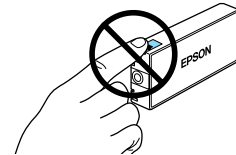
Mürekkep miktarı görüntülenir.



3. Mürekkep seviyesini denetledikten sonra, bir önce ekrana dönmek için OK (Tamam) düğmesine basın.

## Mürekkep Kartuşunu Değiştirme ile İlgili Önlemler

- ❑ Bir mürekkep kartuşunu bu üründen geçici olarak çıkarmanız gerekirse, mürekkep kartuşunun mürekkep tahliye bölgesini kirden ve tozdan korumaya özen gösterin. Mürekkep kartuşunu bu ürünle aynı ortamda saklayın.
- ❑ Mürekkep tahliye noktasındaki vana, dışarı sızabilecek mürekkep fazlasını tutmak için tasarlanmıştır. Ancak, dikkatli olunması önerilmektedir. Mürekkep kartuşunun tahliye noktasına veya bu noktanın çevresindeki alana dokunmayın.
- ❑ Bu üründe, IC yongasına sahip mürekkep kartuşları kullanılmaktadır. IC yongası, her kartuş tarafından kullanılan mürekkep miktarını tam olarak izler; bu şekilde kartuşlardan biri çıkarılırsa ve sonra yeniden takılırsa bile içindeki tüm mürekkep kullanılabilir.
- ❑ Bir mürekkep kartuşu bittiğinde, diğer kartuşlarda mürekkep olsa bile kopyalama veya yazdırma işlemine devam edemezsiniz. Kopyalama veya yazdırma işleminden önce boş kartuşu değiştirin.
- ❑ Mürekkep, belge kopyalama veya yazdırma işlemi dışında aşağıdaki işlemlerde de kullanılır: yazdırma kafası temizliği, yazıcı açıldığında gerçekleştirilen otomatik temizleme işlemi ve bu ürüne bir mürekkep kartuşu takıldığında mürekkep doldurulurken.
- ❑ Mürekkep kartuşlarını yeniden doldurmayın. Bu ürün, mürekkep kartuşunda dahili olarak bulunan IC yongasını kullanarak, kalan mürekkep miktarını hesaplar. Kartuş yeniden doldurulsa bile, kalan mürekkep miktarı IC yongası tarafından yeniden hesaplanmayacak ve kullanılabilir mürekkep miktarı değişmeyecektir.
- ❑ Bir mürekkep kartuşu değiştirildikten sonra, mürekkep azsa kartuş bitebilir. Mürekkebin azaldığını gösteren bir mesaj görüntülenirse, yeni bir mürekkep kartuşu hazırlayın.
- ❑ Kartuşun üst tarafındaki yeşil IC yongasına dokunmayın. Aksi halde mürekkep kartuşu zarar görebilir.



## Mürekkep Kartuşlarını Değiştirme

### Not:

Mürekkep kartuşunu değiştirmeden önce, "Mürekkep Kartuşunu Değiştirme ile İlgili Önlemler" sayfa 39 ve "Mürekkep kartuşlarını kullanırken" sayfa 3 konularını okuyun.

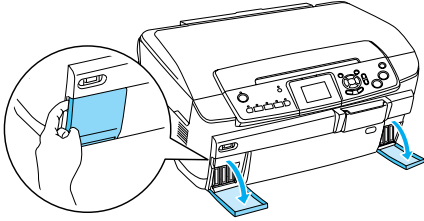
### 1. Mürekkep bittiğinde:

Hangi mürekkep kartuşunun bittiğini görmek için LCD panelindeki mesaja bakın.

### Mürekkep azaldığında:

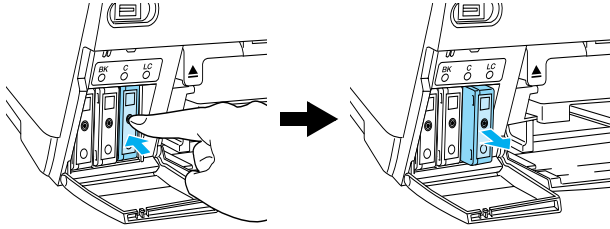
Bir sonraki adıma geçin.

### 2. Kartuşun kapaklarını açın.



### 3. Mürekkep kartuşunu paketinden çıkarın.

4. Değiştirmek istediğiniz mürekkep kartuşunun üzerine yavaşça bastırın. Kartuşu bu üründen çekin ve uygun şekilde imha edin. Kullanılmış kartuşu parçalamayın veya yeniden doldurmaya çalışmayın.



Aşağıdaki resimde light cyan mürekkep kartuşunun değiştirilmesi gösterilmektedir.



### Uyarı:

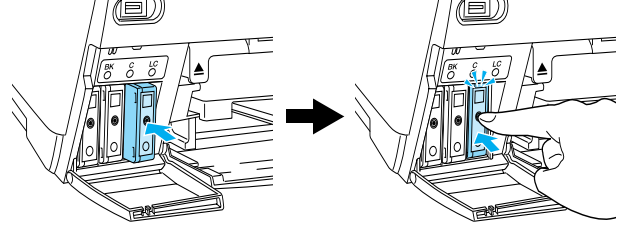
Ellerinize mürekkep bulaşırsa, hemen sabunla yıkayın. Gözlerinize mürekkep kaçarsa, gözlerinizi hemen bol suyla yıkayın. Rahatsızlık veya görme sorunu yıkama işleminden sonra da devam ediyorsa, hemen bir doktora başvurun.



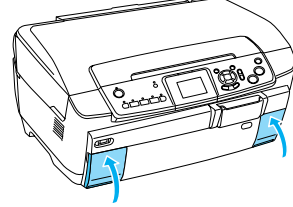
### Dikkat:

Kullanılmış mürekkep kartuşunu, değiştirmeyi yapacağımı zamana kadar üründe takılı halde bırakın; aksi halde yazdırma kafasının püskürtme kanallarında kalan mürekkep kuruyabilir.

5. Yeni mürekkep kartuşunu yerine oturana kadar yavaşça takın.



6. Kartuşun kapaklarını kapatın.



### Dikkat:

Mürekkep doldurma işlemi devam ederken bu ürünü kapatmayın; Aksi halde mürekkep doldurma işlemi tamamlanamaz.

### Not:

- Takıldıktan sonra mürekkep kartuşunu tekrar tekrar çıkarıp yeniden takmayın.
- Mürekkep seviyesi düşük olan kullanılmış bir kartuşu takarsanız, bu kartuşu değiştirme işleminden hemen sonra bitebilir. Bu durumda, mürekkep kartuşunu yenisiyle değiştirin.



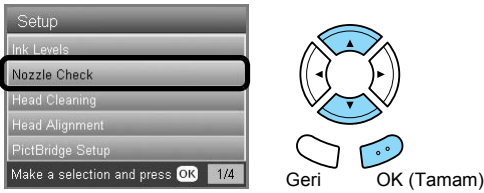
## Yazdırma Kafasının Püskürtme Kanallarını Denetleme

Yazdırılan görüntü beklenmedik şekilde soluksa veya yazdırılan görüntüde bazı noktalar eksikse, yazdırma kafasının püskürtme kanallarının denetlenmesi sorunu tespit etmenize yardımcı olur.

### Not:

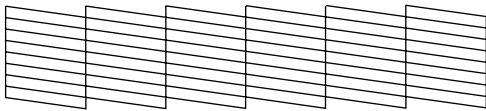
Püskürtme denetimi yardımcı programını kullanmadan önce bu ürüne CD/DVD tepsisinin takılmadığından ve CD/DVD kılavuzunun kapalı olduğundan emin olun.

1. Ön tepsiye A4 kağıt yüklendiğinden emin olun ve **Ayar** düğmesine basın.
2. **Nozzle Check**'i (Püskürtme Denetimi) seçin.

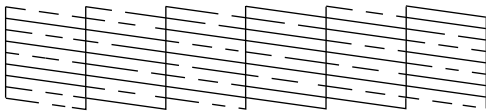


3. LCD panelindeki mesajları onaylayın ve ardından püskürtme denetimi işlemini başlatmak için **OK (Tamam)** düğmesine basın.
4. Çıktıyı denetleyin.

**İyi: yazdırma kafasının henüz temizlenmesi gerekmiyor.**



**İyi Değil: yazdırma kafasının temizlenmesi gerekiyor**



Gerçek çıktılar renkli yazdırılır (CMYK).

Püskürtme denetimi sonucu iyi değilse, mürekkep püskürtme kanallarından biri tıkanmış veya yazdırma kafası yanlış hizalanmış olabilir. Bu sorunları çözmek için **OK (Tamam)** düğmesine basın ve bir sonraki bölümdeki "Yazdırma Kafasını Temizleme" konusundaki 3. ve 4. adımları uygulayın.

Püskürtme denetimi sonucu iyiye, **Ayar** menüsüne geri dönmek için **Geri** düğmesine basın.

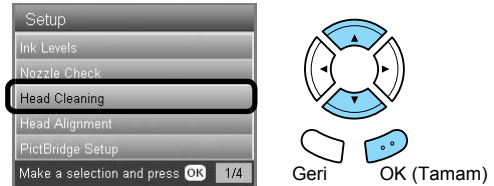
## Yazdırma Kafasını Temizleme

Püskürtme denetimi sonucu beklenmedik şekilde soluksa veya yazdırılan görüntüde bazı noktalar eksikse, yazdırma kafasını temizleyerek bu sorunları çözebilirsiniz; böylece püskürtme kanalları düzgün bir şekilde mürekkep püskürtebilir.

### Not:

- ❑ *Yazdırma kafası temizliğinde hem renkli hem de siyah mürekkep kullanılır. Mürekkep harcamamak için, yazdırma kafasını yalnızca kopyalama veya baskı kalitesi düştüğünde temizleyin (örneğin, çıktı silik olduğunda, renkler yanlış veya eksik olduğunda).*
- ❑ *Yazdırma kafasını temizlemeden önce, gerçekten temizlenmesi gerekip gerekmediğini görmek için püskürtme denetimi yapın. Bu işlem mürekkep tasarrufu sağlar.*
- ❑ *LCD panelinde mürekkep kartuşunu değiştirmenizi isteyen veya mürekkebin azaldığını belirten bir mesaj görüntülenirse, yazdırma kafasını temizleyemezsiniz. Bu durumda, önce ilgili mürekkep kartuşunu değiştirin.*
- ❑ *Kafa Temizleme yardımcı programını kullanmadan önce bu ürüne CD/DVD tepsisinin takılmadığından emin olun.*

1. **Ayar** düğmesine basın.
2. **Head Cleaning**'i (Kafa Temizleme) seçin.



3. LCD panelindeki mesajları onaylayın ve ardından kafa temizleme işlemini başlatmak için **OK (Tamam)** düğmesine basın.
4. LCD panelinden **Print head cleaning in progress** (Yazdırma kafası temizliği yapılıyor) mesajı kaybolduğunda, kafanın temiz olduğunu onaylamak ve temizlik işlemini sıfırlamak için püskürtme denetimi yapmak üzere **OK (Tamam)** düğmesine basın. Önceki bölümdeki "Yazdırma Kafasının Püskürtme Kanallarını Denetleme" konusuna bakın.



### Dikkat:

*Kafa temizlenirken bu ürünü kapatmayın. Aksi halde bu ürün zarar görebilir.*


**Not:**

- ❑ Bu işlemi dört veya beş kez tekrarlamaya rağmen baskı kalitesi düzelmeyorsa bu ürünü kapatın ve bir gece boyunca çalıştırmayın. Sonra, püskürtme denetimini yeniden yapın ve gerekirse kafa temizleme işlemini de tekrarlayın.
- ❑ Baskı kalitesi düzelmediyse, mürekkep kartuşlarınızdan biri veya birkaçı eskimiş veya zarar görmüş olabilir ve değiştirilmesi gerekebilir. Mürekkep kartuşunu değiştirmek için bkz. “Mürekkep Kartuşlarını Değiştirme” sayfa 40.
- ❑ Yüksek baskı kalitesini korumak için ayda en az bir defa birkaç sayfa baskı almanızı öneriyoruz.

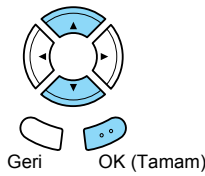
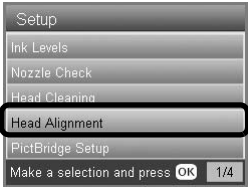
## Yazdırma Kafasını Hizalama

Püskürtme denetimi sonucunda dikey çizgilerin düzgün hizalanmadığını fark ederseniz, bu sorunu yazdırma kafasını hizalayarak çözebilirsiniz.

**Not:**

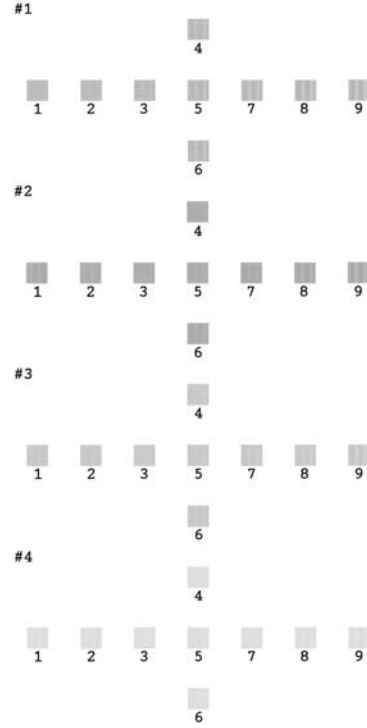
- ❑ Bir hizalama deseni yazdırırken yazdırma işlemi iptal etmek için  Durdur düğmesine basmayın.
- ❑ Yazdırma kafasını hizalama yardımcı programını kullanmadan önce bu ürüne CD/DVD tepsisinin takılmadığından ve CD/DVD kılavuzunun kapalı olduğundan emin olun.

1. Ön tepsiye A4 kağıt yüklendiğinden emin olun ve Ayar düğmesine basın.
2. Head Alignment 'ı (Kafa Hizalama) seçin.

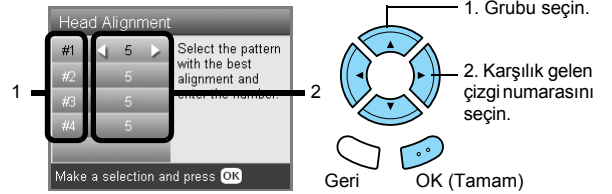


3. LCD panelindeki mesajları onaylayın ve ardından kafa hizalama işlemini başlatmak için OK (Tamam) düğmesine basın.

4. Aşağıdaki hizalama sayfası yazdırılacaktır.



5. Her bir gruptaki hizalama desenlerine bakın ve göze çarpan çizgi içermeyecek şekilde en düzgün hizalanana bulun.
6. Grubu ve karşılık gelen çizgi numarasını seçin ve OK (Tamam) düğmesine basın.

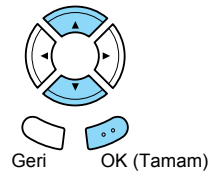
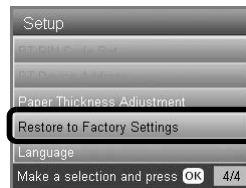


7. İşlemi tamamlamak için OK (Tamam) düğmesine basın.

## Fabrika Ayarlarını Geri Yükleme

Bu işlev, tüm ayarları varsayılan ayarlara sıfırlar. Bu işlevi kullanırsanız, tüm modların ayar değerleri fabrikada ayarlanmış değerlerine sıfırlanacaktır.

1. Ayar düğmesine basın.
2. Restore Factory Settings'i (Fabrika Ayarlarına Geri Yükle) seçin.



3. LCD panelindeki mesajı onayladıktan sonra, ayarları geri yüklemek için OK (Tamam) düğmesine basın.

Tüm ayarlar, varsayılan ayarlara geri yüklenir.

## Bu Ürünü Taşıma

Bu ürünü taşımanız gerekirse, kendi kutusunu (veya bu ürünün rahatça sığabileceği benzer bir kutuyu) ve ambalaj malzemelerini kullanarak aşağıda açıklandığı şekilde dikkatlice yeniden paketleyin:



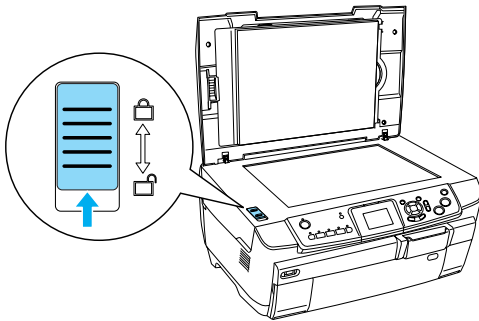
### Dikkat:

- ❑ Bu ürünü saklarken veya taşırken eğik durumda, yan tarafı üzerinde veya baş aşağı duracak şekilde tutmayın. Aksi halde, kartuştan mürekkep sızabilir.
- ❑ Bu ürünü taşırken mürekkep kartuşlarını takılı halde bırakın; kartuşların taşıma işlemi için çıkarılması bu ürünün zarar görmesine neden olabilir.

### Not:

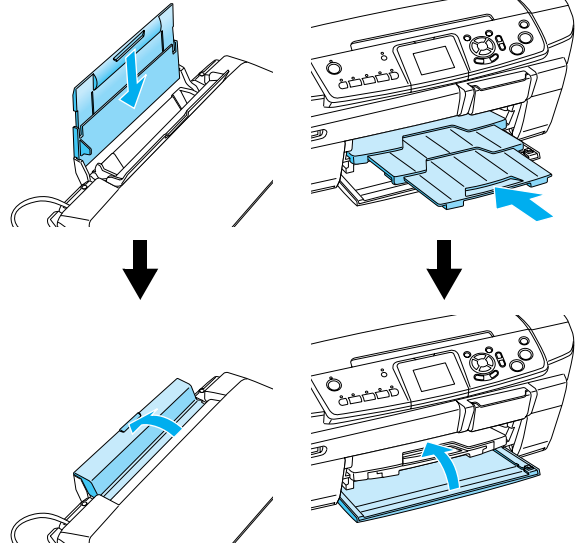
Yeniden kullanmadan önce koruyucu malzemeleri bu üründen çıkarmayı unutmayın.

1. Tepsilerdeki tüm kağıtları çıkarın ve bu ürünün kapalı olduğundan emin olun.
2. Tarayıcı birimini açın.
3. Yazdırma kafasının sağda başlangıç konumunda olduğundan emin olun.
4. Tarayıcı birimini kapatın.
5. Belge kapağını açın ve tarayıcı taşıyıcısını kilitlemek için taşıma kelepçesini kaydırın.



6. Elektrik kablosunu elektrik prizinden çıkarın.

7. Açıkta CD/DVD kılavuzunu kapatın. Sonra kağıt desteğini, besleyici kılavuzunu, çıktı tepsisini ve ön tepsiyi kapatın.



8. Koruyucu malzemeleri bu ürünün her iki tarafına yerleştirin ve ardından bu ürünü ve ek parçalarını kutuya yeniden yerleştirin.

### Not:

Belge kapağının kablosunun herhangi bir yere sıkışmamasına dikkat edin.

9. Bu ürünü, taşıma sırasında oluşabilecek darbelere karşı korumak için düz bir yüzeyde saklayın.

## LCD panelinde görüntülenen dili değiştirme

LCD panelde görüntülenen dili değiştirebilirsiniz.

1. Ayar düğmesine basın.
2. Language'i (Dil) seçmek için ▲ veya ▼ düğmesine basın.
3. Görüntülemek istediğiniz dili seçmek için ▲ veya ▼ düğmesine basın ve ardından OK (Tamam) düğmesine basın.

# Sorun Giderme

## Hata Mesajları

LCD panelindeki hata mesajlarını kontrol ederek çoğu sorunu tespit edebilir ve çözebilirsiniz. Sorunları mesajları kontrol ederek çözemerseniz, aşağıdaki tablodan yararlanarak önerilen çözümü deneyin.

### Not:

*Sunulan çözümler, bu ürünü bağımsız bir aygıt olarak kullanırken ortaya çıkabilecek sorunlar içindir. Yazdırma, tarama, baskı kalitesi veya bilgisayarla ilgili sorunlar hakkında ayrıntılı çözüm için Çevrimiçi Kullanım Kılavuzu'na bakın.*

Hata Mesajları	Sorun	Çözüm
Printer error occurred. Please see documentation. (Tarayıcı hatası oluştu. Lütfen belgelere bakın.)	Yazıcı parçalarında bir hata oluştu.	Bu ürünü kapatın ve sonra yeniden açın. Hata mesajı yine görüntülenirse, satıcınıza başvurun.
Scanner error occurred. Please see documentation. (Tarayıcı hatası oluştu. Lütfen belgelere bakın.)	Tarayıcı parçalarında bir hata oluştu.	Bu ürünü kapatın ve sonra yeniden açın. Ardından, taşıma kilidinin açık olduğundan emin olun. Hata mesajı yine görüntülenirse, satıcınıza başvurun.
Services required. (Servis gerekiyor.) Parts inside your printer are at the end of their service life. See your printer's documentation for details. (Yazıcınızın içindeki parçaların servis ömrü dolmuş. Ayrıntılı bilgi için yazıcınızın belgelerine bakın.)		Satıcınıza başvurun.
Services required. (Servis gerekiyor.) Parts inside your printer are at near end of their service life. See your printer's documentation for details. (Yazıcınızın içindeki parçaların servis ömrü dolmak üzere. Ayrıntılı bilgi için yazıcınızın belgelerine bakın.)		Satıcınıza başvurun.
Format error. (Biçim hatası.)	Biçimlendirme sırasında bir hata oluştu.	İşlemi yeniden deneyin. Hata yeniden oluşursa, bellek kartınızda veya depolama ortamında sorun olabilir. Ortamı kontrol edin ve yeniden deneyin.

## Sıkışan Kağıdı Çıkarma

Bu ürünün içinde kağıt sıkışırsa, LCD panelinde bir hata mesajı görüntülenir. Sıkışan kağıdı Denetim Masası'nı kullanarak çıkarabilirsiniz. Aşağıdaki talimatları uygulayın.

1. Sıkışan kağıdı çıkarmak için **Renkli** düğmesine basın. Sıkışan kağıt çıkmazsa, bir sonraki adıma geçin.
2. Kağıdın sıkıştığı yeri bulun.

**Kağıt, kağıt besleme konumunda sıkışmışsa**, kağıtların tümünü elinizle çıkarın.

**Kağıt çıkarma konumunda sıkışmışsa** çıktı tepsisini çıkarın. Tüm kağıtları elinizle çıkarın ve ardından çıktı tepsisini takın.

**Kağıt bu ürünün içinde sıkışmışsa**, bu ürünü kapatmak için **Açık** düğmesine basın. Tarayıcı birimini ve CD/DVD kılavuzunu açın. Yırtılan parçalar da dahil olmak üzere içindeki tüm kağıtları elinizle çıkarın.

3. Sıkışan kağıdı çıkardıktan sonra, tarayıcı birimini ve CD/DVD kılavuzunu kapatın ve ardından **Açık** düğmesine basın.
4. Ön veya arka tepsiye bir deste kağıt yükleyin.

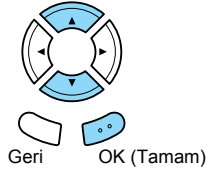
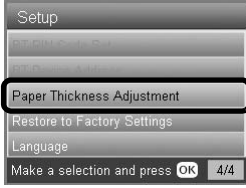
## Kopyalanan Görüntünün Boyutu Doğru Değil

LCD panelinde Yakınlaştırma ayarı olarak Auto Fit Page (Sayfaya Otomatik Sığdır) seçildiğinde ve özgün belgenin kenarlığı beyaz veya çok açık renk olduğunda, özgün belgenin boyutu doğru algılanamayabilir. Bu da kopyalanan görüntünün boyutunun yanlış olmasına neden olabilir. Bunu düzeltmek için, Yakınlaştırma ayarı olarak Actual'ı (Gerçek) seçin ve ardından kopyalanan görüntünün boyutunu ayarlamak için İsteğe bağlı yakınlaştırma ayarını kullanın.

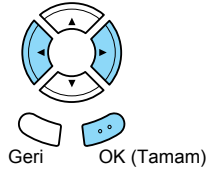
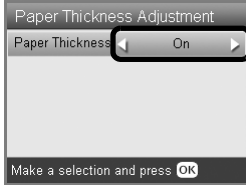
## Çıktı Bulanık veya Kirli

Çıktı bulanık veya kirliyse kağıt kalınlığını ayarlayın.

1. Ayar düğmesine basın.
2. Paper Thickness Adjustment'ı (Kağıt Kalınlığı Ayarı) seçin.



3. On'u (Açık) seçin.



### Not:

Bu ürün kapatılana kadar Kağıt Kalınlığı Ayarı On (Açık) olarak kalır. Bu ürünün bir sonraki açılışında ayar Off'a (Kapalı) döner.

## Bellek Kartını Biçimlendirmenizi İsteyen Bir Mesaj Görüntüleniyor

LCD panelinde bellek kartını biçimlendirmenizi isteyen mesaj görüntülenirse, bellek kartını biçimlendirmek için OK (Tamam) düğmesine basın.



### Dikkat:

Bellek kartını biçimlendirdiğinizde bellek kartındaki tüm veriler silinir.

## Biçimlendirme İşlemini İptal Etme

Biçimlendirme işlemini iptal etmek ve kartı biçimlendirilmiş bir kartla değiştirmek için İptal düğmesine basın.

## LCD Panelindeki Terimler Dilinizde Görüntülenmiyor

LCD panelinde görüntülenen dil istediğiniz dil değilse, Ayar menüsünden istediğiniz dili seçin. Ayrıntılı bilgi için "LCD panelinde görüntülenen dili değiştirme" sayfa 43 konusuna bakın.

## Müşteri Desteği

### Müşteri Desteğine Başvurma

Epson ürününüz düzgün çalışmıyorsa ve sorunu, ürün belgelerinizdeki sorun giderme bilgilerinden yararlanarak çözemiyorsanız, yardım almak için müşteri desteğine başvurun. EPSON Müşteri desteğine nasıl başvurabileceğiniz konusunda bilgi almak için Pan-European Warranty Document'a (Avrupa Genelinde Garanti Belgesi) bakın. Aşağıdaki bilgileri sunmanız durumunda size daha hızlı yanıt verilecektir:

- Ürün seri numarası  
(Seri numarası genellikle ürünün arkasındadır.)
- Ürün modeli
- Ürün yazılım sürümü  
(Ürün yazılımında Hakkında'yı, Sürüm Bilgisi'ni veya benzer bir düğmeyi tıklatın.)
- Bilgisayarınızın markası ve modeli
- Bilgisayarınızın işletim sistemi adı ve sürümü
- Ürününüzde normalde kullandığınız yazılım uygulamalarının adları ve sürümleri

### Teknik Destek Web Sitesi

<http://www.epson.com> adresine gidin ve en son sürücüler, Sıkça Sorulan Sorular, kılavuzlar ve yükleyebileceğiniz diğer yazılımlar için yerel EPSON web sitenizin Destek bölümünü seçin.

Epson'ın Teknik Destek Web Sitesi'nde yazıcı belgelerinizdeki sorun giderme bilgileri kullanılarak çözülemeyen sorunlar hakkında yardım sunulmaktadır.

## Ürün Teknik Özellikleri

### Elektrik ile İlgili

120V Modeli	
Giriş voltaj aralığı	100 - 120V
Nominal frekans aralığı	50 - 60 Hz
Güç tüketimi	Yaklaşık 25 W (Tek başına kopyalama ISO10561 Letter düzeni) Yaklaşık 2,5 W uyku modunda Yaklaşık 12,5 W düşük güç modunda Yaklaşık 0,2 W kapalı modda
220-240V Modeli	
Giriş voltaj aralığı	220 - 240V
Nominal frekans aralığı	50 - 60 Hz
Güç tüketimi	Yaklaşık 25 W (Tek başına kopyalama ISO10561 Letter düzeni) Yaklaşık 2,5 W uyku modunda Yaklaşık 12,5 W düşük güç modunda Yaklaşık 0,4 W kapalı modda

#### Not:

Voltaj bilgileri için bu ürünün arkasındaki etikete bakın.

### Çevresel

Sıcaklık	Çalışma:10 - 35°C (50 - 95°F)
----------	-------------------------------

### Mekanik

Kağıt yolu	Kağıt besleyici, ön ve arka giriş
Kağıt besleyici kapasitesi	Ön: 64 g/m <sup>2</sup> (17 lb) kağıt için yaklaşık 150 sayfa arka: 64 g/m <sup>2</sup> (17 lb) kağıt için yaklaşık 120 sayfa
Boyutlar	450 mm × 418 mm × 236 mm (G × D × Y, lastik ayak ve yükleme tepsi dahil değil)
Ağırlık	Yaklaşık 12,9 kg (28,4 lb)

### Yazdırma

Yazdırma yöntemi	İstendiğinde mürekkep püskürtme
Püskürtme kanalı yapılandırması	Tek renkli (siyah) 180 püskürtme kanalı Renkli (cyan, magenta, sarı, light cyan, light magenta) 900 püskürtme kanalı (her renk için 180 püskürtme kanalı × 5)

## Tarama

Tarayıcı türü	Masaüstü renkli görüntü tarayıcı
Belge boyutu	8,5 × 11,7"(216 × 297 mm) A4 veya US letter boyutu (Okuma alanı yazılımınızdan belirlenebilir.)
Tarama çözünürlüğü	3200 dpi (temel), 6400 dpi (alt)

## Kağıt

Tek sayfalar	
Boyut	A4 (210 × 297 mm), A5 (148 × 210 mm)
Kağıt türleri	Kaliteli düz kağıt; Epson tarafından dağıtılan özel kağıt
Kalınlık (kaliteli düz kağıt için)	0,08 - 0,11 mm (0.003 - 0.004 inç)
Ağırlık (kaliteli düz kağıt için)	64 g/m <sup>2</sup> (17 lb) - 90 g/m <sup>2</sup> (24 lb)
Photo Quality Ink Jet Paper	
Boyut	A4 (210 × 297 mm)
Kağıt Türleri	Epson tarafından dağıtılan özel kağıt
Bright White Ink Jet Paper	
Boyut	A4 (210 × 297 mm), A5 (148 × 210 mm)
Kağıt türleri	Epson tarafından dağıtılan özel kağıt
Matte Paper-Heavyweight	
Boyut	A4 (210 × 297 mm)
Kağıt türleri	Epson tarafından dağıtılan özel kağıt
Photo Paper	
Boyut	A4 (210 × 297 mm), 10 × 15 cm/4 × 6"(101,6 × 152,4 mm)
Kağıt türleri	Epson tarafından dağıtılan özel kağıt
Premium Glossy Photo Paper	
Boyut	A4 (210 × 297 mm), 10 × 15 cm/4 × 6"(101,6 × 152,4 mm)
Kağıt türleri	Epson tarafından dağıtılan özel kağıt
Premium Semigloss Photo Paper	
Boyut	A4 (210 × 297 mm), 10 × 15 cm/4 × 6"(101,6 × 152,4 mm)
Kağıt türleri	Epson tarafından dağıtılan özel kağıt
Photo Stickers	
Boyut	A6 (105 × 148 mm)
Kağıt türleri	Epson tarafından dağıtılan özel kağıt
Iron-On Cool Peel Transfer Paper	
Boyut	A4
Kağıt Türleri	Epson tarafından dağıtılan özel kağıt
CD/DVD	
Boyut	12-cm CD/DVD, 8-cm CD/DVD
Kağıt Türleri	Yazdırılabilir CD/DVD

### Not:

- ❑ Üreticiler belirli kağıt markalarının veya türlerinin kalitesini herhangi bir zamanda değiştirebildikleri için Epson, Epson tarafından üretilmeyen kağıt markalarının ve türlerinin kalitesi konusunda güvence vermemektedir. Büyük miktarda satın almadan veya büyük işler yazdırmadan önce mutlaka kağıt destesinden sınama örneği alın.
- ❑ Düşük kaliteli kağıt baskı kalitesinin düşmesine, kağıt sıkışmalarına veya başka sorunlara neden olabilir. Baskı kalitesi sorunları yaşıyorsanız, daha yüksek kalitede bir kağıda geçiş yapın.
- ❑ Kıvrılmış veya katlanmış kağıt kullanmayın.
- ❑ Kağıdı normal koşullarda kullanın:  
Sıcaklık 15 - 25°C (59 - 77°F)  
Nem % 40 - 60 Nispi Nem

## Bellek kartı

### Takabileceğiniz bellek kartları

Memory Stick	Memory Stick Duo*	Memory Stick PRO
Memory Stick PRO Duo*	MagicGate Memory Stick	MagicGate Memory Stick Duo*
SD Card	miniSD Card*	MultiMediaCard
CompactFlash	Microdrive	
SmartMedia	xD-Picture Card	

\* Bağdaştırıcı gereklidir.

### Not:

Her bir bellek kartının kullanım yöntemi bellek kartı türlerine göre değişiklik gösterir. Ayrıntılı bilgi için bellek kartınızın paketinde yer alan belgelere başvurun.

### Kullanabileceğiniz görüntü dosyaları

Ortam	DCF uyumlu*
Dosya biçimi	DCF uyumlu dijital kamerayla çekilmiş JPEG veya TIFF biçiminde görüntü dosyaları**.
Resim boyutu	Dikey 80 - 4600 piksel, yatay 80 - 4600 piksel
Dosya sayısı	En çok 999

\* DCF, Japon Elektronik ve Bilgi Teknolojisi Endüstrileri Birliği (JEITA) tarafından belirlenen "Kamera Dosyası sisteminde tasarım kuralı" standardını temsil etmektedir.

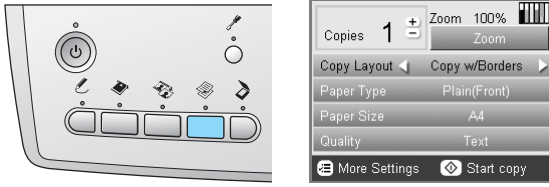
\*\* Exif Sürüm 2.21'i desteklemektedir.

### Not:

İki bayt karakter içeren dosya adlarına sahip görüntüleri yazdıramazsınız.

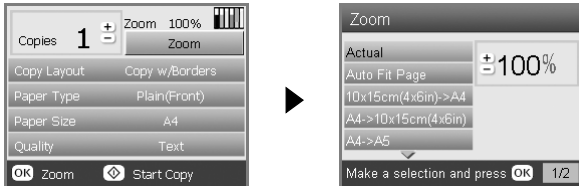
# Panel Ayarları Özeti

## Kopyalama Modu



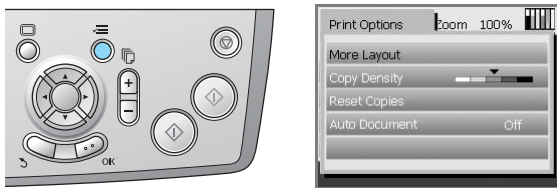
	Copies (Kopya Sayısı)	1 - 99
	Copy Layout (Kopyalama Düzeni)	Copy w/Borders (Kenarlıklı Kopyalama), Borderless (Kenarlık Yok), CD Copy (CD Kopyalama)
	Paper Type (Kağıt Türü)	Plain (Düz) (Ön), Plain (Düz) (Arka), Prem.Glossy (Ekstra Parlak), GlossyPhoto (Parlak Fotoğraf), SemiGloss (Yarı Parlak), Matte (Mat), PQLJ, Photo Paper (Fotoğraf Kağıdı), Bright White (Parlak Beyaz) (Ön), Bright White (Parlak Beyaz) (Arka), Sticker (Etiket), CD/DVD
	Paper Size (Kağıt Boyutu)	A4, A5, A6, 10 × 15 cm (4 × 6 inç)
	Quality (Kalite)	Draft (Taslak), Text (Metin), Photo (Fotoğraf), Best Photo (En İyi Fotoğraf)

## Yakınlaştırma Ayarı



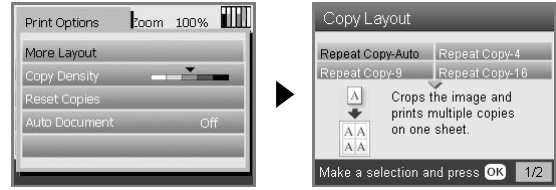
Actual (Gerçek)	A4 -> A5
Auto Fit Page (Sayfaya Otomatik Sığdır)	A5 -> A4
10 × 15 cm (4 × 6 inç) -> A4	%25 - %400
A4 -> 10 × 15 cm (4 × 6 inç)	

## Kopyalama Modu ile İlgili Ayrıntılı Ayarlar



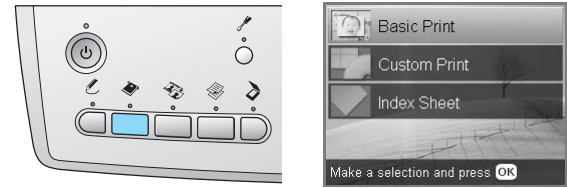
	More Layout (Daha Fazla Düzen)	
	Copy Density (Kopyalama Yoğunluğu)	
	Reset Copies (Kopyaları Sıfırla)	
	Auto Document (Otomatik Belge)	OFF (KAPALI), ON (AÇIK)

## Kopyalama Düzeni Ayarları



Repeat Copy-Auto (Otomatik Tekrarlı Kopyalama)	2-up Copy (2'li Kopyalama)
Repeat Copy-4 (Tekrarlı Kopyalama-4)	4-up Copy (4'lü Kopyalama)
Repeat Copy-9 (Tekrarlı Kopyalama-9)	Photo Stickers (Fotoğraf Etiketleri)
Repeat Copy-16 (Tekrarlı Kopyalama-16)	

## Bellek Kartı Modu



Basic Print (Temel Yazdırma)	Index Sheet (Dizin Sayfası)
Custom Print (Özel Yazdırma)	

## Özel Baskı Ayarları

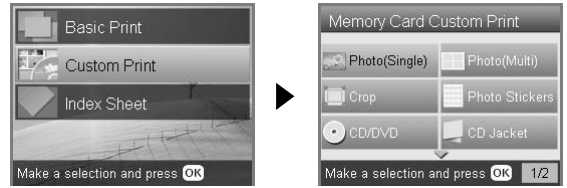


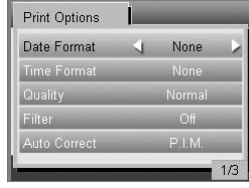
Photo (Single) (Fotoğraf) (Tek)	CD Jacket (CD Kapağı)
Photo (Multi) (Fotoğraf) (Çoklu)	Iron (Ütü)
Crop (Kırp)	Photo Stickers (Fotoğraf Etiketleri)
CD/DVD	

## Bellek Kartı Modu için Baskı Ayarı

	Paper Type (Kağıt Türü)	Plain (Düz) (Ön), Plain (Düz) (Arka), Prem.Glossy (Ekstra Parlak), GlossyPhoto (Parlak Fotoğraf), SemiGloss (Yarı Parlak), Photo Paper (Fotoğraf Kağıdı), Matte (Mat), Bright White (Parlak Beyaz) (Ön), Bright White (Parlak Beyaz) (Arka), CD/DVD
	Paper Size (Kağıt Boyutu)	A4, A5, 10×15 cm (4 × 6 inç), CD
	Layout (Düzen)	Borderless (Kenarlık Yok), with Border (Kenarlık var), Upper 1/2 (Üst 1/2), 2-up (2'li), 4-up (4'lü), 8-up (8'li), 20-up (20'li), 80-up (80'li), P.I.F. file name (P.I.F. dosya adı), 1-up (1'li) (CD/DVD), 4-up (4'lü) (CD/DVD), 12-up (12'li) (CD/DVD), Jewel Case Upper 1/2 (CD Kapağı Üst 1/2), Jewel Case Index (CD Kapağı Dizini)
	Density (Yoğunluk) (only for CD/DVD) (sadece CD/DVD için)	Normal, Darker (Daha Koyu), Darkest (En Koyu)

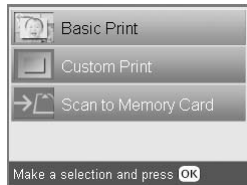
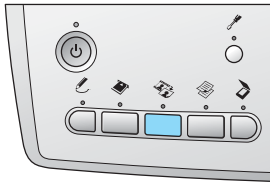


## Bellek Kartı Modu için Baskı Seçenekleri



Date Format (Tarih Biçimi)	None (Yok), yyyy.mm.dd (yyy.aa.gg), mmm.dd.yyyy (aaa.gg.yyyy), dd.mmm.yyyy (gg.aaa.yyyy)
Time Format (Saat Biçimi)	None (Yok), 12-hour system (12'lik saat sistemi), 24-hour system (24'lük saat sistemi)
Quality (Kalite)	Normal, Photo (Fotoğraf), Best Photo (En İyi Fotoğraf)
Filter (Filtre)	Off (Kapalı), Sepia (Sepya)
Auto Correct (Otomatik Düzelt)	P.I.M., PhotoEnhance, Exif, Off (Kapalı)
Brightness (Parlaklık)	Darkest (En koyu), Darker (Daha koyu), Standard (Standart), Brighter (Daha parlak), Brightest (En parlak)
Contrast (Karşıtlık)	Highest (En yüksek), Higher (Daha yüksek), Default (Varsayılan)
Sharpness (Keskinlik)	Sharpest (En keskin), Sharper (Daha keskin), Default (Varsayılan), Softer (Daha yumuşak), Softest (En yumuşak)
Saturation (Canlılık)	Lowest (En düşük), Lower (Daha düşük), Default (Varsayılan), Higher (Daha yüksek), Highest (En yüksek)
Small Image (Küçük Görüntü)	On (Açık), Off (Kapalı)
Print Info. (Baskı Bilgi.)	Off (Kapalı), On (Açık)
Fit to Frame (Çerçeveye Sığdır)	On (Açık), Off (Kapalı)
Bidirectional (İki Yönlü)	On (Açık), Off (Kapalı)

## Film Modu



Basic Print (Temel Yazdırma)	Scan to Memory Card (Bellek Kartına Tara)
Custom Print (Özel Yazdırma)	

## Film Türü Ayarı

Scan Film (Film Tara)	Color negative film (Renkli negatif film), Positive color film (Pozitif renkli film (şerit)), Color slide (Renkli slayt), B&W negative (Siyah-Beyaz negatif)

## Özel Baskı Ayarları

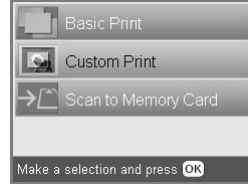
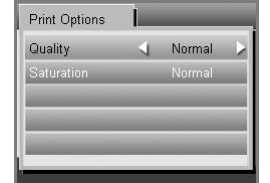
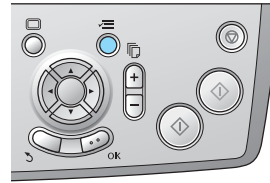


Photo (Single) (Fotoğraf) (Tek)	Crop (Kırp)
---------------------------------	-------------

## Film Modu için Baskı Ayarları

Paper Type (Kağıt Türü)	Plain (Düz) (Ön), Plain (Düz) (Arka), Bright White (Parlak Beyaz) (Ön), Bright White (Parlak Beyaz) (Arka), Photo Paper (Fotoğraf Kağıdı), Prem.Glossy (Ekstra Parlak), GlossyPhoto (Parlak Fotoğraf), SemiGloss (Yarı Parlak), Matte (Mat)
Paper Size (Kağıt Boyutu)	A4, 10 × 15 cm (4 × 6 inç)
Layout (Düzen)	Borderless (Kenarlık Yok), with Border (Kenarlık var)
Restoration (Eski Haline Getirme)	OFF (KAPALI), ON (AÇIK)

## Film Modu için Baskı Seçenekleri



Quality (Kalite)	Normal, Photo (Fotoğraf), Best Photo (En İyi Fotoğraf)
Saturation (Canlılık)	Less Saturation (Daha Az Canlı), Normal, More Saturation (Daha Fazla Canlı)

## Tarama Modu

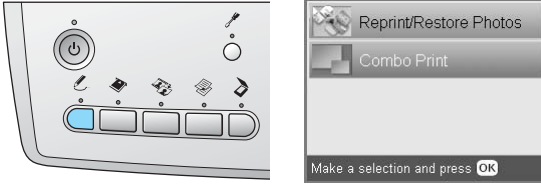


Scan to Memory Card (Bellek Kartına Tara)	Scan to Email (E-postaya Tara)
Scan to PC (PC'ye Tara)	

## Tarama Ayarları

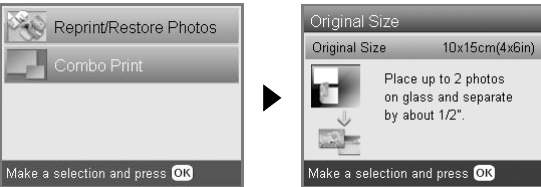
Scan area (Tarama alanı)	Auto cropping (Otomatik kırma), Max area (Maks. alan)
Document Type (Belge Türü)	Text (Metin), Graphics (Grafik)
Quality (Kalite)	Normal, Text and Image (Metin ve Resim)

## Yaratıcı Projeler Modu



Reprint/Restore Photos (Fotoğrafları Yeniden Yazdır/Eski Hallerine Getir)	Combo Print (Kombinasyon Baskı)
---	---------------------------------

## Fotoğrafları Yeniden Yazdırmak/Eski Hallerine Getirmek için Özgün Fotoğrafların Tarama Ayarı

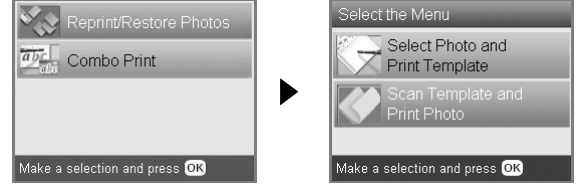


Original Size (Özgün Boyut)	10 x 15 cm (4 x 6 inç)
-----------------------------	------------------------

## Fotoğrafları Yeniden Yazdırma/Eski Hallerine Getirme ile İlgili Baskı Ayarları

Paper Type (Kağıt Türü)	Prem. Glossy (Ekstra Parlak)
Paper Size (Kağıt Boyutu)	10 x 15 cm (4 x 6 inç), A4
Restoration (Eski Haline Getirme)	On (Açık), Off (Kapalı)

## Kombinasyon Baskı Menüleri



Select Photo and Print Template (Fotoğraf ve Baskı Şablonu Seç)
Scan Template and Print Photo (Şablon Tara ve Fotoğraf Yazdır)

## Ayar Modu



Ink Levels (Mürekkep Seviyeleri)	CD/DVD Position Up/Down (CD/DVD Konumu Yukarı/Aşağı)
Nozzle check (Püskürtme denetimi)	CD/DVD Position Left/Right (CD/DVD Konumu Sola/Sağa)
Head Cleaning (Kafa Temizleme)	BT Printer ID Set (BT Yazıcı Kimliği Ayarı)
Head Alignment (Kafa Hizalama)	BT Connectivity Mode (BT Bağlantı Modu)
PictBridge Setup (PictBridge Ayarı)	BT Encryption (BT Şifreleme)
Direct Print Document Set (Direct Print Belge Ayarı)	BT PIN Code Set (BT PIN Kodu Ayarı)
Backup Memory Card (Bellek Kartını Yedekle)	BT Device Address (BT Aygıt Adresi)
Folder select (Klasör seçimi)	Paper Thickness Adjustment (Kağıt Kalınlığı Ayarı)
Photo Stickers Position Up/Down (Fotoğraf Etiketi Konumu Yukarı/Aşağı)	Restore to Factory Settings (Fabrika Ayarlarına Geri Yükle)
Photo Stickers Position Left/Right (Fotoğraf Etiketi Konumu Sola/Sağa)	Language (Dil)

# Dizin

## B

- Bellek kartı
  - biçimlendirme, 45
  - çıkarma, 15
  - takma, 15
  - uyumlu, 15, 47
- Bellek kartından yazdırma
  - İki Yönlü ayarı, 30
  - baskı ayarları, 28 to 30
  - baskı bilgileri, ekleme, 30
  - baskılara saat ekleme, 29
  - baskılara tarih ekleme, 29
  - Canlılık ayarı, 30
  - Çerçeveye Sığdır ayarı, 30
  - düzen ayarları, 28
  - Filtre ayarı, 29
  - Kırparak basma, 21
  - kağıt türü, 7, 28
  - Karşıtlık ayarı, 30
  - Keskinlik ayarı, 30
  - Otomatik düzeltme ayarı, 29
  - P.I.F., 26
  - Parlaklık ayarı, 29
  - yazdırma ile ilgili temel bilgiler, 16

## D

- Denetim masası, 4
- Dijital kamera, 26, 37
- DPOF (Dijital Yazdırma Sırası Biçimi), 26
- Düğmeler, 4

## F

- Fabrika ayarlarına geri yükleme, 42
- Film
  - 35 mm dıalar, 32
  - 35 mm film şeritleri, 31
  - baskı ayarları, 34
  - fotoğraf seçme, 32, 33
  - Kırparak basma, 33
  - Kalite ayarı, 34
  - Özel yazdırma, 33
  - Temel Yazdırma, 32
  - türü, 34
  - yerleştirme, 31 to 32
  - yuvayı saklama, 34
- Fotoğraflar
  - belge tablasına yerleştirme, 7, 12
  - bellek kartına tarama, 35
  - kopyalama, 9, 12

## H

- Hata mesajları, 44

## K

- Kağıt teknik özellikleri, 47
- Kağıt yükleme, 5 to 7
- Kenarlık Yok
  - kopya sayısı, 8, 11

yazdırma, 28, 34

## Kopyalama

- birden çok fotoğraf, 9, 12
- düzen ayarları, 8, 11, 12
- kağıt türü, 7
- kenarlık içermeyen fotoğraf, 8, 11
- kopya sayısı, 9
- okunamaz alan, 7
- temel kopyalama, 5
- Yakınlaştırma, 9
- Koruyucu malzemeler, 43

## M

- Mürekkep kartuşu
  - değiştirme, 39 to 40
  - mürekkep seviyesini denetleme, 39

## P

- PictBridge, 37
- Püskürtme denetimi, 41

## S

- Sıkışan kağıt, 44
- Sorun Giderme, 44

## T

- Taşıma, 43
- Tarama
  - bellek kartına, 35 to 45
  - kalite, 35, 36

## U

- USB DIRECT-PRINT, 37

## Y

- Yansıtıcı belge matı, 7, 31, 34
- Yazdırma kafasını hizalama, 42
- Yazdırma kafasını temizleme, 41 to 42
- Yazdırmak için dizin sayfası, 16