

# Guia de Operações Básicas



Introdução .....	2
Descrição da EPSON STYLUS DX .....	3
Painel de Controlo .....	4



Colocar Papel .....	6
Seleccionar Papel.....	6
Colocar Papel na EPSON STYLUS DX.....	6



Copiar uma Fotografia ou um Documento .....	8
Colocar o Original no Vidro de Digitalização .....	8
Copiar um Documento de Formato A4.....	8
Copiar uma Fotografia .....	9
Aumentar a Velocidade de Cópia.....	9



Imprimir a partir de um Cartão de Memória (apenas para a série DX4800) .....	10
Cartões de Memória Compatíveis e Posições de Inserção .....	10
Inserir o Cartão .....	11
Imprimir uma Folha de Índice para Seleccionar Fotografias .....	11
Imprimir Todas as Fotografias ou as Fotografias com DPOF.....	13



Imprimir a partir de uma Câmara Digital .....	14
Efectuar a Ligação e Imprimir .....	14



Manutenção e Transporte da EPSON STYLUS DX .....	15
Substituir Tinteiros.....	15
Verificar os Jactos da Cabeça de Impressão e os Níveis de Tinta .....	17
Limpar a Cabeça de Impressão.....	17
Alinhar a Cabeça de Impressão .....	18
Transportar a EPSON STYLUS DX.....	18



Resolução de Problemas .....	19
Indicadores de Erro.....	19
Problemas e Soluções .....	21
Serviço de Assistência a Clientes EPSON .....	22



Informações a Ter em Conta .....	23
Instruções de Segurança Importantes.....	23
Direitos Reservados e Marcas Registadas .....	24

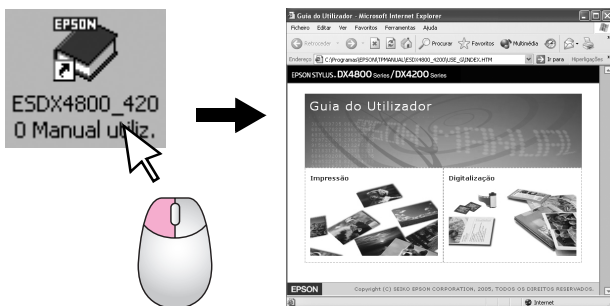
# Introdução

Depois de instalar a EPSON STYLUS™ DX da forma descrita no *Guia de Instalação*, consulte este guia para:

- Colocar papel
- Copiar rapidamente um documento ou uma fotografia
- Imprimir as fotografias guardadas num cartão de memória
- Imprimir as fotografias a partir de uma câmara digital
- Efectuar a manutenção de rotina
- Resolver a maior parte dos problemas

Este guia explica como efectuar todas estas operações sem precisar de ligar o computador! Obviamente, a EPSON STYLUS DX oferece muito mais possibilidades quando a ligar a um computador Windows® ou Macintosh® — como, por exemplo, melhorar a cor e a qualidade das impressões e das imagens digitalizadas ou restaurar a cor das fotografias esbatidas.

Para mais informações sobre como utilizar a EPSON STYLUS DX com um computador, consulte o *Guia do Utilizador* interactivo. Quando instalou o software, foi automaticamente criado um ícone para o guia no ambiente de trabalho.



Quando ler as instruções, tenha em atenção estas indicações:

**Atenção:**

Mensagens que têm de ser rigorosamente cumpridas a fim de evitar danos para o utilizador.

**Importante:**

Mensagens que têm de ser cumpridas para evitar danos no equipamento.

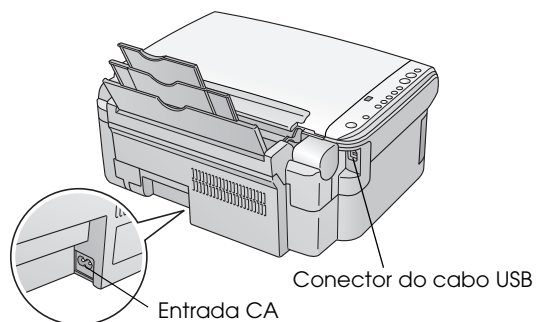
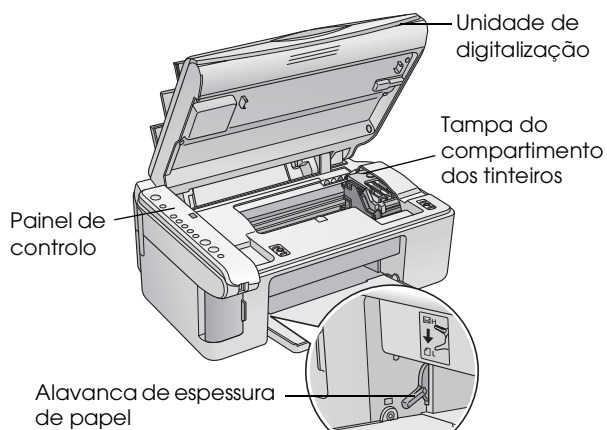
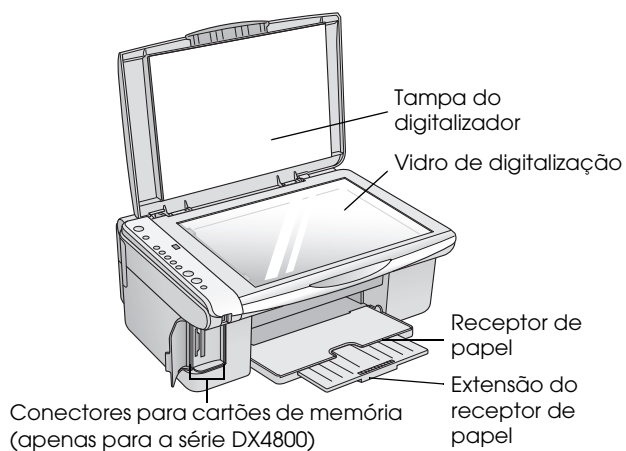
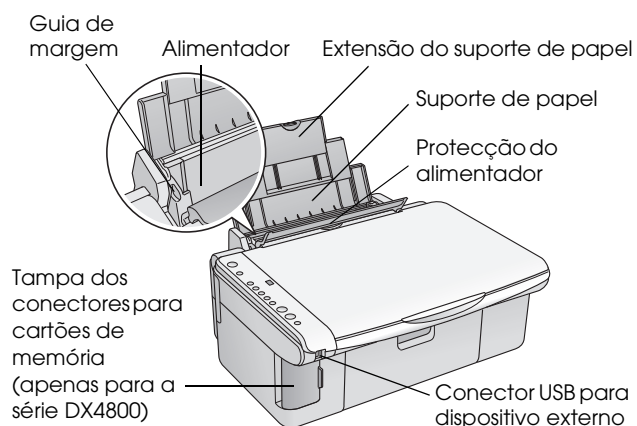
**Nota:**

Mensagens que contêm informações importantes sobre a EPSON STYLUS DX.

Antes de utilizar a EPSON STYLUS DX, leia e siga as indicações apresentadas na secção Instruções de Segurança Importantes na página 23.

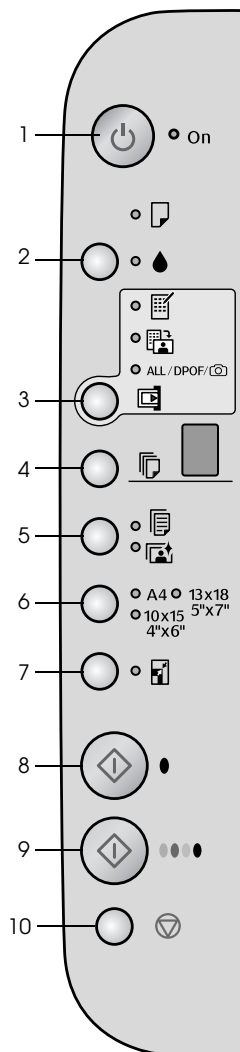
As imagens apresentadas neste guia são relativas à EPSON STYLUS série DX4800.

# Descrição da EPSON STYLUS DX



# Painel de Controlo

## Botões



	Botão	Função
1	Activado	Permite ligar e desligar a EPSON STYLUS DX.
2		Permite substituir os tinteiros.  Mantenha este botão pressionado durante 3 segundos para limpar a cabeça de impressão (quando o indicador luminoso  estiver apagado).
3	Cartão memória*	Permite imprimir fotografias a partir de um cartão de memória.  As opções de impressão do cartão de memória são:  <b>Imprimir folha índice -A4-:</b> Normalmente, esta opção fica seleccionada quando pressiona o botão Cartão memória.  <b>Imprimir desde folha índice:</b> Esta opção fica seleccionada automaticamente depois de imprimir as folhas de índice de um cartão de memória.  <b>Imprimir tudo/DPOF/PictBridge:</b> Selecione esta opção para imprimir todas as imagens de um cartão de memória, para imprimir as imagens utilizando as informações DPOF guardadas no cartão de memória ou para imprimir as imagens directamente a partir da câmara digital.  <b>Nota:</b> O modo DPOF só está disponível quando as imagens do cartão de memória contêm informações DPOF. Para imprimir todas as imagens do cartão de memória, desactive o modo DPOF na câmara que está a utilizar.
4	Cópia	Permite definir o número de cópias.
5	Papel normal Papel foto	Permite seleccionar o tipo de papel colocado no alimentador.
6	A4 10×15 4"×6" 13×18 5"×7"	Permite seleccionar o formato do papel colocado no alimentador.
7	Ajustar à página	Permite reduzir ou ampliar a imagem copiada, de forma a que esta se ajuste ao formato de papel seleccionado.
8	Início P/B	Permite efectuar cópias a preto e branco.
9	Início Cor	Permite efectuar cópias a cores ou iniciar a impressão a partir de um cartão de memória.
10	Parar	Permite parar o processo de cópia. A folha que está a ser impressa é ejectada e o número de cópias é reiniciado.

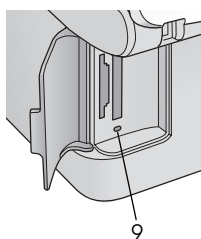
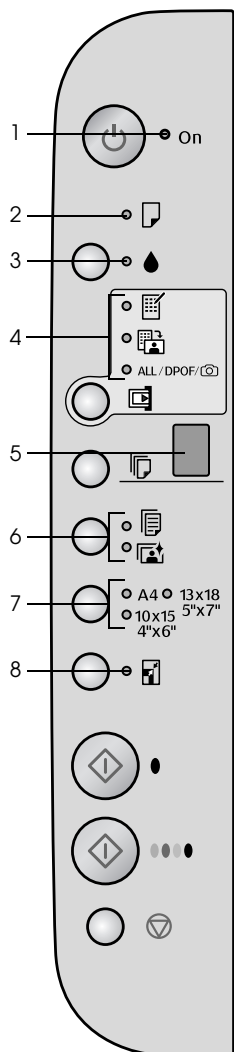
\* A EPSON STYLUS série DX4200 não possui o botão Cartão memória.

## Indicadores luminosos

### Nota:

Se não pressionar nenhum botão durante 15 minutos, a EPSON STYLUS DX entra no modo de repouso. O indicador luminoso **Activado** permanece aceso e aparece um ponto intermitente na janela de cópia. Para sair do modo de repouso, pressione qualquer botão (à excepção do botão **Activado** ⏻).

● = Aceso ● = Intermitente



	Indicador luminoso	Estado	Explicação
1	Activado	●	A EPSON STYLUS DX está ligada.
		● (lento)	A EPSON STYLUS DX está activa.
		● (rápido)	A EPSON STYLUS DX está a desligar.
2	Erro	● ou ●	Ocorreu um erro. → “Resolução de Problemas” na página 19.
3	●	●	Um dos tinteiros tem pouca tinta. Pode continuar a copiar até que o tinteiro fique vazio.
		●	Há um tinteiro vazio ou que não está instalado.
4	Cartão memória* (Imprimir folha índice -A4-, Imprimir desde folha índice, Imprimir tudo/ DPOF/PictBridge)	●	Está seleccionada uma das opções de impressão de cartão de memória.  Indicador luminoso <b>Imprimir tudo/DPOF/PictBridge</b> : Intermitente no modo DPOF.
5	Cópia (janela)	1 a 9	Indica o número de cópias.
		-	Será efectuado um máximo de 100 cópias, consoante a quantidade de papel colocada no alimentador.
		E	Ocorreu um erro.
		H	A alavanca de espessura de papel foi colocada na posição  (envelope).
		L	A alavanca de espessura de papel foi colocada na posição  (normal).
		P	Fica intermitente quando estiver ligada uma câmara com dados PictBridge. Quando o dispositivo ligado não for suportado, a indicação P fica intermitente (duas vezes) e os indicadores luminosos <b>Erro</b> e <b>Imprimir tudo/DPOF/PictBridge*</b> ficam intermitentes.
· (ponto)	O produto está no modo de repouso. Para sair do modo de repouso, pressione qualquer botão (à excepção do botão <b>Activado</b> ⏻).		
6	Papel normal Papel foto	●	Indica o tipo de papel seleccionado.
7	A4 10x15 4"x6" 13x18 5"x7"	●	Indica o tipo de papel seleccionado.
8	Ajustar à página	●	O produto foi configurado para reduzir ou ampliar a cópia de forma a que esta se ajuste ao formato de papel seleccionado.
9	Indicador luminoso de acesso ao cartão de memória*	●	Foi inserido um cartão de memória.
		●	O produto está a ler/escrever dados do cartão de memória.  Nunca ejecte um cartão enquanto este indicador luminoso ou o indicador luminoso <b>Activado</b> estiverem intermitentes, pois pode danificar os dados do cartão.

\* A EPSON STYLUS série DX4200 não possui estes indicadores luminosos.

# Colocar Papel

O tipo de papel seleccionado influencia o aspecto da impressão, por isso certifique-se de que selecciona o papel adequado para a tarefa.

## Seleccionar Papel

Se apenas pretender efectuar uma cópia ou imprimir o rascunho de uma imagem, pode utilizar papel normal. No entanto, para obter os melhores resultados, pode utilizar um dos papéis especiais Epson concebidos para a EPSON STYLUS DX.

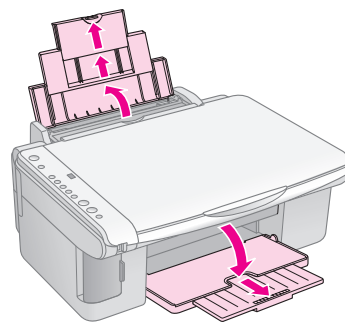
Tipo de Papel	Formato	Definição de tipo de papel	N.º de folhas
Papel normal	A4	Papel normal	100
Papel Branco Brilhante EPSON	A4	Papel normal	100
Papel Fotográfico Brilhante Premium EPSON	A4, 10 × 15 cm (4 × 6")	Papel foto	20
Papel Fotográfico Semibrilhante Premium EPSON	A4, 10 × 15 cm (4 × 6")	Papel foto	20

## Colocar Papel na EPSON STYLUS DX

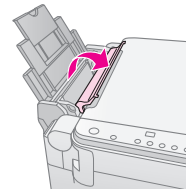
Execute as operações apresentadas em seguida para colocar papel de formato A4, 10 × 15 cm (4 × 6") e 13 × 18 cm (5 × 7") na EPSON STYLUS DX.

(→ Consulte o *Guia do Utilizador* para obter mais informações sobre como colocar outros tipos de papel.)

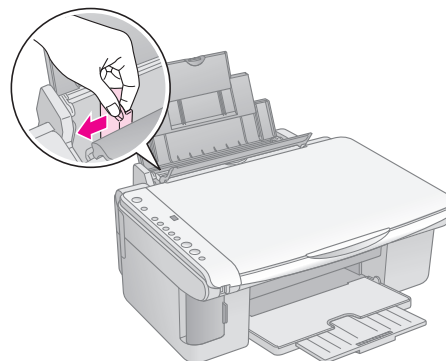
1. Abra o suporte de papel e o receptor e, em seguida, puxe para fora as extensões.




2. Mova a protecção do alimentador para a frente.

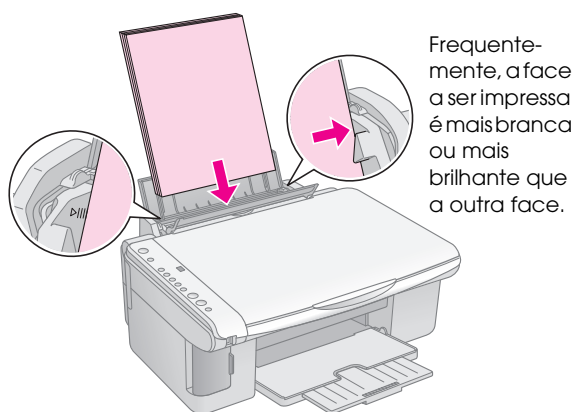


3. Faça deslizar o guia de margem para a esquerda.

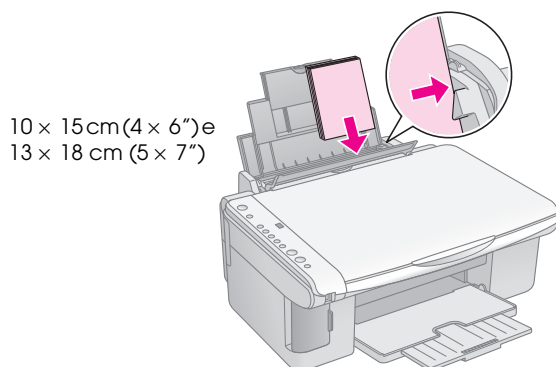


- Introduza o papel com a face a ser impressa voltada para cima e encostado ao lado direito do alimentador. Coloque sempre o papel no alimentador com a margem mais curta voltada para o interior do produto, mesmo quando imprimir na horizontal.

Coloque a resma de papel atrás das patilhas e certifique-se de que esta não ultrapassa a seta  do guia de margem esquerdo.

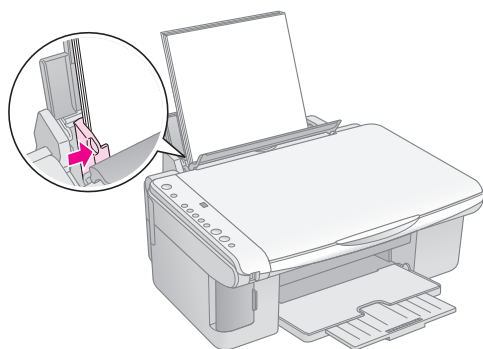


Frequentemente, a face a ser impressa é mais branca ou mais brilhante que a outra face.

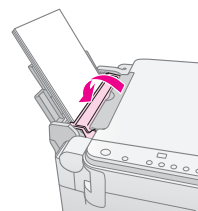



10 × 15 cm (4 × 6") e  
13 × 18 cm (5 × 7")

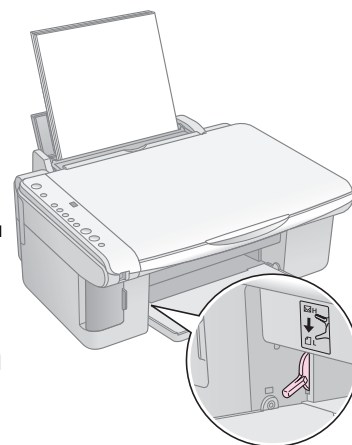
- Encoste o guia de margem à margem esquerda do papel, mas não o aperte demasiado.





- Mova a protecção do alimentador para trás.



Certifique-se de que a alavanca de espessura de papel se encontra na posição  (inferior).



Por breves instantes, a letra L aparece na janela de cópia do painel de controlo, quando desloca a alavanca para a posição  ; a letra H aparece quando a desloca para a posição  .

# Copiar uma Fotografia ou um Documento

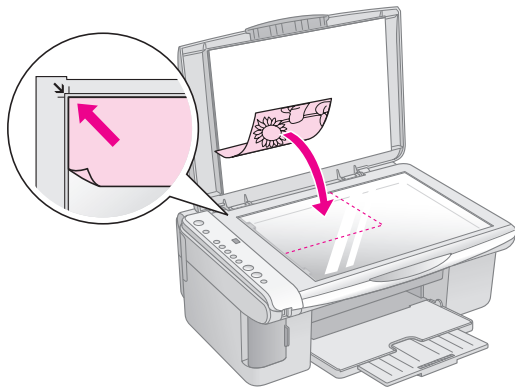
Pode efectuar cópias simples utilizando papel A4, 10 × 15 cm (4 × 6") ou 13 × 18 cm (5 × 7"). Se pretender copiar para um formato diferente, terá de o fazer a partir do computador. Para mais informações, consulte o *Guia do Utilizador* interactivo.

Para copiar uma fotografia ou um documento, consulte as seguintes secções:

- “Colocar o Original no Vidro de Digitalização” na página 8
- “Copiar um Documento de Formato A4” na página 8
- “Copiar uma Fotografia” na página 9
- “Aumentar a Velocidade de Cópia” na página 9

## Colocar o Original no Vidro de Digitalização

1. Abra a tampa do digitalizador e coloque o original no vidro de digitalização, encostado ao canto superior esquerdo e com a face a ser digitalizada voltada para baixo.



### Nota:

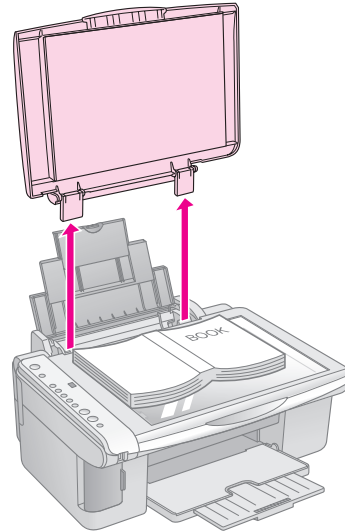
Se as margens da cópia ficarem cortadas, afaste ligeiramente o original do canto.

2. Feche cuidadosamente a tampa do digitalizador para que o original não se desloque.

### Importante:

Nunca abra a tampa do digitalizador para além do seu limite nem coloque objectos pesados por cima da EPSON STYLUS DX.

Se necessitar de copiar um documento espesso ou de formato superior, pode retirar a tampa do digitalizador. Abra-a e puxe-a para cima para a retirar.



Se necessitar de alisar o documento enquanto o estiver a copiar, não exerça demasiada pressão e tenha cuidado para não o deslocar.

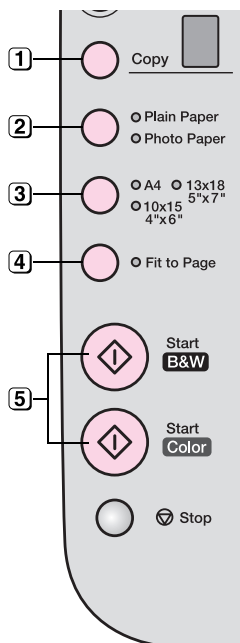
Quando terminar, volte a colocar a tampa do digitalizador introduzindo as patilhas nos respectivos encaixes.

## Copiar um Documento de Formato A4



1. Certifique-se de que a EPSON STYLUS DX está ligada.
2. Coloque o documento no vidro de digitalização da forma descrita na página 8. Certifique-se de que fecha a tampa do digitalizador.
3. Coloque papel normal de formato A4. (Para mais informações, consulte a ➔ Página 6.)
4. Efectue as definições apresentadas em seguida no painel de controlo.





- 1 Seleccione o número de cópias.
- 2 Seleccione **Papel normal**.
- 3 Seleccione **A4**.
- 4 Caso seja necessário, pressione o botão **Ajustar à página** para redimensionar automaticamente a cópia de acordo com o formato de papel colocado.
- 5 Para efectuar cópias a cores, pressione o botão **Início Cor** ◊ . Para efectuar cópias a preto e branco, pressione o botão **Início P/B** ◊ .

O indicador luminoso **Activado** fica intermitente e, passados alguns instantes, a EPSON STYLUS DX começa a imprimir.

#### ⚠ Importante:

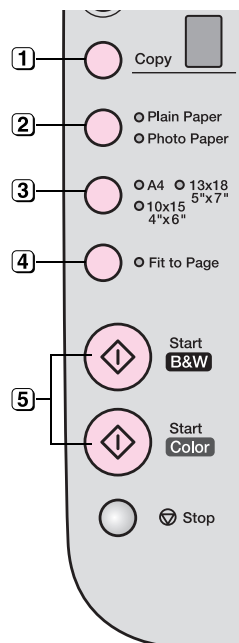
Para evitar danificar a EPSON STYLUS DX, não abra a unidade de digitalização enquanto estiver a digitalizar ou a efectuar cópias.

Se, em qualquer altura, necessitar de interromper o processo de cópia, pressione o botão **Parar** Ⓞ. Não retire o papel que estava a ser impresso, pois este será ejectado automaticamente.

## Copiar uma Fotografia



1. Certifique-se de que a EPSON STYLUS DX está ligada.
2. Coloque a fotografia no vidro de digitalização da forma descrita na página 8. Certifique-se de que fecha a tampa do digitalizador.
3. Coloque papel fotográfico de 10 × 15 cm (4 × 6") ou 13 × 18 cm (5 × 7") no alimentador. (Para mais informações, consulte a ➔ Página 6.)
4. Efectue as definições apresentadas em seguida no painel de controlo.



- 1 Seleccione o número de cópias.
- 2 Seleccione **Papel foto**.
- 3 Seleccione **10 × 15 (4" × 6")** ou **13 × 18 (5" × 7")**.
- 4 Se não pretende que a impressão tenha uma margem branca, pressione o botão **Ajustar à página**.
- 5 Para efectuar cópias a cores, pressione o botão **Início Cor** ◊ . Para efectuar cópias a preto e branco, pressione o botão **Início P/B** ◊ .

O indicador luminoso **Activado** fica intermitente e, passados alguns instantes, a EPSON STYLUS DX começa a imprimir.

#### ⚠ Importante:

Para evitar danificar a EPSON STYLUS DX, não abra a unidade de digitalização enquanto estiver a digitalizar ou a efectuar cópias.

Se, em qualquer altura, necessitar de interromper o processo de cópia, pressione o botão **Parar** Ⓞ. Não retire o papel que estava a ser impresso, pois este será ejectado automaticamente.

#### Nota:

- As cópias podem não ter exactamente o mesmo formato do original.
- Se as margens da cópia ficarem cortadas, afaste ligeiramente o original do canto.

## Aumentar a Velocidade de Cópia

Se pretender efectuar uma cópia rapidamente e não necessitar de uma qualidade elevada, pode imprimir uma cópia em modo de prova. A qualidade de impressão é inferior, mas a cópia é impressa mais rapidamente.

1. Coloque papel normal de formato A4 no alimentador e seleccione **Papel normal** e **A4** no painel de controlo.
2. Quando estiver pronto para copiar, mantenha pressionado o botão **Parar** Ⓞ e o botão **Início Cor** ◊ (para efectuar cópias a cores) ou **Início P/B** ◊ (para efectuar cópias a preto e branco).
3. Quando o indicador luminoso **Activado** ficar intermitente, liberte ambos os botões.

#### Nota:

Para efectuar cópias em modo de prova, a tinta preta e a tinta de cor são misturadas, mesmo para cópias a preto e branco.

# Imprimir a partir de um Cartão de Memória (apenas para a série DX4800)

A EPSON STYLUS DX permite imprimir fotografias directamente a partir do cartão de memória da sua câmara digital. Basta ligá-la ao conector para cartões de memória para poder imprimir.

Para seleccionar as fotografias que pretende imprimir, imprima uma folha de índice em primeiro lugar, pois esta contém as miniaturas de todas as imagens guardadas no cartão. Assinale as fotografias que pretende imprimir na(s) folha(s) de índice. Em seguida, coloque a folha no vidro de digitalização para que a EPSON STYLUS DX imprima as fotografias seleccionadas.

Se a câmara digital suportar DPOF (Digital Print Order Format), pode seleccionar previamente as fotografias que pretende imprimir com o cartão introduzido na câmara. Posteriormente, quando introduzir o cartão na EPSON STYLUS DX, esta sabe quais são as fotografias a imprimir e o respectivo número de cópias.

Consulte estas secções:

- “Cartões de Memória Compatíveis e Posições de Inserção” na página 10
- “Inserir o Cartão” na página 11
- “Imprimir uma Folha de Índice para Seleccionar Fotografias” na página 11
- “Imprimir Todas as Fotografias ou as Fotografias com DPOF” na página 13

Para mais informações sobre como copiar ficheiros do cartão de memória da EPSON STYLUS DX para um computador ou para outro dispositivo (e vice-versa), consulte o *Guia do Utilizador*.

## Cartões de Memória Compatíveis e Posições de Inserção

Pode utilizar os tipos de cartões apresentados em seguida com a EPSON STYLUS DX.

Conector	Tipo de cartão
	 Compact Flash  Microdrive
	 Smart Media  SD Card MultiMedia Card miniSD™ Card*  Memory Stick Memory Stick PRO MagicGate Memory Stick MagicGate Memory Stick Duo* Memory Stick Duo* Memory Stick PRO Duo*  xD-Picture Card xD-Picture Card Tipo M * É necessário um adaptador.

### Importante:

Antes de inserir o cartão, verifique a posição de inserção correcta, verifique se o cartão necessita de um adaptador e instale o adaptador. Caso contrário, poderá não conseguir retirar o cartão da EPSON STYLUS DX.

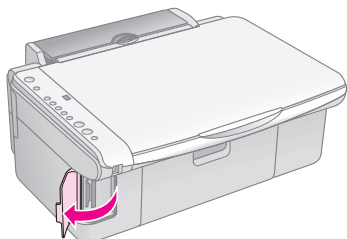
A EPSON STYLUS DX suporta os ficheiros de imagem que cumprem os seguintes requisitos:

Formato do cartão	Conformidade com a norma DCF (Design rule for Camera File system) versão 1.0 ou 2.0
Formato de ficheiro	JPEG, DOS FAT (FAT 12 ou 16, uma partição) captado com uma câmara digital em conformidade com a norma DCF versão 1.0 ou 2.0 Suporta a norma Exif Versão 2.21.
Tamanho de imagem	80 × 80 pixéis a 9.200 × 9.200 pixéis.
Número de ficheiros	Até 999

## Inserir o Cartão

Quando estiver a imprimir directamente a partir de um cartão de memória, recomenda-se que a EPSON STYLUS DX não esteja ligada ao computador ou que este esteja desligado. Caso contrário, a impressão demorará mais tempo.

1. Certifique-se de que a EPSON STYLUS DX está ligada.
2. Abra a tampa do compartimento de cartões de memória.



3. Certifique-se de que o indicador luminoso do cartão de memória está apagado e que não está inserido nenhum cartão nos conectores. Em seguida, insira o cartão no conector adequado. (➔ Página 10 para obter mais informações.)

O indicador luminoso do cartão de memória fica intermitente e, em seguida, permanece aceso.

4. Feche a tampa do compartimento de cartões de memória. Agora, já pode:
  - Imprimir uma folha de índice para poder seleccionar as fotografias que pretende imprimir (Página 11)
  - Imprimir todas as fotografias do cartão (Página 13)
  - Imprimir fotografias seleccionadas previamente na câmara utilizando a função DPOF (Página 13)

### **!** Importante:

Não retire o cartão de memória nem desligue a EPSON STYLUS DX enquanto o indicador luminoso do cartão de memória estiver intermitente, pois poderá perder os dados do cartão.

### **Nota:**

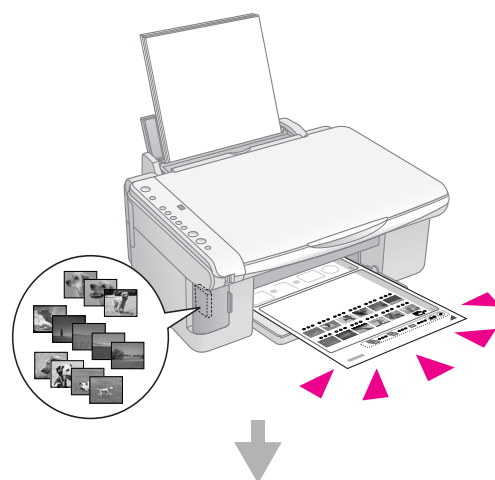
- ❑ A partir de um cartão de memória, só pode imprimir a cores; não pode imprimir a preto e branco.
- ❑ Se tiver ligado uma câmara digital à EPSON STYLUS DX, desligue-a antes de inserir o cartão de memória.

## Imprimir uma Folha de Índice para Seleccionar Fotografias

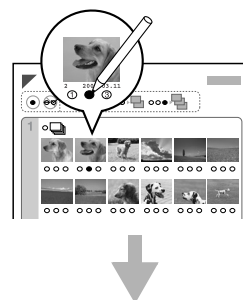
### **Descrição geral do processo de impressão a partir de uma folha de índice**

Pode imprimir uma folha de índice para ver as miniaturas de todas as fotografias guardadas no cartão. Em seguida, assinale as imagens que pretende imprimir na folha de índice, digitalize a folha e deixe que a EPSON STYLUS DX imprima automaticamente as fotografias seleccionadas.

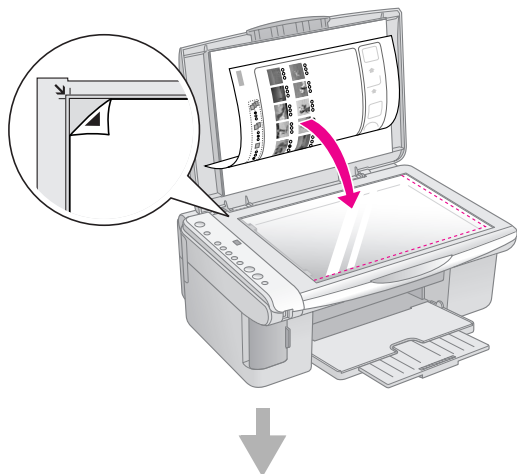
### **Imprimir a folha de índice**



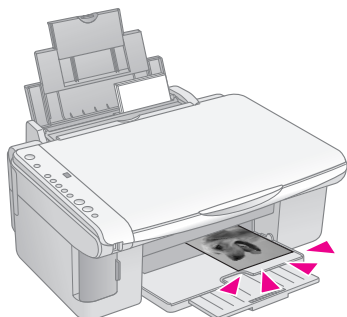
### **Seleccionar fotografias na folha de índice**



## Digitalizar a folha de índice

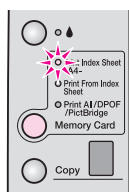


## Imprimir as fotografias seleccionadas



## Imprimir a folha de índice

1. Certifique-se de que a EPSON STYLUS DX não está ligada ao computador (ou que o computador está desligado).
2. Coloque várias folhas de papel normal de formato A4 no alimentador.  
  
São impressas até 30 imagens em cada página; se o cartão de memória tiver mais de 30 fotografias, coloque folhas suficientes para imprimir as folhas de índice.
3. Insira o cartão de memória no conector, se ainda não o tiver feito (➔ Página 11).
4. Pressione várias vezes o botão **Cartão memória** até que o indicador luminoso **Imprimir folha índice -A4-** acenda.



5. Certifique-se de que as opções **Papel normal** e **A4** estão seleccionadas.

6. Pressione o botão **Início Cor** . O indicador luminoso **Activado** fica intermitente e a EPSON STYLUS DX começa a imprimir a(s) folha(s) de índice. Este processo poderá demorar alguns minutos.

No caso de serem impressas várias folhas de índice, a primeira página impressa é a última, pelo que as imagens mais recentes são impressas em primeiro lugar.

Execute as operações apresentadas em seguida para seleccionar as fotografias que pretende imprimir.

## Seleccionar fotografias na folha de índice

Depois de imprimir a folha de índice, utilize um lápis ou uma caneta escura para assinalar as fotografias que pretende imprimir.

- Preencha um dos círculos existentes por baixo de cada fotografia para indicar o número de cópias pretendidas (1, 2 ou 3).
- Se pretender uma cópia de todas as fotografias da folha de índice, preencha o círculo **Todas** situado na parte superior da página.

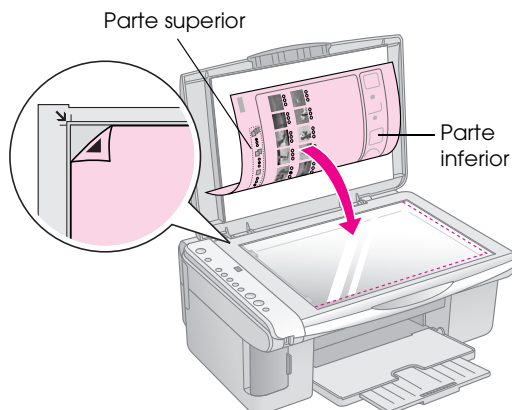
OK:

Exemplo incorrecto:

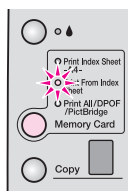
Certifique-se de que preenche apenas um círculo para cada fotografia seleccionada e tenha cuidado ao assinalar a folha. Depois de a digitalizar, não poderá mudar a selecção.

## Digitalizar a folha de índice e imprimir as fotografias seleccionadas

1. Coloque a folha de índice com a face que contém as informações voltada para baixo e junto ao canto superior esquerdo, de forma a que a parte superior da folha fique alinhada com a margem esquerda do vidro de digitalização.



2. Feche a tampa do digitalizador.
3. Coloque o tipo de papel que pretende utilizar no alimentador (➔ Página 6). Coloque folhas suficientes para o número de fotografias que pretende imprimir.
4. Certifique-se de que o indicador luminoso **Imprimir desde folha índice** está aceso.



5. Seleccionar **Papel normal** ou **Papel foto** (consoante o papel colocado).  
Se seleccionar **Papel normal**, as fotografias são impressas com uma margem branca. Se seleccionar **Papel foto**, as fotografias são impressas sem margens, até à extremidade do papel.
6. Seleccionar **A4, 10 × 15 (4" × 6")** ou **13 × 18 (5" × 7")** como formato do papel.
7. Pressione o botão **Início Cor** ◊ para começar a imprimir.

### Nota:

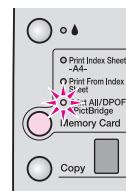
Se necessitar de interromper o processo de impressão, pressione o botão **Parar** ⊗ .

8. Quando terminar de imprimir, retire o cartão de memória puxando-o completamente para fora do conector.

## Imprimir Todas as Fotografias ou as Fotografias com DPOF

Execute as operações apresentadas em seguida para imprimir uma cópia de cada fotografia do cartão ou para imprimir apenas as fotografias seleccionadas previamente com a função DPOF da câmara digital.

1. Insira o cartão de memória (➔ Página 11).
2. Coloque o tipo de papel que pretende utilizar no alimentador (➔ Página 6). Coloque folhas suficientes para o número de fotografias que pretende imprimir.
3. Pressione o botão **Cartão memória** até que o indicador luminoso **Imprimir tudo/DPOF/PictBridge** acenda.



### Nota:

Se o cartão de memória não contiver informações DPOF, será impressa uma cópia de todas as fotografias do cartão.

4. Seleccionar **Papel normal** ou **Papel foto** (consoante o papel colocado). Se seleccionar **Papel foto**, as fotografias são impressas sem margens, até à extremidade do papel.
5. Seleccionar **A4, 10 × 15 (4" × 6")** ou **13 × 18 (5" × 7")** como formato do papel.
6. Pressione o botão **Início Cor** ◊ para começar a imprimir.

### Nota:

Se necessitar de interromper o processo de impressão, pressione o botão **Parar** ⊗ .

7. Quando terminar de imprimir, retire o cartão de memória puxando-o completamente para fora do conector.

# Imprimir a partir de uma Câmara Digital

As normas PictBridge e USB Direct Print permitem imprimir as suas fotografias ligando a câmara digital directamente à EPSON STYLUS DX.

## Efectuar a Ligação e Imprimir

Certifique-se de que as fotografias cumprem os seguintes requisitos:

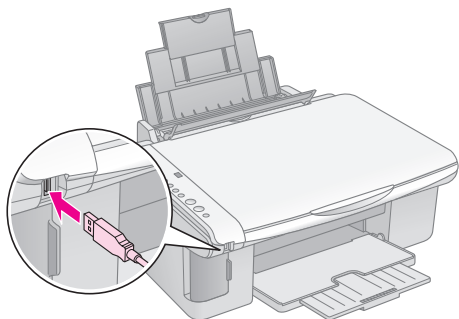
Formato de ficheiro	Ficheiros JPEG
Tamanho da imagem	80 x 80 pixéis a 9.200 x 9.200 pixéis

1. Certifique-se de que a EPSON STYLUS DX não está a imprimir a partir do computador.

### Nota para os utilizadores da EPSON STYLUS série DX4800:

Retire os cartões de memória da EPSON STYLUS DX e pressione várias vezes o botão **Cartão memória** até que o indicador luminoso **Imprimir tudo/DPOF/PictBridge** acenda.

2. Coloque o tipo de papel que pretende utilizar no alimentador (➔ Página 6). Coloque folhas suficientes para o número de fotografias que pretende imprimir.
3. Selecione **Papel normal** ou **Papel foto** (consoante o papel colocado). Se seleccionar **Papel foto**, as fotografias são impressas sem margens, até à extremidade do papel.
4. Selecione **A4, 10 × 15 (4" × 6")** ou **13 × 18 (5" × 7")** como formato do papel.
5. Ligue o cabo USB fornecido com a câmara ao conector USB para dispositivos externos da EPSON STYLUS DX.



6. Certifique-se de que a câmara está ligada e utilize-a para seleccionar as fotografias que pretende imprimir, ajuste as definições necessárias e imprima as fotografias. Para mais informações, consulte a documentação da câmara.

### Nota:

- ❑ Se a câmara digital que está a utilizar não for compatível com este produto, aparecerá a indicação P intermitente (duas vezes) na janela de cópia e o indicador luminoso **Erro** fica intermitente. Para a série DX4800, o indicador luminoso **Imprimir tudo/DPOF/PictBridge** também fica intermitente. A Epson não pode garantir a compatibilidade de nenhuma câmara.
- ❑ Consoante as definições da EPSON STYLUS DX e da câmara digital, poderão haver combinações de tipo de papel, formato e esquema que não são suportadas.
- ❑ Algumas das definições da câmara digital poderão não ser aplicadas à impressão.

# Manutenção e Transporte da EPSON STYLUS DX

Siga as instruções apresentadas neste capítulo para:

- “Substituir Tinteiros” na página 15
- “Verificar os Jactos da Cabeça de Impressão e os Níveis de Tinta” na página 17
- “Limpar a Cabeça de Impressão” na página 17
- “Alinhar a Cabeça de Impressão” na página 18
- “Transportar a EPSON STYLUS DX” na página 18

## Substituir Tinteiros

Quando o indicador luminoso Tinta ficar intermitente, um ou mais tinteiros têm pouca tinta. Certifique-se de que tem tinteiros para efectuar a substituição.

Quando o indicador luminoso Tinta permanecer aceso, é necessário substituir o(s) tinteiro(s).

### Nota:

Os tinteiros contêm um chip que monitoriza com precisão o nível da tinta. Assim, mesmo que retire um tinteiro e o volte a colocar, pode utilizar toda a tinta ainda disponível. No entanto, há sempre algum consumo de tinta de cada vez que o tinteiro é colocado, pois a EPSON STYLUS DX efectua automaticamente um teste de fiabilidade.

### Tinteiros genuínos Epson

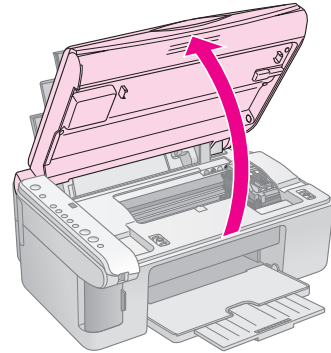
Cor	Referência
Preto	T0611
Ciano	T0612
Magenta	T0613
Amarelo	T0614

### Importante:

- Deixe o tinteiro vazio instalado até que tenha um novo tinteiro para efectuar a substituição; caso contrário, a tinta que fica nos jactos da cabeça de impressão pode secar.
- Para garantir bons resultados, utilize tinteiros genuínos Epson e não recarregue os tinteiros. A utilização de outros produtos não fabricados pela Epson pode provocar danos que não são cobertos pelas garantias Epson e, em determinadas circunstâncias, fazer com que a sua EPSON STYLUS DX funcione irregularmente.

1. Certifique-se de que a EPSON STYLUS DX está ligada.

2. Certifique-se de que a tampa do digitalizador está fechada e, em seguida, abra a unidade de digitalização.

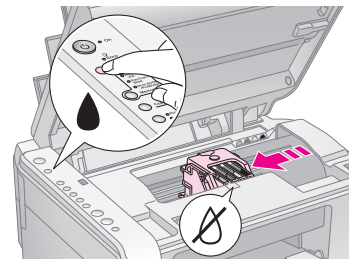


### Importante:

Não abra a unidade de digitalização quando a tampa do digitalizador estiver aberta.

3. Pressione e liberte o botão Tinta .

O suporte dos tinteiros desloca-se para a posição de verificação e os indicadores luminosos **Activado** e Tinta ficam intermitentes. Se um dos tinteiros estiver vazio ou com pouca tinta, a EPSON STYLUS DX desloca esse tinteiro para o símbolo de falta de tinta .



Se nenhum dos tinteiros estiver vazio ou com pouca tinta, a cabeça de impressão desloca-se para a posição de substituição dos tinteiros. Avance para o ponto 5.

### Importante:

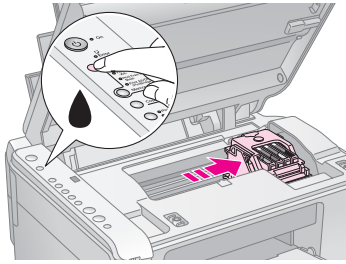
Não desloque a cabeça de impressão com as mãos, pois pode danificar a EPSON STYLUS DX. Pressione sempre o botão Tinta para a deslocar.

### Nota:

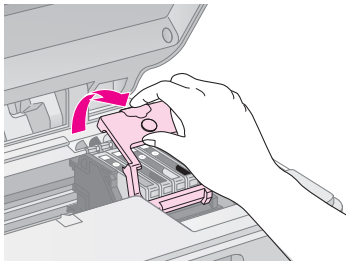
Não mantenha pressionado o botão Tinta ; se o mantiver pressionado durante 3 ou mais segundos, a EPSON STYLUS DX inicia o processo de limpeza da cabeça de impressão.

4. Volte a pressionar o botão Tinta .
  - Se existir mais de um tinteiro vazio ou com pouca tinta, o tinteiro seguinte desloca-se para o símbolo de falta de tinta .

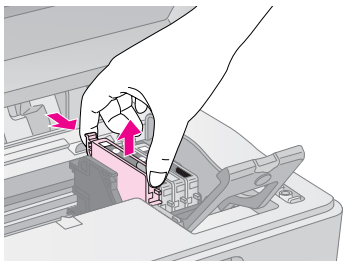
- Quando todos os tinteiros vazios ou com pouca tinta tiverem sido identificados, a cabeça de impressão desloca-se para a posição de substituição dos tinteiros.



5. Abra a tampa do tinteiro.



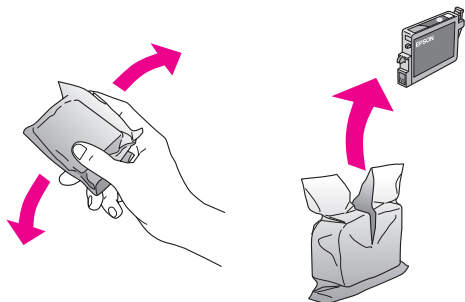
Aperte a patilha situada na parte posterior do tinteiro vazio/com pouca tinta e retire o tinteiro. Deite-o fora tomando as devidas precauções. Não desmonte o tinteiro nem tente recarregá-lo.



**Atenção:**

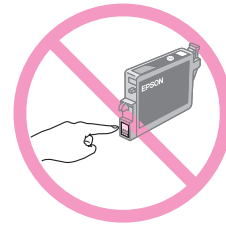
Se a tinta entrar em contacto com as mãos, lave-as com água e sabão. Se a tinta entrar em contacto com os olhos, lave-os imediatamente com água.

6. Antes de abrir a embalagem do novo tinteiro, agite-o quatro ou cinco vezes. Em seguida, retire o tinteiro da embalagem.

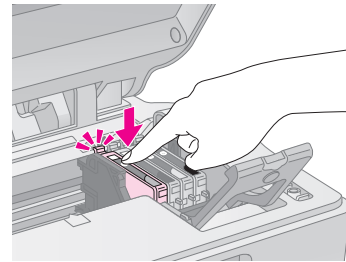


**Importante:**

- ❑ Não retire nem rasgue a etiqueta existente no tinteiro; caso contrário, a tinta pode verter.
- ❑ Não toque no chip verde existente na parte lateral do tinteiro. Se o fizer, poderá danificar o tinteiro.

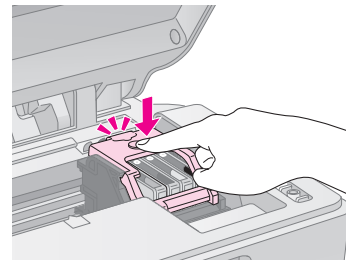


7. Insira o novo tinteiro dentro do respectivo suporte e exerça pressão sobre o tinteiro até o encaixar.

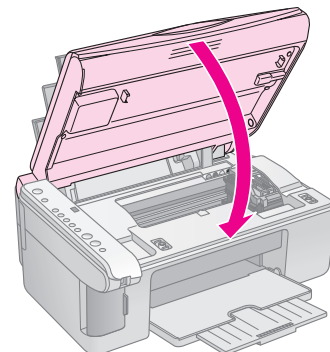


8. Substitua os outros tinteiros que necessitam de ser substituídos.

9. Feche a tampa do tinteiro e pressione-a até a encaixar.




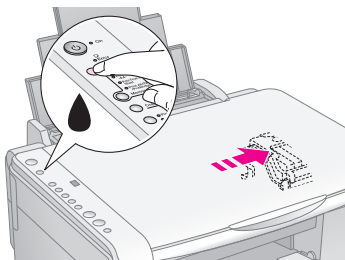
10. Feche a unidade de digitalização.





## 11. Pressione o botão Tinta .

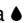
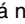
A EPSON STYLUS DX inicia o processo de carregamento de tinta e o indicador luminoso **Activado** fica intermitente. Este processo demora cerca de um minuto. Quando terminar, o indicador luminoso **Activado** deixa de estar intermitente e permanece aceso e o indicador luminoso Tinta  apaga.



### **Importante:**

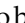
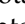
Nunca desligue a EPSON STYLUS DX enquanto o indicador luminoso **Activado** estiver intermitente, pois irá desperdiçar tinta.

### **Nota:**

Se o indicador luminoso Tinta  permanecer aceso (não intermitente), o tinteiro poderá não estar instalado correctamente. Volte a pressionar o botão Tinta  e instale novamente o tinteiro até o encaixar.

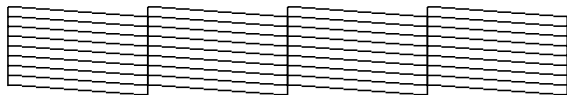
## Verificar os Jactos da Cabeça de Impressão e os Níveis de Tinta

Se as impressões ficarem esbatidas ou aparecerem espaços em branco, alguns dos jactos da cabeça de impressão poderão estar obstruídos ou a tinta pode estar a acabar. Execute as operações apresentadas em seguida para verificar os jactos da cabeça de impressão e os níveis de tinta.

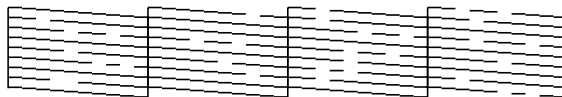
1. Desligue a EPSON STYLUS DX.
2. Coloque papel normal de formato A4 no alimentador.
3. Mantenha pressionado o botão Tinta  e pressione o botão **Activado**  durante cerca de 3 segundos.

A EPSON STYLUS DX liga e imprime um modelo de verificação. Apresenta também a percentagem de tinta restante em cada tinteiro.

A cabeça de impressão ainda não necessita de ser limpa:



A cabeça de impressão necessita de ser limpa:



Se o modelo não for impresso correctamente, experimente limpar a cabeça de impressão da forma descrita na secção seguinte.


## Limpar a Cabeça de Impressão

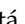

Se as impressões ficarem demasiado claras ou ténues ou notar que aparecem faixas claras ou escuras, poderá ser necessário limpar a cabeça de impressão. Este processo desobstrui os jactos de forma a que estes possam projectar correctamente a tinta.

Efectue uma verificação dos jactos da forma descrita na page 17 para verificar se a cabeça de impressão necessita de ser limpa.

### **Nota:**

O processo de limpeza da cabeça de impressão utiliza tinta, pelo que só deve efectuar a limpeza se a verificação dos jactos indicar que esta é necessária.

Se o indicador luminoso Tinta  acender ou ficar intermitente, não pode limpar a cabeça de impressão. Neste caso, substitua primeiro o tinteiro adequado. (→ Página 15)

1. Certifique-se de que a EPSON STYLUS DX está ligada e que o indicador luminoso Tinta  está apagado.
2. Mantenha pressionado o botão Tinta  durante 3 segundos até que o indicador luminoso **Activado** fique intermitente. A EPSON STYLUS DX executa a operação de limpeza das cabeças e o indicador luminoso **Activado** fica intermitente.

### **Importante:**

Nunca desligue a EPSON STYLUS DX durante o processo de limpeza das cabeças, pois pode danificá-la.

3. Quando o indicador luminoso **Activado** deixar de estar intermitente, efectue uma verificação dos jactos (→ Página 17) para confirmar que a cabeça de impressão está limpa.
4. Se ainda aparecerem espaços em branco ou os modelos de verificação estiverem esbatidos, experimente voltar a efectuar o processo de limpeza e verificação dos jactos.

**Nota:**

Se não notar melhorias depois de repetir o processo de limpeza quatro ou cinco vezes, desligue a EPSON STYLUS DX e volte a ligá-la apenas no dia seguinte. Isto permite que a tinta seca amoleça. Em seguida, volte a efectuar o processo de limpeza da cabeça de impressão. Se, ainda assim, a qualidade não melhorar, um dos tinteiros pode estar fora do prazo de validade ou danificado, tendo, por isso, de ser substituído. (➔ Página 15).


Se não utilizar frequentemente a EPSON STYLUS DX, recomenda-se que imprima algumas páginas, pelo menos, uma vez por mês, para manter uma boa qualidade de impressão.

## Alinhar a Cabeça de Impressão


Se notar que as linhas verticais não estão correctamente alinhadas no resultado da verificação dos jactos, pode resolver este problema alinhando a cabeça de impressão.

Pode alinhar a cabeça de impressão pressionando os botões ou executando o utilitário de alinhamento das cabeças a partir do computador. Para obter o alinhamento mais preciso, recomenda-se que use o utilitário.

Execute as seguintes operações para alinhar a cabeça de impressão através dos botões:

1. Certifique-se de que a EPSON STYLUS DX está desligada.
2. Coloque papel normal de formato A4 no alimentador.
3. Mantenha pressionado o botão **Cópia** e pressione o botão **Activado**  durante cerca de 3 segundos.

São impressos quatro padrões de alinhamento.

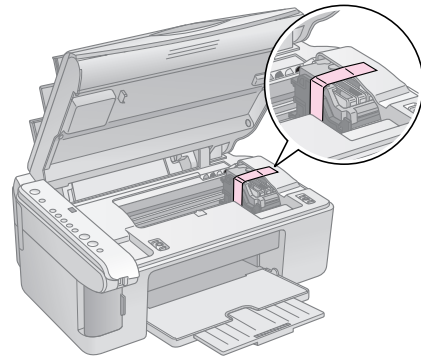
4. Observe o padrão #1 e determine qual é o padrão impresso de forma mais uniforme, sem faixas nem linhas perceptíveis.
5. Pressione o botão **Cópia** até que o número correspondente a esse padrão seja apresentado na janela **Cópia**.
6. Pressione o botão **Início P/B** .
7. Repita as operações descritas nos pontos 5 a 7 para cada um dos outros três padrões de alinhamento.

## Transportar a EPSON STYLUS DX

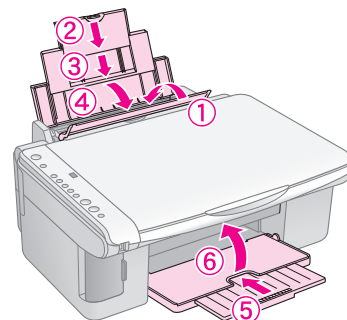
Se necessitar de transportar a EPSON STYLUS DX durante uma distância considerável, tem de a preparar para o transporte colocando-a na embalagem original ou numa embalagem semelhante.

1. Retire todo o papel que se encontra no alimentador e certifique-se de que a EPSON STYLUS DX está desligada.
2. Abra a unidade de digitalização e certifique-se de que a cabeça de impressão está na posição inicial, do lado direito.

Fixe bem o suporte dos tinteiros à caixa com fita adesiva (conforme indica a figura) e feche a unidade de digitalização.



3. Desligue o cabo de corrente da tomada eléctrica. Em seguida, desligue o cabo USB do computador.
4. Feche o suporte de papel, a protecção do alimentador e o receptor de papel.



5. Volte a colocar a EPSON STYLUS DX na caixa original utilizando os materiais de protecção fornecidos.

Durante o transporte, mantenha a EPSON STYLUS DX na posição horizontal. Depois de efectuar o transporte, retire a fita adesiva utilizada para fixar a cabeça de impressão. Se notar uma diminuição da qualidade de impressão, efectue o processo de limpeza (➔ Página 17) ou o alinhamento da cabeça de impressão (➔ Página 18).

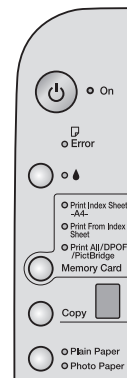
# Resolução de Problemas

Se ocorrer um problema com a EPSON STYLUS DX, verifique os indicadores luminosos do painel de controlo e o número de código ou a letra que aparece na janela **Cópia** para diagnosticar as possíveis causas do problema.

Pode também consultar a secção “Problemas e Soluções” na página 21 para obter sugestões de resolução de problemas relativos ao processo de cópia ou impressão a partir de um cartão de memória. Para obter ajuda quando utilizar a EPSON STYLUS DX com um computador, consulte o *Guia do Utilizador*.

Consulte estas secções:

- “Indicadores de Erro” na página 19
- “Problemas e Soluções” na página 21
- “Serviço de Assistência a Clientes EPSON” na página 22



## Indicadores de Erro

- : O indicador luminoso está aceso
- ̇: O indicador luminoso está intermitente

Indicadores luminosos/código	Causa	Solução
● [Erro]	Não há papel no alimentador.	Coloque papel no alimentador. Em seguida, pressione o botão <b>Início Cor</b> ◊ para continuar ou <b>Parar</b> ⊗ para cancelar. ➔ Página 6
	Foram alimentadas várias páginas para o alimentador.	Retire o papel e volte e colocá-lo. Em seguida, pressione o botão <b>Início Cor</b> ◊ para continuar ou <b>Parar</b> ⊗ para cancelar. ➔ Página 6
●̇ [Erro]	O papel encravou.	➔ “Problemas de alimentação de papel” na página 21
●̇	Há um tinteiro com pouca tinta.	➔ “Substituir Tinteiros” na página 15
●	Há um tinteiro vazio ou que não está instalado correctamente.	Se um dos tinteiros estiver vazio, não é possível imprimir até que o substitua. ➔ “Substituir Tinteiros” na página 15
●̇ [Erro] ● 3 Cartão memória Código 1 [!] *	Está inserido um cartão de memória não suportado.	Retire o cartão de memória e consulte ➔ “Cartões de Memória Compatíveis e Posições de Inserção” na página 10.
	O cartão de memória não contém imagens válidas.	
●̇ [Erro] ● Imprimir desde folha índice Código 2 [?] *	Uma folha de índice não foi reconhecida por não estar correctamente posicionada.	Posicione correctamente a folha de índice no vidro de digitalização, alinhando a parte superior com a margem esquerda do vidro de digitalização. Em seguida, pressione o botão <b>Início Cor</b> ◊ para continuar ou <b>Parar</b> ⊗ para cancelar.


Indicadores luminosos/código	Causa	Solução
<p>●  Erro</p> <p>● <b>Imprimir desde folha índice</b></p> <p>Código 3</p> <p> *</p>	A folha de índice não está correctamente preenchida.	Retire a folha de índice, preencha-a correctamente e tente de novo. ➔ Página 12
<p>●  Erro</p> <p>● <b>Imprimir desde folha índice</b></p> <p>Código 4</p> <p> *</p>	A folha de índice não corresponde às fotografias existentes no cartão de memória.	Retire o cartão de memória e insira o cartão que utilizou para imprimir a folha de índice ou coloque a folha de índice correcta no vidro de digitalização. Em seguida, pressione o botão <b>Início Cor</b> para continuar ou <b>Parar</b> para cancelar.
<p>●  Erro</p> <p>● <b>Imprimir tudo/ DPOF/PictBridge*</b></p> <p>Código P intermitente (duas vezes)</p> <p></p>	Está ligado um dispositivo não suportado.	Retire o dispositivo ligado ou pressione o botão <b>Parar</b> . Quando a câmara digital for suportada, a indicação P fica intermitente normalmente.
<p>●  Erro</p> <p>Código H</p> <p></p>	A alavanca de espessura de papel está na posição .	Se colocou a alavanca na posição  por estar a imprimir envelopes, pressione <b>Início Cor</b> para continuar. Caso contrário, coloque a alavanca na posição .
<p>●  Erro</p> <p>●  </p> <p>● Todos os outros indicadores luminosos</p> <p>Código E</p> <p></p>	Um dos componentes da EPSON STYLUS DX necessita de ser substituído.	Contacte o serviço de assistência autorizado local ou contacte a Epson para obter mais informações. ➔ “Serviço de Assistência a Clientes EPSON” na página 22
<p>● Todos os indicadores luminosos</p> <p>Código E</p> <p></p>	Ocorreu um problema com a EPSON STYLUS DX.	Desligue a EPSON STYLUS DX e, em seguida, volte a ligá-la. Se o problema persistir, contacte o serviço de assistência autorizado local ou contacte a Epson para obter mais informações. ➔ “Serviço de Assistência a Clientes EPSON” na página 22

\* Estes erros não aparecem na EPSON STYLUS série DX4200.




## Problemas e Soluções


Consulte as soluções apresentadas em seguida se ocorrerem problemas ao utilizar a EPSON STYLUS DX.

### Problemas de cópia

- Certifique-se de que o original está colocado junto ao canto superior esquerdo do vidro de digitalização.
- Se as margens da cópia ficarem cortadas, afaste ligeiramente o original do canto.
- Certifique-se de que coloca o papel com a margem mais curta voltada para o interior do produto, encostado à direita e com a margem esquerda junto ao lado esquerdo do vidro de digitalização. Não coloque papel acima da seta  do guia de margem esquerdo.



### Problemas de alimentação de papel

- Retire o papel do alimentador. Folheie a resma para separar as folhas. Em seguida, volte a colocar o papel encostado à margem direita e faça deslizar o guia de margem esquerdo até o encostar ao papel (mas não o aperte demasiado). Certifique-se de que o papel não está à frente da protecção do alimentador.
- Não coloque demasiadas folhas de uma só vez. ➔ Página 6 para mais informações sobre o número de folhas que pode colocar.
- Se existir papel encravado, o indicador luminoso **Erro**  fica intermitente. Execute as seguintes operações para resolver o encravamento:
  1. Pressione o botão **Início Cor**  para ejectar o papel encravado. Se o papel encravado não for ejectado, avance para o próximo ponto.
  2. Se o papel encravar perto do alimentador ou do receptor, retire-o com cuidado e pressione o botão **Início Cor** .

Se o papel encravar no interior da EPSON STYLUS DX, pressione o botão **Activado**  para a desligar. Abra a unidade de digitalização e retire todo o papel existente no interior, incluindo pedaços de papel rasgados. Não puxe o papel para trás, pois pode danificar o alimentador. Feche a unidade de digitalização e volte a ligar a EPSON STYLUS DX.

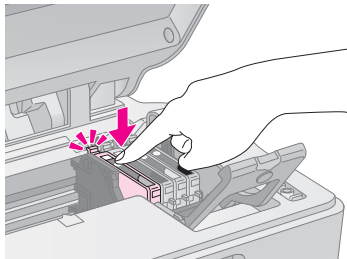
### Problemas com a qualidade de impressão

Se ocorrerem problemas com a qualidade de cópia ou de impressão, experimente as soluções apresentadas.

- Certifique-se de que o documento fica encostado ao vidro de digitalização e que a EPSON STYLUS DX não está inclinada nem instalada numa superfície irregular.
- Coloque o papel com a face a ser impressa voltada para cima (normalmente, esta será a face mais branca, mais clara ou mais brilhante).
- Certifique-se de que o papel não está húmido nem enrolado.
- Coloque uma folha de papel de cada vez. Retire as folhas do receptor de papel de forma a que estas não se acumulem.
- Certifique-se de que as definições de tipo e formato de papel do painel de controlo correspondem ao papel colocado (➔ Página 6).
- Para obter a melhor qualidade de impressão, utilize papel Epson (➔ Página 6) e tinteiros genuínos Epson (➔ Página 15).
- Coloque a alavanca de espessura de papel na posição  (para a maior parte dos tipos de papel). Se estiver a imprimir em envelopes, coloque a alavanca na posição .
- Se notar que aparecem faixas claras ou escuras nas impressões ou se estas ficarem demasiado ténues, poderá ser necessário limpar a cabeça de impressão. Efectue uma verificação dos jactos da forma descrita na Página 17 para verificar se a cabeça de impressão necessita de ser limpa.
- Limpe a cabeça de impressão da forma descrita na Página 17.
- Se aparecerem linhas verticais escadeadas, poderá ser necessário alinhar a cabeça de impressão. ➔ Página 18 para obter mais informações.
- Os tinteiros podem estar fora do prazo de validade ou com pouca tinta. ➔ Página 15 para mais informações sobre como substituir um tinteiro.
- Se aparecerem linhas na imagem, limpe o vidro de digitalização com um pano macio e seco (não é aconselhável que utilize toalhetes de papel) ou utilize um pouco de limpa-vidros e um pano macio, se necessário. **Não pulverize o limpa-vidros directamente no vidro de digitalização.**

## **Problemas com a cabeça de impressão**

Se a tampa do tinteiro não fechar ou a cabeça de impressão não se deslocar para a posição inicial, abra a tampa e empurre os tinteiros para baixo até os encaixar.



## **Outros problemas**

Quando desligar a EPSON STYLUS DX, há uma lâmpada vermelha interna que pode permanecer acesa. A lâmpada fica acesa durante um máximo de 15 minutos, apagando automaticamente em seguida. Isto não indica um mau funcionamento do produto.

## **Serviço de Assistência a Clientes EPSON**

### **Contactar o Serviço de Assistência a Clientes EPSON**

Se o produto Epson não funcionar correctamente e não for possível resolver o problema com as informações de resolução de problemas fornecidas na documentação do produto, contacte o Serviço de Assistência a Clientes EPSON. Consulte o seu Documento de Garantia Pan-europeia para obter informações sobre como contactar o Serviço de Assistência a Clientes EPSON. O serviço de assistência a clientes pode ajudá-lo rapidamente, se lhe fornecer as seguintes informações:

- Número de série do produto (a etiqueta do número de série está geralmente na parte posterior do produto)
- Modelo do produto
- Versão do software do produto (faça clique na tecla **Acerca de, Informações s/ a versão** ou numa tecla semelhante no software do produto)
- Marca e modelo do computador
- Nome e versão do sistema operativo do computador
- Nomes e versões das aplicações utilizadas geralmente com o produto

## **Sítio Web de assistência técnica**

Aceda a <http://www.epson.com> e seleccione a secção de apoio do sítio Web local da EPSON para transferir os mais recentes controladores, manuais, FAQs e outros produtos transferíveis.

O sítio Web de assistência técnica da Epson ajuda a resolver os problemas que não podem ser solucionados com as informações de resolução de problemas fornecidas na documentação da impressora.

# Informações a Ter em Conta

## Instruções de Segurança Importantes

Antes de utilizar a EPSON STYLUS DX, leia e siga estas instruções de segurança.

- Certifique-se de que segue todos os avisos e instruções indicados na EPSON STYLUS DX.
- Utilize apenas o tipo de fonte de energia indicado na etiqueta .
- Utilize o cabo de corrente fornecido com a EPSON STYLUS DX. A utilização de outro cabo pode provocar incêndios ou choques. Não utilize o cabo com nenhum outro equipamento.
- Certifique-se de que o cabo de corrente utilizado está de acordo com as normas de segurança locais relevantes.
- Coloque a EPSON STYLUS DX junto a uma tomada de parede para poder desligar facilmente a ficha.
- Não permita que o cabo de corrente apresente danos ou desgaste.
- Se utilizar uma extensão com a EPSON STYLUS DX, certifique-se de que a soma total da amperagem dos dispositivos ligados à extensão não excede a amperagem total da própria extensão. Certifique-se também de que a amperagem total de todos os dispositivos ligados à tomada de parede não excede a amperagem da tomada.
- Evite colocar o produto em locais sujeitos a variações bruscas de temperatura e humidade, choques, vibrações ou pó.
- Deixe espaço suficiente à volta da EPSON STYLUS DX para permitir uma ventilação adequada. Não bloqueie nem tape as aberturas existentes na caixa exterior nem introduza objectos pelas ranhuras.
- Nunca coloque a EPSON STYLUS DX perto de um radiador, de um termoventilador ou sob luz solar directa.
- Coloque a EPSON STYLUS DX sobre uma superfície plana, estável e ampla. O produto não funcionará correctamente se estiver inclinado.
- Certifique-se de que existe um espaço livre de, pelo menos, 10 cm entre a parte posterior da EPSON STYLUS DX e a parede.

- Não abra a unidade de digitalização enquanto a EPSON STYLUS DX estiver a imprimir, a digitalizar ou a efectuar cópias.
- Não derrame líquidos na EPSON STYLUS DX.
- À excepção das situações explicadas na documentação, não tente reparar a EPSON STYLUS DX.
- Desligue a EPSON STYLUS DX e recorra aos serviços de um técnico qualificado nas seguintes condições: Se o cabo de corrente ou a ficha estiverem danificados; se derramar algum líquido no produto; se o produto tiver caído ou se a caixa exterior estiver danificada; se o produto não funcionar correctamente ou apresentar uma diminuição de rendimento notória. Ajuste apenas os controlos mencionados nas instruções de funcionamento.
- Quando guardar ou transportar a EPSON STYLUS DX, não a incline, não a coloque na vertical nem a vire ao contrário. Se o fizer, poderá derramar tinta.

## Instruções de Segurança Relativas aos Tinteiros

- Mantenha os tinteiros fora do alcance das crianças e não ingira a tinta.
- Tenha cuidado quando manusear os tinteiros usados, uma vez que pode existir alguma tinta à volta da porta de fornecimento de tinta. Se a tinta entrar em contacto com a pele, lave-a com água e sabão. Se a tinta entrar em contacto com os olhos, lave-os imediatamente com água. Recorra a um médico se os problemas de visão não desaparecerem ao fim de um certo tempo.
- Não coloque as mãos no interior da EPSON STYLUS DX nem toque nos tinteiros durante a impressão.
- Depois de retirar um tinteiro vazio da impressora, instale imediatamente um novo; Se a EPSON STYLUS DX não tiver os tinteiros instalados, a cabeça de impressão pode secar e fazer com que o produto não imprima.

- Se retirar um tinteiro para o utilizar mais tarde, proteja a área de fornecimento de tinta da sujidade e do pó, e guarde-o no mesmo ambiente que a EPSON STYLUS DX. A válvula existente na área de fornecimento de tinta torna a utilização de tampas desnecessária, mas recomenda-se que tenha cuidado, pois a tinta pode manchar itens que entrem em contacto com esta área do tinteiro. Não toque na área de fornecimento de tinta do tinteiro nem na área circundante.

## Programa ENERGY STAR®



Como parceiro da ENERGY STAR®, a Epson determinou que este produto cumpre as directivas da ENERGY STAR® relacionadas com a eficácia energética.

O programa internacional ENERGY STAR® promove, junto da indústria informática e da indústria de equipamentos de escritório, o desenvolvimento de computadores, monitores, impressoras, aparelhos de fax, fotocopiadoras, digitalizadores e dispositivos multifunção que permitam reduzir a poluição atmosférica provocada pela produção de energia. As respectivas normas e logótipos são iguais nos países aderentes.

## Direitos Reservados e Marcas Registadas

Esta publicação não pode ser integral ou parcialmente reproduzida, arquivada nem transmitida por qualquer processo electrónico, mecânico, fotocópia, gravação ou outro, sem prévia autorização por escrito da Seiko Epson Corporation. As informações aqui contidas destinam-se apenas à utilização deste produto. A Epson não se responsabiliza pela aplicação das informações aqui contidas a outras impressoras.

O comprador deste produto ou terceiros não podem responsabilizar a Seiko Epson Corporation, ou as suas filiais, por quaisquer danos, perdas, custos ou despesas incorridos por ele ou por terceiros, resultantes de acidentes, abusos ou má utilização do produto, de modificações não autorizadas, reparações ou alterações do produto, ou que resultem ainda (excluindo os E.U.A.) da inobservância estrita das instruções de utilização e de manutenção estabelecidas pela Seiko Epson Corporation.

A Seiko Epson Corporation não se responsabiliza por quaisquer avarias ou problemas provocados pela utilização de opções ou consumíveis não reconhecidos como sendo produtos originais Epson ou produtos aprovados pela Seiko Epson Corporation.

A Seiko Epson Corporation não se responsabiliza por quaisquer danos provocados por interferências electromagnéticas resultantes da utilização de quaisquer cabos de interface não reconhecidos como sendo produtos aprovados pela Seiko Epson Corporation.

EPSON® é uma marca registada e EPSON STYLUS™ é uma designação comercial da Seiko Epson Corporation.

USB DIRECT-PRINT™ e o logótipo USB DIRECT-PRINT são designações comerciais da Seiko Epson Corporation. © Seiko Epson Corporation, 2002. Todos os direitos reservados.

DPOF™ é uma designação comercial da CANON INC., Eastman Kodak Company, Fuji Photo Film Co., Ltd. e Matsushita Electric Industrial Co., Ltd.

SD™ é uma designação comercial.

Memory Stick, Memory Stick Duo, Memory Stick PRO e Memory Stick PRO Duo são designações comerciais da Sony Corporation.

xD-Picture Card™ é uma designação comercial da Fuji Photo Film Co.,Ltd.

**Aviso geral:** Todos os outros nomes de produtos referidos ao longo do manual têm uma finalidade meramente informativa, podendo ser designações comerciais dos respectivos proprietários. A Epson não detém quaisquer direitos sobre essas marcas.

© Seiko Epson Corporation, 2005. Todos os direitos reservados.



MEMORY STICK PRO™