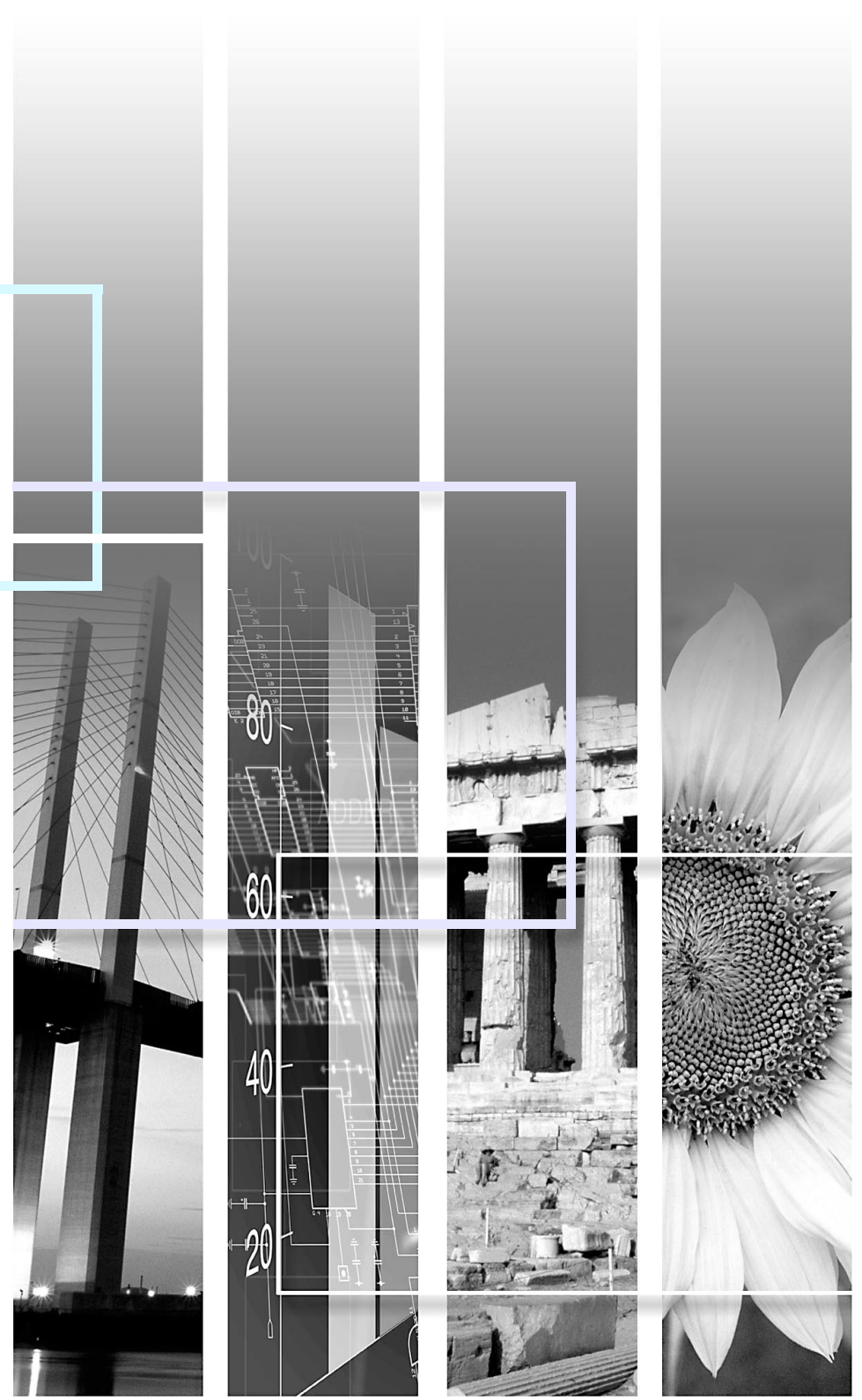


EPSON®

Guía de funcionamiento de EMP Monitor



Contenido

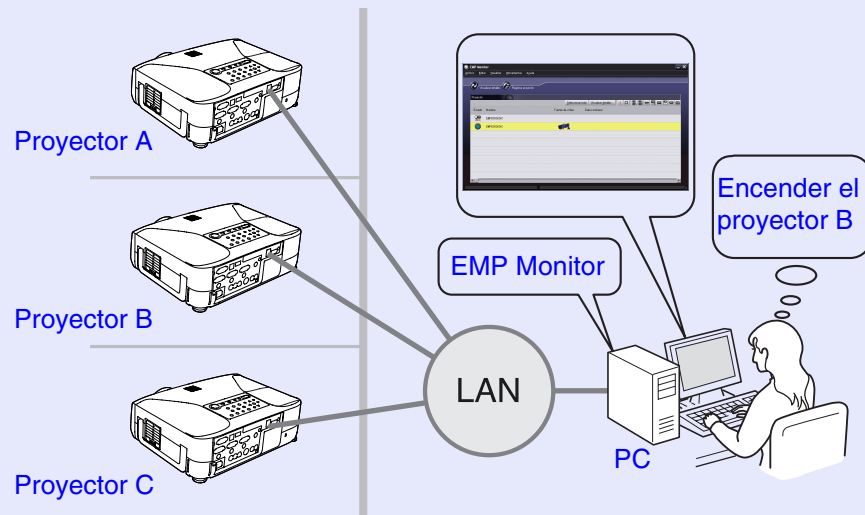


Qué es lo que puede hacer con el EMP Monitor	2
Entorno de funcionamiento	2
Antes de empezar a utilizar este programa.....	2
Registro de proyectores para el su monitorización	3
Registro usando detección automática	4
Registro usando dirección IP (registro manual)	5
Edición de la lista de proyectores registrados manualmente ..	5
Borrado de un proyector de la lista de proyectores.....	5
Ventana principal del EMP Monitor	6
Funciones de los botones	6
Comprendiendo la lista de proyectores.....	7
Visualización de información detallada	8
Si no se puede controlar o monitorizar un proyector usando el EMP Monitor	9

Qué es lo que puede hacer con el EMP Monitor



Puede visualizar información del estado de a los múltiples proyectores conectados a una red en la pantalla de un ordenador y también realizar operaciones por lotes en todos los proyectores tales como conectar y desconectar la alimentación y cambiar la fuente de la imagen. Se pueden monitorizar y controlar mediante operaciones por lotes un máximo de 64 proyectores.



Ejemplo de configuración del sistema



Pista

- Si el menú de configuración "Extendida" - "Modo en espera" del proyector se ajusta a "Red activada", el proyector se puede ajustar y controlar usando el EMP Monitor incluso cuando se encuentra en el modo de espera (cuando el indicador Power está encendido en naranja).
- Las funciones de administración del EMP Monitor no se pueden usar cuando se usa el modo de conexión fácil con una LAN inalámbrica.

Entorno de funcionamiento

* No se pueden usar ordenadores Macintosh.

OS*	98SE/Me/NT4.0/2000 Professional/XP Home Edition/XP Professional
CPU	Pentium MMX 166 MHz o superior (Pentium II 233 MHz o superior recomendado)
Capacidad de memoria	64 MB o más (128 MB o más recomendado)
Espacio libre en disco duro	6 MB o más
Pantalla	XGA (1024×768) o resolución superior, color de pantalla de 16 bits o superior

Antes de empezar a utilizar este programa

Verifique los siguientes puntos antes de iniciar el EMP Monitor.

- El EMP Monitor debe estar instalado en el ordenador para que se pueda usar en el control y monitorización.
Si usa el EMP-835 ➡ "Instalación del software EasyMP" en el *Guía de instalación de red EasyMP*
Si usa el EMP-830 ➡ "Instalación y desinstalación" en el *Guía de funcionamiento de EMP NetworkManager*
- Realice los ajustes de red de manera que el proyector y el ordenador estén conectados en el modo de punto de acceso o modo de conexión de LAN inalámbrica.
Si usa el EMP-835 ➡ "Conexión en el modo de punto de acceso o modo de LAN con cable" en el *Guía de instalación de red de EasyMP*
Si usa el EMP-830 ➡ "Ajustes de conexión de red del proyector (EMP-830)" en el *Manual de instrucciones*
- Si está usando Windows 2000, NT4.0 o XP, el ordenador se debe iniciar en el modo de administrador.

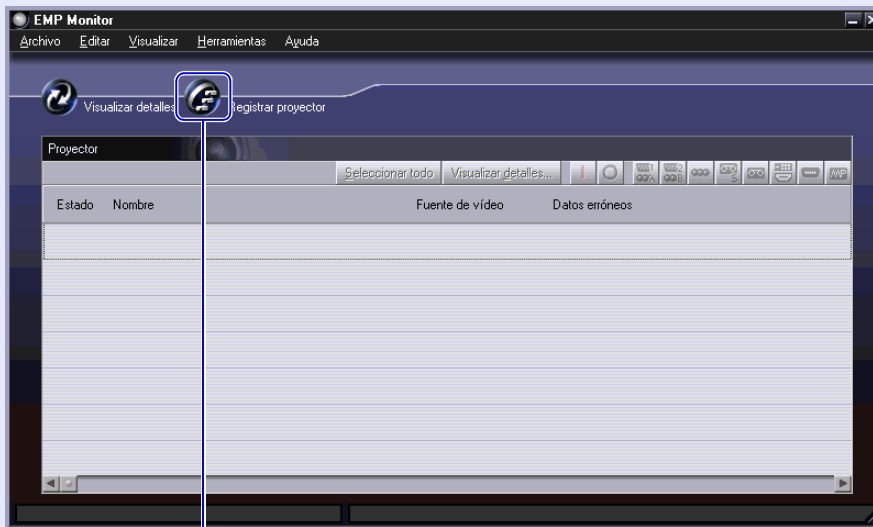
Registro de proyectores para el su monitorización



Esta operación se realiza cuando se inicia el EMP Monitor por primera vez después de haber sido instalado y cuando desea agregar proyectores. Una vez registrado un proyector, el estado del mismo se visualizará automáticamente cada vez que se inicie el EMP Monitor desde ese momento en adelante.

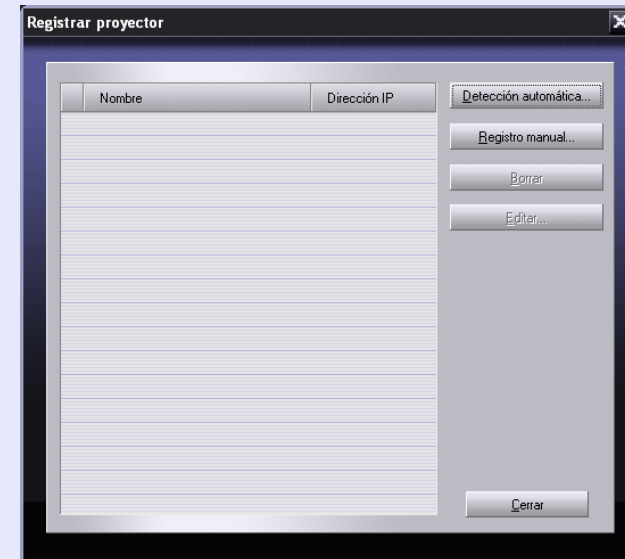
Procedimiento

- 1 Haga clic en "Inicio" - "Programas" (o "Todos los programas") - "EPSON Projector" - "EMP Monitor" en ese orden para iniciar el EMP Monitor.
- 2 Haga clic en el ícono "Registrar proyector".



Haga clic para agregar un proyector que desee monitorizar

Se visualizará el ventana "Registrar proyector".



Use el procedimiento "Registro usando detección automática" (👉 p.4) o "Registro usando dirección IP (registro manual)" (👉 p.5) para registrar los proyectores.




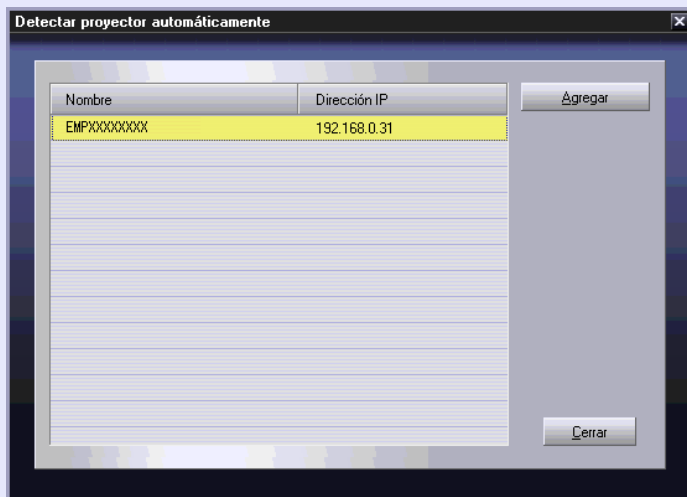
Registro usando detección automática

Procedimiento

1 Haga clic en el botón "Detección automática" en el ventana "Registrar proyector".

2 Seleccione el(los) proyector(es) a registrar, y luego haga clic en el botón "Agregar".

Si un proyector no aparece en la lista, use "Registro usando dirección IP (registro manual)"  [p.5](#)




Pista

- *Los proyectores que han sido registrados usando la detección automática se volverán a detectar en base al nombre del proyector cada vez que se inicie EMP Monitor.*
- *Si se visualiza una ventana de entrada de contraseña, entre la contraseña correspondiente al administrador del proyector y luego haga clic en el botón "OK".
Si fue seleccionado más de un proyector se visualizarán sucesivamente las ventanas de entrada de contraseña de cada proyector.*

3

Haga clic en el botón "Cerrar" para volver a la ventana principal EMP Monitor.

Consulte "Ventana principal del EMP Monitor" para obtener detalles sobre el uso de la ventana principal.  [p.6](#)



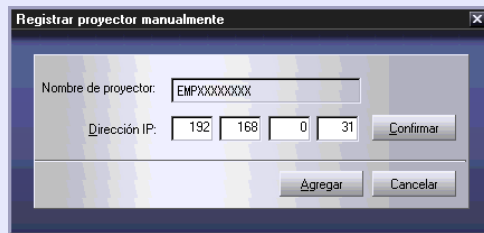
Registro usando dirección IP (registro manual)

Procedimiento

1 Haga clic en el botón "Registro manual" en el ventana "Registrar proyector".

2 Entre la dirección IP del proyector a registrar en el cuadro "Dirección IP", y luego haga clic en el botón "Confirmar".

Si se encuentra en la red un proyector con la dirección IP especificada, se visualizará el nombre del proyector, por lo tanto verifique que sea el proyector deseado. Si no es el proyector deseado, vuelva a entrar la dirección IP.



3 Haga clic en el botón "Agregar".



Pista

Si se visualiza una ventana de entrada de contraseña, entre la contraseña correspondiente al administrador del proyector y luego haga clic en el botón "OK".

Edición de la lista de proyectores registrados manualmente

Use el siguiente procedimiento para cambiar el nombre del proyector o la dirección IP de los proyectores que han sido registrados manualmente.

Procedimiento

1 Seleccione el proyector que desea editar en el ventana "Registrar proyector", y luego haga clic en el botón "Editar".

2 Si el nombre del proyector ha cambiado, simplemente haga clic en el botón "Confirmar". Si la dirección IP ha cambiado, entre la nueva dirección IP y luego haga clic en el botón "Confirmar".

Verifique que el nombre del proyector sea correcto.

3 Haga clic en el botón "Actualizar".

Borrado de un proyector de la lista de proyectores

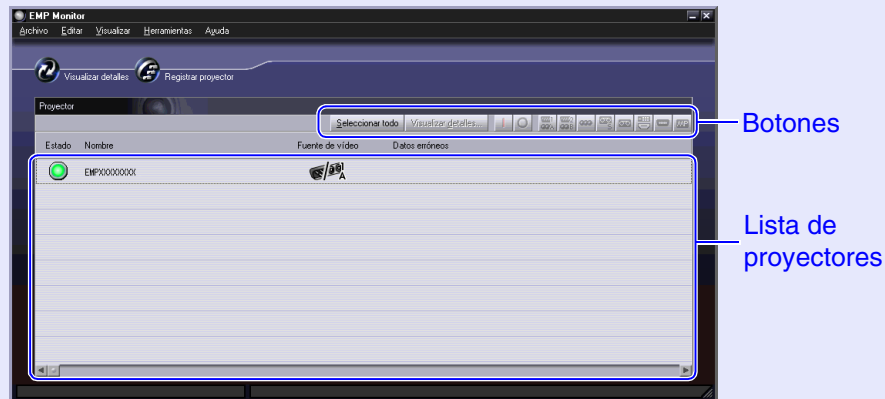
Seleccione el proyector que desea borrar de la lista en el ventana "Registrar proyector", y luego haga clic en el botón "Borrar".

Puede seleccionar más de un proyector al mismo tiempo.



Ventana principal del EMP Monitor

La ventana principal visualiza la información de estado de cada proyector. Para realizar operaciones con los proyectores, seleccione los proyectores en la lista de proyectores y luego haga clic en los botones.



Para cerrar la ventana, haga clic en en la esquina superior derecha.

Funciones de los botones

La alimentación se puede conectar o desconectar y la fuente de entrada se puede cambiar para los proyectores que son seleccionados de la lista de proyectores. También se pueden realizar las mismas operaciones usando las opciones del menú "Herramientas".

Botón "Visualizar detalles"	Visualiza información detallada de los proyectores seleccionados.
Power ON	Conecta la alimentación del proyector.
Power OFF	Desconecta la alimentación del proyector.
PC1, InputA	Cambia a la fuente de entrada conectada al puerto [Computer1], [Computer] o [InputA].
PC2, InputB	Cambia a la fuente de entrada conectada al puerto [Computer2] o [InputB].
BNC	Cambia a la fuente de entrada conectada al puerto [BNC].
S-Video	Cambia a la fuente de entrada conectada al puerto [S-Video].
Video	Cambia a la fuente de entrada conectada al puerto [Video].
D4	Cambia a la fuente de entrada conectada al puerto [D4].
DVI, HDMI	Cambia a la fuente de entrada conectada al puerto [DVI] o [HDMI].
EasyMP	Cambia a EasyMP o EasyMP.net.



Pista

Es posible que algunos proyectores conectados no estén equipados con todos los puertos o funciones anteriores. Si hace clic en el botón de un puerto o función que no está disponible, el botón no funcionará.



Comprendiendo la lista de proyectores

La lista de proyectores usa los siguientes iconos para indicar el estado de los proyectores.

Estado: Indica el estado del proyector.

	Encendido y estado normal
	Apagado y estado normal
	Encendido y estado anormal
	Apagado y estado anormal
	Error de red (como no conectado a la red o cable de alimentación no conectado)

Nombre: Indica el nombre del proyector.

Fuente de la imagen: Indica la fuente de imagen seleccionada.

	Computer1, Computer o InputA
	Computer2 o InputB
	S-Video
	Video
	D4 (Digital)
	DVI o HDMI (Digital)

Información de error: Si ocurre un error con un proyector, se usarán los siguientes íconos para mostrar el estado.

	Advertencia de fin de la vida útil	Reemplace con una lámpara nueva. ☞ "Reemplazo de la lámpara" en la sección "Reemplazo de los consumibles" del <i>Manual de instrucciones</i>
	Problema de la lámpara	Consulte la sección "Estado de los indicadores" para solucionar el problema. ☞ "Cuando tenemos algún problema" en el <i>Manual de instrucciones</i>
	Temperatura interna alta (sobrecalentamiento)	
	Advertencia de temperatura	
	Problema interno	
	Problema del ventilador	
	Problema del sensor de temperatura	

La información del proyector generada cuando se detecta un problema es almacenada hasta que se cierra el EMP Monitor. La información del EMP Monitor no se actualizará automáticamente aunque el estado del proyector vuelva a normal. Haga clic en el botón "Refresh" en la ventana principal para actualizar el estado.



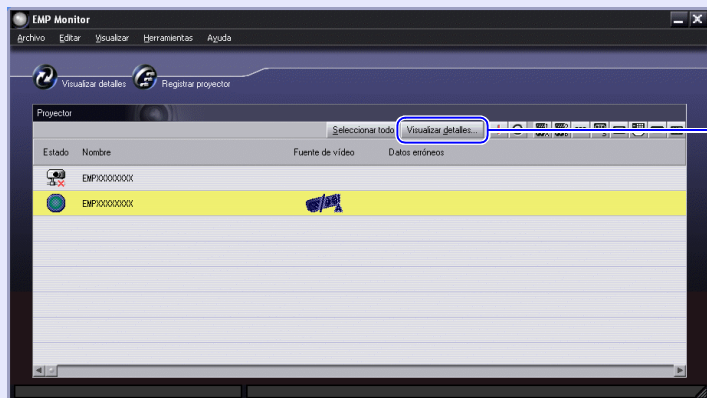
Visualización de información detallada

Puede revisar información detallada sobre el estado de proyectores individuales que estén conectados.

Procedimiento

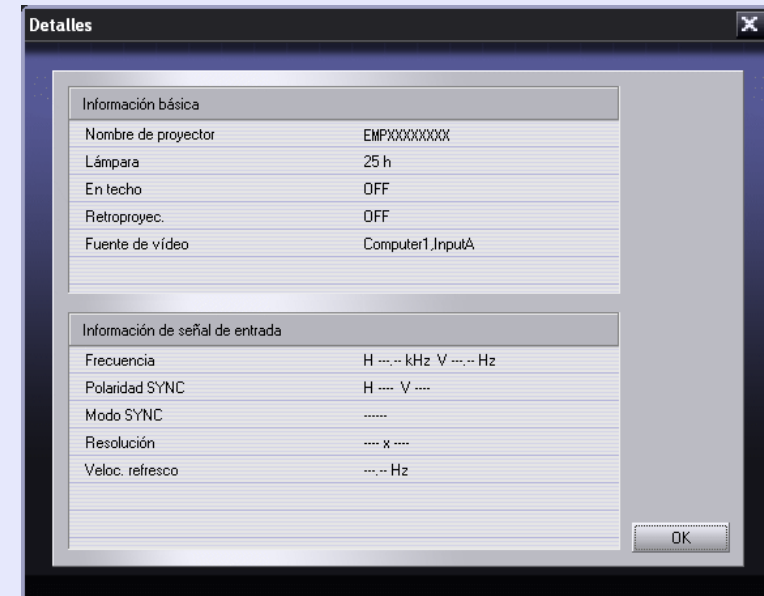
1 Seleccione el proyector que desea revisar en la ventana principal.

2 Haga clic en el botón "Visualizar detalles".



Haga clic para visualizar los detalles.

Se visualizará información de estado detallada en la ventana "Detalles".



Los detalles que se visualizan pueden variar ligeramente dependiendo del proyector conectado.

Si no se puede controlar o monitorizar un proyector usando el EMP Monitor



Causa	Solución
¿El proyector está conectado correctamente a la red?	Conecte correctamente el cable de la red. ☛ "Conexiones de cable de red" en el <i>Manual de instrucciones</i>
¿El proyector ha sido configurado correctamente para la conexión a la red?	Verifique los ajustes de red del proyector. Si usa el EMP-835 ☛ "Conexión en el modo de punto de acceso o modo de LAN con cable" en el <i>Guía de instalación de red de EasyMP</i> Si usa el EMP-830 ☛ "Ajustes de conexión de red del proyector (EMP-830)" en el <i>Manual de instrucciones</i>
¿El EMP Monitor se ha instalado correctamente en el ordenador?	Debe desinstalar el EMP Monitor e instalarlo nuevamente.
¿Todos los proyectores que desea monitorizar y controlar han sido registrados en la lista de proyectores?	Registre el proyector en la lista de proyectores. ☛ p.3
¿El menú de configuración "Modo en espera" se encuentra en "Red activada"?	Para usar el EMP Monitor para monitorizar y controlar el proyector cuando se encuentra en el modo de espera, el menú de configuración "Extendida" - "Modo en espera" del proyector debe estar en "Red activada". ☛ "Lista de comandos del menú de configuración" en el <i>Manual de instrucciones</i>



Todos los derechos reservados. Ninguna parte de esta publicación puede ser reproducida, almacenada en un sistema de recuperación, o transmitida de cualquier forma o por cualquier medio, electrónico, mecánico, de fotocopia, registro, o de otra forma, sin el permiso previo por escrito de SEIKO EPSON CORPORATION. No se asume responsabilidad de patente con respecto al uso de la información contenida aquí. Tampoco se asume responsabilidad por los daños resultantes del uso de la información contenida aquí.

Ni SEIKO EPSON CORPORATION ni sus afiliados serán responsables ante el comprador de este producto o terceras partes por los daños, pérdidas, costos, o gastos incurridos por el comprador o terceras partes como resultado de: accidentes, uso incorrecto, o abuso de este producto o modificaciones no autorizadas, reparaciones o alteraciones a este producto, o (excluyendo los EE.UU.) fallo en cumplir estrictamente con las instrucciones de mantenimiento y operacionales de SEIKO EPSON CORPORATION.

SEIKO EPSON CORPORATION no será responsable contra los daños o problemas que surjan del uso de cualquier opción diferente de los designados como Productos Originales EPSON o Productos homologados por SEIKO EPSON CORPORATION.

Nota general:

EPSON es una marca registrada de SEIKO EPSON CORPORATION.

EasyMP es una marca comerciales de SEIKO EPSON CORPORATION.

Macintosh, Mac, y iMac son marcas registradas de Apple Computer, Inc.

IBM es una marca registrada de International Business Machines Corporation.

Windows, WindowsNT y VGA son marcas comerciales o marcas registradas de Microsoft Corporation en los Estados Unidos.

Dolby es una marca registrada de Dolby Laboratories.

Cisco Systems es una marca registrada de Cisco Systems Inc. en los Estados Unidos de América y otros países.

Pixelworks y DNX son marcas registradas de Pixelworks Inc.

Portions of this software are based in part on the work of the Independent JPEG Group.

Portions Copyright©2003 Instant802 Networks Inc. All rights reserved.

Otros nombres de productos utilizados aquí se utilizan para propósitos de identificación y pueden son marcas comerciales de sus respectivos dueños. EPSON deniega cualquiera y todos los derechos sobre esas marcas.

Este producto utiliza software de código abierto.