

# Peruskäyttöopas



Esittely .....	2
Osat .....	2
Ohjauspaneeli .....	3



Paperin lisääminen .....	4
Paperin valitseminen .....	4
Paperin lisääminen EPSON STYLUS PHOTO RX -laitteeseen .....	4



Kopiointi .....	6
Alkuperäisen asiakirjan asettaminen lasitasolle .....	6
Tekstin ja grafiikan kopiointi .....	7
Valokuvan kopiointi .....	8
Kopiointilaadun valitseminen .....	9



Paperikuvien tulostaminen digitaalikamerasta .....	10
Yhteensopivat kortit ja kiinnityspaikat .....	10
Muistikortin asettaminen laitteeseen .....	11
Valokuvien tulostaminen .....	11
Kameran kytkeminen laitteeseen .....	15



Paperikuvien tulostaminen dioista tai negatiiveista .....	16
Asiakirja-alustan ja filmitelineen irrottaminen .....	16
35 mm diojen asettaminen telineeseen .....	17
35 mm filmiliuskojen asettaminen telineeseen .....	17
Valokuvien tulostaminen .....	18



EPSON STYLUS PHOTO RX -laitteen kunnossapito ja kuljettaminen .....	19
Värikasettien vaihtaminen .....	19
Tulostuspään tarkistaminen ja puhdistaminen .....	21
Tulostuspään kohdistaminen .....	22
EPSON STYLUS PHOTO RX-laitteen kuljettaminen .....	23



Ongelmanratkaisu .....	24
Nestekidenäytön ilmoitukset .....	24
Ongelmat ja ratkaisut .....	25
Tuotetuki .....	26



Ilmoitukset .....	27
Tärkeitä turvallisuusohjeita .....	27
Tekijänoikeustiedot .....	28

Hakemisto .....	30
-----------------	----

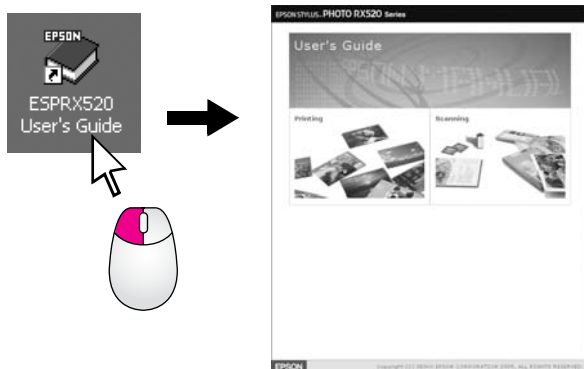
# Esittely

Kun olet ottanut EPSON STYLUS™ PHOTO RX -laitteen käyttöön *Aloita tästä* -lehtisen ohjeiden mukaisella tavalla, katso täältä, jos haluat:

- lisätä paperia
- tehdä asiakirjasta tai valokuvasta nopeasti kopion
- tulostaa muistikortille tallennetut valokuvat
- tulostaa valokuvia dioista ja negatiiveista
- tulostaa valokuvia digitaalikamerasta
- suorittaa rutiininomaisia kunnossapitotoimenpiteitä
- ratkaista yksinkertaisia ongelmia

Tämä kirja kertoo sinulle, miten voit tehdä kaikki nämä asiat kytkemättä virtaa tietokoneeseen! Luonnollisesti EPSON STYLUS PHOTO RX pystyy tekemään paljon muutakin, jos kytket sen Windows®- tai Macintosh®-käyttöjärjestelmää käyttävään tietokoneeseen, kuten parantamaan tulosteiden ja skannattujen kuvien väriä ja laatua tai kunnostamaan haalistuneiden valokuvien värit.

Jos haluat perehtyä EPSON STYLUS PHOTO RX -laitteen ja tietokoneen yhteiskäyttöä koskeviin täydellisiin ohjeisiin, katso näytölle tuleva *Käyttöopas*. Oppaan kuvake asennettiin työpöydällesi automaattisesti ohjelmiston asennuksen yhteydessä.



Noudata seuraavia neuvoja ohjeita lukiessasi:

#### **Varoitus:**

Varoituksia on noudatettava tarkasti henkilövahinkojen välttämiseksi.

#### **Varoitus:**

Varoitukset on otettava huomioon laitevaurioiden välttämiseksi.

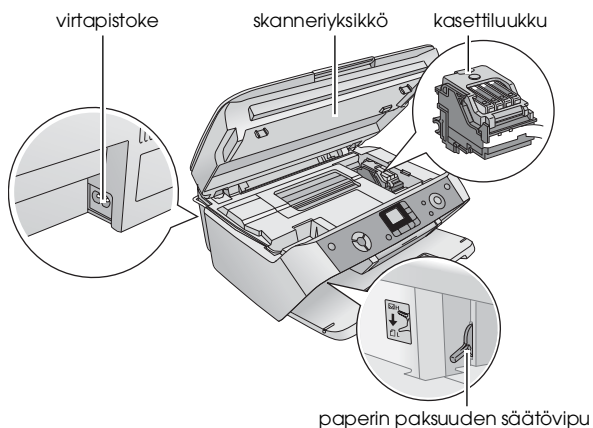
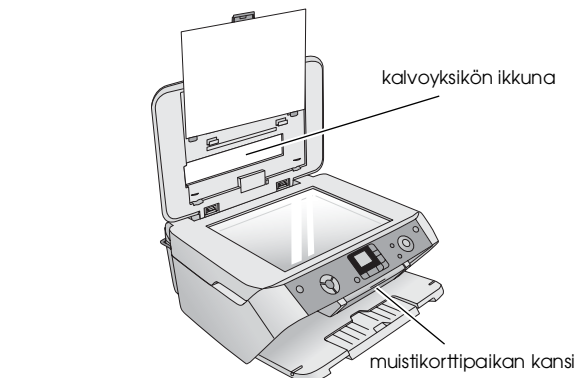
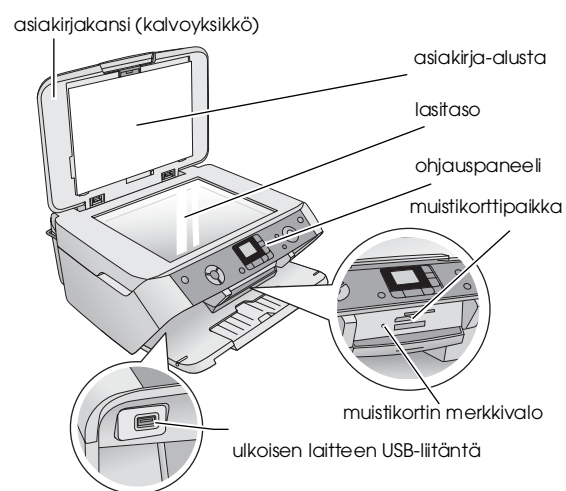
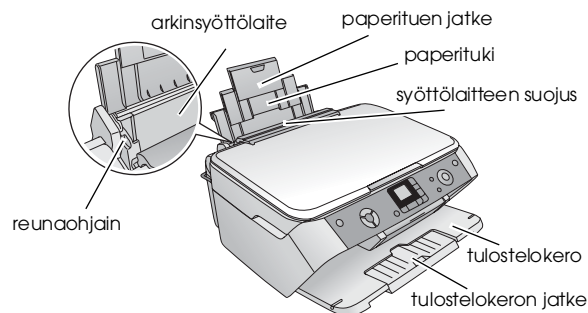
#### **Huomautus:**

Huomautukset sisältävät tärkeitä tietoa EPSON STYLUS PHOTO RX -laitteestasi.

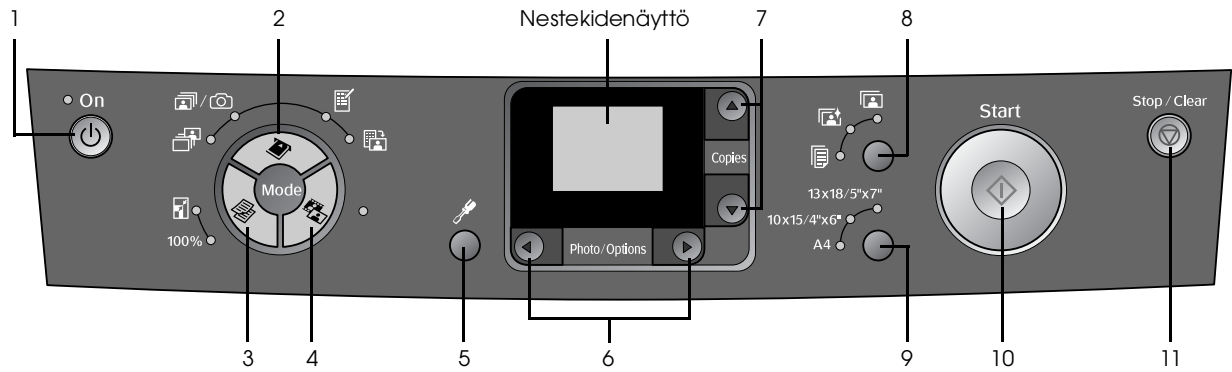
#### **Vihje:**

Vihjeet sisältävät kopiointia, skannausta ja tulostusta parantavia vinkkejä.

## Osat



# Ohjauspaneeli



## Näppäimet

Näppäimet	Toiminto
1  On (Virta)	Kytke tai katkaise EPSON STYLUS PHOTO RX -laitteen virta tällä näppäimellä.
2  Memory card (Muistikortti) 	Tulosta muistikortille tallennetut valokuvat tällä näppäimellä. Muistikortin tulostusasetukset ovat: <b>Print Select (Kopioiden valinta):</b> Valitse tulostettavat kuvat tämän vaihtoehdon avulla. <b>Print All/PictBridge (Tulosta kaikki/PictBridge):</b> Tulosta kaikki muistikortilla olevat valokuvat tai tulosta valokuvia muistikortilla olevia DPOF-tietoja käyttäen tämän vaihtoehdon avulla. <b>Huomautus:</b> <i>DPOF-tila on käytössä ainoastaan silloin, jos muistikortilla olevat valokuvat sisältävät DPOF-tietoja. Jos haluat tulostaa kaikki muistikortilla olevat valokuvat, kytke kameras DPOF-tila pois päältä.</i> <b>Print Index Sheet (Tulosta luettelolomake):</b> Tulosta muistikortilla olevien valokuvien pikkukuvat tämän vaihtoehdon avulla. <b>Print from Index Sheet (Tulosta luettelolomakkeelta):</b> Tulosta luettelolomakkeelta valitsemasi valokuvat tämän vaihtoehdon avulla. Toiminto valitaan automaattisesti, kun muistikortilta tulostetaan luettelolomakkeita.
3  Copy (Kopioi) 100% 	Valitse kopiointitila tällä näppäimellä. Kopiointitila-asetukset ovat seuraavat: <b>100%:</b> Tulosta valokuvat todellisessa koossaan tämän vaihtoehdon avulla. <b>Fit to Page (Sovita sivulle):</b> Pienennä tai suurena kopioitua valokuvaa valitun paperin koon mukaan tämän vaihtoehdon avulla.
4  Film/Photo (Filmi/Valokuva)	Tulosta valokuvilta, negatiiveilta, filmeiltä tai dioilta tällä näppäimellä. Voit tulostaa ne sellaisenaan tai värin kunnostustoiminnon avulla.

Näppäimet	Toiminto
5  Setup/Utilities (Asennus/Apuohjelmat)	Suorita kunnossapito-ohjelmia tai säädä erilaisia asetuksia tällä näppäimellä.
6  Photo/Options (Valokuva/Asetukset)	Valitse tulostettava valokuva, väri- tai mustavalkokopiointi tai asennus- ja apuohjelmatoiminnot tällä näppäimellä.
7  Copies (Kopiot)	Valitse kopioiden määrä, Tulostuspään kohdistus -apuohjelman yhteydessä käytettävät numerot tai Auto Photo Fine -toiminnon asetukset tällä näppäimellä.
8 Paper Type (Paperityyppi)	Valitse arkinsyöttölaitteeseen lisättävän paperin tyyppi tällä näppäimellä. Valittavissa olevat vaihtoehdot ovat <b>Plain Paper</b> (Valokuvapaperi), <b>Photo Paper</b> (Valokuvapaperi) tai <b>Matte Paper</b> (Mattapaperi).
	<b>Matte Paper</b> (Mattapaperi)
	<b>Photo Paper</b> (Valokuvapaperi)
	<b>Plain Paper</b> (Tavallinen paperi)
9 Paper size (Paperikoko)	Valitse arkinsyöttölaitteeseen lisätyn paperin koko tällä näppäimellä. Valittavissa olevat vaihtoehdot ovat <b>A4</b> , <b>10 × 15 / 4" × 6"</b> , tai <b>13 × 18 / 5" × 7"</b> .
10  Start (Käynnistä)	Käynnistä skannaus, tulostus tai kopiointi tällä näppäimellä.
11  Stop/Clear (Keskeytä/Tyhjennä)	Keskeytä skannaus, tulostus ja kopiointi tai nollaa tehdyt asetukset.

## Nestekidenäyttö

Näytöllä näytetään esikatselukuva valituista valokuvista tai asetuksia, joita voi muuttaa näppäinten avulla.



# Paperin lisääminen

Epson tarjoaa laajan valikoiman erikoispapereita, joiden avulla voidaan saavuttaa erinomaisia tuloksia, jos niitä käytetään yhdessä Epsonin tulostimien ja musteiden kanssa. Valitun paperin tyyppi vaikuttaa tulostustulokseen, joten muista aina valita työhön sopivaa paperia.

## Paperin valitseminen

Ennen tulostamista oikea paperityyppiin asetus on valittava ohjauspaneelista. Tämä tärkeä asetus kertoo EPSON STYLUS PHOTO RX -laitteelle, millaista paperia käytetään, jolloin laite säätää musteen käytön sen mukaan.

Valitse seuraavista Epsonin papereista ja asetuksista.

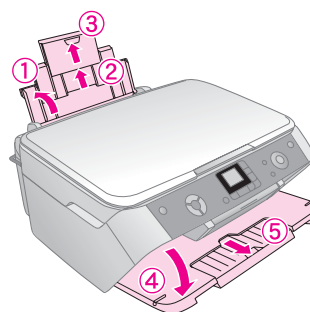
Paperityyppi	Koko	Paperityyppiin asetus	Latauska pasiteetti
EPSON Bright White Ink Jet Paper	A4	Plain Paper (Tavallinen paperi)	80
EPSON Premium Glossy Photo Paper	A4 10 × 15 cm	Photo Paper (Valokuvapaperi)	20
EPSON Semigloss Photo Paper	A4 10 × 15 cm	Photo Paper (Valokuvapaperi)	20
EPSON Matte Paper Heavyweight	A4	Matte Paper (Mattapaperi)	20

Muista asettaa käyttämätön paperi takaisin alkuperäiseen pakkaukseensa välittömästi tulostuksen lopettamisen jälkeen. Säilytä tulosteet valokuva-albumissa, suljettavassa muovipussissa tai muovisissa säilytystaskuissa. Suojaa ne kuumuudelta, kosteudelta ja suoralta auringonvalolta.

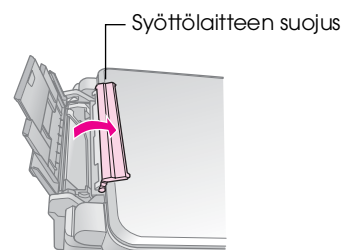
## Paperin lisääminen EPSON STYLUS PHOTO RX -laitteeseen

Noudata alla olevia vaiheita lisätessäsi kokoa A4, 10 × 15 cm (4 × 6 tuumaa) ja 13 × 18 cm (5 × 8 tuumaa) olevaa paperia EPSON STYLUS PHOTO RX -laitteeseen. (→ *Käyttöopas* sisältää muun tyyppisten papereiden lisäämistä koskevia ohjeita.)

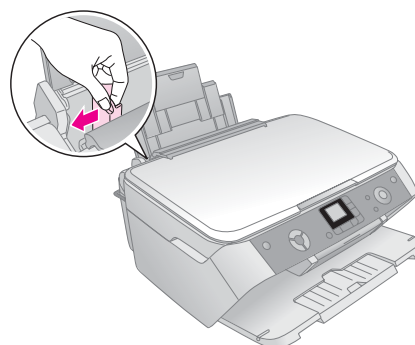
1. Avaa paperituki ja tulostelokero, ja vedä jatkeet ulos.



2. Käännä syöttölaitteen suojus eteen.

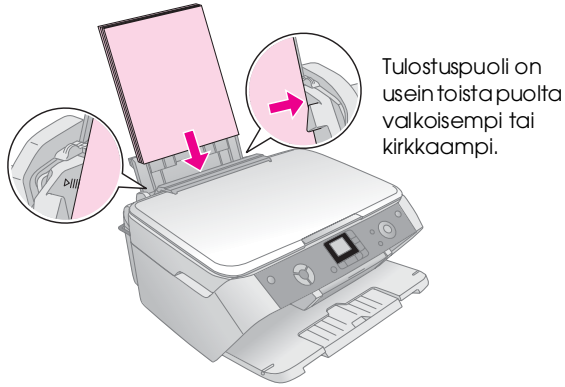


3. Työnnä reunaohjain vasemmalle.

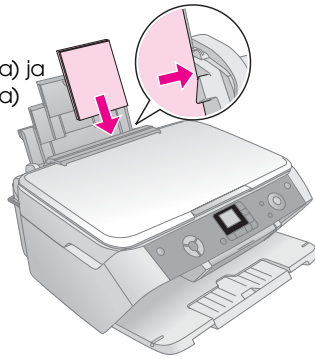


4. Lisää paperi arkinsyöttölaitteen oikeata reunaa vasten tulostuspuoli ylöspäin.

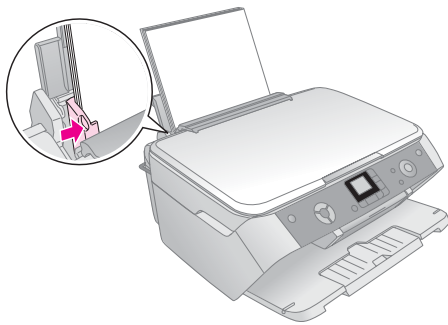
Aseta paperinippu kielekkeiden taakse ja varmista, että se mahtuu  $\equiv$  vasemman reunaohjaimen sisäpuolella olevan nuolimerkinnän alapuolelle. Lisää paperi aina lyhyt sivu edellä, myös vaakasuuntaan tulostettaessa.



10 x 15 cm (4 x 6 tuumaa) ja  
13 x 18 cm (5 x 7 tuumaa)



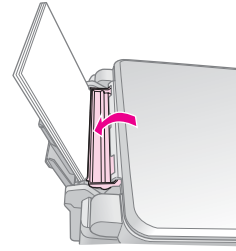
5. Siirrä reunaohjain paperin vasenta reunaa vasten, mutta älä kuitenkaan liian tiukasti.



**Huomautus:**

Jos käytät Epson-erikoispaperia, noudata sen mukana tulleita ohjeita. Varmista, että et lisää arkkeja suositeltua määrää enempää. Tarkista Paper Type (Paperityyppi) -asetus ennen tulostamista ja varmista, että se vastaa lisätyn paperin tyyppiä (➔ sivu 4).

6. Käännä syöttölaitteen suojus taakse.



Varmista myös, että paperin paksuuden säätövipu on asetettu  $\square$ -asentoon.



Valittua asetusta vastaava kuvake ilmestyy hetkeksi nestekidenäytölle, kun säätövipu siirretään  $\square$ - tai  $\boxtimes$ -asentoon.

# Kopiointi

EPSON STYLUS PHOTO RX -laitteella voit kopioida asiakirjoja ja valokuvia ilman tietokonetta. Jos sinulla on valokuvia, jotka ovat haalentuneet ajan myötä, voit tuoda niihin eloa värien kunnostustoiminnolla.

Katso seuraavat osat:

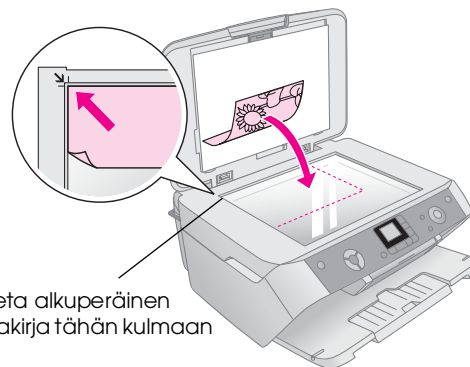
- "Alkuperäisen asiakirjan asettaminen lasitasolle" sivulla 6
- "Tekstin ja grafiikan kopiointi" sivulla 7
- "Valokuvan kopiointi" sivulla 8
- "Kopiointilaadun valitseminen" sivulla 9

## Kopiointiin liittyviä huomautuksia:

- Kopioidun valokuvan koko saattaa jossain määrin poiketa alkuperäisen valokuvan koosta.
- Käytetystä paperista riippuen tulostuslaatu saattaa heiketä tulosteen ylä- ja alaosassa tai nämä alueet saattavat tahriintua.
- Jos paperi loppuu EPSON STYLUS PHOTO RX -tulostimesta kesken kopioinnin, lisää paperia mahdollisimman pian. Väritarkkuus saattaa kärsiä, jos EPSON STYLUS PHOTO RX jätetään ilman paperia pitkäksi aikaa.
- Jos huomaat matalasta musteen tasosta ilmoittavan kuvakkeen  $\Delta$  palavan kopioinnin aikana, voit jatkaa kopiointia, kunnes muste loppuu tai keskeyttää tulostuksen ja vaihtaa värikasetin.
- Pidä lasitaso puhtaana.
- Varmista, että asiakirja tai valokuva on asetettu tasaisesti lasitasoa vasten, sillä muuten kopiosta tulee epätarkka.
- Jos kopioissa esiintyy moire (raidotus) -ilmiö, siirrä alkuperäisen asiakirjan paikkaan.

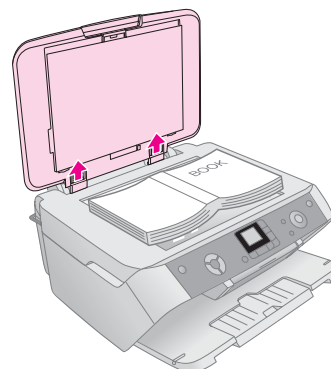
## Alkuperäisen asiakirjan asettaminen lasitasolle

1. Avaa asiakirjakansi ja aseta alkuperäinen asiakirja lasitason vasempaan yläkulmaan kopioitava puoli alaspäin.



Aseta alkuperäinen asiakirja tähän kulmaan

Jos haluat kopioida tai skannata kirjan tai suurikokoisen asiakirjan, voit avata asiakirjakannen ja nostaa saranoita varovasti ylöspäin.



Jos sinun tarvitsee painaa asiakirjaa lasitasoa vasten kopioinnin tai skannauksen aikana, älä paina sitä liian voimakkaasti ja varo liikuttamasta sitä.

### **Varoitus:**

Älä käsittele asiakirjakantta käyttämällä liikaa voimaa. Älä väännä asiakirjakantta sen lävistäjän suuntaisesti. Muutoin kansi saattaa vahingoittua.

### **Huomautus:**

Jos kopion reunat leikkautuvat pois, siirrä alkuperäistä asiakirjaa hieman kulmista poispäin.

2. Sulje kansi varovasti, jotta alkuperäinen asiakirja ei pääse liikahtamaan.

Kun olet lopettanut kopioinnin, työnnä asiakirjakansi takaisin uriin.

# Tekstin ja grafiikan kopiointi

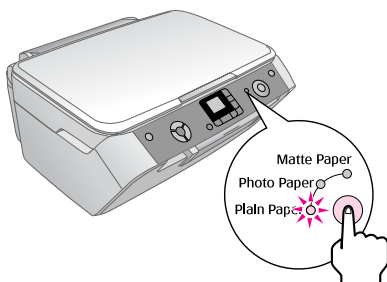


Voit kopioida mustavalkoisia aineistoja, kuten kirjoja ja sanomalehtileikkeitä tai värikästä grafiikkaa sisältäviä materiaaleja, kuten aikakauslehtiartikkeleita ja leikekirjojen osia.

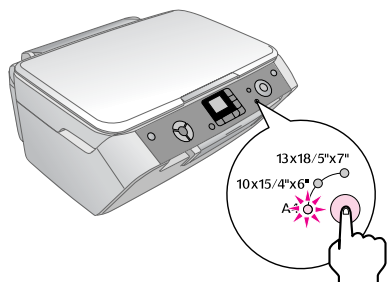
## Vihje:

Tavallinen valokopiopaperi soveltuu hyvin jokapäiväiseen kopiointiin. Jos kaipaavat terävämpää tekstiä ja elävämpiä värejä, kokeile jotakin Epsonin erikoispapereista (sivu 4).

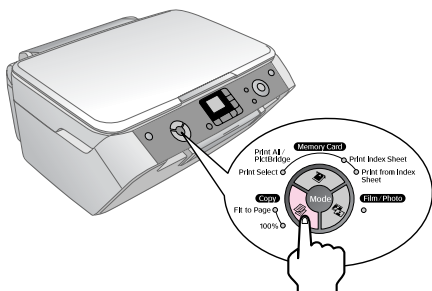
1. Varmista, että EPSON STYLUS PHOTO RX on kytketty päälle.
2. Lisää muutama arkki A4-kokoista tavallista paperia ➔ sivu 4.
3. Aseta alkuperäinen asiakirja lasitasolle ➔ sivu 6.
4. Paina Copy Mode (Kopiointitila) -näppäintä, kunnes **100%**-merkkivalo syttyy.
5. Valitse **Plain Paper** (Tavallinen paperi).



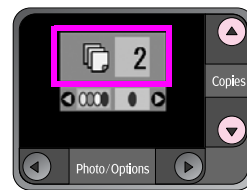
6. Valitse **A4**.



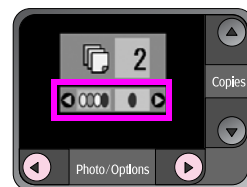
7. Valitse tarvittaessa **Fit to Page** (Sovita sivulle), jolloin kopion koko sovitetaan laitteeseen lisätyn paperin mukaiseksi. Valitse **100%**, jos haluat kopioida asiakirjan alkuperäisessä koossaan.



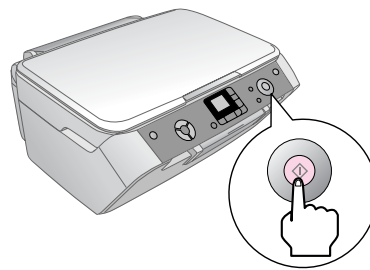
8. Aseta kopioiden määrä nestekidenäytöllä ▲- tai ▼-näppäimellä.



9. Valitse väri- tai mustavalkokopio ◀- tai ▶-näppäimellä.



10. Paina ◊ **Start** (Käynnistä) -näppäintä. Asiakirja kopioidaan.



## Varoitus:

Jotta EPSON STYLUS PHOTO RX ei vahingoitu, älä koskaan avaa skanneriyksikköä skannauksen tai kopiointin aikana.

Jos haluat keskeyttää kopiointin, paina ⊗ **Stop/Clear Settings** (Keskeytä/Tyhjennä asetukset) -näppäintä.

## Vihje:

Jos haluat ottaa luonnoksen tai valokuvan tasaisen kopion, paina **Setup/Utilities** (Asennus/Apuohjelmat) -näppäintä ja valitse kopion laatu alla kuvatulla tavalla. Säädä asetusta ja ota se käyttöön painamalla ◊ **Start** (Käynnistä) -näppäintä. ➔ sivu 9



## Valokuvan kopiointi

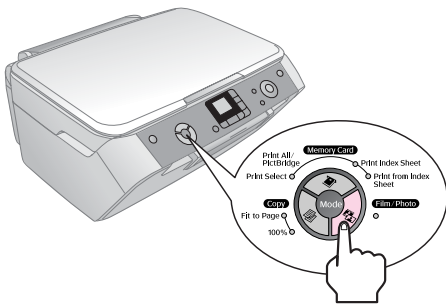


Jos haluat tulostaa pitkään kestäviä ja ammattitaitoisesti viimeistelyjä valokuvia, valitse erityisesti valokuville kehitetty Epson-paperi (➔ sivu 4).

1. Varmista, että EPSON STYLUS PHOTO RX on kytketty päälle.
2. Lisää muutama arkki kokoa 10 × 15 cm (4 × 6 tuumaa) tai 13 × 18 cm (5 × 7 tuumaa) olevaa valokuvauspaperia.
3. Aseta alkuperäinen asiakirja lasitasolle ➔ sivu 6.

Jos haluat skannata useampia sivuja kerrallaan (➔ sivu 9).

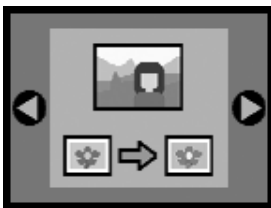
4. Paina **Film/Photo Mode** (Filmi- ja valokuvatila) -näppäintä.



5. Valitse värikopio ◀- tai ▶-näppäimellä.

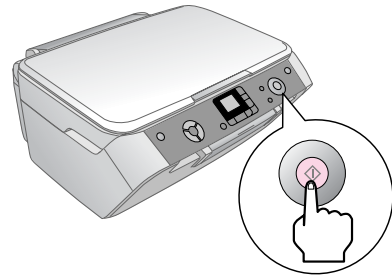


Jos värien kunnostustoiminto on valittuna alla kuvatulla tavalla, valokuva kopioidaan värien valokuvaustoimintoa käyttäen (➔ sivu 8).



Tämän toiminnon avulla voit kunnostaa myös haalistuneiden diojen, filmien tai negatiivien värit. Lisätietoja kyseisen tapaisten asiakirjojen käsittelystä ja kunnostamisesta (➔ sivu 16).

6. Paina **Start** (Käynnistä) -näppäintä. Valokuva skannataan ja esikatselukuva näytetään nestekidenäyttöllä.



7. Aseta kopioiden määrä ▲- tai ▼-näppäimellä.
8. Valitse lisättyä paperia vastaava paperityyppi ja paperikoko ohjauspaneelista.
9. Paina **Start** (Käynnistä) -näppäintä uudelleen.

Jos haluat keskeyttää kopioinnin, paina **Stop/Clear Settings** (Keskeytä/Tyhjennä asetukset) -näppäintä.

## Haalistuneiden asiakirjojen värien kunnostaminen

Jos sinulla on ajan myötä haalistuneita asiakirjoja, kuten valokuvia, negatiiveja, filmejä tai dioja, voit tuoda niihin eloa värien kunnostustoiminnolla.

1. Lisää yksi tai useampi arkki sopivaa paperia ➔ sivu 4.
2. Aseta asiakirja lasitasolle ja varmista, että se on kohdistettu oikein. Valokuvat ➔ sivu 6. Negatiivit, positiivit, filmit tai diat ➔ sivu 16.
3. Paina **Film/Photo Mode** (Filmi- ja valokuvatila) -näppäintä.
4. Tarkastele kunnostettavissa olevien asiakirjojen tyyppiä ◀- tai ▶-näppäimellä.

Asetus	Kuvaus
	Valokuvan kopiointi värien kunnostustoimintoa käyttäen.
	Värinegatiivin kopiointi värien kunnostustoimintoa käyttäen.
	Väripositiivifilmin kopiointi värien kunnostustoimintoa käyttäen.
	Dian kopiointi värien kunnostustoimintoa käyttäen.
	Mustavalkonegatiivin kopiointivärien kunnostustoimintoa käyttäen.



Jos haluat kopioida valokuvan värien kunnostustoimintoa käyttämättä, valitse asiakirjan tyyppi ilman värien kunnostustoiminnon kuvaketta. Esimerkiksi alla olevassa näytössä on valokuvasta otettu kopio, jossa ei ole käytetty värien kunnostustoimintoa.



Valitse asiakirjan tyyppi painamalla **Start** (Käynnistä) -näppäintä. Asiakirja skannataan ja valokuvan esikatselukuva näytetään nestekidenäytöllä.

#### Huomautus:

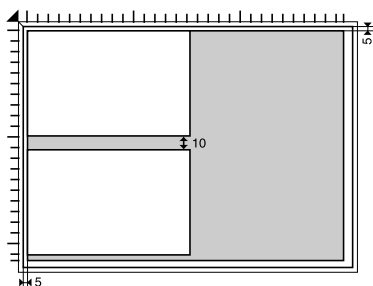
Kun värien kunnostustoiminto on käytössä, kuvake ilmestyy nestekidenäytön vasempaan yläkulmaan.



- Katsele valokuvia **Left** - tai **Right** -näppäimellä. Aseta kopioiden määrä **Up** - tai **Down** -näppäimellä.
- Valitse lisätyn paperin mukainen paperityyppi ja paperikoko ohjauspaneelista.
- Paina **Start** (Käynnistä) -näppäintä uudelleen. Valokuva kopioidaan.

## Useiden valokuvien kopiointi

Aseta jokainen valokuva pystysuuntaisesti alla olevan kuvan mukaisella tavalla.



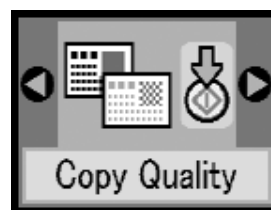
- Kopioitavien valokuvien koko voi olla 30 × 40 mm – 127 × 178 mm.
- Jätä vierekkäin olevat valokuvat vähintään 10 mm:n etäisyydelle toisistaan.

- Voit kopioida kaksi kokoa 10 × 15 cm (4 × 6 tuumaa) olevaa valokuvaa kerrallaan.
- Voit kopioida samalla kertaa erikokoisia valokuvia.

## Kopiointilaadun valitseminen

Jos haluat ottaa kopion nopeasti etkä tarvitse korkeata laatua, voit tulostaa "Draft (Luonnos)"-kopion. Jos taas haluat tulostaa korkealaatuisia valokuvia, voit vaihtoehtoisesti tulostaa "Valokuva"-kopion.

- Lisää tavallista paperia ja valitse ohjauspaneelista **Plain Paper** (Tavallinen paperi) ja **A4**.
- Siirry asetustilaan painamalla **Setup/Utilities** (Asennus/Apuohjelmat) -näppäintä. Valitse kopiolaatu **Left** - tai **Right** -näppäimellä.



- Vahvista valintasi painamalla **Start** (Käynnistä) -näppäintä.
- Valitse **Normal** (Normaali), **Draft** (Luonnos) tai **Photo** (Valokuva) **Up** - tai **Down** -näppäimellä.

Asetus	Kuvaus
	Tämä asetus valitaan automaattisesti, kun tulostimeen kytketään virta.
	Valitse tämä asetus, jos haluat ottaa kopion nopeasti eikä laadulla ole merkitystä.
	Valitse tämä asetus, jos haluat tulostaa korkealaatuisia valokuvia.

- Vahvista valintasi painamalla **Start** (Käynnistä) -näppäintä uudelleen.

Palaa edelliseen tilaan painamalla **Setup/Utilities** (Asennus/Apuohjelmat)- tai **Copy Mode** (Kopiointitila) -näppäintä.

# Paperikuvien tulostaminen digitaalikamerasta

Voit tulostaa digitaalikamerallasi otettuja valokuvia asettamalla sen muistikortin EPSON STYLUS PHOTO RX -laitteeseen. Jos sinulla on PictBridge- tai USB Direct Print -yhteensopiva kamera, voit liittää sen EPSON STYLUS PHOTO RX -laitteeseen USB-kaapelilla ➔ sivu 15.

Muistikortin asettamisen jälkeen voit valita valokuvat tarkastelemalla niitä nestekidenäytöllä tai tulostamalla ja skannaamalla luettelomakkeen.

## Huomautus:

Jos kamerasi tukee DPOF (Digital Print Order Format) -toiminnon käyttöä, voit esivalita tulostettavat valokuvat kortin ollessa vielä kamerassa ➔ sivu 12.



Katso seuraavat osat:


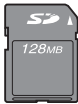

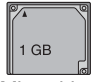
- "Yhteensopivat kortit ja kiinnityspaikat" sivulla 10
- "Muistikortin asettaminen laitteeseen" sivulla 11
- "Valokuvien tulostaminen" sivulla 11
- "Luettelomakkeelta tulostaminen:" sivulla 13
- "Kameran kytkeminen laitteeseen" sivulla 15

*Käyttöopas* sisältää lisätietoja muistikortilla olevien tiedostojen kopioinnista EPSON STYLUS PHOTO RX -laitteen ja tietokoneen välillä.

## Yhteensopivat kortit ja kiinnityspaikat

Voit käyttää seuraavan tyyppisiä muistikortteja EPSON STYLUS PHOTO RX -laitteen kanssa:

Paikka	Kortin tyyppi
	 Smart Media   xD-Picture Card xD-Picture Card Type M

Paikka	Kortin tyyppi
	 Memory Stick Memory Stick PRO MagicGate Memory Stick MagicGate Memory Stick Duo* Memory Stick Duo* Memory Stick PRO Duo*   SD Card MultiMedia Card miniSD™ Card*  * Sovitin tarvitaan
	 Compact Flash   Microdrive

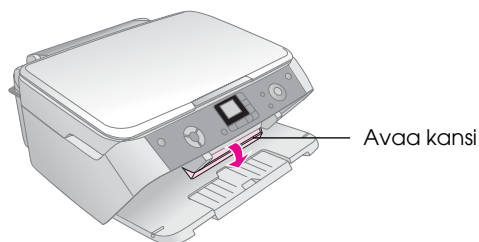
Varmista, että kortilla olevat valokuvat täyttävät seuraavat vaatimukset.

Tallennusmuoto	DCF (Design rule for Camera File system ) -version 1.0 - tai 2.0 -standardin mukainen
Tiedostomuoto	JPEG ja DOS FAT (FAT 12 tai 16, yksi osio), jotka on otettu DCF-version 1.0 - tai 2.0 -standardin mukaisella digitaalikameralla.  Tukee Exif-ohjelman 2.21-versioita.
Kuvan koko	80 × 80 pixels – 9 200 × 9 200 pikseliä.
Tiedostojen määrä	Enintään 999.

## Muistikortin asettaminen laitteeseen

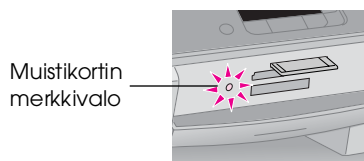
Suoraan muistikortilta tulostettaessa on parasta, että EPSON STYLUS PHOTO RX ei ole liitetty tietokoneeseen tai että tietokone on kytketty pois päältä. Muussa tapauksessa tulostaminen saattaa kestää pidempään.

1. Varmista, että EPSON STYLUS PHOTO RX on kytketty päälle.
2. Avaa tulostelokero ja sen jälkeen muistikorttipaikan kansi.



3. Varmista, että muistikortin merkkivalo (muistikorttipaikkojen vieressä) ei pala ja että kaikki muistikorttipaikat ovat tyhjiä. Aseta kortti sen jälkeen laitteeseen → sivu 10.

Muistikortin merkkivalo vilkkuu ja jää palamaan.



4. Sulje muistikorttipaikan kansi.

### Varoitus:

- ❑ Älä yritä työntää muistikorttia paikkaan väkisin. Kortit eivät mene kokonaan sisään. Kortin työntäminen väkisin saattaa vahingoittaa EPSON STYLUS PHOTO RX -laitetta, muistikorttia tai molempia.
- ❑ Pidä muistikorttipaikan kansi suljettuna kortin asettamisen aikana. Tämä suojaa korttia ja muistipaikkaa pölyltä ja staattiselta sähköltä. Muussa tapauksessa muistikortilla olevat tiedot saattavat hävitä tai EPSON STYLUS PHOTO RX saattaa vahingoittua.
- ❑ Joidenkin muistikorttien staattinen lataus saattaa johtaa EPSON STYLUS PHOTO RX -laitteen virheelliseen toimintaan.

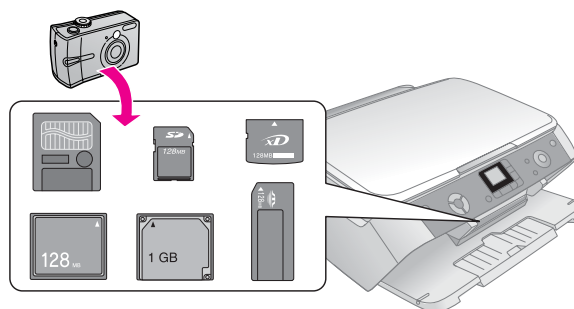
## Muistikortin poistaminen

1. Varmista, että kaikki tulostustyöt on suoritettu loppuun eikä muistikortin merkkivalo vilku.
2. Avaa tulostelokero ja sen jälkeen muistikorttipaikan kansi.
3. Poista muistikortti korttipaikasta vetämällä sitä kohtisuoraan.
4. Sulje muistikorttipaikan kansi.

### Varoitus:

- ❑ Odota muistikortin merkkivalon sammuvan ennen muistikortin poistamista tai EPSON STYLUS PHOTO RX -laitteen kytkemistä pois päältä, sillä muuten kortilla olevat tiedot saattavat hävitä.
- ❑ Jos tietokoneessasi on Windows 2000- tai XP-käyttöjärjestelmä, älä koskaan kytke EPSON STYLUS PHOTO RX -laitetta pois päältä tai irrota USB-kaapelia silloin, kun laitteessa on muistikortti, sillä kortilla olevat tiedot saattavat hävitä. Näytölle tuleva Käyttöopas sisältää tarkempia tietoja.

## Valokuvien tulostaminen



Asetettuasi muistikortin laitteeseen voit:

- katsella ja valita tulostettavat valokuvat
- tulostaa kaikki kortilla olevat valokuvat tai DPOF-tietoja sisältävät valokuvat
- tulostaa luettelolomakkeen kortilla olevista valokuvista
- tulostaa luettelolomakkeelta valitsemasi valokuvat

Asetus	Kuvaus
Print Select (Kopioiden valinta)	Tulostaa ainoastaan valitsemasi valokuvat.
Print All/PictBridge* (Tulosta kaikki/PictBridge)	Tulostaa kaikki kortilla olevat valokuvat tai DPOF-tietoja sisältävät valokuvat.
Print Index Sheet (Tulosta luettelolomake)	Tulostaa luettelolomakkeen kortilla olevista valokuvista.
Print from Index Sheet (Tulosta luettelolomakkeelta)	Tulostaa luettelolomakkeelta valitsemasi valokuvat.

\* Jos muistikortilla on DPOF-tietoja, kaikkia kortilla olevia valokuvia ei voida tulostaa, vaikka **Print All/PictBridge** (Tulosta kaikki/PictBridge) -vaihtoehto olisikin valittuna. Jos haluat tulostaa kaikki muistikortilla olevat valokuvat, kytke kameran DPOF-tiedot pois päältä.

## Valittujen valokuvien tulostaminen

Valitse muistikortilta tulostettavat valokuvat alla olevien ohjeiden mukaisesti.

1. Aseta muistikortti paikalleen (➔ sivu 11).
2. Lisää paperityyppi, jota haluat käyttää (➔ sivu 4). Lisää sen verran arkkeja, että ne riittävät haluttujen valokuvien tulostamiseen.
3. Paina **Memory Card Mode** (Muistikorttitila) -näppäintä, kunnes **Print Select** (Kopioiden valinta) -merkkivalo syttyy.

### Huomautus:

Jos kamerasi tukee DPOF-toiminnon käyttöä, voit valita tulostettavat valokuvat ja niiden määrät sen avulla. ➔ sivu 12.

Kortilla olevista tiedoista riippuen näet seuraavanlaisen näytön:



4. Valitse valokuva **◀**- tai **▶**-näppäimellä ja aseta kopioiden määrä **▼**- tai **▲**-näppäimellä.
5. Valitse lisätyn paperin mukainen paperityyppi ja paperikoko ohjauspaneelista.
6. Käynnistä tulostaminen painamalla **Start** (Käynnistä) -näppäintä.

### Huomautus:

Jos haluat peruuttaa tulostuksen, paina **Stop/Clear Settings** (Keskeytä/Tyhjennä asetukset) -näppäintä.

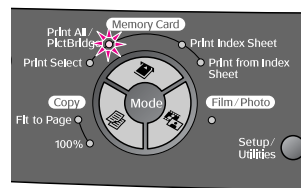
7. Kun olet lopettanut tulostamisen, poista muistikortti korttipaikasta vetämällä sitä kohtisuoraan.

## Kaikkien valokuvien tai DPOF-valokuvien tulostaminen

Tulosta jokaisesta muistikortilla olevasta valokuvasta yksi kopio tai ainoastaan kameran DPOF-toiminnon avulla esivalitut valokuvat alla olevien ohjeiden mukaisesti.

1. Aseta muistikortti paikalleen (➔ sivu 11).
2. Lisää paperityyppi, jota haluat käyttää (➔ sivu 4). Lisää sen verran arkkeja, että ne riittävät haluttujen valokuvien tulostamiseen.

3. Paina **Memory Card Mode** (Muistikorttitila) -näppäintä, kunnes **Print All/PictBridge** (Tulosta kaikki/Pictbridge) -merkkivalo syttyy.



Jos muistikortilla on DPOF-tietoja, näet seuraavan näytön.



### Huomautus:

Jos muistikortilla ei ole DPOF-tietoja, voit valita, kuinka monta kopiota haluat tulostaa muistikortilla olevista valokuvista.

4. Valitse lisätyn paperin mukainen paperityyppi ja paperikoko ohjauspaneelista.
5. Käynnistä tulostaminen painamalla **Start** (Käynnistä) -näppäintä.

### Huomautus:

Jos haluat keskeyttää tulostamisen, paina **Stop/Clear Settings** (Keskeytä/Tyhjennä asetukset) -näppäintä.

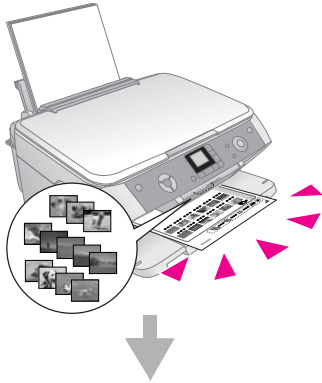
6. Kun olet lopettanut tulostamisen, poista muistikortti korttipaikasta vetämällä sitä kohtisuoraan.

## Luettelolomakkeelta tulostaminen:

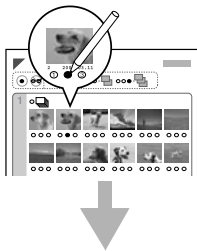
### Luettelolomakkeelta tulostamisen esittely

Voit tulostaa luettelolomakkeen, jolla voit tarkastella kaikkien kortilla olevien kuvien pikkukuvia. Merkitse tämän jälkeen luettelolomakkeeseen kuvat, jotka haluat tulostaa, skannaaja lomake ja anna EPSON STYLUS PHOTO RX -laitteen automaattisesti tulostaa valitut valokuvat.

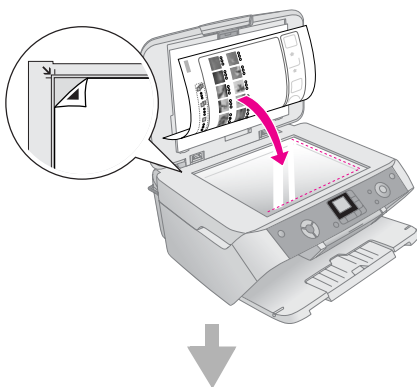
### Luettelolomakkeen tulostaminen.



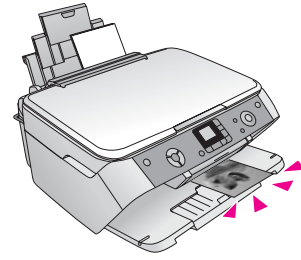
### Valokuvien valitseminen luettelolomakkeella.



### Luettelolomakkeen skannaaminen.

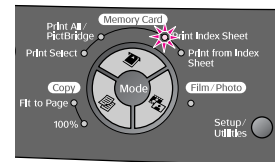


## Valittujen valokuvien tulostaminen.



### Luettelolomakkeen tulostaminen

1. Lisää muutama arkki A4-kokoista tavallista paperia. (Jos muistikortilla on enemmän kuin 36 valokuvaa, tarvitset enemmän kuin yhden arkin luettelolomakkeen tulostamiseen.)
2. Paina **Memory Card Mode** (Mistikorttitila) -näppäintä, kunnes **Print Index Sheet** (Tulosta luettelolomake) -merkkivalo syttyy.



3. Tulosta luettelolomake painamalla **Start** (Käynnistä) -näppäintä.

#### Huomautus:

Jos haluat peruuttaa tulostuksen, paina **Stop/Clear Settings** (Keskeytä/Tyhjennä asetukset) -näppäintä. Jos kortilla on paljon kuvia, anna niiden käsittelylle aikaa ennen tulostuksen käynnistymistä.

### Valokuvien valitseminen luettelolomakkeelta

Kun olet tulostanut luettelolomakkeen, merkitse tulostettavat valokuvat tummalla kuulakärki- tai lyijykynällä.

- Merkitse haluttujen kopioiden määrä jokaisen valokuvan alla olevaan ympyrään (1, 2 tai 3).
- Jos haluat tulostaa yhden kopion jokaisesta luettelolomakkeella olevasta valokuvasta, merkitse sivun yläreunassa oleva All (Kaikki) -ympyrä.

Oikein:



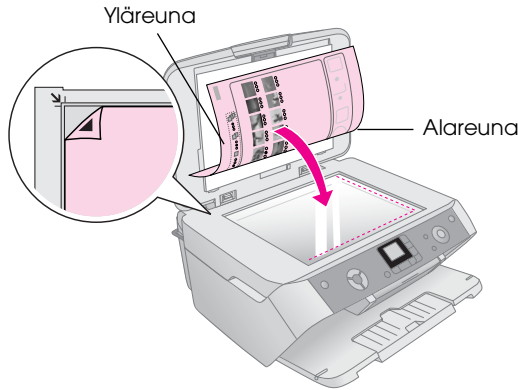
Väärin:



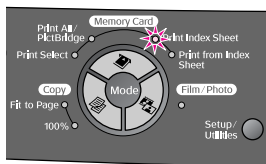
Varmista, että merkitset jokaisen valitun valokuvan kohdalla vain yhden ympyrän ja täytä lomake huolellisesti. Skannaamisen jälkeen sen valintoja ei enää voi muuttaa.

## Luettelolomakkeen skannaaminen ja tulostaminen

1. Aseta luettelolomake lasitason vasempaan yläkulmaan kuvapuoli alaspäin siten, että lomakkeen yläreuna on kohdistettu lasitason vasempaan reunaan.



2. Sulje asiakirjakansi.
3. Lisää paperityyppi, jota haluat käyttää (➔ sivu 4). Lisää sen verran arkkeja, että ne riittävät haluttujen valokuvien tulostamiseen.
4. Varmista, että **Print from Index Sheet** (Tulosta luettelolomakkeelta) -merkkivalo palaa.



5. Valitse lisätyn paperin mukainen paperityyppi ja paperikoko ohjauspaneelista.
6. Käynnistä tulostaminen painamalla **Start** (Käynnistä) -näppäintä.

### Huomautus:

- Jos haluat keskeyttää tulostamisen, paina **Stop/Clear Settings** (Keskeytä/Tyhjennä asetukset) -näppäintä.
  - Jos sinulla on useampi kuin yksi luettelolomake, anna EPSON STYLUS PHOTO RX -laitteen suorittaa tulostaminen loppuun. Toista sen jälkeen yllä kuvatut vaiheet jokaisen uuden lomakkeen kohdalla.
7. Kun olet lopettanut tulostamisen, poista muistikortti korttipaikasta vetämällä sitä kohtisuoraan.

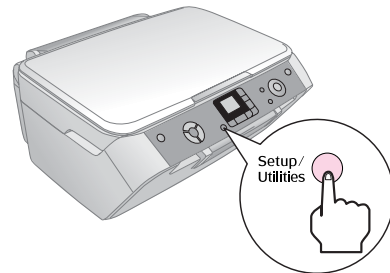
## Auto Correct (Automaattinen korjaus) -toiminnon valitseminen

Automaattisen korjaustoiminnon avulla voit muuttaa valokuviesi asetuksia kamerasi P.I.M.- tai Exif-toimintoja tai PhotoEnhance (Valokuvan parannus) -asetusta käyttäen.

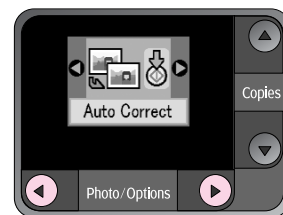
Asetus	Kuvaus
<b>OFF (EIKÄYTTÖSSÄ)</b>	Tulostaa automaattista korjausta käyttämättä.
<b>P.I.M.*</b>	Tulostaa PRINT Image Matching -toimintoa käyttäen. Jos valokuvatiedot eivät sisällä P.I.M.-tietoja, voit käyttää PhotoEnhance (Valokuvan parannus) -asetusta.
<b>PhotoEnhance (Valokuvan parannus)</b>	Tulostaa parannettuja kuvia automaattisesti. Tulostus kestää kauemmin, mutta laatu on parempi.
<b>Exif*</b>	Tulostaa Exif Print -toimintoa käyttäen. Se takaa tulosteiden korkean laadun.

\* Nämä asetukset valitaan automaattisesti, jos kuvat sisältävät P.I.M.- tai Exif-tietoja.

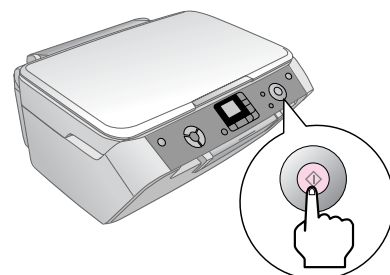
1. Paina **Setup/Utilities** (Asennus/Apuohjelmat) -näppäintä.



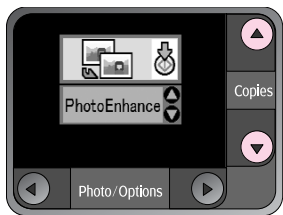
2. Valitse automaattisen korjauksen kuvake **Auto Correct** -näppäimellä alla kuvatulla tavalla.



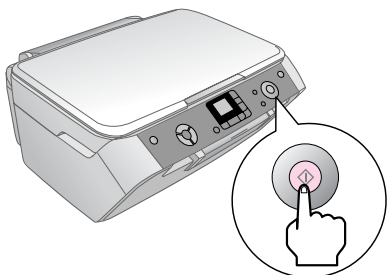
3. Vahvista valintasi painamalla **Start** (Käynnistä) -näppäintä.



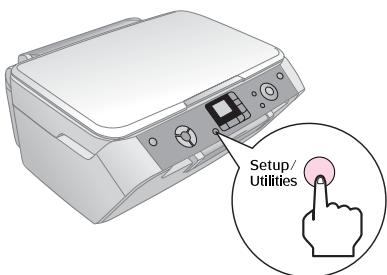
4. Valitse tila ▲- tai ▼-näppäimellä.



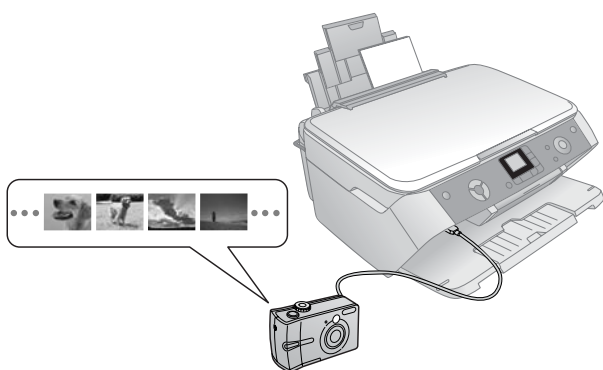
5. Vahvista valintasi painamalla **Start** (Käynnistä) -näppäintä uudelleen.



6. Palaa edelliseen tilaan painamalla **Setup/Utilities** (Asennus/Apuohjelmat) -näppäintä.



## Kameran kytkeminen laitteeseen

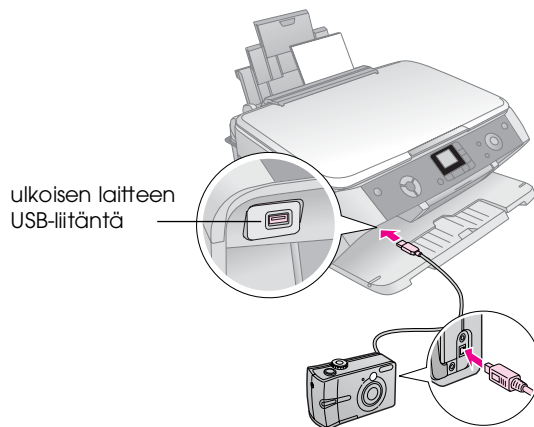


PictBridge- ja USB Direct Print -toimintojen avulla voit tulostaa valokuvat kytkemällä digitaalikameran suoraan EPSON STYLUS PHOTO RX -laitteeseen.

Varmista, että kortilla olevat valokuvat täyttävät seuraavat vaatimukset.

Tiedostomuoto	JPEG.
Kuvan koko	80 Ψ 80 pixels – 9 200 Ψ 9 200 pikseliä.

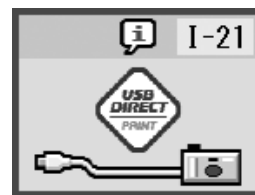
1. Varmista, että EPSON STYLUS PHOTO RX ei ole tulostamassa tietokoneelta.
2. Lisää paperityyppi, jolle haluat tulostaa ➔ sivu 4.
3. Valitse lisätyn paperin mukainen paperityyppi ja paperikoko ohjauspaneelista.
4. Kytke kameran mukana toimitettu USB-kaapeli EPSON STYLUS PHOTO RX -laitteen etupuolella olevaan ulkoisen laitteen USB-liitäntään.



5. Varmista, että kameraan on kytketty virta. **Print All/Pict Bridge** (Tulosta kaikki/PictBridge) -merkkivalo syttyy ja yksi seuraavista kuvakkeista ilmestyy nestekidenäytölle.



PictBridge

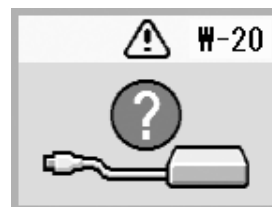


USB DIRECT PRINT

6. Valitse tulostettavat valokuvat kamerallasi, tee tarpeelliset säädöt ja tulosta valokuvat. Katso lisätietoja kameran käyttöohjeesta.

### Huomautus:

- ❑ Jos kamerasi ei ole PictBridge- tai USB Direct Print -yhteensopiva, nestekidenäytölle ilmestyy alla oleva kuvake. Epson ei voi taata minkään kameran yhteensopivuutta.



- ❑ Jotkin digitaalikameran asetuksista eivät välttämättä näy lopputuloksessa.
- ❑ EPSON STYLUS PHOTO RX -laitteen ja digitaalikameran asetuksista riippuen joitakin paperityyppien, kokojen ja asetelujen yhdistelmiä ei välttämättä tueta.

# Paperikuvien tulostaminen dioista tai negatiiveista

EPSON STYLUS PHOTO RX -laitteen mukana toimitetun filmitelineen avulla voit skannata 35-mm:n dioja sekä negatiivi- tai positiivifilmiliuskoja. Voit tulostaa sen jälkeen suoraan skannatuista kuvista.

Jos haluat perinteisiltä valokuvilta näyttäviä ja tuntuvia ammattimaisia tuloksia, kokeile Epsonin erityisiä valokuvapapereita, jotka on lueteltu sivu 4..

Katso seuraavat osat:

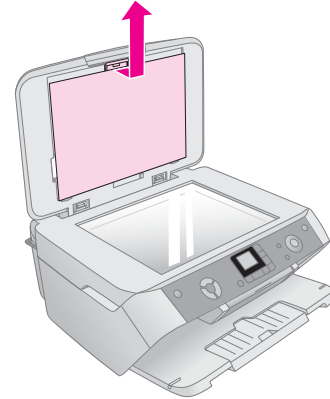
- "Asiakirja-alustan ja filmitelineen irrottaminen" sivulla 16
- "35 mm diojen asettaminen telineeseen" sivulla 17
- "35 mm filmiliuskojen asettaminen telineeseen" sivulla 17
- "Valokuvien tulostaminen" sivulla 18

## **Varoitus:**

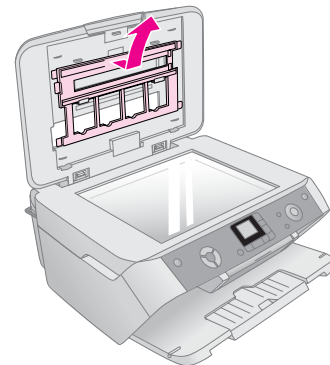
Muista käsitellä filmejä tai negatiiviliuskoja niiden reunoista tai käyttää käsineitä. Filmin pinnan koskettaminen paljain käsin saattaa jättää filmiin sormenjälkiä tai muita jälkiä.

## Asiakirja-alustan ja filmitelineen irrottaminen

1. Avaa asiakirjakansi ja irrota asiakirja-alusta.



2. Jos olet säilyttänyt filmitelinettä asiakirjakannessa, irrota se kuvan osoittamalla tavalla.



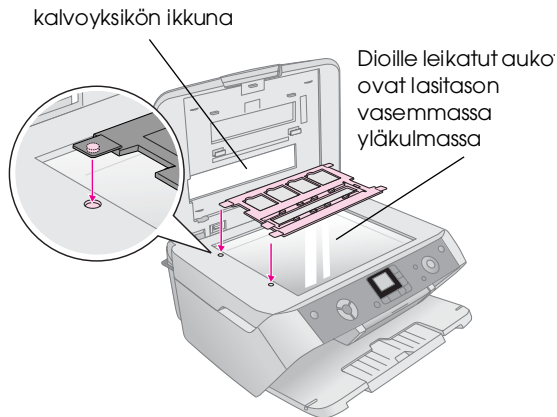
3. Aseta filmi telineeseen seuraavilla sivuilla kuvatulla tavalla.



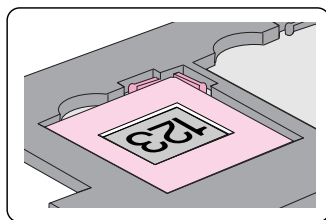
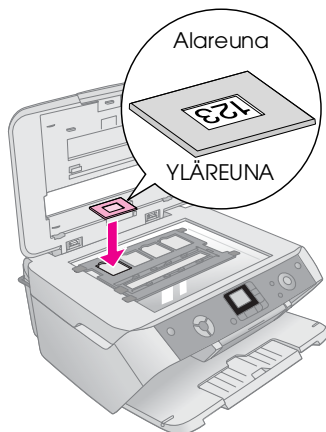
## 35 mm diojen asettaminen telineeseen

1. Aseta telineen kielekkeet lasitason takareunassa olevaan kahteen pieneen reikään.

Varmista, että 35 mm dioille leikatut aukot ovat lasitason vasemmassa yläkulmassa (ei takareunassa), jotta ne kohdistuvat kalvovoyksikön ikkunaan, kun kansi suljetaan.



2. Aseta diat filmitelineeseen kuvan osoittamalla tavalla ja varmista, että diojen ja lasitason väliin ei jää tilaa.



### Huomautus:

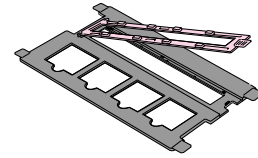
- ❑ Valokuvien tulee olla oikein päin, kun niitä katsotaan ylhäältä päin. (Kiiltävämpi puoli osoittaa ylöspäin, himmeämpi puoli osoittaa alaspäin.)
- ❑ Varmista, että et paina lasitasoa liian voimakkaasti.
- ❑ Varmista, että diojen ja lasitason väliin ei jää tilaa, sillä muuten kuvat eivät välttämättä ole teräviä.

3. Sulje asiakirjakeski kokonaan.

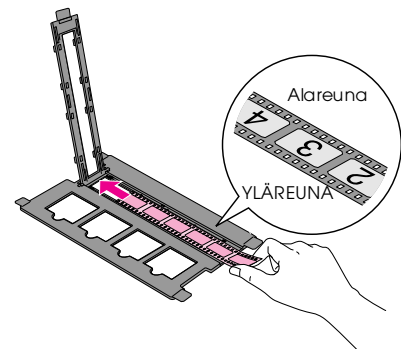
Jatka skannaamista ja valokuvien tulostamista sivu 18 annettujen vaiheiden mukaisesti.

## 35 mm filmiliuskojen asettaminen telineeseen

1. Avaa filmiliuskan pidikkeen kansi.



2. Työnnä negatiivi- tai positiivifilmiliuska telineeseen, sen kielekkeiden alle.

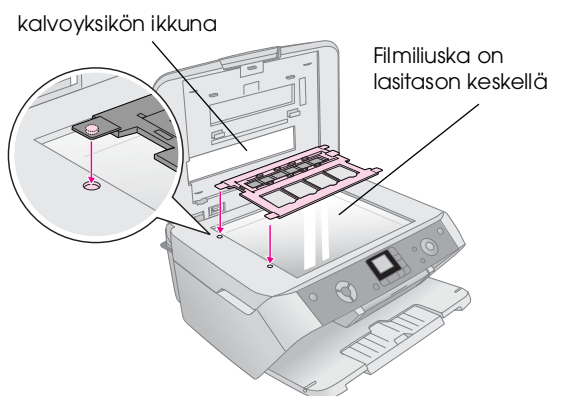


### Huomautus:

Valokuvien tulee olla oikein päin, kun niitä katsotaan ylhäältä päin. (Kiiltävämpi puoli osoittaa ylöspäin, himmeämpi puoli osoittaa alaspäin.)

3. Sulje filmiliuskan pidikkeen kansi.
4. Aseta telineen kielekkeet lasitason vasemmassa reunassa olevaan kahteen pieneen reikään.

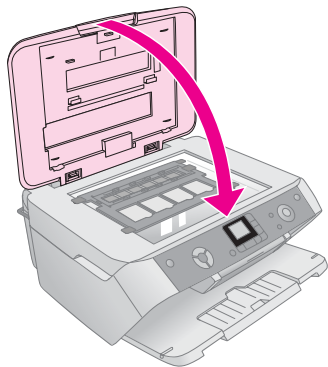
Varmista, että filmiliuska on lasitason keskellä (ei takareunassa), jotta se kohdistuu kalvovoyksikön ikkunaan, kun kansi suljetaan.



### Varoitus:

Varmista, että et paina lasitasoa liian voimakkaasti.

5. Sulje asiakirjakansi.



Jatka skannaamista ja valokuvien tulostamista seuraavassa osassa annettujen vaiheiden mukaisesti.

## Valokuvien tulostaminen

Kun olet asettanut diat, negatiivit tai filmiliuskat skanneriin yllä kuvatulla tavalla, voit skannata ja tulostaa valokuvia nopeasti.

1. Lisää yksi tai useampi arkki sopivaa paperia ➔ sivu 4.
2. Paina **Film/Photo Mode** (Filmi- ja valokuvatila) -näppäintä.
3. Tarkastele tulostettavissa olevien asiakirjojen tyyppiä ◀- tai ▶-näppäimellä.

Asetus	Kuvaus
	Värinegatiivin kopiointi (käytetään useimmissa tapauksissa).
	Väripositiivifilmin kopiointi.
	Dian kopiointi.
	Mustavalkonegatiivin kopiointi.

### Vihje:

Jos asiakirjat ovat haalistuneita, voit tuoda niihin eloa värien kunnostustoiminnolla ➔ sivu 8.

Valitse asiakirjan tyyppi painamalla **Start** (Käynnistä) -näppäintä. Asiakirja skannataan ja valokuvan esikatselukuva näytetään nestekidenäytöllä.

4. Katsele valokuvia ◀- tai ▶-näppäimillä. Aseta kopioiden määrä ▲- tai ▼-näppäimillä.
5. Valitse lisätyn paperin mukainen paperityyppi ja paperikoko ohjauspaneelistä.
6. Paina **Start** (Käynnistä) -näppäintä uudelleen. Asiakirja kopioidaan.

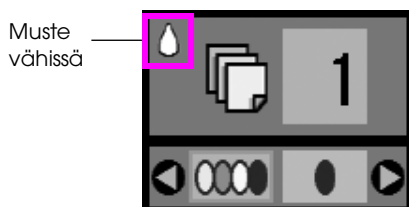
# EPSON STYLUS PHOTO RX -laitteen kunnossapito ja kuljettaminen

Noudata seuraavissa asioissa tämän osan ohjeita:

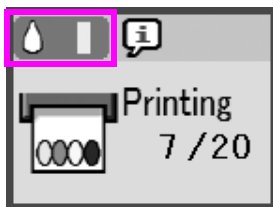
- "Värikasettien vaihtaminen" sivulla 19
- "Tulostuspään tarkistaminen ja puhdistaminen" sivulla 21
- "Tulostuspään kohdistaminen" sivulla 22
- "EPSON STYLUS PHOTO RX-laitteen kuljettaminen" sivulla 23

## Värikasettien vaihtaminen

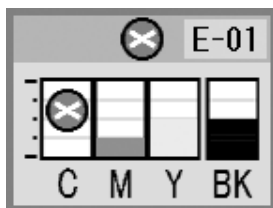
Kun värikasetin muste on vähissä, näet tämän kuvakkeen nestekidenäytön vasemmassa yläkulmassa.



Tulostamisen tai kopioinnin aikana Ink Low (Muste vähissä) -kuvakkeen vieressä oleva palkki näyttää, minkä värikasetin muste on vähissä.



Kun värikasetti on tyhjä, näet tämän nestekidenäytön.



Kun värikasetti on yli kuusi kuukautta vanha, tulostuslaatu saattaa heiketä. Puhdista tulostuspää tarvittaessa ➔ sivu 21. Jos tulosteiden laatu ei edelleenkaan ole paras mahdollinen, värikasetin vaihtaminen saattaa olla tarpeen.

## Musteen määrän tarkistaminen

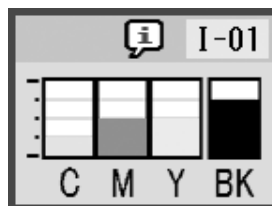
Tarkista musteen määrä seuraavalla tavalla:

1. Paina **Setup/Utilities** (Asennus/Apuohjelmat) -näppäintä.
2. Valitse musteen määrän tarkistuksen kuvake ◀ tai ▶-näppäimellä alla kuvatulla tavalla.



3. Paina ◊ **Start** (Käynnistä) -näppäintä.

Näet jokaisen värikasetin käytettävissä olevan musteen määrän ilmaisevan graafisen näytön:



4. Kun olet suorittanut musteen määrän tarkistamisen, paina ◊ **Start** (Käynnistä) -näppäintä.

Pidä vaihtovärikasetit käsillä, kun muste alkaa olla vähissä. Tulostus ei ole mahdollista, jos värikasetti on tyhjä.

## Värikasettien ostaminen

Käytä Epson-värikasetit loppuun kuuden kuukauden sisällä siitä, kun ne on asetettu laitteeseen ja ennen niiden viimeistä käyttöpäivää.

Väri	Tuotenumero
Musta	T0551
Syaani	T0552
Magenta	T0553
Keltainen	T0554

### Varoitus:

Varmista hyvä tulostusjälki käyttämällä aitoja Epsonin värikasetteja äläkä täytä niitä uudelleen. Muut kuin Epsonin valmistamat tuotteet saattavat aiheuttaa laitteelle vahinkoja, jotka eivät kuulu Epsonin myöntämän takuun piiriin ja tietyissä tilanteissa saattavat johtaa EPSON STYLUS PHOTO RX -laitteen virheelliseen toimintaan.

## Värikasettiin liittyvät varotoimenpiteet

### ⚠ Varoitus:

Jos mustetta joutuu käsille, muste on pestävä perusteellisesti pois vedellä ja saippualla. Jos mustetta joutuu silmiisi, huuhtelee silmät välittömästi vedellä. Jos silmissä on edelleen ärsytystä tai näköhäiriöitä, mene välittömästi lääkäriin.

### ⚠ Varoitus:

- ❑ Vältä tulostimelle aiheutuvat vahingot äläkä siirrä tulostuspäätä käsin.
- ❑ Kun värikasetti tyhjenee, et voi jatkaa kopiointia tai tulostamista, vaikka muissa kaseteissa olisi vielä mustetta.
- ❑ Jätä tyhjä kasetti EPSON STYLUS PHOTO RX -laitteeseen, kunnes olet hankkinut vaihtokasetin. Muussa tapauksessa tulostuspään suuttimissa oleva muste saattaa kuivua.
- ❑ Jokaisessa värikasetissa on mikropiiri, joka valvoo tarkasti kunkin värikasetin käyttämän musteen määrää. Vaikka värikasetti poistetaan välillä ja asetetaan uudelleen takaisin paikalleen, kaikki siinä oleva muste voidaan käyttää. Osa musteesta kuluu kuitenkin aina kasetin paikalleen asettamisen yhteydessä, sillä EPSON STYLUS PHOTO RX tarkistaa automaattisesti kasetin käyttövarmuuden.

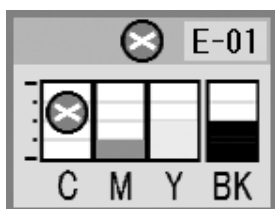
## Värikasettien irrottaminen ja asettaminen paikalleen

Varmista ennen aloittamista, että sinulla on uusi värikasetti. Kun aloitat värikasetin vaihdon, kaikki vaiheet on suoritettava saman vaihtokerran aikana.

1. Suorita jokin seuraavista toimenpiteistä:

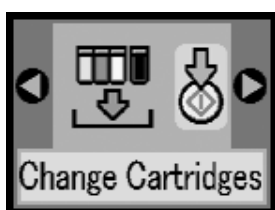
#### ■ Jos värikasetti on tyhjä:

Katso nestekidenäytöllä olevaa kuvaketta ja tarkista, mikä värikasetti on tyhjä. Paina sen jälkeen **Start** (Käynnistä) -näppäintä.

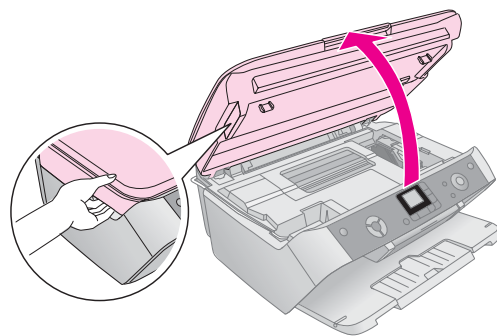


#### ■ Jos värikasetti on tyhjä:

Tarkista musteen määrät ➔ sivu 19. Paina sen jälkeen **Setup/Utilities** (Asennus/ Apuohjelmat) -näppäintä. Valitse musteen vaihdon kuvake ◀- tai ▶-näppäimellä alla olevan kuvan mukaisesti ja paina sen jälkeen **Start** (Käynnistä) -näppäintä. Paina vahvistusnäytössä **Start** (Käynnistä) -näppäintä uudelleen.



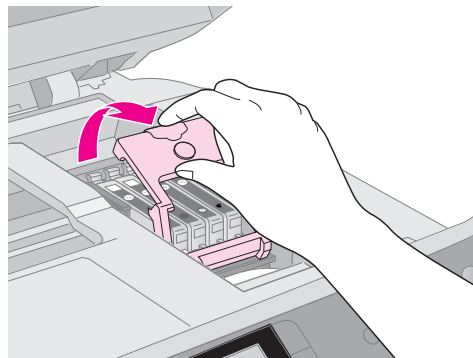
2. Nosta skanneriyksikköä siten, että pääset käsiksi tulostinalueeseen.



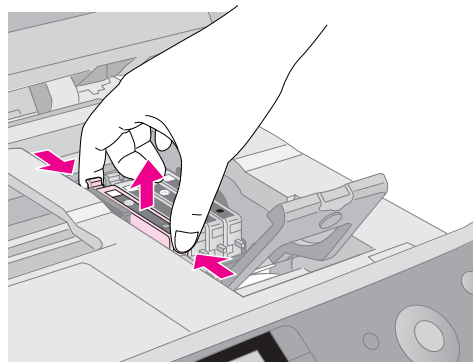
3. Avaa värikasettiluukku.

### ⚠ Varoitus:

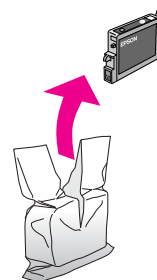
Älä koskaan yritä avata kasettiluukkuja tulostuspään liikkua. Odota, kunnes värikasetit ovat siirtyneet takaisin vaihtoasentoonsa.



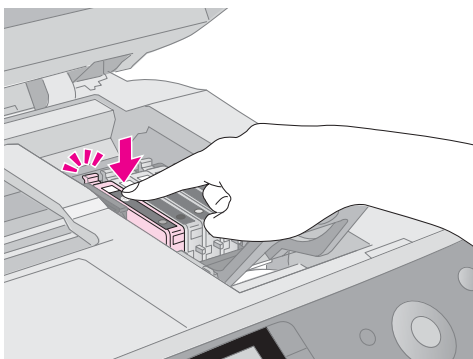
4. Irrota vaihdettava värikasetti. Purista kasetin takaosassa olevaa läppää ja nosta se suoraan ulos. Hävitä se huolellisesti. Älä avaa käytettyä värikasettia tai yritä täyttää sitä.



5. Poista uusi värikasetti pakkauksestaan.



6. Aseta uusi värikasetti pidikkeeseen ja paina sitä alaspäin, kunnes se napsahtaa paikalleen.

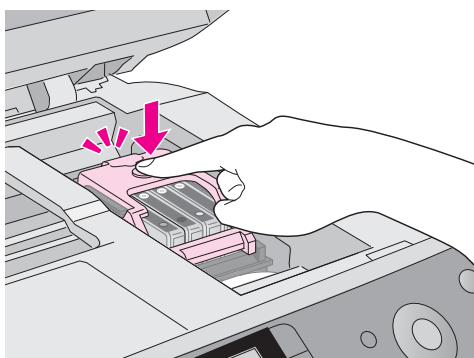


Jos joudut vaihtamaan muita värikasetteja, toista vaiheet 4-6 ennen kuin jatkat seuraavaan vaiheeseen.

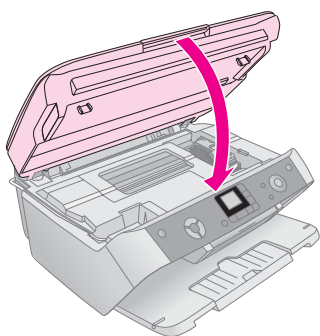
7. Sulje värikasettiluukku ja paina sitä, kunnes kuulet sen napsahtavan paikalleen.

**Varoitus:**

Jos luukun sulkeminen tuottaa vaikeuksia, tarkista, että kaikki värikasetit ovat tukevasti paikallaan. Paina jokaista värikasettia alaspäin, kunnes kuulet niiden napsahtavan paikoilleen. Älä yritä sulkea luukkuja väkisin.



8. Sulje skanneriyksikkö ja paina **Start** (Käynnistä) -näppäintä.



EPSON STYLUS PHOTO RX käynnistää musteen latauksen ja On (Virta) -merkkivalo alkaa vilkkua. Tämä kestää noin yhden minuutin. Kun se on päättynyt, On (Virta) -merkkivalo lakkaa vilkkumasta.

Jos vaihdat värikasetteja tulostuksen aikana, jatka sitä painamalla **Start** (Käynnistä) -näppäintä musteen latauksen päätyttyä.

9. Palaa edelliseen tilaan painamalla **Setup/Utilities** (Asennus/Apuohjelmat) -näppäintä sen jälkeen, kun EPSON STYLUS PHOTO RX on lopettanut musteen lataamisen.

**Varoitus:**

Älä koskaan sammuta EPSON STYLUS PHOTO RX -laitetta musteen latauksen aikana, sillä tämä tuhlaa mustetta.

## Tulostuspään tarkistaminen ja puhdistaminen

Jos tulosteet ovat odottamattoman vaaleita, värejä puuttuu tai huomaat sivulla vaaleita tai tummia raitoja, tulostuspään puhdistus saattaa olla tarpeen. Tämä puhdistaa tulostuspään suuttimet, jotka saattavat tukkeutua, jos tulostinta ei käytetä pitkään aikaan.

**Vihje:**

Hyvän tulostuslaadun säilyttämiseksi EPSON STYLUS PHOTO RX kannattaa kytkeä päälle ainakin kerran kuukaudessa.

### Tulostuspään tarkistaminen

Voit tarkistaa tulostuspään suuttimien tukkeutumisen tulostamalla testikuvion tai tarkistamalla tulokset tulostuspään puhdistamisen jälkeen.

1. Paina **Setup/Utilities** (Asennus/Apuohjelmat) -näppäintä.
2. Valitse suutintestin kuvake **←** tai **→**-näppäimellä alla olevan kuvan mukaisesti ja paina sen jälkeen **Start** (Käynnistä) -näppäintä.



3. Lisää A4-kokoista tavallista paperia arkinsyöttölaitteeseen ja tulosta sen jälkeen suutintesti painamalla **Start** (Käynnistä) -näppäintä uudelleen.
4. Tarkastele tulostettua suutintestikuviota. Kuvan mukaisesti jokaisen viistoviivan tulee olla yhtenäinen eikä niissä saa olla katkoksia.



- Jos tuloste näyttää olevan kunnossa, palaa edelliseen tilaan painamalla **Setup/Utilities** (Asennus/Apuohjelmat) -näppäintä.

- Jos näet alla olevan kuvan mukaisia katkoksia, puhdista tulostuspää seuraavassa osassa kuvatulla tavalla.



## Tulostuspään puhdistaminen

Puhdista tulostuspää seuraavien ohjeiden mukaisesti, jotta se pystyy levittämään musteen tasaisesti. Tulostuspään puhdistaminen kuluttaa mustetta, joten suorita puhdistus ainoastaan silloin, jos tulostuslaatu heikkenee.

### Huomautus:

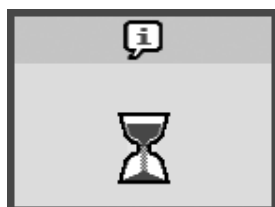
Jos nestekidenäytölle ilmestyy viesti, joka kertoo värikeratin olevan tyhjä tai sen musteen olevan vähissä, tulostuspäätä ei voi puhdistaa. Tällöin kyseinen värikeratti on vaihdettava ensin.

1. Varmista, että EPSON STYLUS PHOTO RX on kytketty päälle, mutta ei ole tulostamassa.
2. Paina **Setup/Utilities** (Asennus/Apuohjelmat) -näppäintä.
3. Valitse tulostuspään puhdistamisen kuvake ◀- tai ▶-näppäimellä alla olevan kuvan mukaisesti ja paina sen jälkeen ◊ **Start** (Käynnistä) -näppäintä.



4. Käynnistä tulostuspään puhdistaminen painamalla ◊ **Start** (Käynnistä) -näppäintä uudelleen.

Puhdistaminen kestää noin 30 sekuntia, jonka aikana toimenpiteen suorittamista osoittava kuvake näkyy nestekidenäytöllä.



### Varoitus:

Vältäaksesi vahingoittamista EPSON STYLUS PHOTO RX -laitetta älä koskaan katkaise sen virtaa puhdistamisen ollessa käynnissä.

5. Kun puhdistaminen on päättynyt, tulosta suuttimen testikuvio ja tarkastele tuloksia ➔ sivu 21.

Jos et näe mitään parannusta kolmen tai neljän puhdistuskerran jälkeen, katso ratkaisuehdotukset alkaen sivu 25. Voit myös katkaista EPSON STYLUS PHOTO RX -laitteen virran ja odottaa kuivuneen musteen pehmenemistä yön yli. Kokeile tulostuspään puhdistamista tämän jälkeen uudelleen.

## Tulostuspään kohdistaminen

Jos tulosteet näyttävät rakeisilta tai pystysuorat viivat tuntuvat risoreunaisilta, tulostuspään kohdistaminen saattaa olla tarpeen.

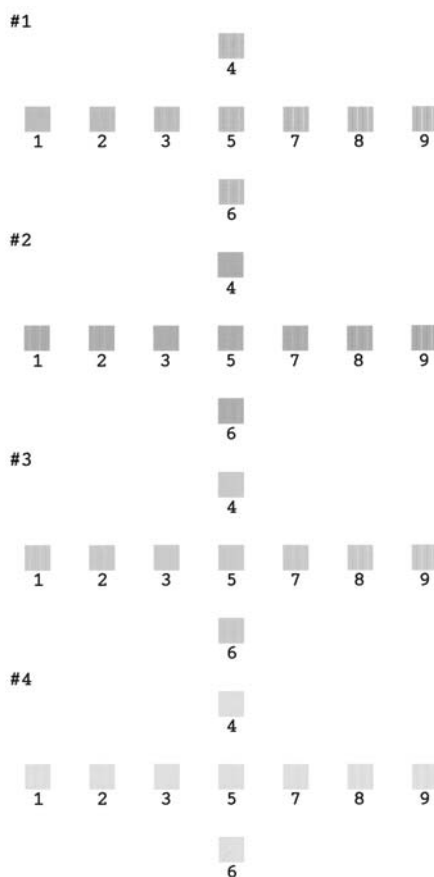
1. Varmista, että EPSON STYLUS PHOTO RX on kytketty päälle, mutta ei ole tulostamassa.
2. Lisää muutama arkkia tavallista paperia.
3. Paina **Setup/Utilities** (Asennus/Apuohjelmat) -näppäintä.
4. Valitse tulostuspään kohdistamisen kuvake ◀- tai ▶-näppäimellä alla olevan kuvan mukaisesti ja paina sen jälkeen ◊ **Start** (Käynnistä) -näppäintä.



5. Seuraava kohdistusarkki tulostetaan.

### Huomautus:

Älä paina Ⓞ **Stop/Clear Settings** (Keskeytä/Tyhjennä asetukset) -näppäintä kohdistuskuvion tulostamisen aikana.



- Tarkastele kuviota #1 ja etsi tasaisimmin tulostunut kohta, jossa ei ole havaittavia raitoja tai viivoja.
- Paina ▲- tai ▼-näppäintä, kunnes kyseisen kohdan numero ilmestyy nestekidenäytölle.

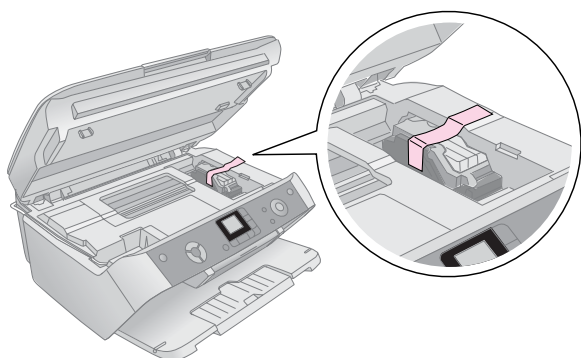


- Paina ◊ **Start** (Käynnistä) -näppäintä.
- Toista vaiheet 5-7 kaikkien kolmen kohdistuskuvion kohdalla.
- Palaa edelliseen tilaan painamalla **Setup/Utilities** (Asennus/Apuohjelmat) -näppäintä.

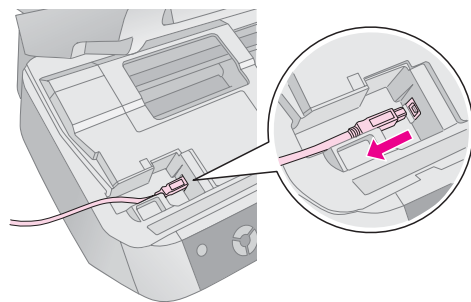
## EPSON STYLUS PHOTO RX-laitteen kuljettaminen

Jos sinun tarvitsee siirtää EPSON STYLUS PHOTO RX -laitetta, sinun on pakattava se kuljetusta varten alkuperäiseen laatikoonsa tai johonkin toiseen samankokoiseen laatikkoon.

- Poista kaikki paperit arkinsyöttölaitteesta ja varmista, että EPSON STYLUS PHOTO RX -laitteesta on katkaistu virta.
- Avaa skanneriyksikkö ja varmista, että tulostuspää on perusasennossa oikealla. Kiinnitä värikasettipidike koteloon teipillä kuvan mukaisesti ja sulje skannausyksikkö.



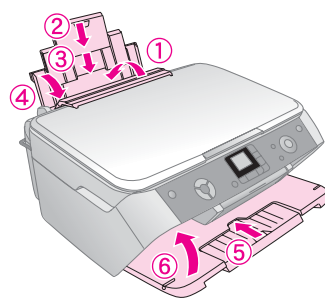
- Irrota virtajohto pistorasiasta ja sen jälkeen USB-kaapeli tietokoneesta.



### ⚠ Varoitus:

Varo sormiasi skanneriyksikköä sulkiessasi.

- Sulje paperituki, syöttölaitteen suojus ja tulostelokero.



- Pakkaa EPSON STYLUS PHOTO RX alkuperäiseen laatikoonsa ja käytä sen mukana tulleita suojamateriaaleja.

Pidä EPSON STYLUS PHOTO RX vaakasuorassa asennossa kuljetuksen aikana. Irrota tulostuspäätä paikallaan pitävä teippi kuljetuksen jälkeen. Jos huomaat tulostuslaadun heikentyneen, suorita puhdistusjakso (➔ sivu 21) tai kohdista tulostuspäätä (➔ sivu 22).

# Ongelmanratkaisu

Jos sinulla on ongelmia EPSON STYLUS PHOTO RX -laitteen kanssa, tarkista nestekidenäytöllä olevat ilmoitukset, suorita suutintesti (➔ sivu 21) tai katso "Ongelmat ja ratkaisut" sivulla 25.

Katso seuraavat osat:







- "Nestekidenäytön ilmoitukset" sivulla 24 alla
- "Ongelmat ja ratkaisut" sivulla 25
- "Tuotetuki" sivulla 26




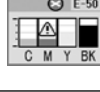



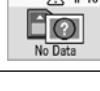
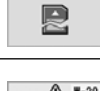

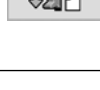

## Nestekidenäytön ilmoitukset

Voit määrittää ja ratkaista useimmat ongelmat laitteen nestekidenäytön ilmoitusten avulla. Jos ongelmien ratkaiseminen ei onnistu virheilmoitusten avulla, kokeile seuraavan taulukon ratkaisuehdotuksia.

### Huomautus:

Ratkaisut koskevat laitteen itsenäisen käytön yhteydessä esiintyviä ongelmia. Verkossa oleva *User's Guide* antaa yksityiskohtaisia ratkaisuehdotuksia tulostusta, skannausta, tulostuslaatua ja tietokonetta koskeviin ongelmatilanteisiin.

Kuvake	Syy	Ratkaisuehdotus
	Muste on loppunut.	Vaihda tyhjät värikasetit.
	Värikasettia ei ole asennettu laitteeseen tai sitä ei ole asennettu oikein.	Asenna värikasetti oikein.
	Arkinsyöttölaitteessa ei ole paperia.	Lisää paperia arkinsyöttölaitteeseen. Jatka sen jälkeen painamalla <b>Start</b> (Käynnistä) tai peruuta painamalla <b>Stop/Clear Settings</b> (Keskeytä /Tyhjennä asetukset). ➔ sivu 4
	Paperitukos	Poista paperitukos ja paina <b>Start</b> (Käynnistä). ➔ sivu 25
	Luettelolomaketta ei tunnistettu, koska sitä ei ole asetettu oikein.	Aseta luettelolomake lasitasolle oikein siten, että sen yläreuna on kohdistettu lasin vasempaan reunaan. Jatka sen jälkeen painamalla <b>Start</b> (Käynnistä) tai peruuta painamalla <b>Stop/Clear Settings</b> (Keskeytä /Tyhjennä asetukset).
	Luettelolomakkeen merkinnät ovat virheelliset.	Poista luettelolomake, tee merkinnät oikein ja yritä uudelleen. ➔ sivu 13

	Luettelolomake ei vastaa muistikortilla olevia valokuvia.	Irrota muistikortti ja aseta se muistikortti laitteeseen, jota käytettiin luettelolomakkeen tulostamiseen. Vaihtoehtoisesti voit myös asettaa oikean luettelolomakkeen lasitasolle. Jatka sen jälkeen painamalla <b>Start</b> (Käynnistä) tai peruuta painamalla <b>Stop/Clear Settings</b> (Keskeytä /Tyhjennä asetukset).
	Valokuvan esiskannauksen aikana tapahtui virhe.	Tarkista, että valokuva on asetettu oikein ja yritä uudelleen. ➔ sivu 6
	Filmin esiskannauksen aikana tapahtui virhe.	Tarkista, että filmi on asetettu oikein ja yritä uudelleen. ➔ sivu 17
	Muste ei riitä tulostuspään puhdistuksen suorittamiseen.	Vaihda värikasetit uusiin.
	EPSON STYLUS PHOTO RX -laitteen käytössä esiintyy ongelmia.	Katkaise EPSON STYLUS PHOTO RX -laitteesta virta ja käynnistä se uudelleen. Jos virhe ei selviä, ota yhteys paikalliseen valtuutettuun huoltoon tai Epsoniin. ➔ sivu 26
	EPSON STYLUS PHOTO RX -laitteen osa on vaihdettava.	Ota yhteys paikalliseen valtuutettuun huoltoon tai Epsoniin. ➔ sivu 26
	Jättemustetyyny on melkein täynnä.	Ota yhteys paikalliseen valtuutettuun huoltoon tai Epsoniin. ➔ sivu 26
	Muistikortilla ei ole kelvollisia valokuvia.	Irrota muistikortti ja katso ➔ sivu 10.
	Muistikorttiin liittyvä virhe.	Irrota muistikortti ja katso ➔ sivu 10.
	Laitteeseen liitettyä kameraa ei tunnisteta.	Tarkista liitäntä ja yritä uudelleen. ➔ sivu 15
	Paperin paksuuden säätövipu on väärässä asennossa.	Aseta paperin paksuuden säätövipu oikeaan asentoon ja yritä uudelleen.
	Muistikorttia ei ole asetettu.	Aseta kelvollinen muistikortti laitteeseen ja yritä uudelleen. ➔ sivu 10



# Ongelmat ja ratkaisut

Tarkista alla olevat ratkaisuehdotukset, jos sinulla on EPSON STYLUS PHOTO RX -laitteen käyttöön liittyviä ongelmia.

## Kopiointiin liittyvät ongelmat

- Varmista, että alkuperäinen asiakirja on asetettu lasitason vasempaan yläkulmaan.
- Jos kopion reunat leikkautuvat pois, siirrä alkuperäistä asiakirjaa hieman kulmista pois päin.
- Varmista, että paperi on lisätty lyhyt sivu edellä ja aivan oikealle siten, että vasen reunaohjain on paperin vasenta reunaa vasten. Älä lisää paperia vasemman reunaohjaimen sisäpuolella olevan ≡ -nuolimerkinnän yläpuolelle.

## Paperin syöttöön liittyvät ongelmat

- Poista kaikki paperit arkinsyöttölaitteesta. Selaa pino läpi ja irrota arkit toisistaan. Aseta sen jälkeen paperi takaisin oikeata reunaa vasten ja työnnä vasen reunaohjain paperia vasten (mutta älä kuitenkaan liian tiukasti). Varmista, että paperi ei ole syöttölaitteen suojuksen edessä.
  - Älä lisää liian montaa arkkia kerralla. ➔ sivu 4 lisätietoja lisättävissä olevien arkkien määrästä.
  - Jos laitteessa ilmenee paperitukos, poista se seuraavasti.
1. Poista juuttunut paperi painamalla **Start** (Käynnistä) -näppäintä. Jos juuttunut paperi ei poistu, siirry seuraavaan vaiheeseen.
  2. Jos paperi on juuttunut arkinsyöttölaitteen tai tulostelokeron lähelle, vedä se varovasti ulos ja paina **Start** (Käynnistä) -näppäintä.

Jos paperi on juuttunut EPSON STYLUS PHOTO RX -laitteen sisään, katkaise sen virta painamalla **On** (Virta) -näppäintä. Avaa skanneriyksikkö ja poista sen sisällä oleva paperi repeytyneet palat mukaan lukien. Älä vedä yksikköä taaksepäin, ettei arkinsyöttölaite vahingoitu. Sulje skanneriyksikkö ja käynnistä EPSON STYLUS PHOTO RX -laite uudelleen.

## Tulostuslaatuun liittyvät ongelmat

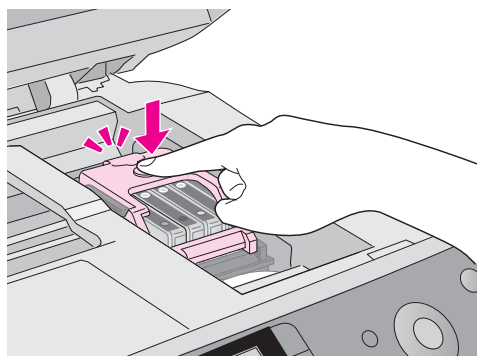
Jos sinulla on ongelmia kopion tai tulosteen laadun kanssa, kokeile seuraavia ratkaisuvaihtoehtoja:

- Varmista, että asiakirja on asetettu tasaisesti lasitasoa vasten ja että EPSON STYLUS PHOTO RX ei ole vinoissa tai epätasaisella pinnalla.

- Lisää paperi tulostettava sivu ylöspäin (yleensä valkoisempi, kirkkaampi tai kiiltävä puoli).
- Varmista, että paperi ei ole kostea tai käpristynyt.
- Lisää paperi yksi arkki kerrallaan. Poista arkit tulostelokerosta, jotta niitä ei kerry liian montaa kerrallaan.
- Säädä paperikoon ja paperityypin asetukset ohjauspaneelista lisätyn paperin tyyppin mukaisiksi (➔ sivu 4).
- Käytä Epsonin papereita (➔ sivu 4) ja aitoja Epsonin värikasetteja (➔ sivu 19) parhaan tulostuslaadun saavuttamiseksi.
- Aseta useimpien paperityyppien tapauksessa paperin paksuuden säätövipu □ -asentoon. Jos tulostat kirjekuoria, aseta säätövipu ☒ -asentoon.
- Jos huomaat tulosteissa vaaleita tai tummia raitoja tai jos ne ovat liian haaleita, tulostuspään puhdistus saattaa olla tarpeen. Katso sivu 21 ja suorita suutintesti tarkistaaksesi, tarvitseeko tulostuspäätä puhdistaa.
- Puhdista tulostuspää ohjeiden mukaisesti (sivu 21).
- Jos huomaat risoreunaisia pystyviivoja, tulostuspään kohdistaminen saattaa olla tarpeen. ➔ sivu 22 lisätietoja.
- Värikasetit saattavat olla vanhoja tai niiden muste saattaa olla vähissä. ➔ sivu 22 värikasetin vaihtamiseen liittyviä lisätietoja.
- Jos valokuvaan ilmestyy pisteviiva, puhdista lasitaso pehmeällä, kuivalla ja nukkaamattomalla liinalla (paperipyhkeiden käyttöä ei suositella) tai käytä tarvittaessa lasinpuhdistusaineella kevyesti kostutettua pehmeätä liinaa. **Älä suihkuta lasinpuhdistusainetta suoraan lasitason päälle.**
- Jos huomaat paperissa tahroja, ota muutamia kopioita asettamatta asiakirjaa lasitasolle.
- Varmista, että filmi tai diat on asetettu skanneriin oikein ja että filmiteline on lasitasolla asianmukaisella tavalla (➔ sivu 17).
- Skannatun tai tulostetun kuvan värit saattavat vääristyä, jos filmiltä tai dioilta tulostetaan matalassa lämpötilassa ja EPSON STYLUS PHOTO RX -laite ei ole täysin lämmennyt. Anna tällöin EPSON STYLUS PHOTO RX -laitteen käydä noin 10 minuutin ajan sammuttamatta sitä tai vaihtamalla skannaustilaa ja yritä sen jälkeen uudelleen.

## Tulostuspäähän liittyvät ongelmat:

Jos värikasettiluukku ei mene kiinni tai tulostuspää ei siirry aloitusasentoon, avaa luukku ja paina värikasetteja alaspäin, kunnes ne napsashtavat paikoilleen.



## Tuotetuki

### Yhteyden ottaminen tuotetukeen

Jos Epson-tuote ei toimi oikein etkä pysty ratkaisemaan ongelmaa tuotteen mukana tulevien vianmääritysohjeiden avulla, pyydä tuotetuesta lisätietoja. Tarkista paneurooppalaisesta takuuasiakirjastasi, kuinka voit ottaa yhteyden EPSONin tuotetukeen. Tuotetuki pystyy ratkaisemaan ongelmasi nopeammin, jos annat seuraavat tiedot:

- tuotteen sarjanumero  
(Tuotteen sarjanumeromerkintä on tavallisesti laitteen takana.)
- laitteen malli
- tuotteen ohjelmistoversio  
(Valitse ensin **About** (Tietoja) ja sitten **Version** (Versio) tai laitteen ohjelmiston vastaava kohta.)
- tietokoneen merkki ja malli
- tietokoneen käyttöjärjestelmän nimi ja versio
- laitteen yhteydessä yleensä käytettävien ohjelmien nimet ja versiot.

## Teknisen tuen verkkosivusto

Mene osoitteeseen <http://www.epson.com>, valitse paikallinen EPSON-verkkosivusto ja etsi sieltä tukiosio, jossa käsitellään uusimpia ohjaimia, Usein kysytyjä kysymyksiä, käyttöoppaita ja muuta ladattavaa materiaalia.

Epsonin teknisen tuen verkkosivustossa on ohjeita ongelmiin, joiden ratkaiseminen ei onnistu tulostimen käyttöoppaan vianmääritystietojen avulla.

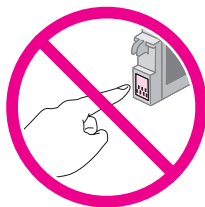
## Tärkeitä turvallisuusohjeita

Lue nämä turvallisuusohjeet ja noudata niitä ennen EPSON STYLUS PHOTO RX -laitteen käyttöä:

- Käytä ainoastaan EPSON STYLUS PHOTO RX -laitteen mukana toimitettua virtajohtoa. Muun johdon käyttäminen saattaa aiheuttaa tulipalon tai sähköiskun. Älä käytä johtoa minkään muun laitteen kanssa.
- Varmista, että virtajohto täyttää kaikki olennaiset paikalliset turvallisuusmääräykset.
- Käytä ainoastaan tyyppikilven mukaista virtalähdettä.
- Sijoita EPSON STYLUS PHOTO RX lähelle seinäpistorasiaa niin, että sen pistoke on helppo irrottaa.
- Älä anna virtajohdon vahingoittua tai hankautua.
- Jos EPSON STYLUS PHOTO RX -laitteen kanssa käytetään jatkojohtoa, varmista, ettei jatkojohtoon kytkettyjen laitteiden yhteenlaskettu ampeerimäärä ylitä johdolle määritettyä ampeeriarvoa. Varmista myös, ettei kaikkien samaan seinäpistorasiaan kytkettyjen laitteiden yhteenlaskettu ampeerimäärä ylitä seinäpistorasialle määritettyä ampeeriarvoa.
- Vältä paikkoja, jotka ovat alttiita nopeille lämpötilan tai kosteuden vaihteluille, iskuille, tärinälle tai pölylle.
- Jätä EPSON STYLUS PHOTO RX -laitteen ympärille tarpeeksi tilaa riittävää tuuletusta varten.
- Älä aseta EPSON STYLUS PHOTO RX -laitetta lämpöpatterin tai lämmitykseen käytettävän tuuletusaukon lähelle tai suoraan auringonvaloon.
- Sijoita EPSON STYLUS PHOTO RX tasaiselle, tukevalle alustalle, joka on joka suuntaan laitetta leveämpi. Se ei toimi oikein, jos sitä kallistetaan tai se on vinossa.
- Varmista, että EPSON STYLUS PHOTO RX -laitteen takaosan ja seinän väliin jää vähintään 10 cm tilaa.
- Älä läikytä nestettä EPSON STYLUS PHOTO RX -laitteen päälle.
- Älä koskaan avaa asiakirjakantta pidemmälle kuin mihin se pysähtyy äläkä aseta painavia esineitä EPSON STYLUS PHOTO RX -laitteen päälle.
- Älä tuki tai peitä kotelossa olevia aukkoja äläkä työnnä esineitä siinä oleviin rakoihin.
- Ellei ohjeissa erityisesti toisin mainita, älä yritä huoltaa EPSON STYLUS PHOTO RX -laitetta itse.
- Irrota EPSON STYLUS PHOTO RX verkosta ja vie se ammattitaitoiseen huoltoon seuraavissa tilanteissa: jos virtajohto tai -pistoke on vahingoittunut, laitteeseen on päässyt nestettä, laite on pudonnut tai sen kotelo on vahingoittunut, laite ei toimi normaalisti tai sen toiminta on muuttunut huomattavasti. Muuta vain niitä asetuksia, jotka on kuvattu käyttöohjeissa.
- Älä säilytä tai kuljeta EPSON STYLUS PHOTO RX -laitetta kallistettuna, kyljellään tai ylösalaisin. Muussa tapauksessa kaseteista saattaa vuotaa mustetta.

## Värikasetteihin liittyviä turvallisuusohjeita

- Pidä värikasetit poissa lasten ulottuvilta äläkä juo niissä olevaa mustetta.
- Käsittele käytettyjä värikasetteja varoen, sillä musteensyöttöaukon ympärille on saattanut jäädä mustetta. Jos mustetta pääsee iholle, pese se pois vedellä ja saippualla. Jos mustetta joutuu silmiisi, huuhtelee silmät välittömästi vedellä. Jos silmissä on edelleen ärsytystä tai näköhäiriöitä, mene välittömästi lääkäriin.
- Älä työnnä kättäsi EPSON STYLUS PHOTO RX -laitteen sisään äläkä kosketa värikasetteja tulostuksen aikana.
- Älä ravista värikasetteja, sillä tämä saattaa aiheuttaa vuotoa.
- Asenna värikasetti paikalleen heti, kun olet poistanut sen pakkauksestaan. Jos säilytät värikasettia pidemmän aikaa muualla kuin paketissaan ennen käyttöönottoa, tulostuslaatu saattaa heikentyä.
- Älä poista tai revi värikasetissa olevaa tarraa, sillä tämä saattaa aiheuttaa vuotoa.
- Älä kosketa kasetin sivussa olevaa vihreää mikropiiriä. Tämä saattaa vaikuttaa laitteen tavalliseen toimintaan ja tulostamiseen.



- Jos poistat värikasetin myöhempää käyttöä varten, suojaa sen musteensyöttöalue lialta ja säilytä sitä samassa ympäristössä EPSON STYLUS PHOTO RX -laitteen kanssa. Musteensyöttöaukossa olevan venttiilin ansiosta mitään kantta tai tulppaa ei tarvita, mutta on kuitenkin noudatettava huolellisuutta, jotta muste ei pääse tahraamaan värikasetin kanssa kosketukseen pääseviä esineitä. Älä kosketa musteensyöttöaukkoa tai sitä ympäröivää aluetta.

## ENERGY STAR® -yhteensopivuus



Epson on ENERGY STAR® -kumppanina todennut tämän tuotteen vastaavan energiankulutusta koskevia ENERGY STAR® -ohjeita.

Kansainvälinen ENERGY STAR® -toimistolaitteisto-ohjelma on tietokone- ja toimistolaitteistojen valmistajien vapaaehtoinen suositushjeisto, joka tähtää henkilökohtaisten tietokoneiden, näyttöjen, tulostimien, faksien, kopiokoneiden, skannereiden ja monitoimilaitteiden energiantarpeen pienentämiseen tavoitteena sähkötuotannossa syntyvien ilmansaasteiden vähentäminen. Standardit ja logot ovat samanlaiset kaikissa ohjelmaan osallistuvissa maissa.

## Tekijänoikeustiedot

Kaikki oikeudet pidätetään. Mitään tämän julkaisun osaa ei saa toisintaa, tallentaa tietojenhakujärjestelmään tai siirtää missään muodossa tai millään tavoin, elektronisesti, mekaanisesti, valokopioimalla, nauhoittamalla tai muuten ilman Seiko Epson Corporationin etukäteen antamaa kirjallista suostumusta. Tässä oppaassa annettuja tietoja on tarkoitus käyttää vain tämän tuotteen yhteydessä. Epson ei ole vastuussa, jos näitä tietoja käytetään muiden tulostimien kanssa.

Seiko Epson Corporation tai sen tytäryhtiöt eivät ole vastuussa tämän tuotteen hankkijalle tai kolmansille osapuolille mahdollisesti aiheutuvista vahingoista, menetyksistä, kustannuksista tai kuluista, jotka aiheutuvat onnettomuudesta, tuotteen väärästä tai käyttötarkoituksen vastaisesta käytöstä, siihen tehdyistä luvattomista muunnoksista, korjauksista tai muutoksista tai (Yhdysvaltoja lukuun ottamatta) siitä, että Seiko Epson Corporationin antamia käyttö- ja huolto-ohjeita ei noudateta tarkoin.

Seiko Epson Corporation ei ole vastuussa vahingoista tai ongelmista, jotka aiheutuvat muiden lisävarusteiden tai tarvikkeiden kuin Seiko Epson Corporationin ilmoittamien alkuperäisten Epson-tuotteiden tai Epson-hyväksynnän saaneiden tuotteiden käytöstä.

Seiko Epson Corporation ei vastaa mistään sähkömagneettisista häiriöistä johtuvista vahingoista, mikäli niiden syynä on muiden kuin Seiko Epson Corporationin toimesta Epson-hyväksynnän saaneiden liitäntäkaapeleiden käyttö.

EPSON® on Seiko Epson Corporationin rekisteröity tavaramerkki ja EPSON Stylus™ on Seiko Epson Corporationin tavaramerkki.

Copyright 2001 Seiko Epson Corporation. Kaikki oikeudet pidätetään. PRINT Image Matching™ on Seiko Epson Corporationin tavaramerkki. PRINT Image Matching -logo on Seiko Epson Corporationin tavaramerkki.

Copyright 2002 Seiko Epson Corporation. Kaikki oikeudet pidätetään. USB DIRECT-PRINT™ on Seiko Epson Corporationin tavaramerkki. USB DIRECT-PRINT -logo on Seiko Epson Corporationin tavaramerkki.

Microsoft® ja Windows® ovat Microsoft Corporationin rekisteröityjä tavaramerkkejä.

DPOF™ on CANON INC:n, Eastman Kodak Companyn, Fuji Photo Film Co., Ltd:n ja Matsushita Electric Industrial Co., Ltd:n tavaramerkki.

SD™ on tavaramerkki.

Memory Stick, Memory Stick Duo, Memory Stick PRO ja Memory Stick PRO Duo ovat Sony Corporationin tavaramerkkejä.

xD-Picture Card™ on Fuji Photo Film Co., Ltd:n tavaramerkki.

**Yleinen ilmoitus:** Tässä oppaassa mainittuja muita tuotenimiä on käytetty vain tunnistustarkoituksessa, ja ne saattavat olla omistajiensa tavaramerkkejä. Epson ei vaadi itselleen mitään oikeuksia näihin tuotenimiin.

Copyright © 2005 Seiko Epson Corporation. Kaikki oikeudet pidätetään.

# Hakemisto

---

## A

Arkinsyöttölaite, 2  
Asiakirja  
  asettaminen lasitasolle, 6  
Asiakirja-alusta, 2, 16  
Asiakirjakansi, 2, 6

## D

Diat  
  tulostaminen, 16 to 18  
Digitaalikamera  
  kytkeminen tulostimeen, 15  
  tulostaminen, 10 to 15  
  yhteensopivat tiedostotyypit, 15

## E

Epson  
  paperi, 4

## F

Filmi  
  tulostaminen, 16 to 18  
Filmiteline  
  diojen lisääminen, 17  
  filmin lisääminen, 17 to 18  
  irrottaminen asiakirjakannesta, 16

## I

Ilmoitukset, virhe, 24

## J

JPEG-tiedostoja koskevat vaatimukset, 15

## K

Kalvovoyksikön ikkuna, 17  
Kamera  
  kytkeminen tulostimeen, 15  
  tulostaminen, 10 to 15  
Kasettiluukku, 2  
Keskeyttäminen  
  kopiointi, 7, 8  
  tulostaminen, 12, 13  
Kirkkaus  
  kopiot, 7  
Kontaktilomake, 13 to 14  
Kopioiden tummentaminen, 7  
Kopioiden vaalentaminen, 7  
Kopiointi  
  diat ja negatiivit, 16 to 18  
  kirkkaus, säätö, 7  
  paksu asiakirja, 6  
  peruuttaminen, 7, 8  
  teksti ja grafiikka, 7

  useita valokuvia, 9  
  valokuvat, 8  
Kopiointitiheyden asettaminen, 7  
Kuvan laatuun liittyvät ongelmat, 25

## L

Luettelolomake, 13 to 14

## M

Menu (Valikko) -näppäin, 7  
Muistikortin merkkivalo, 11  
Muistikortit  
  asettaminen, 11  
  poistaminen, 11  
  tuetut tiedostotyypit, 10  
  valokuvien luettelolomake, 13 to 14  
  yhteensopiva, 10  
Muistikorttipaikka, 2  
Muste loppunut, 20  
Mustesuutintesti, 21  
Muste vähissä, 20

## N

Näppäimet, 3  
Negatiivit  
  lisääminen, 17  
  tulostaminen, 16 to 18

## O

Ohjauspaneeli, 3  
Oikovedoslomake, 13 to 14  
Ongelmanratkaisu, 24 to 26  
  kuvan laatu, 25  
  skannaus, 25  
Ongelmat  
  ratkaisu, 24 to 26  
  tulostus, 21

## P

Paksu asiakirja, kopiointi, 6  
Paperi  
  lisääminen, 4 to 5  
  valitseminen, 4  
Paperituki, 2  
Paperityypin asetukset, 4 to 5  
Paperityypin asetukset, 4 to 5  
Peruuttaminen  
  kopiointi, 7  
  tulostaminen, 13  
peruuttaminen  
  kopiointi, 8  
  tulostaminen, 12  
PictBridge, 15  
Pikkukuvien tulostaminen, 13 to 14  
Puhdistaminen, tulostuspää, 22

## **R**

Reunaohjain, 2

## **S**

Skannaus

ongelmat, 25

Skanneriyksikkö, 2

Suutintesti, 21

Syöttölaitteen suojus, 2

## **T**

Tekninen tuki, 26

Tiedostotyypit, muistikortti, 10

Tiheysasetus, 7

Tulostaminen

kamerasta, 10 to 15

luettelolomakkeelta, 13 to 14

muistikortilta, 10 to 14

Tulostelokero, 2

Tulostuspää

kohdistaminen, 22 to 23

puhdistaminen, 22

Tulostuspään kohdistaminen, 22 to 23

Tulostussuuttimien tarkistaminen, 21

Tuotetuki, 26

Turvallisuusohjeet, 27 to 28

## **U**

USB Direct Print, 15

## **V**

Valokuvat

asettaminen lasitasolle, 6

kopiointi, 8

tuetut tiedostotyypit, 10

useita, 9

Värikasetit

määrän tarkistaminen, 19

ostaminen, 19

turvallisuusohjeet, 28

tyhjä, 20

vaihtaminen, 19 to 21

Värikasetit, vaihtaminen, 19 to 21

Värikasettien asettaminen paikalleen, 20 to 21

Värikasettien irrottaminen, 20 to 21

Värikasettien vaihtaminen, 19 to 21

Virheilmoitukset, 24

## **Y**

Yhteyden ottaminen EPSONiin, 26

# EPSON



MEMORY STICK PRO™