

Veiledning for daglig bruk



Introduksjon	2
Deler	2
Kontrollpanel.....	3



Legge i papir.....	4
Velge papir	4
Legge papir i EPSON STYLUS PHOTO RX.....	4



Kopiere	6
Plassere originalen på glassplaten.....	6
Kopiere tekst og grafikk.....	7
Kopiere et fotografi.....	8
Velge fotokvalitet.....	9



Skrive ut fra et digitalkamera	10
Kompatible kort og retninger for innsetting	10
Sette inn et minnekort.....	11
Skrive ut bilder.....	11
Koble til kameraet	15



Lage utskrifter av lysbilder eller negativer	16
Ta av dokumentmatten og filmholderen.....	16
Plassere 35 mm-lys bilder i holderen	17
Plassere 35 mm-filmremser i holderen.....	17
Skrive ut bilder.....	18



Vedlikeholde og transportere EPSON STYLUS PHOTO RX.....	19
Skifte ut blekkpatroner	19
Kontrollere og rengjøre skriverhodet.....	21
Justere skriverhodet	22
Transportere EPSON STYLUS PHOTO RX	23



Løse problemer	24
LCD-meldinger	24
Problemer og løsninger	25
Kundestøtte	26



Meldinger	27
Viktige sikkerhetsinstruksjoner.....	27
Merknad om opphavsrett.....	28

Stikkordregister	30
------------------------	----

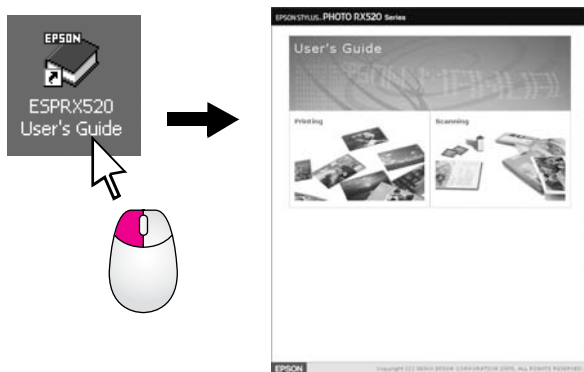
Introduksjon

Når du har konfigurert EPSON STYLUS™ PHOTO RX slik det er beskrevet på arket *Start her*, går du videre her for å gjøre følgende:

- Legge i papir
- Lage en rask kopi av et dokument eller fotografi
- Skrive ut fotografier som er lagret på et minnekort
- Skrive ut fotografier fra lysbilder og negativer
- Skrive ut fotografier fra et digitalkamera
- Utføre rutinevedlikehold
- Løse enkle problemer

I denne boken finner du informasjon om hvordan du gjør disse tingene uten engang å slå på datamaskinen! EPSON STYLUS PHOTO RX kan selvsagt gjøre mye mer når du kobler den til en datamaskin med Windows® eller Macintosh® – som å forbedre fargen og kvaliteten på utskrifter og skannede bilder eller gjenopprette fargen i falmende bilder.

Hvis du vil vite mer om hvordan du bruker EPSON STYLUS PHOTO RX-skriveren sammen med datamaskinen, kan du se den skjermbaserte *Brukerhåndbok*. Et ikon for brukerhåndboken ble automatisk plassert på skrivebordet ditt da du installerte programvaren.



Vennligst følg disse retningslinjene når du leser instruksjonene:

⚠ Advarsel:

Advarsler må følges nøye for å unngå personskaade.

⚠ Forsiktig:

Forsiktighetsregler må overholdes for å unngå skade på utstyret.

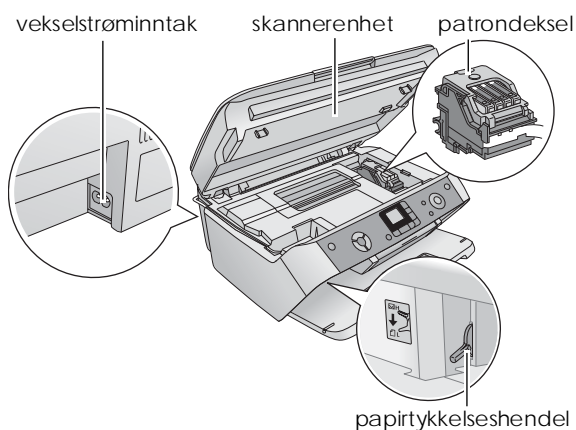
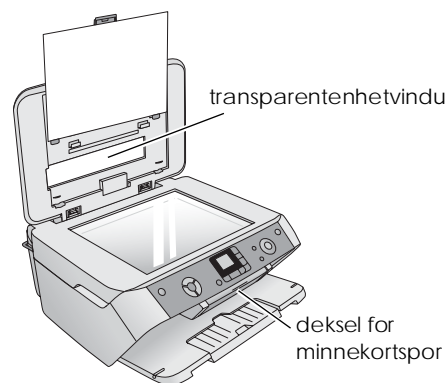
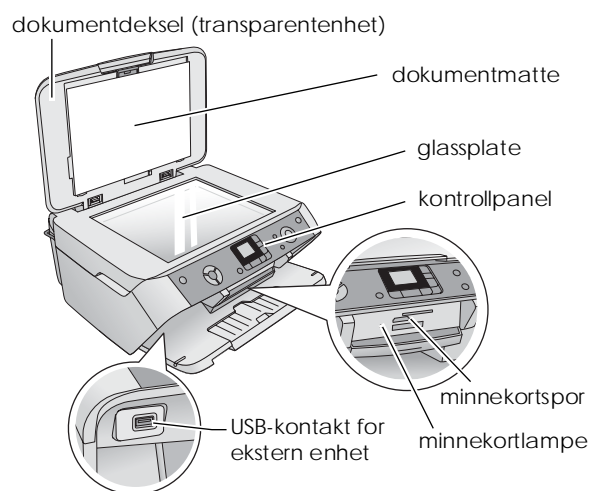
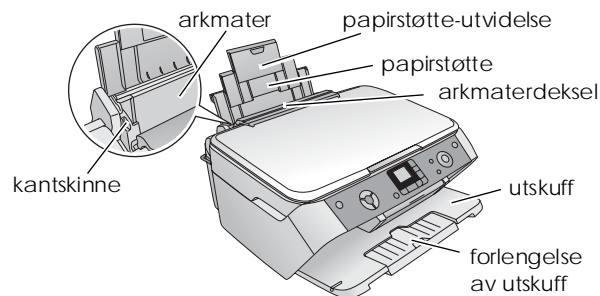
Obs!

Merknader inneholder detaljert informasjon om EPSON STYLUS PHOTO RX.

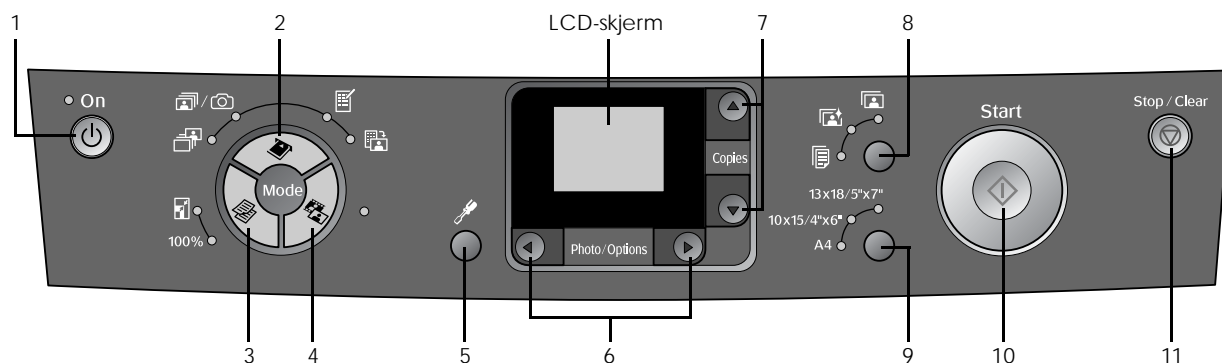
Tips:

Tips inneholder råd for bedre kopiering, skanning og utskrift.

Deler



Kontrollpanel



Knapper

Knapper	Funksjon
1 On (På)	Trykk her for å slå EPSON STYLUS PHOTO RX på og av.
2 Minnekort	Trykk her for å skrive ut fotografier fra et minnekort. Utskriftsalternativene for minnekort er: Print Select (Skriv ut merket): Velg dette alternativet for å velge fotografiene du vil skrive ut. Print All/PictBridge (Skriv ut alle / PictBridge): Velg dette alternativet for å skrive ut alle fotografier på et minnekort eller skrive ut fotografier ved hjelp av DPOF-informasjonen som er lagret på minnekortet. Obs! <i>DPOF-modus er bare tilgjengelig når fotoene på minnekortet inneholder DPOF-informasjon. Hvis du vil skrive ut alle fotoene på minnekortet, deaktiverer du DPOF-modus på kameraet.</i> Print Index Sheet (Skriv ut oversiktsark): Velg dette alternativet for å skrive ut miniatyrbilder av fotografiene på minnekortet. Print from Index Sheet (Skriv ut fra oversiktsark): Velg dette alternativet for å skrive ut fotoene du velger på oversiktsarket. Dette velges automatisk etter utskrift av oversiktsark for et minnekort.
3 Kopi 100%	Trykk for å velge kopimodus. Alternativene for kopimodus er: 100%: Velg dette alternativet for å skrive ut fotoet i full størrelse. Fit to Page (Tilpass til side): Velg dette alternativet for å redusere eller forstørre det kopierte bildet slik at det passer til den valgte papirstørrelsen.

Knapper	Funksjon
4 Film/Photo (Film/Foto)	Trykk for å skrive ut fra fotografier, negativ film eller lysbilder. Du kan skrive dem ut som de er eller med fargegjenoppretting.
5 Setup/Utilities (Oppsett/Verktøy)	Trykk for å kjøre vedlikeholdsprogrammer eller justere forskjellige innstillinger.
6 Photo/Options (Foto/Alternativer)	Trykk her for å velge hvilket fotografi du vil skrive ut, velge farge- eller svart-hvitt-kopiering eller for å velge oppsett- og verktøyfunksjoner.
7 Copies (Eksemplarer)	Trykk her for å velge antall eksemplarer, for å velge tall når du bruker programmet for hodejustering eller for å velge funksjoner for Auto Photo Fine.
8 Papirtype	Trykk på denne knappen for å velge den typen papir som er lagt i arkmateren. Du kan velge Plain Paper (Vanlig papir), Photo Paper (Fotopapir) eller Matte Paper (Matt papir).
	Matte Paper
	Photo Paper
	Vanlig papir
9 Papirstørrelse	Trykk her for å velge størrelsen på papiret som er lagt i arkmateren. Du kan velge A4, 10 x 15 eller 13 x 18 .
10 Start	Trykk Start for å starte kopiering, utskrift eller skanning.
11 Stop/Clear (Stopp/Fjern)	Trykk for å stoppe skanning, utskrift, kopiering eller for å tilbakestille innstillingene du har gjort.

LCD-skjerm

Skjermen viser en forhåndsvisning av valgte fotografier eller viser innstillinger som du kan endre med knappene.



Legge i papir

Epson tilbyr et omfattende utvalg av spesialpapir som gir ypperlige resultater når de brukes med skrivere og blekk fra Epson. Hvilken type papir du velger, har mye å si for hvordan utskriften ser ut, så du må passe på å velge riktig papirtype for hver jobb.

Velge papir

Før utskrift må du velge korrekt innstilling for papirtype i kontrollpanelet. Denne viktige innstillingen angir for EPSON STYLUS PHOTO RX hvilken type papir du bruker, slik at den kan justere hvordan blekket skal brukes.

Velg blant følgende Epson-papirtyper og innstillinger.

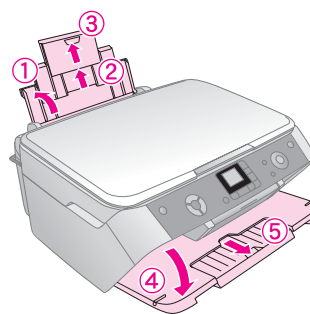
Papirtype	Størrelse	Innstilling for Paper Type (Papirtype)	Kapasitet
EPSON Bright White Ink Jet Paper	A4	Vanlig papir	80
EPSON Premium Glossy Photo Paper	A4 10 × 15 cm	Photo Paper	20
EPSON Semigloss Photo Paper	A4 10 × 15 cm	Photo Paper	20
EPSON Matte Paper Heavyweight	A4	Matte Paper	20

Pass på å legge ubrukt papir tilbake i originalemballasjen så snart du er ferdig med å skrive ut. Oppbevar utskriftene i fotoalbum, plastpose som kan forsegles eller beskyttende plastomslag. Hold dem unna høye temperaturer, fuktighet og direkte sollys.

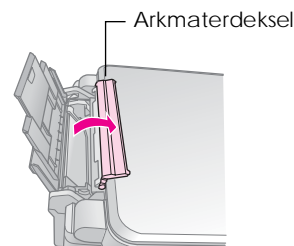
Legge papir i EPSON STYLUS PHOTO RX

Følg anvisningene nedenfor for å legge papir av typene A4, 10 × 15 cm og 13 × 18 cm i EPSON STYLUS PHOTO RX. (➔ Se i *brugerhåndboken* om hvordan du legger i andre typer papir.)

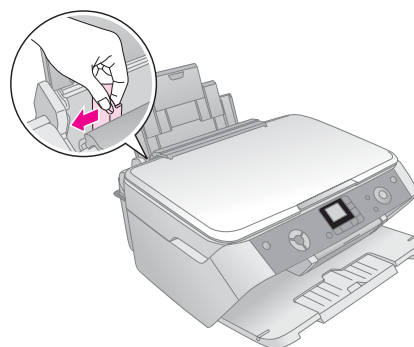
1. Åpne papirstøtten og utskuffen, og trekk ut forlengelsene.



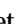
2. Brett ut arkmaterdekslet.

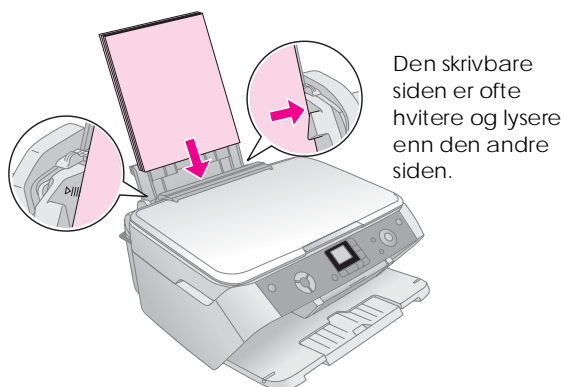


3. Skyv kantskinnen til venstre.



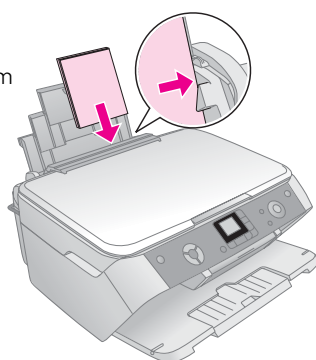
4. Legg i papiret slik at det ligger inntil høyre side av arkmateren og med utskriftssiden opp.

Plasser papirbunken bak hakene og kontroller at den passer inn under pilmerket  på innsiden av den venstre kantskinne. Papir skal alltid legges inn med kortsiden først, selv når du skriver ut liggende.

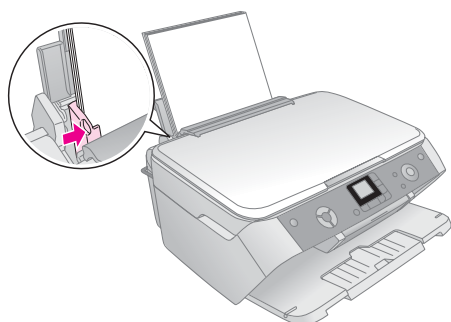


Den skrivbare siden er ofte hvitere og lysere enn den andre siden.

10 × 15 cm og 13 × 18 cm



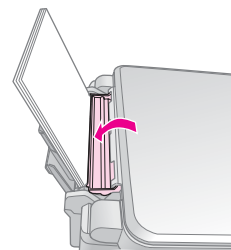
5. Før kantskinne inn mot venstre kant av papiret, men ikke for nærme.




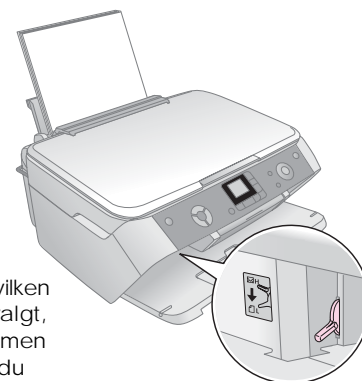
Obs!



Hvis du bruker spesialpapir fra Epson, må du følge anvisningene som fulgte med papiret. Pass på at du ikke legger i mer enn anbefalt antall ark. Kontroller innstillingen for Paper Type (Papirtype) i kontrollpanelet og se at den svarer til papirtypen du har lagt i (➔ side 4).

6. Sett arkmaterdekselet tilbake.



Kontroller også at papirtykkelseshendelen er satt ned til posisjon .



Et ikon som viser hvilken innstilling som er valgt, vises på LCD-skjermen en kort stund når du flytter hendelen til posisjonen  eller .

Kopiere

Du kan bruke EPSON STYLUS PHOTO RX til å kopiere dokumenter og fotografier uten en datamaskin. Hvis du har fotografier som har blitt falmet over tid, kan du til og med få mer liv i dem med fargegjenoppretting.

Se i disse delene:

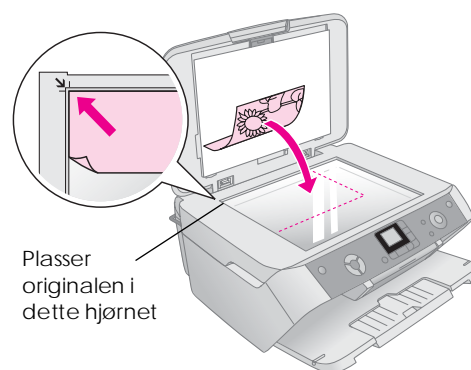
- Plassere originalen på glassplaten på side 6
- Kopiere tekst og grafikk på side 7
- Kopiere et fotografi på side 8
- Velge fotokvalitet på side 9

Merknader for kopiering

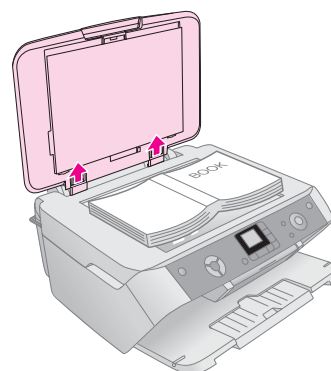
- Det kopierte fotografiet kan ha en litt annen størrelse enn originalen.
- Avhengig av hvilken type papir som blir brukt, kan utskriftskvaliteten bli dårligere øverst og nederst på utskriften, eller det kan bli dannet flekker i disse områdene.
- Hvis EPSON STYLUS PHOTO RX går tom for papir mens den lager kopier, må du passe på å få lagt i mer papir så snart som mulig. Nøyaktigheten i fargegjevningen kan bli dårligere hvis du lar EPSON STYLUS PHOTO RX stå uten papir i en lengre periode.
- Hvis du ser ikonet for lite blekk Δ mens du kopierer, kan du enten fortsette å ta kopier til det er tomt for blekk, eller du kan stoppe kopieringen og skifte patronen.
- Hold glassplaten ren.
- Kontroller at dokumentet eller fotoet ligger helt flatt mot glassplaten. Hvis ikke, vil bildet bli ute av fokus.
- Hvis det vises et moarémønster (kryssrastrering) på kopien, må du flytte posisjonen til originaldokumentet.

Plassere originalen på glassplaten

1. Åpne dokumentdekelet og legg originaldokumentet på glassplaten med fremsiden ned, øverst i venstre hjørne.



Hvis du har behov for å kopiere eller skanne en bok eller et stort dokument, kan du åpne dokumentdekelet og skyve hengslene forsiktig opp.



Hvis du må trykke dokumentet flatt mens du kopierer eller skanner det, må du ikke trykke for hardt. Pass på at du ikke flytter på det.

Forsiktig:

Ikke bruk makt på dokumentdekelet og ikke vri det diagonalt. Ellers kan du komme til å skade dekelet.

Obs!

Hvis kantene på kopien blir beskåret, må du flytte originalen litt bort fra hjørnet.

2. Lukk dekelet forsiktig, slik at originalen ikke flyttes.

Når du er ferdig med kopieringen, skyver du dokumentdekelet tilbake i sporene.

Kopiere tekst og grafikk

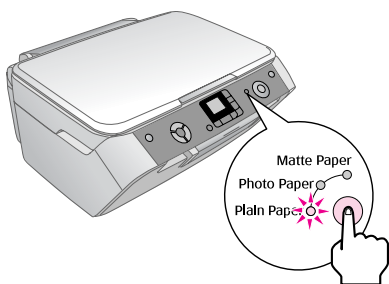


Du kan kopiere svart-hvitt-materiale som bøker og avisutklipp – eller materiale med fargerik grafikk som artikler fra blader eller utklippbøker.

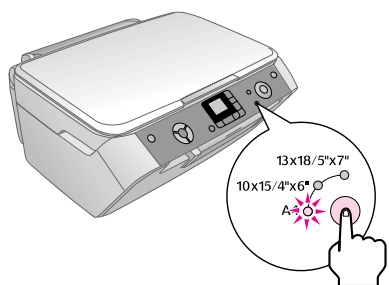
Tips:

Vanlig kopipapir fungerer bra for daglig kopiering. Hvis du vil ha skarpere tekst og mer livaktige farger, kan du prøve en av spesialpapirtypene fra Epson som er oppført på side 4.

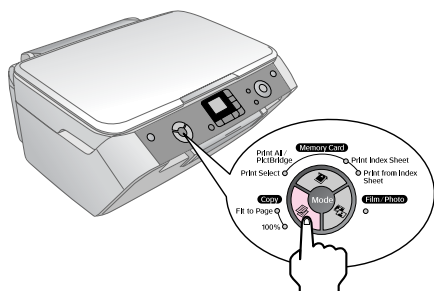
1. Kontroller at EPSON STYLUS PHOTO RX er slått på.
2. Legg i flere ark i størrelsen A4, vanlig papir. ➔ side 4.
3. Plasser originalen på glassplaten. ➔ side 6.
4. Trykk knappen Copy Mode (Kopimodus) til 100%-lampen begynner å lyse.
5. Velg Plain Paper (Vanlig papir).



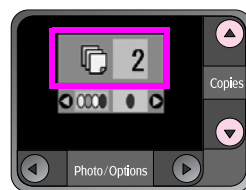
6. Velg A4.



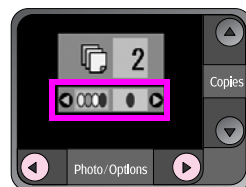
7. Hvis du må, velger du Fit to Page (Tilpass til side) for automatisk å endre størrelsen på kopien til størrelsen på papiret du la i. Velg 100% for å kopiere dokumentet i opprinnelig størrelse.



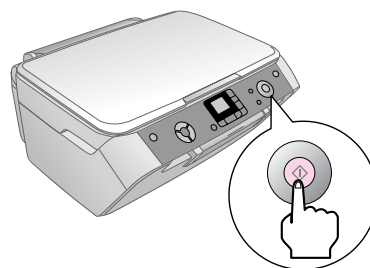
8. Bruk knappen ▲ eller ▼ til å angi antall eksemplarer i LCD-panelet.



9. Bruk knappen ◀ eller ▶ til å velge farge- eller svart-hvitt-kopi.



10. Trykk Start-knappen ◊. Dokumentet blir kopiert.



Forsiktig:

For å unngå å skade EPSON STYLUS PHOTO RX må du aldri åpne skannerenheten mens du skanner eller kopierer.

Hvis du må stanse kopieringen, trykker du ganske enkelt knappen Stop/Clear Settings (Stopp / Fjern innstillinger) ⓧ.

Tips:

Hvis du har behov for å lage kopi i foto- eller kladdekkvalitet, trykker du knappen Setup/Utilities (Oppsett/Verktøy) og velger kopikvalitet som vist nedenfor. Juster innstillingen og trykk Start-knappen ◊ for å bruke innstillingen. ➔ side 9



Kopiere et fotografi

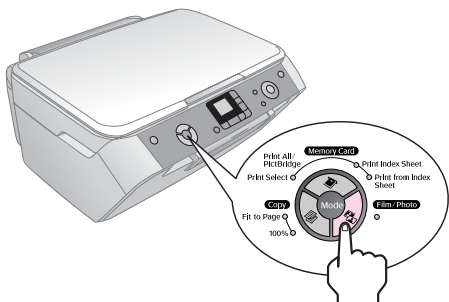


For å skrive ut fotografier med lang levetid og profesjonell utførelse, må du velge et Epson-papir som er laget spesielt for fotografier (➔ side 4).

1. Kontroller at EPSON STYLUS PHOTO RX er slått på.
2. Legg i flere ark med 10 × 15 cm eller 13 × 18 cm fotopapir.
3. Plasser originalen på glassplaten. ➔ side 6.

Hvis du vil skanne mer enn ett fotografi om gangen (➔ side 9).

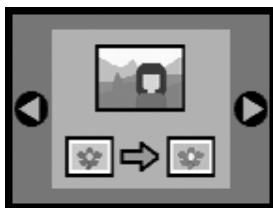
4. Trykk knappen Film/Photo Mode (Film/Foto-modus) .



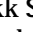
5. Bruk knappen ◀ eller ▶ til å velge kopiering av foto.

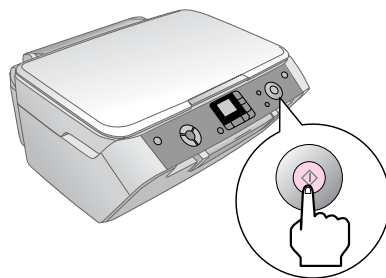



Når fargegjenoppretting er valgt, som vist nedenfor, blir fotoet kopiert med fargegjenoppretting, (➔ side 8).



Du kan også bruke denne funksjonen til å gjenopprette farger på falmede lysbilder, filmer eller negativer. For mer informasjon om håndtering og gjenoppretting av slike dokumenter, (➔ side 16).

6. Trykk Start-knappen . Fotoet blir skannet, og en forhåndsvisning vises på LCD-skjermen.





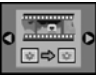



7. Bruk knappen ▲ eller ▼ til å angi antall eksemplarer.
8. I kontrollpanelet angir du papirtypen og papirstørrelsen du har lagt i.
9. Trykk Start-knappen  på nytt.

Hvis du må stanse kopieringen, trykker du ganske enkelt knappen Stop/Clear Settings (Stopp / Fjern innstillinger) .

Gjenopprette farge i falmede dokumenter

Hvis du har dokumenter som fotografier, negativer, filmer eller lysbilder som har blitt falmet over tid, kan du få mer liv i dem med fargegjenoppretting.

1. Legg i et eller flere ark med passende papir, ➔ side 4.
2. Plasser dokumentet på glassplaten og kontroller at det er rettet inn riktig. For fotografier, ➔ side 6. For negativer, positiver, film eller lysbilder, ➔ side 16.
3. Trykk knappen Film/Photo Mode (Film/Foto-modus) .
4. Bruk knappen ◀ eller ▶ til å vise hvilke typer dokumenter du kan gjenopprette.

Innstilling	Beskrivelse
	Kopier et fotografi med fargegjenoppretting.
	Kopier et fargenegativ med fargegjenoppretting.
	Kopier positiv fargefilm med fargegjenoppretting.
	Kopier et lysbilde med fargegjenoppretting.
	Kopier et svart-hvitt-negativ med fargegjenoppretting.

Hvis du vil kopiere et foto uten fargegjenoppretting, velger du dokumenttypen uten fargegjenoppretingsikonet. For eksempel viser skjermen nedenfor kopiering av foto uten fargegjenoppretting.



Trykk Start-knappen \diamond for å velge dokumenttype. Dokumentet blir skannet, og en forhåndsvisning av fotoet vises på LCD-skjermen.

Obs!

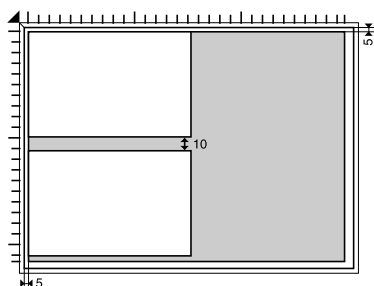
Når fargegjenoppretting er på, vises ikonet øverst til venstre i LCD-panelet.



5. Bruk knappen \blacktriangleleft eller \blacktriangleright til å vise fotoene. Bruk knappen \blacktriangleup eller \blacktriangledown til å angi antall eksemplarer.
6. I kontrollpanelet angir du papirtypen og papirstørrelsen du har lagt i.
7. Trykk Start-knappen \diamond på nytt. Fotoet blir kopiert.

Kopiere flere fotografier

Plasser fotografiene vertikalt som vist i illustrasjonen nedenfor.



- Du kan kopiere fotografier fra 30 × 40 mm til 127 × 178 mm.
- Plasser fotografiene med minst 10 mm avstand til neste fotografi.
- Du kan kopiere to fotografier i størrelse 10 × 15 cm om gangen.
- Du kan kopiere fotografier i forskjellige størrelser samtidig.

Velge fotokvalitet

Hvis du ønsker å kopiere raskt og ikke trenger høy kvalitet, kan du skrive ut en kopi i Draft-kvalitet (Kladd). Hvis du ønsker å skrive ut fotografier med høy kvalitet, kan du skrive ut kopi i Photo-kvalitet (Foto).

1. Legg i vanlig papir og velg Plain Paper (Vanlig papir) og A4 i kontrollpanelet.
2. Trykk knappen Setup/Utilities (Oppsett/Verktøy) for å gå inn i oppsettmodus. Bruk knappen \blacktriangleleft eller \blacktriangleright til å velge kopikvalitet.



3. Trykk Start-knappen \diamond for å bekrefte valget.
4. Bruk knappen \blacktriangleup eller \blacktriangledown til å velge Normal, Draft (Kladd) eller Photo (Foto).

Innstilling	Beskrivelse
	Dette blir automatisk valgt når du slår på skriveren.
	Velg dette hvis du vil lage en rask kopi og kvalitet ikke er viktig.
	Velg dette hvis du vil skrive ut fotografier med høy kvalitet.

5. Trykk Start-knappen \diamond på nytt for å bekrefte valget.

Trykk knappen Setup/Utilities (Oppsett/Verktøy) eller Copy Mode (Kopieringsmodus) \diamond for å gå tilbake til forrige modus.

Skrive ut fra et digitalkamera

Du kan skrive ut fotografier fra et digitalkamera ved å sette minnekortet inn i EPSON STYLUS PHOTO RX. Hvis du har et kamera med PictBridge- eller USB Direct Print-funksjon, kan du koble det til EPSON STYLUS PHOTO RX med en USB-kabel, ➔ side 15.

Når du har satt inn minnekortet, kan du velge fotografier ved å vise dem på LCD-skjermen eller ved å skrive ut og skanne et oversiktsark.

Obs!

Hvis kameraet støtter DPOF (Digital Print Order Format), kan du forhåndsmerke bildene du vil skrive ut mens kortet fortsatt er i kameraet, ➔ side 12.

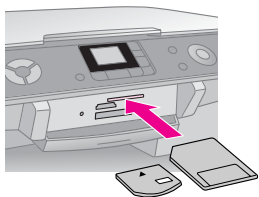


Se i disse delene:

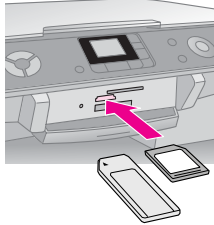

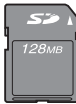
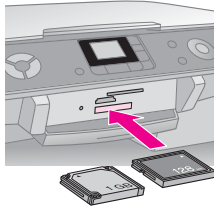

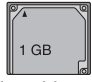
- Kompatible kort og retninger for innsetting på side 10
- Sette inn et minnekort på side 11
- Skrive ut bilder på side 11
- Skrive ut fra et oversiktsark på side 13
- Koble til kameraet på side 15

Hvis du vil vite mer om hvordan du kopierer minnekortfiler mellom EPSON STYLUS PHOTO RX og en datamaskin eller en annen enhet, kan du se *brugerhåndboken*.

Kompatible kort og retninger for innsetting

Du kan bruke følgende typer minnekort med EPSON STYLUS PHOTO RX.

Spør	Korttype
	 Smart Media  xD-Picture Card xD-Picture Card Type M

Spør	Korttype
	 Memory Stick Memory Stick PRO MagicGate Memory Stick MagicGate Memory Stick Duo* Memory Stick Duo* Memory Stick PRO Duo*  SD Card MultiMedia Card miniSD Card* * Adapter påkrevd
	 Compact Flash  Microdrive

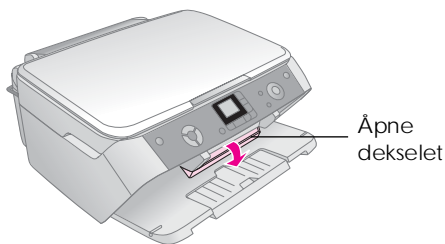
Kontroller at fotografiene på kortet overholder følgende krav.

Medieformat	DCF (Design rule for Camera File system) versjon 1.0- eller 2.0-kompatibelt.
Filformat	JPEG, DOS FAT (FAT 12 eller 16, én partisjon) tatt med et digitalkamera som er kompatibelt med DCF versjon 1.0 eller 2.0. Støtter Exif versjon 2.21.
Bildestørrelse	80 × 80 piksler til 9200 × 9200 piksler.
Antall filer	Opptil 999.

Sette inn et minnekort

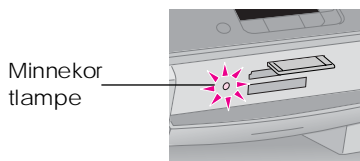
Når du skriver ut direkte fra et minnekort, er det best om EPSON STYLUS PHOTO RX ikke er koblet til datamaskinen eller at datamaskinen er slått av. Hvis ikke, kan utskriften ta mer tid.

1. Kontroller at EPSON STYLUS PHOTO RX er slått på.
2. Åpne utskuffen og åpne deretter minnekortdekselet.



3. Kontroller at minnekortlampen (ved siden av kortsporene) er av og at alle sporene er tomme. Sett deretter inn kortet, ➔ side 10.

Minnekortlampen blinker og lyser så kontinuerlig.



4. Lukk dekselet for minnekort.

Forsiktig:

- ❑ Ikke bruk makt for å få minnekortet inn i sporet. Kortene går ikke helt inn. Hvis du bruker makt, kan du skade EPSON STYLUS PHOTO RX, minnekortet eller begge.
- ❑ Hold minnekortdekselet lukket når det er satt inn et kort. Dette beskytter kortet og sporet mot støv og statisk elektrisitet. Ellers kan dataene på kortet gå tapt eller EPSON STYLUS PHOTO RX kan bli skadet.
- ❑ Utlading av statisk elektrisitet på noen minnekort kan føre til at EPSON STYLUS PHOTO RX slutter å virke.

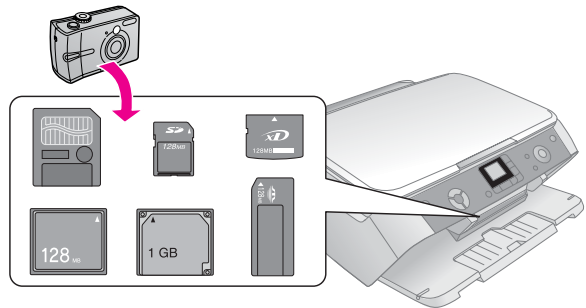
Ta ut et minnekort

1. Pass på at alle utskriftsjobber er fullført og at minnekortlampen ikke blinker.
2. Åpne utskuffen og åpne deretter minnekortdekselet.
3. Ta ut minnekortet ved å dra det rett ut fra sporet.
4. Lukk dekselet for minnekortsporet.

Forsiktig:

- ❑ Vent til minnekortlampen slutter å blinke før du tar ut kortet eller slår av EPSON STYLUS PHOTO RX. Ellers kan du miste dataene på kortet.
- ❑ Hvis datamaskinen bruker Windows 2000 eller XP, må du aldri slå av EPSON STYLUS PHOTO RX eller koble fra USB-kabelen når et minnekort settes inn. Ellers kan du miste dataene på kortet. Se den elektroniske *Brukerhåndboken* for instruksjoner.

Skrive ut bilder



Etter at du har satt i et minnekort kan du:

- Vise og velge fotografiene du vil skrive ut.
- Skrive ut alle fotoene på kortet eller skrive ut fotoene med DPOF-informasjon.
- Skrive ut et oversiktsark over fotoene på kortet.
- Skrive ut fotoene du velger fra oversiktsarket.

Innstilling	Beskrivelse
Print Select (Skriv ut merket)	Skriver ut bare fotoene du velger.
Print All/PictBridge* (Skriv ut alle / PictBridge)	Skriver ut alle fotoene på kortet eller skriver ut fotoene med DPOF-informasjon.
Print Index Sheet (Skriv ut oversiktsark)	Skriver ut et oversiktsark over fotoene på kortet.
Print from Index Sheet (Skriv ut fra oversiktsark)	Skriver ut fotoene du velger fra oversiktsarket.

* Hvis det er DPOF-informasjon på minnekortet, kan du ikke skrive ut alle fotoene på kortet, selv om Print All/PictBridge (Skriv ut alle / PictBridge) er valgt. Hvis du vil skrive ut alle fotoene på minnekortet, må du annullere DPOF-informasjonen fra digitalkameraet.

Skrive ut de valgte fotografiene.

Følg anvisningene nedenfor for å velge fotoene du vil skrive ut fra minnekortet.

1. Sett inn minnekortet (➔ side 11).
2. Velg hvilken papirtype du vil bruke (➔ side 4). Legg i nok ark for antall bilder du vil skrive ut.
3. Trykk knappen Memory Card Mode (Minnekort-modus) ⬠ til lampen Print Select (Skriv ut merket) begynner å lyse.

Obs!

Hvis kameraet støtter DPOF, kan du bruke det til å velge fotoene du vil skrive ut og antall eksemplarer. ➔ side 12.

Avhengig av dataene på kortet, kan du se et skjermbilde som dette:



4. Bruk knappen ◀ eller ▶ til å velge et foto. Bruk knappen ▼ eller ▲ til å angi antall eksemplarer.
5. I kontrollpanelet angir du papirtypen og papirstørrelsen du har lagt i.
6. Trykk Start-knappen ⬠ for å starte utskriften.

Obs!

Hvis du må stanse utskriften, trykker du knappen Stop/Clear Settings (Stopp / Fjern innstillinger) Ⓞ.

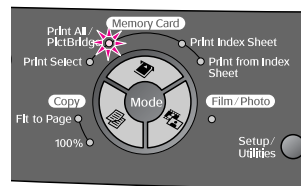
7. Når utskriften er fullført, fjerner du minnekortet ved å trekke det rett ut av sporet.

Skrive ut alle fotografier eller DPOF-fotografier

Følg trinnene nedenfor hvis du vil skrive ut én kopi av hvert bilde på kortet, eller hvis du vil skrive ut kun de fotografiene som ble forhåndsvalgt med kameraets DPOF-funksjon.

1. Sett inn minnekortet (➔ side 11).
2. Velg hvilken papirtype du vil bruke (➔ side 4). Legg i nok ark for antall bilder du vil skrive ut.

3. Trykk knappen Memory Card Mode (Minnekort-modus) ⬠ til lampen Print All/PictBridge (Skriv ut alle / PictBridge) begynner å lyse.



Hvis minnekortet inneholder DPOF-informasjon, vises dette skjermbildet.



Obs!

Hvis minnekortet ikke inneholder DPOF-informasjon, kan du velge hvor mange eksemplarer av fotoene på kortet du vil skrive ut.

4. I kontrollpanelet angir du papirtypen og papirstørrelsen du har lagt i.
5. Trykk Start-knappen ⬠ for å starte utskriften.

Obs!

Hvis du må stanse utskriften, trykker du knappen Stop/Clear Settings (Stopp / Fjern innstillinger) Ⓞ.

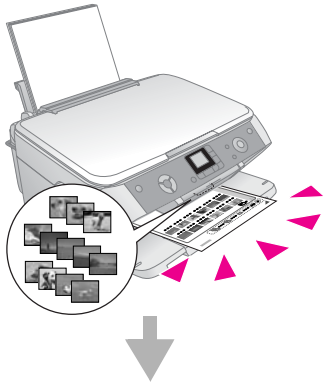
6. Når utskriften er fullført, fjerner du minnekortet ved å trekke det rett ut av sporet.

Skrive ut fra et oversiktsark

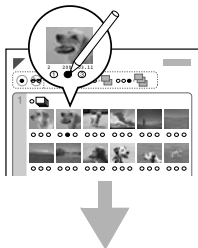
Oversikt over utskriften fra et oversiktsark

Du kan skrive ut et oversiktsark for å se små miniatyrbilder av alle fotografiene på kortet. Deretter merker du de fotografiene på oversiktsarket som du vil skrive ut, skanner arket og lar EPSON STYLUS PHOTO RX skrive ut de valgte fotografiene automatisk..

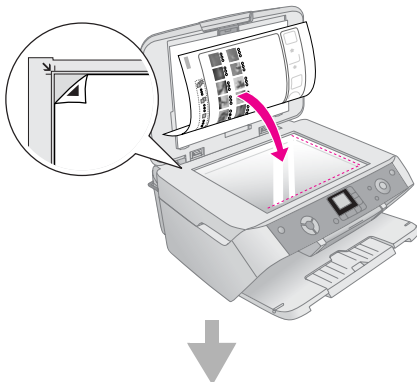
Skrive ut et oversiktsark



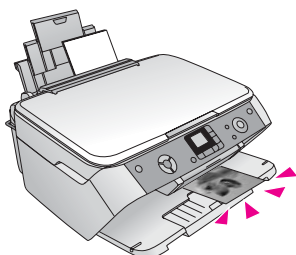
Velge fotografier på oversiktsarket



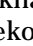
Skanne oversiktsarket.

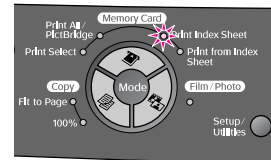



Skrive ut de valgte fotografiene



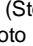
Skrive ut et oversiktsark

1. Legg i flere ark i størrelsen A4, vanlig papir. (Hvis det er mer enn 36 foto på minnekortet, vil du trenge mer enn ett ark for å skrive ut oversikten.)
2. Trykk knappen **Memory Card Mode** (Minnekort-modus)  til lampen **Print Index Sheet** (Skriv ut oversiktsark) begynner å lyse.



3. Trykk **Start**-knappen  for å starte utskriften.

Obs!

Hvis du må stanse utskriften, trykker du knappen **Stop/Clear Settings** (Stopp / Fjern innstillinger) . Hvis det er svært mange foto på kortet, kan det ta litt tid å behandle dem før utskriften kan begynne.

Velge fotografier på oversiktsarket

Når du har skrevet ut oversiktsarket, bruker du en mørk penn eller blyant til å merke fotografiene du vil skrive ut.

- Fyll ut én av sirklene nedenfor hvert bilde for å angi hvor mange kopier du vil ha (1, 2 eller 3).
- Hvis du vil ha én kopi av alle fotografiene på oversiktsarket, fyller du ut sirkelen **All** (Alle) øverst på siden.

OK:



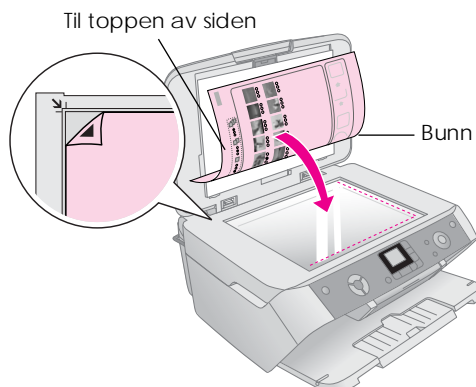
Ikke bra:



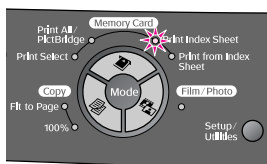
Kontroller at bare én sirkel er fylt ut for hvert valgte fotografi, og merk arket nøye. Når arket er skannet, vil du ikke kunne forandre valgene du har gjort.

Skanne oversiktsarket og skrive ut

1. Plasser oversiktsarket med forsiden ned på glassplaten, øverst i venstre hjørne, slik at øverste del av arket ligger mot venstre kant av glassplaten.



2. Lukk dokumentdekselet.
3. Velg hvilken papirtype du vil bruke (➔ side 4). Legg i nok ark for antall bilder du vil skrive ut.
4. Kontroller at lampen Print From Index Sheet (Skriv ut fra oversiktsark) lyser.



5. I kontrollpanelet angir du papirtypen og papirstørrelsen du har lagt i.
6. Trykk Start-knappen ◊ for å starte utskriften.

Obs!

- Hvis du må stanse utskriften, trykker du knappen Stop/Clear Settings (Stopp / Fjern innstillinger) ⓧ.
 - Hvis du har mer enn ett oversiktsark, må du vente på at EPSON STYLUS PHOTO RX blir ferdig med utskriften. Gjenta så trinnene ovenfor for å skanne og skrive ut hvert av tilleggsarkene.
7. Når utskriften er fullført, fjerner du minnekortet ved å trekke det rett ut av sporet.

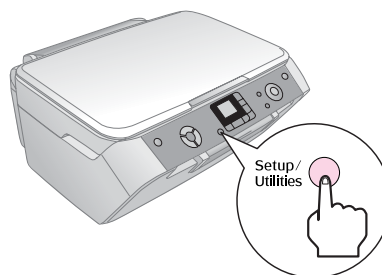
Velg autokorrigering

Med autokorrigering kan du gjøre justeringer på fotoene ved hjelp av P.I.M.- eller Exif-data på kameraet eller ved å bruke PhotoEnhance-innstillingen.

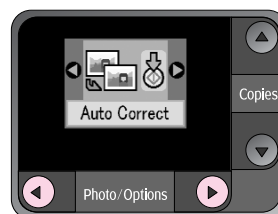
Innstilling	Beskrivelse
OFF (AV)	Skriver ut uten automatisk korrigering.
P.I.M.*	Skriver ut ved hjelp av PRINT Image Matching-funksjonen. Hvis fotodataene ikke inkluderer P.I.M., kan du prøve å skrive ut med PhotoEnhance.
PhotoEnhance	Skriver ut forbedrede bilder automatisk. Det tar lengre tid, men gir bedre kvalitet.
Exif*	Skriver ut ved hjelp av Exif Print-funksjonen. Den gir deg utskrifter med høy kvalitet.

* Disse alternativene blir automatisk valgt når bildene inneholder P.I.M.- eller Exif-data.

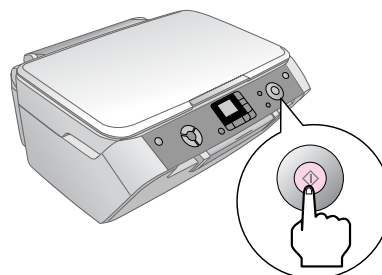
1. Trykk knappen Setup/Utilities (Oppsett/Verktøy).



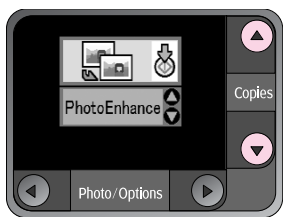
2. Bruk knappen ◀ eller ▶ til å velge autokorrigering, som vist nedenfor.



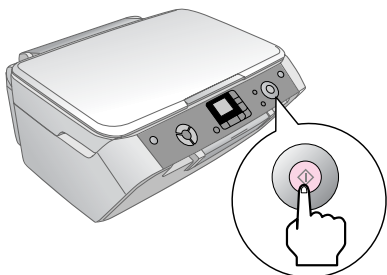
3. Trykk Start-knappen ◊ for å bekrefte valget.



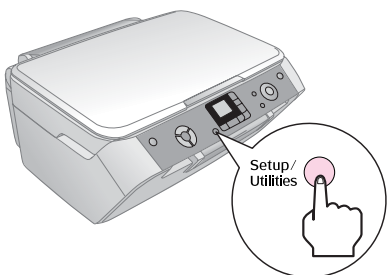
4. Bruk knappen ▲ eller ▼ til å velge modus.



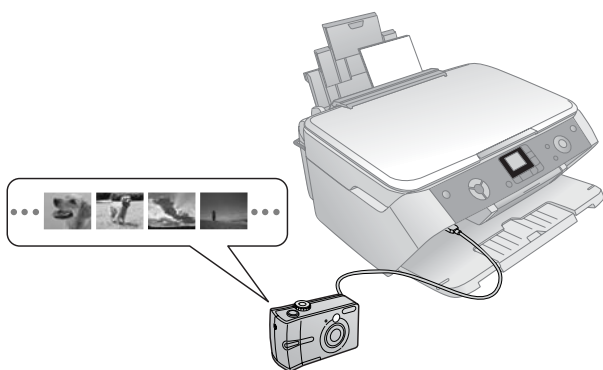
5. Trykk Start-knappen ◊ på nytt for å bekrefte valget.



6. Trykk knappen Setup/Utilities (Oppsett/Verktøy) for å gå til forrige modus.



Koble til kameraet

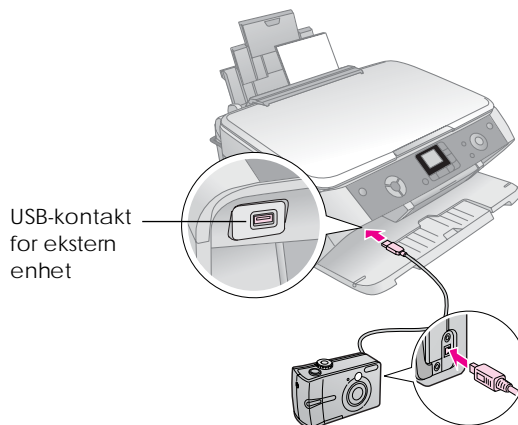


Med PictBridge og USB Direct Print kan du skrive ut bildene dine ved å koble digitalkameraet direkte til EPSON STYLUS PHOTO RX.

Kontroller at fotografiene overholder følgende krav.

Filformat	JPEG
Bildestørrelse	80 × 80 piksler til 9200 × 9200 piksler

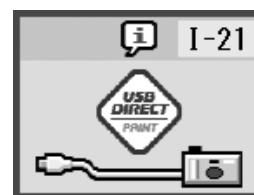
1. Pass på at EPSON STYLUS PHOTO RX ikke skriver ut fra en datamaskin.
2. Legg i den typen papir du vil skrive ut på, ➔ side 4
3. I kontrollpanelet angir du papirtypen og papirstørrelsen du har lagt i.
4. Koble USB-kabelen som ble levert sammen med kameraet, til USB-kontakten på den eksterne enheten på EPSON STYLUS PHOTO RX.



5. Kontroller at kameraet er slått på. LED-lampen Print All/PictBridge (Skriv ut alt / PictBridge) lyser opp, og et av disse ikonene vises på LCD-skjermen:



PictBridge

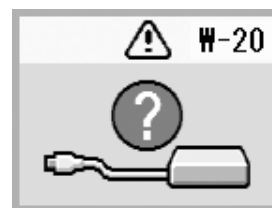


USB DIRECT PRINT

6. Bruk kameraet til å velge hvilke fotografier du vil skrive ut, justere eventuelle nødvendige innstillinger og skrive ut bildene. Se håndboken for kameraet hvis du vil ha flere detaljer.

Obs!

- ☐ Hvis kameraet ikke er kompatibelt med PictBridge eller USB Direct Print, vises ikonet nedenfor på LCD-skjermen. Epson kan ikke garantere kompatibiliteten med noen kameraer.



- ☐ Enkelte av innstillingene i ditt digitale kamera, reflekteres kanskje ikke i utskriften.
- ☐ Avhengig av EPSON STYLUS PHOTO RX og innstillingene i det digitale kameraet, kan det hende at enkelte kombinasjoner av papirtype, -størrelse og -oppsett ikke støttes.

Lage utskrifter av lysbilder eller negativer

Du kan bruke filmholderen som ble levert med EPSON STYLUS PHOTO RX til å skanne 35-mm-lys bilder og remser med negativ eller positiv film. Deretter kan du skrive dem ut direkte fra de skannede bildene.

For å få profesjonelle resultater som ser ut og føles som tradisjonelle fotografier, kan du prøve en av fotopapirtypene fra Epson som er oppført på side 4.

Se i disse delene:

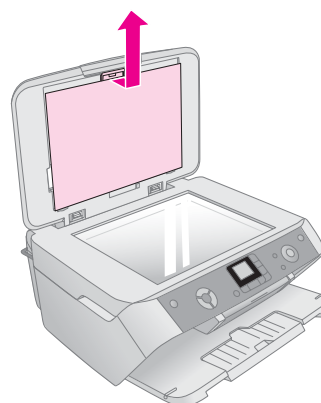
- Ta av dokumentmatten og filmholderen på side 16
- Plassere 35 mm-lys bilder i holderen på side 17
- Plassere 35 mm-filmremser i holderen på side 17
- Skrive ut bilder på side 18

Forsiktig:

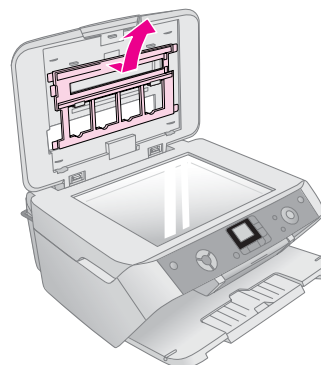
Pass på at du håndterer film og negativremser ved å ta på kantene eller at du bruker hansker. Hvis du tar på filmoverflaten med hendene, kan du etterlate fingeravtrykk eller andre merker på filmen.

Ta av dokumentmatten og filmholderen

1. Åpne dokumentdekslet og fjern dokumentmatten.



2. Hvis du har lagret filmholderen i dokumentmatten, tar du den av som vist.

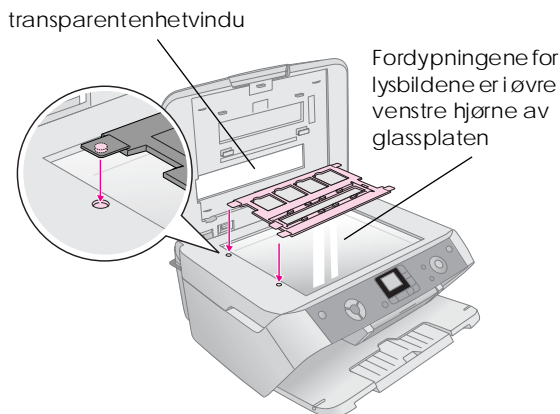


3. Plasser filmen i holderen slik det er beskrevet på de neste sidene.

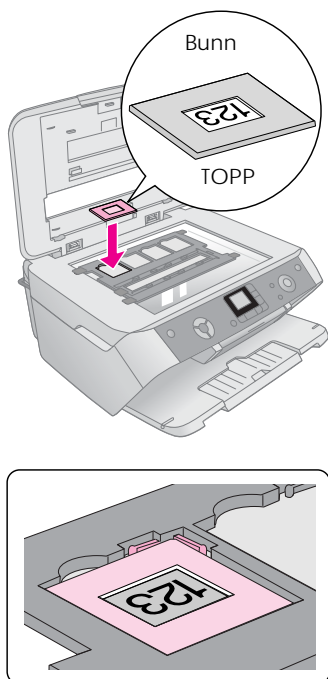
Plassere 35 mm-lysbilder i holderen

1. Før de to tungene på holderen inn i de to små hullene langs baksiden av glassplaten.

Kontroller at fordypningene for 35 mm-lysbildene er i det øvre venstre hjørnet av glassplaten (ikke langs baksiden) for å sikte dem inn etter transparentenhetsvinduet når du lukker dekselet.



2. Plasser lysbildene i filmholderen som vist på tegningen, og kontroller at det ikke er noen avstand mellom lysbildene og glassplaten.



Obs!

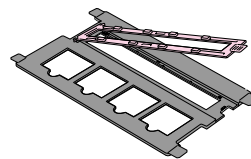
- Fotoene skal ligge riktig vei når de sees ovenfra. (Den blankeste siden vender opp, den matteste siden vender ned.)
- Pass på at du ikke trykker for hardt ned på glassplaten.
- Pass på at det ikke er noe avstand mellom holderen og glassplaten. Ellers kan fotoene bli uklare.

3. Lukk dokumentdekslet helt.

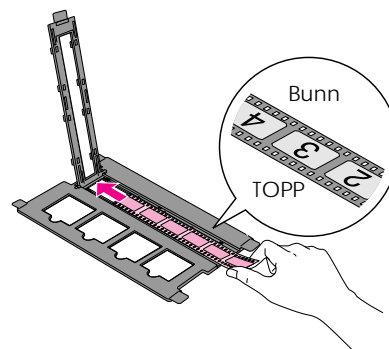
Fortsett med trinnene på side 18 for å skanne og skrive ut fotoene.

Plassere 35 mm-filmremser i holderen

1. Åpne filmremsedekselet.



2. Skyv en stripe med negativ eller positiv film inn i holderen, under tungene.

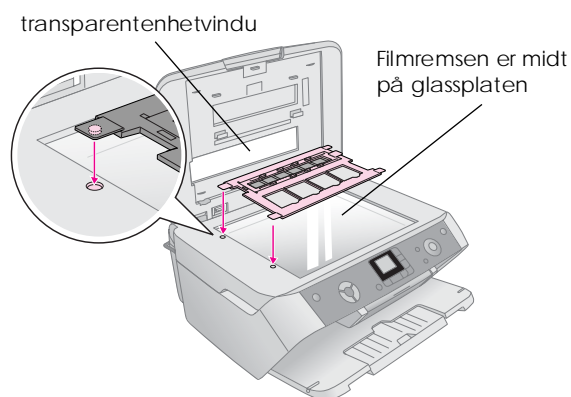


Obs!

Fotoene skal ligge riktig vei når de sees ovenfra. (Den blankeste siden vender opp, den matteste siden vender ned.)

3. Lukk filmremsedekselet.
4. Før de to tungene på holderen inn i de to små hullene på venstre side av glassplaten.

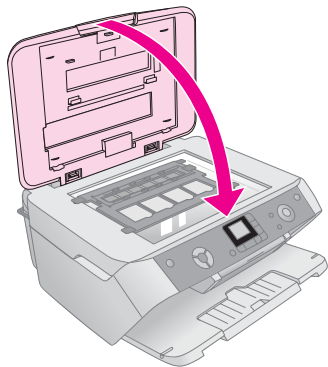
Kontroller at filmremsen er midt på glassplaten (ikke langs baksiden) for å sikte dem inn etter transparentenhetsvinduet når du lukker dekselet.



Forsiktig:

Pass på at du ikke trykker for hardt ned på glassplaten.


5. Lukk dokumentdekselet.




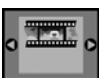


Fortsett med trinnene i neste del for å for å skanne og skrive ut fotoene.

Skrive ut bilder


Når du har plassert lysbilder, negativer eller filmremser på skanneren som beskrevet ovenfor, kan du skanne og skrive ut bilder raskt.


1. Legg i et eller flere ark med passende papir, ➔ side 4.
2. Trykk knappen **Film/foto-modus** .
3. Bruk ◀/▶-knappene til å vise hvilke typer dokumenter du kan kopiere.

Innstilling	Beskrivelse
	Kopier et fargenegativ (brukes i de fleste tilfeller).
	Kopier en positiv fargefilm.
	Kopier et lysbilde.
	Kopier et svart-hvitt-negativ.

Tips:

Hvis dokumentene er falmet, kan du gi dem nytt liv med fargegjenoppretting, ➔ side 8.

Trykk **Start**-knappen  for å velge dokumenttype. Dokumentet blir skannet, og en forhåndsvisning av fotoet vises i LCD-skjermen.

4. Bruk ◀/▶-knappene til å vise fotoene. Bruk ▲/▼-knappene til å angi antall eksemplarer.
5. I kontrollpanelet angir du papirtypen og papirstørrelsen du har lagt i.
6. Trykk **Start**-knappen  på nytt. Dokumentet blir kopiert.

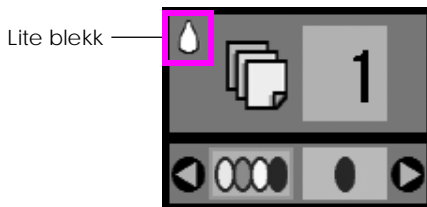
Vedlikeholde og transportere EPSON STYLUS PHOTO RX

Følg anvisningene i dette kapitlet hvis du vil gjøre følgende:

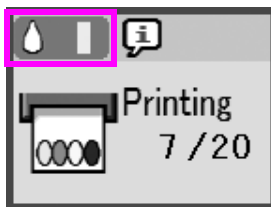
- Skifte ut blekkpatroner på side 19
- Kontrollere og rengjøre skriverhodet på side 21
- Justere skriverhodet på side 22
- Transportere EPSON STYLUS PHOTO RX på side 23

Skifte ut blekkpatroner

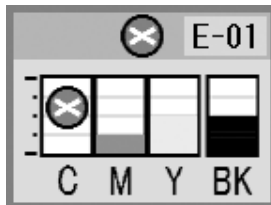
Når det er lite blekk igjen i en patron, vises dette ikonet øverst til venstre i LCD-panelet.



Når du skriver ut eller kopierer, vises det en stripe som viser hvilken patron det er lite igjen i ved siden av ikonet for lite blekk.



Når en blekkpatron er tom, vises dette bildet på LCD-skjermen:



Når en patron er mer enn seks måneder gammel, kan utskriftskvaliteten bli redusert. Prøv om nødvendig å rengjøre skriverhodet, ➔ side 21. Hvis utskriftene fortsatt ikke ser ut som de burde, kan det være behov for å skifte ut patronen.

Kontrollere hvor mye blekk som er tilgjengelig

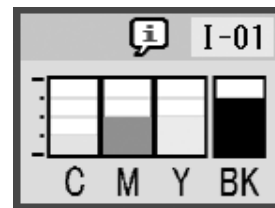
Slik kontrollerer du blekktilførselen:

1. Trykk knappen Setup/Utilities (Oppsett/Verktøy).
2. Bruk knappen ◀ eller ▶ til å velge blekk-ikonet, som vist nedenfor.



3. Trykk Start-knappen ◊.

Du får se en grafisk illustrasjon som viser hvor mye blekk som er igjen i hver patron:



4. Når du er ferdig med å kontrollere blekknivåene, trykker du Start-knappen ◊.

Når det begynner å bli lite blekk igjen, må du kontrollere at du har erstatningspatroner tilgjengelig. Du kan ikke skrive ut hvis en patron er tom.

Kjøpe blekkpatroner

Bruk disse Epson-blekkpatronene innen seks måneder etter at de er installert og før utløpsdatoen.

Farge	Artikkelnummer
Svart	T0551
Cyan	T0552
Magenta	T0553
Gul	T0554

Forsiktig:

Bruk ekte Epson-blekkpatroner og ikke etterfyll dem hvis du vil oppnå gode resultater. Andre produkter som ikke er produsert av Epson, kan føre til skader. Disse skadene vil ikke dekkes av Epsons garantier, og kan under visse omstendigheter føre til feil på EPSON STYLUS PHOTO RX.

Forholdsregler for blekkpatroner

⚠ Advarsel:

Hvis du får blekk på hendene, må du vaske dem grundig med såpe og vann. Hvis du får blekk i øynene, må du øyeblikkelig skylle med vann. Hvis du fortsatt føler ubehag eller har synsforstyrrelser, må du øyeblikkelig oppsøke lege.

⚠ Forsiktig:

- ❑ For å unngå å skade skriveren, må du aldri flytte skriverhodet for hånd.
- ❑ Når en blekkpatron er tom, kan du ikke fortsette å kopiere eller skrive ut, selv om de andre patronene fremdeles inneholder blekk.
- ❑ La den tomme blekkpatronen stå i EPSON STYLUS PHOTO RX til du har fått fatt i en ny blekkpatron. Ellers kan blekket som fortsatt finnes i skriverhodedysene, tørke ut.
- ❑ En IC-brikke på hver blekkpatron overvåker nøyaktig mengde blekk som er brukt fra patronen. Selv om en patron fjernes og deretter settes inn igjen, kan alt blekket i den brukes. Litt blekk forbrukes imidlertid hver gang patronen settes inn, fordi EPSON STYLUS PHOTO RX-skriveren automatisk sjekker påliteligheten til patronen.

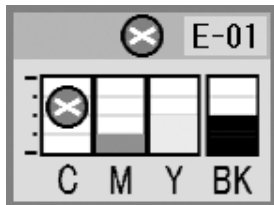
Fjerne og installere blekkpatroner

Kontroller at du har en ny blekkpatron før du starter. Når du har startet utskifting av en blekkpatron, må du fullføre alle trinnene i én økt.

1. Gjør ett av følgende:

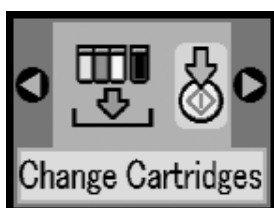
■ Hvis en blekkpatron er tom:

Se på ikonet på LCD-skjermen for å finne ut hvilken patron som er tom, og trykk deretter Start-knappen ◊.

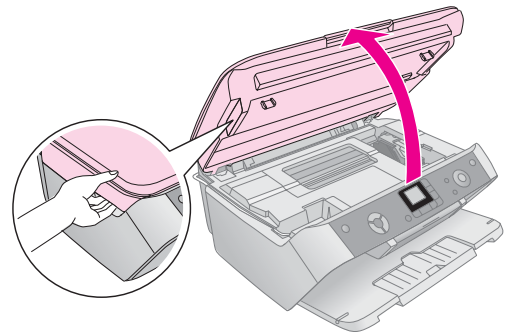


■ Hvis det er lite blekk igjen i en blekkpatron:

Kontroller blekknivået. ➔ side 19. Trykk så knappen Setup/Utilities (Oppsett/Verktøy). Bruk knappen ◀ eller ▶ til å velge blekk-ikonet, som vist nedenfor, og trykk deretter Start-knappen ◊. I bekreftelsesskjerm bildet trykker du Start-knappen ◊ på nytt.



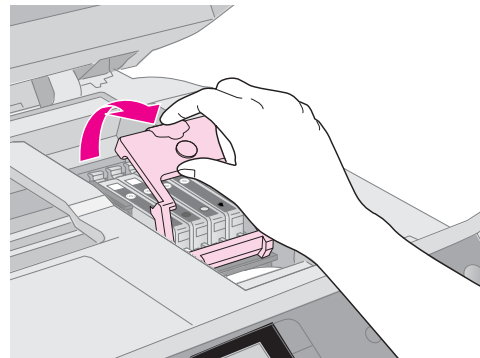
2. Løft opp skannerenheten for å få tilgang til skriverområdet.



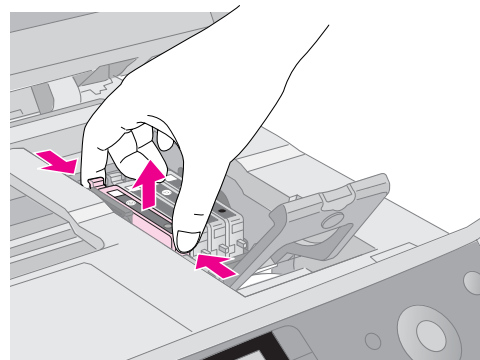
3. Åpne patrondekselet.

⚠ Forsiktig:

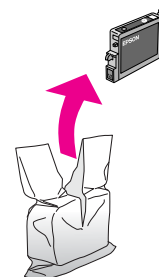
Prøv aldri å åpne patrondekselet mens skriverhodet er i bevegelse. Vent til blekkpatronene har flyttet seg til posisjonen for utskifting.



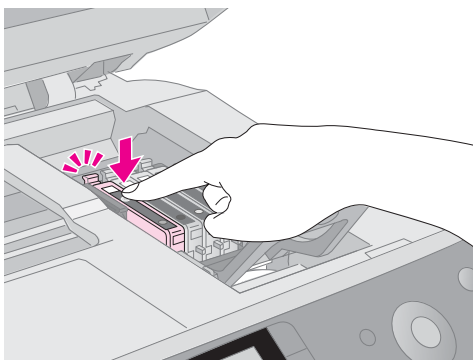
4. Ta ut patronen du har behov for å skifte ut. Klem på tungen bak på blekkpatronen og løft den rett ut. Kast den på en forsvarlig måte. Ikke ta den brukte patronen fra hverandre, og prøv heller ikke å etterfylle den med blekk.



5. Pakk ut den nye patronen.



- Sett inn den nye patronen i holderen og trykk den ned til den kommer på plass med et klikk.

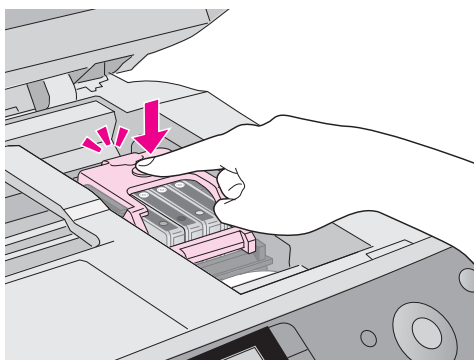



Hvis du må skifte ut andre blekkpatroner, gjentar du trinn 4 til 6 før du fortsetter med neste trinn.

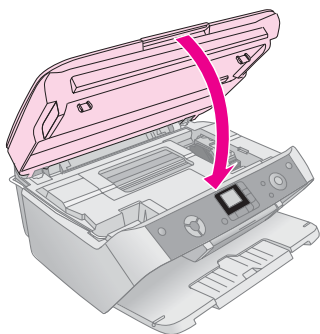
- Lukk blekkpatrondekselet og trykk på det til det kommer på plass med et klikk.

Forsiktig:


Hvis det er vanskelig å lukke dekselet, må du kontrollere at alle patronene sitter ordentlig på plass. Trykk ned på hver enkelt patron til du hører at den kommer på plass med et klikk. Ikke bruk makt for å lukke dekselet.



- Lukk skannerenheten og trykk deretter Start-knappen .



EPSON STYLUS PHOTO RX begynner å fylle blekk, og lampen On (På) begynner å blinke. Dette tar omtrent et minutt. Når den er ferdig, slutter lampen On (På) å blinke.

Hvis du skifter blekkpatroner mens du skriver ut, må du trykke Start-knappen  når blekkfyllingen er ferdig for å fortsette utskriften.

- Når EPSON STYLUS PHOTO RX er ferdig med å fylle blekk, trykker du knappen Setup/Utilities (Oppsett/Verktøy) for å gå tilbake til forrige modus.

Forsiktig:

Slå aldri av EPSON STYLUS PHOTO RX under blekkfylling. Det kan føre til at blekk går tapt.

Kontrollere og rengjøre skriverhodet




Hvis utskriftene er uventet lyse eller mørke, det mangler farger eller hvis du ser lyse eller mørke striper på sidene, kan det være behov for å rengjøre skriverhodet. Dette renser dysene i skriverhodet, som kan bli stoppet til hvis du ikke bruker skriveren på lang tid.

Tips:


Det er en god idé å slå på EPSON STYLUS PHOTO RX minst én gang i måneden for å holde på god utskriftskvalitet.

Kontrollere skriverhodet

Du kan skrive ut et dysetestmønster for å se om noen av dysene i skriverhodet er stoppet til eller for å kontrollere resultatet etter rengjøring av skriverhodet.

- Trykk knappen Setup/Utilities (Oppsett/Verktøy).
- Bruk knappen  eller  til å velge dysekontroll-ikonet, som vist nedenfor, og trykk deretter Start-knappen .



- Legg vanlig papir i A4-størrelse i arkmateren, og trykk deretter Start-knappen  en gang til for å skrive ut dysekontrollen.
- Studer dysekontrollmønsteret du skrev ut. Hver av strekene skal være heltrukne, uten brudd eller opphold, som vist.



- Hvis utskriften ser bra ut, trykker du knappen Setup/Utilities (Oppsett/Verktøy) for å gå tilbake til forrige modus.

- Hvis du ser brudd eller opphold som nedenfor, rengjør du skriverhodet slik det beskrives i neste del.



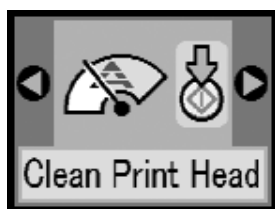
Rengjøre skriverhodet

Følg disse anvisningene for å rengjøre skriverhodet slik at det kan levere blekk på riktig måte. Rengjøring av skriverhodet bruker blekk, så rengjør bare hvis kvaliteten går ned.

Obs!

Hvis en melding på LCD-skjermen angir at en patron er tom eller har lite blekk igjen, kan du ikke rengjøre skriverhodet. Du må først skifte den angitte blekkpatronen.

1. Kontroller at EPSON STYLUS PHOTO RX er slått på, men ikke skriver ut.
2. Trykk knappen Setup/Utilities (Oppsett/Verktøy).
3. Bruk knappen ◀ eller ▶ til å velge hoderengjøring-ikonet, som vist nedenfor, og trykk deretter Start-knappen ◇.



4. Trykk Start-knappen ◇ en gang til for å starte rengjøring av skriverhodet.

Rengjøringen tar omtrent 30 sekunder, mens behandlingsikonet vises på LCD-skjermen.



Forsiktig:

For å unngå å skade EPSON STYLUS PHOTO RX, må du aldri slå den av mens hoderengjøringen pågår.

5. Når hoderengjøringen er ferdig, skriver du ut et dysetestmønster for å kontrollere resultatet, ➔ side 21.

Hvis du ikke ser noen forbedring etter å ha rengjort tre eller fire ganger, kan du se på løsningene som begynner på side 25. Du kan også slå av EPSON STYLUS PHOTO RX og vente over natten for å la eventuelt tørket blekk mykne. Prøv så å rengjøre skriverhodet på nytt.

Justere skriverhodet

Hvis utskriftene er kornete eller hvis loddrette streker ser ujevne ut, kan det være du må justere skriverhodet.

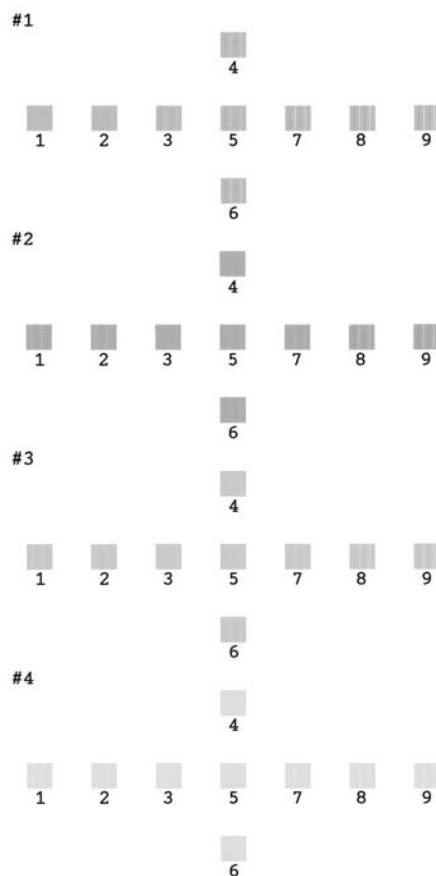
1. Kontroller at EPSON STYLUS PHOTO RX er slått på, men ikke skriver ut.
2. Legg i flere ark med vanlig papir.
3. Trykk knappen Setup/Utilities (Oppsett/Verktøy).
4. Bruk knappen ◀ eller ▶ til å velge justering av skriverhode-ikonet, som vist nedenfor, og trykk deretter Start-knappen ◇.



5. Følgende testark blir skrevet ut:

Obs!

Ikke trykk knappen Stop/Clear Settings (Stopp / Fjern innstillinger) ⓧ for å avbryte utskriften når du skriver ut et justeringsmønster.



6. Se på mønster # 1 og finn delen med jevnest utskrift, uten merkbar utflytting eller streker.

- Trykk knappen ▲ eller ▼ til nummeret som svarer til området vises på LCD-skjermen.

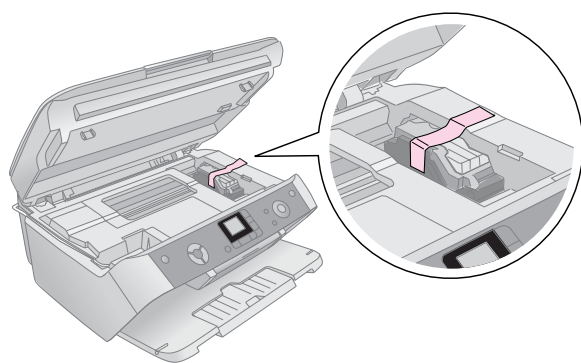


- Trykk Start-knappen ◇.
- Gjenta trinn 5 til 7 for hvert av de tre andre justeringsmønstrene.
- Trykk knappen Setup/Utilities (Oppsett/Verktøy) for å gå til forrige modus.

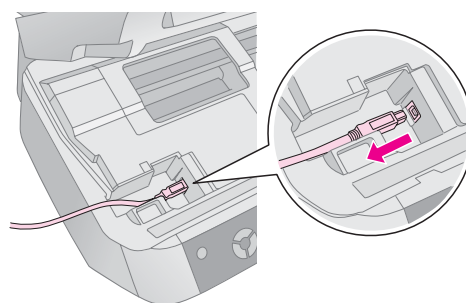
Transportere EPSON STYLUS PHOTO RX

Hvis du har behov for å flytte EPSON STYLUS PHOTO RX over en lengre avstand, må du gjøre den klar for transport i den opprinnelige emballasjen eller i en lignende boks.

- Fjern alt papir fra arkmateren og kontroller at EPSON STYLUS PHOTO RX er slått av.
- Åpne skannerenheten og kontroller at skriverhodet er i utgangsposisjon til høyre. Fest blekkpatronholderen til produktet med tape som vist, og lukk deretter skannerenheten.



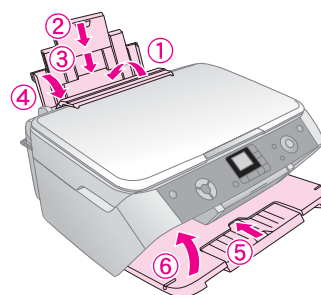
- Ta ut strømledningen fra strømuttaket og koble deretter USB-kabelen fra datamaskinen.



⚠ Advarsel:

Pass på ikke å sette fast fingrene når du lukker skannerenheten.

- Lukk papirstøtten, arkmaterdekslet og utskuffen.



- Pakk EPSON STYLUS PHOTO RX inn i originalemballasjen, og bruk beskyttelsesmaterialer som den ble levert med.

Når du transporterer EPSON STYLUS PHOTO RX, må du passe på å holde den rett. Etter at du har flyttet den, fjerner du teipen som sikrer skriverhodet. Hvis du legger merke til at utskriftskvaliteten er redusert, kjører du en rengjøring (➔ side 21) eller justerer skriverhodet (➔ side 22).

Løse problemer

Hvis du har et problem med EPSON STYLUS PHOTO RX, må du kontrollere meldingene på LCD-skjermen, kjøre en dysekontroll (➔ side 21) eller se Problemer og løsninger på side 25.

Se i disse delene:

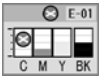


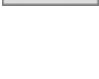


- LCD-meldinger på side 24 nedenfor
- Problemer og løsninger på side 25
- Kundestøtte på side 26











LCD-meldinger

Du kan stille diagnose og løse de fleste problemer ved å sjekke meldingene i LCD-panelet. Hvis du ikke klarer å løse problemene ved å sjekke meldingene, kan du bruke tabellen nedenfor og prøve de anbefalte løsningene.

Obs!

Løsningene er for problemer som oppstår når du bruker dette produktet frittstående. I den elektroniske *brugerhåndboken* finner du detaljerte løsninger for problemer som er relatert til utskrift, skanning, utskriftskvalitet og datamaskiner.


Ikon	Årsak	Løsning
	Tomt for blekk.	Skift ut tomme blekkpatroner.
	Blekkpatronen er ikke installert eller ikke riktig installert.	Installer blekkpatronen korrekt.
	Det er ikke lagt papir i arkmateren.	Legg papir i arkmateren. Trykk deretter Start ◊ for å fortsette eller Stop/Clear Settings (Stopp / Fjern innstillinger) ⊗ for å avbryte. ➔ side 4
	Papir sitter fast.	Fjern fastkjørt papir, og trykk så Start ◊. ➔ side 25
	Oversiktsarket ble ikke gjenkjent fordi det ikke var riktig plassert.	Plasser oversiktsarket riktig på glassplaten, slik at øvre kant ligger inntil venstre kant av glasset. Trykk deretter Start ◊ for å fortsette eller Stop/Clear Settings (Stopp / Fjern innstillinger) ⊗ for å avbryte.
	Oversiktsarket er ikke merket riktig.	Ta ut oversiktsarket, merk det riktig og prøv på nytt. ➔ side 13

	Oversiktsarket svarer ikke til fotoene på minnekortet.	Ta ut minnekortet og sett inn kortet som ble brukt til å skrive ut oversiktsarket – eller plasser riktig oversiktsark på glassplaten. Trykk deretter Start ◊ for å fortsette eller Stop/Clear Settings (Stopp / Fjern innstillinger) ⊗ for å avbryte.
	En feil oppstod under forhåndsskanning av foto.	Kontroller at fotoet er riktig plassert og prøv på nytt. ➔ side 6
	En feil oppstod under forhåndsskanning av film.	Kontroller at filmen er riktig plassert og prøv på nytt. ➔ side 17
	Ikke nok blekk til å utføre hoderengjøring.	Skift til nye blekkpatroner.
	Det er oppstått et problem med EPSON STYLUS PHOTO RX.	Slå EPSON STYLUS PHOTO RX av og på igjen. Hvis feilen ikke forsvinner, må du kontakte nærmeste autoriserte servicesenter, eller kontakte Epson for en henvisning. ➔ side 26
	En del på EPSON STYLUS PHOTO RX må skiftes ut.	Kontakt nærmeste autoriserte servicesenter, eller kontakt Epson for en henvisning. ➔ side 26
	Blekkopsamlereputen er nesten mettet.	Kontakt nærmeste autoriserte servicesenter, eller kontakt Epson for en henvisning. ➔ side 26
	Minnekortet inneholder ingen gyldige fotografier.	Ta ut minnekortet og se ➔ side 10
	Minnekortfeil.	Ta ut minnekortet og se ➔ side 10
	Kameraet som er koblet til, gjenkjennes ikke.	Kontroller tilkoblingen og prøv på nytt. ➔ side 15
	Papirtykkelsehendelen er satt i feil posisjon.	Sett papirtykkelsehendelen til riktig posisjon og prøv på nytt.
	Minnekort er ikke satt inn.	Sett inn et gyldig minnekort og prøv på nytt. ➔ side 10


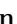
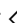
Problemer og løsninger


Prøv løsningene nedenfor hvis du har problemer med å bruke EPSON STYLUS PHOTO RX.

Problemer med kopiering

- Kontroller at originalen er plassert i øverste venstre hjørne av glassplaten.
- Hvis kantene på kopien blir beskåret, må du flytte originalen litt bort fra hjørnet.
- Kontroller at papiret blir lagt i med kortsiden først, helt til høyre med venstre kantskinne mot venstre side. Ikke legg i i papir over pilmerket  på innsiden av venstre kantskinne.

Problemer med papirmating



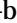




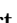
- Ta vekk papiret fra arkmateren. Bla gjennom bunken for å skille arkene fra hverandre. Legg så i papiret på nytt mot høyre kant og skyv venstre kantskinne inntil papiret (men ikke for tett). Kontroller at papiret ikke er foran arkmaterdekselet.
- Ikke legg i for mange ark om gangen.  side 4 for informasjon om antallet ark du kan legge i.
- Når papir sitter fast, må du følge disse trinnene for å fjerne tilstoppingen:
 1. Trykk knappen Start  for å skyve ut det fastkjørte papiret. Hvis det fastkjørte papiret ikke blir skjøvet ut, går du til neste trinn.
 2. Hvis papiret sitter fast nær arkmateren eller utskuffen, kan du trekke det forsiktig ut og trykke knappen Start .

Hvis papiret sitter fast inne i EPSON STYLUS PHOTO RX, trykker du knappen On (På)  for å slå den av. Åpne skannerenheten og ta ut eventuelt papir som ligger inne i den, inkludert avrevne biter. Ikke trekk den bakover, dette kan skade arkmateren. Lukk skannerenheten og slå EPSON STYLUS PHOTO RX på igjen.

Problemer med utskriftskvaliteten

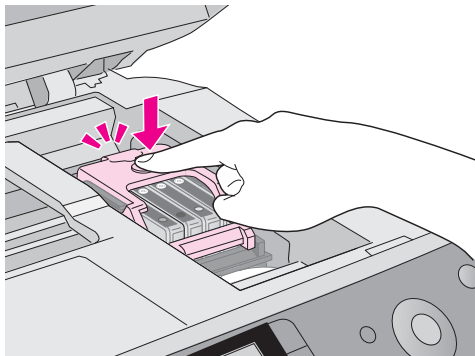
Hvis du har problemer med kopi- eller utskriftskvalitet, kan du prøve disse løsningene:

- Kontroller at dokumentet er plassert flatt på glassplaten og at EPSON STYLUS PHOTO RX ikke står skrått eller på en ujevn overflate.
- Legg i papiret med utskriftssiden opp (vanligvis den hviteste, lyseste eller glansede siden).
- Kontroller at papiret ikke er fuktig eller krøllet.

- Legg i papiret ett ark om gangen. Ta vekk ark fra utskuffen slik at det ikke samler seg for mange ark der.
- Kontroller at innstillingene for papirstørrelse og papirtype på kontrollpanelet svarer til papirtypen du har lagt i ( side 4).
- For best mulig utskriftskvalitet bør du bruke Epson-papir ( side 4) og ekte Epson-blekkpatroner ( side 19).
- Sett hendelen for papirtykkelse til posisjonen merket med  for de fleste papirtyper. Hvis du skriver ut på konvolutter, setter du hendelen i -posisjon.
- Hvis du ser lyse eller mørke striper på utskriftene eller de er for bleke, kan det være behov for å rengjøre skriverhodet. Kjør en dysetest som beskrevet på side 21 for å se om skriverhodet trenger rengjøring.
- Rengjør skriverhodet som beskrevet på side 21.
- Hvis du ser ujevne, loddrette streker, kan det være du må justere skriverhodet.  side 22 for instruksjoner.
- Blekkpatronene kan være gamle eller ha lite blekk igjen.  side 22 for anvisninger om å skifte ut en blekkpatron.
- Hvis det vises en prikket linje i fotoet, må du gjøre glassplaten ren med en myk, tørr, lofri klut (papirlømmetørkler er ikke anbefalt) eller om nødvendig bruke en liten mengde glassrengjøringsmiddel på en myk klut. **Glassrengjøringsmiddelet må ikke sprayes direkte på glassplaten.**
- Hvis du legger merke til flekker på papiret, må du lage flere eksemplarer uten å legge noe dokument på glassplaten.
- Kontroller at filmen er satt riktig inn i filmholderen, og at filmholderen er ordentlig plassert på skannerens glassplate ( side 17).
- Utskrift fra film eller lysbilder i miljøer med lav temperatur kan føre til misfarging i skannet eller utskrevet bilde hvis EPSON STYLUS PHOTO RX ikke er helt varmet opp. Hvis dette skjer, må du la EPSON STYLUS PHOTO RX stå i omtrent 10 minutter uten å slå den av eller skifte skannemodus, og så prøve på nytt.

Problem med skriverhodet

Hvis blekkpatrondekselet ikke lar seg lukke, eller hvis skriverhodet ikke går til startposisjon, må du åpne dekselet og trykke blekkpatronene ned til de kommer på plass med et klikk.



Kundestøtte

Kontakte kundestøtte

Hvis Epson-produktet ikke fungerer ordentlig, og du ikke kan løse problemet ved hjelp av feilsøkinginformasjonen i produktokumentasjonen, må du kontakte kundestøtte for å få hjelp. Se i dokumentet Pan-European Warranty Document som fulgte med produktet, for å finne informasjon om hvordan du kontakter EPSONs kundestøtte. Kundestøtte kan hjelpe deg mye raskere hvis du oppgir følgende informasjon:

- Serienummeret for produktet (Etiketten med serienummeret er vanligvis plassert bak på produktet.)
- Produktmodell
- Programvareversjon for produktet (Klikk **About (Om)**, **Version Info** (Versjonsinformasjon) eller lignende i produktprogrammet.)
- Merke og modell på datamaskinen du bruker
- Navn og versjonsnummer på operativsystemet på datamaskinen
- Navn og versjoner på programmene du vanligvis bruker med produktet

Web-område for kundestøtte

Gå til <http://www.epson.com> og velg EPSONs web-område for kundestøtte i ditt område for å hente de nyeste driverne, dokumenter med svar på vanlige spørsmål, håndbøker og annet nedlastbart materiale.

På EPSONs web-område for kundestøtte får du hjelp med problemer som ikke kan løses ved hjelp av feilsøkinginformasjonen i skriverdokumentasjonen.

Viktige sikkerhetsinstruksjoner

Før du begynner å bruke EPSON STYLUS PHOTO RX, må du lese og følge disse sikkerhetsanvisningene:

- Bruk bare strømledningen som leveres med EPSON STYLUS PHOTO RX. Bruk av en annen ledning kan føre til brann eller støt. Ikke bruk ledningen med annet utstyr.
- Kontroller at strømledningen oppfyller alle lokale sikkerhetskrav.
- Bruk den typen strømforsyning som er angitt på merkelappen.
- Plasser EPSON STYLUS PHOTO RX nær en stikkontakt hvor det er lett å trekke ut støpselet.
- Ikke la strømledningen bli skadet eller frynset.
- Hvis du bruker en skjøteledning med EPSON STYLUS PHOTO RX, må du kontrollere at den totale mengden merkestrøm (ampere) for enhetene som er koblet til skjøteledningen, ikke overskrider tillatt merkestrøm for ledningen. Kontroller også at den totale angitte mengden strøm (ampere) for alle enhetene som er koblet til strømuttaket, ikke overskrider tillatt strømmengde for strømuttaket.
- Unngå steder som er utsatt for raske skifter i temperatur eller fuktighet, støt eller vibrasjoner eller støv.
- La det være nok plass rundt EPSON STYLUS PHOTO RX til at ventilasjonen blir god.
- Ikke plasser EPSON STYLUS PHOTO RX nær radiator, varmluftsuttak eller i direkte sollys.
- Plasser EPSON STYLUS PHOTO RX på en flat, stabil overflate som er større enn sokkelen i alle retninger. Den vil ikke fungere som den skal hvis den står skrått.
- Kontroller at baksiden av EPSON STYLUS PHOTO RX er minst 10 cm borte fra veggen.
- Ikke søl væske på EPSON STYLUS PHOTO RX.
- Du må aldri åpne dokumentdekselet forbi det punktet der det stopper naturlig, og du må ikke plassere tunge gjenstander oppå EPSON STYLUS PHOTO RX.
- Unngå å stenge for eller dekke over eller føre gjenstander inn i åpningene i -kabinettet.
- Ikke forsøk å reparere EPSON STYLUS PHOTO RX selv, med mindre det er spesifikt forklart i denne veiledningen.
- Under følgende forhold må du koble fra EPSON STYLUS PHOTO RX og få utført service hos kvalifisert personell: Hvis strømkabelen eller kontakten er skadet, hvis det har kommet væske inn i produktet, hvis produktet har falt i gulvet eller dekselet er skadet på annen måte, hvis produktet ikke fungerer normalt eller viser en betydelig endring i ytelse. Du kan bare justere de kontrollene som er dekket av brukerhåndboken.
- Ved oppbevaring eller transport av EPSON STYLUS PHOTO RX må den ikke stå på skrå eller på siden, eller snus opp ned. Ellers kan det lekke ut blekk fra patronene.

Sikkerhetsinstruksjoner for blekkpatroner

- Oppbevar blekkpatroner utilgjengelige for barn. Blekket må ikke drikkes.
- Vær forsiktig ved håndtering av brukte blekkpatroner. Det kan være litt blekk igjen rundt blekkforsyningsporten. Hvis du får blekk på huden, må du vaske det av med såpe og vann. Hvis du får blekk i øynene, må du øyeblikkelig skylle med vann. Hvis du fortsatt føler ubehag eller har synsforstyrrelser, må du øyeblikkelig oppsøke lege.
- Ikke ta hånden inn i EPSON STYLUS PHOTO RX eller berør patronene under utskrift.
- Ikke rist patronene. Det kan føre til lekkasje.
- Sett inn blekkpatronen umiddelbart etter at du har tatt den ut av emballasjen. Hvis en patron blir liggende lenge utenfor emballasjen, kan det føre til dårligere utskriftskvalitet.
- Ikke fjern eller riv etiketten på patronen, da dette kan føre til lekkasje.
- Ikke berør den grønne IC-brikken på siden av patronen. Dette kan påvirke normal operasjon og utskrift.



- Hvis du tar ut en blekkpatron for å bruke den senere, må du beskytte åpningen mot støv og skitt og lagre den i samme miljø som EPSON STYLUS PHOTO RX. Merk at det er en ventil i blekkforsyningsporten, slik at det ikke er nødvendig med deksler eller plugg. Pass likevel på at blekket ikke setter flekker på gjenstander som patronen kommer i kontakt med. Ikke rør blekkforsyningsporten eller det omkringliggende området på patronen.

ENERGY STAR® -kompatibel



Som ENERGY STAR®-partner har Epson fastsatt at dette produktet oppfyller ENERGY STAR®-retningslinjene for energieffektivitet.

Programmet International ENERGY STAR® Office Equipment er et frivillig partnerskap med datamaskin- og kontorutstørsbransjen for å fremme innføringen av energiøkonomiske datamaskiner, skjermer, skrivere, fakser, kopimaskiner, skannere og flerfunksjonelle enheter i et forsøk på å redusere luftforurensningen som forårsakes av energiproduksjon. Standardene og logoene er like for landene som deltar.

Merknad om opphavsrett

Med enerett. Ingen deler av denne publikasjonen kan reproduseres, lagres i et gjenfinningssystem eller overføres i noen form eller på noen måte, det være seg elektronisk, mekanisk, ved fotokopiering, innspilling eller annet, uten skriftlig forhåndstillatelse fra Seiko Epson Corporation. Informasjonen i denne publikasjonen er bare beregnet på bruk med dette produktet. Epson er ikke ansvarlig for noen form for bruk av denne informasjonen angående andre skrivere.

Verken Seiko Epson Corporation eller deres partnere skal stilles til ansvar overfor kjøperen av dette produktet eller overfor tredjepart for skader, tap, kostnader eller utgifter som kjøper eller tredjepart pådrar seg på grunn av ulykke, feilbruk eller misbruk av dette produktet eller uautoriserte endringer, reparasjoner eller ombygginger av dette produktet, eller (unntatt i USA) fordi Seiko Epson Corporations instruksjoner om drift og vedlikehold ikke er overholdt.

Seiko Epson Corporation kan ikke holdes ansvarlig for skader eller problemer som oppstår ved bruk av noe tilleggsutstyr eller noen forbruksprodukter andre enn dem som Seiko Epson Corporation har angitt som originale Epson-produkter eller Epson-godkjente produkter.

Seiko Epson Corporation skal ikke stilles til ansvar for skader grunnet elektromagnetiske forstyrrelser som oppstår på grunn av bruk av andre grensesnittkabler enn de som er angitt som Epson-godkjente produkter av Seiko Epson Corporation.

EPSON® er et registrert varemerke og EPSON STYLUS™ er et varemerke for Seiko Epson Corporation.

Copyright 2001 Seiko Epson Corporation. Med enerett. PRINT Image Matching™ er et varemerke for Seiko Epson Corporation. PRINT Image Matching-logoen er et varemerke for Seiko Epson Corporation.

Copyright 2002 Seiko Epson Corporation. Med enerett. USB DIRECT-PRINT™ er et varemerke for Seiko Epson Corporation. USB DIRECT-PRINT-logoen er et varemerke for Seiko Epson Corporation.

Microsoft® og Windows® er registrerte varemerker for Microsoft Corporation.

DPOF™ er et varemerke for CANON INC., Eastman Kodak Company, Fuji Photo Film Co., Ltd. og Matsushita Electric Industrial Co., Ltd.

SD™ er et varemerke.

Memory Stick, Memory Stick Duo, Memory Stick PRO og Memory Stick PRO Duo er varemerker for Sony Corporation.

xD-Picture Card™ er et varemerke for Fuji Photo Film Co., Ltd.

Generell merknad: Andre produktnavn som brukes i dette dokumentet, er kun for identifiseringsformål, og kan være varemerker for sine respektive eiere. Epson fraskriver seg alle rettigheter til slike merker.

Copyright© 2005 Seiko Epson Corporation. Med enerett.

Stikkordregister

A

Arkmater, 2
Arkmaterdeksel, 2
Avbryte
 kopiere, 7, 8
 utskrift, 12, 13

B

Blekkpatroner
 kjøpe, 19
 kontrollere nivå, 19
 sikkerhetsinstruksjoner, 28
 skifte ut, 19 to 21
 tom, 20
Bytte blekkpatroner, 19 to 21

D

Digitalkamera
 koble til skriveren, 15
 kompatible filtyper, 15
 skrive ut fra, 10 to 15
Dokument
 plassere på skanner, 6
Dokumentdeksel, 2, 6
Dokumentmatte, 2, 16
Dysekontroll, 21

E

Epson
 papir, 4

F

Feilmeldinger, 24
Feilsøking, 24 to 26
 bildekvalitet, 25
 skanne, 25
Film
 skrive ut fra, 16 to 18
Filmholder
 fjerne fra dokumentdeksel, 16
 legge i film, 17 to 18
 legge i lysbilder, 17
Filtyper, minnekort, 10
Fjerne blekkpatroner, 20 to 21
Fotografier
 flere, 9
 kopiere, 8
 plassere på skanner, 6
 støttede filtyper, 10

G

Gjøre kopier lysere, 7
Gjøre kopier mørkere, 7

I

Innstilling for Paper Type (Papirtype), 4
Innstilling for papirtype, 4
Installere blekkpatroner, 20 to 21

J

Justere skriverhode, 22 to 23

K

Kamera
 koble til skriveren, 15
 skrive ut fra, 10 to 15
Kantskinne, 2
Knapper, 3
Kontaktark, 13 to 14
Kontakte EPSON, 26
Kontrollere blekkdysene, 21
Kontrollere dysene i skriverhodet, 21
Kontrollpanelet, 3
Kopiere
 avbryte, 7, 8
 flere foto, 9
 foto, 8
 lysbilder og negativer, 16 to 18
 lysstyrke, justere, 7
 tekst og grafikk, 7
 tykt dokument, 6
Kopitetthet-innstilling, 7
krav til JPEG-fil, 15
Kundestøtte, 26

L

Lite blekk, 20
Løse problemer, 24 to 26
Lysbilder
 skrive ut fra, 16 to 18
Lysstyrke
 eksemplarer, 7

M

Meldinger, feil, 24
Menu-knapp (Meny), 7
Miniatyrutskrift, 13 to 14
Minnekort
 fjerne, 11
 kompatible, 10
 oversiktsark for foto på, 13 to 14
 sette inn, 11
 støttede filtyper, 10
Minnekortlampe, 11
Minnekortspor, 2

N

Negativer

- legge i, 17
- skrive ut fra, 16 to 18

O

Oversiktsark, 13 to 14

P

Papir

- legge i, 4 to 5
 - velge, 4
- Papirstøtte, 2
Patrondeksel, 2
Patroner, skifte ut, 19 to 21
PictBridge, 15
Problemer
- løse, 24 to 26
 - utskrift, 21
- Problemer med bildekvalitet, 25
Prøveark, 13 to 14

R

Rengjøre skriverhodet, 22

S

Sikkerhetsinstruksjoner, 27 to 28

Skanne

- problemer, 25

Skannerenhet, 2

Skriverhode

- justere, 22 to 23
- rengjøre, 22

Stoppe

- kopiere, 7, 8
- utskrift, 12, 13

T

Teknisk støtte, 26

Tetthet-innstilling, 7

Tomt for blekk, 20

Transparentenhetvindu, 17

Tykt dokument, kopiere, 6

U

USB Direct Print, 15

Utskrift

- fra kamera, 10 to 15
- fra minnekort, 10 to 14
- fra minnekort., 10 to 14
- fra oversiktsark, 13 to 14

Utskuff, 2

EPSON



MEMORY STICK PRO