

Handbok för grundläggande användning



Introduktion	2
Delar	2
Kontrollpanel.....	3



Fylla på papper	4
Välja papper	4
Fylla på papper i EPSON STYLUS PHOTO RX	4



Kopiera	6
Lägga originalet på dokumentbordet	6
Kopiera text och grafik	7
Kopiera ett foto	8
Välja kopieringskvalitet.....	9



Skriva ut från digitalkamera	10
Kompatibla kort och isättningslägen.....	10
Sätta i ett minneskort	11
Printing Snapshots (skriva ut ögonblicksbilder)	11
Ansluta kameran	15



Skapa utskrifter från diabilder eller negativ.....	16
Ta bort dokumentduken och filmhållaren	16
Placera 35-mm diabilder i hållaren.....	17
Placera 35-mm filmremsor i hållaren	17
Skriva ut ögonblicksbilder.....	18



Underhålla och transportera EPSON STYLUS PHOTO RX.....	19
Byta bläckpatroner	19
Kontrollera och rengöra skrivarhuvudet.....	21
Justera skrivarhuvudet	22
Transportera EPSON STYLUS PHOTO RX	23



Lösa problem	24
Displaymeddelanden	24
Problem och lösningar.....	25
Kundstöd	26



Information	27
Viktiga säkerhetsanvisningar	27
Copyrightinformation	28

Sakregister	30
-------------------	----

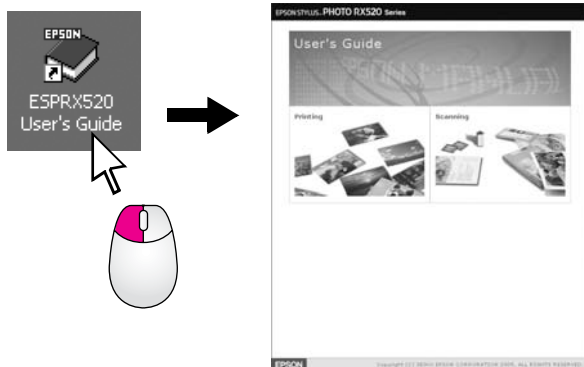
Introduktion

När du har installerat EPSON STYLUS™ PHOTO RX enligt beskrivningen i bladet *Börja här*, gå hit för att:

- Fylla på papper
- Göra ett utkast av ett dokument eller foto
- Skriva ut foton som är lagrade på ett minneskort
- Skriva ut foton från diabilder och negativ
- Skriva ut foton från en digitalkamera
- Utföra rutinunderhåll
- Lösa enkla problem

I den här boken får du veta hur du gör dessa saker utan att slå på datorn. Naturligtvis kan EPSON STYLUS PHOTO RX göra mycket mer när du ansluter den till Windows® eller Macintosh® datorer – t.ex. förbättra färgen och kvaliteten på dina utskrifter och skannade bilder eller återställa färgen på foton som bleknat.

För mer information om hur du använder EPSON STYLUS PHOTO RX med datorn, se *User's Guide (Användarhandbok)* på skärmen. En ikon för handboken placerades automatiskt på skrivbordet när du installerade programmet.



Följ dessa anvisningar när du läser instruktionerna:

⚠ Varning:

Följ varningar noggrant för att undvika kroppsskador.

⚠ Obs!

Dessa meddelanden måste iaktas för att undvika skador på utrustningen.

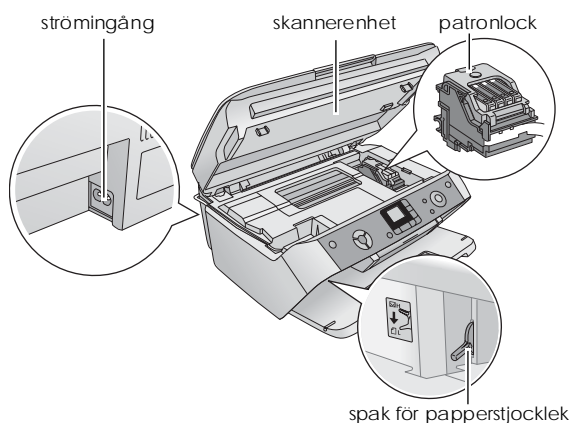
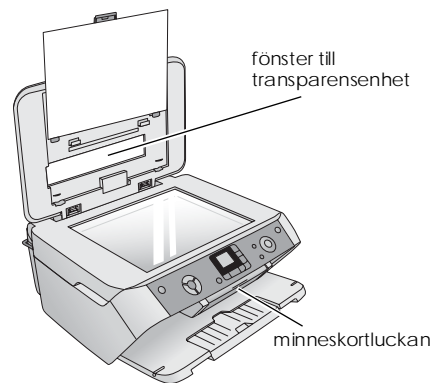
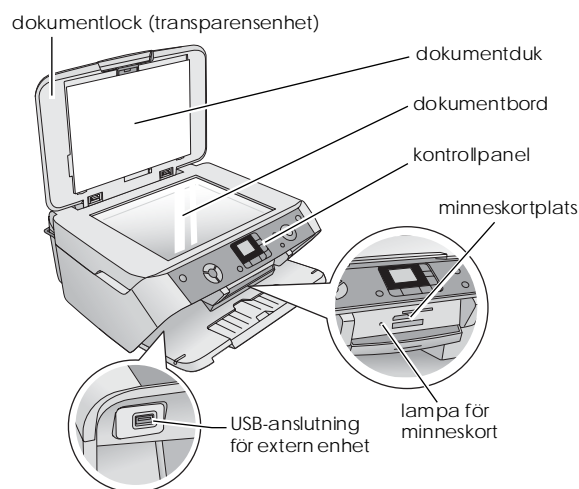
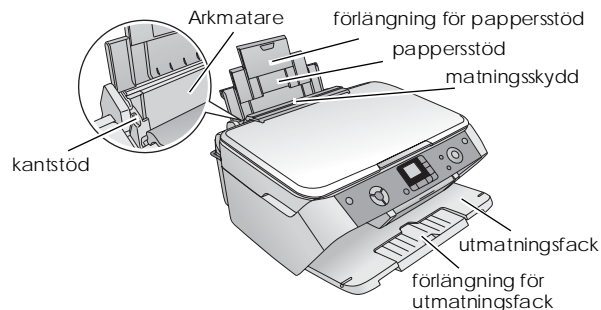
Anm.:

Anmärkningarna innehåller viktig information om EPSON STYLUS PHOTO RX.

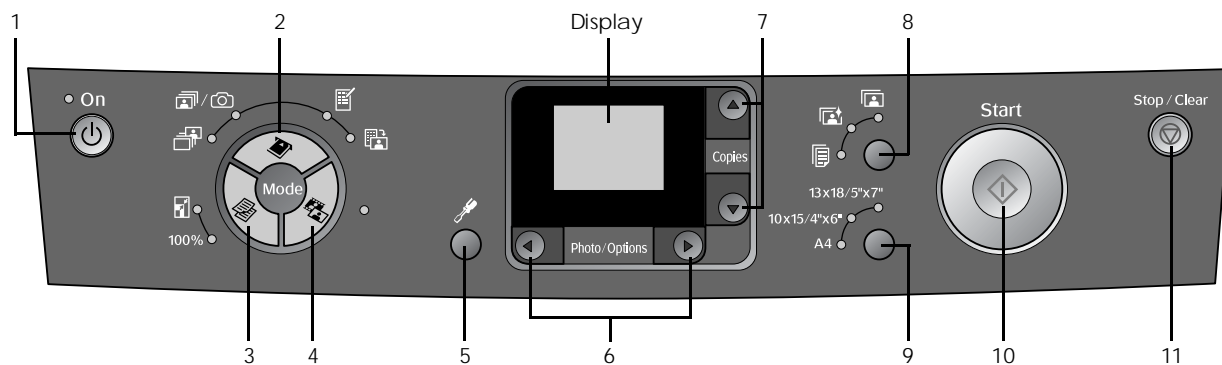
Tips:

Tips ger information som leder till bättre kopiering, skanning och utskrift.

Delar



Kontrollpanel



Knappar

Knappar	Funktion
1 On (På)	Tryck på denna för att slå på och av EPSON STYLUS PHOTO RX.
2 Minneskort	<p>Tryck för att skriva ut foton från ett minneskort.</p> <p>Utskriftsalternativen för minneskort är:</p> <p> Print Select (Skriv ut urval): Välj det här alternativet för att markera vilka foton du vill skriva ut.</p> <p> Print All/PictBridge (Skriv ut alla/PictBridge): Välj det här alternativet för att skriva ut alla foton på ett minneskort, eller för att skriva ut foton med hjälp av DPOF-information som finns lagrat på minneskortet.</p> <p>Anm.: <i>DPOF-läge är endast tillgängligt när foton på minneskortet innehåller DPOF-information. Inaktivera DPOF-läge på kameran om du vill skriva ut alla foton på minneskortet.</i></p> <p> Print From Index Sheet (Skriv ut från indexark): Välj det här alternativet om du vill skriva ut miniatyrer av foton på ditt minneskort.</p> <p> Print From Index Sheet (Skriv ut från indexark): Välj det här alternativet för att skriva ut de foton du väljer från indexarket. Detta väljs automatiskt när du har skrivit ut indexarken för ett minneskort.</p>
3 Copy (Kopiera)	<p>Tryck på denna för att välja kopieringsläge.</p> <p>De möjliga kopieringslägena är:</p> <p>100% Välj det här alternativet för att skriva ut ditt foto med aktuell storlek.</p> <p> Fit to page (Anpassa till sida): Välj det här alternativet för att förminska eller förstora den kopierade bilden så att den passar den valda pappersstorleken.</p>
4 Film/Photo (film/foto)	Tryck här för att skriva ut från foton, negativ, film eller diabilder. Du kan skriva ut dem som de är eller med färgåterställning.

Knappar	Funktion
5 Setup/Utilities (inställning/funktioner)	Tryck här för att köra program för underhåll eller för att justera allmänna inställningar.
6 Photo/Options (foto/alternativ)	Tryck här för att välja vilket foto du vill skriva ut, för att välja färg eller svartvit eller för att välja inställning eller andra funktioner.
7 Copies (kopior)	Tryck här för att välja antal kopior, välja antal när du använder huvudjusteringsfunktionen eller för att välja funktioner för Auto Photo Fine.
8 Paperstyp	Tryck för att välja den typ av papper som är påfyllt i arkmataren. Du kan välja Plain Paper , Photo Paper (vanligt papper, fotopapper) eller Matte Paper (matt papper).
	Matte Paper (matt papper)
	Photo paper (fotopapper)
	Plain Paper (vanligt papper)
9 Pappersstorlek	Tryck för att välja storleken på papperet som är påfyllt i arkmataren. Du kan välja A4 , 10 × 15 / 4" × 6" , eller 13 × 18 / 5" × 7" .
10 Start	Tryck för att börja skanna, skriva ut eller kopiera.
11 Stop (stopp)	Tryck för att sluta skanna, skriva ut, kopiera eller för att återställa inställningar du har gjort.

Display

På displayen visas en förhandsgranskning av valda foton eller inställningar som du kan ändra med knapparna.



Fylla på papper

Epson tillhandahåller ett stort utbud av specialpapper som ger utomordentliga resultat när de används tillsammans med Epsons skrivare och bläck. Vilken typ av papper du väljer påverkar hur utskriften ser ut. Använd därför rätt papper för utskriften.

Välja papper

Innan du skriver ut måste du välja rätt typ av papper på kontrollpanelen. Den här viktiga inställningen informerar EPSON STYLUS PHOTO RX om vilket typ av papper du använder så att den kan justera hur bläcket appliceras.

Välj mellan följande Epson-papper och inställningar.

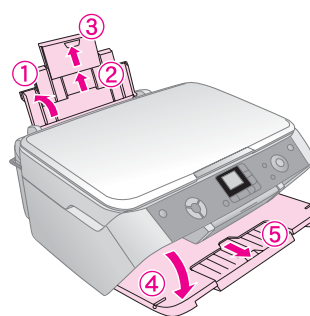
Papperstyp	Storlek	Inställning för papperstyp	Laddningskapacitet
EPSON Bright White Ink Jet Paper	A4	Plain Paper (vanligt papper)	80
EPSON Premium Glossy Photo Paper	A4 10 × 15 cm	Photo paper (fotopapper)	20
EPSON Semigloss Photo Paper	A4 10 × 15 cm	Photo paper (fotopapper)	20
EPSON Matte Paper Heavyweight	A4	Matte Paper (matt papper)	20

Lägg tillbaka oanvänt papper i originalförpackningen så snart du är klar med utskriften. Förvara dina utskrifter i ett fotoalbum, en återförslutningsbar påse eller i skyddande platsfickor. Utsätt dem inte för höga temperaturer, fukt eller direkt solljus.

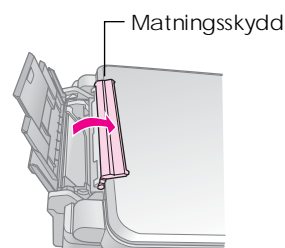
Fylla på papper i EPSON STYLUS PHOTO RX

Följ stegen nedan för att fylla på A4-papper, 10 × 15 cm (4 × 6 tum) och 13 × 18 cm (5 × 8 tum) i EPSON STYLUS PHOTO RX. (➔ Se *User's Guide* (Användarhandboken) för information om hur du fyller på andra papperstyper.)

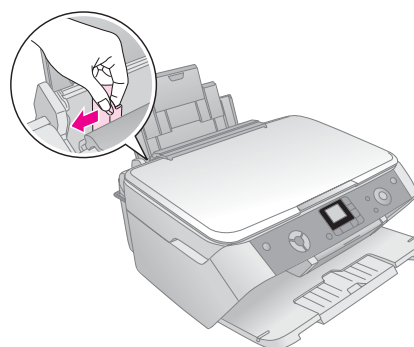
1. Öppna pappersstödet och utmatningsfacket och dra sedan ut förlängningen.



2. Fäll fram matningskyddet.

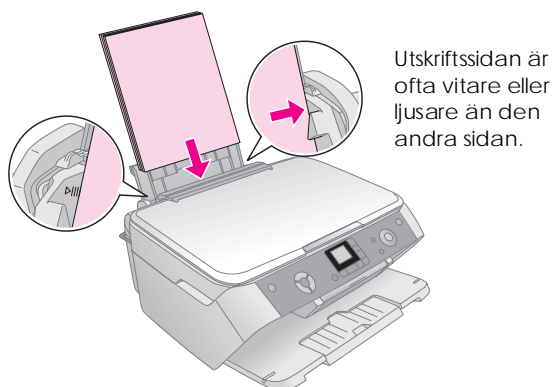


3. Skjut det vänstra kantskyddet åt vänster.



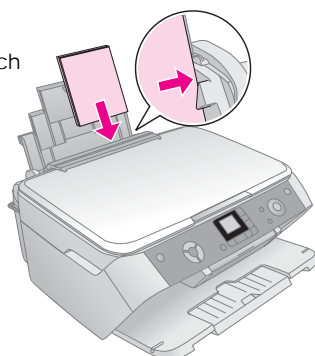
4. Sätt i papperet, med utskriftssidan uppåt, mot arkmatarens högra sida.

Sätt pappersbunten bakom flikarna och se till att den får plats under \neq pilmarkeringen på insidan av det vänstra kantstödet. Fyll alltid på papper med kortsidan först, även när du skriver ut i liggande format.

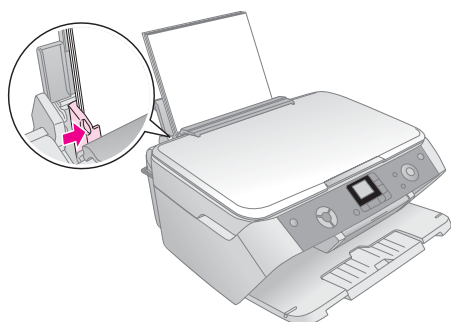


Utskriftssidan är ofta vitare eller ljusare än den andra sidan.

10 × 15 cm (4 × 6 tum) och
13 × 18 cm (5 × 7 tum)



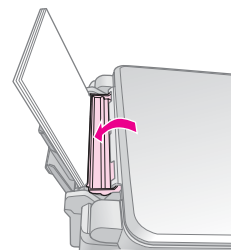
5. Skjut kantstödet mot papperets vänstra sida, men inte för hårt.



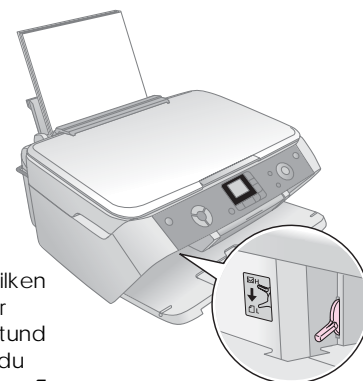
Anm.:

Om du använder Epsons specialpapper följ eventuella medföljande anvisningar. Se till att du inte fyller på mer papper än vad som rekommenderas. Kontrollera inställning för papperstyp innan du börjar skriva ut för att se till att det stämmer överens med den papperstyp du har laddat (➔ sida 4).

6. Fäll tillbaka matningsskyddet.



Se även till att spaken för papperstjocklek är inställd i läget \square .



En ikon som visar vilken inställning som har valts visas en kort stund på displayen när du flyttar spaken till läge \square eller \boxtimes .

Kopiera

Du kan använda EPSON STYLUS PHOTO RX till att kopiera dokument och foton utan en dator. Om du har foton som har blekts kan du även ge dem nytt liv med hjälp av färgåterställning.

Se dessa avsnitt:

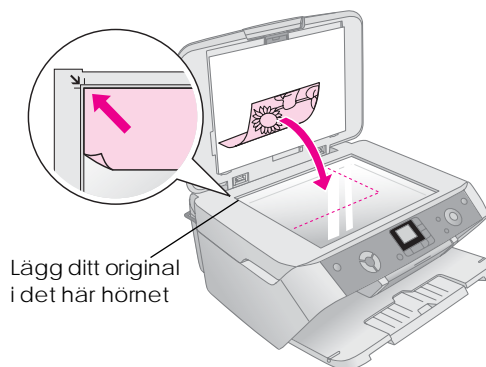
- "Lägga originalet på dokumentbordet" på sidan 6
- "Kopiera text och grafik" på sidan 7
- "Kopiera ett foto" på sidan 8
- "Välja kopieringskvalitet" på sidan 9

Anmärkningar om kopiering

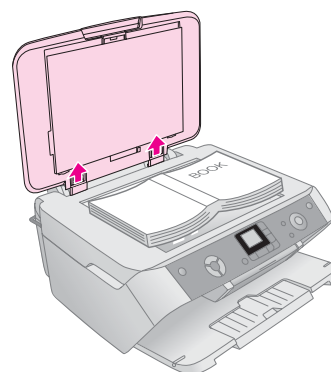
- Det kan hända att det kopierade fotot inte har exakt samma storlek som originalet.
- Beroende på papperstyp som används kan utskriftskvaliteten försämrats i utskriftens övre och nedre områden eller så kan bläcket i dessa områden smetas ut.
- Om papperet tar slut i EPSON STYLUS PHOTO RX när den håller på att kopiera, se till att fylla på med nytt papper så fort som möjligt. Korrekt återgivning av färger kan påverkas om du låter EPSON STYLUS PHOTO RX stå utan papper under en längre tid.
- Om ikonen för låg bläcknivå Δ visas när du kopierar kan du antingen fortsätta kopiera tills bläcket tar slut eller avbryta och byta patron.
- Se till att dokumentbordet är rent.
- Kontrollera att dokumentet eller fotot ligger plant mot dokumentbordet, kopian hamnar annars utanför fokus.
- Om ett moiré-mönster (streckmönster) syns på din kopia, ändra originalets placering.

Lägga originalet på dokumentbordet

1. Öppna dokumentlocket och lägg originalet med framsidan nedåt på dokumentbordet, i det övre vänstra hörnet.



Om du vill kopiera eller skanna en bok eller ett stort dokument kan du öppna dokumentlocket och varsamt skjuta bort gångjärnen.



Om du behöver platta till dokumentet medan du kopierar eller skannar det, tryck inte för hårt och var försiktig så att du inte flyttar det.

Obs!

Använd inte överdrivet våld på dokumentlocket och vrid det inte diagonalt. Du kan då skada locket.

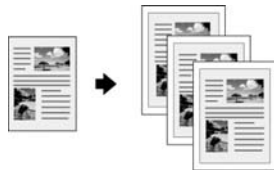
Anm.:

Flytta originalet en bit från kanten om kanterna på kopian är avskurna.

2. Stäng dokumentlocket försiktigt så att dokumentet inte flyttas.

När du är färdig med kopieringen, skjut tillbaka dokumentlocket i spåren.

Kopiera text och grafik

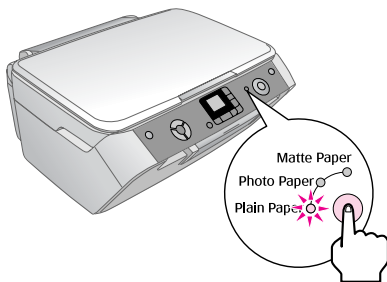


Du kan kopiera svartvita material, såsom böcker och tidningsartiklar – eller material med färgrika grafiska designers som t.ex. tidskriftsartiklar och andra urklipp.

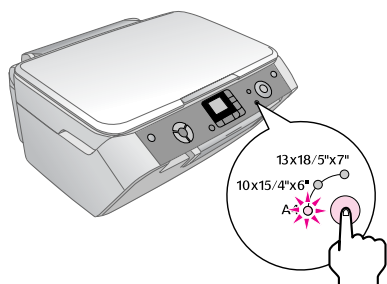
Tips:

Vanligt kopieringspapper fungerar bra för vanliga kopior. Om du vill ha skarpare text och mer intensiva färger, pröva använda ett av Epsons specialpapper som anges i listan på sida 4.

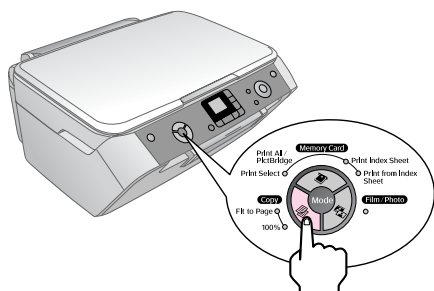
1. Kontrollera att EPSON STYLUS PHOTO RX är på.
2. Fyll på flera ark med vanligt A4-papper, ➔ sida 4.
3. Lägg materialet på dokumentbordet, ➔ sida 6.
4. Tryck på knappen för kopieringsläge tills lampan 100% tänds.
5. Välj Plain Paper (Vanligt papper).



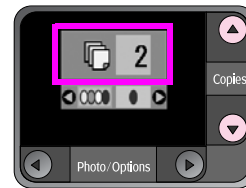
6. Välj A4.



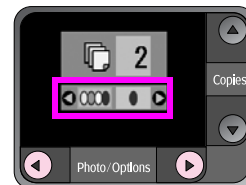
7. Om du behöver väljer du Fit to Page (Anpassa till sida) för att automatiskt ändra storlek på kopian till storleken på det papper som du fyllt på. Välj 100% för att kopiera dokumentet i originalstorlek.



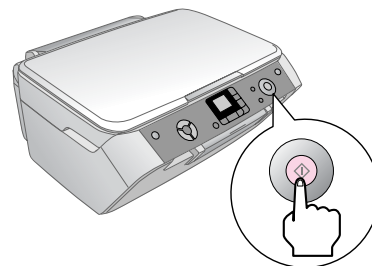
8. Använd knappen ▲ eller ▼ för att ställa in antal kopior på displayen.



9. Använd knappen ◀ eller ▶ för att välja färg eller svartvit kopiering.



10. Tryck på knappen ◊ Start. Dokumentet kopieras.



Obs!

Undvik skador på EPSON STYLUS PHOTO RX genom att aldrig öppna skannerenheten medan skanning eller kopiering pågår.

Om du vill avbryta utskriften, tryck på knappen ⊗ Stop/Clear Settings (stopp/rensa inställningar).

Tips:

Om du ett behöver ett utkast eller en kopia med fotokvalitet, tryck på knappen Setup/Utilities (inställning/funktioner) och välj kopieringskvalitet som visas nedan. Justera inställningarna och tryck sedan på ◊ Start för att verkställa inställningen. ➔ sida 9



Kopiera ett foto

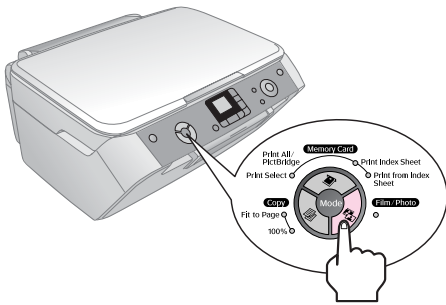


För att skriva ut foton som ser bra ut länge och har en professionell yta, välj ett av Epsons speciella fotopapper (➔ sida 4).

1. Kontrollera att EPSONSTYLUS PHOTO RX är på.
2. Fyll på fotopapper av storleken 10 × 15 cm (4 × 6 tum) eller 13 × 18 cm (5 × 7 tum).
3. Lägg materialet på dokumentbordet, ➔ sida 6.

Om du vill skanna fler än ett foto åt gången (➔ sida 9).

4. Tryck på knappen Film/Photo Mode (film-/fotoläge).



5. Använd knappen ◀ eller ▶ för att välja kopiera foto.

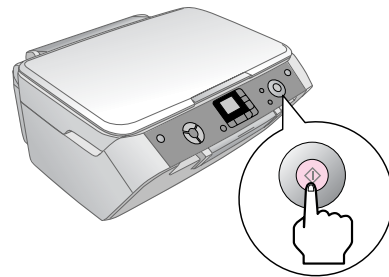


Om du har valt färgåterställning, som visas nedan, kopieras fotot med färgåterställning, (➔ sida 8).



Du kan också använda den här funktionen för att återställa färg på bleknade diabilder, film eller negativ. För mer information om hur du hanterar och återställer den här typen av dokument se (➔ sida 16).

6. Tryck på knappen Start. Fotot skannas och en förhandsgranskning visas på displayen.



7. Använd knappen ▲ eller ▼ för att ställa in antal kopior.
8. På kontrollpanelen väljer du den papperstyp och pappersstorlek du har fyllt på med.
9. Tryck på knappen Start igen.

Om du vill avbryta utskriften, tryck på knappen Stop/Clear Settings (stopp/rensa inställningar).

Återställa färg i blekta dokument

Om du har dokument såsom foton, negativ, film eller diabilder som har blekts kan du ge dem nytt liv med hjälp av färgåterställning.

1. Fyll på med ett eller flera ark lämpligt papper, ➔ sida 4.
2. Lägg dokumentet på dokumentbordet och kontrollera att det placeras korrekt. För foton, ➔ sida 6. För negativ, positiv, film eller diabilder, ➔ sida 16.
3. Tryck på knappen Film/Photo Mode (film-/fotoläge).
4. Använd knappen ◀ eller ▶ för att se vilka typer av dokument du kan återställa.

Inställning	Beskrivning
	Kopiera ett foto med färgåterställning.
	Kopiera ett färgnegativ med färgåterställning.
	Kopiera en positiv färgfilm med färgåterställning.
	Kopiera en diabild med färgåterställning.
	Kopiera ett svartvitt negativ med färgåterställning.

Om du vill kopiera ett foto utan färgåterställning, välj dokumenttyp utan färgåterställningsikonen. Till exempel visar skärmbilden nedan hur man kopierar ett foto utan färgåterställning.



Tryck på knappen **Start** för att välja typ av dokument. Dokumentet skannas och en förhandsgranskning av fotot visas på displayen.

Anm.:

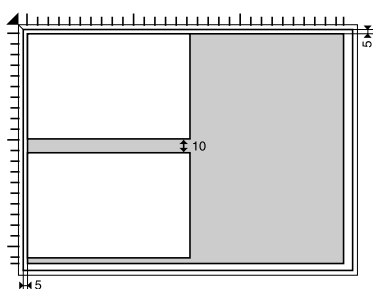
När färgåterställning är aktiverad visas ikonen högst upp till vänster på displayen.



5. Använd knappen **◀** eller **▶** för att visa foton. Använd knappen **▲** eller **▼** för att ställa in antal kopior.
6. På kontrollpanelen väljer du den papperstyp och pappersstorlek du har fyllt på med.
7. Tryck på knappen **Start** igen. Fotot kopieras.

Kopiera flera foton

Lägg varje foto vertikalt som visas nedan.



- Du kan kopiera foton från 30 × 40 mm till 127 × 178 mm.
- Lägg varje foto minst 10 mm från nästa foto.
- Du kan kopiera två foton av storlek 10 × 15 cm (4 × 6 tum) samtidigt.
- Du kan kopiera foton av olika storlekar samtidigt.

Välja kopieringskvalitet

Om du vill göra en kopia snabbt och inte måste ha hög kvalitet, kan du skriva ut ett utkast. Om du vill skriva ut foton med hög kvalitet kan du också skriva ut en fotokopia ("Photo").

1. Fyll på vanligt papper och välj Plain Paper (Vanligt papper) och A4 på kontrollpanelen.
2. Tryck på knappen **Setup/Utilities** (inställning/funktioner) för att gå in i inställningsläge. Använd knappen **◀** eller **▶** för att välja kopieringskvalitet.



3. Tryck på knappen **Start** för att bekräfta ditt val.
4. Använd knapparna **▲** eller **▼** för att välja Normal, Draft (utkast) eller Photo (foto).

Inställning	Beskrivning
	Det här väljs automatiskt när du slår på skrivaren.
	Välj det här alternativet om du vill göra en snabb kopia och kvaliteten inte är så viktig.
	Välj det här alternativet om du vill skriva ut foton av hög kvalitet.

5. Tryck på knappen **Start** en gång till för att bekräfta ditt val.

Tryck på knappen **Setup/Utilities** (inställning/funktioner) eller knappen **Copy Mode** (kopieringsläge) för att återgå till föregående läge.

Skriva ut från digitalkamera

Du kan skriva ut foton från din digitalkamera genom att sätta in det här minneskortet i din EPSON STYLUS PHOTO RX. Om du har en kamera med PictBridge- eller USB Direct Print kan du ansluta den till EPSON STYLUS PHOTO RX med en USB-kabel, ➔ sida 15.

När du har satt in ditt minneskort kan du välja foton genom att visa dem på displayen eller genom att skriva ut och skanna ett indexark.

Anm.:

Om kameran stöder DPOF (Digital Print Order Format) kan du i förväg välja de foton du vill skriva ut medan kortet fortfarande sitter i kameran, ➔ sida 12.

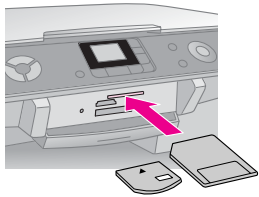


Se dessa avsnitt:

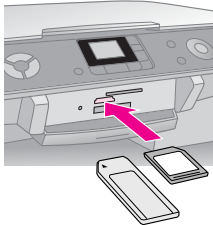


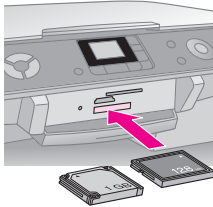

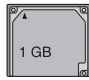
- "Kompatibla kort och isättningslägen" på sidan 10
- "Sätta i ett minneskort" på sidan 11
- "Printing Snapshots (skriva ut ögonblicksbilder)" på sidan 11
- "Skriva ut från indexark" på sidan 13
- "Ansluta kameran" på sidan 15

För anvisningar för att kopiera minneskortfiler mellan EPSON STYLUS PHOTO RX och en dator, se *User's Guide* (Användarhandboken).

Kompatibla kort och isättningslägen

Du kan använda följande typer av minneskort med EPSON STYLUS PHOTO RX.

Kortplats	Typ av kort
	 Smart Media  xD-Picture Card xD-Picture Card Type M

Kortplats	Typ av kort
	 Memory Stick Memory Stick PRO MagicGate Memory Stick MagicGate Memory Stick Duo* Memory Stick Duo* Memory Stick PRO Duo*  SD Card MultiMedia Card miniSD™ Card* * Adapter krävs
	 Compact Flash  Microdrive

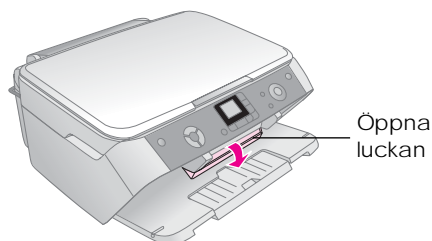
Kontrollera att fotona på kortet uppfyller följande krav.

Mediaformat	DCF (Design rule for Camera File system) version 1.0- eller 2.0-kompatibla.
Filformat	JPEG, DOS FAT (FAT 12 eller 16, en partition) som tagits med en digitalkamera som är kompatibel med DCF-version 1.0 eller 2.0. Stöder Exif-versioner 2.21.
Bildstorlek	80 × 80 pixlar till 9200 × 9200 pixlar.
Antal filer	Upp till 999.

Sätta i ett minneskort

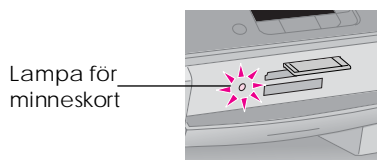
När du skriver ut direkt från ett minneskort är det bäst om EPSON STYLUS PHOTO RX inte är ansluten till datorn eller datorn är avstängd. Annars kan utskriften ta längre tid.

1. Se till att EPSON STYLUS PHOTO RX är på.
2. Öppna utmatningsfacket och öppna sedan minneskortluckan.



3. Kontrollera att lampan till minneskortet (invid kortplatserna) är av och att alla platser är tomma. Sätt sedan i ditt kort, ➔ sida 10.

Minneskortslampa blinkar och förblir sedan tänd.



4. Stäng minneskortsluckan.

❗ Obs!

- ❑ Försök inte trycka in kortet på platsen om det tar emot. Kortet åker inte in hela vägen. Om du använder för mycket kraft kan du skada EPSON STYLUS PHOTO RX, minneskortet eller båda.
- ❑ Se till att minneskortluckan är stängd när du sätter i ett kort. Kortet och kortplatsen skyddas då från damm och statisk elektricitet, så att inte data på minneskortet förloras eller EPSON STYLUS PHOTO RX skadas.
- ❑ Statisk elektricitet kan på en del kort leda till att det uppstår fel på EPSON STYLUS PHOTO RX.

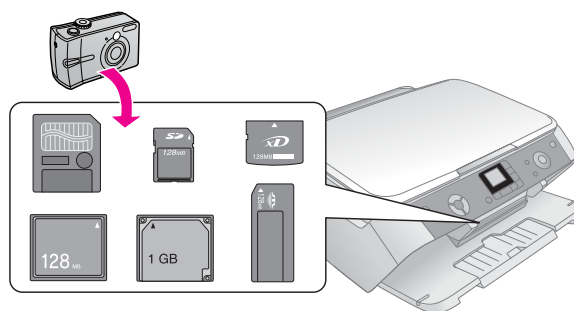
Ta bort ett minneskort

1. Kontrollera att alla utskriftsjobb har avslutats och att lampan till minneskortet inte blinkar.
2. Öppna utmatningsfacket och öppna sedan minneskortluckan.
3. Ta bort minneskortet genom att dra det rakt ut från kortplatsen.
4. Stäng minneskortsluckan.

❗ Obs!

- ❑ Vänta tills minneskortslampan slutar blinka innan du tar bort kortet eller slår av EPSON STYLUS PHOTO RX. Du kan annars förlora data på kortet.
- ❑ Om din dator använder Windows 2000 eller XP, slå aldrig av EPSON STYLUS PHOTO RX och koppla aldrig ur USB-kabeln när ett minneskort sitter i, du kan förlora data på kortet. Se *User's Guide* (användarhandboken) på skärmen för anvisningar.

Printing Snapshots (skriva ut ögonblicksbilder)



När du har satt i ett minneskort kan du:

- Visa och välja foton du vill skriva ut.
- Skriva ut alla foton på kortet eller skriva ut foton med DPOF-information.
- Skriva ut ett indexark över foton på kortet.
- Skriva ut foton du väljer från indexarket.

Inställning	Beskrivning
Print Select (skriva ut urval):	Skriver bara ut de foton du väljer.
Print All/PictBridge (Skriv ut alla/PictBridge) *	Skriver ut alla foton på kortet eller skriver ut foton med DPOF-information.
Print From Index Sheet (Skriv ut från indexark)	Skriver ut ett indexark över foton på kortet.
Print From Index Sheet (Skriv ut från indexark)	Skriver ut foton som du väljer från indexarket.

* Om det finns DPOF-information på minneskortet kan du inte skriva ut alla foton på kortet, även om du väljer **Print All/PictBridge** (Skriv ut alla/PictBridge). Om du vill skriva ut alla foton på minneskortet, avbryt DPOF från din digitalkamera.

Skriva ut valda foton

Följ stegen nedan för att välja de foton du vill skriva ut från minneskortet.

1. Sätt in minneskortet (➔ sida 11).
2. Fyll på med den papperstyp du vill använda (➔ sida 4). Fyll på tillräckligt med ark för det antal foton du vill skriva ut.
3. Tryck på knappen **Memory Card Mode** (minneskortläge) tills lampan **Print Select** (skriva ut urval) tänds.

Anm.:

Om kameran stöder DPOF kan du använda det för att välja vilka foton du vill skriva ut och antal kopior. ➔ sida 12.

Beroende på vilka data du har på kortet kan din skärm se ut så här:



4. Använd knappen **◀** eller **▶** för att välja ett foto och använd knappen **▼** eller **▲** för att välja antal kopior.
5. På kontrollpanelen väljer du den papperstyp och pappersstorlek du har fyllt på med.
6. Tryck på knappen **Start** för att starta utskrift.

Anm.:

Om du vill avbryta utskriften, tryck på knappen **Stop/Clear Settings** (stopp/rensa inställningar).

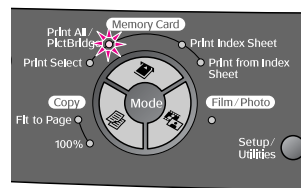
7. När du är klar med utskriften tar du ut minneskortet genom att dra det rakt ut från kortplatsen.

Skriva ut alla foton eller DPOF-foton

Följ stegen nedan för att skriva ut en kopia av varje foto på kortet eller för att endast skriva ut de foton som förvaldes med kamerans DPOF-funktion:

1. Sätt in minneskortet (➔ sida 11).
2. Fyll på med den papperstyp du vill använda (➔ sida 4). Fyll på tillräckligt med ark för det antal foton du vill skriva ut.

3. Tryck på knappen **Memory Card Mode** (Minneskortläge) tills lampan **Print Select** (Skriva ut urval) tänds.



Om minneskortet innehåller DPOF-information visas följande skärmbild.



Anm.:

Om minneskortet inte innehåller DPOF-information kan du välja hur många kopior av fotona på kortet du vill skriva ut.

4. På kontrollpanelen väljer du den papperstyp och pappersstorlek du har fyllt på med.
5. Tryck på knappen **Start** för att starta utskrift.

Anm.:

Om du vill avbryta utskriften, tryck på knappen **Stop/Clear Settings** (stopp/rensa inställningar).

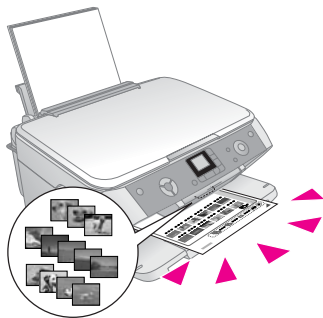
6. När du är klar med utskriften tar du ut minneskortet genom att dra det rakt ut från kortplatsen.

Skriva ut från indexark

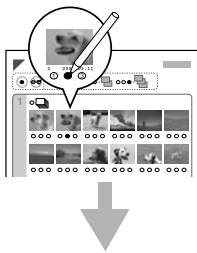
Översikt över utskrift från ett indexark

Du kan skriva ut ett indexark om du vill se miniatyrbilder av alla bilder på kortet. I så fall markerar du de bilder på indexarket som du vill skriva ut, skannar arket, och låter EPSON STYLUS PHOTO RX skriva ut de valda fotona automatiskt.

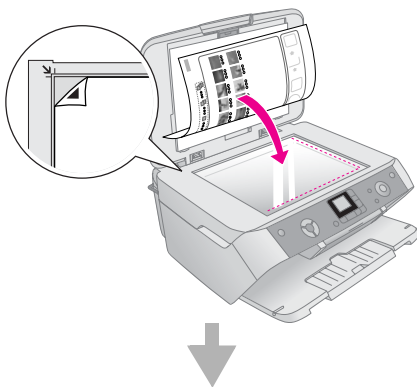
Skriva ut indexark.



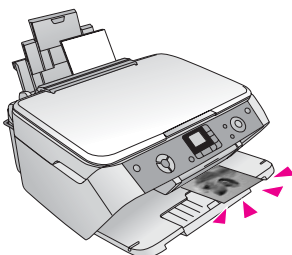
Skriva ut foton på indexarket.




Skanna indexarket.

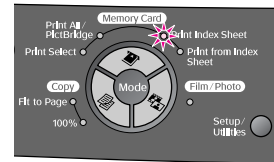


Skriva ut de valda fotona.




Skriva ut indexark.

1. Fyll på flera ark med vanligt A4-papper. (Om det finns fler än 36 foton på ditt minneskort behöver du fler än ett pappersark för att skriva ut index.)
2. Tryck på knappen  Memory Card Mode (minneskortläge) tills lampan Print Index Sheet (skriv ut indexark) tänds.



3. Tryck på knappen  Start för att skriva ut indexarket.

Anm.:

Om du vill avbryta utskriften, tryck på knappen  Stop/Clear Settings (stopp/rensa inställningar). Om det finns många foton på kortet ge dem lite tid för behandling innan du börjar skriva ut.

Skriva ut foton på indexarket.

När du har skrivit ut indexarket använder du en mörk penna för att markera de foton du vill skriva ut.

- Fyll i en av cirkelarna under varje foto för att ange hur många kopior du vill ha (1, 2 eller 3).
- Om du vill ha en kopia av alla foton på indexarket fyller du i cirkeln All (alla) överst på sidan.

OK:



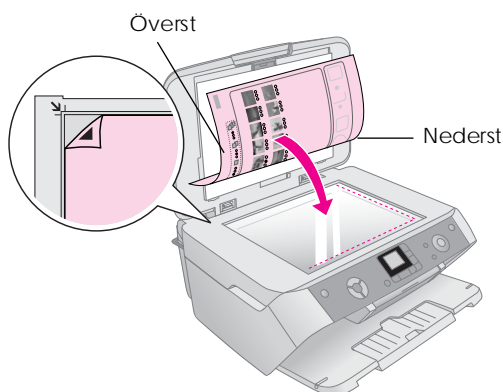
Inte bra:



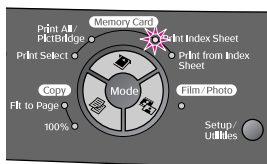
Se till att endast fylla i en cirkel för varje valt foto, och markera arket noggrant. När det har skannats kan du inte ändra valen.


Skanna indexark och skriva ut

1. Lägg indexarket med framsidan nedåt på dokumentbordet, i det övre vänstra hörnet, så att arkets överkant ligger mot dokumentbordets vänstra kant.




2. Stäng dokumentlocket.
3. Fyll på med den papperstyp du vill använda (➔ sida 4). Fyll på tillräckligt med ark för det antal foton du vill skriva ut.
4. Se till att lampan Print From Index Sheet (skriv ut från indexark) lyser.



5. På kontrollpanelen väljer du den papperstyp och pappersstorlek du har fyllt på med.
6. Tryck på knappen  Start för att starta utskrift.

Anm.:

- Om du vill avbryta utskriften, tryck på knappen  Stop/Clear Settings (stopp/rensa inställningar).
 - Om du har fler än ett indexark, vänta tills EPSON STYLUS PHOTO RX har avslutat utskriften. Upprepa sedan stegen ovan och skriv ut från varje ytterligare ark.
7. När du är klar med utskriften tar du ut minneskortet genom att dra det rakt ut från kortplatsen.

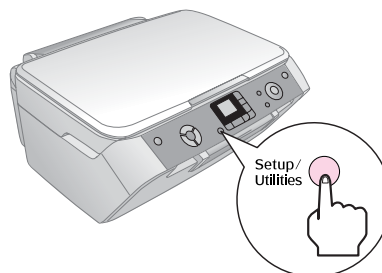
Välja Autokorrigerigering



Med hjälp av autokorrigerigering kan du justera dina foton med hjälp av PIM eller Exif-data på kameran eller med hjälp av inställningen PhotoEnhance.

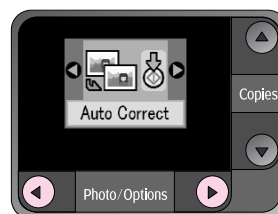
Inställning	Beskrivning
OFF (av)	Utskrifter utan automatisk korrigerigering.
P.I.M.*	Utskrifter som använder PIM-funktioner (PRINT Image Matching function). Om fotodata inte inkluderar P.I.M., försök skriva ut med PhotoEnhance.
PhotoEnhance	Skriver ut förbättrade foton automatiskt. Det tar längre tid, men ger bättre kvalitet.
Exif*	Skriver ut med hjälp av Exif Print-funktionen. Den ger dig utskrifter av hög kvalitet.

* De här alternativen väljs automatiskt när dina bilder innehåller P.I.M. eller Exif-data.

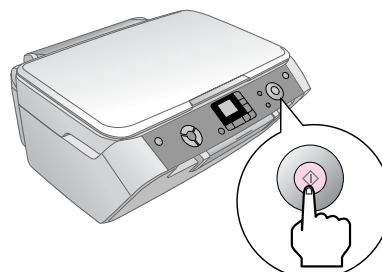
1. Tryck på knappen Setup/Utilities (inställning/funktioner).



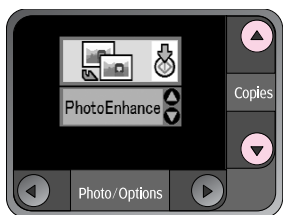
2. Använd knappen  eller  för att välja autokorrigerigering som visas nedan.



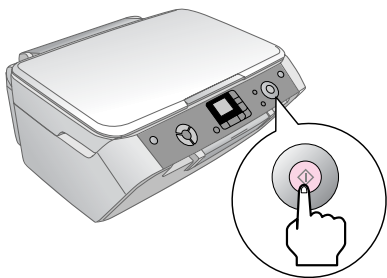
3. Tryck på knappen  Start för att bekräfta ditt val.



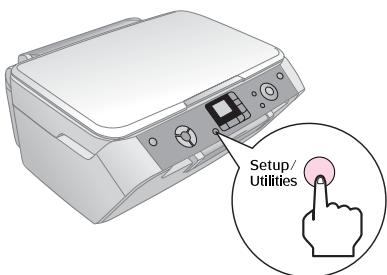
- Använd knappen ▲ eller ▼ för att välja läge.



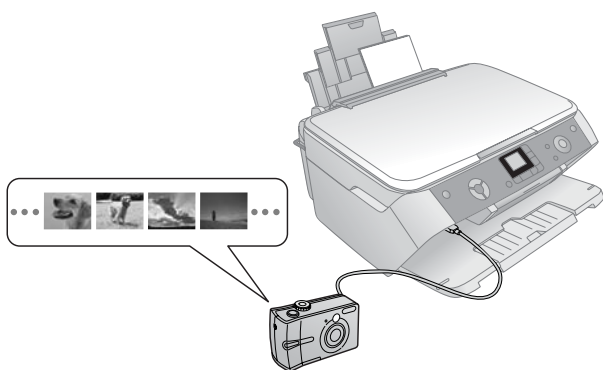
- Tryck på knappen ⬠ Start för att bekräfta ditt val.



- Tryck på knappen Setup/Utilities (inställningar/funktioner) för att gå tillbaka till föregående läge.



Ansluta kameran

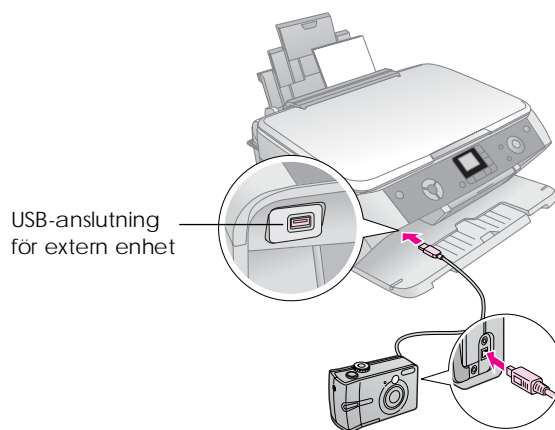


Med PictBridge och USB Direct Print kan du skriva ut dina foton genom att ansluta digitalkameran direkt till EPSON STYLUS PHOTO RX.

Kontrollera att fotona uppfyller följande krav.

Filformat	JPEG.
Bildstorlek	80 × 80 pixlar till 9200 × 9200 pixlar.

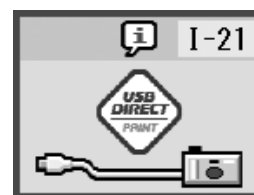
- Se till att EPSON STYLUS PHOTO RX inte skriver ut från en dator.
- Fyll på med den papperstyp du vill använda (→ sida 4).
- På kontrollpanelen väljer du den papperstyp och pappersstorlek du har fyllt på med.
- Anslut USB-kabeln som följde med kameran till USB-anslutningen för extern enhet på EPSON STYLUS PHOTO RX.



- Kontrollera att kameran är på. Lampan Print All/Pict Bridge (skriv ut alla/PictBridge) tänds och en av följande ikoner visas på displayen.



PictBridge

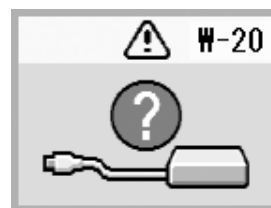


USB DIRECT PRINT

- Använd kameran för att välja foton du vill skriva ut, gör nödvändiga inställningar och skriv ut dina foton. Se handboken till kameran för mer information.

Anm.:

- Om kameran inte är kompatibel med PictBridge eller USB Direct Print, visas ikonen nedan på displayen. Epson kan inte garantera att alla kameror är kompatibla.



- Det kan hända att vissa av inställningarna i digitalkameran inte återspeglas i utskriften.
- Beroende på inställningarna för EPSON STYLUS PHOTO RX och digitalkameran kan det finnas vissa kombinationer av papperstyp, storlek och format som inte stöds.

Skapa utskrifter från diabilder eller negativ

Du kan använda filmhållaren som medföljde EPSON STYLUS PHOTO RX för att skanna 35-mm diabilder och filmremsor av negativ och positiv film. Du kan skriva ut direkt från den skannade bilden.

För att få professionella resultat som ser ut och känns som traditionella foton, använd ett av Epsons speciella fotopapper som anges i listan på sida 4.

Se dessa avsnitt:

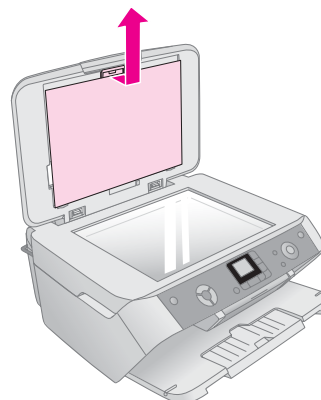
- "Ta bort dokumentduken och filmhållaren" på sidan 16
- "Placera 35-mm diabilder i hållaren" på sidan 17
- "Placera 35-mm filmremsor i hållaren" på sidan 17
- "Skriva ut ögonblicksbilder" på sidan 18

! Obs!

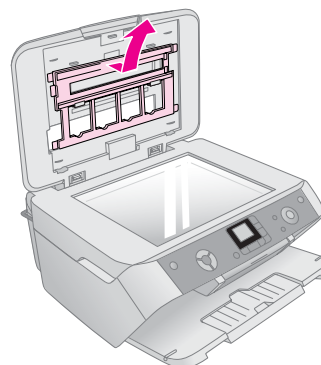
Se till att du alltid håller film eller negativremsor i kanten eller använd handskar. Om du rör filmytan med händerna kan du lämna fingeravtryck eller andra märken på filmen.

Ta bort dokumentduken och filmhållaren

1. Öppna dokumentluckan och ta bort dokumentduken.



2. Om du har förvarat filmhållaren i dokumentduken, ta bort den som visas.



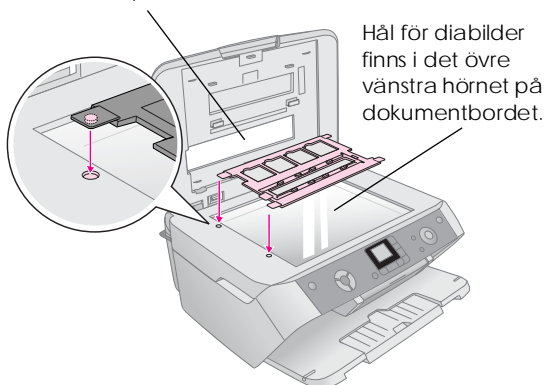
3. Lägg filmen i hållaren som beskrivs på följande sidor.

Placera 35-mm diabilder i hållaren

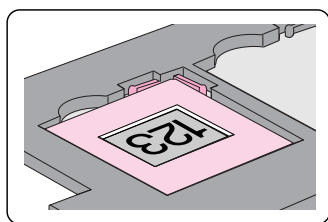
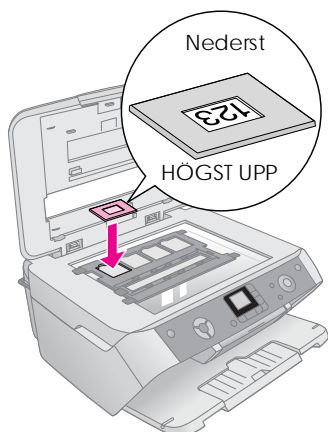
1. Passa in hållarens flikar i de två små hålen på den bakre sidan av dokumentbordet.

Se till att hålen för 35-mm diabilder finns i det övre vänstra hörnet av dokumentbordet (inte på baksidan) så att de passar in med fönstret till transparensenheten när du stänger locket.

fönster till transparensenhet



2. Lägg dina diabilder i filmhållaren som visas och se till att det inte finns någon lucka mellan diabilderna och dokumentbordet.



Anm.:

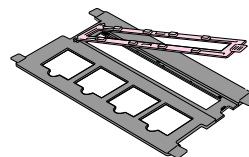
- Fotona ska ligga med rätt sida upp när de ses ovanifrån. (Den blankare sidan uppåt, den mattare sidan nedåt.)
- Se till att du inte trycker för hårt på dokumentbordet.
- Kontrollera att det inte finns något avstånd mellan hållaren och dokumentbordet, annars kan fotona bli suddiga.

3. Stäng dokumentlocket helt och hållet.

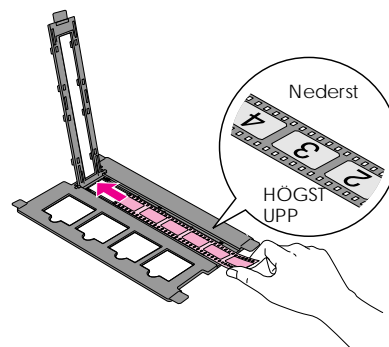
Fortsätt med stegen på sida 18 för att skanna och skriva ut dina foton.

Placera 35-mm filmremsor i hållaren

1. Öppna skyddet till filmremsan.



2. Skjut in negativ eller positivfilm i hållaren, under flikarna.



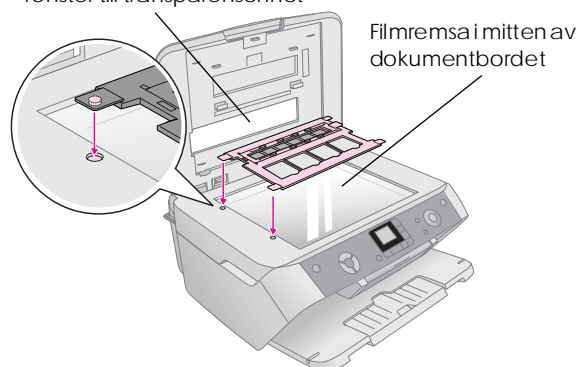
Anm.:

Fotona ska ligga med rätt sida upp när de ses ovanifrån. (Den blankare sidan uppåt, den mattare sidan nedåt.)

3. Stäng skyddet till filmremsan
4. Passa in hållarens flikar i de två små hålen på den vänstra kanten av dokumentbordet.

Kontrollera att filmremsan i mitten av dokumentbordet (inte längst bak) passas in med fönstret till transparensenheten när du stänger luckan.

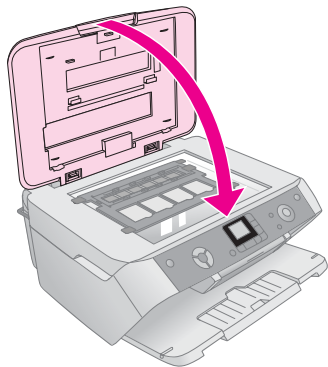
fönster till transparensenhet



Obs!

Se till att du inte trycker för hårt på dokumentbordet.


5. Stäng dokumentlocket.



Fortsätt med stegen i nästa avsnitt och skriv ut dina foton.

Skriva ut ögonblicksbilder


När du har placerat dina diabilder, negativ eller filmremsor i skannern, i enlighet med anvisningarna ovan, kan du skanna och skriva ut snabba ögonblicksbilder.


1. Fyll på med ett eller flera ark lämpligt papper, ➔ sida 4.
2. Tryck på knappen  **Film/Photo Mode** (film/fotoläge).
3. Använd knappen ◀ eller ▶ för att visa vilka typer av dokument du kan kopiera.

Inställning	Beskrivning
	Kopiera ett färgnegativ (används i de flesta fall).
	Kopiera en positiv färgfilm.
	Kopiera en diabild.
	Kopiera ett svartvitt negativ.

Tips:

Om dina dokument har blekts kan du ge dem nytt liv med hjälp av färgåterställning, ➔ sida 8.

Tryck på knappen  **Start** för att välja typ av dokument. Dokumentet skannas och en förhandsgranskning av fotot visas på displayen.

4. Använd knappen ◀ eller ▶ för att visa foton. Använd knappen ▲ eller ▼ för att ställa in antal kopior.
5. På kontrollpanelen väljer du den papperstyp och pappersstorlek du har fyllt på med.
6. Tryck på knappen  **Start** igen. Dokumentet kopieras.

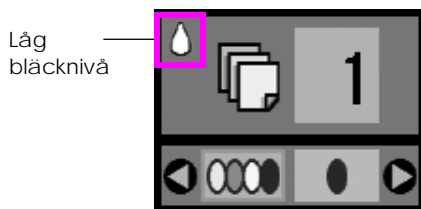
Underhålla och transportera EPSON STYLUS PHOTO RX

Följ anvisningarna i det här kapitlet för att:

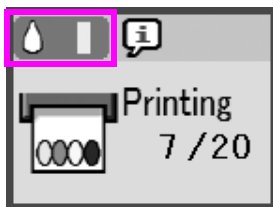
- "Byta bläckpatroner" på sidan 19
- "Kontrollera och rengöra skrivarhuvudet" på sidan 21
- "Justera skrivarhuvudet" på sidan 22
- "Transportera EPSON STYLUS PHOTO RX" på sidan 23

Byta bläckpatroner

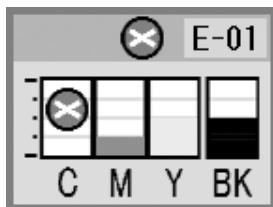
När det är lite bläck kvar i en bläckpatron visas den här ikonen i det övre vänstra hörnet på displayen.



När du skriver ut eller kopierar visar en symbol bredvid ikonen för låg bläcknivå vilken bläckpatron det gäller.



När en bläckpatron är tom ser displayen ut så här.



När en patron är mer än sex månader gammal kan utskriftskvaliteten försämrats. Om det behövs, prova med att rengöra skrivarhuvudet, ➔ sida 21. Om utskrifterna fortfarande inte är av tillräckligt hög kvalitet kan det vara nödvändigt att byta patronen.

Kontrollera mängden bläck

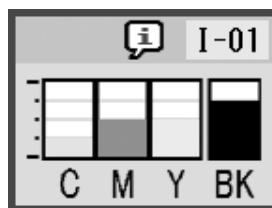
Gör på följande sätt för att kontrollera mängden bläck:

1. Tryck på knappen Setup/Utilities (inställning/funktioner).
2. Använd knappen ◀ eller ▶ för att markera ikonen för att kontrollera mängden bläck, så som visas nedan.



3. Tryck på knappen ◊ Start.

En symbol visar hur mycket bläck som finns kvar i varje bläckpatron:



4. När du har kontrollerat bläcknivåerna, tryck på knappen ◊ Start.

När bläcknivån börjar bli låg, se till att du har nya bläckpatroner så att du kan byta dem. Du kan inte skriva ut om en patron är tom.

Köpa bläckpatroner

Använd Epsons bläckpatroner inom sex månader efter det att du har installerat dem och innan de går ut.

Färg	Artikelnummer
Svart	T0551
Cyan	T0552
Magenta	T0553
Gul	T0554

Obs!

För att vara säkra på ett bra resultat, använd äkta Epson-bläckpatroner och fyll inte på dem. Andra produkter som inte är Epson-tillverkade kan orsaka skador som inte täcks av Epsons garantier. Under särskilda omständigheter kan de även göra så att EPSON STYLUS PHOTO RX uppför sig konstigt.

Försiktighetsåtgärder för bläckpatroner

⚠ Varning:

Om du får bläck på händerna bör du genast tvätta dem noga med tvål och vatten. Om du får bläck i ögonen, skölj dem genast med vatten. Om du fortfarande känner obehag eller har problem med synen bör du genast kontakta läkare.

⚠ Obs!

- ❑ För att inte skada skrivaren ska du aldrig flytta på skrivarhuvudet manuellt.
- ❑ Du kan inte fortsätta att kopiera eller skriva ut om en bläckpatron är tom, även om det finns bläck i de andra patronerna.
- ❑ Låt den tomma patronen vara kvar i EPSON STYLUS PHOTO RX tills du kan byta den mot en ny. Annars kan bläcket som är kvar i skrivarhuvudmunstycket torka.
- ❑ Ett chip på varje patron kontrollerar hur mycket bläck från patronen som används. Även om en patron tas ut och sedan sätts in igen kan allt bläck i den användas. En viss mängd bläck går dock åt varje gång du installerar patronen, eftersom EPSON STYLUS PHOTO RX då gör en automatisk kontroll.

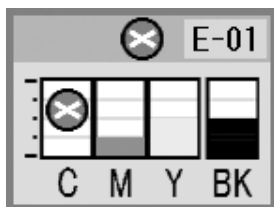
Ta bort och installera bläckpatroner

Kontrollera att du har en ny bläckpatron innan du börjar. När du börjar byta en patron måste du genomföra alla steg i processen på en gång.

1. Gör något av följande:

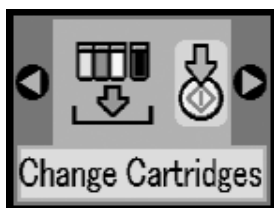
■ **Om en bläckpatron är tom:**

Titta på ikonerna på displayen för att ta reda på vilken patron som är tom och tryck sedan på knappen **Start**.

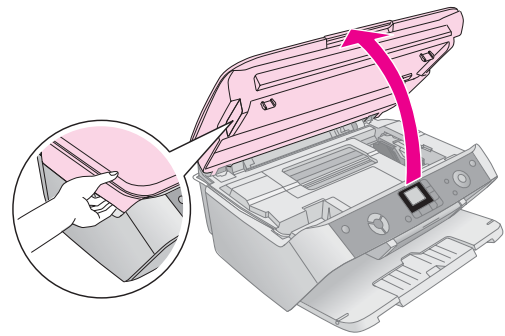


■ **Om en bläckpatron har låg bläcknivå:**

Kontrollera bläcknivåer, ➔ sida 19. Tryck sedan på knappen **Setup/Utilities** (inställning/funktioner). Använd knappen **◀** eller **▶** för att välja patron att byta, tryck sedan på **Start**. I skärmbilden för bekräftelse, tryck på **Start** igen.



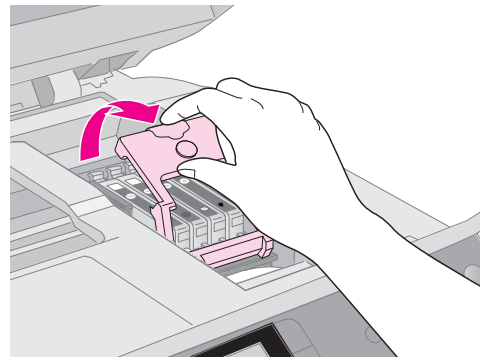
2. Lyft upp skannerenheten för att komma åt skrivaren.



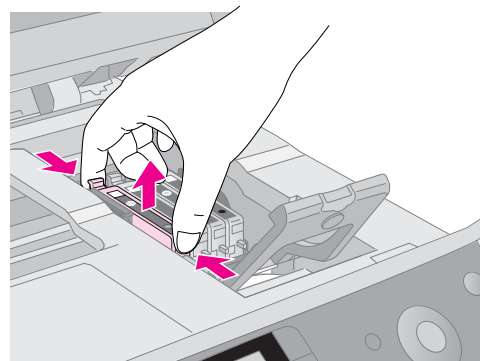
3. Öppna patronlocket.

⚠ **Obs!**

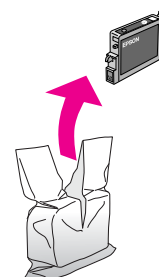
Försök aldrig öppna patronlocket när skrivarhuvudet rör på sig. Vänta tills skrivarhuvudena har flyttat sig till rätt position för byte.



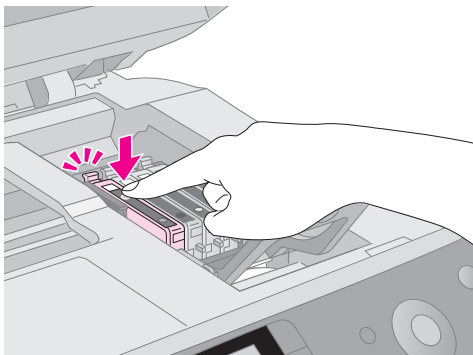
4. Ta bort den patron du ska byta. Tryck på fliken på baksidan av patronen och lyft den rakt utåt. Kassera den med försiktighet. Ta inte isär den använda patronen och försök inte fylla på den igen.



5. Ta ut den nya patronen ur förpackningen.



- Placera den nya bläckpatronen i hållaren. Tryck ned patronen tills den hamnar på plats med ett klick.

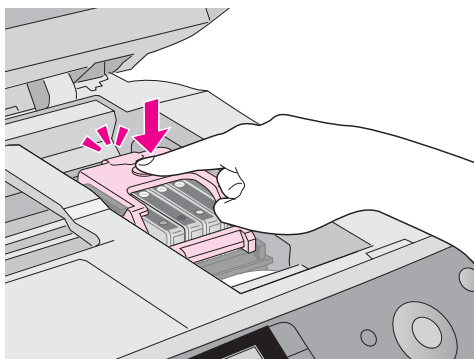


Om du måste byta andra bläckpatroner, upprepa steg 4 till 6 innan du fortsätter med nästa steg.

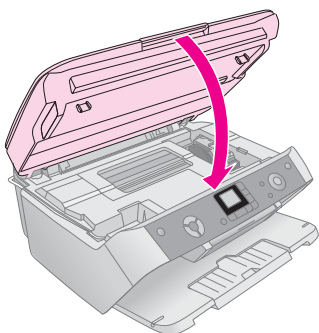
- Stäng bläckpatronslocket och tryck ner det till ett klick hörs.

Obs!

Om du tycker det är svårt att stänga locket, kontrollera att alla patroner sitter på plats. Tryck nedåt på varje patron tills du hör den klicka in på plats. Försök inte stänga locket med våld.



- Stäng skannerenheten och tryck sedan på knappen **Start**.



EPSON STYLUS PHOTO RX börjar ladda bläck och lampan On (på) börjar blinka. Detta tar cirka en minut. När det är klart slutar lampan On (på) blinka.

Om du byter en bläckpatron när du håller på att skriva ut, tryck på knappen **Start** när bläckladdningen är klar för att fortsätta skriva ut.

- När EPSON STYLUS PHOTO RX slutar ladda bläck, tryck på knappen **Setup/Utilities** (inställning/funktioner) för att återgå till föregående läge.

Obs!

Slå aldrig av EPSON STYLUS PHOTO RX när den håller på att ladda bläck eftersom bläck då förbrukas i onödan.

Kontrollera och rengöra skrivarhuvudet

Om utskrifterna ser oväntat ljusa eller bleka ut, om färger saknas eller om du upptäcker ljusa eller mörka linjer på dem, kan du behöva rengöra skrivarhuvudet. Munstyckena till skrivarhuvudet rengörs då. Dessa kan täppas igen om du inte har använt skrivaren under en längre tid.

Tips:

Det är bra att slå på EPSON STYLUS PHOTO RX minst en gång i månader för att bibehålla bra utskriftskvalitet.

Kontrollera skrivarhuvudet

Du kan skriva ut ett mönster för munstyckeskontroll för att se om något munstycke är igentäppt eller för att kontrollera resultatet efter att ha rengjort skrivarhuvudet.

- Tryck på knappen **Setup/Utilities** (inställning/funktioner).
- Använd knappen **◀** eller **▶** för att välja ikonen för munstyckeskontroll och tryck sedan på knappen **Start**.



- Fyll på med vanlig A4-papper i arkmataren och tryck sedan på **Start** en gång till för att skriva ut munstyckeskontrollen.
- Titta på munstyckeskontrollen som skrevs ut. Alla sicksacklinjer ska vara heldragna, utan luckor, som visas här.



- Om utskriften ser bra ut, tryck på knappen **Setup/Utilities** (inställning/funktioner) för att återgå till föregående läge.

- Om du ser några luckor, som visas nedan, rengör skrivarhuvudet i enlighet med anvisningarna i nästa avsnitt.



Rengöra skrivarhuvudet

Följ dessa steg för att rengöra skrivarhuvudet så att det kan fördela bläcket korrekt. När skrivarhuvudet rengörs används bläck. Rengör det därför bara om kvaliteten på utskrifterna har försämrats.

Anm.:

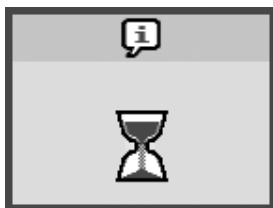
Om ett meddelande visas på displayen om att en patron är tom eller har låg bläcknivå så kan du inte rengöra skrivarhuvudet. Du måste du först byta den bläckpatronen.

1. Kontrollera att EPSON STYLUS PHOTO RX är påslagen men inte håller på att skriva ut.
2. Tryck på knappen Setup/Utilities (inställning/funktioner).
3. Använd knappen ◀ eller ▶ för att välja ikonen för rengöring av skrivarhuvuden och tryck sedan på knappen ⬢ Start.



4. Tryck på knappen ⬢ Start en gång till för att börja rengöra skrivarhuvudet.

Rengöringen tar ungefär 30 sekunder och en ikon som indikerar detta visas på displayen.



Obs!

För att undvika att skada EPSON STYLUS PHOTO RX, slå aldrig av den när rengöring pågår.

5. När rengöringen har avslutats, skriv ut ett munstyckeskontrollmönster för att kontrollera resultaten, ➔ sida 21.

Om du inte kan se någon förbättring efter att ha rengjort den tre eller fyra gånger se de åtgärder som anges på sida 25. Du kan också slå av EPSON STYLUS PHOTO RX och vänta så kan eventuellt torkat bläck mjukas upp. Försök sedan att rengöra skrivarhuvudet igen.

Justera skrivarhuvudet

Om utskrifterna ser korniga ut eller om du upptäcker ojämna vertikala linjer kan du behöva justera skrivarhuvudet.

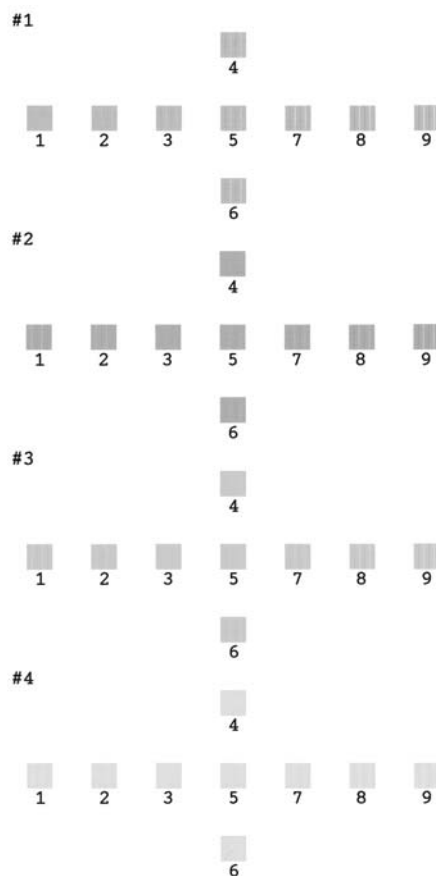
1. Kontrollera att EPSON STYLUS PHOTO RX är påslagen men inte håller på att skriva ut.
2. Fyll på flera ark med vanligt papper.
3. Tryck på knappen Setup/Utilities (inställning/funktioner).
4. Använd knappen ◀ eller ▶ för att välja ikonen för justering av skrivarhuvuden och tryck sedan på knappen ⬢ Start.



5. Följande sida för justering av skrivarhuvuden skrivs ut.

Anm.:

Tryck inte på knappen Ⓞ Stop/Clear Settings (stopp/reNSa inställningar) när du skriver ut ett justeringsmönster.



- Titta på justeringsmönster ett och leta efter området med jämnast utskrift utan några märkbara streck eller linjer.
- Tryck på ▲ eller ▼ tills numret för det mönstret visas på displayen.

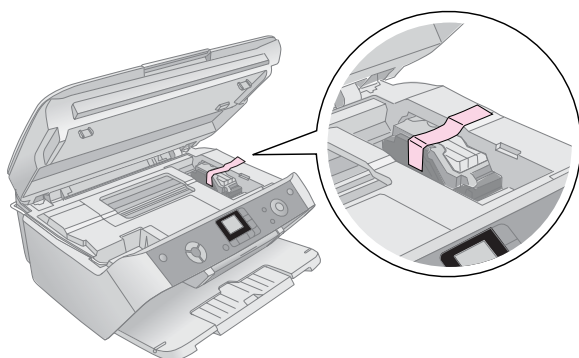


- Tryck på knappen ◊ Start.
- Upprepa steg 5 till 7 för vart och ett av de tre andra justeringsmönstren.
- Tryck på knappen Setup/Utilities (inställningar/funktioner) för att gå tillbaka till föregående läge.

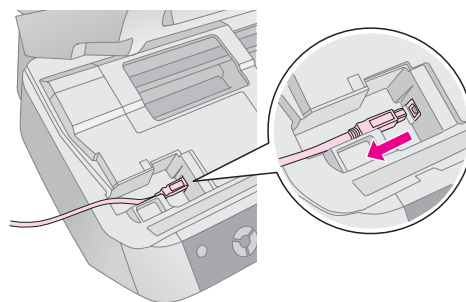
Transportera EPSON STYLUS PHOTO RX

Om du behöver flytta EPSON STYLUS PHOTO RX en längre sträcka, ska du använda originalförpackningen eller en förpackning av liknande storlek för att transportera den.

- Ta bort allt papper från arkmataren och se till att EPSON STYLUS PHOTO RX är avstängd.
- Öppna skannerenheten och se till att skrivarhuvudet befinner sig i ursprungsläget till höger. Säkra bläckpatronshållaren i apparaten med tejp och stäng sedan skannerenheten.



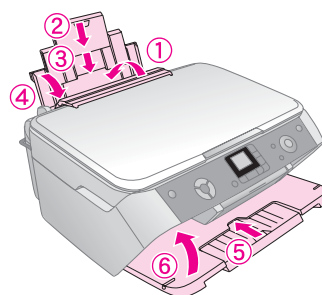
- Koppla ur nätsladden från eluttaget och koppla sedan ur USB-kabeln från datorn om den är ansluten.



⚠ Varning:

Var försiktig så att du inte fastnar med fingrarna när du stänger skannerenheten.

- Stäng pappersstödet, matningskyddet och utmatningsfacket.



- Packa EPSON STYLUS PHOTO RX i originalförpackningen och omslut den med skyddsmaterialet som medföljde.

När du transporterar EPSON STYLUS PHOTO RX, se till att den står rakt. Efter att du har flyttat den tar du bort tejp som håller skrivarhuvudet på plats. Om du märker att utskriftskvaliteten försämrats genomför du en rengöring (➔ sida 21) eller justerar skrivarhuvudet (➔ sida 22).

Lösa problem

Om du har problem med din EPSON STYLUS PHOTO RX, titta efter meddelanden på displayen, kör en munstyckesk kontroll (➔ sida 21), eller se "Problem och lösningar" på sidan 25.

Se dessa avsnitt:

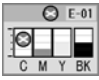





- "Displaymeddelanden" på sidan 24 nedan
- "Problem och lösningar" på sidan 25
- "Kundstöd" på sidan 26

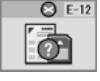


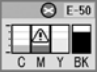








Displaymeddelanden

Du kan hitta fel och lösa de flesta problem genom att titta på meddelanden på displayen. Om du inte kan lösa problemen med hjälp av meddelandena, använd följande tabell och tillämpa den rekommenderade åtgärden.

Anm.:

Åtgärderna är avsedda för problem som uppstår när du använder den här artikeln ensam. Se *User's Guide* (Användarhandbok) på skärmen för detaljerade lösningar för utskrift, skanning, utskriftskvalitet eller datorrelaterade problem.

Ikon	Orsak	Åtgärd
	Bläck slut.	Byt bläckpatroner.
	Det finns ingen bläckpatron, eller så har den inte installerats korrekt.	Installera bläckpatronen korrekt.
	Det finns inget papper i arkmataren.	Fyll på papper i arkmataren. Tryck sedan på Start för att fortsätta eller Stop/Clear Settings (stopp/rensa inställningar) för att avbryta. ➔ sida 4
	Ett papper har fastnat.	Ta bort papperet och tryck sedan på Start . ➔ sida 25
	Ett indexark gick inte att känna igen eftersom det inte placerades rätt.	Lägg indexarket rätt på dokumentbordet så att ovankanten ligger mot glasets vänstra kant. Tryck sedan på Start för att fortsätta eller Stop/Clear Settings (stopp/rensa inställningar) för att avbryta.
	Indexarket är felaktigt markerat.	Ta bort indexarket, markera det korrekt och försök igen. ➔ sida 13

	Indexarket motsvarar inte foton på minneskortet.	Ta ut minneskortet och sätt in kortet som användes för att skriva ut indexarket – eller lägg det rätta indexarket på dokumentbordet. Tryck sedan på Start för att fortsätta eller Stop/Clear Settings (stopp/rensa inställningar) för att avbryta.
	Ett fel uppstod under förskanning av foto.	Kontrollera att fotot har placerats korrekt och försök igen. ➔ sida 6
	Ett fel uppstod under förskanning av film.	Kontrollera att filmen har placerats korrekt och försök igen. ➔ sida 17
	Det finns inte tillräckligt med bläck för rengöring av skrivarhuvuden.	Byt ut bläckpatronerna.
	Det är något fel på EPSON STYLUS PHOTO RX.	Stäng av EPSON STYLUS PHOTO RX och slå sedan på den igen. Om felet inte försvinner kontaktar du närmaste behöriga serviceverkstad eller Epson för information om var du kan vända dig. ➔ sida 26
	En del i EPSON STYLUS PHOTO RX måste bytas ut.	Kontakta närmaste behöriga serviceverkstad eller Epson för information om var du kan vända dig. ➔ sida 26
	Dynan för överflödigt bläck är nästan full.	Kontakta närmaste behöriga serviceverkstad eller Epson för information om var du kan vända dig. ➔ sida 26
	Minneskortet innehåller inga giltiga foton.	Ta bort minneskortet och se ➔ sida 10.
	Minneskortfel.	Ta bort minneskortet och se ➔ sida 10.
	Den anslutna kameran kändes inte igen.	Kontrollera anslutningen och försök igen. ➔ sida 15
	Spaken för papperstjocklek har ställts i fel läge.	Ställ spaken för papperstjocklek i rätt läge och försök igen.
	Inget minneskort har satts i.	Sätt i ett giltigt minneskort och försök igen. ➔ sida 10

Problem och lösningar

Kontrollera lösningarna nedan om du har problem med att använda EPSON STYLUS PHOTO RX.

Kopieringsproblem

- Se till att originalet är placerat i det övre vänstra hörnet av dokumentbordet.
- Flytta originalet en bit från kanten om kanterna på kopian är avskurna.
- Se till att papperet sätts i med kortsidan först, hela vägen till höger, med det vänstra kantstödet mot den vänstra sidan. Fyll inte på papper ovanför ≡ pilmarkeringen på insidan av det vänstra kantstödet.

Problem med pappersmatning

- Ta bort papperet från arkmataren. Bläddra igenom bunten för att separera arken. Fyll sedan på papperet igen så att det vilar mot högerkanten, och skjut det vänstra kantstödet mot papperet (men inte så att det sitter för hårt). Se till att papperet inte sitter framför matningsskyddet.
- Fyll inte på för många ark åt gången. ➔ sida 4 för information om hur många ark som du kan fylla på.
- Om papper har fastnat, följ dessa steg för att ta bort det:
 1. Tryck på knappen **Start** för att mata ut papperet. Om papperet inte matas ut fortsätter du till nästa steg.
 2. Om papperet har fastnat i närheten av arkmataren eller utmatningsfacket, drar du försiktigt ut det och trycker sedan på knappen **Start Color** (starta färg).

Om papperet har fastnat inuti EPSON STYLUS PHOTO RX trycker du på **On**-knappen för att stänga av den. Öppna skannerenheten och ta bort papper som sitter inuti, inklusive eventuella bitar som rivits sönder. Dra det inte bakåt eftersom det kan skada arkmataren. Stäng skannerenheten och slå sedan på EPSON STYLUS PHOTO RX igen.

Problem med utskriftskvalitet

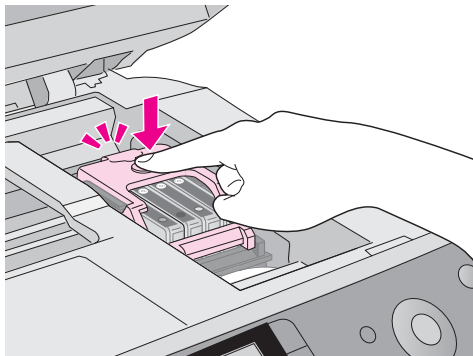
Om du har problem med kopierings- eller utskriftskvaliteten kan du prova dessa lösningar:

- Se till att dokumentet ligger plant mot dokumentbordet och att EPSON STYLUS PHOTO RX inte lutar eller är placerad på en ojämn yta.

- Sätt i papperet med utskriftssidan uppåt (vanligtvis den vitare, ljusare eller glansiga sidan).
- Se till att papperet inte är böjt eller vikt.
- Fyll på papperet ett ark i taget. Ta bort ark från utmatningsfacket så att inte för många samlas åt gången.
- Se till att inställningarna för pappersstorlek och papperstyp på kontrollpanelen motsvarar den typ av papper du fyllt på (➔ sida 4).
- Bäst utskriftskvalitet får du om du använder Epson-papper (➔ sida 4) och äkta Epson-bläckpatroner (➔ sida 19).
- Ställ spaken för papperstjocklek i läget för de flesta papperstyper. Om du skriver ut på kuvert ställer du in spaken i läget .
- Om du ser ljusa eller mörka linjer på utskriften eller de är för ljusa, kan du behöva rengöra skrivarhuvudet. Utför en munstyckeskontroll enligt beskrivningen på sida 21 för att se om skrivarhuvudet behöver rengöras.
- Rengör skrivarhuvudet enligt beskrivningen på sida 21.
- Om du upptäcker ojämna vertikala linjer kan du behöva justera skrivarhuvudet. ➔ sida 22 för anvisningar.)
- Bläckpatronerna kan vara gamla eller nästan tomma. ➔ sida 22 för anvisningar om hur du byter en bläckpatron.)
- Om en prickad linje syns på fotot rengör du dokumentbordet med en mjuk, torr och luddfri trasa (pappershanddukar rekommenderas ej), eller applicerar en liten mängd fönsterputs på en mjuk trasa vid behov. **Spreja inte fönsterputs direkt på dokumentbordet.**
- Om du upptäcker att bläck har smetats ut på papperet, gör flera kopior utan att placera något dokument på dokumentbordet.
- Kontrollera att film eller diabilder har placerats korrekt i skannern och att filmhållaren sitter rätt på dokumentbordet (➔ sida 17).
- Om du skriver ut film eller diabilder i miljöer med låga temperaturer kan det hända att den skannade eller utskrivna bilden inte får rätt färger om EPSON STYLUS PHOTO RX inte har värmts upp ordentligt. Om så sker, låt EPSON STYLUS PHOTO RX stå på i ungefär 10 minuter utan att ändra skanningsläge och försök sedan igen.

Problem med skrivarhuvudet

Om bläckpatronslocket inte stängs eller om skrivarhuvudet inte flyttas till ursprungsläget öppnar du luckan och trycker ned bläckpatronerna tills ett klickljud hörs som visar att de hamnat på plats.



Kundstöd

Kontakta kundstöd

Om Epson-produkten inte fungerar korrekt och du inte kan lösa problemet med hjälp av felsökningsinformationen i produktdokumentationen kan du kontakta kundstöd för att få hjälp. Se garantidokumentationen för Europa för information om hur du kontaktar EPSON kundstöd. Kundstöd kan hjälpa dig mycket snabbare om du ger dem följande information:

- Produktens serienummer
(Etiketten med serienumret sitter normalt på produktens baksida.)
- Produktmodell
- Produktens programversion
(Klicka på **About**, **Version Info** (versionsinfo) eller liknande knapp i programmet.)
- Märke och modell på datorn
- Datorns operativsystem och version
- Namn och versioner på programvara som du brukar använda med produkten

Webbplatsen för teknisk support

Gå till <http://www.epson.com> och välj Support-avsnittet på EPSON-webbplatsen för ditt område för de senaste drivrutinerna, FAQ:s, handböcker och annat nedladdningsbart material.

Epsons webbplats för teknisk support tillhandahåller hjälp med problem som inte kan lösas med hjälp av felsökningsinformationen i dokumentationen.

Viktiga säkerhetsanvisningar

Läs och följ dessa säkerhetsanvisningar innan du använder EPSON STYLUS PHOTO RX :

- Använd endast den nätsladd som medföljer EPSON STYLUS PHOTO RX. Om du använder en annan sladd kan det leda till brand eller elektriska stötar. Använd inte sladden ihop med annan utrustning.
- Se till att nätsladden uppfyller tillämplig lokal säkerhetsstandard.
- Använd endast den typ av strömkälla som står angiven på etiketten.
- Placera EPSON STYLUS PHOTO RX i närheten av ett vägguttag där nätsladden lätt kan dras ut.
- Undvik att skada eller nöta nätsladden.
- Om du använder en förlängningssladd till EPSON STYLUS PHOTO RX måste du kontrollera att den totala amperestyrkan för enheterna som är kopplade till förlängningssladden inte överstiger sladdens amperestyrka. Se också till att den totala märkströmmen för alla enheter som är anslutna till vägguttaget inte överstiger vägguttagets märkström.
- Undvik platser där det ofta förekommer snabba variationer i värme eller luftfuktighet, elektriska stötar eller vibrationer, och damm.
- Lämna tillräckligt med utrymme runt EPSON STYLUS PHOTO RX för god ventilation.
- Placera inte EPSON STYLUS PHOTO RX i närheten av en värmekälla eller i direkt solljus.
- Placera EPSON STYLUS PHOTO RX på en plan, stabil yta som sträcker sig utanför apparatens bottenplatta i alla riktningar. Apparaten fungerar inte på rätt sätt om den lutar.
- Se till att avståndet mellan EPSON STYLUS PHOTO RX baksida och väggen är minst 10 cm.
- Se till att inte spilla vätska på EPSON STYLUS PHOTO RX.
- Öppna aldrig dokumentlocket längre än till där det tar stopp och placera inga tunga föremål ovanpå EPSON STYLUS PHOTO RX.
- Blockera inte och täck inte över öppningarna i höljet och för inte in föremål genom öppningarna.
- Försök inte att själv utföra service på EPSON STYLUS PHOTO RX, med undantag av vad som uttryckligen anges i dokumentationen.
- Dra ur EPSON STYLUS PHOTO RX nätsladd och låt kvalificerad servicepersonal ta hand om service vid följande förhållanden: Nätsladden eller kontakten har skadats, vätska har trängt in i apparaten, apparaten har tappats eller locket är skadat, apparaten fungerar inte på avsett vis eller uppvisar en klar förändring i prestanda. Justera endast de inställningar som täcks av användarinstruktionerna.
- När du förvarar eller transporterar EPSON STYLUS PHOTO RX ska den inte lutas, stå på sidan eller vändas upp och ned. Om du gör det kan bläck läcka ut ur patronerna.

Säkerhetsanvisningar för bläckpatroner

- Förvara bläckpatroner utom räckhåll för barn och drick inte bläcket.
- Var försiktig när du hanterar använda bläckpatroner, då det kan finnas bläckrester kvar vid bläckutloppet. Om du får bläck på huden bör du genast tvätta bort det med tvål och vatten. Om du får bläck i ögonen ska du genast skölja dem med vatten. Om du fortfarande känner obehag eller har problem med synen bör du genast kontakta läkare.
- Stoppa inte in händerna i EPSON STYLUS PHOTO RX och vidrör inte bläckpatronerna när utskrift pågår.
- Skaka inte bläckpatronerna då detta kan leda till läckage.
- Installera bläckpatronen så snart du har tagit ut den ur förpackningen. Om du låter bläckpatronen ligga oförpackad under en längre tid innan du använder den kan utskriftskvaliteten försämrans.
- Ta inte bort eller riv sönder etiketten på en bläckpatron, läckage kan då uppstå.
- Rör inte vid det gröna chipet på sidan av patronen. Det kan göra att apparaten inte fungerar och att det inte går att skriva ut.



- Om du tar ut en patron för att använda den senare måste du skydda det område där bläcket kommer ut från smuts och damm. Se också till att förvara bläckpatronen i samma miljö som EPSON STYLUS PHOTO RX. Det finns en ventil i bläckpatronen där bläcket kommer ut som gör att det inte är nödvändigt med skydd eller lock, men bläcket kan ge fläckar på föremål som kommer i kontakt med det här området på patronen. Vidrör inte bläckpatronen där bläcket kommer ut eller det omgivande området.

ENERGY STAR® -överensstämmelse



Som ENERGY STAR® -partner, har Epson fastslagit att den här produkten uppfyller kraven i ENERGY STAR® s riktlinjer för energibesparing.

The International ENERGY STAR® Office Equipment Program är ett frivilligt samarbete med dator- och kontorsutrustningsbranschen i syfte att främja produktion av energisnåla datorer, skärmar, skrivare, faxmaskiner, kopiatorer, skannrar och flerfunktionsenheter i ett försök att minska de luftföroreningar som orsakas av energiframställning. Standarder och logotyper är desamma inom de deltagande länderna.

Copyrightinformation

Med ensamrätt. Ingen del av denna publikation får återges, lagras i ett återvinningssystem eller överföras i någon form eller på något sätt, vare sig elektroniskt, mekaniskt, genom fotokopiering, inspelning eller på något annat sätt, utan föregående skriftligt tillstånd från Seiko Epson Corporation. Informationen i detta dokument är endast avsedd för denna produkt. EPSON ansvarar inte för att denna information är tillämplig för andra skrivare.

Varken Seiko Epson Corporation eller dess dotterbolag påtar sig något ansvar gentemot köparen av denna produkt eller tredje part för skador, förluster, kostnader eller utgifter som köparen eller tredje part ådragit sig till följd av olyckshändelse, felaktig användning eller missbruk av denna produkt eller ej godkända modifieringar, reparationer eller ändringar av denna produkt eller (gäller ej USA) underlåtenhet att följa Seiko Epson Corporations användnings- och underhållsanvisningar.

Seiko Epson Corporation kan inte hållas ansvarigt för skador eller problem som uppstår vid användning av andra eventuella tillval eller förbrukningsprodukter än sådana som är märkta Original Epson Products (Epsons originalprodukter) eller Epson Approved Products by Seiko Epson Corporation (Epson-godkända produkter från Seiko Epson Corporation).

Seiko Epson Corporation kan inte hållas ansvarigt för skador som uppstår till följd av elektromagnetiska störningar som beror på att andra gränssnittskablar än de som är märkta Epson Approved Products by Seiko Epson Corporation (Epson-godkända produkter från Seiko Epson Corporation) har använts.

EPSON® är ett registrerat varumärke och EPSON STYLUS™ är ett varumärke som tillhör Seiko Epson Corporation.

Copyright 2001 Seiko Epson Corporation. Med ensamrätt. PRINT Image Matching™ är ett varumärke som tillhör Seiko Epson Corporation. PRINT Image Matching-logotypen är ett varumärke som tillhör Seiko Epson Corporation.

Copyright 2002 Seiko Epson Corporation. Med ensamrätt. USB DIRECT-PRINT™ är ett varumärke som tillhör Seiko Epson Corporation. USB DIRECT-PRINT-logotypen är ett varumärke som tillhör Seiko Epson Corporation.

Microsoft® och Windows® är registrerade varumärken som tillhör Microsoft Corporation.

DPOF™ är ett varumärke som tillhör CANON INC., Eastman Kodak Company, Fuji Photo Film Co., Ltd. och Matsushita Electric Industrial Co., Ltd.

SD™ är ett varumärke.

Memory Stick, Memory Stick Duo, Memory Stick PRO och Memory Stick PRO Duo är varumärken som tillhör Sony Corporation.

xD-Picture Card™ är ett varumärke som tillhör Fuji Photo Film Co.,Ltd.

Allmänt meddelande: Andra produktnamn som förekommer i detta dokument används endast i identifieringssyfte och kan vara varumärken som tillhör respektive ägare. Epson fransäger sig alla rättigheter till dessa varumärken.

Copyright © 2005 Seiko Epson Corporation. Med ensamrätt.

Sakregister

A

Arkmatare, 2
Avbryta
kopiera, 7, 8
utskrift, 12, 13

B

Bläckpatronen är tom, 20
Bläckpatroner
byta, 19 to 21
kontrollera nivåer, 19
köpa, 19
säkerhetsanvisningar, 28
tomma, 20
Bläckpatroner, byta, 19 to 21
Byta bläckpatroner, 19 to 21

D

Diabilder
utskrift från, 16 to 18
Diabilder.
utskrift från, 16 to 18
Digitalkamera
ansluta till skrivare, 15
kompatibla filtyper, 15
utskrift från, 10 to 15
Dokument
lägga på glas, 6
Dokumentduk, 2, 16
Dokumentlock, 2, 6

E

Epsons
papper, 4

F

Felmeddelanden, 24
Felsökning, 24 to 26
bildkvalitet, 25
skanning, 25
Film
utskrift från, 16 to 18
Filmhållare
ladda diabilder, 17
ladda film, 17 to 18
ta bort från dokumentduk, 16
Filtyper, minneskort, 10
Foton
filtyper som stöds, 10
flera, 9
kopiera, 8
lägga på glas, 6
Fönster till transparensenhet, 17

G

Godkänningsark, 13 to 14
Göra kopior ljusare, 7
Göra kopior mörkare, 7

I

Indexark, 13 to 14
Installera bläckpatroner, 20 to 21
Inställning av kopieringsdensitet, 7
Inställning för paperstyp, 4

J

Justera skrivarhuvud, 22 to 23
Justera skrivarhuvudet., 22 to 23

K

Kamera
ansluta till skrivare, 15
utskrift från, 10 to 15
Kantstöd, 2
Knappar, 3
Kontakta EPSON, 26
Kontaktkopia, 13 to 14
Kontroll av bläckmunstycke, 21
Kontrollera munstycken, 21
Kontrollpanel, 3
Kopiera
avbryta, 7, 8
diabilder och negativ, 16 to 18
flera foton, 9
foton, 8
justera ljusstyrka, 7
text och grafik, 7
tjockt dokument, 6
Krav för JPEG-filer, 15
Kundstöd, 26

L

Lampa för minneskort, 11
Ljusstyrka
kopior, 7
Låg bläcknivå, 20
Lösa problem, 24 to 26

M

Matningsskydd, 2
Meddelanden, fel, 24
Menyknapp, 7

Minneskort
 filtyper som stöds, 10
 indexark av foton på, 13 to 14
 kompatibla, 10
 sätta i, 11
 ta bort, 11
Minneskortplats, 2
Munstyckeskontroll, 21

N

Negativ
 ladda, 17
 utskrift från, 16 to 18

P

Papper
 fylla på, 4 to 5
 välja, 4
Pappersstöd, 2
Patronlock, 2
PictBridge, 15
Problem
 lösa, 24 to 26
 med utskrift, 21
Problem med bildkvalitet, 25

R

Rengöra skrivarhuvudet, 22

S

Skanna
 problem, 25
Skannerenhet, 2
Skriva ut miniatyrer, 13 to 14
Skrivarhuvud
 justera, 22 to 23
 rengöring, 22
Stanna
 utskrift, 12, 13
Stoppa
 kopiera, 7, 8
Ställa in densitet, 7
Säkerhetsanvisningar, 27 to 28

T

Ta bort bläckpatroner, 20 to 21
Teknisk support, 26
Tjockt dokument, kopiera, 6

U

USB Direct Print, 15
Utmatningsfack, 2
Utskrift
 från indexark, 13 to 14
 från kamera, 10 to 15
 från minneskort, 10 to 14

EPSON



MEMORY STICK PRO™