

Οδηγός βασικών λειτουργιών



Εισαγωγή.....	2
Τα μέρη της συσκευής.....	2
Πίνακας ελέγχου	3



Τοποθέτηση χαρτιού	4
Επιλογή χαρτιού	4
Τοποθέτηση χαρτιού στον EPSON STYLUS PHOTO RX.....	4



Αντιγραφή.....	6
Τοποθέτηση του πρωτοτύπου στη γυάλινη επιφάνεια εγγράφων.....	6
Αντιγραφή κειμένου και γραφικών.....	7
Αντιγραφή φωτογραφίας.....	8
Επιλογή ποιότητας αντιγραφής.....	9



Δημιουργία εκτυπώσεων από ψηφιακή φωτογραφική μηχανή.....	10
Συμβατές κάρτες και θέσεις τοποθέτησης	10
Εισαγωγή κάρτας μνήμης	11
Εκτύπωση φωτογραφικών στιγμιότυπων	11
Σύνδεση της φωτογραφικής μηχανής	15



Δημιουργία εκτυπώσεων από διαφάνειες ή αρνητικά	16
Αφαίρεση σταθεροποιητή εγγράφου και υποδοχής φιλμ	16
Τοποθέτηση διαφανειών 35 mm στην υποδοχή	17
Τοποθέτηση λωρίδων φιλμ 35 mm στην υποδοχή	17
Εκτύπωση φωτογραφικών στιγμιότυπων	18



Συντήρηση και μεταφορά του EPSON STYLUS PHOTO RX.....	19
Αντικατάσταση δοχείων μελανιού.....	19
Έλεγχος και καθαρισμός της κεφαλής εκτύπωσης	21
Ευθυγράμμιση της κεφαλής εκτύπωσης	22
Μεταφορά του EPSON STYLUS PHOTO RX	23



Επίλυση προβλημάτων	24
Μηνύματα LCD.....	24
Προβλήματα και λύσεις.....	25
Τμήμα υποστήριξης πελατών	26



Ειδοποιήσεις	27
Σημαντικές οδηγίες για την ασφάλεια	27
Ειδοποίηση πνευματικών δικαιωμάτων.....	28

Ευρετήριο	30
-----------------	----

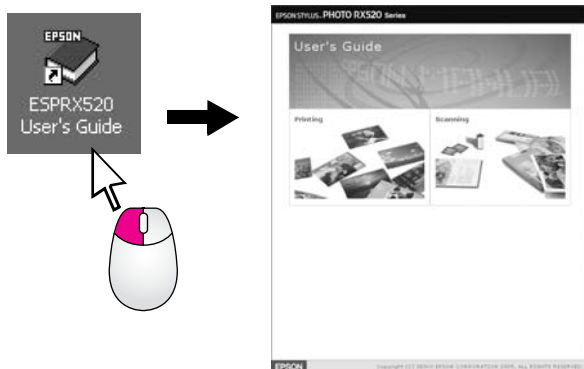
Εισαγωγή

Αφού ρυθμίσετε τον EPSON STYLUS™ PHOTO RX όπως περιγράφεται στο φυλλάδιο *Ξεκινήστε από εδώ*, ανατρέξτε σε αυτόν τον οδηγό για οδηγίες σχετικά με τα εξής:

- Τοποθέτηση του χαρτιού
- Δημιουργία γρήγορου αντιγράφου ενός εγγράφου ή μιας φωτογραφίας
- Εκτύπωση φωτογραφιών που είναι αποθηκευμένες σε κάρτα μνήμης
- Εκτύπωση φωτογραφιών από διαφάνειες και αρνητικά
- Εκτύπωση φωτογραφιών από ψηφιακή φωτογραφική μηχανή
- Διεξαγωγή συντήρησης ρουτίνας
- Επίλυση απλών προβλημάτων

Το παρόν εγχειρίδιο περιγράφει πώς μπορείτε να κάνετε τις παραπάνω διαδικασίες χωρίς να χρειαστεί να ανοίξετε τον υπολογιστή σας! Φυσικά, ο EPSON STYLUS PHOTO RX μπορεί να κάνει πολλά περισσότερα όταν τον συνδέσετε σε υπολογιστή με Windows® ή Macintosh® —όπως να βελτιώσει το χρώμα και την ποιότητα των εκτυπώσεών σας και των σαρωμένων εικόνων ή να αποκαταστήσει το χρώμα σε ξεθωριασμένες φωτογραφίες.

Για πλήρεις οδηγίες σχετικά με τον τρόπο χρήσης του EPSON STYLUS PHOTO RX με τον υπολογιστή σας, ανατρέξτε στις ηλεκτρονικές *Οδηγίες χρήστη*. Όταν εγκαταστήσατε το λογισμικό, στην επιφάνεια εργασίας σας δημιουργήθηκε αυτόματα ένα εικονίδιο.



Ακολουθήστε αυτές τις κατευθυντήριες γραμμές καθώς διαβάζετε τις οδηγίες σας:

Προειδοποίηση:

Οι προειδοποιήσεις πρέπει να τηρούνται προσεκτικά για την αποφυγή τραυματισμών.

Προσοχή:

Οι ενδείξεις προσοχής πρέπει να τηρούνται για την αποφυγή βλαβών στον εξοπλισμό σας.

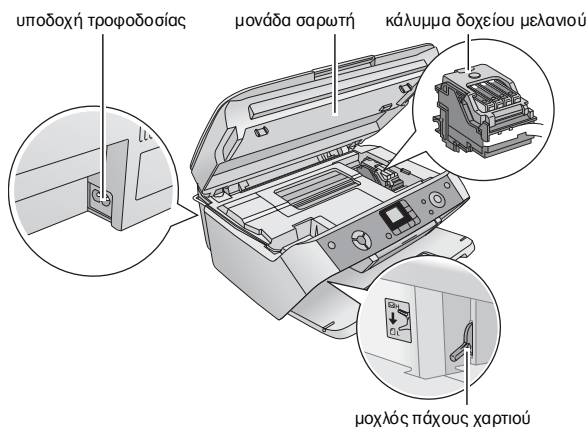
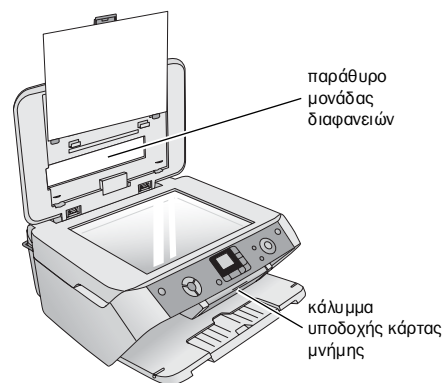
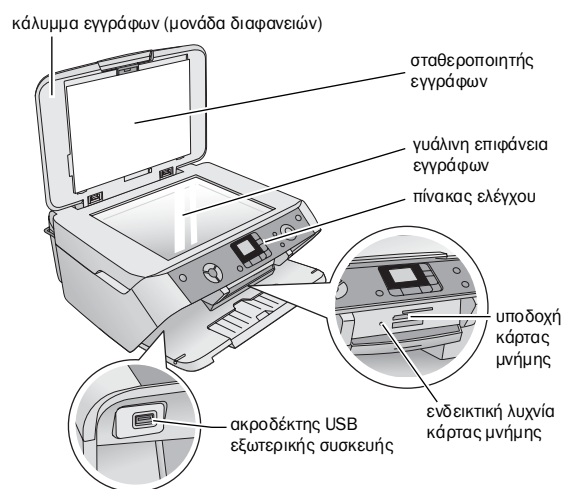
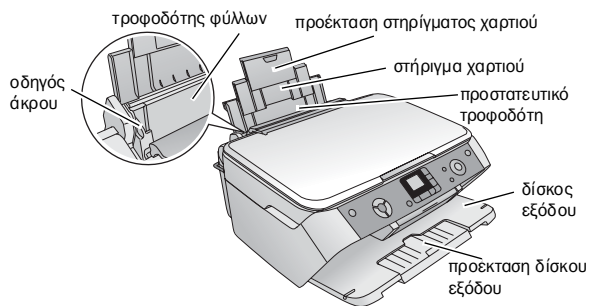
Σημείωση:

Οι σημειώσεις περιέχουν σημαντικές πληροφορίες σχετικά με τον EPSON STYLUS PHOTO RX.

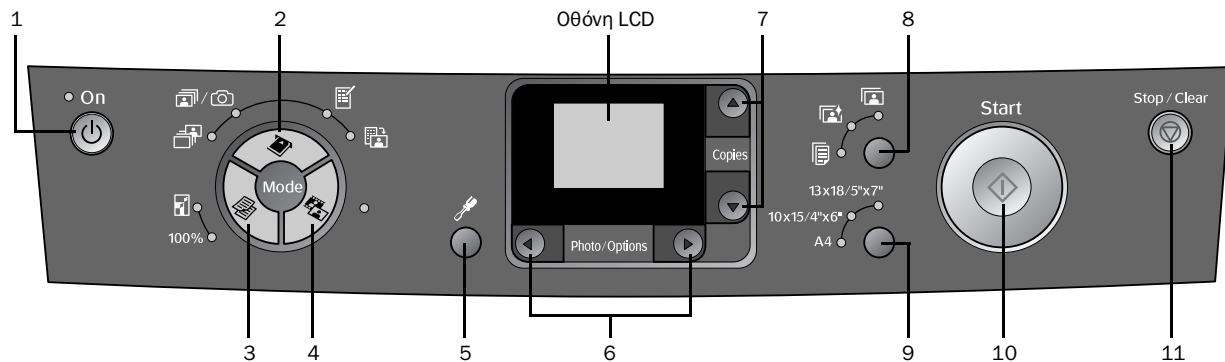
Συμβουλή:

Οι συμβουλές θα σας βοηθήσουν να βελτιώσετε την ποιότητα της ανηγραφής, της σάρωσης και της εκτύπωσης.

Τα μέρη της συσκευής



Πίνακας ελέγχου



Κουμπιά

Κουμπιά	Λειτουργία
1 On (Ενεργοποίηση)	Πατήστε αυτό το κουμπί για να ενεργοποιήσετε και να απενεργοποιήσετε τον EPSON STYLUS PHOTO RX.
2 Κάρτα μνήμης 	<p>Πατήστε αυτό το κουμπί για να εκτυπώσετε φωτογραφίες από μια κάρτα μνήμης. Οι επιλογές εκτύπωσης από κάρτα μνήμης είναι:</p> <p>Print Select (Εκτύπωση επιλεγμένων): Ενεργοποιήστε αυτή την επιλογή για να διαλέξετε τις φωτογραφίες που θέλετε να εκτυπώσετε.</p> <p>Print All/PictBridge (Εκτύπωση όλων/PictBridge): Ενεργοποιήστε αυτή την επιλογή για να εκτυπώσετε όλες τις φωτογραφίες σε μια κάρτα μνήμης ή για να εκτυπώσετε τις φωτογραφίες χρησιμοποιώντας τις πληροφορίες DPOF που είναι αποθηκευμένες στην κάρτα μνήμης.</p> <p>Σημείωση: Η λειτουργία DPOF διατίθεται μόνον όταν οι φωτογραφίες στην κάρτα μνήμης περιέχουν πληροφορίες DPOF. Για να εκτυπώσετε όλες τις φωτογραφίες στην κάρτα μνήμης, απενεργοποιήστε τη λειτουργία DPOF στη φωτογραφική σας μηχανή.</p> <p>Print Index Sheet (Εκτύπωση φύλλου ευρετηρίου): Ενεργοποιήστε αυτή την επιλογή για να εκτυπώσετε μικρογραφίες των φωτογραφιών στην κάρτα μνήμης.</p> <p>Print from Index Sheet (Εκτύπωση από φύλλο ευρετηρίου): Ενεργοποιήστε αυτή την επιλογή για να εκτυπώσετε τις φωτογραφίες που επιλέγετε από το φύλλο ευρετηρίου. Αυτό επιλέγεται αυτόματα μετά την εκτύπωση των φύλλων ευρετηρίου από μια κάρτα μνήμης.</p>
3 Αντιγραφή 100%	<p>Μπατήστε αυτό το κουμπί για να επιλέξετε τη λειτουργία αντιγραφής. Οι επιλογές της λειτουργίας αντιγραφής είναι οι εξής:</p> <p>100%: Ενεργοποιήστε αυτή την επιλογή για να εκτυπώσετε μια φωτογραφία σε πραγματικό μέγεθος.</p> <p>Fit to Page (Εφαρμογή στη σελίδα): Ενεργοποιήστε αυτή την επιλογή για να μειώσετε ή να μεγεθύνετε τη φωτογραφία που έχετε αντιγράψει ώστε να χωράει στο επιλεγμένο μέγεθος χαρτί.</p>

Κουμπιά	Λειτουργία
4 Φιλμ/ Φωτογραφία	Πατήστε αυτό το κουμπί για να εκτυπώσετε από φωτογραφίες, αρνητικά, φιλμ ή διαφάνειες. Μπορείτε να τα εκτυπώσετε ως έχουν ή με αποκατάσταση χρωμάτων.
5 Ρύθμιση/ Βοηθητικά προγράμματα	Πατήστε αυτό το κουμπί για να εκτελέσετε προγράμματα συντήρησης ή για να προσαρμόσετε διάφορες ρυθμίσεις.
6 Photo/Options (Φωτογραφία/ Επιλογές)	Πατήστε αυτό το κουμπί για να επιλέξετε τη φωτογραφία που θέλετε να εκτυπώσετε, για να επιλέξετε έγχρωμο ή ασπρόμαυρο αντίγραφο ή για να επιλέξετε τις λειτουργίες ρύθμισης και βοηθητικών προγραμμάτων.
7 Copies (Αντίγραφα)	Πατήστε αυτό το κουμπί για να επιλέξετε τον αριθμό των αντιγράφων, για να επιλέξετε τους αριθμούς όταν χρησιμοποιείτε το βοηθητικό πρόγραμμα ευθυγράμμισης κεφαλής ή για να επιλέξετε τις λειτουργίες για τη ρύθμιση Auto Photo Fine.
8 Τύπος χαρτιού	Πατήστε αυτό το κουμπί για να επιλέξετε τον τύπο του χαρτιού που έχει τοποθετηθεί στον τροφοδότη φύλλων. Μπορείτε να επιλέξετε Απλό χαρτί , Photo Paper ή Matte Paper .
	Matte Paper
	Photo Paper
	Απλό χαρτί
9 Μέγεθος χαρτιού	Πατήστε αυτό το κουμπί για να επιλέξετε το μέγεθος του χαρτιού που έχει τοποθετηθεί στον τροφοδότη φύλλων. Μπορείτε να επιλέξετε A4 , 10 × 15/4" × 6" ή 13 × 18 / 5" × 7" .
10 Start (Έναρξη)	Πατήστε αυτό το κουμπί για να ξεκινήσετε τη σάρωση, την εκτύπωση ή την αντιγραφή.
11 Stop/Clear (Διακοπή/ Διαγραφή)	Πατήστε αυτό το κουμπί για να σταματήσετε τη σάρωση, την εκτύπωση, την αντιγραφή ή για να επαναφέρετε τις ρυθμίσεις που έχετε κάνει.

Οθόνη LCD

Η οθόνη em φανίζει μ ια προεπισκόπηση των επιλεγμ ένων φωτογραφιών ή em φανίζει ρυθμ ίσεις τις οποίες μ πορείτε να αλλάξετε χρησιμ οποιώντας τα κουμ πιά.



Τοποθέτηση χαρτιού

Η Epson προσφέρει μια εκτενή σειρά ειδικών χαρτιών που παρέχουν εξαιρετικά αποτελέσματα όταν χρησιμοποιούνται με εκτυπώτες και μελάνι Epson. Ο τύπος χαρτιού που επιλέγετε επηρεάζει την εμφάνιση της εκτύπωσής σας, συνεπώς φροντίστε να επιλέξετε τον σωστό τύπο χαρτιού για την εργασία σας.

Επιλογή χαρτιού

Πριν εκτυπώσετε, θα πρέπει να επιλέξετε τη σωστή ρύθμιση τύπου χαρτιού στον πίνακα ελέγχου. Αυτή η σημαντική ρύθμιση ορίζει στον EPSON STYLUS PHOTO RX τι είδους χαρτί χρησιμοποιείτε έτσι ώστε να μπορεί να προσαρμοστεί τον τρόπο με τον οποίο θα εφαρμόσει το μελάνι.

Επιλέξτε από τα ακόλουθα χαρτιά και τις ρυθμίσεις Epson.

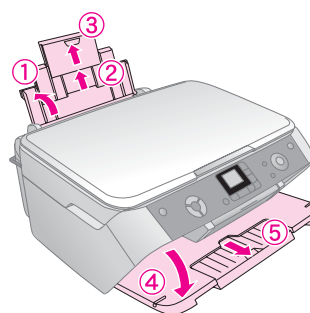
Τύπος χαρτιού	Μέγεθος	Ρύθμιση τύπου χαρτιού	Χωρητικότητα τοποθέτησης
EPSON Bright White Ink Jet Paper	A4	Plain Paper (Απλό χαρτί)	80
EPSON Premium Glossy Photo Paper	A4 10 × 15 cm	Φωτογραφικό χαρτί	20
EPSON Semigloss Photo Paper	A4 10 × 15 cm	Φωτογραφικό χαρτί	20
EPSON Matte Paper Heavyweight	A4	Matte Paper	20

Μην παραλείψετε να επιστρέψετε το χαρτί που δε χρησιμοποιήθηκε στην αρχική συσκευασία μόλις ολοκληρωθεί η εκτύπωση. Φυλάξτε τις εκτυπώσεις σας σε φωτογραφικά άλμπουμ, σε πλαστικές σακούλες ή προστατευτικές πλαστικές θήκες. Φυλάξτε τις μακριά από υψηλή θερμοκρασία, υγρασία και άμεσο ηλιακό φως.

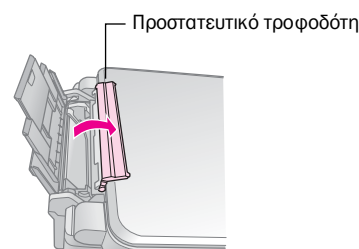
Τοποθέτηση χαρτιού στον EPSON STYLUS PHOTO RX

Ακολουθήστε τα πιο κάτω βήματα για να εισαγάγετε χαρτί A4, 10 × 15 cm και 13 × 18 cm στον EPSON STYLUS PHOTO RX. (➔ Για οδηγίες σχετικά με την τοποθέτηση άλλων τύπων χαρτιού, ανατρέξτε στον *Οδηγό χρήσης*).

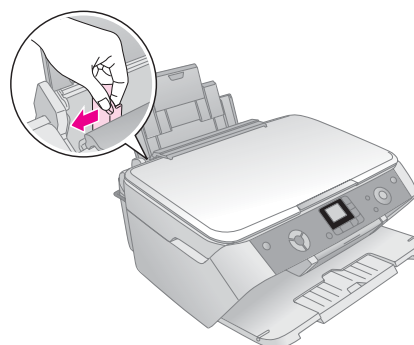
1. Ανοίξτε τη βάση χαρτιού και το δίσκο εξόδου και στη συνέχεια βγάλτε τις προεκτάσεις.



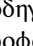
2. Ωθήστε την προστατευτική διάταξη του τροφοδότη προς τα μπρος.

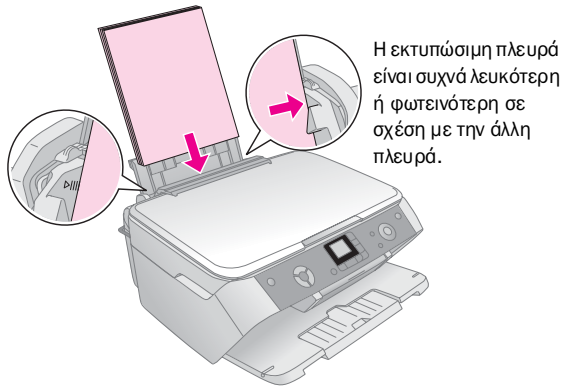


3. Σπρώξτε τον οδηγό άκρου προς τα αριστερά.



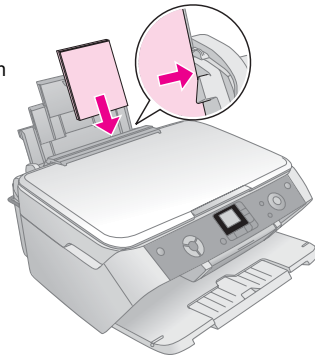
4. Τοποθετήστε το χαρτί στη δεξιά πλευρά του τροφοδότη φύλλων, με την εκτυπώσιμη πλευρά προς τα επάνω.

Τοποθετήστε τη δέσμη χαρτιού πίσω από τις γλωσσίδες και φροντίστε να εφαρμόσει κάτω από την ένδειξη βέλους  στα αριστερά του οδηγού άκρου. Να τοποθετείτε το χαρτί στον τροφοδότη πάντα με τη στενή πλευρά πρώτη, ακόμη και αν πρόκειται για εκτύπωση με οριζόντιο προσανατολισμό.

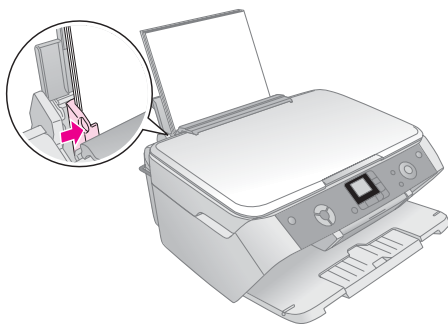


Η εκτυπώσιμη πλευρά είναι συχνά λευκότερη ή φωτεινότερη σε σχέση με την άλλη πλευρά.

10 × 15 cm και 13 × 18 cm



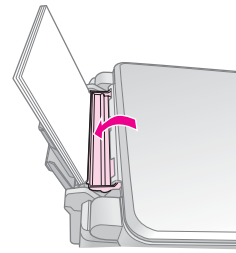
5. Σπρώξτε τον οδηγό άκρου ώστε να ακουμπά στην αριστερή πλευρά του χαρτιού, αλλά όχι πολύ σφιχτά.

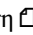


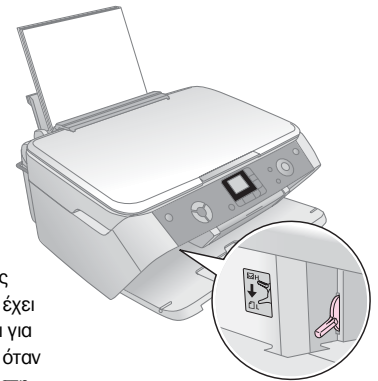
Σημείωση:



Εάν χρησιμοποιείτε ειδικό χαρτί Epson, ακολουθήστε τις οδηγίες που το συνοδεύουν. Βεβαιωθείτε ότι δεν έχετε εισαγάγει μεγαλύτερο αριθμό φύλλων από τον συνιστώμενο. Ελέγξτε τη ρύθμιση τύπου χαρτιού πριν εκτυπώσετε για να βεβαιωθείτε ότι ταιριάζει με τον τύπο του χαρτιού που έχετε εισαγάγει (➔ σελίδα 4).

6. Ωθήστε την προστατευτική διάταξη του τροφοδότη προς τα πίσω.



Βεβαιωθείτε, επίσης, ότι ο μοχλός του πάχους χαρτιού έχει ρυθμιστεί στη θέση .



Ένα εικονίδιο που σας δείχνει ποια ρύθμιση έχει επιλεγεί εμφανίζεται για λίγο στην οθόνη LCD όταν μετακινείτε το μοχλό στη θέση  ή .

Μπορείτε να χρησιμοποιήσετε τον EPSON STYLUS PHOTO RX για να αντιγράψετε έγγραφα και φωτογραφίες χωρίς τη χρήση ηλεκτρονικού υπολογιστή. Εάν έχετε φωτογραφίες που έχουν ξεθωριάσει με τον καιρό, μπορείτε να τις επαναφέρετε στην αρχική τους κατάσταση μέσω της λειτουργίας αποκατάστασης χρωμάτων.

Δείτε, επίσης, τις ενότητες:

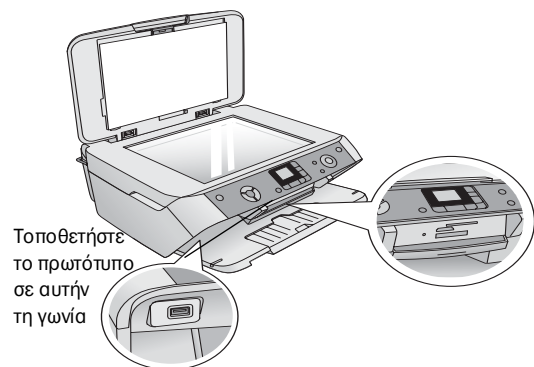
- «Τοποθέτηση του πρωτότυπου στη γυάλινη επιφάνεια εγγράφων» στη σελίδα 6
- «Αντιγραφή κειμένου και γραφικών» στη σελίδα 7
- «Αντιγραφή φωτογραφίας» στη σελίδα 8
- «Επιλογή ποιότητας αντιγραφής» στη σελίδα 9

Σημειώσεις σχετικά με την αντιγραφή

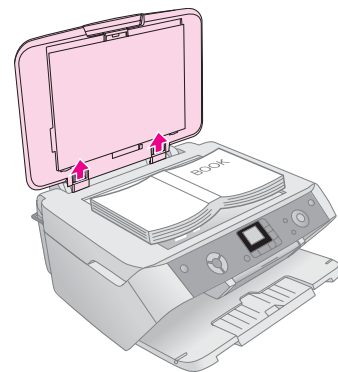
- Η φωτογραφία την οποία αντιγράψετε ενδέχεται να μην έχει ακριβώς το ίδιο μέγεθος με το πρωτότυπο.
- Ανάλογα με τον τύπο του χαρτιού που χρησιμοποιείτε, η ποιότητα εκτύπωσης μπορεί να μην είναι καλή στην επάνω και κάτω περιοχή της εκτυπωμένης σελίδας ή μπορεί οι περιοχές αυτές να τυπώνονται με μισές ουτσούρες.
- Εάν στον EPSON STYLUS PHOTO RX τελειώσει το χαρτί κατά τη διάρκεια της αντιγραφής, θα πρέπει να αντικαταστήσετε το χαρτί το συντομότερο δυνατό. Η ακρίβεια των χρωμάτων ενδέχεται να επηρεαστεί εάν αφήσετε τον EPSON STYLUS PHOTO RX χωρίς χαρτί για μεγάλο χρονικό διάστημα.
- Εάν κατά την αντιγραφή εμφανιστεί το εικονίδιο χαμηλής στάθμης μελανιού, μπορείτε είτε να συνεχίσετε την αντιγραφή έως ότου το μελάνι εξαντληθεί είτε να σταματήσετε και να αντικαταστήσετε το δοχείο μελανιού.
- Διατηρείτε καθαρή τη γυάλινη επιφάνεια εγγράφων.
- Βεβαιωθείτε ότι το έγγραφο ή η φωτογραφία είναι επίπεδη πάνω στη γυάλινη επιφάνεια εγγράφων, διαφορετικά η εστίαση δεν θα είναι σωστή.
- Εάν εμφανίζονται μισά διαγράμματα σε αντιγραφή, αλλάξτε τη θέση του πρωτότυπου.

Τοποθέτηση του πρωτότυπου στη γυάλινη επιφάνεια εγγράφων

1. Ανοίξτε το κάλυμμα εγγράφων και τοποθετήστε το πρωτότυπο στη γυάλινη επιφάνεια εγγράφων με την όψη του στραμμένη προς τα κάτω, στην πάνω αριστερή γωνία.



Εάν θέλετε να αντιγράψετε ή να σαρώσετε ένα βιβλίο ή ένα μεγάλο έγγραφο, μπορείτε να ανοίξετε το κάλυμμα εγγράφων και να σπρώξετε προσεκτικά προς τα πάνω τα στοιχεία σύνδεσης.



Εάν πρέπει να πέσετε το έγγραφο για να είναι επίπεδο κατά την αντιγραφή ή τη σάρωσή του, φροντίστε να μην το πέσετε πολύ δυνατά και να μην το μετακινήσετε.

Προσοχή:

Μην ασκείτε υπερβολική δύναμη στο κάλυμμα εγγράφων και μη το στρέψετε διαγωνίως. Διαφορετικά, μπορεί να προκληθεί ζημιά στο κάλυμμα.

Σημείωση:

Εάν τα άκρα του αντιγράφου δεν χωράνε, απομακρύνετε λίγο το πρωτότυπο από τη γωνία.

2. Κλείστε προσεκτικά το κάλυμμα εγγράφων για να μην μετατοπιστεί το πρωτότυπο.

Όταν ολοκληρώσετε την αντιγραφή, τοποθετήστε το κάλυμμα εγγράφων πίσω στις υποδοχές.

Αντιγραφή κειμένου και γραφικών

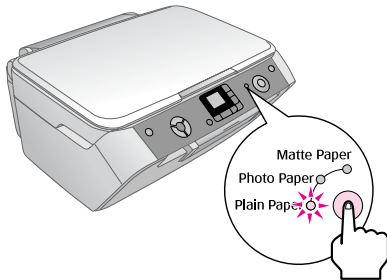


Μπορείτε να αντιγράψετε ασπρόμ αυρο υλικό, όπως βιβλία και αποκόμ μ ατα εφημ ερίδων—ή υλικά μ ε πολύχρωμ α γραφικά σχέδια, όπως άρθρα περιοδικών και στοιχεία από λευκώμ ατα.

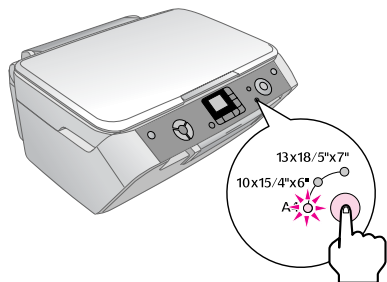
Συμβουλή:

Το απλό φωτοτυπικό χαρτί είναι κατάλληλο για τη δημιουργία αντιγράφων για καθημερινή χρήση. Για πιο ευκρινές κείμενο και πιο έντονα χρώματα, δοκιμάστε ένα από τα ειδικά χαρτιά της Epson που αναφέρονται στη σελίδα 4.

1. Βεβαιωθείτε ότι ο EPSON STYLUS PHOTO RX έχει τεθεί σε λειτουργία.
2. Τοποθετήστε αρκετά φύλλα απλού χαρτιού, μ εγέθους A4. ➔ σελίδα 4.
3. Τοποθετήστε το πρωτότυπο στη γυάλινη επιφάνεια εγγράφων. ➔ σελίδα 6.
4. Πατήστε το κουμπί Copy Mode (Λειτουργία αντιγραφής) έως ότου ανάψει η ενδεικτική λυχνία **100%**.
5. Επιλέξτε **Plain Paper** (Απλό χαρτί).

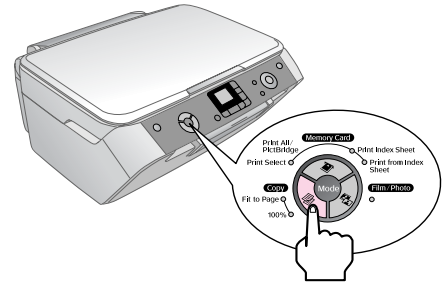


6. Επιλέξτε **A4**.

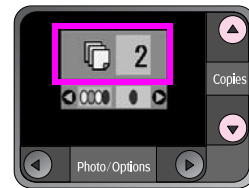


7. Εάν χρειάζεται, επιλέξτε **Fit to Page** (Εφαρμογή στη σελίδα) για να προσαρμ όσετε αυτόμ ατα το αντίγραφο στο μ εγεθος του χαρτιού που τοποθετήσατε.

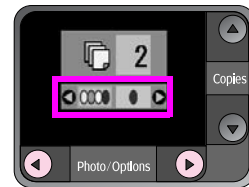
Επιλέξτε **100%** για να αντιγράψετε το έγγραφο στο αρχικό του μ εγεθος.



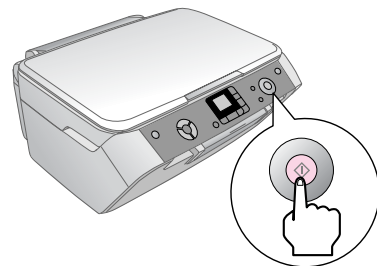
8. Χρησιμ οποιήστε το κουμπί ▲ ή ▼ για να ορίσετε τον αριθμ ό των αντιγράφων στην οθόνη LCD.



9. Χρησιμ οποιήστε το κουμπί ◀ ή ▶ για να επιλέξετε εάν το αντίγραφο θα είναι έγχρωμ ο ή ασπρόμ αυρο.



10. Πατήστε το κουμπί **Start** (Έναρξη). Η αντιγραφή του εγγράφου ξεκινάει.



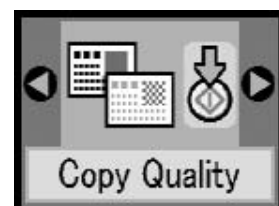
Προσοχή:

Για να αποφύγετε την πρόκληση ζημιάς στον EPSON STYLUS PHOTO RX, ποτέ μ ην ανοίγετε τη μονάδα σάρωσης στη διάρκεια σάρωσης ή αντιγραφής.

Για να διακόψετε την αντιγραφή, πατήστε το κουμπί **Stop/Clear Settings** (Διακοπή/Διαγραφή ρυθμ ίσεων).

Συμβουλή:


Εάν θέλετε να δημιουργήσετε ένα πρόχειρο αντίγραφο ή ένα αντίγραφο φωτογραφικής ποιότητας, πατήστε το κουμπί **Setup/Utilities** (Ρύθμιση/Βοηθητικά προγράμματα) και επιλέξτε την ποιότητα αντιγραφής όπως φαίνεται πιο κάτω. Προσαρμ όστε τη ρύθμιση, και στη συνέχεια πατήστε **Start** (Έναρξη) για να εφαρμ όσετε τη ρύθμιση. ➔ σελίδα 9

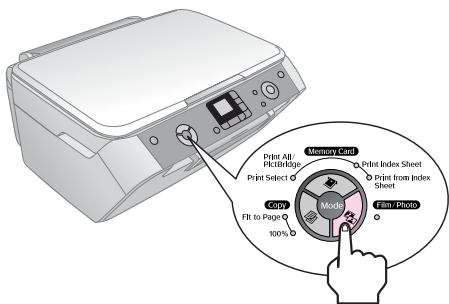


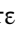

Αντιγραφή φωτογραφίας



Για να εκτυπώσετε φωτογραφίες επαγγελματικού επιπέδου που θα διαρκέσουν πολύ, επιλέξτε ένα χαρτί Epson ειδικά σχεδιασμένο για φωτογραφίες (➔ σελίδα 4).

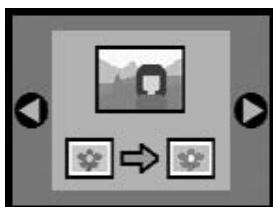
1. Βεβαιωθείτε ότι ο EPSON STYLUS PHOTO RX έχει τεθεί σε λειτουργία.
 2. Τοποθετήστε αρκετά φύλλα photo paper 10 × 15 cm ή 13 × 18 cm.
 3. Τοποθετήστε το πρωτότυπο στη γυάλινη επιφάνεια εγγράφων. ➔ σελίδα 6.
- Εάν θέλετε να σαρώσετε πάνω από μία φωτογραφία τη φορά (➔ σελίδα 9).
4. Πατήστε το κουμπί  **Film/Photo Mode** (Λειτουργία φιλμ /φωτογραφίας).




5. Χρησιμοποιήστε το κουμπί  ή  για να επιλέξετε φωτογραφία αντιγραφής.

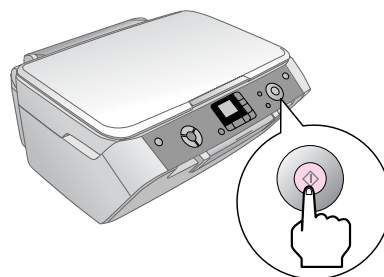



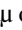

Όταν επιλεγεί η αποκατάσταση χρωμάτων, όπως φαίνεται πιο κάτω, η φωτογραφία αντιγράφεται με ενεργοποιημένη την αποκατάσταση χρωμάτων (➔ σελίδα 8).

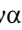


Μπορείτε επίσης να χρησιμοποιήσετε αυτή τη λειτουργία για να αποκαταστήσετε το χρώμα σε διαφάνειες που έχουν ξεθωριάσει, σε φιλμ, ή αρνητικά. Για περισσότερες πληροφορίες σχετικά με τη διαχείριση και την αποκατάσταση αυτών των εγγράφων, (➔ σελίδα 16).

6. Πατήστε το κουμπί  **Start** (Έναρξη). Η φωτογραφία σαρώνεται και μεια προεπισκόπηση της εμφανίζεται στην οθόνη LCD.



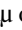


7. Χρησιμοποιήστε το κουμπί  ή  για να ορίσετε τον αριθμό ό των αντιγράφων.
8. Στον πίνακα ελέγχου, επιλέξτε τον τύπο του χαρτιού και το μέγεθος του χαρτιού που έχετε τοποθετήσει.
9. Πατήστε ξανά το κουμπί  **Start** (Έναρξη).

Για να διακόψετε την αντιγραφή, πατήστε το κουμπί  **Stop/Clear Settings** (Διακοπή/Διαγραφή ρυθμίσεων).

Αποκατάσταση του χρώματος σε ξεθωριασμένα έγγραφα

Εάν έχετε έγγραφα, όπως φωτογραφίες, αρνητικά, φιλμ ή διαφάνειες που έχουν ξεθωριάσει με τον καιρό, μπορείτε να τις επαναφέρετε στην αρχική τους κατάσταση μέσω της λειτουργίας αποκατάστασης χρωμάτων.

1. Τοποθετήστε ένα ή περισσότερα φύλλα κατάλληλου χαρτιού. ➔ σελίδα 4.
2. Τοποθετήστε το έγγραφο πάνω στη γυάλινη επιφάνεια εγγράφων αφού βεβαιωθείτε ότι είναι σωστά ευθυγραμμισμένο. Για φωτογραφίες, ➔ σελίδα 6. Για αρνητικά, θετικά, φιλμ ή διαφάνειες, ➔ σελίδα 16.
3. Πατήστε το κουμπί  **Film/Photo Mode** (Λειτουργία φιλμ /φωτογραφίας).
4. Χρησιμοποιήστε το κουμπί  ή  για να εμφανίσετε τους τύπους εγγράφων τους οποίους μπορείτε να αποκαταστήσετε.

Ρύθμιση	Περιγραφή
	Αντιγραφή φωτογραφίας με αποκατάσταση χρωμάτων.
	Αντιγραφή έγχρωμου αρνητικού με αποκατάσταση χρωμάτων.
	Αντιγραφή θετικού έγχρωμου φιλμ με αποκατάσταση χρωμάτων.
	Αντιγραφή διαφάνειας με αποκατάσταση χρωμάτων.
	Αντιγραφή ασπρόμαυρου αρνητικού με αποκατάσταση χρωμάτων.

Εάν θέλετε να αντιγράψετε μια φωτογραφία χωρίς αποκατάσταση χρωμάτων, επιλέξτε τον τύπο του εγγράφου χωρίς το εικονίδιο αποκατάστασης χρωμάτων. Για παράδειγμα α, η πιο κάτω οθόνη δείχνει ένα αντίγραφο φωτογραφίας χωρίς αποκατάσταση χρωμάτων.



Πατήστε το κουμπί **Start** (Έναρξη) για να επιλέξετε τύπο εγγράφου. Το έγγραφο σαρώνεται και μια προεπισκόπηση του εμφανίζεται στην οθόνη LCD.

Σημείωση:

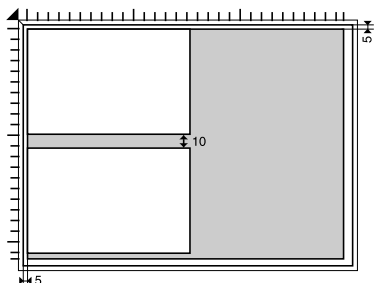
Όταν η λειτουργία αποκατάστασης χρωμάτων είναι ενεργοποιημένη, εμφανίζεται το εικονίδιο πάνω αριστερά στην οθόνη LCD.



- Χρησιμοποιήστε το κουμπί **Left** ή **Right** για να προβάλετε τις φωτογραφίες. Χρησιμοποιήστε το κουμπί **Up** ή **Down** για να ορίσετε τον αριθμό των αντιγράφων.
- Στον πίνακα ελέγχου, επιλέξτε τον τύπο του χαρτιού και το μέγεθος του χαρτιού που έχετε τοποθετήσει.
- Πατήστε ξανά το κουμπί **Start** (Έναρξη). Η αντιγραφή της φωτογραφίας ξεκινάει.

Αντιγραφή πολλαπλών φωτογραφιών

Τοποθετήστε κάθε φωτογραφία κατακόρυφα, όπως φαίνεται στην πιο κάτω εικόνα.



- Μπορείτε να αντιγράψετε φωτογραφίες από 30 × 40 mm έως 127 × 178 mm.
- Τοποθετήστε κάθε φωτογραφία σε απόσταση τουλάχιστον 10 mm από τη διπλανή φωτογραφία.
- Μπορείτε να αντιγράψετε δύο φωτογραφίες μ μεγέθους 10 × 15 cm κάθε φορά.
- Μπορείτε να αντιγράψετε φωτογραφίες διαφορετικού μεγέθους ταυτόχρονα.

Επιλογή ποιότητας αντιγραφής

Εάν θέλετε να δημιουργήσετε ένα αντίγραφο γρήγορα και δεν απαιτείτε υψηλή ποιότητα, μπορείτε να εκτυπώσετε ένα «Πρόχειρο» αντίγραφο. Εναλλακτικά, εάν θέλετε να εκτυπώσετε φωτογραφίες υψηλής ποιότητας, μπορείτε να εκτυπώσετε ένα αντίγραφο με τη ρύθμιση «Φωτογραφία».

- Τοποθετήστε απλό χαρτί και επιλέξτε **Plain Paper** (Απλό χαρτί) και **A4** στον πίνακα ελέγχου.
- Πατήστε το κουμπί **Setup/Utilities** (Ρύθμιση/Βοηθητικά προγράμματα) για να ενεργοποιήσετε τη λειτουργία ρύθμισης. Χρησιμοποιήστε το κουμπί **Left** ή **Right** για να επιλέξετε ποιότητα αντιγραφής.



- Πατήστε το κουμπί **Start** (Έναρξη) για να επιβεβαιώσετε την επιλογή σας.
- Χρησιμοποιήστε το κουμπί **Up** ή **Down** για να επιλέξετε **Normal** (Κανονική), **Draft** (Πρόχειρο) ή **Photo** (Φωτογραφία).

Ρύθμιση	Περιγραφή
	Επιλέγεται αυτόματα μόλις ενεργοποιείτε τον εκτυπωτή.
	Ενεργοποιήστε αυτή την επιλογή εάν θέλετε να δημιουργήσετε ένα γρήγορο αντίγραφο και όταν η ποιότητα δεν σας είναι σημαντική.
	Ενεργοποιήστε αυτή την επιλογή εάν θέλετε να εκτυπώσετε φωτογραφίες υψηλής ποιότητας.

- Πατήστε πάλι το κουμπί **Start** (Έναρξη) για να επιβεβαιώσετε την επιλογή σας.

Πατήστε το κουμπί **Setup/Utilities** (Ρύθμιση/Βοηθητικά προγράμματα) ή το κουμπί **Copy Mode** (Λειτουργία αντιγραφής) για να επιστρέψετε στην προηγούμενη λειτουργία.

Δημιουργία εκτυπώσεων από ψηφιακή φωτογραφική μηχανή

Μπορείτε να εκτυπώνετε φωτογραφίες από την ψηφιακή σας φωτογραφική μηχανή εισάγοντας την κάρτα μνήμης της στον EPSON STYLUS PHOTO RX. Εάν διαθέτετε φωτογραφική μηχανή με δυνατότητα PictBridge ή USB Direct Print, μπορείτε να τη συνδέσετε με τον EPSON STYLUS PHOTO RX με ένα καλώδιο USB, ➔ σελίδα 15.

Αφού εισαγάγετε την κάρτα μνήμης, μπορείτε να επιλέξετε φωτογραφίες εμφανίζοντάς τις στην οθόνη LCD ή εκτυπώνοντας και σαρώνοντας ένα φύλλο ευρετηρίου.

Σημείωση:

Εάν η ψηφιακή σας φωτογραφική μηχανή υποστηρίζει DPOF (Digital Print Order Format), μπορείτε να προεπιλέξετε τις φωτογραφίες που θέλετε να εκτυπώσετε ενώ η κάρτα είναι ακόμη στη φωτογραφική μηχανή, ➔ σελίδα 12.

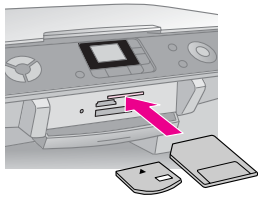


Δείτε αυτές τις ενότητες:

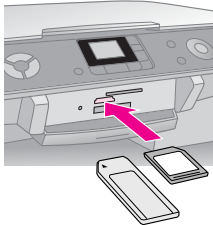
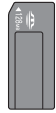

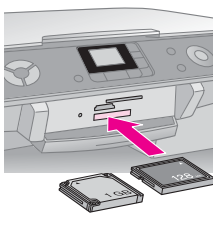

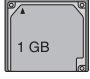
- «Συμβατές κάρτες και θέσεις τοποθέτησης» στη σελίδα 10
- «Εισαγωγή κάρτας μνήμης» στη σελίδα 11
- «Εκτύπωση φωτογραφικών στιγμιότυπων» στη σελίδα 11
- «Εκτύπωση από φύλλο ευρετηρίου» στη σελίδα 13
- «Σύνδεση της φωτογραφικής μηχανής» στη σελίδα 15

Για οδηγίες σχετικά με την αντιγραφή των αρχείων της κάρτας μνήμης με τον EPSON STYLUS PHOTO RX και ενός υπολογιστή, ανατρέξτε στον *Οδηγό χρήσης*.

Συμβατές κάρτες και θέσεις τοποθέτησης

Μπορείτε να χρησιμοποιήσετε τους ακόλουθους τύπους καρτών μνήμης με τον EPSON STYLUS PHOTO RX.

Υποδοχή	Τύπος κάρτας
	 Smart Media  Κάρτα xD-Picture Κάρτα xD-Picture τύπου M

Υποδοχή	Τύπος κάρτας
	 Memory Stick Memory Stick PRO MagicGate Memory Stick MagicGate Memory Stick Duo* Memory Stick Duo* Memory Stick PRO Duo*  Κάρτα SD Κάρτα πολυμέσων Κάρτα miniSD™* *Απαιτείται προσαρμογέας
	 Compact Flash  1 GB Microdrive

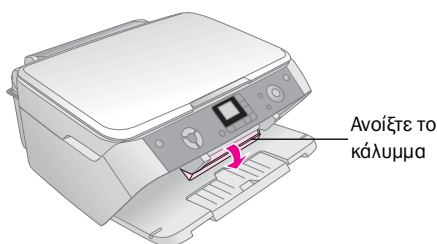
Βεβαιωθείτε ότι οι φωτογραφίες στην κάρτα πληρούν τις ακόλουθες απαιτήσεις.

Μορφή πολυμέσων	DCF (Design rule for Camera File system) έκδοση 1.0 ή συμβατή με 2.0.
Μορφή αρχείων	JPEG, DOS FAT [(FAT 12 ή 16, ένα διαμέρισμα (partition)] από ψηφιακή φωτογραφική μηχανή DCF έκδοση 1.0 ή συμβατή με 2.0. Υποστηρίζει εκδόσεις 2.21 Exif.
Μέγεθος εικόνας	80 × 80 pixel έως 9200 × 9200 pixel.
Αριθμός αρχείων	Έως 999.

Εισαγωγή κάρτας μνήμης

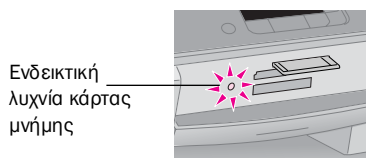
Όταν εκτυπώνετε απευθείας από μια κάρτα μνήμης, είναι καλύτερο ο EPSON STYLUS PHOTO RX να μην είναι συνδεδεμένος στον ηλεκτρονικό σας υπολογιστή ή ο υπολογιστής σας να είναι απενεργοποιημένος. Διαφορετικά, η εκτύπωση μπορεί να διαρκέσει περισσότερο.

1. Βεβαιωθείτε ότι ο EPSON STYLUS PHOTO RX είναι ενεργοποιημένος.
2. Ανοίξτε τον δίσκο εξόδου και στη συνέχεια ανοίξτε το κάλυμμα της κάρτας μνήμης.



3. Βεβαιωθείτε ότι η ενδεικτική λυχνία της κάρτας μνήμης (δίπλα από τις υποδοχές κάρτας) είναι σβηστή και ότι όλες οι υποδοχές είναι κενές. Στη συνέχεια, τοποθετήστε την κάρτα σας, ➔ σελίδα 10.

Η λυχνία της κάρτας μνήμης αναβοσβήνει και, κατόπιν, μένει αναμμένη.



4. Κλείστε το κάλυμμα της κάρτας μνήμης.

Προσοχή:

- ❑ Μην προσπαθήσετε να ασκήσετε πίεση για να εισαγάγετε την κάρτα μέσα στη σχισμή. Η κάρτα δεν εισέρχεται ολόκληρη. Εάν ασκήσετε πίεση σε μια κάρτα, ενδέχεται να προκαλέσετε ζημιά στον EPSON STYLUS PHOTO RX, στην κάρτα μνήμης ή και στα δύο.
- ❑ Διατηρήστε κλειστό το κάλυμμα της κάρτας μνήμης όταν εισάγετε την κάρτα. Με αυτό τον τρόπο προστατεύετε την κάρτα και την υποδοχή από τη σκόνη. Διαφορετικά, ενδέχεται να χάσετε δεδομένα που βρίσκονται στην κάρτα μνήμης ή να προκληθεί ζημιά στον EPSON STYLUS PHOTO RX.
- ❑ Το στατικό φορτίο σε ορισμένες κάρτες μνήμης ενδέχεται να προκαλέσει πρόβλημα στη λειτουργία του EPSON STYLUS PHOTO RX.

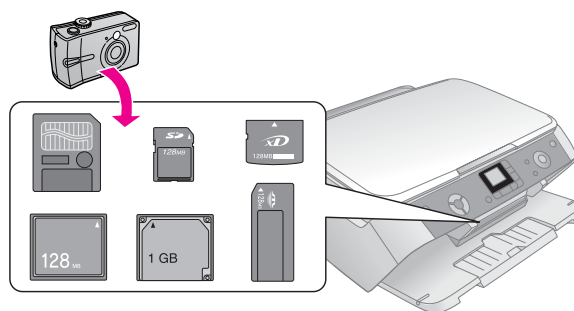
Αφαίρεση κάρτας μνήμης

1. Βεβαιωθείτε ότι όλες οι εργασίες εκτύπωσης έχουν ολοκληρωθεί και ότι η ενδεικτική λυχνία της κάρτας μνήμης δεν αναβοσβήνει.
2. Ανοίξτε τον δίσκο εξόδου και στη συνέχεια ανοίξτε το κάλυμμα της κάρτας μνήμης.
3. Αφαιρέστε την κάρτα μνήμης εξαγοντάς την κατευθείαν από την υποδοχή της.
4. Κλείστε το κάλυμμα της υποδοχής της κάρτας μνήμης.

Προσοχή:

- ❑ Περιμένετε έως ότου η ενδεικτική λυχνία της κάρτας μνήμης σταματήσει να αναβοσβήνει πριν αφαιρέσετε την κάρτα σας ή απενεργοποιήσετε τον EPSON STYLUS PHOTO RX, διαφορετικά μπορεί να χαθούν δεδομένα από την κάρτα.
- ❑ Εάν ο υπολογιστής σας χρησιμοποιεί Windows 2000 ή XP, ποτέ μην απενεργοποιείτε τον EPSON STYLUS PHOTO RX και μην αποσυνδέετε το καλώδιο USB όταν εισάγετε μια κάρτα μνήμης. Μπορεί να χάσετε δεδομένα από την κάρτα. Για λεπτομέρειες, ανατρέξτε στον ηλεκτρονικό Οδηγό χρήστη.

Εκτύπωση φωτογραφικών στιγμιότυπων



Αφού εισαγάγετε μια κάρτα μνήμης, μ πορείτε να κάνετε τα εξής:

- Να προβάλετε και να επιλέξετε τις φωτογραφίες που θέλετε να εκτυπώσετε.
- Να εκτυπώσετε όλες τις φωτογραφίες στην κάρτα ή να εκτυπώσετε τις φωτογραφίες με πληροφορίες DPOF.
- Να εκτυπώσετε ένα φύλλο ευρετηρίου των φωτογραφιών της κάρτας.
- Να εκτυπώσετε τις φωτογραφίες που επιλέγετε από το φύλλο ευρετηρίου.

Ρύθμιση	Περιγραφή
Print Select (Εκτύπωση επιλεγμένων)	Εκτυπώνονται μόνο οι φωτογραφίες που επιλέγετε.
Print All/PictBridge* (Εκτύπωση όλων/PictBridge)	Εκτυπώνει όλες τις φωτογραφίες στην κάρτα ή εκτυπώνει τις φωτογραφίες με πληροφορίες DPOF.
Εκτύπωση φύλλου ευρετηρίου	Εκτυπώνει ένα φύλλο ευρετηρίου των φωτογραφιών της κάρτας.
Print from Index Sheet (Εκτύπωση από φύλλο ευρετηρίου)	Εκτυπώνει τις φωτογραφίες που έχετε επιλέξει από το φύλλο ευρετηρίου.

* Εάν υπάρχουν πληροφορίες DPOF στην κάρτα μνήμης, δεν μπορείτε να εκτυπώσετε όλες τις φωτογραφίες στην κάρτα, ακόμα και όταν είναι ενεργοποιημένη η επιλογή **Print All/PictBridge** (Εκτύπωση όλων/PictBridge). Για να εκτυπώσετε όλες τις φωτογραφίες στην κάρτα μνήμης, ακυρώστε τις πληροφορίες DPOF από την ψηφιακή φωτογραφική σας μηχανή.

Εκτύπωση επιλεγμένων φωτογραφιών

Ακολουθήστε τα πιο κάτω βήματα για να επιλέξετε τις φωτογραφίες που θέλετε να εκτυπώσετε από την κάρτα μνήμης.

1. Τοποθετήστε την κάρτα μνήμης (➔ σελίδα 11).
2. Τοποθετήστε τον τύπο χαρτιού που θέλετε να χρησιμοποιήσετε (➔ σελίδα 4). Τοποθετήστε επαρκή φύλλα για τον αριθμό των φωτογραφιών που θέλετε να εκτυπώσετε.
3. Πατήστε το κουμπί **Memory Card Mode** (Λειτουργία κάρτας μνήμης) μέχρι να ανάψει η ένδειξη **Print Select** (Εκτύπωση επιλεγμένων).

Σημείωση:

Εάν η φωτογραφική σας μηχανή υποστηρίζει DPOF, μπορείτε να χρησιμοποιήσετε για να επιλέξετε τις φωτογραφίες που θέλετε να εκτυπώσετε και τον αριθμό των αντιγράφων. ➔ σελίδα 12.

Ανάλογα με τα δεδομένα που περιέχει η κάρτα σας, η οθόνη που εμφανίζεται είναι η εξής:



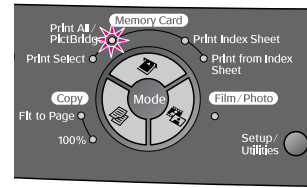
4. Χρησιμοποιήστε το κουμπί **Left/Right** για να επιλέξετε μια φωτογραφία. Χρησιμοποιήστε το κουμπί **Up/Down** για να ορίσετε τον αριθμό των αντιγράφων.
5. Στον πίνακα ελέγχου, επιλέξτε τον τύπο του χαρτιού και το μέγεθος του χαρτιού που εισαγάγατε.
6. Πιέστε το κουμπί **Start** (Έναρξη) για να ξεκινήσετε την εκτύπωση.
Σημείωση:
Εάν χρειαστεί να ακυρώσετε την εκτύπωση, πατήστε το κουμπί **Stop/Clear Settings** (Διακοπή/Διαγραφή ρυθμίσεων).
7. Όταν ολοκληρώσετε την εκτύπωση, αφαιρέστε την κάρτα μνήμης τραβώντας την έξω από την υποδοχή της.

Εκτύπωση όλων των φωτογραφιών ή των φωτογραφιών DPOF

Ακολουθήστε τα παρακάτω βήματα για να εκτυπώσετε ένα αντίγραφο κάθε φωτογραφίας στην κάρτα ή για να εκτυπώσετε μόνο τις φωτογραφίες που προεπιλέχθηκαν με τη λειτουργία DPOF της φωτογραφικής σας μηχανής.

1. Τοποθετήστε την κάρτα μνήμης (➔ σελίδα 11).
2. Τοποθετήστε τον τύπο χαρτιού που θέλετε να χρησιμοποιήσετε (➔ σελίδα 4). Τοποθετήστε επαρκή φύλλα για τον αριθμό των φωτογραφιών που θέλετε να εκτυπώσετε.

3. Πατήστε το κουμπί **Memory Card Mode** (Λειτουργία κάρτας μνήμης) μέχρι να ανάψει η ένδειξη **Print All/PictBridge** (Εκτύπωση όλων/PictBridge).



Εάν η κάρτα μνήμης περιέχει πληροφορίες DPOF, εμφανίζεται η ακόλουθη οθόνη.



Σημείωση:

Εάν η κάρτα μνήμης δεν περιλαμβάνει πληροφορίες DPOF, μπορείτε να επιλέξετε πόσα αντίγραφα των φωτογραφιών στην κάρτα θέλετε να εκτυπώσετε.

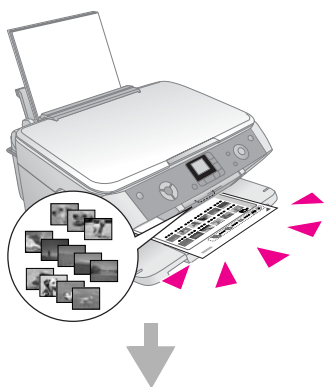
4. Στον πίνακα ελέγχου, επιλέξτε τον τύπο του χαρτιού και το μέγεθος του χαρτιού που εισαγάγατε.
5. Πατήστε το κουμπί **Start** (Έναρξη) για να ξεκινήσετε την εκτύπωση.
Σημείωση:
Εάν χρειαστεί να διακόψετε την εκτύπωση, πατήστε το κουμπί **Stop/Clear Settings** (Διακοπή/Διαγραφή ρυθμίσεων).
6. Όταν ολοκληρώσετε την εκτύπωση, αφαιρέστε την κάρτα μνήμης τραβώντας την έξω από την υποδοχή της.

Εκτύπωση από φύλλο ευρετηρίου

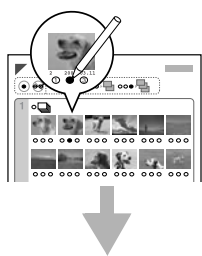
Επισκόπηση εκτύπωσης από φύλλο ευρετηρίου

Μπορείτε να εκτυπώσετε ένα φύλλο ευρετηρίου για να δείτε μικρές εικόνες (thumbnail) όλων των φωτογραφιών που βρίσκονται αποθηκευμένες στην κάρτα σας. Στη συνέχεια, σημειώνετε στο φύλλο ευρετηρίου τις εικόνες που θέλετε να εκτυπώσετε, σαρώνετε το φύλλο και αφήνετε τον EPSON STYLUS PHOTO RX να εκτυπώσει αυτόματα τις επιλεγμένες φωτογραφίες.

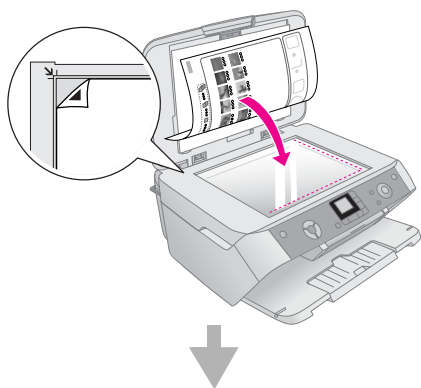
Εκτύπωση φύλλου ευρετηρίου.



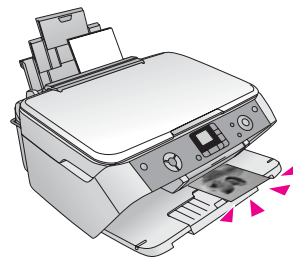
Επιλογή φωτογραφιών στο φύλλο ευρετηρίου.



Σάρωση του φύλλου ευρετηρίου.

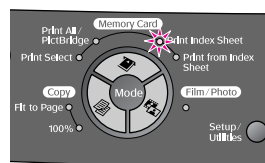


Εκτύπωση των επιλεγμένων φωτογραφιών.



Εκτύπωση φύλλου ευρετηρίου

1. Τοποθετήστε αρκετά φύλλα απλού χαρτιού, μεγέθους A4. (Εάν υπάρχουν πάνω από 36 φωτογραφίες στην κάρτα μνήμης σας, θα χρειαστείτε πάνω από ένα φύλλο για να εκτυπώσετε το ευρετήριο.)
2. Πατήστε το κουμπί **Memory Card Mode** (Λειτουργία κάρτας μνήμης) μέχρι να ανάψει η ένδειξη **Print Index Sheet** (Εκτύπωση φύλλου ευρετηρίου).



3. Πατήστε το κουμπί **Start** (Έναρξη) για να εκτυπώσετε το ευρετήριο.

Σημείωση:

Εάν χρειαστεί να ακυρώσετε την εκτύπωση, πατήστε το κουμπί **Stop/Clear Settings** (Διακοπή/Διαγραφή ρυθμίσεων). Εάν υπάρχουν πολλές φωτογραφίες στην κάρτα σας, περιμένετε μέχρι να ολοκληρωθεί η επεξεργασία τους πριν ξεκινήσει η εκτύπωση.

Επιλογή φωτογραφιών από το φύλλο ευρετηρίου

Αφού εκτυπώσετε το φύλλο ευρετηρίου, χρησιμοποιήστε στυλό σκούρου χρώματος ή μολύβι για να σημειώσετε τις φωτογραφίες που θέλετε να εκτυπώσετε.

- Συμπληρώστε έναν από τους κύκλους κάτω από κάθε φωτογραφία για να υποδείξετε πόσα αντίγραφα επιθυμείτε (1, 2 ή 3).
- Εάν επιθυμείτε ένα αντίγραφο όλων των φωτογραφιών στο φύλλο ευρετηρίου, συμπληρώστε τον κύκλο **All** (Όλες) στο πάνω μέρος της σελίδας.

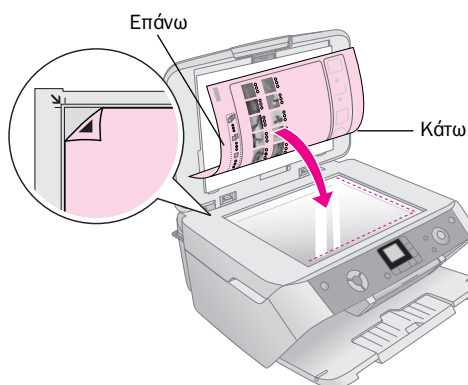
Σωστό: ●

Λάθος: ⊖ ⊗ ⊛

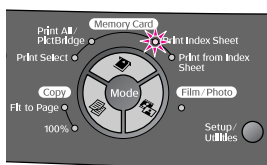
Βεβαιωθείτε ότι συμπληρώσατε μόνο έναν κύκλο για κάθε επιλεγμένη φωτογραφία και σημειώσατε το φύλλο προσεκτικά. Μετά την ολοκλήρωση της σάρωσης του φύλλου, δεν θα μπορείτε να αλλάξετε τις επιλογές σας.

Σάρωση του φύλλου ευρετηρίου και εκτύπωση

1. Τοποθετήστε το ευρετήριο με την όψη στραμμένη προς τα κάτω στη γυάλινη επιφάνεια εγγράφων στην άνω αριστερή γωνία, ώστε το πάνω μέρος του φύλλου να είναι ευθυγραμμισμένο με την αριστερή άκρη της γυάλινης επιφάνειας εγγράφων.



2. Κλείστε το κάλυμμα του εγγράφου.
3. Τοποθετήστε τον τύπο χαρτιού που θέλετε να χρησιμοποιήσετε (➔ σελίδα 4). Τοποθετήστε επαρκή φύλλα για τον αριθμό των φωτογραφιών που θέλετε να εκτυπώσετε.
4. Βεβαιωθείτε ότι είναι αναμμένη η ένδειξη **Print from Index Sheet** (Εκτύπωση από φύλλο ευρετηρίου).



5. Στον πίνακα ελέγχου, επιλέξτε τον τύπο του χαρτιού και το μέγεθος του χαρτιού που εισαγάγατε.
6. Πατήστε το κουμπί **Start** (Έναρξη) για να ξεκινήσετε την εκτύπωση.

Σημείωση:

- ❑ Εάν χρειαστεί να διακόψετε την εκτύπωση, πατήστε το κουμπί **Stop/Clear Settings** (Διακοπή/Διαγραφή ρυθμίσεων).
 - ❑ Εάν έχετε περισσότερα από ένα φύλλα ευρετηρίου, περιμένετε έως ότου ο EPSON STYLUS PHOTO RX ολοκληρώσει την εκτύπωση. Στη συνέχεια, επαναλάβετε τα πιο πάνω βήματα για να σαρώσετε και να εκτυπώσετε από κάθε πρόσθετο φύλλο.
7. Όταν ολοκληρώσετε την εκτύπωση, αφαιρέστε την κάρτα μνήμης τραβώντας την έξω από την υποδοχή της.

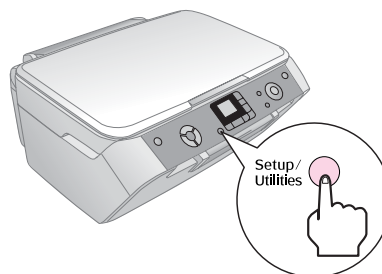
Επιλογή αυτόματης διόρθωσης

Με την αυτόματη διόρθωση μπορείτε να προσαρμόσετε τις φωτογραφίες σας χρησιμοποιώντας δεδομένα P.I.M. ή Exif στην ψηφιακή σας φωτογραφική μηχανή ή χρησιμοποιώντας τη ρύθμιση PhotoEnhance.

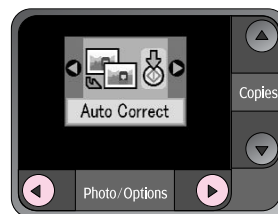
Ρύθμιση	Περιγραφή
OFF (Ανενεργό)	Εκτυπώνει χωρίς αυτόματη διόρθωση.
P.I.M.*	Εκτυπώνει χρησιμοποιώντας τη λειτουργία PRINT Image Matching. Εάν τα δεδομένα φωτογραφίας δεν περιλαμβάνουν τη λειτουργία P.I.M., δοκιμάστε να εκτυπώσετε με το PhotoEnhance.
PhotoEnhance	Εκτυπώνει αυτόματα βελτιωμένες φωτογραφίες. Απαιτεί περισσότερο χρόνο, αλλά η ποιότητα είναι καλύτερη.
Exif*	Εκτυπώνει με χρήση της λειτουργίας Exif Print. Παρέχει εκτυπώσεις υψηλής ποιότητας.

* Οι επιλογές αυτές επιλέγονται αυτόματα όταν οι φωτογραφίες σας περιέχουν δεδομένα P.I.M. ή Exif.

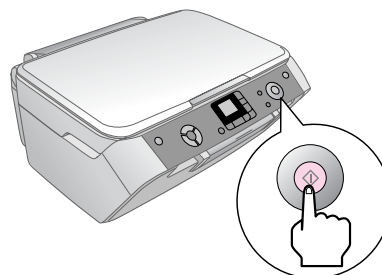
1. Πατήστε το κουμπί **Setup/Utilities** (Εγκατάσταση/Βοηθητικά προγράμματα).



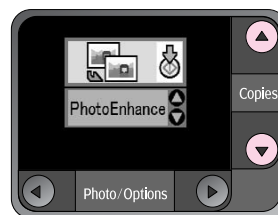
2. Χρησιμοποιήστε το κουμπί **◀** ή **▶** για να επιλέξετε την αυτόματη διόρθωση, όπως φαίνεται στη συνέχεια.



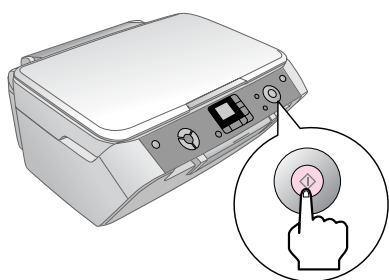
3. Πατήστε το κουμπί **Start** (Έναρξη) για να επιβεβαιώσετε την επιλογή σας.



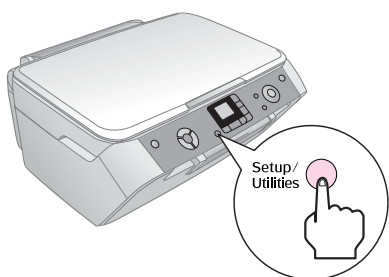
4. Χρησιμοποιήστε το κουμπί **▲** ή **▼** για να επιλέξετε την κατάσταση λειτουργίας.



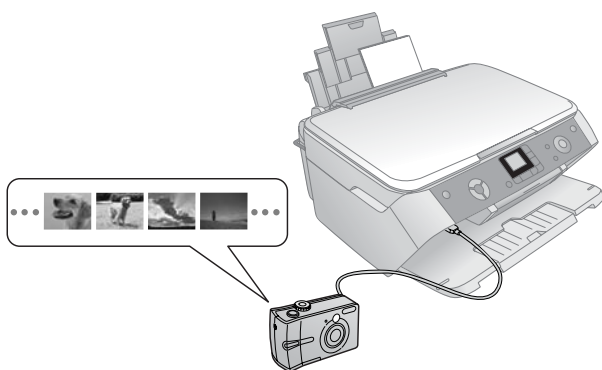
5. Πατήστε το κουμπί **Start** (Έναρξη) για να επιβεβαιώσετε την επιλογή σας.



6. Πατήστε το κουμπί **Setup/Utilities** (Εγκατάσταση/Βοηθητικά προγράμματα) για να επιστρέψετε στην προηγούμενη κατάσταση λειτουργίας.



Σύνδεση της φωτογραφικής μηχανής



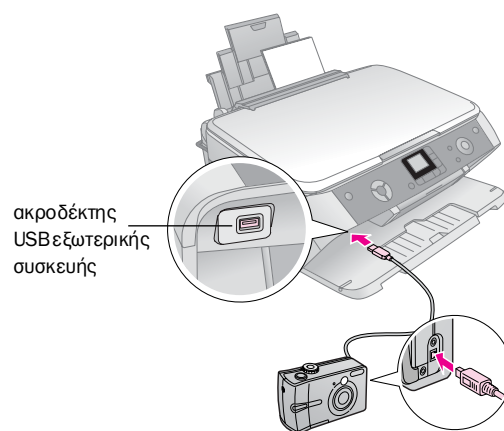
Οι λειτουργίες PictBridge και USB Direct Print σας δίνουν τη δυνατότητα να εκτυπώνετε τις φωτογραφίες σας συνδέοντας την ψηφιακή σας φωτογραφική μηχανή απευθείας με τον EPSON STYLUS PHOTO RX.

Βεβαιωθείτε ότι οι φωτογραφίες σας πληρούν τις ακόλουθες απαιτήσεις.

Μορφή αρχείων	JPEG.
Μέγεθος εικόνας	80 × 80 pixel έως 9200 × 9200 pixel.

1. Βεβαιωθείτε ότι ο EPSON STYLUS PHOTO RX δεν εκτυπώνει από ηλεκτρονικό υπολογιστή.
2. Τοποθετήστε τον τύπο χαρτιού που θέλετε να χρησιμοποιήσετε, ➔ σελίδα 4.

3. Στον πίνακα ελέγχου, επιλέξτε τον τύπο του χαρτιού και το μέγεθος του χαρτιού που εισαγάγατε.
4. Συνδέστε το καλώδιο USB που παρέχεται με τη φωτογραφική μηχανή σας στον ακροδέκτη USB στο μπροστινό μέρος του EPSON STYLUS PHOTO RX.



5. Βεβαιωθείτε ότι η φωτογραφική σας μηχανή είναι ενεργοποιημένη. Η ενδεικτική λυχνία **Print All/Pict Bridge** (Εκτύπωση όλων/Pict Bridge) ανάβει και στην οθόνη LCD εμφανίζεται ένα από τα ακόλουθα εικονίδια.



PictBridge

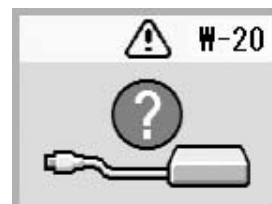


USB DIRECT PRINT

6. Χρησιμοποιήστε τη φωτογραφική σας μηχανή για να επιλέξετε τις φωτογραφίες που θέλετε να εκτυπώσετε, κάντε τις απαραίτητες ρυθμίσεις και εκτυπώστε τις φωτογραφίες σας. Για λεπτομέρειες, ανατρέξτε στο εγχειρίδιο της φωτογραφικής σας μηχανής.

Σημείωση:

- ❑ Εάν η φωτογραφική σας μηχανή δεν είναι συμβατή με το PictBridge ή το USB Direct Print, στην οθόνη LCD εμφανίζεται το παρακάτω εικονίδιο. Η Epson δεν μπορεί να εγγυηθεί τη συμβατότητα οποιασδήποτε φωτογραφικής μηχανής.



- ❑ Ορισμένες από τις ρυθμίσεις στην ψηφιακή σας φωτογραφική μηχανή ενδέχεται να μην επηρεάζουν την εκτύπωση.
- ❑ Ανάλογα με τις ρυθμίσεις του EPSON STYLUS PHOTO RX και της ψηφιακής φωτογραφικής μηχανής, ενδέχεται ορισμένοι συνδυασμοί τύπου, μεγέθους και διάταξης χαρτιού να μην υποστηρίζονται.

Δημιουργία εκτυπώσεων από διαφάνειες ή αρνητικά

Μπορείτε να χρησιμοποιήσετε την υποδοχή φιλμ που συνοδεύει τον EPSON STYLUS PHOTO RX σας για να σαρώσετε διαφάνειες και λωρίδες αρνητικών ή θετικών φιλμ 35 mm. Στη συνέχεια, μπορείτε να εκτυπώσετε απευθείας από τις σαρωμένες εικόνες.

Για να επιτύχετε αποτελέσματα επαγγελματικού επιπέδου έτσι ώστε οι φωτογραφίες σας να μοιάζουν με παραδοσιακές φωτογραφίες, δοκιμάστε ένα από τα ειδικά φωτογραφικά χαρτιά Epson που αναφέρονται στη σελίδα 4.

Δείτε αυτές τις ενότητες:

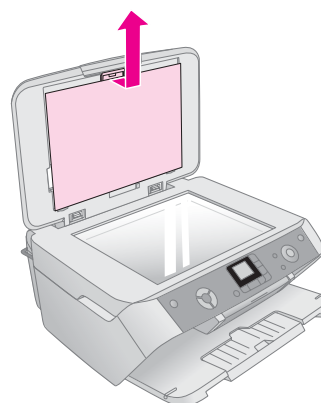
- «Αφαίρεση σταθεροποιητή εγγράφου και υποδοχής φιλμ» στη σελίδα 16
- «Τοποθέτηση διαφανειών 35 mm στην υποδοχή» στη σελίδα 17
- «Τοποθέτηση λωρίδων φιλμ 35 mm στην υποδοχή» στη σελίδα 17
- «Εκτύπωση φωτογραφικών στιγμιότυπων» στη σελίδα 18

Προσοχή:

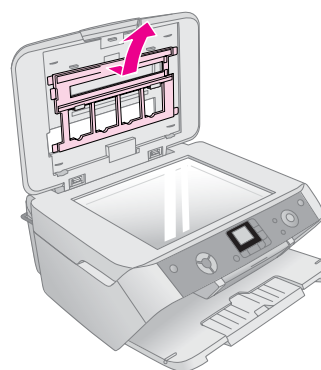
Να θυμάστε ότι πρέπει να κρατάτε το φιλμ ή τις αρνητικές λωρίδες από τα άκρα ή να φοράτε γάντια. Εάν αγγίξετε την επιφάνεια του φιλμ με γυμνά χέρια, μπορεί να μείνουν αποτυπώματα ή άλλα σημάδια πάνω στο φιλμ.

Αφαίρεση σταθεροποιητή εγγράφου και υποδοχής φιλμ

1. Ανοίξτε το κάλυμμα με αγγράφων και αφαιρέστε το σταθεροποιητή.



2. Εάν έχετε αποθηκεύσει την υποδοχή φιλμ στο κάλυμμα με αγγράφων, αφαιρέστε το όπως φαίνεται στην εικόνα.



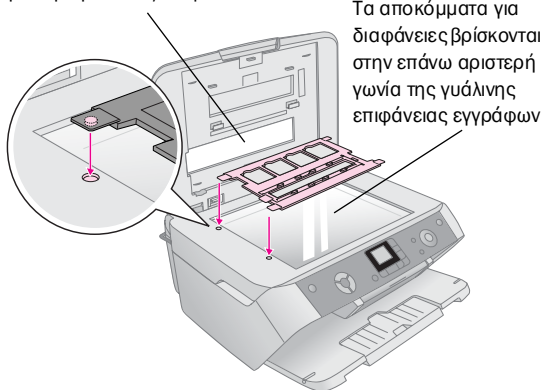
3. Τοποθετήστε το φιλμ στην υποδοχή, όπως περιγράφεται στις σελίδες που ακολουθούν.

Τοποθέτηση διαφανειών 35 mm στην υποδοχή

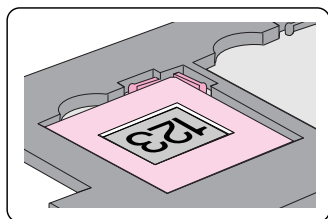
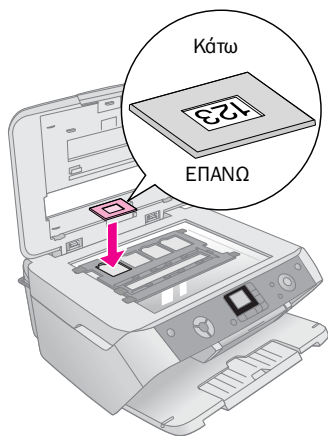
1. Προσαρμόστε τις προεξοχές της υποδοχής μέσα στις δύο μικρές οπές στο πίσω μέρος της γυάλινης επιφάνειας εγγράφων.

Βεβαιωθείτε ότι τα αποκόμματα για τις διαφάνειες 35 mm βρίσκονται στην επάνω αριστερή γωνία της γυάλινης επιφάνειας εγγράφων (όχι στο πίσω άκρο) για να τα ευθυγραμμίσετε με το παράθυρο μονάδας διαφανειών όταν κλείνετε το κάλυμμα.

παράθυρο μονάδας διαφανειών



2. Τοποθετήστε τις διαφάνειές σας στην υποδοχή φιλμ όπως φαίνεται στην εικόνα και βεβαιωθείτε ότι δεν υπάρχει κενό μεταξύ των διαφανειών και της γυάλινης επιφάνειας εγγράφων.



Σημείωση:

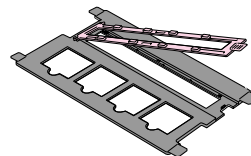
- ❑ Οι φωτογραφίες θα πρέπει να είναι στραμμένες στη σωστή πλευρά όταν τις κοιτάτε από πάνω. (Η πιο γυαλιστερή πλευρά πρέπει να κοιτά προς τα επάνω, η πιο θαμπή πλευρά προς τα κάτω.)
- ❑ Βεβαιωθείτε ότι δεν ασκείτε ιδιαίτερη πίεση στη γυάλινη επιφάνεια εγγράφων.
- ❑ Βεβαιωθείτε ότι δεν υπάρχει κενό μεταξύ της υποδοχής και της γυάλινης επιφάνειας εγγράφων, διαφορετικά οι φωτογραφίες ενδέχεται να μην είναι καθαρές.

3. Κλείστε εντελώς το κάλυμμα του εγγράφου.

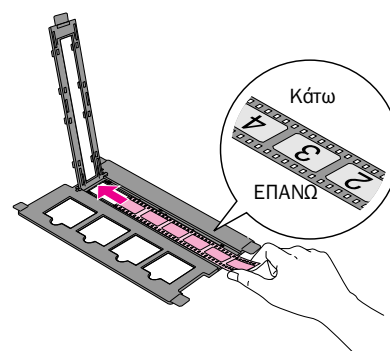
Συνεχίστε με τα βήματα της σελίδας σελίδα 18 για να σαρώσετε και να εκτυπώσετε τις φωτογραφίες σας.

Τοποθέτηση λωρίδων φιλμ 35 mm στην υποδοχή

1. Ανοίξτε το κάλυμμα λωρίδων φιλμ.



2. Εισαγάγετε τη λωρίδα του αρνητικού ή θετικού φιλμ στην υποδοχή, κάτω από τις προεξοχές.



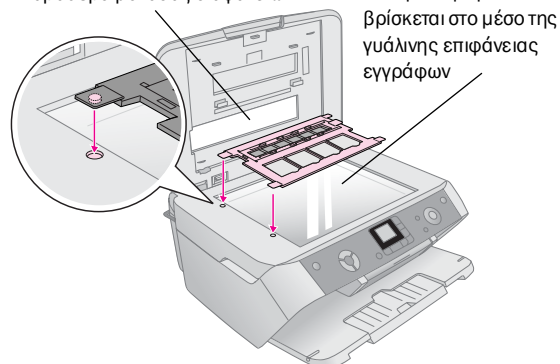
Σημείωση:

Οι φωτογραφίες θα πρέπει να είναι στραμμένες στη σωστή πλευρά όταν τις κοιτάτε από πάνω. (Η πιο γυαλιστερή πλευρά πρέπει να κοιτά προς τα επάνω, η πιο θαμπή πλευρά προς τα κάτω.)

3. Κλείστε το κάλυμμα λωρίδων φιλμ.
4. Προσαρμόστε τις προεξοχές της υποδοχής μέσα στις δύο μικρές οπές στο αριστερό μέρος της γυάλινης επιφάνειας εγγράφων.

Βεβαιωθείτε ότι η λωρίδα φιλμ βρίσκεται στο μέσο της γυάλινης επιφάνειας εγγράφων (όχι στο πίσω άκρο) για να την ευθυγραμμίσετε με το παράθυρο μονάδας διαφανειών όταν κλείνετε το κάλυμμα.

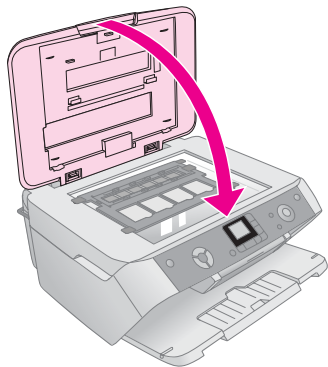
παράθυρο μονάδας διαφανειών



Προσοχή:

Βεβαιωθείτε ότι δεν ασκείτε ιδιαίτερη πίεση στη γυάλινη επιφάνεια εγγράφων.


5. Κλείστε το κάλυμμα του εγγράφου.




Συνεχίστε με τα βήματα της επόμενης ενότητας για να σαρώσετε και να εκτυπώσετε τις φωτογραφίες σας.

Εκτύπωση φωτογραφικών στιγμιότυπων


Από τη στιγμή που θα τοποθετήσετε τις διαφάνειες, τα αρνητικά ή τις λωρίδες φιλμ στο σαρωτή όπως περιγράφεται πιο πάνω, μπορείτε να σαρώσετε και να εκτυπώσετε φωτογραφικά στιγμιότυπα.

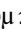
1. Εισαγάγετε ένα ή περισσότερα φύλλα κατάλληλου χαρτιού, ➔ σελίδα 4.
2. Πατήστε το κουμπί  **Film/Photo Mode** (Λειτουργία φιλμ /φωτογραφίας).
3. Χρησιμοποιήστε τα κουμπιά ◀ ή ▶ για να εμφανίσετε τους τύπους εγγράφων τους οποίους μπορείτε να αντιγράψετε.

Ρύθμιση	Περιγραφή
	Αντιγραφή έγχρωμου αρνητικού (χρησιμοποιείται στις περισσότερες περιπτώσεις).
	Αντιγραφή θετικού έγχρωμου φιλμ.
	Αντιγραφή διαφάνειας.
	Αντιγραφή ασπρόμαυρου αρνητικού.

Συμβουλή:

Εάν τα έγγραφά σας έχουν ξεθωριάσει, μπορείτε να τα επαναφέρετε στην αρχική τους κατάσταση με τη λειτουργία της αποκατάστασης χρωμάτων, ➔ σελίδα 8.

Πατήστε το κουμπί  **Start** (Έναρξη) για να επιλέξετε τύπο εγγράφου. Το έγγραφο σαρώνεται και μια προεπισκόπηση του εμφανίζεται στην οθόνη LCD.

4. Χρησιμοποιήστε το κουμπί ◀ ή ▶ για να εμφανίσετε τις φωτογραφίες. Χρησιμοποιήστε τα κουμπιά ▲ ή ▼ για να ορίσετε τον αριθμό των αντιγράφων.
5. Στον πίνακα ελέγχου, επιλέξτε τον τύπο του χαρτιού και το μέγεθος του χαρτιού που εισαγάγατε.
6. Πατήστε ξανά το κουμπί  **Start** (Έναρξη). Η αντιγραφή του εγγράφου σας ξεκινάει.

Συντήρηση και μεταφορά του EPSON STYLUS PHOTO RX

Ακολουθήστε τις οδηγίες σε αυτό το κεφάλαιο για:

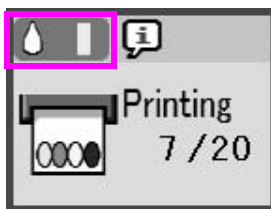
- «Αντικατάσταση δοχείων μελανιού» στη σελίδα 19
- «Έλεγχος και καθαρισμός της κεφαλής εκτύπωσης» στη σελίδα 21
- «Ευθυγράμμιση της κεφαλής εκτύπωσης» στη σελίδα 22
- «Μεταφορά του EPSON STYLUS PHOTO RX» στη σελίδα 23

Αντικατάσταση δοχείων μελανιού

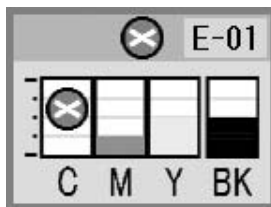
Όταν η στάθμη ενός δοχείου μελανιού είναι χαμηλή, εμφανίζεται αυτό το εικονίδιο στην πάνω αριστερή γωνία της οθόνης LCD.



Κατά την εκτύπωση ή την αντιγραφή, δίπλα στο εικονίδιο χαμηλής στάθμης μελανιού εμφανίζεται μια γραμμή που δείχνει ποιο δοχείο μελανιού εμφανίζει τη χαμηλή στάθμη.



Όταν ένα δοχείο μελανιού είναι κενό, εμφανίζεται το παρακάτω στην οθόνη LCD.



Όταν ένα δοχείο μελανιού είναι πάνω από έξι μηνών, η ποιότητα της εκτύπωσης μπορεί να μην είναι υψηλή. Εάν χρειαστεί, δοκιμάστε να καθαρίσετε την κεφαλή της εκτύπωσης, ➔ σελίδα 21. Εάν και σε αυτή την περίπτωση οι εκτυπώσεις δεν είναι άριστης ποιότητας, ενδέχεται να χρειάζεται να αντικαταστήσετε το δοχείο μελανιού.

Έλεγχος της στάθμης μελανιού

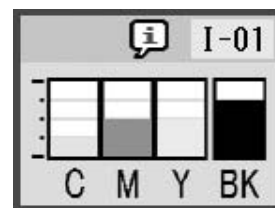
Για να ελέγξετε την παροχή μελανιού, κάντε τα ακόλουθα:

1. Πατήστε το κουμπί **Setup/Utilities** (Εγκατάσταση/Βοηθητικά προγράμματα).
2. Χρησιμοποιήστε το κουμπί ◀ ή ▶ για να επιλέξετε το εικονίδιο παροχής μελανιού, όπως φαίνεται στη συνέχεια.



3. Πατήστε το κουμπί ◊ **Start** (Έναρξη).

Εμφανίζεται ένα γραφικό που δείχνει την ποσότητα μελανιού που είναι διαθέσιμη σε κάθε δοχείο:



4. Όταν τελειώσετε με τον έλεγχο της στάθμης μελανιού, πατήστε το κουμπί ◊ **Start** (Έναρξη).

Όταν η στάθμη του μελανιού αρχίζει να είναι χαμηλή, βεβαιωθείτε ότι έχετε διαθέσιμα δοχεία για αντικατάσταση. Δεν μπορείτε να εκτυπώσετε εάν ένα δοχείο μελανιού είναι κενό.

Αγορά δοχείων μελανιού

Χρησιμοποιήστε αυτά τα δοχεία μελανιού Epson μέσα σε διάστημα έξι μηνών από την τοποθέτησή τους και πριν από την ημερομηνία λήξης.

Χρώμα	Αριθμός ανταλλακτικού
Μαύρο	T0551
Κυανό	T0552
Ματζέντα	T0553
Κίτρινο	T0554

Προσοχή:

Για καλά αποτελέσματα, χρησιμοποιείτε γνήσια δοχεία μελανιού της Epson και μην τα ξαναγεμίζετε. Άλλα προϊόντα που δεν κατασκευάζονται από την Epson μπορεί να προκαλέσουν ζημιά ή οποία δεν καλύπτεται από τις εγγυήσεις της Epson και τα οποία, υπό ορισμένες συνθήκες, μπορεί να προκαλέσουν εσφαλμένη λειτουργία του EPSON STYLUS PHOTO RX.

Προφυλάξεις σχετικά με το δοχείο μελανιού

Προειδοποίηση:

Αν πέσει μελάνι στα χέρια σας, ξεπλύνετε τα προσεκτικά με σαπούνι και νερό. Αν μπει μελάνι στα μάτια σας, ξεπλύνετε τα αμέσως με νερό. Εάν συνεχίζετε να μην αισθάνεστε καλά ή έχετε προβλήματα όρασης, επισκεφθείτε αμέσως ιατρό.

Προσοχή:

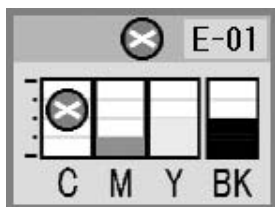
- ❑ Για να αποφύγετε να προκαλέσετε ζημιά στον εκτυπωτή, ποτέ μην μετακινείτε την κεφαλή εκτύπωσης με το χέρι.
- ❑ Όταν ένα δοχείο μελανιού αδειάσει, δεν μπορείτε να συνεχίσετε την αντιγραφή ή την εκτύπωση ακόμη και εάν τα άλλα δοχεία είναι γεμάτα.
- ❑ Αφήστε το κενό δοχείο μελανιού τοποθετημένο στον EPSON STYLUS PHOTO RX έως ότου αγοράσετε ένα άλλο για να το αντικαταστήσετε. Διαφορετικά το μελάνι που απομένει στα ακροφύσια της κεφαλής εκτύπωσης μπορεί να στεγνώσει.
- ❑ Ένα chip IC σε κάθε δοχείο μελανιού παρακολουθεί με ακρίβεια την ποσότητα μελανιού που χρησιμοποιείται από το δοχείο. Ακόμα και αν αφαιρέσετε ένα δοχείο μελανιού και το εισαγάγετε ξανά, μπορείτε να χρησιμοποιήσετε όλο το μελάνι που περιέχει. Ωστόσο, κάθε φορά που τοποθετείτε το δοχείο, καταναλώνεται κάποια ποσότητα μελανιού καθώς ο EPSON STYLUS PHOTO RX ελέγχει αυτόματα την αξιοπιστία του δοχείου.

Αφαίρεση και εγκατάσταση δοχείων μελανιού

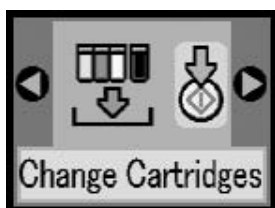
Βεβαιωθείτε ότι διαθέτετε ένα καινούργιο δοχείο μελανιού πριν ξεκινήσετε. Από τη στιγμή που θα ξεκινήσετε την αντικατάσταση του δοχείου μελανιού, πρέπει να εκτελέσετε όλα τα απαιτούμενα βήματα.

1. Κάντε ένα από τα ακόλουθα:

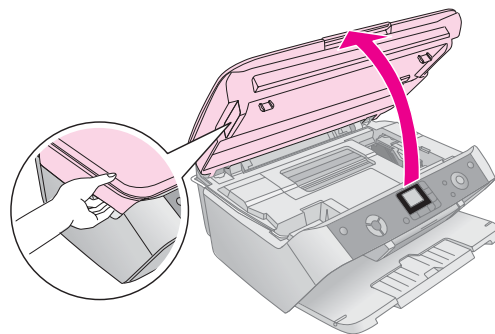
- **Εάν ένα δοχείο μελανιού είναι κενό:** Κοιτάξτε το εικονίδιο στην οθόνη LCD για να βρείτε ποιο δοχείο μελανιού είναι κενό και στη συνέχεια πατήστε το κουμπί **Start** (Έναρξη).



- **Εάν η στάθμη ενός δοχείου μελανιού είναι χαμηλή:** Ελέγξτε τη στάθμη μελανιού, ➔ σελίδα 19. Στη συνέχεια, πατήστε το κουμπί **Setup/Utilities** (Εγκατάσταση/Βοηθητικά προγράμματα). Χρησιμοποιήστε το κουμπί **Left/Right** (◀/▶) για να επιλέξετε το εικονίδιο αλλαγής μελανιού, όπως φαίνεται παρακάτω, και στη συνέχεια πατήστε το κουμπί **Start** (Έναρξη). Στην οθόνη επιβεβαίωσης, πατήστε πάλι το κουμπί **Start** (Έναρξη).



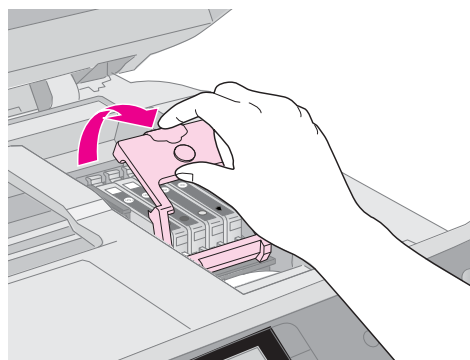
2. Ανασηκώστε τη μονάδα του σαρωτή για να αποκτήσετε πρόσβαση στην περιοχή του εκτυπωτή.



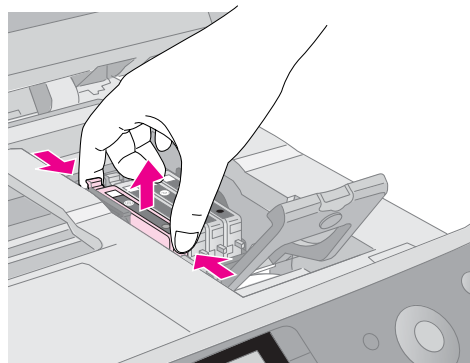
3. Ανοίξτε το κάλυμμα μελανιού.

Προσοχή:

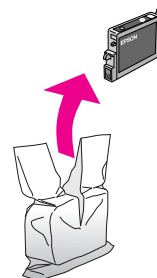
Ποτέ μην επιχειρήσετε να ανοίξετε το κάλυμμα του δοχείου μελανιού όταν η κεφαλή εκτύπωσης κινείται. Περιμένετε έως ότου τα δοχεία μελανιού μετακινηθούν στη θέση αντικατάστασης.



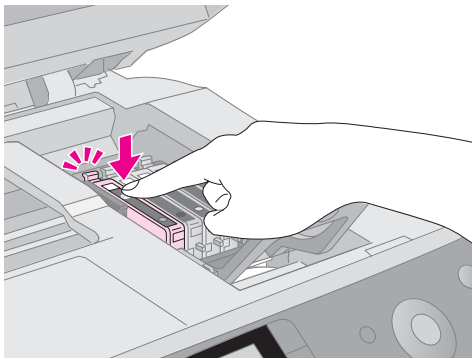
4. Αφαιρέστε το δοχείο μελανιού που θέλετε να αντικαταστήσετε. Τραβήξτε την καρτέλα στο πίσω μέρος του δοχείου και σηκώστε το κατευθείαν προς τα έξω. Απορρίψτε το με προσοχή. Μην αποσυναρμολογείτε το χρησιμοποιημένο δοχείο και μην επιχειρείτε να το ξαναγεμίσετε.



5. Αφαιρέστε τη συσκευασία του νέου δοχείου μελανιού.



6. Τοποθετήστε το καινούργιο δοχείο μελανιού κατακόρυφα στη βάση και πιέστε το προς τα κάτω μ έχρι να ασφαλίσει στη θέση του.

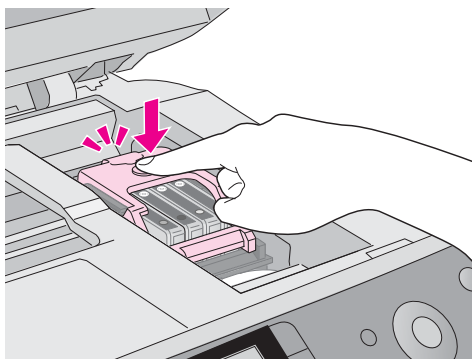


Εάν θέλετε να αντικαταστήσετε άλλα δοχεία μελανιού, επαναλάβετε τα βήματα 4 έως 6 πριν συνεχίσετε με το επόμενο βήμα.

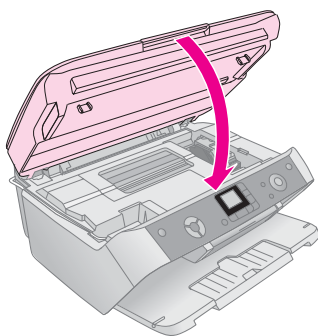
7. Κλείστε το κάλυμμα α του δοχείου μελανιού και πιέστε το μ έχρι να ασφαλίσει στη θέση του.

Προσοχή:

Εάν δυσκολεύεστε να κλείσετε το κάλυμμα, βεβαιωθείτε ότι όλα τα δοχεία μελανιού είναι καλά τοποθετημένα στη θέση τους. Πιέστε προς τα κάτω κάθε δοχείο μελανιού έως ότου το ακούσετε να ασφαλίσει στη θέση του. Μην επιχειρήσετε να ασκήσετε πίεση στο κάλυμμα για να το κλείσετε.



8. Κλείστε τη μονάδα του σαρωτή και στη συνέχεια πατήστε το κουμπί **Start** (Έναρξη).



Ο EPSON STYLUS PHOTO RX αρχίζει να γεμίζει με μελάνι και η ενδεικτική λυχνία ενεργοποίησης αρχίζει να αναβοσβήνει. Η διαδικασία αυτή διαρκεί περίπου ένα λεπτό. Όταν ολοκληρωθεί, η ενδεικτική λυχνία ενεργοποίησης σταματάει να αναβοσβήνει.

Εάν αντικαταστήσετε τα δοχεία μελανιού ενώ εκτυπώνετε, πατήστε το κουμπί **Start** (Έναρξη) όταν ολοκληρωθεί η διαδικασία γεμίσματος για να συνεχίσετε την εκτύπωση.

9. Όταν ο EPSON STYLUS PHOTO RX ολοκληρώσει τη διαδικασία γεμίσματος, πατήστε το κουμπί **Setup/Utilities** (Εγκατάσταση/Βοηθητικά προγράμματα) για να επιστρέψετε στην προηγούμενη κατάσταση λειτουργίας.

Προσοχή:

Πότε μην θέτετε τον EPSON STYLUS PHOTO RX εκτός λειτουργίας κατά τη διαδικασία γεμίσματος μελανιού γιατί θα γίνει σπατάλη μελανιού.

Έλεγχος και καθαρισμός της κεφαλής εκτύπωσης

Εάν οι εκτυπώσεις είναι υπερβολικά φωτεινές ή ξεθωριασμένες ή εάν παρατηρήσετε φωτεινές ή σκοτεινές γραμμές σε αυτές, μπορεί να πρέπει να καθαρίσετε την κεφαλή εκτύπωσης. Με τον τρόπο αυτό καθαρίζονται τα ακροφύσια της κεφαλής εκτύπωσης, τα οποία ενδέχεται να φράξουν εάν δεν χρησιμοποιείτε τον εκτυπωτή για μεγάλο χρονικό διάστημα.

Συμβουλή:

Συνιστάται να θέτετε σε λειτουργία τον EPSON STYLUS PHOTO RX τουλάχιστον μία φορά το μήνα για να διατηρήσετε την καλή ποιότητα της εκτύπωσης.

Έλεγχος της κεφαλής εκτύπωσης

Μπορείτε να εκτυπώσετε ένα μ οτίβο ελέγχου ακροφυσίων εάν υπάρχουν φραγμα ένα ακροφύσια κεφαλής εκτύπωσης ή να ελέγξετε τα αποτελέσματα αφού καθαρίσετε την κεφαλή εκτύπωσης.

1. Πατήστε το κουμπί **Setup/Utilities** (Εγκατάσταση/Βοηθητικά προγράμματα).
2. Χρησιμοποιήστε το κουμπί **Left/Right** για να επιλέξετε το εικονίδιο ελέγχου ακροφυσίων, όπως φαίνεται παρακάτω, και στη συνέχεια πατήστε το κουμπί **Start** (Έναρξη).



3. Εισαγάγετε απλό χαρτί με μεγέθους A4 στον τροφοδότη χαρτιού και στη συνέχεια πατήστε το κουμπί **Start** (Έναρξη) για να εκτυπώσετε τον έλεγχο ακροφυσίων.
4. Εξετάστε το μ οτίβο ελέγχου ακροφυσίων που εκτυπώσατε. Κάθε γραμμή ή πρέπει να είναι συμπαγής, χωρίς κενά, όπως φαίνεται.



- Αν η εκτύπωση φαίνεται να μην έχει κάποιο πρόβλημα, πατήστε το κουμπί **Setup/Utilities** (Εγκατάσταση/Βοηθητικά προγράμματα) για να επιστρέψετε στην προηγούμενη κατάσταση λειτουργίας.

- Εάν δείτε να υπάρχουν κενά, όπως φαίνεται παρακάτω, καθαρίστε την κεφαλή εκτύπωσης όπως περιγράφεται στην επόμενη ενότητα.



Καθαρισμός της κεφαλής εκτύπωσης

Ακολουθήστε τα βήματα αυτά για να καθαρίσετε την κεφαλή εκτύπωσης έτσι ώστε να μεταφέρει το μελάνι χωρίς πρόβλημα. Η κεφαλή εκτύπωσης χρησιμποιεί μελάνη, γι' αυτό θα πρέπει να την καθαρίζετε μόνο όταν η ποιότητα της εκτύπωσης δεν είναι ικανοποιητική.

Σημείωση:

Εάν εμφανιστεί ένα μήνυμα στην οθόνη LCD το οποίο σας ενημερώνει ότι ένα δοχείο μελανιού είναι κενό ή η στάθμη μελανιού είναι χαμηλή, δεν μπορείτε να καθαρίσετε την κεφαλή εκτύπωσης. Πρέπει πρώτα να αντικαταστήσετε το συγκεκριμένο δοχείο μελανιού.

1. Βεβαιωθείτε ότι ο EPSON STYLUS PHOTO RX έχει τεθεί σε λειτουργία αλλά δεν εκτυπώνει.
2. Πατήστε το κουμπί **Setup/Utilities** (Εγκατάσταση/Βοηθητικά προγράμματα).
3. Χρησιμοποιήστε το κουμπί ◀ ή ▶ για να επιλέξετε το εικονίδιο καθαρισμού κεφαλής, όπως φαίνεται παρακάτω, και στη συνέχεια πατήστε το κουμπί ◊ **Start** (Έναρξη).



4. Πατήστε πάλι το κουμπί ◊ **Start** (Έναρξη) για να ξεκινήσετε να καθαρίζετε την κεφαλή εκτύπωσης.

Ο καθαρισμός διαρκεί περίπου 30 δευτερόλεπτα, κατά τη διάρκεια των οποίων το εικονίδιο επεξεργασίας εμφανίζεται στην οθόνη LCD.



Προσοχή:

Για να αποφύγετε να προκαλέσετε ζημιά στον EPSON STYLUS PHOTO RX, ποτέ μην τον θέτετε εκτός λειτουργίας ενώ είναι σε εξέλιξη η διαδικασία καθαρισμού κεφαλής.

5. Όταν ο καθαρισμός ολοκληρωθεί, εκτυπώστε το μ οτίβο ελέγχου ακροφυσίων για να ελέγξετε τα αποτελέσματα. ➔ σελίδα 21.

Εάν δεν δείτε κάποια βελτίωση αφού κάνετε καθαρισμό ό τρεις ή τέσσερις φορές, ελέγξτε τις λύσεις που προτείνονται από τη σελίδα 25 και μετά. Μπορείτε επίσης να απενεργοποιήσετε τον EPSON STYLUS PHOTO RX και να περιμένετε μέχρι την επόμενη μέρα ώστε να μεταλαδώσει το μελάνι που ενδεχομ ένως έχει στεγνώσει. Κατόπιν, προσπαθήστε να καθαρίσετε ξανά την κεφαλή εκτύπωσης.

Ευθυγράμμιση της κεφαλής εκτύπωσης

Εάν στις εκτυπώσεις σας παρατηρήσετε λεπτούς κόκκους ή κατακόρυφες γραμμές με προεξοχές, μπορεί να πρέπει να ευθυγραμμίσετε την κεφαλή εκτύπωσης.

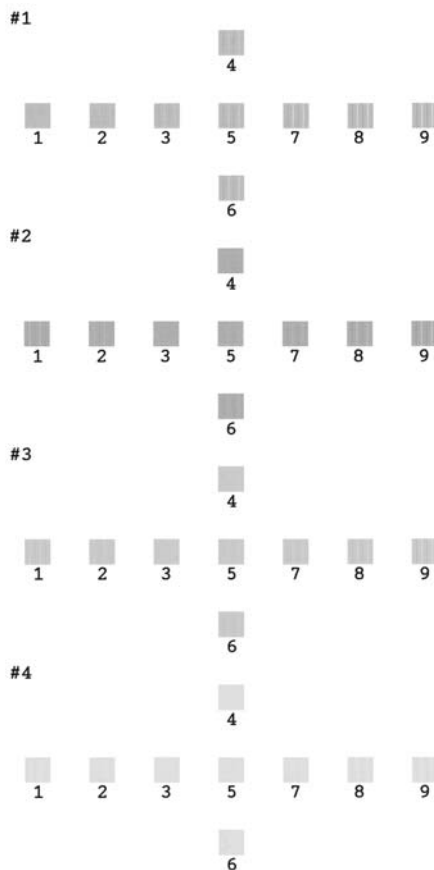
1. Βεβαιωθείτε ότι ο EPSON STYLUS PHOTO RX έχει τεθεί σε λειτουργία και δεν εκτυπώνει.
2. Τοποθετήστε αρκετά φύλλα απλού χαρτιού.
3. Πατήστε το κουμπί **Setup/Utilities** (Εγκατάσταση/Βοηθητικά προγράμματα).
4. Χρησιμοποιήστε το κουμπί ◀ ή ▶ για να επιλέξετε το εικονίδιο ευθυγράμμισης κεφαλής εκτύπωσης, όπως φαίνεται παρακάτω, και στη συνέχεια πατήστε το κουμπί ◊ **Start** (Έναρξη).



5. Εκτυπώνεται το ακόλουθο φύλλο ευθυγράμμισης.

Σημείωση:

Μην πατήσετε το κουμπί ⊗ **Stop/Clear Settings** (Διακοπή/Διαγραφή ρυθμίσεων) κατά την εκτύπωση ενός μοτίβου ευθυγράμμισης.



6. Εξετάστε το μ οτίβο #1 και βρείτε το κομμάτι που έχει εκτυπωθεί καλύτερα, χωρίς αισθητές ραβδώσεις ή γραμμές.

7. Πατήστε το κουμπί ▲ ή ▼ έως ότου ο αριθμός για το συγκεκριμένο κουμπί εμφανιστεί στην οθόνη LCD.

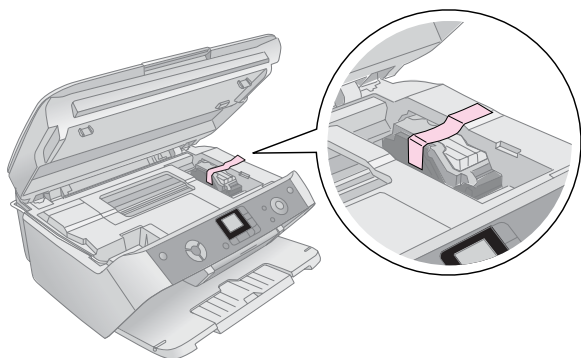


8. Πατήστε το κουμπί ⬄ **Start** (Έναρξη).
9. Επανάλαβετε τα βήματα 5 έως 7 για καθένα από τα υπόλοιπα τρία μπίτς ευθυγράμμισης.
10. Πατήστε το κουμπί **Setup/Utilities** (Εγκατάσταση/Βοηθητικά προγράμματα) για να επιστρέψετε στην προηγούμενη κατάσταση λειτουργίας.

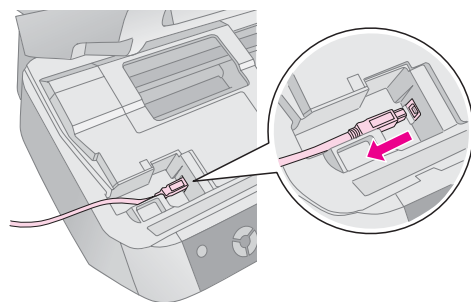
Μεταφορά του EPSON STYLUS PHOTO RX

Εάν πρέπει να μετακινήσετε τον EPSON STYLUS PHOTO RX για κάποια απόσταση, πρέπει να τον προετοιμάσετε για μεταφορά στην αρχική του συσκευασία ή σε συσκευασία παρόμοιου μεγέθους.

1. Αφαιρέστε το χαρτί από τον τροφοδότη φύλλων και βεβαιωθείτε ότι ο EPSON STYLUS PHOTO RX είναι εκτός λειτουργίας.
2. Ανοίξτε τη μονάδα του σαρωτή και ελέγξτε ότι η κεφαλή εκτύπωσης βρίσκεται στην αρχική θέση στα δεξιά. Ασφαλίστε τη βάση των δοχείων μελανιού στη θέση με ταινία όπως φαίνεται στην εικόνα και κλείστε τη μονάδα του σαρωτή.



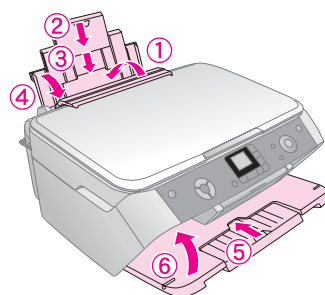
3. Αποσυνδέστε το καλώδιο τροφοδοσίας από την πρίζα και στη συνέχεια αποσυνδέστε το καλώδιο USB από τον υπολογιστή σας.



Προειδοποίηση:

Προσέξτε να μην πιάσετε τα δάχτυλά σας όταν κλείνετε τη μονάδα του σαρωτή.

4. Κλείστε την υποστήριξη χαρτιού, το προστατευτικό του τροφοδότη και την κασέτα εξόδου χαρτιού.



5. Συσκευάστε ξανά τον EPSON STYLUS PHOTO RX στην αρχική του συσκευασία χρησιμοποιώντας τα προστατευτικά υλικά που παρέχονταν με αυτή.

Καθώς μεταφέρετε τον EPSON STYLUS PHOTO RX, θα πρέπει να φροντίσετε να τον έχετε πάντα σε ευθεία θέση. Μετά τη μεταφορά, αφαιρέστε την ταινία που ασφαλίσει την κεφαλή εκτύπωσης. Εάν παρατηρήσετε μείωση της ποιότητας εκτύπωσης, εκτελέστε έναν κύκλο καθαρισμού (➔ σελίδα 21) ή ευθυγράμμιση την κεφαλή εκτύπωσης (➔ σελίδα 22).

Επίλυση προβλημάτων

Εάν αντιμωπίζετε κάποιο πρόβλημα με τον EPSON STYLUS PHOTO RX, ελέγξτε τα μηνύματα στην οθόνη LCD, πραγματοποιήστε έλεγχο ακροφυσίων (➔ σελίδα 21) ή ανατρέξτε στην ενότητα «Προβλήματα και λύσεις» στη σελίδα 25.

Δείτε αυτές τις ενότητες:

- «Μηνύματα LCD» στη σελίδα 24 πιο κάτω
- «Προβλήματα και λύσεις» στη σελίδα 25
- «Τμήμα υποστήριξης πελατών» στη σελίδα 26

Μηνύματα LCD

Μπορείτε να διαγνώσετε και να επιλύσετε τα περισσότερα προβλήματα ελέγχοντας τα μηνύματα στην οθόνη LCD. Εάν δεν μπορείτε να επιλύσετε τα προβλήματα ελέγχοντας τα μηνύματα, χρησιμοποιήστε τον ακόλουθο πίνακα και δοκιμάστε τη συνιστώμενη λύση.

Σημείωση:

Οι λύσεις αφορούν προβλήματα που εμφανίζονται όταν χρησιμοποιείτε αυτό το προϊόν μεμονωμένα. Ανατρέξτε στην ηλεκτρονική Οδηγό χρήστη για λεπτομερείς λύσεις σχετικά με προβλήματα που αφορούν την εκτύπωση, τη σάρωση, την ποιότητα της εκτύπωσης ή τον ηλεκτρονικό υπολογιστή.

Εικονίδιο	Αιτία	Λύση
	Το μελάνι τελείωσε.	Αλλάξτε τα κενά δοχεία μελανιού.
	Το δοχείο μελανιού δεν έχει τοποθετηθεί ή δεν έχει τοποθετηθεί σωστά.	Τοποθετήστε σωστά το δοχείο μελανιού.
	Δεν υπάρχει χαρτί στον τροφοδότη χαρπιού.	Τοποθετήστε το χαρτί στον τροφοδότη φύλλων. Στη συνέχεια, πιέστε Start (Έναρξη) για να συνεχίσετε ή Stop/Clear Settings (Διακοπή/Διαγραφή ρυθμίσεων) για ακύρωση. ➔ σελίδα 4
	Εμπλοκή χαρπιού.	Αποκαταστήστε την εμπλοκή και στη συνέχεια πατήστε Start (Έναρξη). ➔ σελίδα 25
	Το φύλλο ευρετηρίου δεν αναγνωρίστηκε διότι έχει τοποθετηθεί εσφαλμένα.	Τοποθετήστε το φύλλο ευρετηρίου σωστά στην επιφάνεια σάρωσης, ευθυγραμμίζοντας το πάνω μέρος του με την αριστερή άκρη του γυαλιού. Στη συνέχεια, πατήστε Start (Έναρξη) για να συνεχίσετε ή Stop/Clear Settings (Διακοπή/Διαγραφή ρυθμίσεων) για ακύρωση.
	Το φύλλο ευρετηρίου δεν είναι σωστά σημαδεμένο.	Αφαιρέστε το φύλλο ευρετηρίου, σημαδέψτε το σωστά και προσπαθήστε ξανά. ➔ σελίδα 13

	Το φύλλο ευρετηρίου δεν αντιστοιχεί στις φωτογραφίες στην κάρτα μνήμης.	Αφαιρέστε την κάρτα μνήμης και τοποθετήστε την κάρτα που χρησιμοποιήθηκε για την εκτύπωση του φύλλου ευρετηρίου—ή τοποθετήστε το σωστό φύλλο ευρετηρίου στη γυάλινη επιφάνεια εγγράφων. Στη συνέχεια, πατήστε Start (Έναρξη) για να συνεχίσετε ή Stop/Clear Settings (Διακοπή/Διαγραφή ρυθμίσεων) για ακύρωση.
	Κατά την προκαταρκτική σάρωση της φωτογραφίας προέκυψε κάποιο σφάλμα.	Βεβαιωθείτε ότι η φωτογραφία έχει τοποθετηθεί σωστά και δοκιμάστε ξανά. ➔ σελίδα 6
	Κατά την προκαταρκτική σάρωση του φιλμ προέκυψε κάποιο σφάλμα.	Βεβαιωθείτε ότι το φιλμ έχει τοποθετηθεί σωστά και δοκιμάστε ξανά. ➔ σελίδα 17
	Το μελάνι δεν επαρκεί για την εκτέλεση του καθαρισμού κεφαλής.	Αντικαταστήστε με νέα δοχεία μελανιού.
	Υπάρχει πρόβλημα με τον EPSON STYLUS PHOTO RX.	Απενεργοποιήστε τον EPSON STYLUS PHOTO RX και μετά ενεργοποιήστε τον ξανά. Εάν το πρόβλημα δεν λυθεί, επικοινωνήστε με το τοπικό εξουσιοδοτημένο κέντρο τεχνικής υποστήριξης ή επικοινωνήστε με την Epson. ➔ σελίδα 26
	Ένα εξάρτημα του EPSON STYLUS PHOTO RX πρέπει να αντικατασταθεί.	Επικοινωνήστε με το τοπικό εξουσιοδοτημένο κέντρο τεχνικής υποστήριξης ή επικοινωνήστε με την Epson. ➔ σελίδα 26
	Το δοχείο απόρριψης μελανιού έχει σχεδόν γεμίσει.	Επικοινωνήστε με το τοπικό εξουσιοδοτημένο κέντρο τεχνικής υποστήριξης ή επικοινωνήστε με την Epson. ➔ σελίδα 26
	Η κάρτα μνήμης δεν περιέχει έγκυρες φωτογραφίες.	Αφαιρέστε την κάρτα μνήμης και ανατρέξτε στην ενότητα ➔ σελίδα 10.
	Σφάλμα κάρτας μνήμης.	Αφαιρέστε την κάρτα μνήμης και ανατρέξτε στην ενότητα ➔ σελίδα 10.
	Η συνδεδεμένη φωτογραφική μηχανή δεν αναγνωρίζεται.	Ελέγξτε τη σύνδεση και δοκιμάστε ξανά. ➔ σελίδα 15
	Ο μοχλός πάχους χαρπιού έχει ρυθμιστεί σε λάθος θέση.	Ρυθμίστε το μοχλό πάχους χαρπιού στη σωστή θέση και δοκιμάστε ξανά.
	Δεν έχει εισαχθεί κάρτα μνήμης.	Εισαγάγετε μια έγκυρη κάρτα μνήμης και δοκιμάστε ξανά. ➔ σελίδα 10

Προβλήματα και λύσεις

Ελέγξτε τις παρακάτω λύσεις εάν αντιμετωπίζετε πρόβλημα με τον EPSON STYLUS PHOTO RX.

Προβλήματα αντιγραφής

- Βεβαιωθείτε ότι το πρωτότυπο είναι τοποθετημένο στην πάνω αριστερή γωνία της επιφάνειας σάρωσης.
- Εάν τα άκρα του αντιγράφου δεν χωράνε, απομακρύνετε ελαφρώς το πρωτότυπο από τη γωνία.
- Βεβαιωθείτε ότι το χαρτί έχει τοποθετηθεί με τη μικρή άκρη πρώτα, σε όλο το μήκος ως τη δεξιά πλευρά και με τον οδηγό αριστερού άκρου στην αριστερή του πλευρά. Μην τοποθετείτε χαρτί πάνω από την ένδειξη βέλους \Rightarrow στο εσωτερικό του οδηγού αριστερού άκρου.

Προβλήματα τροφοδοσίας χαρτιού

- Αφαιρέστε το χαρτί από τον τροφοδότη φύλλων. Ξεφυλλίστε τη δεσμίδα για να διαχωρίσετε τα φύλλα. Στη συνέχεια, τοποθετήστε ξανά το χαρτί στο δεξί άκρο και σπρώξτε τον οδηγό αριστερού άκρου στο χαρτί (όχι όμως πολύ σφιχτά). Βεβαιωθείτε ότι δεν έχετε τοποθετήσει το χαρτί με προστά από την προστατευτική διάταξη του τροφοδότη.
- Μην τοποθετείτε πολλά φύλλα μαζί. \Rightarrow σελίδα 4 για πληροφορίες σχετικά με τον αριθμό φύλλων που μπορείτε να τοποθετήσετε.
- Εάν έχει σημειωθεί εμπλοκή χαρτιού, ακολουθήστε αυτά τα βήματα για να την αποκαταστήσετε:
 1. Πατήστε το κουμπί \blacklozenge **Start** (Έναρξη) για να βγει το χαρτί που έχει εμπλοκάρει. Αν το μπλοκαρισμένο χαρτί δεν βγει, προχωρήστε στο επόμενο βήμα.
 2. Εάν το χαρτί έχει μπλοκάρει κοντά στον τροφοδότη φύλλων ή στο δίσκο εξόδου, τραβήξτε το προσεκτικά και στη συνέχεια πατήστε το κουμπί \blacklozenge **Start** (Έναρξη).

Αν το χαρτί έχει εμπλοκάρει στο εσωτερικό του EPSON STYLUS PHOTO RX, πατήστε το κουμπί \odot **On** (Ενεργοποίηση) για να απενεργοποιήσετε τη συσκευή. Ανοίξτε τη μονάδα του σαρωτή και βγάλτε όλο το χαρτί από το εσωτερικό, μαζί με τυχόν σκισμένο κομμάτι. Μην το τραβάτε προς τα πίσω, διότι μπορεί να προκληθεί ζημιά στον τροφοδότη χαρτιού. Κλείστε τη μονάδα του σαρωτή και στη συνέχεια ενεργοποιήστε πάλι τον **EPSON STYLUS PHOTO RX**.

Προβλήματα ποιότητας εκτύπωσης

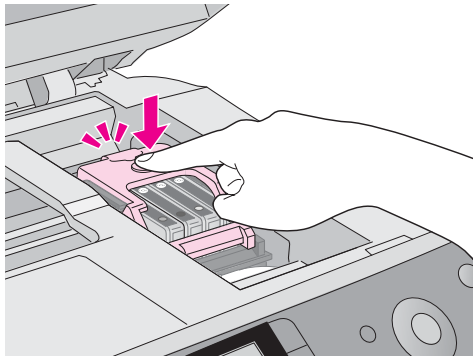
Εάν αντιμετωπίζετε προβλήματα ποιότητας αντιγραφής ή εκτύπωσης, δοκιμάστε τα εξής:

- Βεβαιωθείτε ότι το έγγραφο είναι τοποθετημένο κατά επίπεδο τρόπο στη γυάλινη επιφάνεια εγγράφων και ότι ο EPSON STYLUS PHOTO RX δεν έχει κλίση ούτε είναι τοποθετημένο σε ανώμαλη επιφάνεια.
- Τοποθετήστε το χαρτί με την εκτύπωση πλευρά προς τα πάνω (συνήθως είναι η λευκότερη, φωτεινότερη ή πιο γυαλιστερή επιφάνεια).

- Βεβαιωθείτε ότι το χαρτί δεν είναι υγρό ή ζαρωμένο.
- Τοποθετήστε με όνομα ένα φύλλο κάθε φορά. Αφαιρέστε τα φύλλα από το δίσκο εξόδου ώστε να μην μαζεύονται πολλά μαζί.
- Φροντίστε ώστε οι ρυθμίσεις του μεγέθους και τύπου χαρτιού στον πίνακα ελέγχου να αντιστοιχούν στον τύπο χαρτιού που έχετε τοποθετήσει (\Rightarrow σελίδα 4).
- Για βέλτιστη ποιότητα εκτύπωσης, χρησιμοποιήστε χαρτί Epson (\Rightarrow σελίδα 4) και γνήσια δοχεία μελανιού Epson (\Rightarrow σελίδα 19).
- Ρυθμίστε το μέγεθος πάχους χαρτιού στη θέση \square για τους περισσότερους τύπους χαρτιού. Εάν εκτυπώνετε σε φακέλους, ρυθμίστε το μέγεθος στη θέση \boxtimes .
- Εάν παρατηρήσετε φωτεινές ή σκοτεινές λωρίδες στις εκτυπώσεις σας ή εάν αυτές είναι πολύ ξεθωριασμένες, μπορεί να πρέπει να καθαρίσετε την κεφαλή εκτύπωσης. Ελέγξτε τα ακροφύσια όπως περιγράφεται στη σελίδα 21 για να δείτε εάν χρειάζεται καθαρισμός της κεφαλής εκτύπωσης.
- Καθαρίστε τη κεφαλή εκτύπωσης όπως περιγράφεται στη σελίδα 21.
- Εάν παρατηρήσετε κατακόρυφες γραμμές με προεξοχές, μπορεί να πρέπει να ευθυγραμμίσετε την κεφαλή εκτύπωσης. \Rightarrow σελίδα 22 για οδηγίες.
- Τα δοχεία μελανιού μπορεί να είναι παλιά ή η στάθμη του μελανιού χαμηλή. \Rightarrow σελίδα 22 για οδηγίες σχετικά με την αντικατάσταση ενός δοχείου μελανιού.
- Εάν στη φωτογραφία εμφανίζεται μια γραμμή με κουκκίδες, καθαρίστε τη γυάλινη επιφάνεια εγγράφων με ένα μαλακό, στεγνό, χωρίς χνούδι πανί (δεν συνιστάται η χρήση χαρτοπετσετών) ή χρησιμοποιήστε μικρή ποσότητα καθαριστικού γυαλιού σε μαλακό πανί, εάν χρειάζεται. **Μην ψεκάζετε το καθαριστικό γυαλιού απευθείας στη γυάλινη επιφάνεια εγγράφων.**
- Εάν πάνω στο χαρτί υπάρχουν μούτζουρες, δημιουργήστε έναν αριθμό αντιγράφων χωρίς να τοποθετήσετε κάποιο έγγραφο στη γυάλινη επιφάνεια εγγράφων.
- Βεβαιωθείτε ότι το φιλμ ή οι διαφάνειές σας είναι σωστά τοποθετημένες στο σαρωτή και ότι η υποδοχή φιλμ έχει τοποθετηθεί σωστά πάνω στη γυάλινη επιφάνεια εγγράφων (\Rightarrow σελίδα 17).
- Η εκτύπωση φιλμ ή διαφανειών σε περιβάλλον με χαμηλή θερμοκρασία μπορεί να προκαλέσει αλλοίωση των χρωμάτων στη σαρωμένη ή εκτυπωμένη εικόνα εάν ο EPSON STYLUS PHOTO RX δεν έχει θερμανθεί πλήρως. Εάν συμβεί αυτό, αφήστε τον EPSON STYLUS PHOTO RX για περίπου 10 λεπτά χωρίς να τον θέσετε εκτός λειτουργίας ή να αλλάξετε τη λειτουργία σάρωσης και στη συνέχεια δοκιμάστε ξανά.

Πρόβλημα στην κεφαλή εκτύπωσης

Αν το κάλυμμα α του δοχείου μελανιού δεν κλείνει ή αν η κεφαλή εκτύπωσης δεν επιστρέφει στην αρχική της θέση, ανοίξτε το κάλυμμα α και πιέστε τα δοχεία μελανιού προς τα κάτω μέχρι να ασφαλισουν.



Τμήμα υποστήριξης πελατών

Επικοινωνία με την Υποστήριξη Πελατών

Αν το προϊόν Epson που αγοράσατε δεν λειτουργεί σωστά και δεν μπορείτε να λύσετε το πρόβλημα χρησιμοποιώντας τις οδηγίες της ενότητας αντιμετώπισης προβλημάτων στο εγχειρίδιο του προϊόντος, απευθυνθείτε στην υπηρεσία εξυπηρέτησης πελατών για υποστήριξη. Ελέγξτε το πανευρωπαϊκό έγγραφο εγγύησης για πληροφορίες σχετικά με τον τρόπο επικοινωνίας με το τμήμα υποστήριξης πελατών της EPSON. Η υποστήριξη πελατών θα μπορεί να σας βοηθήσει πολύ πιο γρήγορα αν παρέχετε τις παρακάτω πληροφορίες:

- Σειριακός αριθμός προϊόντος
(Η ετικέτα του σειριακού αριθμού βρίσκεται συνήθως στο πίσω μέρος του προϊόντος.)
- Μοντέλο προϊόντος
- Έκδοση λογισμικού προϊόντος
(Κάντε κλικ στο **About** (Πληροφορίες), **Version Info** (Πληροφορίες έκδοσης) ή σε ανάλογο κουμπί στο λογισμικό του προϊόντος).
- Μάρκα και μοντέλο του υπολογιστή σας
- Όνομα και έκδοση του λειτουργικού συστήματος του υπολογιστή.
- Ονόματα και εκδόσεις των εφαρμογών λογισμικού που χρησιμοποιείτε συνήθως με το προϊόν

Ιστοσελίδα Τεχνικής υποστήριξης στο Web

Επισκεφθείτε τη διεύθυνση <http://www.epson.com> και επιλέξτε το τμήμα Υποστήριξης της τοπικής ιστοσελίδας της EPSON για τα τελευταία προγράμματα οδήγησης, συχνές ερωτήσεις, εγχειρίδια και άλλα στοιχεία λήψης.

Η ιστοσελίδα τεχνικής υποστήριξης της Epson στο Web παρέχει βοήθεια για τα προβλήματα που δεν μπορείτε να επιλύσετε με τις πληροφορίες επίλυσης προβλημάτων που περιλαμβάνονται στην τεκμηρίωση του εκτυπωτή.

Σημαντικές οδηγίες για την ασφάλεια

Πριν χρησιμοποιήσετε τον EPSON STYLUS PHOTO RX, φροντίστε να διαβάσετε και να τηρήσετε αυτές τις οδηγίες για την ασφάλεια:

- Χρησιμοποιήστε μόνο το καλώδιο τροφοδοσίας που συνοδεύει τον EPSON STYLUS PHOTO RX. Εάν χρησιμοποιήσετε άλλο καλώδιο, υπάρχει κίνδυνος πυρκαγιάς ή ηλεκτροπληξίας. Μην χρησιμοποιείτε αυτό το καλώδιο με άλλο εξοπλισμό.
- Βεβαιωθείτε ότι το καλώδιο τροφοδοσίας ρεύματος ικανοποιεί τις σχετικές τοπικές προδιαγραφές ασφαλείας.
- Χρησιμοποιείτε μόνο τον τύπο της πηγής τροφοδοσίας που υποδεικνύεται στην ετικέτα.
- Τοποθετήστε τον EPSON STYLUS PHOTO RX κοντά σε πρίζα τοίχου από όπου μπορεί να αποσυνδεθεί εύκολα το καλώδιο τροφοδοσίας.
- Μην χρησιμοποιείτε κατεστραμμένο ή φθαρμένο καλώδιο.
- Αν χρησιμοποιείτε προέκταση με τον **EPSON STYLUS PHOTO RX**, βεβαιωθείτε ότι η συνολική ονομαστική τιμή αμπερών των συσκευών που έχουν συνδεθεί με το καλώδιο προέκτασης δεν υπερβαίνει την ονομαστική τιμή αμπερών του καλωδίου. Επίσης, βεβαιωθείτε ότι η συνολική ονομαστική τιμή αμπερών όλων των συσκευών που έχουν συνδεθεί στην πρίζα δεν υπερβαίνει την ονομαστική τιμή αμπερών της πρίζας.
- Αποφύγετε σημεία όπου υπάρχουν αφνίδες μεταβολές θερμοκρασίας ή υγρασίας, κραδασμοί ή δονήσεις ή σκόνη.
- Αφήστε αρκετό ελεύθερο χώρο γύρω από τον EPSON STYLUS PHOTO RX ώστε να υπάρχει επαρκής εξαερισμός.
- Μην τοποθετείτε τον EPSON STYLUS PHOTO RX κοντά σε καλοριφέρ ή σύστημα θέρμανσης ή σε έσοδια φωτός.
- Τοποθετήστε τον EPSON STYLUS PHOTO RX σε μια επίπεδη και σταθερή επιφάνεια που είναι αρκετά μεγαλύτερη από τη βάση του. Το προϊόν αυτό δε θα λειτουργεί σωστά αν βρίσκεται σε κλίση ή γωνία.
- Βεβαιωθείτε ότι το πίσω μέρος του EPSON STYLUS PHOTO RX απέχει τουλάχιστον 10 cm από τον τοίχο.
- Προσέχετε να μην χυθούν υγρά πάνω στον EPSON STYLUS PHOTO RX.
- Ποτέ μην ανοίγετε το κάλυμμα αεργράφων πέρα από το σημείο όπου σταματά να ανοίγει και μην τοποθετείτε βαριά αντικείμενα στο πάνω μέρος του EPSON STYLUS PHOTO RX.
- Μην φράσσετε και μην καλύπτετε τα ανοίγματα στη θήκη και μην εισάγετε αντικείμενα μέσα στις υποδοχές.
- Μην προσπαθείτε να συντηρήσετε μόνοι σας τον EPSON STYLUS PHOTO RX, εκτός των συγκεκριμένων περιπτώσεων που αναφέρονται στην τεκμηρίωση.
- Στις ακόλουθες περιπτώσεις, αποσυνδέστε τον EPSON STYLUS PHOTO RX και αναθέστε την επισκευή σε έμπειρο προσωπικό: βλάβη στο καλώδιο ή στο βύσμα τροφοδοσίας, εισροή υγρών στη συσκευή, πτώση της συσκευής ή ζημιά στο περίβλημα, μη ομαλή λειτουργία ή εμφανώς αισθητή αλλαγή στην απόδοση της συσκευής. Ρυθμίστε μόνο τους διακόπτες που καλύπτονται από τις οδηγίες λειτουργίας.
- Όταν φυλάσσετε ή μεταφέρετε τον EPSON STYLUS PHOTO RX, μην τον γέρνετε, μην τον ακουμπάτε στο πλάι και μην τον γυρνάτε ανάποδα. Μπορεί να υπάρξει διαρροή μελανιού από τα δοχεία.

Οδηγίες για την ασφάλεια των δοχείων μελανιού

- Φυλάξτε τα δοχεία μελανιού μακριά από παιδιά και μην πίνετε το μελάνι.
- Να είστε προσεκτικοί όταν μεταχειρίζεστε χρησιμποιημένα δοχεία μελανιού, γιατί μπορεί να έχει μείνει μελάνι γύρω από τη θύρα τροφοδοσίας μελανιού. Αν πέσει μελάνι στο δέρμα σας, ξεπλύνετε το με σαπούνι και νερό. Αν μπει μελάνι στα μάτια σας, ξεπλύνετε τα αμέσως με νερό. Εάν συνεχίζετε να μην αισθάνεστε καλά ή έχετε προβλήματα όρασης, επισκεφθείτε αμέσως ιατρό.
- Μην βάζετε το χέρι σας στο εσωτερικό του EPSON STYLUS PHOTO RX και μην αγγίζετε τα δοχεία μελανιού κατά τη διάρκεια της εκτύπωσης.
- Μην ανακινείτε τα δοχεία γιατί ενδέχεται να προκληθεί διαρροή.
- Τοποθετήστε το δοχείο μελανιού αμέσως μόλις το αφαιρέσετε από τη συσκευασία του. Αν αφήσετε το δοχείο έξω από τη συσκευασία του για μεγάλο χρονικό διάστημα πριν από τη χρήση, μπορεί να έχει ως αποτέλεσμα μειωμένη ποιότητα εκτύπωσης.
- Μην αφαιρείτε και μην σκίζετε την ετικέτα του δοχείου μελανιού καθώς μπορεί να προκληθεί διαρροή.
- Μην αγγίζετε το πράσινο chip IC που βρίσκεται στο πλάι του δοχείου. Μπορεί να επηρεαστεί η κανονική λειτουργία και η εκτύπωση.



- Αν αφαιρέσετε το δοχείο μελανιού για μλλοντική χρήση, προστατέψτε την περιοχή παροχής μελανιού από τη σκόνη και αποθηκεύστε το στο ίδιο περιβάλλον με τον EPSON STYLUS PHOTO RX. Υπάρχει μια βαλβίδα στη θύρα παροχής μελανιού που καθιστά τα καλύμματα ή τα πώματα περιττά, αλλά το μελάνι μπορεί να λερώσει τα αντικείμενα που έρχονται σε επαφή μαζί του. Μην ακουμπάτε τη θύρα παροχής μελανιού ή τη γύρω περιοχή.

Συμμόρφωση με ENERGY STAR®



Ως συνεργάτης του ENERGY STAR®, η Epson έχει προσδιορίσει ότι το προϊόν αυτό πληροί τις οδηγίες ENERGY STAR® για αποδοτικότητα ενέργειας.

Το Διεθνές Πρόγραμμα α Εξοπλισμού Γραφείου ENERGY STAR® αποτελεί εθελοντική συνεργασία με τις βιομηχανίες υπολογιστών και εξοπλισμού γραφείου για την προώθηση της εισαγωγής προσωπικών υπολογιστών, οθονών, εκτυπωτών, μηχανημάτων φαξ, φωτοτυπικών, σαρωτών και πολυλειτουργικών συσκευών με εξοικονόμηση ενέργειας, σε μια προσπάθεια μείωσης της ατμοσφαιρικής ρύπανσης που προκαλεί η παραγωγή ενέργειας. Τα πρότυπα και τα λογότυπα είναι πανομοιότυπα στα συμμετέχοντα κράτη.

Ειδοποίηση πνευματικών δικαιωμάτων

Με επιφύλαξη κάθε νόμιμου δικαιώματος. Απαγορεύεται η αναπαραγωγή, η αποθήκευση σε συστήματα ανάκτησης ή η μετάδοση σε οποιαδήποτε μορφή ή με οποιοδήποτε μέσο, ηλεκτρονικά ή μηχανικά, ως φωτοαντίγραφα, με εγγραφή σε κάποιο άλλο μέσο ή με άλλο τρόπο, του παρόντος εγγράφου ή τμήματος αυτού, χωρίς την προηγούμενη έγγραφη άδεια της Seiko Epson Corporation. Οι πληροφορίες που περιλαμβάνονται στο παρόν αφορούν μόνο αυτό το συγκεκριμένο προϊόν. Η Epson δεν φέρει καμία ευθύνη για τη χρήση των πληροφοριών αυτών σε άλλους εκτυπωτές.

Ούτε η Seiko Epson Corporation ούτε οι θυγατρικές της φέρουν ευθύνη έναντι του αγοραστή του προϊόντος ή έναντι τρίτων για ζημιές, απώλειες, έξοδα ή δαπάνες στα οποία υποβάλλεται ο αγοραστής ή οι τρίτοι ως συνέπεια ατυχήματος, κακής χρήσης ή κατάχρησης του προϊόντος ή μη εγκεκριμένων τροποποιήσεων, επισκευών ή μεταβολών στο προϊόν ή λόγω της αδυναμίας (εκτός από τις ΗΠΑ) συμμόρφωσης με τις οδηγίες λειτουργίας και συντήρησης της Seiko Epson Corporation.

Η Seiko Epson Corporation δεν φέρει καμία ευθύνη για τυχόν ζημιές ή προβλήματα που προκύπτουν από τη χρήση πρόσθετων εξαρτημάτων ή αναλώσιμων προϊόντων διαφορετικών από αυτά που χαρακτηρίζονται ως Αυθεντικά Προϊόντα Epson ή Εγκεκριμένα Προϊόντα Epson από τη Seiko Epson Corporation.

Η Seiko Epson Corporation δεν φέρει καμία ευθύνη για τυχόν ζημιές που προκαλούνται από τις ηλεκτρομαγνητικές παρεμβολές κατά τη χρήση καλωδίων διασύνδεσης διαφορετικών από αυτά που χαρακτηρίζονται ως Εγκεκριμένα Προϊόντα Epson από τη Seiko Epson Corporation.

Η επωνυμία EPSON® είναι σήμα κατατεθέν και η επωνυμία EPSON STYLUS™ είναι εμπορικό σήμα της Seiko Epson Corporation.

Πνευματικά δικαιώματα 2001 Seiko Epson Corporation. Με επιφύλαξη κάθε νόμιμου δικαιώματος. Η επωνυμία PRINT Image Matching™ είναι εμπορικό σήμα της Seiko Epson Corporation. Το λογότυπο PRINT Image Matching είναι εμπορικό σήμα της Seiko Epson Corporation.

Πνευματικά δικαιώματα 2002 Seiko Epson Corporation.
Με επιφύλαξη κάθε νόμιμου δικαιώματος. Η επωνυμία
USB DIRECT-PRINT™ είναι εμπορικό σήμα της Seiko
Epson Corporation. Το λογότυπο USB DIRECT-PRINT
είναι εμπορικό σήμα της Seiko Epson Corporation.

Οι επωνυμίες Microsoft® και Windows® είναι σήματα
κατατεθέντα της Microsoft Corporation.

Η επωνυμία DPOF™ είναι εμπορικό σήμα των CANON
INC., Eastman Kodak Company, Fuji Photo Film Co., Ltd.
και Matsushita Electric Industrial Co., Ltd.

Η επωνυμία SD™ είναι εμπορικό σήμα.

Οι επωνυμίες Memory Stick, Memory Stick Duo, Memory
Stick PRO και Memory Stick PRO Duo είναι εμπορικά
σήματα της Sony Corporation.

Η επωνυμία xD-Picture Card™ είναι εμπορικό σήμα της
Fuji Photo Film Co., Ltd.

Γενική σημείωση: Άλλα ονόματα προϊόντων που
χρησιμοποιούνται στο παρόν προορίζονται μόνο για
σκοπούς αναγνώρισης και μπορεί να αποτελούν εμπορικά
σήματα των αντίστοιχων κατόχων τους. Η Epson
αποποιείται κάθε δικαιώματος σε αυτά τα σήματα.

Πνευματικά δικαιώματα © 2005 Seiko Epson Corporation.
Με επιφύλαξη κάθε νόμιμου δικαιώματος.

A

- Ακύρωση
 - αντιγραφή, 7, 8
 - εκτύπωση, 12, 13
- Αντιγραφή
 - ακύρωση, 7, 8
 - διαφάνειες και αρνητικά, 16 to 18
 - κείμενο και γραφικά, 7
 - πολλαπλές φωτογραφίες, 9
 - φωτεινότητα, ρύθμιση, 7
 - φωτογραφίες, 8
 - έγγραφο με μεγάλο πάχος, 6
- Αντικατάσταση δοχείων με ελαιού, 19 to 21
- Απαιτήσεις αρχείων JPEG, 15
- Αρνητικά
 - εκτύπωση από, 16 to 18
 - τοποθέτηση, 17
- Αφαίρεση δοχείων με ελαιού, 20 to 21

Δ

- Δημιουργία ανοιχτόχρωμων αντιγράφων, 7
- Δημιουργία σκουρόχρωμων αντιγράφων, 7
- Διακοπή
 - εκτύπωση, 12, 13
- διακοπή
 - αντιγραφή, 7, 8
- Διαφάνειες
 - εκτύπωση από, 16 to 18
- Δοχεία με ελαιού
 - αγορά, 19
 - αντικατάσταση, 19 to 21
 - κενά, 20
 - οδηγίες για την ασφάλεια, 28
 - έλεγχος στάθμης, 19
- Δοχεία με ελαιού, αντικατάσταση, 19 to 21
- Δίσκος εξόδου, 2

E

- Εγκατάσταση δοχείων με ελαιού, 20 to 21
- Εκτύπωση
 - από κάρτα μνήμης, 10 to 14
 - από το φύλλο ευρετηρίου, 13 to 14
 - από φωτογραφική μηχανή, 10 to 15
- Εκτύπωση μικρογραφιών, 13 to 14
- Ενδεικτική λυχνία κάρτας μνήμης, 11
- Επικοινωνία με την EPSON, 26
- Επίλυση προβλημάτων, 24 to 26,
 - ποιότητα εικόνας, 25
 - σάρωση, 25
- Ευθυγράμμιση κεφαλής εκτύπωσης, 22 to 23
- Epson
 - χαρτί, 4

K

- Καθαρισμός κεφαλής εκτύπωσης, 22
- Κενό δοχείο με ελαιού, 20
- Κεφαλή εκτύπωσης
 - ευθυγράμμιση, 22 to 23
 - καθαρισμός, 22
- Κουμπιά, 3
- Κουμπιά Menu (Μενού), 7
- Κάλυμμα αδοχείου με ελαιού, 2
- Κάλυμμα αεγγραφών, 2, 6
- Κάρτες μνήμης
 - αφαίρεση, 11
 - εισαγωγή, 11
 - συμβατές, 10
 - υποστηριζόμενοι τύποι αρχείων, 10
 - φύλλο ευρετηρίου φωτογραφιών στην, 13 to 14

M

- Μηνύματα, σφάλμα, 24
- Μηνύματα σφάλματος, 24
- Μονάδα σαρωτή, 2

O

- Οδηγίες για την ασφάλεια, 27 to 28
- Οδηγός άκρου, 2

Π

- Παράθυρο μονάδας διαφανειών, 17
- Προβλήματα
 - εκτύπωση, 21
 - επίλυση, 24 to 26
- Προβλήματα ποιότητας εικόνας, 25
- Προστατευτικό τροφοδότη, 2
- Πίνακας ελέγχου, 3

P

- Ρύθμιση πυκνότητας, 7
- Ρύθμιση πυκνότητας αντιγράφου, 7
- Ρύθμιση τύπου χαρτιού, 4
- PictBridge, 15

Σ

- Σταθεροποιητής εγγραφών, 2, 16
- Στήριγμα χαρτιού, 2
- Σάρωση
 - προβλήματα, 25

T

- Τεχνική υποστήριξη, 26
- Τμήμα υποστήριξης πελατών, 26
- Τροφοδότης φύλλων, 2
- Τύποι αρχείων, κάρτα μνήμης, 10

Υ

Υποδοχή κάρτας μνήμης, 2

Υποδοχή φιλμ

αφαίρεση από το κάλυμμα α εγγράφου, 16

εισαγωγή διαφανειών, 17

εισαγωγή φιλμ, 17 to 18

Φ

Φιλμ

εκτύπωση από, 16 to 18

Φωτεινότητα

αντίγραφα, 7

Φωτογραφική μηχανή

εκτύπωση από, 10 to 15

σύνδεση στον εκτυπωτή, 15

Φωτογραφίες

αντιγραφή, 8

πολλαπλές, 9

τοποθέτηση πάνω στη γυάλινη επιφάνεια, 6

υποστηριζόμενοι τύποι αρχείων, 10

Φύλλο διόρθωσης, 13 to 14

Φύλλο επαφών, 13 to 14

Φύλλο ευρετηρίου, 13 to 14

Χ

Χαμηλή στάθμη μελανιού, 20

Χαρτί

επιλογή, 4

τοποθέτηση, 4 to 5

Ψ

Ψηφιακή φωτογραφική μηχανή

εκτύπωση από, 10 to 15

συμβατοί τύποι αρχείων, 15

σύνδεση στον εκτυπωτή, 15

Έ

Έγγραφο

τοποθέτηση πάνω στη γυάλινη επιφάνεια, 6

Έγγραφο με μεγάλο πάχος, αντιγραφή, 6

Έλεγχος ακροφυσίων, 21

Έλεγχος ακροφυσίων εκτύπωσης, 21

Έλεγχος ακροφυσίων μελανιού, 21

Ω

USB Direct Print, 15

EPSON



MEMORY STICK PRO™