

Příručka pro základní operace



Úvod.....	2
Součásti	2
Ovládací panel	3



Vkládání papíru	4
volba papíru	4
Vkládání papíru do tiskárny EPSON STYLUS PHOTO RX	4



Kopírování.....	6
Vložení předlohy na desku na dokumenty	6
Kopírování textu a grafiky.....	7
Kopírování fotografií	8
Volba kvality kopírování	9



Tisk z digitálního fotoaparátu	10
Kompatibilní karty a pozice pro vkládání.....	10
Vkládání paměťové karty	11
Tisk snímků	11
Připojení fotoaparátu	15



Tisk z diapozitivu nebo negativu	16
Odstranění podložky na dokumenty a držáku filmů	16
Vložení 35mm diapozitivů do držáku	17
Vložení 35mm pásů filmu do držáku	17
Tisk snímků	18



Údržba a přeprava zařízení EPSON STYLUS PHOTO RX	19
Výměna inkoustových kazet	19
Kontrola a čištění tiskové hlavy	21
Nastavení tiskové hlavy	22
Přeprava tiskárny EPSON STYLUS PHOTO RX.....	23



Řešení problémů.....	24
Hlášení na displeji	24
Problémy a jejich řešení.....	25
Podpora zákazníků	26



Oznámení.....	27
Důležité bezpečnostní pokyny	27
Autorská práva	28

Rejstřík	30
----------------	----

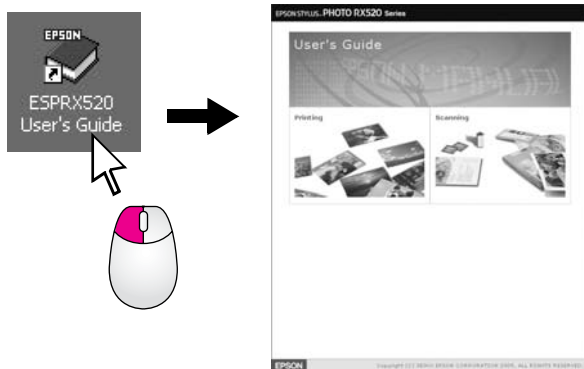
Úvod

Po instalaci a nastavení tiskárny EPSON STYLUS™ PHOTO RX podle pokynů na letáku *První kroky* můžete podle této příručky provést následující činnosti:

- vkládání papíru,
- rychlé kopírování dokumentu nebo fotografie,
- tisk fotografií uložených na paměťové kartě,
- tisk fotografií z diapositivů nebo negativů,
- tisk fotografií z digitálního fotoaparátu,
- provádění pravidelné údržby,
- řešení jednoduchých problémů.

Podle pokynů v této příručce můžete všechny tyto činnosti provádět zcela bez použití počítače. Možnosti zařízení EPSON STYLUS PHOTO RX však významně rozšíříte, pokud jej připojíte k počítači Windows® nebo Macintosh®. Můžete například vylepšit barvy a celkovou kvalitu výtisků a naskenovaných obrazů nebo obnovit barvy vybledlých fotografií.

Veškeré pokyny k použití tiskárny EPSON STYLUS PHOTO RX s počítačem najdete v elektronické příručce *Uživatelská příručka*. Po instalaci softwaru se ikona příručky automaticky umístí na pracovní plochu.



Příručka obsahuje následující informace:

Varování:

Upozornění je nutno respektovat, aby nedošlo ke zranění.

Upozornění:

Upozornění je nutné respektovat, aby nedošlo k poškození zařízení

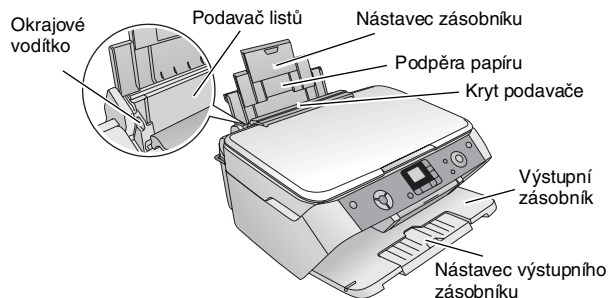
Poznámka:

Poznámky obsahují důležité informace o tiskárně EPSON STYLUS PHOTO RX.

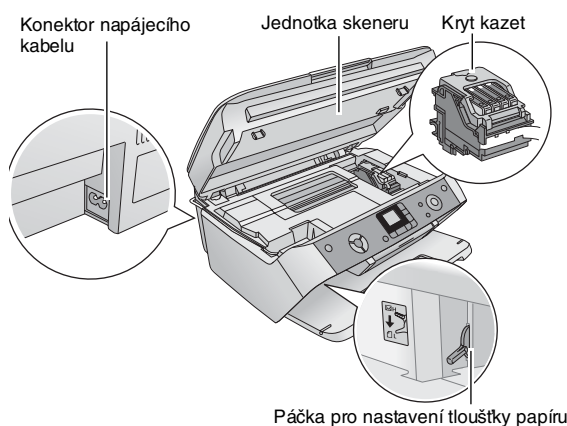
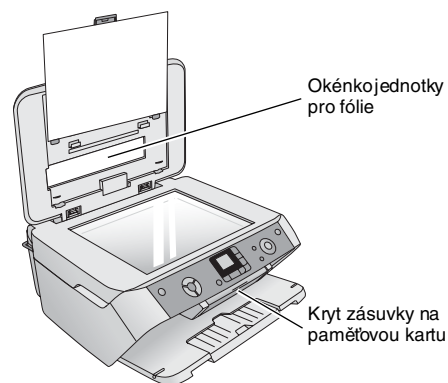
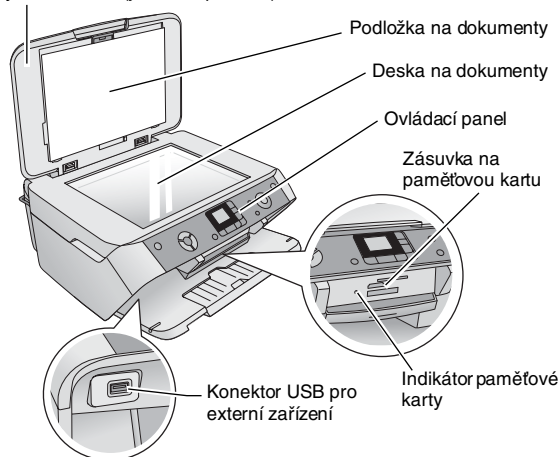
Rada:

Rady obsahují informace o vylepšení kopírování, skenování nebo tisku.

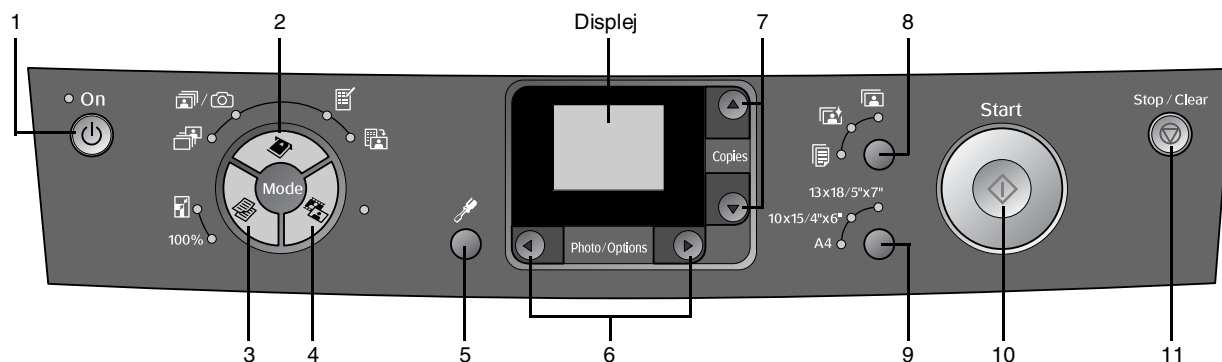
Součásti



Kryt dokumentu (jednotka pro fólie)



Ovládací panel



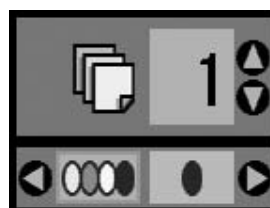
Tlačítka

	Tlačítka	Funkce
1	On (Napájení)	Zapíná a vypíná tiskárnu EPSON STYLUS PHOTO RX.
2	Paměťová karta 	Slouží k tisku fotografií z paměťové karty. Možnosti tisku z paměťové karty: Volba položek k tisku: Slouží k volbě fotografií, které chcete vytisknout. Tisknout vše/PictBridge: Vyberte tuto možnost k tisku všech fotografií na paměťové kartě nebo k tisku fotografií pomocí informací DPOF uložených na paměťové kartě. Poznámka: <i>Režim DPOF je k dispozici, jen pokud fotografie na paměťové kartě obsahují informace DPOF. Chcete-li vytisknout všechny fotografie na paměťové kartě, vypněte na fotoaparátu funkci DPOF.</i> Tisknout index: Slouží k tisku miniatur fotografií uložených na paměťové kartě. Tisknout z indexu: Slouží k tisku fotografií vybraných na indexu. Tato možnost se vybere automaticky po vytisknutí indexů na paměťové kartě.
3	Kopírovat 100% 	Aktivuje režim kopírování. Možnosti kopírování: 100%: Slouží k tisku fotografií v původní velikosti. Prizpůsobit na stránku: Slouží ke zvětšení nebo zmenšení kopírované fotografie podle velikosti vybraného papíru.
4	Film/fotografie	Slouží k tisku fotografií, negativů, filmů nebo diapositivů. Můžete je tisknout přesně podle předlohy nebo za použití funkce obnovy barev.

	Tlačítka	Funkce
5	Nastavení/nástroje	Umožňuje přístup k nástrojům pro údržbu a různým nastavením.
6	Photo/Options (Fotografie/možnosti)	Umožňuje vybrat fotografii, kterou chcete vytisknout, barevné nebo černobílé kopírování nebo různé funkce nastavení a nástroje.
7	Počet kopií	Umožňuje vybrat počet kopií, čísla při použití nástroje pro nastavení hlavy Head Alignment Utility nebo nastavení funkce Auto Photo Fine (Automatický jemný tisk fotografií).
8	Typ papíru	Slouží k volbě typu papíru vloženého v podavači listů. Lze vybrat nastavení Obyčejný papír , Fotografický papír nebo Matný papír .
		Matný papír
		Fotografický papír
		Obyčejný papír
9	Velikost papíru	Slouží k volbě velikosti papíru vloženého v podavači listů. Lze vybrat nastavení A4 , 10 × 15 / 4" × 6" nebo 13 × 18 / 5" × 7" .
10	Start	Spustí skenování, tisk nebo kopírování.
11	Stop/Clear (Zastavit/smazat)	Zastaví skenování, tisk nebo kopírování nebo resetuje provedené nastavení.

Displej

Zobrazuje náhledy vybraných fotografií nebo nastavení prováděná pomocí tlačítek.



Vkládání papíru

Společnost Epson nabízí širokou škálu speciálních papírů, které při použití tiskáren a inkoustu Epson přináší vynikající výsledky. Použitý papír má vliv na kvalitu tisku, proto je nutné vybrat pro danou úlohu správný typ papíru.

volba papíru

Nejprve musíte provést nastavení typu papíru na ovládacím panelu. Toto důležité nastavení poskytuje tiskárně EPSON STYLUS PHOTO RX informace o tom, jaký druh papíru používáte, což je důležité pro způsob nanášení inkoustu.

K dispozici máte následující papíry Epson a nastavení.

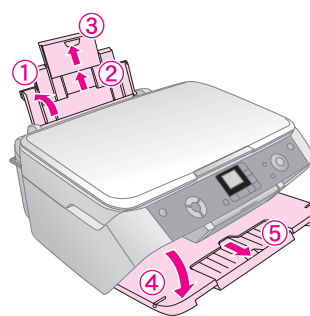
Typ papíru	Velikost	Nastavení typu papíru	Kapacita
Zářivě bílý papír EPSON Bright White Ink Jet Paper	A4	Obyčejný papír	80
Lesklý fotografický papír EPSON Premium Glossy Photo Paper	A4 10 × 15 cm	Fotografický papír	20
Pololesklý fotografický papír EPSON Semigloss Photo Paper	A4 10 × 15 cm	Fotografický papír	20
Matný silný papír EPSON Matte Paper Heavyweight	A4	Matný papír	20

Immediately po dokončení tisku vraťte nepoužitý papír do původního balíku. Výtisky uchovávejte ve fotoalbu, plastových sáčcích a jiných speciálních obalech. Chraňte je před vysokou teplotou, vlhkostí a přímým slunečním světlem.

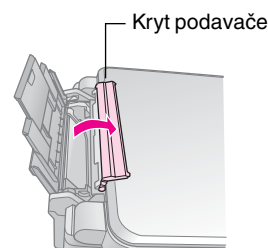
Vkládání papíru do tiskárny EPSON STYLUS PHOTO RX

Následující postup slouží ke vkládání papíru velikosti A4, 10 × 15 cm a 13 × 18 cm paper do tiskárny EPSON STYLUS PHOTO RX. (➔ Pokyny ke vkládání dalších typů papíru najdete v *Uživatelské příručce*.)

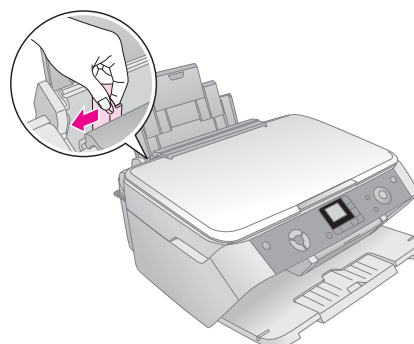
1. Otevřete podpěru papíru a výstupní zásobník a potom vysuňte nástavce.




2. Sklopte kryt podavače dopředu.

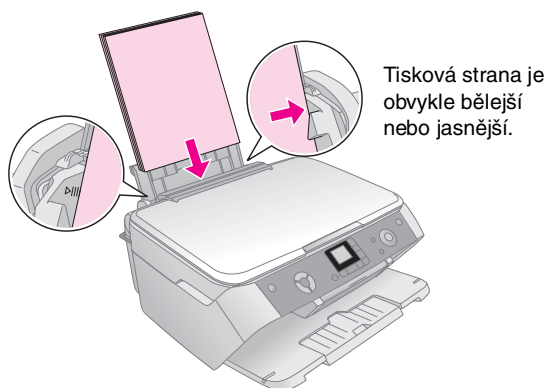


3. Posuňte vodítko okraje vlevo.

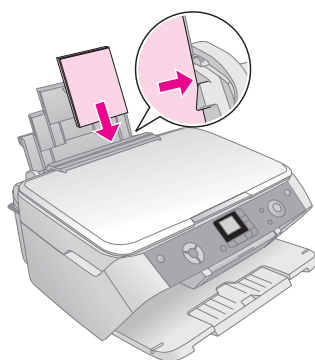


4. Vložte papír stranou určenou k tisku směrem nahoru a posuňte jej k pravé straně podavače listů.

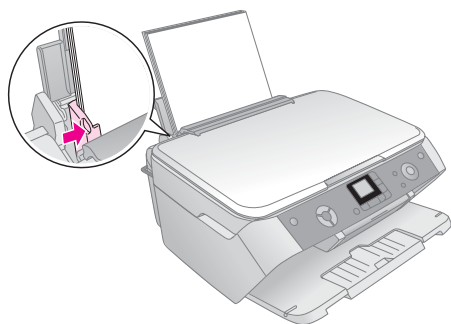
Vložte stoh papíru za zarážky a ověřte, že nepřesahuje šipku  na vnitřní straně levého vodítka okraje. Papír vždy vkládejte krátkou stranou napřed (dokonce i při tisku na šířku).



10 × 15 cm a 13 × 18 cm



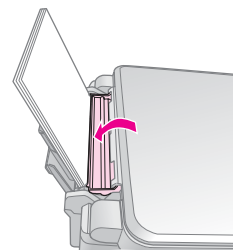
5. Potom přisuňte k levé hraně papíru vodítko okraje, ne však příliš těsně.

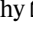


Poznámka:

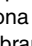
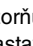
Pokud používáte speciální papír Epson, postupujte podle pokynů dodaných s tímto papírem. Nikdy nevkładejte větší než doporučené množství listů papíru. Před vlastním tiskem ověřte, že jste na tiskárně zvolili nastavení typu papíru odpovídající vloženému papíru (➔ str. 4).

6. Sklopte kryt podavače zpět.



Páčka pro uvolnění papíru musí být nastavena do polohy .



Při posunutí páčky do polohy  nebo  se na displeji krátce objeví ikona znázorňující vybrané nastavení.

Kopírování

Tiskárnu EPSON STYLUS PHOTO RX lze používat ke kopírování dokumentů a fotografií bez použití počítače. Pomocí tohoto zařízení můžete dokonce i obnovit vybledlé fotografie.

Viz tyto části:

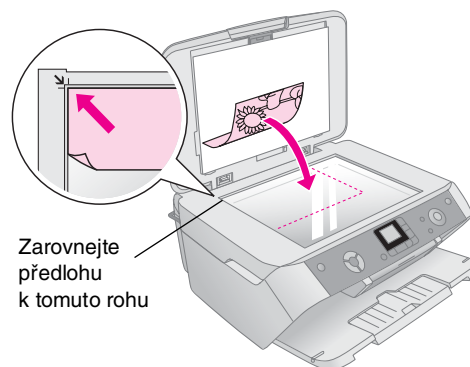
- „Vložení předlohy na desku na dokumenty“ na str. 6
- „Kopírování textu a grafiky“ na str. 7
- „Kopírování fotografií“ na str. 8
- „Volba kvality kopírování“ na str. 9

Poznámky ke kopírování

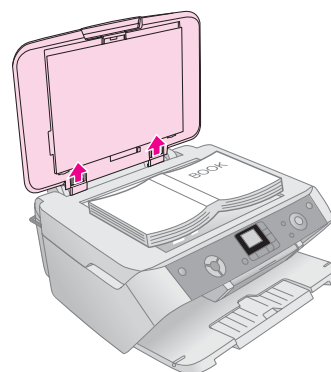
- Zkopírovaná fotografie nemusí mít stejnou velikost jako předloha.
- Kvalita obrazu v horních a dolních částech výtisku může být v závislosti na použitém typu papíru horší nebo může být obraz v těchto částech rozmazaný.
- Pokud během kopírování dojde v tiskárně EPSON STYLUS PHOTO RX papír, papír co nejdříve doplňte. Pokud papír do tiskárny EPSON STYLUS PHOTO RX doplňte až po delší době, může být nepříznivě ovlivněna reprodukce barev.
- Pokud se během kopírování zobrazí ikona \diamond indikující docházející inkoust, můžete pokračovat až do spotřebování inkoustu nebo kopírování můžete zastavit a kazetu vyměnit.
- Udržujte desku na dokumenty čistou.
- Dokument či fotografie musí být na skle zcela přitisknuté, jinak kopie bude neostrá.
- Pokud se na kopii objeví vzor moaré (křížové šrafování), zkuste předlohu posunout.

Vložení předlohy na desku na dokumenty

1. Otevřete kryt dokumentu a položte předlohu potišťenou stranou dolů a zarovnanou k hornímu levému rohu desky na dokumenty.



Pokud chcete kopírovat nebo skenovat knihu nebo velký dokument, můžete otevřít kryt dokumentu a mírně vysunout jeho závěsy.



Pokud potřebujete kopírovány nebo skenovaný dokument na sklo přitlačit, nevyvíjejte nadměrnou sílu a dávejte pozor, aby se dokument neposunul.

Upozornění:

Na kryt dokumentu příliš netlačte a zajistěte, aby nedocházelo k úhlopříčnému zkroucení krytu. Mohlo by dojít k poškození krytu.

Poznámka:

Pokud jsou okraje kopie oříznuty, posuňte předlohu mírně od rohu.

2. Opatrně zavřete kryt, aby se předloha nepohnula.

Po skončení kopírování zasuňte závěsy krytu dokumentů na původní místo.

Kopírování textu a grafiky

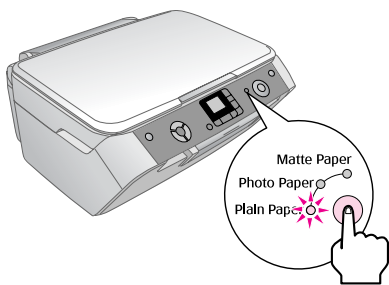


Můžete kopírovat černobílé materiály, jako například knihy nebo výstřižky z novin, nebo materiály obsahující barevnou grafiku, jako například články z časopisů.

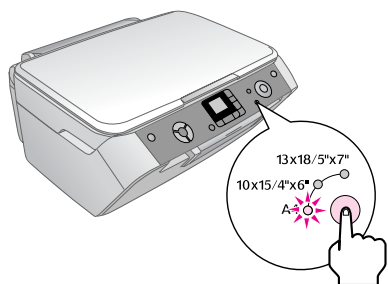
Rada:

Obyčejný kopírovací papír je pro většinu úloh kopírování dostačující. Chcete-li, aby byl text ostřejší a barvy živější, zkuste použít jeden ze speciálních papírů Epson uvedených na str. 4.

1. Tiskárna EPSON STYLUS PHOTO RX musí být zapnutá.
2. Vložte několik listů obyčejného papíru velikosti A4; ➔ str. 4.
3. Položte předlohu na desku dokumentu; ➔ str. 6.
4. Opakovaně stiskněte tlačítko Mode (Režim), dokud se nerozsvítí indikátor **100%**.
5. Vyberte položku **Obyčejný papír**.

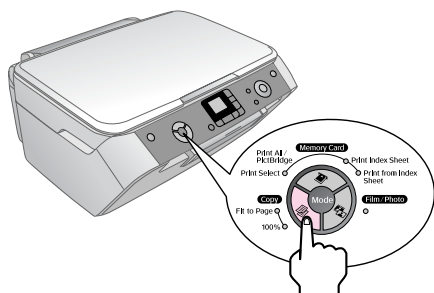


6. Vyberte položku **A4**.

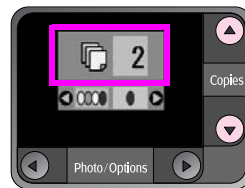


7. Pokud chcete kopírovaný obraz automaticky přizpůsobit velikosti vloženého papíru, vyberte položku **Přizpůsobit stránce**.

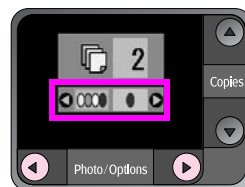
Zvolením položky **100%** se dokument zkopíruje v původní velikosti.



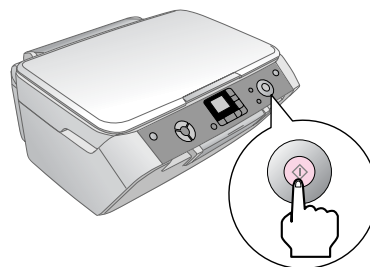
8. Tlačítkem ▲ nebo ▼ nastavte na displeji počet kopií.



9. Tlačítkem ◀ nebo ▶ vyberte barevné nebo černobílé kopírování.



10. Stiskněte tlačítko ◊ **Start**. Dokument se zkopíruje.



⚠ Upozornění:

Neotevírejte jednotku skeneru, když tiskárna EPSON STYLUS PHOTO RX skenuje nebo kopíruje. Zařízení by se mohlo poškodit.

Pokud potřebujete kopírování zastavit, stiskněte tlačítko ⏹ **Stop/Clear Settings** (Zastavit/Smazat nastavení).

Rada:

Pokud potřebujete kopii zhotovit ve kvalitě konceptu nebo fotografické kvalitě, stiskněte tlačítko **Nastavení/nástroje** a vyberte nastavení kvality podle obrázku níže. Upravte nastavení a potom nastavení zavedte stisknutím tlačítka ◊ **Start**. ➔ str. 9



Kopírování fotografií

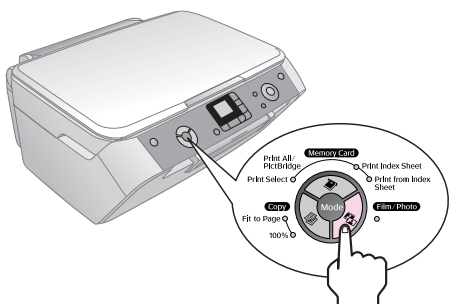


Chcete-li tisknout fotografie ve vynikající kvalitě a s dlouhou trvanlivostí, použijte papír Epson určený pro fotografie (➔ str. 4).

1. Tiskárna EPSON STYLUS PHOTO RX musí být zapnutá.
2. Vložte fotografický papír velikosti 10 × 15 cm nebo 13 × 18 cm.
3. Položte předlohu na desku dokumentu; ➔ str. 6.

Pokud chcete skenovat více fotografií současně (➔ str. 9).

4. Stiskněte tlačítko **Režim Film/fotografie**.



5. Tlačítkem ◀ nebo ▶ vyberte kopírování fotografií.

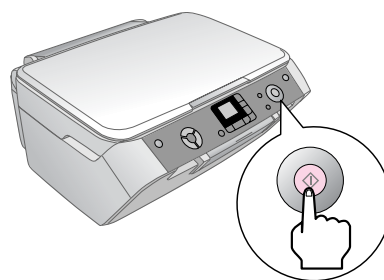


Pokud vyberete obnovu barev (viz níže), fotografie se zkopíruje při použití funkce obnovy barev; (➔ str. 8).



Tuto funkci lze také nastavit pro vybledlé diapositivu nebo negativy. Více informací o použití a obnově těchto materiálů viz ➔ str. 16.

6. Stiskněte tlačítko **Start**. Fotografie se naskenuje a na displeji se zobrazí její náhled.



7. Tlačítkem ▲ nebo ▼ nastavte na displeji počet kopií.
8. Na ovládacím panelu vyberte typ a velikost vloženého papíru.
9. Znovu stiskněte tlačítko **Start**.

Pokud potřebujete kopírování zastavit, stiskněte tlačítko **Stop/Clear Settings** (Zastavit/Smazat nastavení).

Obnova vybledlých barev

Pomocí funkce pro obnovu barev můžete obnovit vybledlé fotografie, negativy nebo diapositivu.

1. Vložte požadovaný papír; ➔ str. 4.
2. Vložte dokument na desku na dokumenty a vyrovnejte jej.
Fotografie: ➔ str. 6. Negativy, pozitivy, filmy nebo diapositivu: ➔ str. 16.
3. Stiskněte tlačítko **Režim Film/fotografie**.
4. Tlačítkem ◀ nebo ▶ zobrazte typy dokumentů, které můžete obnovit.

Nastavení	Popis
	Kopírování fotografií při použití funkce obnovy barev.
	Kopírování barevného negativu s funkcí obnovy barev.
	Kopírování pozitivního barevného filmu s funkcí obnovy barev.
	Kopírování diapositivu s funkcí obnovy barev.
	Kopírování černobílého negativu s funkcí obnovy barev.

Chcete-li fotografii kopírovat bez funkce obnovy barev, vyberte typ dokumentu bez ikony funkce pro obnovu barev. Následující obrázek znázorňuje kopírování fotografie bez obnovy barev.



Tlačítkem **Start** zvolte požadovaný typ dokumentu. Fotografie se naskenuje a na displeji se zobrazí její náhled.

Poznámka:

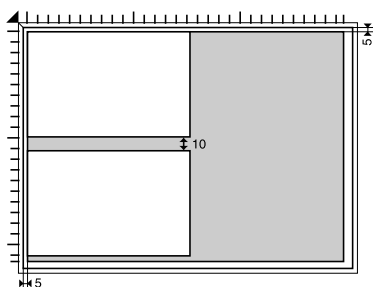
Když je funkce obnovy barev zapnutá, v horním levém rohu displeje se objeví ikona.



- Tlačítkem **Start** zobrazte fotografie. Tlačítkem **▲** nebo **▼** nastavte na displeji počet kopií.
- Na ovládacím panelu vyberte typ a velikost vloženého papíru.
- Znovu stiskněte tlačítko **Start**. Fotografie se zkopíruje.

Kopírování více fotografií

Fotografie umístěte na výšku (viz obrázek).



- Lze kopírovat fotografie od velikosti 30 × 40 mm do 127 × 178 mm.
- Při skenování více fotografií umístěte fotografie alespoň 10 mm od sebe.
- Současně lze kopírovat dvě fotografie velikosti 10 × 15 cm.
- Současně lze kopírovat i více fotografií různých velikostí.

Volba kvality kopírování

Pokud potřebujete rychle zhotovit kopii a nevyžadujete vysokou kvalitu, můžete použít režim tisku „Draft“ (Koncept). Požadujete-li vysokou kvalitu tisku fotografií, vyberte režim „Photo“ (Fotografie).

- Vložte obyčejný papír a vyberte na ovládacím panelu položku **Obyčejný papír** a **A4**.
- Stisknutím tlačítka **Nastavení/nástroje** aktivujte režim nastavení. Tlačítkem **◀** nebo **▶** vyberte kvalitu kopírování.



- Stisknutím tlačítka **Start** potvrďte vybranou položku.
- Tlačítkem **▲** nebo **▼** vyberte položku **Normal** (Normální), **Draft** (Koncept) nebo **Photo** (Fotografie).

Nastavení	Popis
	Je zvoleno automaticky po zapnutí tiskárny.
	Slouží k rychlému kopírování dokumentů, pokud nevyžadujete kvalitu.
	Slouží ke kopírování fotografií ve vysoké kvalitě.

- Opětovným stisknutím tlačítka **Start** potvrďte vybranou položku.

Tlačítkem **Nastavení/nástroje** nebo **Mode** (Režim) obnovíte předchozí režim.

Tisk z digitálního fotoaparátu

Fotografie lze tisknout přímo z digitálního fotoaparátu – stačí vložit paměťovou kartu do zařízení EPSON STYLUS PHOTO RX. Pokud fotoaparát vyhovuje standardu PictBridge nebo USB Direct Print, lze jej připojit k zařízení EPSON STYLUS PHOTO RX pomocí kabelu USB; ➔ str. 15.

Jakmile vložíte paměťovou kartu, lze fotografie zobrazit a vybrat na displeji nebo lze vytisknout a naskenovat index.

Poznámka:

Pokud fotoaparát podporuje tisk DPOF (Digital Print Order Format – formát pořadí tisku digitálních obrazů), můžete vybrat požadované fotografie, když je karta ve fotoaparátu; ➔ str. 12



Viz tyto části:

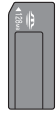
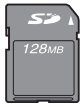

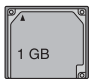
- „Kompatibilní karty a pozice pro vkládání“ na str. 10
- „Vkládání paměťové karty“ na str. 11
- „Tisk snímků“ na str. 11
- „Tisk z indexu“ na str. 13
- „Připojení fotoaparátu“ na str. 15

Pokyny o kopírování paměťové karty mezi zařízení EPSON STYLUS PHOTO RX a počítačem najdete v *Uživatelské příručce*.

Kompatibilní karty a pozice pro vkládání

V zařízení EPSON STYLUS PHOTO RX lze použít následující typy paměťových karet:

Zásuvka	Typ karty
	 Smart Media  xD-Picture Card xD-Picture Card, typ M

Zásuvka	Typ karty
	 Memory Stick Memory Stick PRO MagicGate Memory Stick MagicGate Memory Stick Duo* Memory Stick Duo* Memory Stick PRO Duo*  SD Card MultiMedia Card miniSD™ Card* * Je vyžadován adaptér.
	 Compact Flash  Microdrive

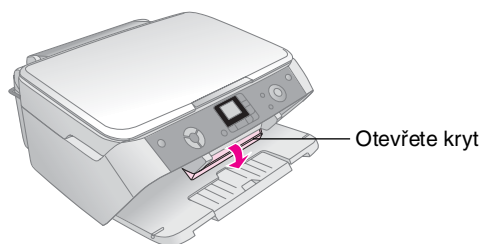
Ověřte, zda fotografie na kartě splňují následující požadavky.

Formát média	DCF (Design rule for Camera File system – zásady pro tvorbu souborového systému fotoaparátů), verze 1.0 nebo 2.0.
Formát souboru	Snímky formátu JPEG, DOS FAT (FAT 12 nebo 16, jeden oddíl) pořízené digitálním fotoaparátem kompatibilním se standardem DCF verze 1.0 nebo 2.0. Podporuje Exif verze 2.21.
Velikost obrazu	80 × 80 obr. bodů až 9200 × 9200 obr. bodů.
Počet souborů	Až 999.

Vkládání paměťové karty

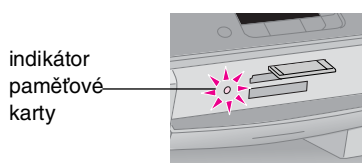
Pokud chcete tisknout přímo z paměťové karty, doporučujeme odpojit zařízení EPSON STYLUS PHOTO RX od počítače nebo vypnout počítač. Jinak by tisk mohl trvat déle.

1. Ověřte, že je zařízení EPSON STYLUS PHOTO RX zapnuté.
2. Otevřete výstupní zásobník a otevřete kryt paměťové karty.



3. Indikátor paměťové karty nesmí svítit (vedle zásuvky paměťové karty) a všechny zásuvky musejí být prázdné. Potom zasuňte paměťovou kartu; ➔ str. 10.

Indikátor paměťové karty zabliká a potom bude svítit.



4. Zavřete kryt paměťových karet.

⚠ Upozornění:

- ❑ Nesnažte se paměťovou kartu do zásuvky zatlačit silou. Kartu nelze zcela zasunout. Působením nadměrné síly můžete poškodit zařízení EPSON STYLUS PHOTO RX, paměťovou kartu nebo obojí.
- ❑ Pokud je karta vložena, nechejte kryt karty zavřený. Karta je tak chráněna před prachem a statickou elektřinou; jinak může dojít ke ztrátě dat na paměťové kartě nebo může dojít k poškození zařízení EPSON STYLUS PHOTO RX.
- ❑ Statický náboj na některých paměťových kartách může způsobit poruchu zařízení EPSON STYLUS PHOTO RX.

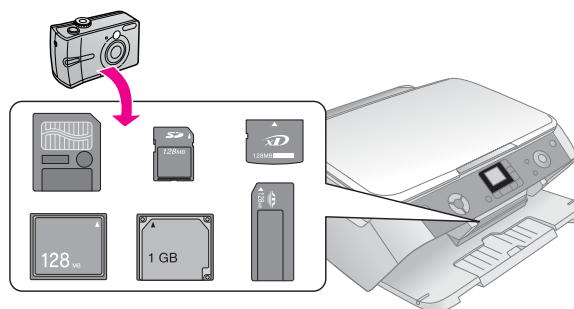
Vyjmutí paměťové karty

1. Zkontrolujte, zda byly veškeré tiskové úlohy dokončeny a zda indikátor paměťové karty neblíká.
2. Otevřete výstupní zásobník a otevřete kryt paměťové karty.
3. Vytáhněte paměťovou kartu přímým tahem ze zásuvky.
4. Zavřete kryt zásuvky paměťové karty.

⚠ Upozornění:

- ❑ Než kartu vyjmete nebo vypnete zařízení EPSON STYLUS PHOTO RX, počkejte, až přestane blikat indikátor paměťové karty – mohlo by dojít ke ztrátě dat na kartě.
- ❑ V systému Windows 2000 nebo XP nevypínejte zařízení EPSON STYLUS PHOTO RX ani neodpojujte kabel USB, pokud je paměťová karta vložena; mohlo by dojít ke ztrátě dat na kartě. Podrobnosti najdete v *uživatelské příručce*.

Tisk snímků



Po vložení karty lze:

- zobrazit a vybrat požadovanou fotografii,
- vytisknout všechny fotografie na kartě nebo fotografie s informacemi DPOF,
- vytisknout index fotografií na paměťové kartě,
- vytisknout fotografie vybrané z indexu.

Nastavení	Popis
Volba položek k tisku	Vytiskne jen vybrané fotografie.
Tisknout vše/PictBridge*	Vytiskne všechny fotografie na kartě nebo fotografie s informacemi DPOF.
Tisknout index	Vytiskne index fotografií na paměťové kartě.
Tisknout z indexu	Vytiskne fotografie vybrané z indexu.

* Pokud paměťová karta obsahuje informace DPOF, nelze vytisknout všechny fotografie na kartě, i když je vybrána volba **Tisknout vše/PictBridge**. Chcete-li vytisknout všechny fotografie na paměťové kartě, zrušte informace DPOF v digitálním fotoaparátu.

Tisk vybraných fotografií

Při výběru všech fotografií, které chcete vytisknout z paměťové karty, postupujte podle níže uvedených kroků.

1. Zasuňte paměťovou kartu (➔ str. 11).
2. Vložte požadovaný typ papíru (➔ str. 4). Vložte tolik listů, kolik fotografií chcete vytisknout.
3. Opakovaně stiskněte tlačítko **◆ Paměťová karta**, dokud se nerozsvítí indikátor **Volba položek k tisku**.

Poznámka:

Pokud fotoaparát podporuje funkci DPOF, lze ji použít k výběru fotografií k tisku a určení počtu kopií. ➔ str. 12.

Podle obsahu dat na paměťové kartě se zobrazí podobná obrazovka:



4. Pomocí tlačítka **◀** nebo **▶** vyberte fotografii; pomocí tlačítka **▼** nebo **▲** vyberte počet kopií.
5. Na ovládacím panelu vyberte typ a velikost vloženého papíru.
6. Tisk zahajte stisknutím tlačítka **◆ Start**.

Poznámka:

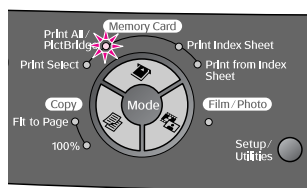
Tisk lze zrušit tlačítkem **⊙ Stop/Clear** (Zastavit/smazat).

7. Po skončení tisku vytáhněte paměťovou kartu ze zásuvky.

Tisk všech fotografií nebo fotografií DPOF

Následující pokyny slouží k tisku jedné kopie z každé fotografie na kartě a k tisku fotografií předem vybraných pomocí funkce DPOF na fotoaparátu.

1. Zasuňte paměťovou kartu (➔ str. 11).
2. Vložte požadovaný typ papíru (➔ str. 4). Vložte tolik listů, kolik fotografií chcete vytisknout.
3. Opakovaně stiskněte tlačítko **◆ Paměťová karta**, dokud se nerozsvítí indikátor **Tisknout vše/PictBridge**.



Pokud paměťová karta obsahuje informace DPOF, zobrazí se následující obrazovka.



Poznámka:

Pokud paměťová karta informace DPOF neobsahuje, lze vybrat počet kopií snímků na kartě, které se mají vytisknout.

4. Na ovládacím panelu vyberte typ a velikost vloženého papíru.
5. Tisk zahajte stisknutím tlačítka **◆ Start**.

Poznámka:

Tisk lze zastavit tlačítkem **⊙ Stop/Clear** (Zastavit/smazat).

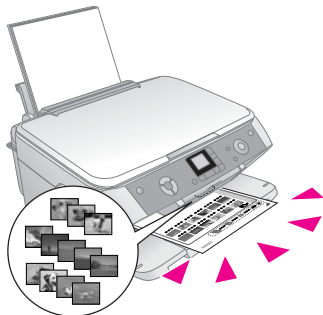
6. Po skončení tisku vytáhněte paměťovou kartu ze zásuvky.

Tisk z indexu

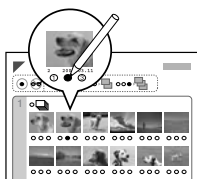
Tisk pomocí indexu – přehled

K prohlédnutí miniatur všech fotografií na paměťové kartě můžete použít index. Poté na indexu označíte obrázky určené k tisku, naskenujete index a zařízení EPSON STYLUS PHOTO RX vybrané fotografie automaticky vytiskne.

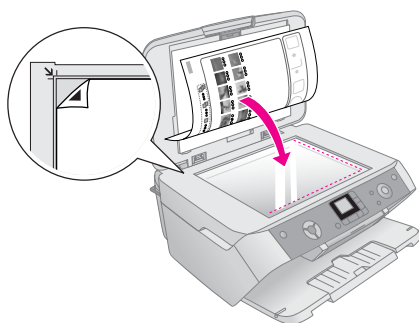
Tisk indexu.



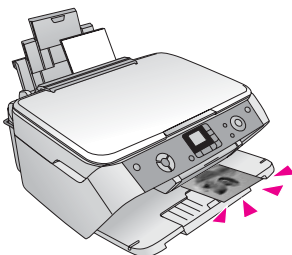
Výběr fotografií na indexu.



Naskenování indexu.

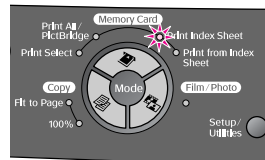


Tisk vybraných fotografií.



Tisk indexu

1. Vložte několik listů obyčejného papíru velikosti A4. (Pokud paměťová karta obsahuje více než 36 fotografií, budete k vytištění indexu potřebovat více než jeden list.)
2. Opakovaně stiskněte tlačítko **Paměťová karta**, dokud se nerozsvítí indikátor **Tisk indexu**.



3. Tisk indexu zahajte stisknutím tlačítka **Start**.

Poznámka:

Tisk lze zrušit tlačítkem **Stop/Clear** (Zastavit/smazat). Pokud paměťová karta obsahuje velké množství fotografií, jejich zpracování nějakou dobu potrvá, než se zahájí tisk.

Výběr fotografií na indexu

Pomocí tmavé propisovací nebo obyčejné tužky označte na vytištěném indexu požadované fotografie.

- Vyplněním kroužků pod fotografiemi určete počet kopií (1, 2 nebo 3).
- Pokud chcete vytisknout z každého snímku jednu kopii, vyplňte kroužek All (Vše) v horní části listu.

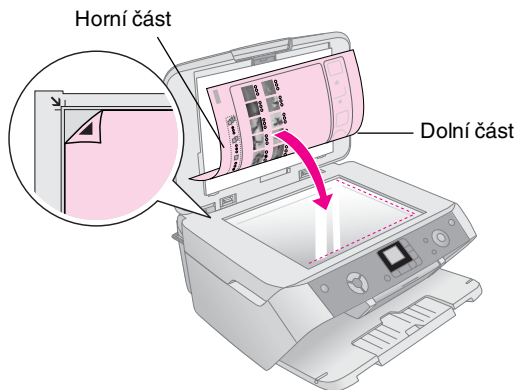
Správně: ●

Nesprávně: ⊖ 1 ⊕ ✓

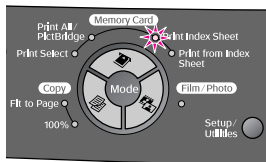
Pro každou fotografii vyplňte vždy jen jeden kroužek. Při vyplňování indexu buďte pečliví. Po naskenování indexu změna voleb již nebude možná.

Naskenování a tisk indexu

- Umístěte index na desku na dokumenty lícem dolů k levému hornímu rohu tak, aby horní část indexu byla zarovnaná k levé desce dokumentů.



- Zavřete kryt dokumentu.
- Vložte požadovaný typ papíru (➔ str. 4). Vložte tolik listů, kolik fotografií chcete vytisknout.
- Indikátor **Tisknout z indexu** musí svítit.



- Na ovládacím panelu vyberte typ a velikost vloženého papíru.
- Tisk zahajte stisknutím tlačítka **Start**.

Poznámka:

- Tisk lze zastavit tlačítkem **Stop/Clear** (Zastavit/smazat).
 - Pokud máte více než jeden index, počkejte, než zařízení EPSON STYLUS PHOTO RX dokončí tisk. Poté podle výše uvedených kroků naskenujte a vytiskněte další listy.
- Po skončení tisku vytáhněte paměťovou kartu ze zásuvky.

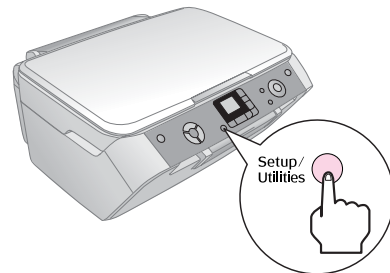
Volba funkce Auto Correct (Automatická korekce)

Pomocí funkce automatické korekce lze upravovat fotografie pomocí dat P.I.M. nebo Exif ve fotoaparátu nebo pomocí nastavení PhotoEnhance.

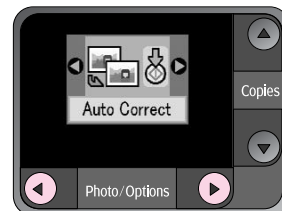
Nastavení	Popis
Vypnuto	Při tisku nebude použita žádná automatická korekce.
P.I.M.*	Aktivuje funkci PRINT Image Matching. Pokud data fotografie data P.I.M. neobsahují, zkuste tisk s funkcí PhotoEnhance.
PhotoEnhance	Automaticky vytiskne fotografie ve vyšší kvalitě. Taková úloha trvá déle, výsledkem je však vyšší kvalita.
Exif*	Aktivuje tisk s funkcí Exif Print. Poskytuje výstup ve vyšší kvalitě.

* Tyto volby se nastaví automaticky, pokud obrázky obsahují informace P.I.M. nebo Exif.

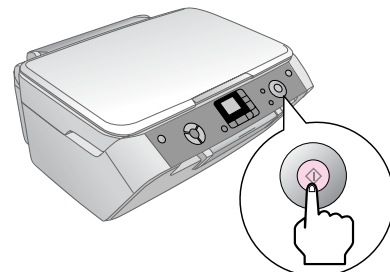
- Stiskněte tlačítko **Nastavení/nástroje**.



- Ke zobrazení funkce automatické korekce použijte tlačítko **◀** nebo **▶**.



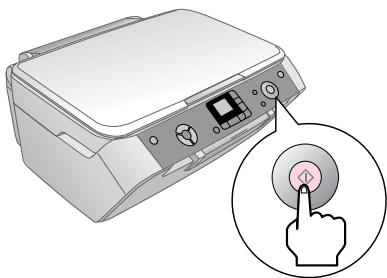
- Stisknutím tlačítka **Start** potvrďte vybranou položku.



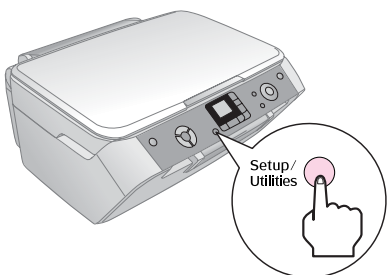
- Stisknutím tlačítek **▲** nebo **▼** nastavte režim.



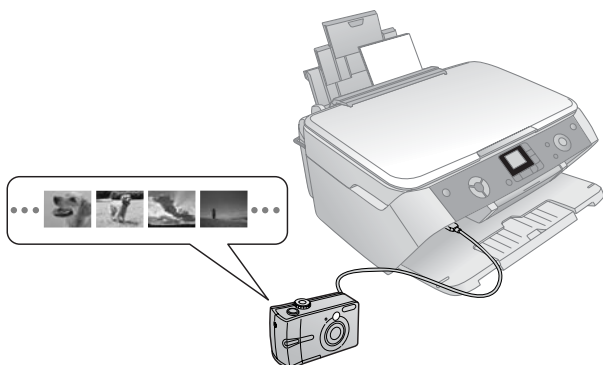
5. Dalším stisknutím tlačítka **Start** potvrďte vybranou položku.



6. Stisknutím tlačítka **Nastavení/nástroje** obnovíte předchozí režim.



Připojení fotoaparátu



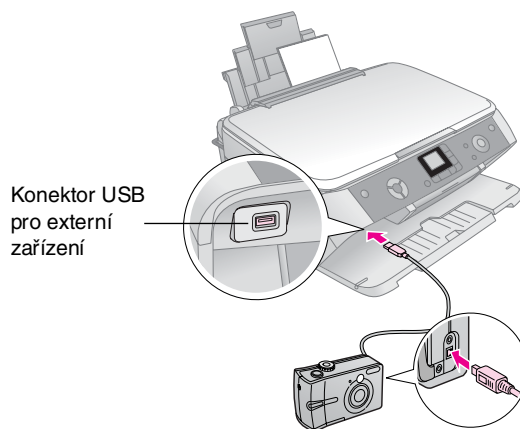
Funkce PictBridge a USB Direct Print umožňují tisknout fotografie přímým propojením digitálního fotoaparátu se zařízením EPSON STYLUS PHOTO RX.

Ověřte, zda fotografie splňují následující požadavky.

Formát souboru	JPEG.
Velikost obrazu	80 × 80 obr. bodů až 9200 × 9200 obr. bodů.

1. Ověřte, zda zařízení EPSON STYLUS PHOTO RX netiskne data z počítače.
2. Vložte požadovaný typ papíru; ➔ str. 4.
3. Na ovládacím panelu vyberte typ a velikost vloženého papíru.

4. Připojte kabel USB dodaný s digitálním fotoaparátem ke konektoru USB externího zařízení na čelní straně zařízení EPSON STYLUS PHOTO RX.



5. Zkontrolujte, zda je fotoaparát zapnutý. Rozsvítí se indikátor **Tisknout vše/PictBridge** a na displeji se zobrazí následující ikony.



PictBridge

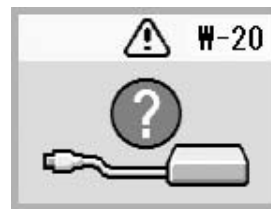


USB DIRECT PRINT

6. Ve fotoaparátu vyberte fotografie, které chcete vytisknout, v případě potřeby upravte nastavení a nakonec fotografie vytiskněte. Podrobnosti najdete v příručce k fotoaparátu.

Poznámka:

- Pokud není fotoaparát kompatibilní se standardem PictBridge nebo USB Direct Print, na displeji se zobrazí ikona. Společnost Epson za kompatibilitu s jinými fotoaparáty neručí.



- Některá nastavení digitálního fotoaparátu se ne výsledku nemusí projevit.
- V závislosti na nastavení zařízení EPSON STYLUS PHOTO RX a digitálního fotoaparátu se může stát, že některé kombinace typu a velikost papíru a rozvržení nebudou podporovány.

Tisk z diapozitivu nebo negativu

Ke skenování 35mm diapozitivů a pásů negativů nebo pozitivního filmu můžete použít držák filmů dodávaný se zařízením EPSON STYLUS PHOTO RX. Naskenované obrázky lze přímo tisknout.

Profesionálních výsledků a vzhledu tradičních fotografií dosáhnete díky speciálním papírům Epson, jejichž seznam naleznete v části str. 4.

Viz tyto části:

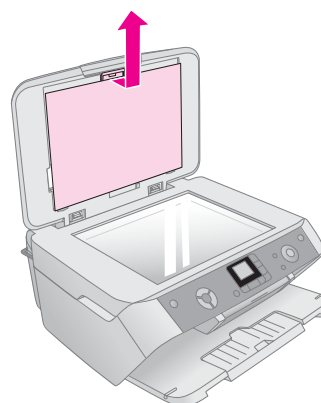
- „Odstranění podložky na dokumenty a držáku filmů“ na str. 16
- „Vložení 35mm diapozitivů do držáku“ na str. 17
- „Vložení 35mm pásů filmu do držáku“ na str. 17
- „Tisk snímků“ na str. 18

! Upozornění:

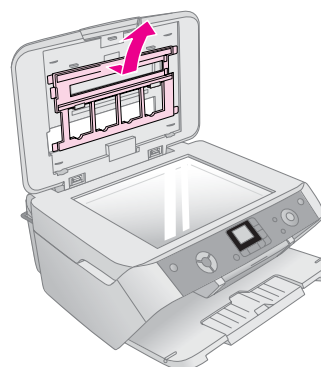
Filmy a pásy negativů musíte držet za okraje nebo si vzít rukavice. Přímý kontakt s povrchem filmu může zanechat otisky prstů nebo jiné stopy.

Odstranění podložky na dokumenty a držáku filmů

1. Otevřete kryt dokumentu a vyjměte podložku na dokumenty.



2. Pokud je držák filmu uložen v krytu dokumentů, odstraňte jej podle obrázku.



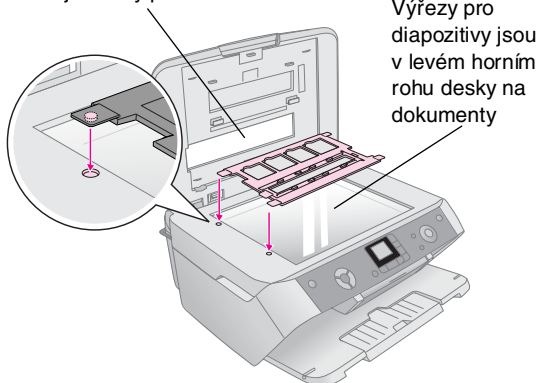
3. Film umístěte do držáku podle popisu na následujících stránkách.

Vložení 35mm diapozitivů do držáku

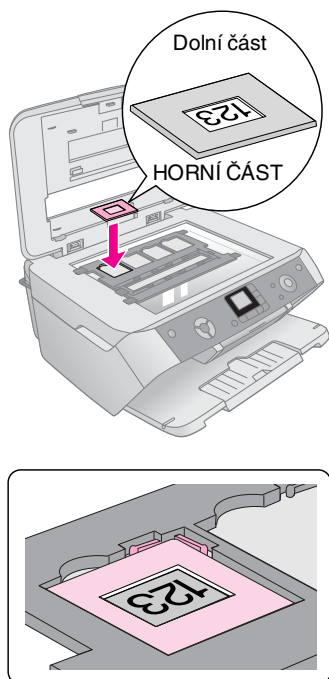
1. Zasuňte výstupky držáku do dvou malých otvorů na zadní straně desky na dokumenty.

Výřezy na 35mm diapozitivu musejí být v levém horním rohu desky na dokumenty (nikoli na zadní straně). Při zavření krytu se musejí výřezy zarovnat s okénkem jednotky pro fólie.

Okénko jednotky pro fólie



2. Diapozitivy umístěte do jednotky pro fólie podle ilustrace a zkontrolujte, zda mezi diapozitivy a deskou na dokumenty není mezera.



Poznámka:

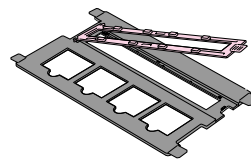
- ❑ Při pohledu shora musejí být fotografie otočeny správným směrem. (Lesklou stranou nahoru, matnou stranou dolů.)
- ❑ Na desku na dokumenty se nesmí příliš silně tlačit.
- ❑ Zkontrolujte, zda mezi diapozitivy a deskou na dokumenty není mezera, jinak se fotografie nenaskenují zřetelně.

3. Zcela zavřete kryt dokumentu.

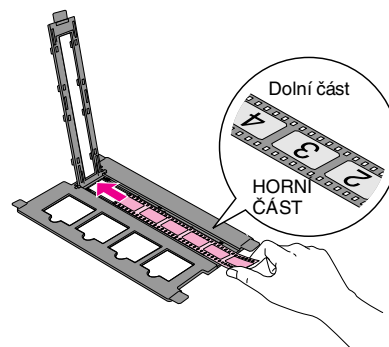
Při skenování a tisku fotografií pokračujte kroky str. 18.

Vložení 35mm pásů filmu do držáku

1. Otevřete kryt filmového pásu.



2. Negativní nebo pozitivní filmový pás zasuňte pod výstupky držáku.



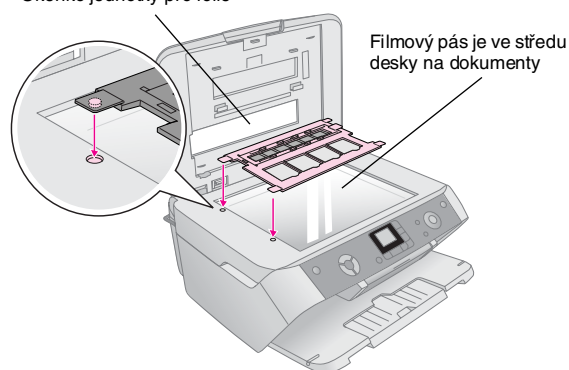
Poznámka:

Při pohledu shora musejí být fotografie otočeny správným směrem. (Lesklou stranou nahoru, matnou stranou dolů.)

3. Zavřete kryt filmového pásu.
4. Zasuňte výstupky držáku do dvou malých otvorů na levé straně desky na dokumenty.

Výřezy na filmový pás musejí být ve středu desky na dokumenty (nikoli na zadní straně). Při zavření krytu se musejí výřezy zarovnat s okénkem jednotky pro fólie.

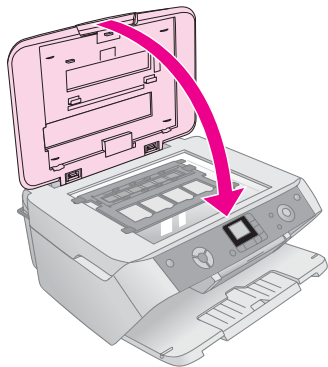
Okénko jednotky pro fólie



⚠ Upozornění:

Na desku na dokumenty se nesmí příliš silně tlačit.

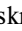
5. Zavřete kryt dokumentu.







Při skenování a tisku fotografií pokračujte kroky v dalším oddílu.

Tisk snímků


Jakmile umístíte diapozitiv, negativ nebo filmový pás na skener, můžete rychle naskenovat a vytisknout snímek.

1. Vložte vhodný papír; ➔ str. 4.
2. Stiskněte tlačítko  **Režim filmu nebo fotografie**.
3. K zobrazení typů dokumentů, které lze kopírovat, použijte tlačítka ◀ nebo ▶.

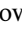
Nastavení	Popis
	Kopírování barevného negativu (nejčastější).
	Kopírování pozitivního filmu.
	Kopírování diapozitivu
	Kopírování černobílého negativu.

Rady:

Pokud jsou dokumenty vybledlé, lze jejich bary obnovit pomocí funkce obnovení barev; ➔ str. 8.

Dokument vyberte stisknutím tlačítka  **Start**.

Dokument se naskenuje a na displeji se zobrazí náhled.

4. K zobrazení fotografií použijte tlačítka ◀ nebo ▶. Stisknutím tlačítek ▲ nebo ▼ nastavte počet kopií.
5. Na ovládacím panelu vyberte typ a velikost vloženého papíru.
6. Znovu stiskněte tlačítko  **Start**. Dokument se zkopíruje.

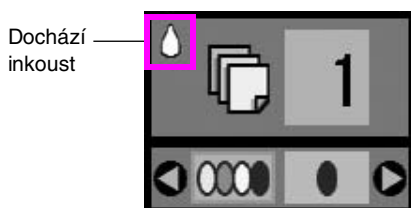
Údržba a přeprava zařízení EPSON STYLUS PHOTO RX

Postupujte podle pokynů uvedených v této kapitole:

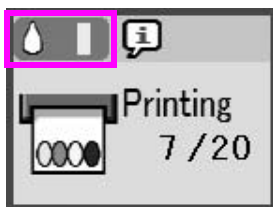
- „Výměna inkoustových kazet“ na str. 19
- „Kontrola a čištění tiskové hlavy“ na str. 21
- „Nastavení tiskové hlavy“ na str. 22
- „Přeprava tiskárny EPSON STYLUS PHOTO RX“ na str. 23

Výměna inkoustových kazet

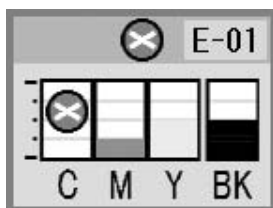
Když v inkoustové kazetě dochází inkoust, v horním levém rohu displeje se zobrazí tato ikona.



Při tisku nebo kopírování se vedle ikony Dochází inkoust objeví sloupec, který určuje, ve které kazetě dochází inkoust.



Tento displej se zobrazí po vyprázdnění inkoustové kazety.



Pokud je kazeta starší více než šest měsíců, kvalita tisku se může zhoršit. V případě nutnosti vyčistěte tiskovou hlavu; ➔ str. 21. Pokud kvalita tisku stále není uspokojivá, možná bude nutno kazetu vyměnit.

Kontrola stavu inkoustu

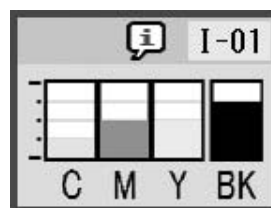
Stav inkoustu ověříte následujícím způsobem:

1. Stiskněte tlačítko **Nastavení/nástroje**.
2. Tlačítkem ◀ nebo ▶ vyberte ikonu pro kontrolu stavu inkoustu (viz obrázky níže).



3. Stiskněte tlačítko ◊ **Start**.

Zobrazí se symbol znázorňující zbývající množství inkoustu v každé kazetě.



4. Po kontrole stavu inkoustu stiskněte tlačítko ◊ **Start**.

Když začne docházet inkoust, připravte si náhradní inkoustovou kazetu. Po vyprázdnění kazety tisk není možný.

Nákup inkoustových kazet

Tyto inkoustové kazety Epson spotřebujete do šesti měsíců od data instalace, případně do data skončení platnosti.

Barva	Číslo součásti
Černá	T0551
Azurová	T0552
Purpurová	T0553
Žlutá	T0554

Upozornění:

Pro zajištění maximální kvality používejte inkoustové kazety Epson. Kazety znovu nenaplňujte. Produkty jiných výrobců mohou způsobit poškození zařízení, na které se nebude vztahovat záruka společnosti Epson, a za určitých okolností může zařízení EPSON STYLUS PHOTO RX fungovat neočekávaným způsobem.

Inkoustové kazety – bezpečnostní pokyny

Varování:

Pokud si ruce znečistíte inkoustem, důkladně je umyjte mýdlem a vodou. Dostane-li se inkoust do očí, vypláchněte je ihned vodou. Pokud byste měli nějaké potíže nebo by došlo ke zhoršení zraku, ihned navštivte lékaře.

Upozornění:

- ❑ Aby nedošlo k poškození tiskárny, tiskovou hlavu nikdy neposunujte ručně.
- ❑ Jakmile se inkoustová kazeta vyprázdní, nelze pokračovat v kopírování nebo tisku, i když ostatní kazety stále obsahují inkoust.
- ❑ Spotřebovanou kazetu ponechejte v tiskárně EPSON STYLUS PHOTO RX až do její výměny. Jinak by mohl inkoust v tryskách tiskové hlavy zaschnout.
- ❑ Čip IC v každé kazetě přesně sleduje množství spotřebovaného inkoustu. I když se kazeta vyjme a později zasune zpět, lze využít veškerý v ní obsažený inkoust. Při každém vložení kazety je však spotřebováno určité množství inkoustu, protože tiskárna EPSON STYLUS PHOTO RX automaticky kontroluje spolehlivost kazety.

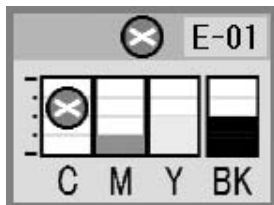
Vyjmutí a instalace inkoustových kazet

Připravte si novou inkoustovou kazetu. Jakmile výměnu kazety začnete, všechny kroky výměny je nutno provést v rámci jedné operace.

1. Proveďte jeden z následujících postupů:

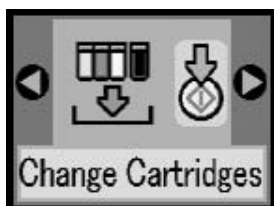
■ Inkoustová kazeta je prázdná:

Pomocí ikony na displeji zjistíte, která kazeta je prázdná, a potom stiskněte tlačítko **Start**.

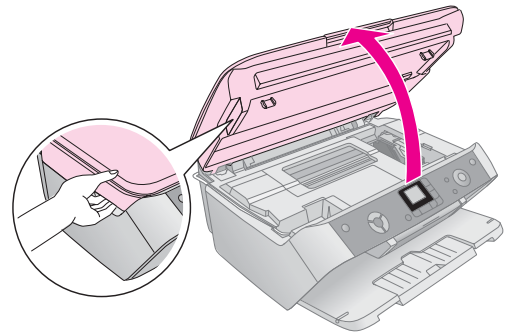


■ Inkoustová kazeta dochází:

Zkontrolujte stav inkoustu; ➔ str. 19. Stiskněte tlačítko **Nastavení/nástroje**. Tlačítka **◀** nebo **▶** vyberte ikonu pro výměnu inkoustových kazet (viz níže) a potom stiskněte tlačítko **Start**. Jakmile se zobrazí výzva k potvrzení, znovu stiskněte tlačítko **Start**.



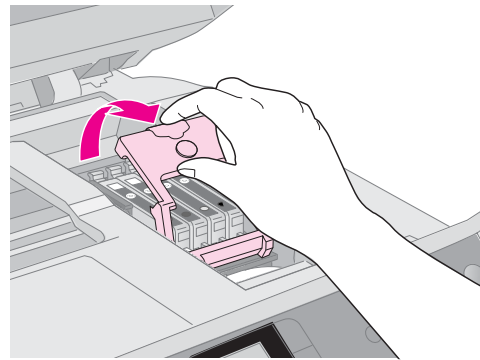
2. Zvednutím jednotky skeneru zpřístupníte oblast tiskárny.



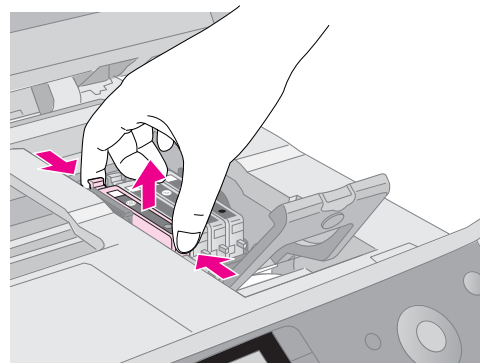
3. Otevřete kryt kazet.

Upozornění:

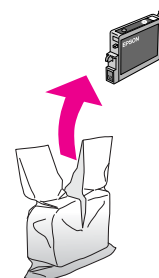
Nikdy neotevírejte kryt kazet, když se posunuje tisková hlava. Počkejte, až se kazety posunou do pozice pro výměnu.



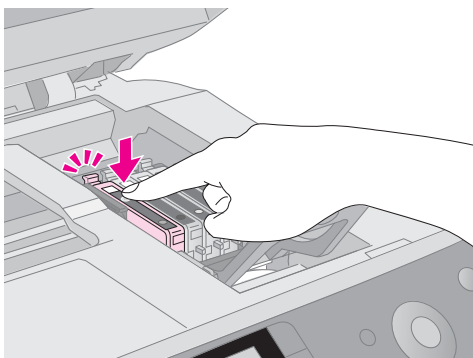
4. Vyjměte požadovanou kazetu. Stiskněte výstupek na zadní straně kazety a vyjměte ji směrem nahoru. Kazetu řádně zlikvidujte. Nerozebírejte použitou kazetu ani se ji nepokoušejte znovu naplnit.



5. Vybalte novou kazetu.



6. Vložte novou kazetu do držáku a zatlačte ji dolů (musí zaklapnout).

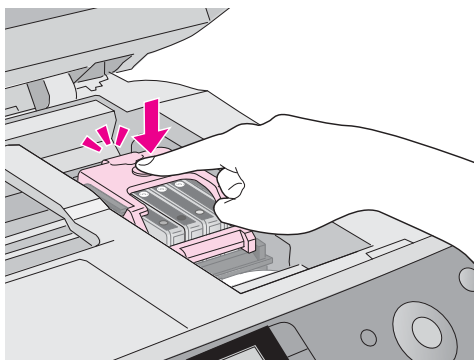


Je-li třeba vyměnit další inkoustové kazety, zopakujte kroky 4 až 6 a potom pokračujte dalším krokem.

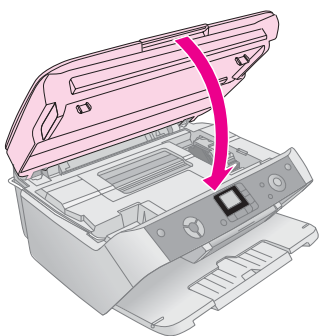
7. Zavřete kryt inkoustových kazet a zaklapněte jej.

⚠ Upozornění:

Pokud kryt nelze zavřít, ověřte, zda jsou všechny kazety správně usazený. Při zatlačení na každou kazetu musíte slyšet zaklapnutí. Nikdy kryt nezavírejte násilím.



8. Zavřete jednotku skeneru a potom stiskněte tlačítko **Start**.



Tiskárna EPSON STYLUS PHOTO RX zahájí doplňování inkoustu a indikátor napájení bude blikat. Tato operace trvá přibližně jednu minutu. Po skončení indikátor napájení přestane blikat.

Pokud vyměníte inkoustové kazety v rámci tiskové úlohy, stisknutím tlačítka **Start** po skončení doplňování inkoustu pokračujte v tisku.

9. Jakmile tiskárna EPSON STYLUS PHOTO RX dokončí doplňování inkoustu, stisknutím tlačítka **Nastavení/nástroje** obnovte předchozí režim.

⚠ Upozornění:

Během doplňování inkoustu tiskárnu EPSON STYLUS PHOTO RX nikdy nevypínejte, jinak dojde ke zbytečnému spotřebování inkoustu.

Kontrola a čištění tiskové hlavy

Pokud je výtisk příliš světlý nebo pokud na něm chybí barvy nebo jsou-li na výtisku světlé nebo tmavé pruhy, je nutno vyčistit tiskovou hlavu. Tímto postupem se vyčistí trysky tiskové hlavy, které se ucpou, pokud tiskárnu nebudete delší dobou používat.

Rada:

Z důvodu zachování kvality tisku doporučujeme tiskárnu EPSON STYLUS PHOTO RX zapnout alespoň jednou za měsíc.

Kontrola tiskové hlavy

Vytisknutím vzoru pro kontrolu trysek můžete zjistit, zda jsou ucpány některé trysky tiskové hlavy. Případně můžete tento vzor vytisknout i po vyčištění tiskové hlavy.

1. Stiskněte tlačítko **Nastavení/nástroje**.
2. Tlačítka **◀** nebo **▶** vyberte ikonu pro kontrolu trysek (viz níže) a potom stiskněte tlačítko **Start**.



3. Vložte do podavače listů obyčejný papír velikosti A4. Opětovným stisknutím tlačítka **Start** vytiskněte vzor pro kontrolu trysek.
4. Zkontrolujte vytištěný vzor pro kontrolu trysek. Čáry nesmí být přerušované (viz obrázek).



- Pokud se vzor vytiskne správně, stisknutím tlačítka **Nastavení/nástroje** obnovte předchozí režim.
- Pokud čáry budou neúplné (viz obrázek), vyčistěte tiskovou hlavu podle pokynů v následující části.



Čištění tiskové hlavy

Následující postup slouží k vyčištění tiskové hlavy, která zajišťuje správné nanášení inkoustu. Při čištění tiskové hlavy se spotřebovává inkoust, proto je provádějte jen při snížení kvality tisku.

Poznámka:

Pokud se na displeji zobrazí informace o tom, že dochází nebo došel inkoust, čištění tiskové hlavy nelze provést. Nejprve vyměňte označenou inkoustovou kazetu.

1. Tiskárna EPSON STYLUS PHOTO RX musí být zapnutá, nesmí však tisknout.
2. Stiskněte tlačítko **Nastavení/nástroje**.
3. Tlačítka ◀ nebo ▶ vyberte ikonu pro čištění hlavy (viz níže) a potom stiskněte tlačítko ◇ **Start**.



4. Opětovným stisknutím tlačítka ◇ **Start** zahajte čištění tiskové hlavy.

Čištění trvá přibližně 30 sekund. Během této doby se na displeji zobrazí ikona zpracování.



⚠ Upozornění:

Během čištění tiskárnu EPSON STYLUS PHOTO RX nikdy nevyplínejte, jinak by se zařízení mohlo poškodit.

5. Po skončení čištění zkontrolujte výsledek vytisknutím vzoru pro kontrolu trysek; ➔ str. 21.

Pokud se kvalita nezlepší ani po třech nebo čtyřech cyklech čištění, zkuste problém odstranit podle pokynů začínajících na str. 25. Také můžete tiskárnu EPSON STYLUS PHOTO RX vypnout přes noc, čímž se umožní změknutí uschlého inkoustu. Potom zkuste čištění tiskové hlavy zopakovat.

Nastavení tiskové hlavy

Pokud se na výtisku objeví nerovné svislé čáry nebo je-li výtisk zrnitý, možná bude nutno nastavit tiskovou hlavu.

1. Tiskárna EPSON STYLUS PHOTO RX musí být zapnutá, nesmí však tisknout.
2. Vložte několik listů obyčejného papíru.

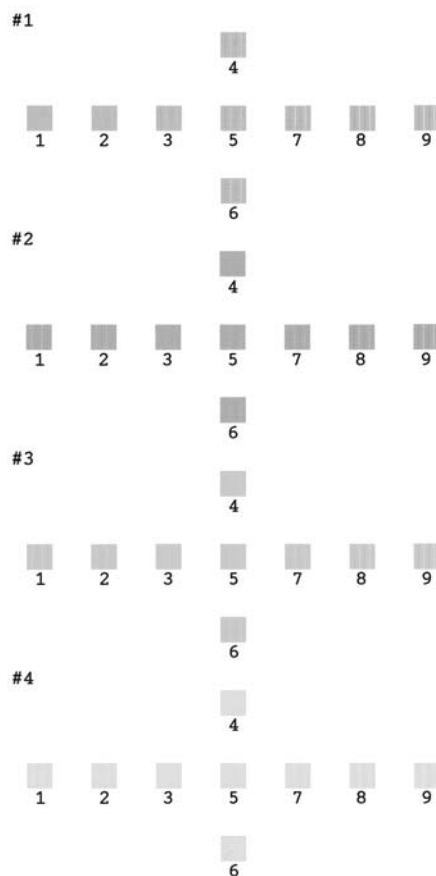
3. Stiskněte tlačítko **Nastavení/nástroje**.
4. Tlačítka ◀ nebo ▶ vyberte ikonu pro nastavení tiskové hlavy (viz níže) a potom stiskněte tlačítko ◇ **Start**.



5. Vytiskne se následující stránka nastavení.

Poznámka:

Během tisku vzoru pro nastavení hlavy nepoužívejte tlačítko ⓧ **Stop/Clear Settings** (Zastavit/Smazat nastavení).



6. Prohlédněte si vzor č. 1 a najděte část, která je vytištěna nejvyrovnaněji (bez rozmazaných čar a šmouh).
7. Několikrát stiskněte tlačítko ▲ nebo ▼, dokud se na displeji neobjeví číslo požadovaného vzoru.



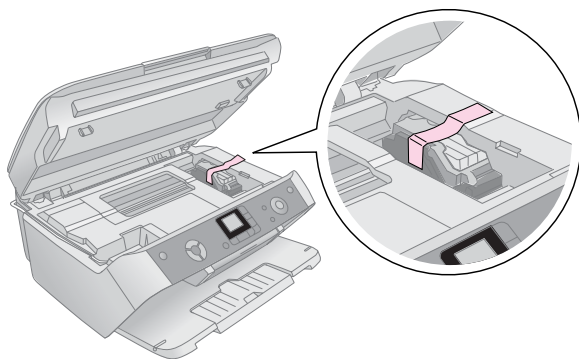
8. Stiskněte tlačítko ◇ **Start**.

9. Kroky 5 a 7 zopakujte pro zbývající tři vzory pro nastavení hlavy.
10. Stisknutím tlačítka **Nastavení/nástroje** obnovíte předchozí režim.

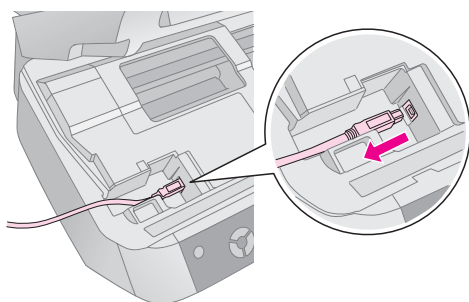
Přeprava tiskárny EPSON STYLUS PHOTO RX

Pokud chcete tiskárnu EPSON STYLUS PHOTO RX přepravovat, zabalte ji do původní či jiné vhodné krabice.

1. Odstraňte všechny papír z podavače listů a vypněte tiskárnu EPSON STYLUS PHOTO RX.
2. Otevřete jednotku skeneru a zkontrolujte, zda je tisková hlava ve správné (výchozí) poloze, tj. vpravo. Pomocí pásky připevněte držák tiskové kazety k zařízení a zavřete jednotku skeneru.



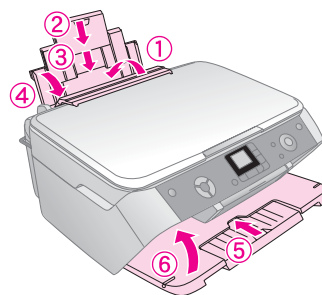
3. Odpojte napájecí kabel od zdroje napájení a odpojte kabel USB od počítače.



Varování:

Při zavírání jednotky skeneru dejte pozor, abyste si neporanili prsty.

4. Zavřete podpěru papíru, kryt podavače a výstupní zásobník.



5. Zabalte tiskárnu EPSON STYLUS PHOTO RX do původní krabice; k tomu použijte ochranný materiál dodaný se zařízením.

Při přepravě tiskárnu EPSON STYLUS PHOTO RX neklopte. Po skončení přepravy odstraňte pásku zabezpečující tiskovou hlavu. Zpozorujete-li snížení kvality tisku, spusťte cyklus čištění (➔ str. 21) nebo nastavte tiskovou hlavu (➔ str. 22).

Řešení problémů

Pokud nastanou problémy se zařízením EPSON STYLUS PHOTO RX, projděte hlášení na displeji, proved'te kontrolu trysek (➔ str. 21) nebo si přečtete část „Problémy a jejich řešení“ na str. 25.

Viz tyto části:

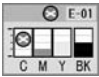



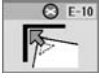

- „Hlášení na displeji“ na str. 24 níže
- „Problémy a jejich řešení“ na str. 25
- „Podpora zákazníků“ na str. 26








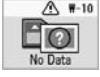




Hlášení na displeji

Pomocí hlášení na displeji lze určit a vyřešit většinu problémů. Pokud hlášení na displeji k vyřešení problému nestačí, použijte doporučené řešení v následující tabulce.

Poznámka:

Řešení jsou uvedena pro potíže, ke kterým dochází při samostatném používání tohoto zařízení. Podrobné informace o řešení potíží při tisku, skenování, kvalitě tisku nebo připojení k počítači najdete v online *Uživatelské příručce*.

Ikona	Příčina	Řešení
	Došel inkoust	Vyměňte prázdné inkoustové kazety
	Inkoustová kazeta není nainstalovaná nebo není správně nainstalovaná.	Nainstalujte inkoustovou kazetu správně.
	V podavači listů není papír.	Vložte do podavače listů papír. Potom pokračujte stisknutím tlačítka Start nebo operaci zrušte tlačítkem Stop/Clear (Zastavit/smazat). ➔ str. 4
	Uvznutý papír.	Odstraňte médium a stiskněte tlačítko Start . ➔ str. 25
	Index nebyl rozpoznán, protože nebyl správně umístěn.	Umístěte index na desku na dokumenty tak, že zarovnáte jeho horní část s levou hranou skla. Potom pokračujte stisknutím tlačítka Start nebo operaci zrušte tlačítkem Stop/Clear (Zastavit/smazat).
	Index byl nesprávně označen.	Vyjměte index, označte jej požadovaným způsobem a zkuste to znovu. ➔ str. 13

	Index se neshoduje s fotografiemi na paměťové kartě.	Vyjměte paměťovou kartu a vložte kartu použitou k tisku indexu nebo vložte na desku na dokumenty správný index. Potom pokračujte stisknutím tlačítka Start nebo operaci zrušte tlačítkem Stop/Clear (Zastavit/smazat).
	Během předběžného skenování fotografie došlo k chybě.	Zkontrolujte umístění fotografie a zkuste to znovu. ➔ str. 6
	Během předběžného skenování filmu došlo k chybě.	Zkontrolujte umístění filmu a zkuste to znovu. ➔ str. 17
	Na čistění tiskové hlavy není dostatek inkoustu.	Vyměňte nové inkoustové kazety.
	V zařízení EPSON STYLUS PHOTO RX se vyskytl problém.	Vypněte a znovu zapněte zařízení EPSON STYLUS PHOTO RX. Pokud chyba nezmizí, kontaktujte autorizované servisní středisko nebo společnost Epson. ➔ str. 26
	Je třeba vyměnit součást zařízení EPSON STYLUS PHOTO RX.	Kontaktujte autorizované servisní středisko nebo společnost Epson. ➔ str. 26
	Podložka pro zachytávání odpadního inkoustu je téměř plná.	Kontaktujte autorizované servisní středisko nebo společnost Epson. ➔ str. 26
	Paměťová karta neobsahuje žádné platné fotografie.	Vyjměte kartu a přejděte k části ➔ str. 10
	Chyba paměťové karty.	Vyjměte kartu a přejděte k části ➔ str. 10
	Připojený fotoaparát nebyl rozpoznán.	Zkontrolujte připojení a zkuste to znovu. ➔ str. 15
	Páčka pro nastavení tloušťky papíru je ve špatné poloze.	Posuňte páčku pro nastavení tloušťky papíru do správné polohy a zkuste to znovu.
	Není vložena žádná paměťová karta.	Vložte správnou paměťovou kartu a zkuste to znovu. ➔ str. 10

Problémy a jejich řešení

Pokud při použití zařízení EPSON STYLUS PHOTO RX vzniknou problémy, zkontrolujte řešení uvedená níže.

Problémy s kopírováním

- Předloha musí být umístěna v levém horním rohu desky na dokumenty.
- Pokud jsou okraje kopie oříznuty, posuňte předlohu mírně od rohu.
- Papír musí být vložen krátkou hranou napřed, zcela doprava a s levým vodičkem zarovnaným k levé hraně papíru. Stoh papíru nesmí přesahovat značku ≡ na vnitřní straně levého vodička okraje.

Problémy s podáváním papíru

- Odstraňte papír z podavače listů. Protřepte okraje stohu papírů, aby se listy oddělily. Potom vložte papír k pravé hraně a přisuňte k papíru levé vodičko okraje, ne však příliš těsně. Papír nesmí být před krytem podavače.
 - Nevkládejte příliš mnoho listů najednou. Část ➔ str. 4 obsahuje informace o počtu listů, které lze vložit.
 - Následující kroky slouží k odstranění uvíznutého papíru.
1. Stisknutím tlačítka **Start** vysuňte uvíznutý papír. Pokud se papír nevysune, přejděte k dalšímu kroku.
 2. Pokud papír uvízne v oblasti podavače listů nebo výstupního zásobníku, opatrně jej vytáhněte a potom stiskněte tlačítko **Start**.

Pokud papír uvízl uvnitř zařízení EPSON STYLUS PHOTO RX, tlačítkem **napájení** zařízení vypněte. Otevřete jednotku skeneru a odstraňte veškerý papír, včetně případných útržků. Papír netahejte zpět, mohl by se poškodit podavač listů. Zavřete jednotku skeneru a zařízení EPSON STYLUS PHOTO RX znovu zapněte.

Problémy s kvalitou tisku

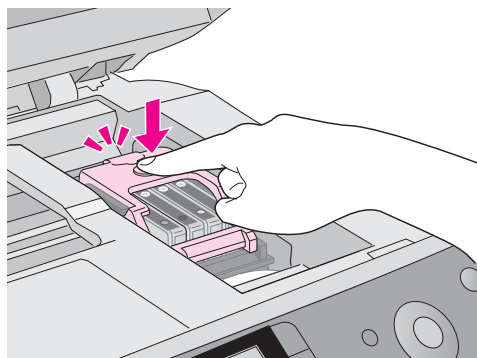
Pokud se vyskytnou problémy s kopírováním nebo kvalitou tisku, zkuste následující řešení:

- Dokument musí být přitisknut na desce na dokumenty po celé jeho ploše a zařízení EPSON STYLUS PHOTO RX nesmí být nakloněno ani umístěno na šikmém povrchu.
- Vložte papír tiskovou stranou nahoru (tato strana je obvykle bělejší, jasnější nebo lesklá).
- Papír nesmí být zkroucený ani pomačkaný.

- Vkládejte vždy pouze jeden list. Odeberte listy z výstupního zásobníku (nesmí se v něm nahromadit příliš mnoho listů).
- Nastavte pomocí ovládacího panelu velikost a typ papíru podle vloženého papíru (➔ str. 4).
- Aby bylo dosaženo maximální kvality tisku, používejte papír Epson (➔ str. 4) a inkoustové kazety Epson (➔ str. 19).
- Páčku tloušťky papíru nastavte do polohy (vhodná pro většinu typů papíru). Pokud tisknete na obálky, nastavte páčku do polohy .
- Pokud jsou na výtisku světlé nebo tmavé pruhy nebo pokud je tisk příliš slabý, možná bude nutno vyčistit tiskovou hlavu. Zkontrolujte trysky podle pokynů (str. 21), abyste zjistili, zda je čištění tiskové hlavy nutné.
- Vyčistěte tiskovou hlavu (str. 21).
- Pokud se na výtisku objeví nerovné čáry, možná bude nutno nastavit tiskovou hlavu. V části ➔ str. 22 najdete pokyny k nastavení.
- Inkoustová kazeta může být stará nebo v ní dochází inkoust. V části ➔ str. 22 najdete pokyny k výměně inkoustové kazety.
- Pokud se na obrázku objeví tečkovaná čára, vyčistěte desku na dokumenty čistým a suchým hadříkem, který nepouští vlas (nedoporučujeme papírové ručníky). Pokud je to nutné, použijte malé množství prostředku na čištění skla. **Nestříkejte prostředek na čištění skla přímo na desku na dokumenty.**
- Pokud jsou na papíru šmouhy, zhotovte několik prázdných kopií bez předlohy.
- Vložte film nebo diapositiv do skeneru požadovaným způsobem; držák filmů musí být správně umístěn na desce dokumentu (➔ str. 17).
- Tisk filmů nebo diapositivů při nízké teplotě může způsobit změny barev na skenovaném nebo tištěném obrázku, pokud zařízení EPSON STYLUS PHOTO RX není zcela zahřáté. Pokud k tomu dojde, nevypínejte zařízení EPSON STYLUS PHOTO RX asi 10 minut, neměňte režim skenování a potom to zkuste znovu.

Problém s tiskovou hlavou

Pokud kryt inkoustové kazety nelze zavřít nebo pokud se tisková hlava nepřesune do základní polohy, otevřete kryt a zatlačte inkoustovou kazetu zcela dolů (musí zaklapnout).



Podpora zákazníků

Centra podpory zákazníků

Pokud se při provozu produktu Epson vyskytnou problémy, které nelze odstranit podle pokynů uvedených v dokumentaci k produktu, obraťte se na centrum podpory zákazníků. Informace o kontaktu na podporu zákazníků společnosti EPSON najdete v dokumentu Pan-European Warranty Document. Zaměstnanci centra podpory zákazníků vám budou schopni pomoci mnohem rychleji, pokud jim poskytnete následující údaje:

- sériové číslo zařízení,
(štítek se sériovým číslem se obvykle nachází na zadní straně zařízení),
- model produktu,
- verze softwaru zařízení.
(Klepněte na položku **About** - O aplikaci, **Version Info** - Informace o verzi nebo na jiné tlačítko v softwaru zařízení.)
- značka a model počítače,
- název a verze operačního systému počítače,
- názvy a verze softwarových aplikací, které s produktem obvykle používáte.

Webová stránka technické podpory

Navštivte stránky na adrese <http://www.epson.com> a vyberte část podpory na místních webových stránkách EPSON, kde najdete nejnovější ovladače, odpovědi na často kladené otázky, příručky a jiné položky ke stažení.

Stránky WWW technické podpory společnosti Epson poskytují pomoc s problémy, které nelze vyřešit pomocí informací pro řešení problémů v dokumentaci tiskárny.

Důležité bezpečnostní pokyny

Před použitím zařízení EPSON STYLUS PHOTO RX si přečtěte a dodržujte bezpečnostní pokyny:

- Používejte pouze napájecí kabel dodaný se zařízením EPSON STYLUS PHOTO RX. Použití jiného kabelu může způsobit požár nebo úraz elektrickým proudem. Kabel nepoužívejte s jinými zařízeními.
- Dbejte na to, aby napájecí kabel, který používáte, splňoval všechny místní bezpečnostní normy.
- Používejte typ zdroje, který je uveden na štítku .
- Zařízení EPSON STYLUS PHOTO RX umístěte v blízkosti elektrické zásuvky, kde lze snadno vytáhnout napájecí kabel.
- Dbejte na to, aby nedošlo k poškození nebo odření síťové šňůry.
- Pokud pro zapojení zařízení EPSON STYLUS PHOTO RX používáte prodlužovací šňůru, ujistěte se, že celková kapacita proudu pro všechna zařízení zapojená pomocí této šňůry nepřekračuje kapacitu šňůry v ampérech. Zkontrolujte také, zda celkový příkon všech zařízení zapojených do elektrické zásuvky nepřekračuje maximální proud této zásuvky.
- Neumísťujte zařízení do prostředí s výrazně proměnlivou teplotou a vlhkostí, do prašného prostředí ani do prostředí, kde by mohlo být vystaveno vibracím.
- Z důvodu dostatečného větrání ponechejte kolem zařízení EPSON STYLUS PHOTO RX přiměřený prostor.
- Zařízení EPSON STYLUS PHOTO RX neumísťujte v blízkosti topení, ventilačních otvorů ani na přímé sluneční světlo.
- Umístěte zařízení EPSON STYLUS PHOTO RX na rovný pevný povrch, který na všech stranách přesahuje základnu zařízení. Zařízení nebude plně funkční, pokud bude nakloněné nebo postavené našikmo.
- Zařízení EPSON STYLUS PHOTO RX umístěte alespoň 10 cm od stěny.
- Dávejte pozor, aby se na zařízení EPSON STYLUS PHOTO RX nevylila žádná tekutina.
- Kryt dokumentu nikdy neotevírejte pod úhlem větším, než jaký je vymezen konstrukcí, ani na zařízení EPSON STYLUS PHOTO RX nepokládejte těžké předměty.
- Nezakrývejte otvory na skříni ani do nich nezasunujte žádné předměty.
- Kromě případů výslovně popsanych v této příručce se zařízení EPSON STYLUS PHOTO RX nesnažte sami opravovat.
- V následujících případech odpojte zařízení EPSON STYLUS PHOTO RX od elektrické sítě a svěřte opravu kvalifikovanému servisnímu technikovi: Je poškozen napájecí kabel nebo zástrčka; do zařízení pronikla kapalina; zařízení upadlo nebo byla poškozena jeho skříň, zařízení nefunguje normálně nebo vykazuje výraznou změnu funkčnosti. Nastavujte pouze ty ovládací prvky, které jsou popsány v provozních pokynech.
- Zařízení EPSON STYLUS PHOTO RX při skladování nebo přepravě neklopte, nestavte je na bok ani je nepřevracejte. Jinak by mohlo dojít k úniku inkoustu z kazet.

Bezpečnostní pokyny k použití inkoustových kazet

- Inkoustové kazety uchovávejte mimo dosah dětí a nepijte jejich obsah.
- Při manipulaci s použitou inkoustovou kazetou buďte opatrní, protože kolem otvoru pro přívod inkoustu mohou být zbytky inkoustu. Pokud si pokožku znečistíte inkoustem, umyjte se důkladně mýdlem a vodou. Dostane-li se inkoust do očí, vypláchněte je ihned vodou. Pokud byste měli nějaké potíže nebo by došlo ke zhoršení zraku, ihned navštivte lékaře.
- Během tisku nedávejte ruce do zařízení EPSON STYLUS PHOTO RX a nedotýkejte se inkoustových kazet.
- Inkoustovými kazetami netřepejte. Mohlo by to způsobit únik inkoustu.
- Nainstalujte inkoustovou kazetu bezprostředně po vyjmutí z obalu. Pokud necháte kazetu nezabalenou delší dobu před jejím použitím, může se snížit kvalita tisku.
- Neodstraňujte ani neodtrhávejte štítek na kazetě, mohlo by to způsobit únik inkoustu.
- Nedotýkejte se zeleného čipu po straně kazety. Mohlo by to ovlivnit funkčnost a tisk.



- Pokud vyjmete inkoustovou kazetu a plánujete ji použít později, chraňte oblast pro odčerpávání inkoustu před nečistotami a prachem; kazetu skladujte ve stejném prostředí, v jakém je zařízení EPSON STYLUS PHOTO RX. V části pro odčerpávání inkoustu je uzávěr, takže není nutné tuto oblast zakrývat. Zabraňte však kontaktu jiných předmětů s kazetou, mohly by se znečistit. Nedotýkejte se této části ani jejího okolí.

Soulad s programem ENERGY STAR®



Společnost Epson je partnerem programu ENERGY STAR® a potvrzuje, že tento produkt splňuje požadavky směrnice ENERGY STAR® pro úsporu energie.

Mezinárodní program ENERGY STAR® Office Equipment představuje dobrovolné partnerství v oblasti kancelářského a počítačového průmyslu, které si klade za cíl propagaci úsporných počítačů, monitorů, tiskáren, faxů, kopírek, skenerů a multifunkčních zařízení s cílem omezit znečištění životního prostředí v důsledku výroby elektrické energie. V účastnických zemích se používají stejné standardy a loga.

Autorská práva

Všechna práva vyhrazena. Bez předchozího písemného povolení společnosti Seiko Epson Corporation je zakázáno reprodukovat libovolnou část této publikace, ukládat ve vyhledávacím systému nebo přenášet libovolnou formou nebo prostředky, a to elektronicky, mechanicky, kopírováním, nahráváním nebo jakýmkoli jiným způsobem. Informace zde obsažené jsou určeny výhradně k použití při práci s tímto zařízením. Společnost Epson neodpovídá za důsledky použití těchto informací při práci s jinými tiskárnami.

Společnost Seiko Epson Corporation ani její pobočky nenesou vůči kupujícímu nebo třetím stranám žádnou odpovědnost za škody, ztráty, náklady nebo výdaje způsobené kupujícímu nebo třetím stranám jako důsledek náhodného či nesprávného použití tohoto produktu, neodborné úpravy, opravy či změny produktu nebo nedodržení pokynů pro obsluhu a údržbu dodaných společností Seiko Epson Corporation (mimo USA).

Společnost Seiko Epson Corporation neodpovídá za žádné škody nebo problémy způsobené použitím jakéhokoli příslušenství nebo spotřebního materiálu, na nichž není uvedeno označení originálních produktů Original Epson Products nebo Epson Approved Products od společnosti Seiko Epson Corporation.

Společnost Seiko Epson Corporation nezodpovídá za žádné škody způsobené elektromagnetickým rušením vzniklým v důsledku použití kabelů rozhraní, které nejsou označeny jako schválené produkty Epson Approved Products společnosti Seiko Epson Corporation.

EPSON® je registrovaná ochranná známka a EPSON STYLUS™ je ochranná známka společnosti Seiko Epson Corporation.

Copyright (c) 2001 Seiko Epson Corporation. Všechna práva vyhrazena. PRINT Image Matching™ je ochranná známka společnosti Seiko Epson Corporation. Logo PRINT Image Matching je ochranná známka společnosti Seiko Epson Corporation.

Copyright (c) 2002 Seiko Epson Corporation. Všechna práva vyhrazena. USB DIRECT-PRINT™ je ochranná známka společnosti Seiko Epson Corporation. Logo USB DIRECT-PRINT je ochranná známka společnosti Seiko Epson Corporation.

Microsoft® a Windows® jsou registrované ochranné známky společnosti Microsoft Corporation.

DPOF™ je ochranná známka společnosti CANON INC., Eastman Kodak Company, Fuji Photo Film Co., Ltd. a Matsushita Electric Industrial Co., Ltd.

SD™ je ochranná známka.

Memory Stick, Memory Stick Duo, Memory Stick PRO a Memory Stick PRO Duo jsou ochranné známky společnosti Sony Corporation.

xD-Picture Card™ je ochranná známka společnosti Fuji Photo Film Co., Ltd.

Obecná poznámka: Další zde použité názvy produktů slouží pouze k identifikačním účelům a mohou být ochrannými známkami příslušných vlastníků. Společnost Epson se vzdává všech práv na tyto značky.

Copyright© 2005 Seiko Epson Corporation. Všechna práva vyhrazena.

B

Bezpečnostní pokyny, 27 to 28

D

diapozitivy

tisk z, 16 to 18

digitální fotoaparát

kompatibilní soubory, 15

připojení k tiskárně, 15

tisk z, 10 to 15

došel inkoust, 20

dochází inkoust, 20

dokument

vložení na sklo, 6

držák filmu

odstranění z krytu dokumentů, 16

vložení, filmu, 17 to 18

založení diapozitivů, 17

Č

čištění tiskové hlavy, 22

E

Epson

papír, 4

F

film

tisk z, 16 to 18

Fotoaparát

připojení k tiskárně, 15

fotoaparát

připojení k tiskárně, 15

tisk z, 10 to 15

fotografie

kopírování, 8

podporované typy souborů, 10

více, 9

vložení na sklo, 6

H

hlášení, chybová, 24

CH

chybová hlášení, 24

I

index, 13 to 14

indikátor paměťové karty, 11

Inkoustové kazety

bezpečnostní pokyny, 28 to 29

inkoustové kazety

bezpečnostní pokyny, 27 to 28

kontrola stavu inkoustu, 19

nákup, 19

prázdný, 20

výměna, 19 to 21

instalace inkoustových kazet, 20 to 21

J

jas

kopie, 7

jednotka skeneru, 2

K

kazety, výměna, 19 to 21

kontakt na společnost EPSON, 26

kontrola inkoustových trysek, 21

kontrola trysek, 21

kontrola trysek tiskové hlavy, 21

kontrolní výtisk, 13 to 14

kopírování

diapozitivů a negativů, 16 to 18

fotografie, 8

jas, úprava, 7

silný dokument, 6

text a grafika, 7

více fotografií, 9

zrušení, 7, 8

kryt dokumentu, 2, 6

kryt kazet, 2

kryt podavače, 2

M

Menu (Nabídka), tlačítko, 7

N

nastavení sytosti, 7

nastavení sytosti kopií, 7

nastavení tiskové hlavy, 22 to 23

nastavení typu papíru, 4

negativy

tisk z, 16 to 18

ukládání, 17

Ř

řešení problémů, 24 to 26

kvalita obrazu, 25

skenování, 25

O

okénko jednotky pro fólie, 17

ovládací panel, 3

P

paměťové karty
index fotografií na, 13 to 14
kompatibilní, 10
podporované typy souborů, 10
vlození, 11
vyjmutí, 11
papír
vkládání, 4 to 5
volba, 4
PictBridge, 15
požadavky na soubory JPEG, 15
podavač listů, 2
podložka na dokumenty, 2, 16
podpěra papíru, 2
podpora zákazníků, 26
problémy
řešení, 24 to 26
tisk, 21
problémy s kvalitou obrazu, 25

S

seznam kontaktů, 13 to 14
silný dokument, kopírování, 6
skenování
problémy, 25

T

technická podpora, 26
tisk
tisk z indexu, 13 to 14
z fotoaparátu, 10 to 15
z paměťové karty, 10 to 14
tisk miniatur, 13 to 14
tisková hlava
čištění, 22
nastavení, 22 to 23
tlačítka, 3
typy souborů, paměťová karta, 10

U

USB Direct Print, 15

V

výměna inkoustových kazet, 19 to 21
výstupní zásobník, 2
vodítko okraje, 2
vyjmutí inkoustové kazety, 20 to 21

Z

zastavení
kopírování, 7, 8
tisk, 12, 13
zásuvka na paměťovou kartu, 2
zesvětlení kopií, 7
zrušení
kopírování, 7, 8
tisk, 12, 13
ztmavení kopií, 7

EPSON



MEMORY STICK PRO™