

Põhijuhend



Sissejuhatus.....	2
Osad	2
Juhtpaneel	3



Paberi laadimine	4
Paberi valimine	4
Paberi laadimine printerisse EPSON STYLUS PHOTO RX	4



Kopeerimine	6
Originaali paigutamine dokumendialusele	6
Teksti ja graafika kopeerimine	7
Foto kopeerimine	8
Koopia kvaliteedi valimine.....	9



Digitaalkaamerast väljaprintimine	10
Ühilduvad kaardid ja sisestamisasendid	10
Mälukaardi sisestamine	11
Fotode printimine	11
Ühendamine kaameraga	15



Printimine slaididelt või negatiividelt	16
Dokumendimati ja filmihoidiku eemaldamine.....	16
35 mm slaidide asetamine hoidikusse	17
35 mm filmiribade asetamine hoidikusse	17
Fotode printimine	18



EPSON STYLUS PHOTO RX hooldamine ja transportimine	19
Tindikassettide vahetamine	19
Trükipea kontrollimine ja puhastamine	21
Trükipea joondamine	22
EPSON STYLUS PHOTO RX transportimine	23



Probleemide lahendamine	24
Teated vedelkristallekraanil	24
Probleemid ja lahendused	25
Klienditugi	26



Märkused	27
Tähtsad ohutusalsed juhised	27
Märkus autoriõiguse kohta.....	28

Indeks	30
--------------	----

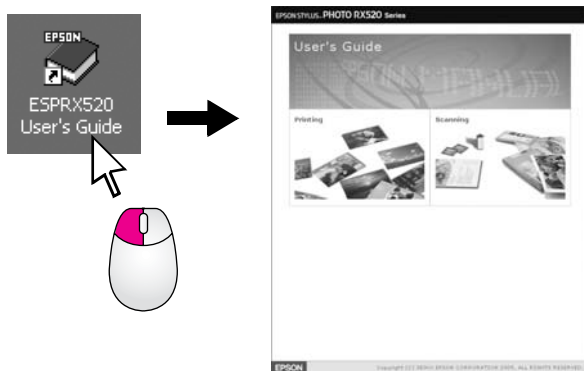
Sissejuhatus

Kui olete EPSON STYLUS™ PHOTO RX üles seadnud, nagu lehel "Alusta siit" kirjeldatud, lugege siit, kuidas

- laadida paberit
- kiiresti kopeerida dokumenti või fotot
- printida mälukaardile salvestatud fotosid
- printida fotosid slaididelt ja negatiividelt
- printida fotosid digitaalkaamerast
- teostada rutiinset hooldust
- lahendada lihtsaid probleeme

Käesolevas raamatus kirjeldatakse, kuidas seda kõike teha ka arvutit sisse lülitamata! Muidugi, kui ühendate EPSON STYLUS PHOTO RX Windows® arvutiga või Macintoshiga®, saab sellega teha veel palju muudki – näiteks parandada väljatrükkide ja skaneeritud kujutiste värve ja kvaliteeti või taastada tuhmunud fotode värve.

Täielikke juhiseid EPSON STYLUS PHOTO RX kasutamise kohta arvutiga sisaldab elektrooniline Liototaja rokasgrāmata. Juhendi ikoon lisati automaatselt töölauale tarkvara installeerimisel.



Juhiseid lugedes juhinduge järgmistest suunistest :

Hoiatus:

Hoiatusi tuleb hoolikalt järgida kehavigastuste vältimiseks.

Ettevaatust:

Ettevaatusabinõusid tuleb järgida seadmete vigastamise vältimiseks.

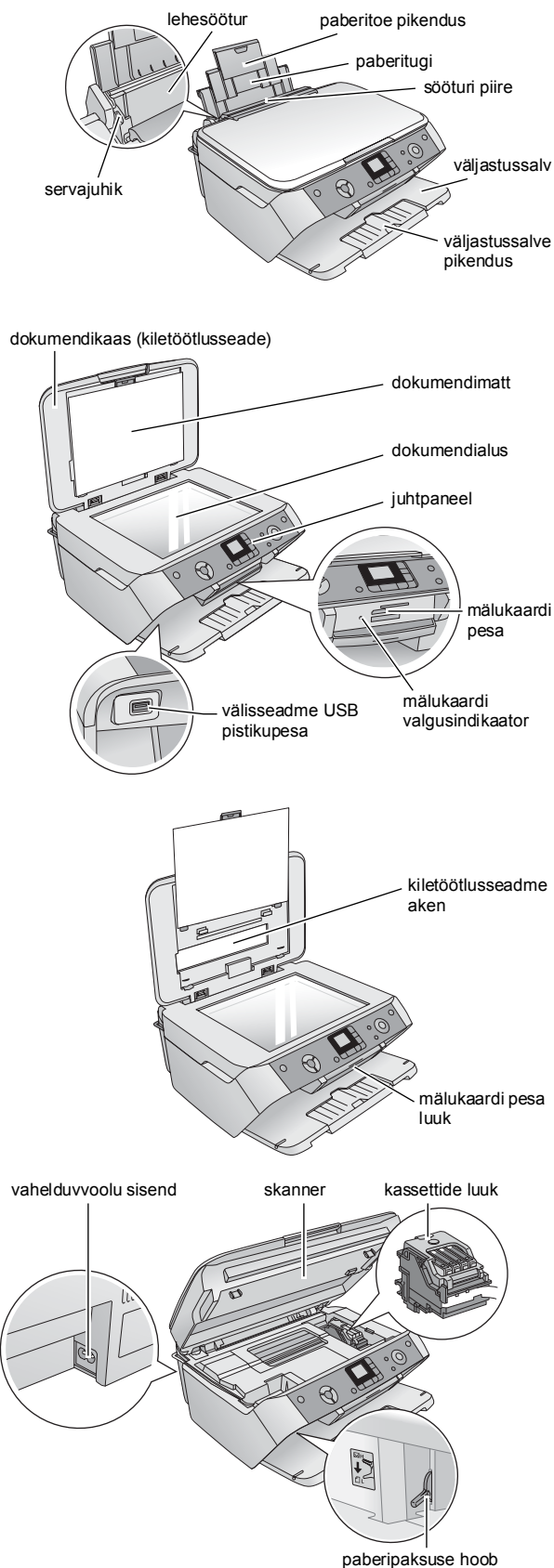
Märkus:

Märkused sisaldavad tähtsat teavet teie EPSON STYLUS PHOTO RX kohta.

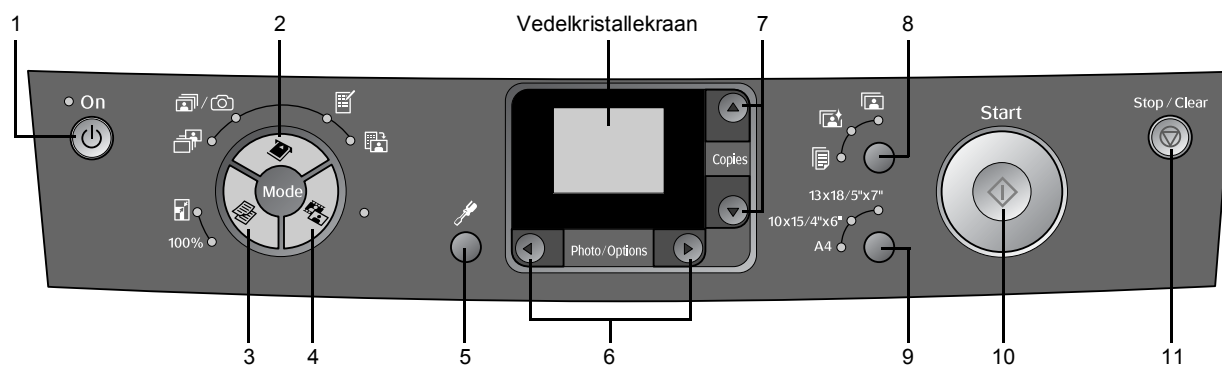
Nõuanne:

Nõuanded sisaldavad näpunäiteid paremaks kopeerimiseks, skaneerimiseks ja printimiseks.

Osad



Juhtpaneel



Nupud

	Nupud	Funktsioon
1	On (Sisse-välja lüüti)	Vajutage EPSON STYLUS PHOTO RX sisse- ja väljalülitamiseks.
2	Memory card (Mälukaart) 	Vajutage fotode printimiseks mälukaardilt. Mälukaardilt printimise valikud: Print Select (Prindi valitud): Selle valikuga saate valida fotod, mida printida. Print All/PictBridge (Prindi kõik/PictBridge): Selle valikuga võite printida kõik mälukaardil olevad fotod või printida fotosid mälukaardil olevaid DPOF andmeid kasutades. Märkus: <i>DPOF režiim on saadaval ainult siis, kui mälukaardil olevad fotod sisaldavad DPOF andmeid. Kõigi mälukaardil olevate fotode printimiseks lülitage kaamera DPOF režiim välja.</i> Print Index Sheet (Prindi indekspilt): Selle valikuga võite printida mälukaardil olevad fotod pispiltidena. Print from Index Sheet (Prindi indekspildilt): Selle valikuga võite printida indekspildilt valitud fotosid. Pärast mälukaardilt indekspildi printimist valitakse see automaatselt.
3	Copy (Kopeeri) 100% 	Vajutage kopeerimisrežiimi valimiseks. Kopeerimisrežiimi valikud: 100%: Selle valikuga prinditakse teie foto tegelikus suuruses. Fit to Page (Mahuta lehele): Selle valikuga vähendatakse või suurendatakse kopeeritavat fotot vastavalt valitud paberiformaadile.

	Nupud	Funktsioon
4	Film/Photo (Film/foto)	Vajutage fotodelt, negatiividelt, filmidelt või slaididelt printimiseks. Võite neid printida sellistena, nagu need on, või värvide taastamisega.
5	Setup/Utilities (Seadistus/ utiliidid)	Vajutage hooldusprogrammide käivitamiseks või mitmesuguste sätete seadmiseks.
6	Photo/Options (Foto/valikud)	Valige foto valimiseks, mida printida, värvilise või must-valge kopeerimise valimiseks või seadistuse ja utiliitide funktsioonide valimiseks.
7	Copies (Koopiad)	Vajutage koopiade arvu valimiseks, arvude valimiseks Head Alignment Utility (Pea joondamise utiliit) kasutamisel või Auto Photo Fine funktsioonide valimiseks.
8	Paper type (Paberitüüp) 	Vajutage lehesööturisse laaditud paberi tüübi valimiseks. Võite valida Plain Paper (Tavaline paber), Photo Paper (Fototrükipaber) või Matte Paper (Matt paber). Matte Paper (Matt paber) Photo Paper (Fototrükipaber) Plain Paper (Tavaline paber)
9	Paberi formaat	Vajutage lehesööturisse laaditud paberi formaadi valimiseks. Võite valida A4, 10 × 15/4" × 6" , või 13 × 18 / 5" × 7" .
10	Start	Vajutage skaneerimise, printimise või kopeerimise alustamiseks.
11	Stop/Clear (Seiska/ Tühjenda)	Vajutage skaneerimise, printimise, kopeerimise seiskamiseks või valitud sätete lähtestamiseks.

Vedelkristallekraan

Ekraanile ilmuvad valitud fotode eelvaated või sätted, mida saate nuppude abil muuta.



Paberi laadimine

Epson pakub laias valikus eripabereid, mis annavad Epsoni printerite ja tindiga kasutamisel suurepäraseid tulemusi. Kuna väljatrüki võimalus sõltub valitud paberi liigist, valige iga töö jaoks kindlasti õige paber.

Paberi valimine

Enne printimist on vaja valida juhtpaneelilt õige paberitüübi säte. See tähtis säte ütleb printerile EPSON STYLUS PHOTO RX, millist liiki paberit te kasutate, et ta saaks reguleerida tindi kasutamist.

Valige järgmiste Epsoni paberite ja sätete seast.

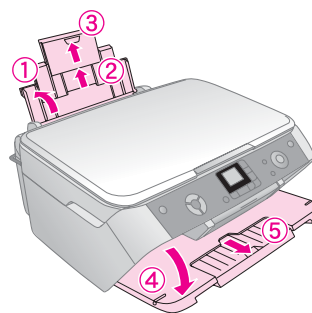
Paberi tüüp	Formaat	Paberi tüübi säte	Laadimis maht
EPSON Bright White Ink Jet Paper (EPSON säravvalge tindiprinteri paber)	A4	Plain Paper (Tavaline paber)	80
EPSON Premium Glossy Photo Paper (EPSON Premium läikiv fototrükipaber)	A4 10 × 15 cm	Photo Paper (Fototrükipaber)	20
EPSON Semigloss Photo Paper (EPSON poolläikiv fototrükipaber)	A4 10 × 15 cm	Photo Paper (Fototrükipaber)	20
EPSON Matte Paper Heavyweight (EPSON matt raske paber)	A4	Matte Paper (Matt paber)	20

Pange kasutamata paber kindlasti kohe pärast printimise lõpetamist originaalpakendisse tagasi. Hoidke väljatrükke fotoalbumis, taassuletavas kilekotis või kaitsvas kileümbrises. Ärge hoidke neid kuumas või niiskes kohas ega otsese päikesevalguse käes.

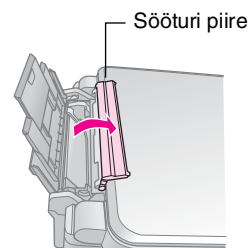
Paberi laadimine printerisse EPSON STYLUS PHOTO RX

A4, 10 × 15 cm (4 × 6 in.) ja 13 × 18 cm (5 × 8 in.) paberi laadimiseks printerisse EPSON STYLUS PHOTO RX toimige järgmiselt. (➔ Juhiseid muud tüüpi paberi laadimise kohta vt "Kasutusjuhendist".)

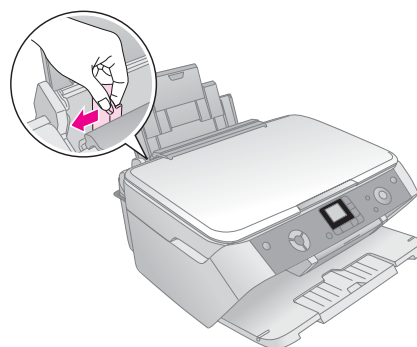
1. Avage paberitugi ja väljastussalv ja libistage pikendused välja.



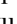
2. Keerake sөөturi piire ettepoole.

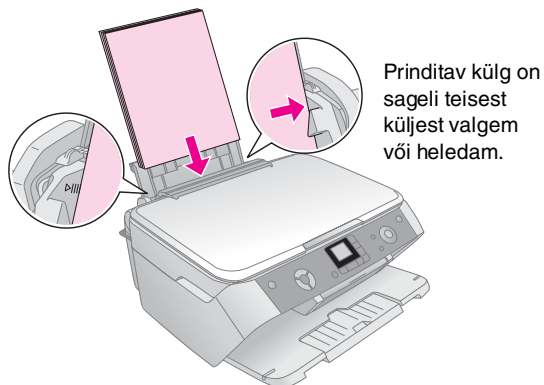


3. Libistage servajuhik vasakule.



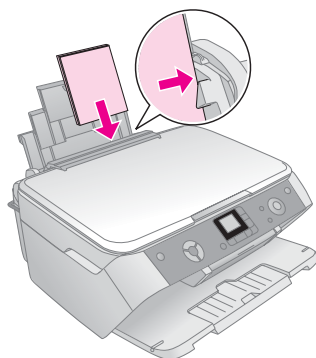
4. Laadige paber vastu lehesööturi paremat külge, prinditav külj ülal.

Seadke paberipakk sakkide taha ja veenduge, et see mahuks vasaku servajuhiku siseküljel oleva noolemärgi  alla. Laadige paber alati lühem serv ees, ka rõhtpaigutusega printimisel.

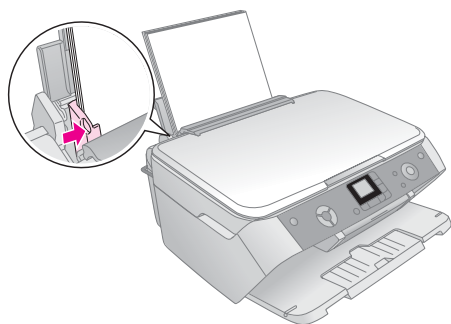


Prinditav külj on sageli teisest küljest valgem või heledam.

10 × 15 cm (4 × 6 in.) ja
13 × 18 cm (5 × 7 in.)



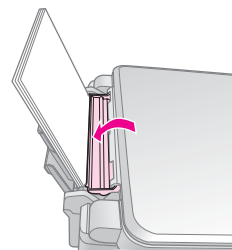
5. Libistage servajuhik vastu paberi vasakut külge, kuid mitte liiga pingule.

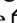


Märkus:

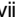
Kui kasutate Epsoni eripaberit, järgige sellele lisatud juhiseid. Ärge laadige rohkem lehti, kui on soovitatud. Enne printimist kontrollige sätet Paper Type (Paberi tüüp), et see vastaks laaditud paberi tüübile (➔ lappuse 4).

6. Keerake sööturi piire tagasi.



Kontrollige ka, et paberipaksuse hoob oleks langetatud asendisse .



Hoova viimisel asendisse  või ilmub vedelkristallekraanile lühidalt ikoon, mis näitab, milline säte on valitud.

Kopeerimine

EPSON STYLUS PHOTO RX võimaldab kopeerida dokumente ja fotosid ilma arvutita. Kui fotod on aja jooksul tuhmunud, võib neid isegi värvide taastamisega erksamaks muuta.

Vt järgmisi lõike:

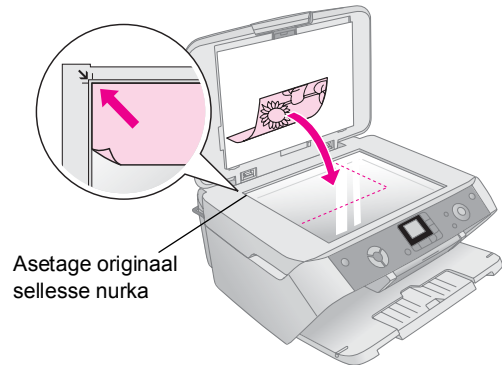
- "Originaali paigutamine dokumendialusele" lk 6
- "Teksti ja graafika kopeerimine" lk 7
- "Foto kopeerimine" lk 8
- "Koopia kvaliteedi valimine" lk 9

Märkused kopeerimise kohta

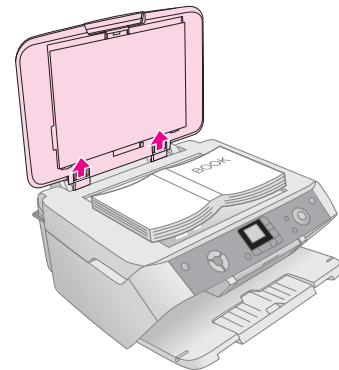
- Kopeeritud foto ei tarvitse olla sama suurusega kui originaal.
- Olenevalt kasutatava paberi tüübist võib trükikvaliteet väljatrüki ülemises ja alumises osas halveneda või trükk laiali minna.
- Kui EPSON STYLUS PHOTO RX paber lõpeb kopeerimise ajal, lisage võimalikult kiiresti paberit. Kui jätate EPSON STYLUS PHOTO RX pikemaks ajaks ilma paberita, võib see kahjustada värvide täpsust.
- Kui kopeerimise ajal ilmub tindi vähesuse ikoon Δ , võite kas jätkata kopeerimist kuni tindi lõppemiseni või seisata kopeerimise ja kasseti vahetada.
- Hoidke dokumendialus puhas.
- Kontrollige, et dokument või foto oleks tihedalt vastu dokumendialust; muidu jääb koopia fookusest välja.
- Kui koopiale tekib ristviirutus, muutke originaali asendit.

Originaali paigutamine dokumendialusele

1. Avage dokumendikaas ja asetage originaal alaspidi dokumendialusele, selle vasakusse ülemisse nurka.



Kui on vaja kopeerida või skaneerida raamatut või suurt dokumenti, võite avada dokumendikaane ja hinged ettevaatlikult ülespoole libistada.



Kui on vaja dokument kopeerimisel või skaneerimisel lamedaks vajutada, ärge vajutage liiga tugevasti ja jälgige, et te seda paigast ei nihutaks.

Ettevaatust:

Ärge rakendage dokumendikaane suhtes ülemäära jõudu ja ärge väänake seda diagonaalselt. Sellega võite kaant vigastada.

Märkus:

Kui koopia servad jäävad välja, nihutage originaali veidi nurgast eemale.

2. Sulgege kaas ettevaatlikult, et originaali mitte liigutada.

Kui olete kopeerimise lõpetanud, libistage dokumendikaas piludesse tagasi.

Teksti ja graafika kopeerimine

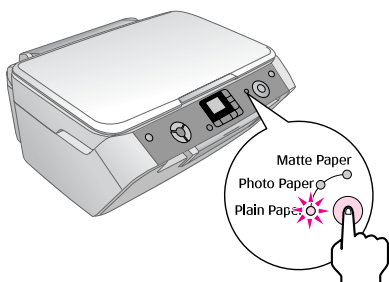


Võite kopeerida must-valgeid materjale, näiteks raamatuid ja ajalehe väljalõikeid, või värvigraafikaga materjale, näiteks ajakirjade artikleid ja väljalõikeid albumis hoidmiseks.

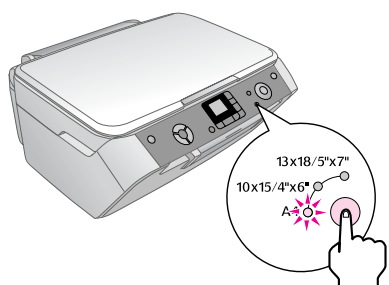
Nõuanne:

Igapäevaste koopiate tegemiseks sobib hästi tavaline fotokoopiapaber. Teravama teksti ja erksamate värvide saavutamiseks proovige Epsoni eripabereid, mille loetelu on esitatud lk 4.

1. Kontrollige, et EPSON STYLUS PHOTO RX oleks sisse lülitatud.
2. Laadige sisse mitu lehte tavalist A4 paberit; ➔ lk 4.
3. Asetage originaal dokumendialusele; ➔ lk 6.
4. Vajutage nuppu Copy Mode (Kopeerimisrežiim), kuni süttib valgusindikaator **100%**.
5. Valige **Plain Paper** (Tavaline paber).

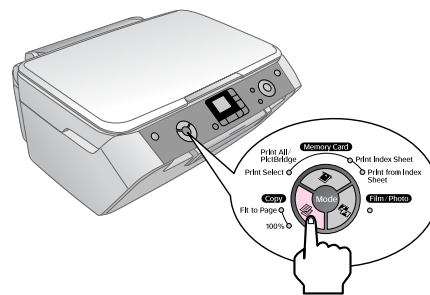


6. Valige **A4**.

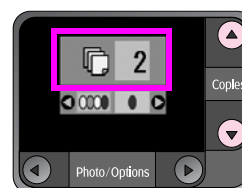


7. Vajaduse korral valige **Fit to Page** (Mahuta lehele) koopia suuruse automaatseks kohandamiseks sisselaaditud paberi formaadiga.

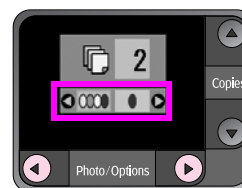
Dokumendi kopeerimiseks selle originaalsuuruses valige **100%**.



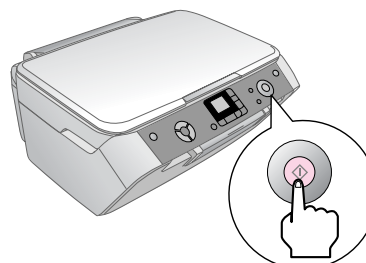
8. Koopiate arvu seadmiseks vedelkristallpaneelil kasutage nuppu ▲ või ▼.



9. Värvilise või must-valge kopeerimise valimiseks kasutage nuppu ◀ või ▶.



10. Vajutage nuppu ◊ **Start**. Teie dokument kopeeritakse.



Ettevaatust:

EPSON STYLUS PHOTO RX kahjustamise vältimiseks ärge kunagi avage skannerit skaneerimise või kopeerimise ajal.

Kui on vaja kopeerimine peatada, vajutage nuppu ☉ **Stop/Clear Settings** (Seiska/tühjenda sätted).

Nõuanne:

Kui on vaja teha mustandi- või fotokvaliteediga koopia, vajutage nuppu **Setup/Utilities** (Seadistus/utiliidid) ja valige koopia kvaliteet, nagu allpool näidatud. Seadke säte ja vajutage sätte rakendamiseks ◊ **Start**. ➔ lk 9

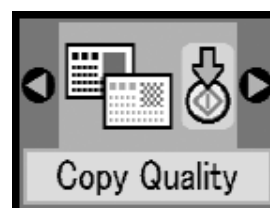
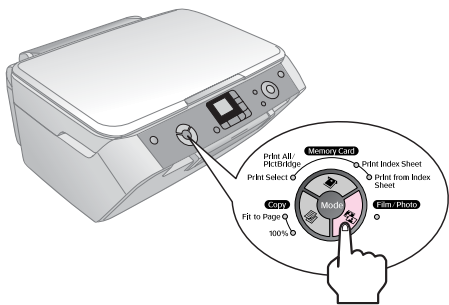


Foto kopeerimine



Kauakestvate professionaalse viimistlusega fotode printimiseks valige Epsoni spetsiaalne fototrükipaber (➔ lk 4).

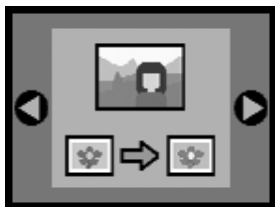
1. Kontrollige, et EPSON STYLUS PHOTO RX oleks sisse lülitatud.
2. Laadige sisse mitu lehte 10 × 15 cm (4 × 6 in.) või 13 × 18 cm (5 × 7 in.) fototrükipaberit.
3. Asetage originaal dokumendilauale; ➔ lk 6.
Kui soovite skaneerida korraga mitu fotot (➔ lk 9).
4. Vajutage nuppu **Film/Photo Mode** (Filmi/foto režiim).



5. Foto kopeerimise valimiseks vajutage nuppu ◀ või ▶.

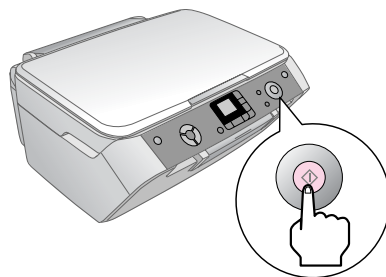


Kui valitakse värvide taastamine, nagu allpool näidatud, kopeeritakse foto koos värvide taastamisega; (➔ lk 8).



Selle funktsiooni abil võite taastada ka tuhmunud slaidide, filmide või negatiivide värvid. Lisateavet seda liiki dokumentide käsitlemise ja taastamise kohta vt ➔ lk 16.

6. Vajutage nuppu **Start**. Foto skaneeritakse ja vedelkristallekraanile ilmub eelvaade.



7. Koopiate arvu seadmiseks kasutage nuppu ▲ või ▼.
8. Valige juhtpaneelilt laaditud paberi tüüp ja formaat.
9. Vajutage uuesti nuppu **Start**.

Kui on vaja kopeerimise peatada, vajutage nuppu **Stop/Clear Settings** (Seiska/ tühjenda sätted).

Tuhmunud dokumentide värvi taastamine

Kui teil on dokumente, nt fotosid, negatiive, filme või slaide, mis on aja jooksul tuhmunud, võite need värvide taastamisega erksamaks muuta.

1. Laadige sisse üks või mitu lehte sobivat paberit; ➔ lk 4.
2. Asetage dokument dokumendilauale ja kontrollige, kas see on õigesti joondatud.
Fotode puhul ➔ lk 6. Negatiivide, positiivide, filmide või slaidide puhul ➔ lk 16.
3. Vajutage nuppu **Film/Photo Mode** (Filmi/foto režiim).
4. Nuppude ◀ või ▶ abil vaadake, millist liiki dokumente võib taastada.

Säte	Kirjeldus
	Foto kopeerimine värvide taastamisega.
	Värvinegatiivi kopeerimine värvide taastamisega.
	Värvipositiivfilmi kopeerimine värvide taastamisega.
	Slaidi kopeerimine värvide taastamisega.
	Must-valge negatiivi kopeerimine värvide taastamisega.

Kui soovite kopeerida fotot ilma värvide taastamiseta, valige dokumendi liik ilma värvide taastamise ikoonita. Näiteks alloleval ekraanil on näidatud foto kopeerimine ilma värvide taastamiseta.



Dokumendi liigi valimiseks vajutage nuppu **Start**. Dokument skaneeritakse ja vedelkristallekraanile ilmub foto eelvaade.

Märkus:

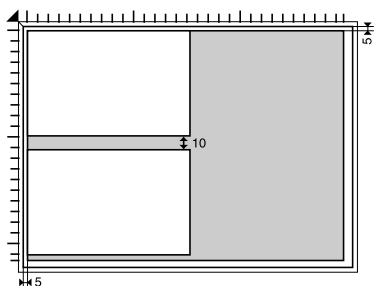
Kui on valitud värvide taastamine, ilmub vedelkristallekraani vasakusse ülemisse nurka ikoon.



5. Fotode vaatamiseks kasutage nuppe **◀** või **▶**. Koopiate arvu seadmiseks kasutage nuppu **▲** või **▼**.
6. Valige juhtpaneelilt laaditud paberi tüüp ja formaat.
7. Vajutage uuesti nuppu **Start**. Teie foto kopeeritakse.

Mitme foto kopeerimine

Paigutage kõik fotod vertikaalselt, nagu allpool joonisel näidatud.



- Võite kopeerida fotosid alates 30 × 40 mm kuni 127 × 178 mm.
- Jätke fotode vahele vähemalt 10 mm ruumi.
- Korraga võite kopeerida kaks 10 × 15 cm formaadis fotot.
- Võite kopeerida korraga erineva suurusega fotosid.

Koopia kvaliteedi valimine

Kui soovite kopeerida kiiresti ega vaja kõrget kvaliteeti, võite valida Draft (Mustandrežiim). Kvaliteetsete fotode printimiseks võite valida Photo (Fotorežiim).

1. Laadige sisse tavaline paber ja valige juhtpaneelilt **Plain Paper** (Tavaline paber) ja **A4**.
2. Seadistusrežiimi sisenemiseks vajutage nuppu **Setup/Utilities** (Seadistus/utiliidid). Koopia kvaliteedi valimiseks kasutage nuppu **◀** või **▶**.



3. Valiku kinnitamiseks vajutage nuppu **Start**.
4. Valige nuppe **▲** või **▼** kasutades **Normal** (Normaalrežiim), **Draft** (Mustandrežiim) või **Photo** (Fotorežiim).

Säte	Kirjeldus
	See valitakse printeri sisselülitamisel automaatselt.
	See valige, kui on vaja kiiresti kopeerida ja kvaliteet pole tähtis.
	See valige, kui on vaja printida kvaliteetseid fotosid.

5. Valiku kinnitamiseks vajutage uuesti nuppu **Start**.

Eelmisesse režiimi tagasipöördumiseks vajutage nuppu **Setup/Utilities** (Seadistus/utiliidid) või **Copy Mode** (Kopeerimisrežiim).

Digitaalkaamerast väljaprintimine

Võite printida digitaalkaamerast fotosid, kui sisestate kaamera mälukaardi oma printerisse EPSON STYLUS PHOTO RX. Kui teil on PictBridge või USB Direct Print toega kaamera, võite selle ühendada printeriga EPSON STYLUS PHOTO RX USB-kaabli abil; ➔ lk 15.

Pärast mälukaardi sisestamist võite valida fotod, vaadates neid vedelkristallekraanil või printides ja skaneerides indekspildi.

Märkus:

Kui teil on DPOF (digitaalse printimisjärjestuse formaat) toega kaamera, võite valida printimiseks fotosid ka sel ajal, kui kaart on veel kaameras; ➔ lk 12.

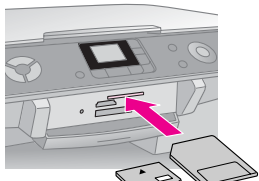


Vt järgmisi lõike:

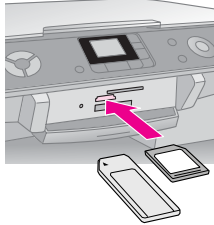

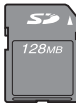
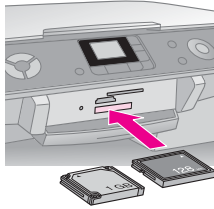

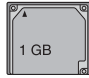
- "Ühilduvad kaardid ja sisestamisasendid" lk 10
- "Mälukaardi sisestamine" lk 11
- "Fotode printimine" lk 11
- "Printimine indekspildilt" lk 13
- "Ühendamine kaameraga" lk 15

Juhiseid mälukaardifailide kopeerimise kohta EPSON STYLUS PHOTO RX ja arvuti vahel vt "Kasutusjuhendist".

Ühilduvad kaardid ja sisestamisasendid

Printeriga EPSON STYLUS PHOTO RX võite kasutada järgmist liiki mälukaarte.

Pesa	Kaardi tüüp
	 Smart Media  xD-Picture Card xD-Picture Card Type M

Pesa	Kaardi tüüp
	 Memory Stick Memory Stick PRO MagicGate Memory Stick MagicGate Memory Stick Duo* Memory Stick Duo* Memory Stick PRO Duo*  SD Card MultiMedia Card miniSD™ Card* *Vajalik adapter
	 Compact Flash  Microdrive

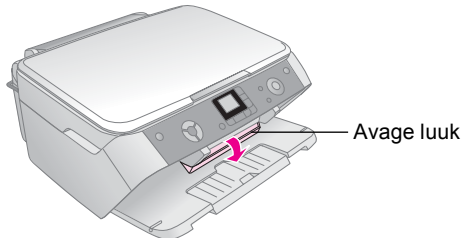
Veenduge, et teie kaardil olevad fotod vastaksid järgmistele nõuetele.

Kandja formaat	Ühilduv DCF (kaamera failisüsteemi koostamise eeskiri) versiooniga 1.0 või 2.0.
Failiformaat	JPEG, DOS FAT (FAT 12 või 16, üks sektsioon), võetud DCF versiooniga 1.0 või 2.0 ühilduva digitaalkaameraga. Toetab Exif versiooni 2.21.
Kujutise suurus	80 × 80 pikselit kuni 9200 × 9200 pikselit.
Failide arv	Kuni 999.

Mälukaardi sisestamine

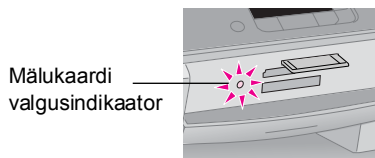
Otse mälukaardilt printimisel on kõige parem, kui EPSON STYLUS PHOTO RX ei ole arvutiga ühendatud või kui arvuti on välja lülitatud. Muidu võib printimisele rohkem aega kuluda.

1. Kontrollige, et EPSON STYLUS PHOTO RX oleks sisse lülitatud.
2. Avage väljastussalv ja avage seejärel mälukaardi luuk.



3. Veenduge, et mälukaardi valgusindikaator (kaardipesade kõrval) ei põle ja kõik pesad on tühjad. Seejärel sisestage oma kaart; ➔ lk 10.

Mälukaardi valgusindikaator vilgub ja jääb põlema.



4. Sulgege mälukaardi luuk.

⚠ Ettevaatust:

- ❑ Ärge püüdke kaardi pesa suruda. Kaardid ei lähe lõpuni sisse. Kaardi surumisel võite vigastada EPSON STYLUS PHOTO RX, mälukaarti või mõlemat.
- ❑ Sel ajal kui mälukaart on sees, hoidke mälukaardi luuk kinni. Sellega kaitsete kaarti ja pesa tolmu ja staatilise elektri eest; muidu võivad mälukaardil olevad andmed kustuda või võite kahjustada EPSON STYLUS PHOTO RX.
- ❑ Mõnedel mälukaartidel leiduv staatiline elekter võib põhjustada EPSON STYLUS PHOTO RX riket.

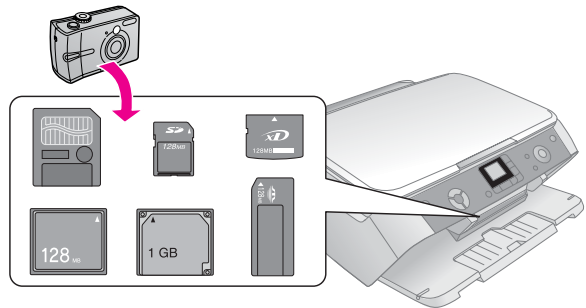
Mälukaardi väljavõtmine

1. Veenduge, et kõik printimistööd on lõpetatud ja mälukaardi valgusindikaator ei vilgu.
2. Avage väljastussalv ja avage seejärel mälukaardi luuk.
3. Võtke mälukaart välja, tõmmates selle otse pesast välja.
4. Sulgege mälukaardi pesa luuk.

⚠ Ettevaatust:

- ❑ Enne kaardi väljavõtmist või EPSON STYLUS PHOTO RX väljalülitamist oodake, kuni mälukaardi valgusindikaator lõpetab vilkumise, muidu võivad andmed kaardilt kustuda.
- ❑ Kui teie arvuti kasutab Windows 2000 või XP, ärge lülitage EPSON STYLUS PHOTO RX välja ega lahutage USB kaablit sel ajal, kui mälukaart on sees; võite kaotada kaardil olevad andmed. Vt lähemalt elektroonilisest "Kasutusjuhendist".

Fotode printimine



Pärast mälukaardi sisestamist võite:

- Vaadata ja valida fotosid, mida soovite printida.
- Printida kaardilt välja kõik fotod või DPOF-andmetega fotod.
- Printida kaardil olevate fotode indekspildi.
- Printida välja indekspildilt valitud fotod.

Säte	Kirjeldus
Print Select (Printi valitud)	Prindib ainult fotod, mille olete valinud.
Print All/PictBridge* (Printi kõik/PictBridge)	Prindib kõik teie kaardil olevad fotod või DPOF-andmetega fotod.
Print Index Sheet (Printi indekspilt)	Prindib indekspildi teie kaardil olevate fotodega.
Print from Index Sheet (Printi indekspildilt)	Prindib indekspildilt fotod, mis te valisite.

* Kui mälukaardil on DPOF-andmeid, ei saa kõiki kaardil olevaid fotosid välja printida, isegi kui on valitud **Print All/PictBridge** (Printi kõik/PictBridge). Kõigi fotode printimiseks mälukaardilt tühistage digitaalkaameras DPOF-andmed.

Valitud fotode printimine

Mälukaardilt fotode valimiseks printimiseks toimige järgmiselt.

1. Sisestage mälukaart (➔ lk 11).
2. Laadige sisse seda tüüpi paber, mida soovite kasutada (➔ lk 4). Laadige nii palju lehti, kui palju fotosid soovite printida.
3. Vajutage nuppu **Memory Card Mode** (Mälukaardi režiim), kuni süttib valgusindikaator **Print Select** (Prindi valitud).

Märkus:

Kui teie kaamera toetab DPOF-i, võite seda kasutada fotode valimiseks printimiseks ja koopiate arvu valimiseks. ➔ lk 12.

Olenevalt kaardil sisalduvatest andmetest näete järgmist ekraani:



4. Kasutage foto valimiseks nuppu ◀ või ▶; koopiate arvu seadmiseks kasutage nuppu ▼ või ▲.
5. Valige juhtpaneelilt laaditud paberi tüüp ja formaat.
6. Printimise alustamiseks vajutage nuppu **Start**.

Märkus:

Kui on vaja printimine tühistada, vajutage nuppu **Stop/Clear Settings** (Seiska/tühjenda sätteid).

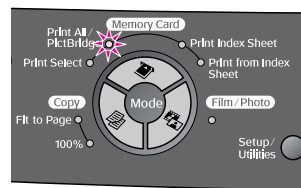
7. Kui printimine on lõpetatud, võtke mälukaart välja, tõmmates selle otse pesast välja.

Kõikide fotode või DPOF-fotode printimine

Igast kaardil olevast fotost ühe koopia printimiseks või ainult eelnevalt kaamera DPOF-funktsiooniga valitud fotode printimiseks toimige järgmiselt.

1. Sisestage mälukaart (➔ lk 11).
2. Laadige sisse seda tüüpi paber, mida soovite kasutada (➔ lk 4). Laadige nii palju lehti, kui palju fotosid soovite printida.

3. Vajutage nuppu **Memory Card Mode** (Mälukaardirežiim), kuni valgusindikaator **Print All/PictBridge** (Prindi kõik/PictBridge) süttib.



Kui mälukaart sisaldab DPOF-andmeid, ilmub järgmine ekraan.



Märkus:

Kui mälukaart ei sisalda DPOF-andmeid, võite valida, mitu koopiat soovite kaardil olevatest fotodest printida.

4. Valige juhtpaneelilt laaditud paberi tüüp ja formaat.
5. Printimise alustamiseks vajutage nuppu **Start**.

Märkus:

Kui printimine on vaja katkestada, vajutage nuppu **Stop/Clear Settings** (Seiska/tühjenda sätteid).

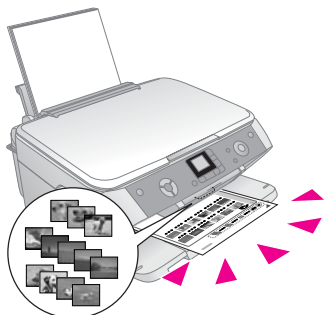
6. Kui printimine on lõpetatud, võtke mälukaart välja, tõmmates selle otse pesast välja.

Printimine indekspildilt

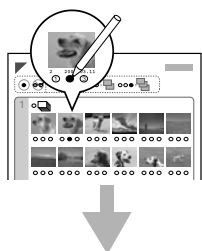
Ülevaade indekspildilt printimisest

Võite printida indekspildi kõigi oma kaardil olevate fotode "pisipiltidega". Seejärel märkige indekspildil ära pildid, mida soovite printida, skaneerige leht ja EPSON STYLUS PHOTO RX prindib valitud fotod automaatselt välja.

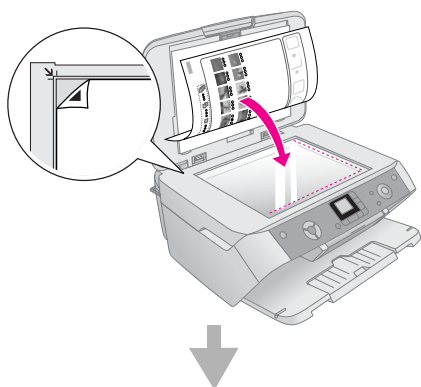
Indeksipildi väljaprintimine.



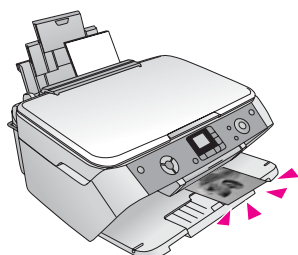
Fotode valimine indekspildilt.



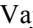
Indeksipildi skaneerimine.

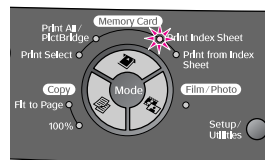



Valitud fotode printimine.



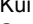
Indeksipildi printimine

1. Laadige sisse mitu lehte A4-formaadis tavalist paberit. (Kui mälukaardil on rohkem kui 36 fotot, vajate indeksipildi printimiseks mitut lehte.)
2. Vajutage nuppu  **Memory Card Mode** (Mälukaardirežiim), kuni süttib valgusindikaator **Print Index Sheet** (Printi indeksipilt).



3. Indeksipildi printimiseks vajutage nuppu  **Start**.

Märkus:

Kui on vaja printimine tühistada, vajutage nuppu  **Stop/Clear Settings** (Seiska/tühjenda sätted). Kui kaardil on palju fotosid, kuulub nende töötlemisele aega enne printimise algust.

Fotode valimine indekspildilt

Kui olete indeksipildi välja printinud, märkige tumeda pliiatsi või sulepeaga ära fotod, mida soovite printida.

- Täitke iga foto all ära üks ring, millega näitate, mitu koopiat te soovite (1, 2 või 3).
- Kui soovite kõigist indeksipildil olevatest fotodest ühe eksemplari, täitke ära lehe ülaosas olev ring All (Kõik).

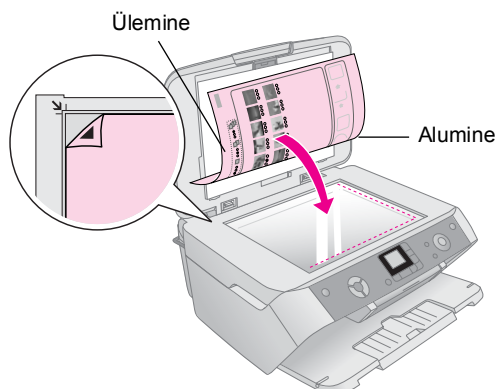
Õige: 

Väär:   

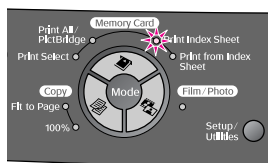
Kontrollige, et iga valitud foto kohta oleks täidetud ainult üks ring, ja olge lehe äramärkimisel hoolikas. Pärast skaneerimist ei saa valikuid enam muuta.

Indekspildi skaneerimine ja printimine

1. Asetage indekspilt alaspildi dokumendialusele selle ülemisse vasakusse nurka, et lehe ülemine serv oleks vastu dokumendialuse vasakut serva.



2. Sulgege dokumendikaas.
3. Laadige sisse seda tüüpi paber, mida soovite kasutada (➔ lk 4). Laadige nii palju lehti, kui palju fotosid soovite printida.
4. Kontrollige, et valgusindikaator **Print from Index Sheet** (Printi indekspildilt) põleks.



5. Valige juhtpaneelilt laaditud paberi tüüp ja formaat.
6. Printimise alustamiseks vajutage nuppu **Start**.

Märkus:

- Kui on vaja printimine katkestada, vajutage nuppu **Stop/Clear Settings** (Seiska/tühjenda sätteid).
 - Kui indekspilte on mitu, oodake, kuni EPSON STYLUS PHOTO RX lõpetab printimise. Seejärel korrake eelnimetatud samme, iga täiendava lehe skaneerimiseks ja sellelt printimiseks.
7. Kui printimine on lõpetatud, võtke mälukaart välja, tõmmates selle otse pesast välja.

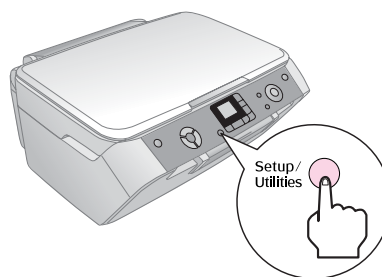
Automaatkorrektuuri valimine

Automaatkorrektuuriga saate teha fotodes parandusi, kasutades kaamera P.I.M. või Exif andmeid või PhotoEnhance sätet.

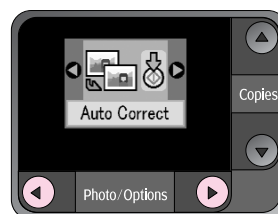
Säte	Kirjeldus
OFF (Väljas)	Printib ilma automaatkorrektuurita.
P.I.M.*	Printib PRINT Image Matching funktsiooni kasutades. Kui foto andmed P.I.M.-i ei sisalda, proovige printida PhotoEnhance'iga.
PhotoEnhance	Printib automaatselt parandatud fotosid. Sellega kulub kauem aega, kuid kvaliteet tuleb parem.
Exif*	Printib Exif Print funktsiooni kasutades. Annab kvaliteetsed väljatrükiid.

* Kui teie pildid sisaldavad P.I.M. või Exif andmeid, tehakse need valikud automaatselt.

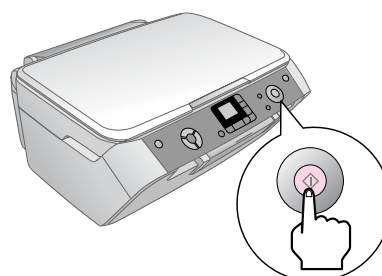
1. Vajutage nuppu **Setup/Utilities** (Seadistus/utiliitid).



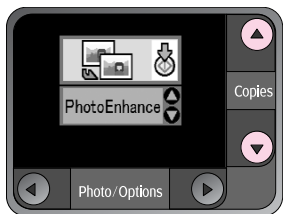
2. Kasutage automaatkorrektuuri valimiseks nuppu **◀** või **▶**, nagu allpool näidatud.



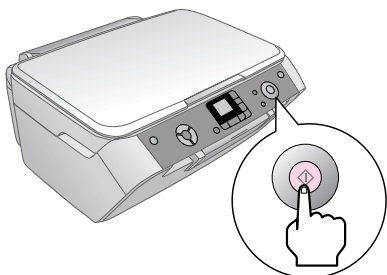
3. Valiku kinnitamiseks vajutage nuppu **Start**.



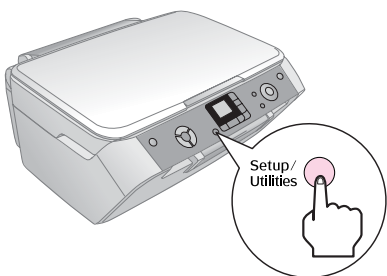
4. Režiimi valimiseks kasutage nuppu ▲ või ▼.



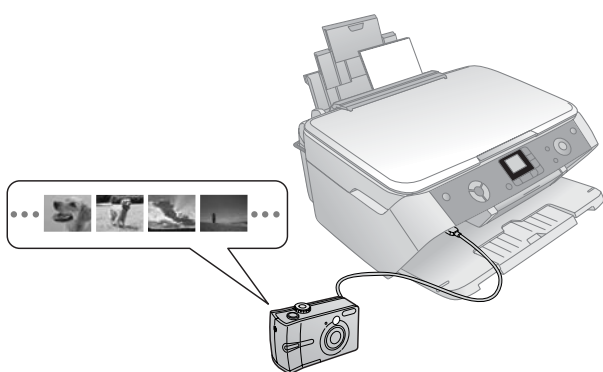
5. Valiku kinnitamiseks vajutage uuesti nuppu ◆ **Start**.



6. Eelmisesse olekusse tagasipöördumiseks vajutage nuppu **Setup/Utilities** (Seadistus/utiliitidid).



Ühendamine kaameraga

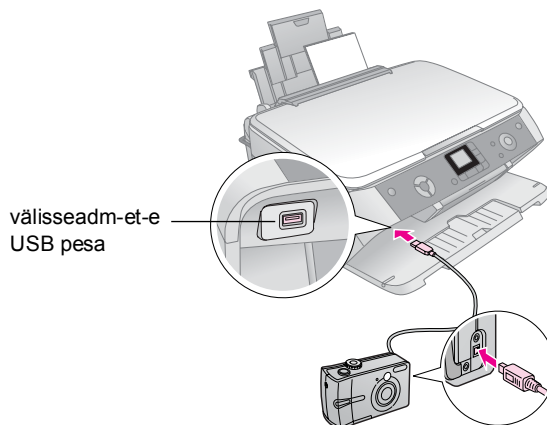


PictBridge ja USB Direct Print võimaldavad printida fotosid digitaalkaamera ühendamise teel otse printeriga EPSON STYLUS PHOTO RX.

Kontrollige, et fotod vastaksid järgmistele nõuetele.

Failiformaat	JPEG.
Kujutise formaat	80 × 80 pikselit kuni 9200 × 9200 pikselit.

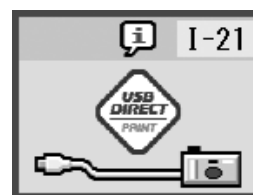
1. Kontrollige, et EPSON STYLUS PHOTO RX parajasti arvutist ei prindiks.
2. Laadige sisse sellist tüüpi paber, millele soovite printida; ➔ lk 4.
3. Valige juhtpaneelilt laaditud paberi tüüp ja formaat.
4. Ühendage kaameraga kaasas olev USB kaabel EPSON STYLUS PHOTO RX esiküljel asuvasse välisseadmete USB pesa.



5. Kontrollige, et kaamera oleks sisse lülitatud. Valgusindikaator **Print All/Pict Bridge** (Prindi kõik/Pict Bridge) süttib ja vedelkristallekraanile ilmub üks järgmistest ikoonidest.



PictBridge

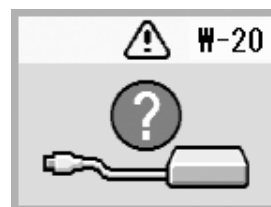


USB DIRECT PRINT

6. Valige kaamera abil fotod, mida soovite printida, valige vajalikud sätted ja printige oma fotod. Vt lähemalt kaamera juhendist.

Märkus:

- ☐ Kui kaamera PictBridge'iga või USB Direct Printiga ei ühildu, ilmub vedelkristallekraanile allpool näidatud ikoon. Epson ei saa tagada kõigi kaamerate ühilduvust.



- ☐ Mõned digitaalkaamera sätted ei tarvitse väljatrükis kajastuda.
- ☐ Olenevalt EPSON STYLUS PHOTO RX ja digitaalkaamera sätetest võib esineda paberi tüübi, formaadi ja paigutuse kombinatsioone, mida ei toetata.

Printimine slaididelt või negatiividelt

Printeriga EPSON STYLUS PHOTO RX kaasas olevat filmihoidikut võite kasutada 35 mm slaidide ja negatiiv- või positiivfilmiribade skaneerimiseks. Seejärel võite skaneeritud kujutised otse välja printida.

Professionaalsete tulemuste saamiseks, mis näevad välja ja tunduvad nagu tavalised fotod, proovige Epsoni spetsiaalseid fototrükipabereid, mille loetelu on esitatud lk 4.

Vt järgmisi lõike:

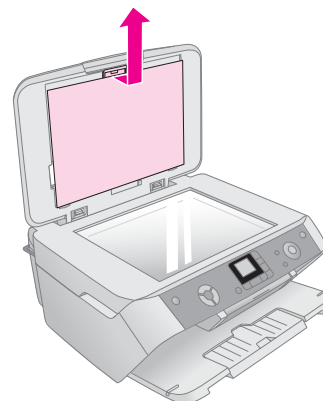
- "Dokumendimati ja filmihoidiku eemaldamine" lk 16
- "35 mm slaidide asetamine hoidikusse" lk 17
- "35 mm filmiribade asetamine hoidikusse" lk 17
- "Fotode printimine" lk 18

Ettevaatust:

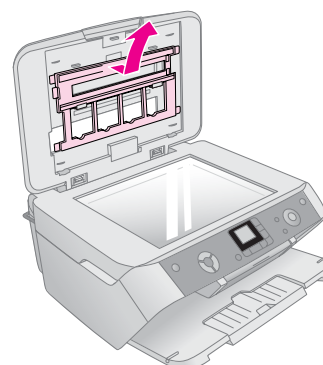
Hoidke filmi- või negatiivribasid kindlasti servadest või käsitsege neid kinnastega. Filmipinna puudutamisel paljaste kätega jätate filmile sõrme- või muid jälgi.

Dokumendimati ja filmihoidiku eemaldamine

1. Avage dokumendikaas ja eemaldage dokumendimatt.



2. Kui olete hoidnud filmihoidikut dokumendikaanes, eemaldage see, nagu näidatud.



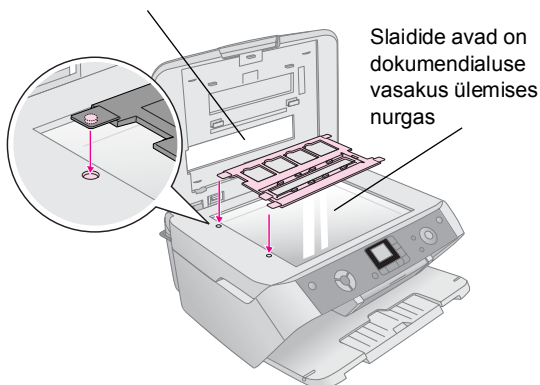
3. Asetage film hoidikusse, nagu järgmistel lehekülgedel kirjeldatud.

35 mm slaidide asetamine hoidikusse

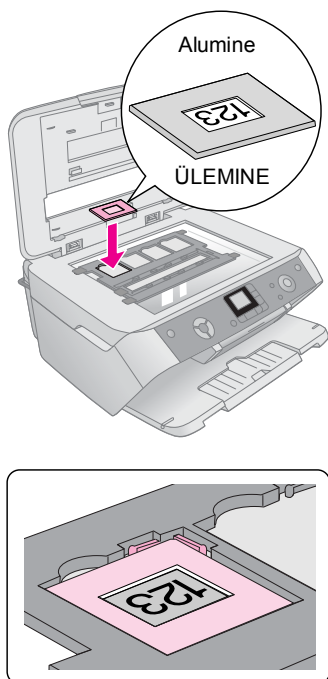
1. Sisestage hoidiku haagid kahte väikesesse avasse dokumendialuse tagaservas.

Veenduge, et 35 mm slaidide avad on dokumendialuse vasakus ülemises nurgas (mitte tagaservas), et joondada nad kiletöötlusseadme aknaga, kui kaane sulete.

kiletöötlusseadme aken



2. Asetage slaidid filmihoidikusse, nagu näidatud, ja veenduge, et slaidide ja dokumendialuse vahele ei jääks tühimikku.



Märkus:

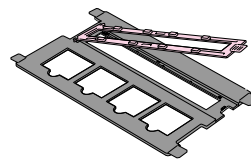
- Fotod peavad olema ülalt vaadates õigetpidi. (Läikiv pool ülal; tuhvim pool allpool.)
- Ärge suruge dokumendialusele liiga tugevasti.
- Kontrollige, et hoidiku ja dokumendialuse vahel ei oleks tühimikku, muidu võivad fotod tulla ähmased.

3. Sulgege dokumendikaas täielikult.

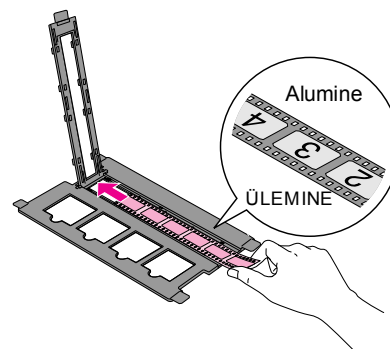
Jätkake fotode skaneerimise ja printimise kohta lk 18 esitatud sammudega.

35 mm filmiribade asetamine hoidikusse

1. Avage filmiriba kaas.



2. Libistage negatiiv- või positiivfilmi riba hoidikusse, haakide alla.



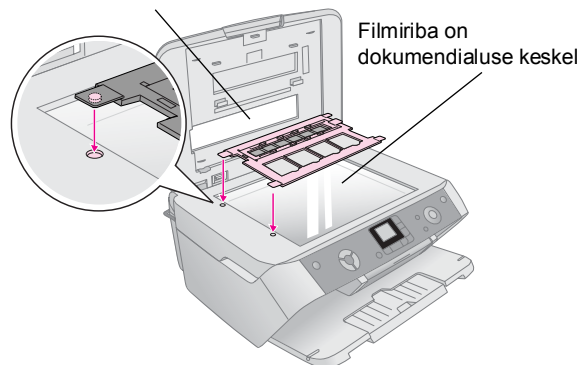
Märkus:

Fotod peavad olema ülalt vaadates õigetpidi. (Läikiv pool ülal; tuhvim pool allpool.)

3. Sulgege filmiriba kaas.
4. Sisestage hoidiku haagid kahte väikesesse avasse dokumendialuse vasakus servas.

Veenduge, et filmiriba on dokumendialuse keskel (mitte tagaservas), et joondada see kiletöötlusseadme aknaga, kui kaane sulete.

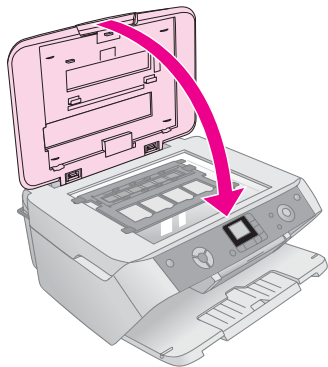
kiletöötlusseadme aken



Ettevaatust:

Ärge suruge dokumendialusele liiga tugevasti.


5. Sulgege dokumendikaas.







Jätkake fotode skaneerimiseks ja printimiseks järgmises lõigus esitatud sammudega.

Fotode printimine

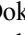
Kui olete asetanud slaidid, negatiivid või filmiribad skannerile, nagu eespool kirjeldatud, võite fotosid kiiresti skaneerida ja printida.


1. Laadige üks või mitu sobivat paberilehte; ➔ lk 4.
2. Vajutage nuppu  **Film/Photo Mode** (Filmi/foto režiim).
3. Nuppude ◀ või ▶ abil vaadake, millist liiki dokumente saate kopeerida.

Säte	Kirjeldus
	Kopeerimine värviliselt negatiivilt (kasutatakse enamikul juhtudel).
	Kopeerimine värviliselt positiivfilmilt.
	Kopeerimine slaidilt.
	Kopeerimine must-valgelt negatiivilt.

Nõuanne:

Tuhmunud dokumentide erksamaks muutmiseks saab nende värve taastada; ➔ lk 8.

Dokumendi tüübi valimiseks vajutage nuppu  **Start**. Dokument skaneeritakse ja vedelkristallekraanile ilmub foto eelvaade.

4. Fotode vaatamiseks kasutage nuppe ◀ või ▶. Koopiate arvu seadmiseks kasutage nuppe ▲ või ▼.
5. Valige juhtpaneelilt laaditud paberi tüüp ja formaat.
6. Vajutage uuesti nuppu  **Start**. Teie dokument kopeeritakse.

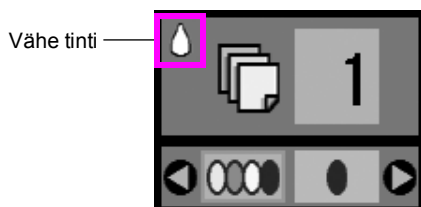
EPSON STYLUS PHOTO RX hooldamine ja transportimine

Järgige käesolevas peatükis esitatud juhiseid seoses järgmiste lõikudega:

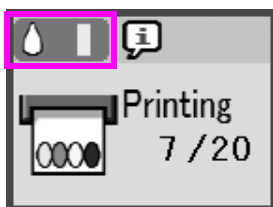
- "Tindikassettide vahetamine" lk 19
- "Trükipea kontrollimine ja puhastamine" lk 21
- "Trükipea joondamine" lk 22
- "EPSON STYLUS PHOTO RX transportimine" lk 23

Tindikassettide vahetamine

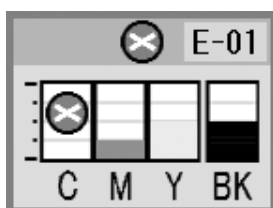
Kui tindikassetis on vähe tinti, näete vedelkristallekraani ülemises vasakus nurgas seda ikooni.



Printimisel või kopeerimisel ilmub tindi vähesuse ikooni kõrvale riba, mis näitab, millises tindikassetis on vähe tinti.



Kui tindikassett on tühi, näete vedelkristallekraanil sellist pilti.



Kui kassett on rohkem kui kuue kuu vanune, võib trükikvaliteet halveneda. Proovige vajaduse korral trükipead puhastada; ➔ lk 21. Kui väljatrükid ei tule ikka parima kvaliteediga, on vaja kassett vahetada.

Tindivaru kontrollimine

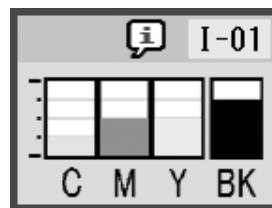
Tindivaru kontrollimiseks toimige järgmiselt:

1. Vajutage nuppu **Setup/Utilities** (Seadistus/utiliitid).
2. Valige nuppude ◀ või ▶ abil tindivaru ikoon, nagu allpool näidatud.



3. Vajutage nuppu ◊ **Start**.

Näete graafikut igas kassetis järele jäänud tindikogusega:



4. Kui tinditasemed on kontrollitud, vajutage nuppu ◊ **Start**.

Kui tinti hakkab väheks jääma, hoidke vahetuskassetid kindlasti käepärast. Tühja kassetiga ei saa printida.

Tindikassettide ostmine

Kasutage need Epsoni tindikassetid ära kuue kuu jooksul pärast nende paigaldamist ja enne nende aegumiskuupäeva.

Värv	Osa number
Black	T0551
Cyan	T0552
Magenta	T0553
Yellow	T0554

Ettevaatust:

Heade tulemuste tagamiseks kasutage Epsoni originaal-tindikassette ja ärge täitke neid uuesti. Muud peale Epsoni toodete võivad põhjustada kahju, mida Epsoni garantiid ei kata, ja teatavatel juhtudel võivad need panna EPSON STYLUS PHOTO RX ettearvamatult käituma.

Tindikassettidega seotud ettevaatusabinõud

Hoiatus:

Kui tinti satub kätele, peske neid hoolikalt seebi ja veega. Kui tinti satub silma, loputage neid kohe veega. Ebamugavustunde või nägemisprobleemide püsimisel pöörduge kohe arsti poole.

Ettevaatust:

- ❑ Printeri vigastamise vältimiseks ärge kunagi nihutage trükipaad käega.
- ❑ Kui üks tindikasset on tühi, ei saa kopeerimist või printimist jätkata ka siis, kui teistes kassetides on veel tinti.
- ❑ Jätke tühi kasset kuni vahetuskasseti hankimiseni printerisse EPSON STYLUS PHOTO RX. Muidu võib trükipäe dүүsidesse jäänud tint kuivada.
- ❑ Igal tindikassetil olev kiip jälgib täpselt kassetist kasutatud tindikogust. Isegi kui kasseti välja võtta ja uuesti sisse panna, võib kogu selles oleva tindi ära kasutada. Kasseti iga paigaldamisega tarbitakse aga teatav hulk tinti, sest EPSON STYLUS PHOTO RX kontrollib automaatselt selle töökindlust.

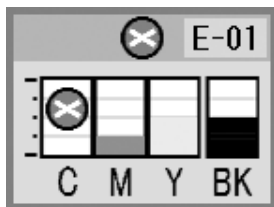
Tindikassettide väljavõtmine ja paigaldamine

Enne alustamist veenduge, et teil on olemas uus tindikasset. Kui alustate kasseti vahetamist, peate kõik sammud korraga läbi tegema.

1. Toimige järgmiselt:

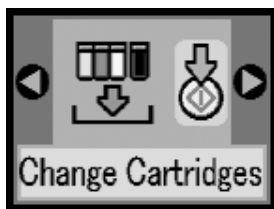
■ Kui tindikasset on tühi:

Vaadake vedelkristallekraani ikoonilt, milline kasset on tühi, ja vajutage nuppu **Start**.

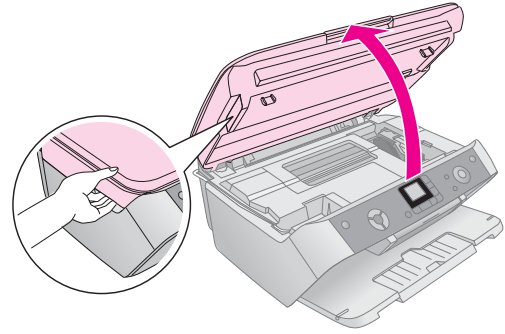


■ Kui tindikassetis on vähe tinti:

Kontrollige tinditasemeid; ➔ lk 19.
Seejärel vajutage nuppu **Setup/Utilities** (Seadistus/utilliidid). Valige nupu ◀ või ▶ abil tindikasseti vahetamise ikoon, nagu allpool näidatud, ja vajutage siis **Start**.
Kinnitusekraanil vajutage uuesti **Start**.



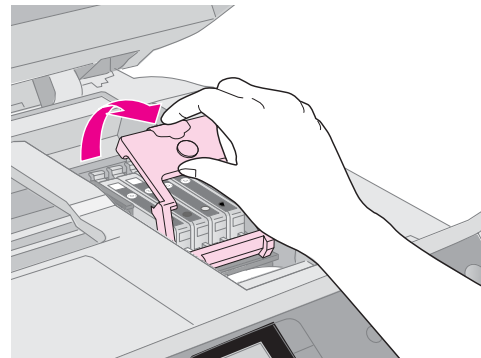
2. Printerile ligipääsemiseks tõstke skanner üles.



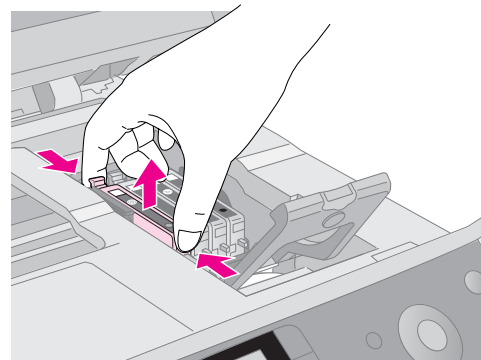
3. Avage kassettide luuk.

Ettevaatust:

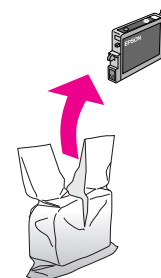
Ärge püüdke avada kassettide luuki trükipäe liikumise ajal. Oodake, kuni kassetid on liikunud vahetusasendisse.



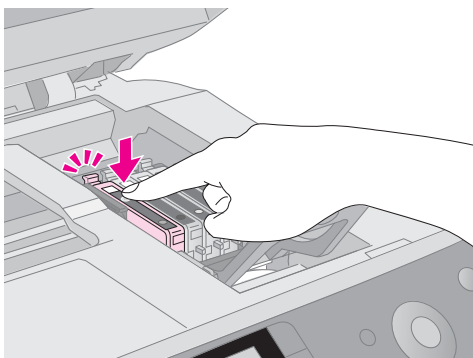
4. Võtke välja kasset, mida on vaja vahetada. Vajutage sakile kasseti tagaküljel ja tõstke see otse välja. Kõrvaldage see hoolikalt. Ärge võtke kasutatud kasseti lahti ega püüdke seda uuesti täita.



5. Võtke uus kasset pakendist välja.



6. Asetage uus kassett hoidikusse ja suruge see klõpsuga paika.

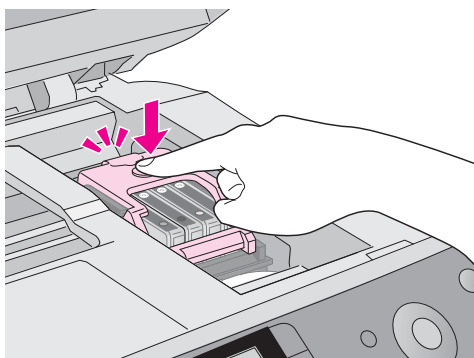


Kui on vaja vahetada ka teisi tindikassette, korrake samme 4 kuni 6 enne järgmise sammuga jätkamist.

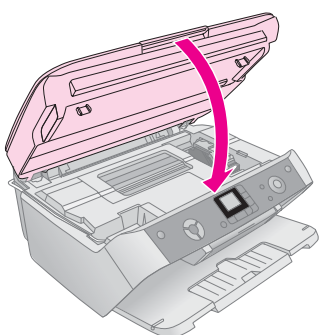
7. Sulgege tindikassettide luuk ja vajutage, kuni see klõpsuga sulgub.

Ettevaatust:

Kui luuk ei sulgu, kontrollige, kas kõik kassetid on kindlalt paigas. Vajutage igale kassetile, kuni see klõpsuga paika läheb. Ärge püüdke luuki jõuga sulgeda.



8. Sulgege skanner ja vajutage nuppu **Start**.



EPSON STYLUS PHOTO RX alustab tindiga täitmist ja indikaator On (Toide) hakkab vilkuma. Sellele kulub ligikaudu üks minut. Kui see lõpule jõuab, lõpetab valgusindikaator On (Toide) vilkumise.

Kui vahetate tindikassette printimise ajal, vajutage pärast tindiga täitmise lõppu printimise jätkamiseks nuppu **Start**.

9. Kui EPSON STYLUS PHOTO RX lõpetab tindiga täitmise, vajutage eelmisesse olekusse tagasipöördumiseks nuppu **Setup/Utilities** (Seadistus/utiliidiid).

Ettevaatust:

Ärge lülitage EPSON STYLUS PHOTO RX tindiga täitmise ajal välja, sest sellega raiskate tinti.

Trükipea kontrollimine ja puhastamine

Kui väljatrüki on ootamatult heledad, värve on puudu või näete lehte läbivaid heledaid või tumedaid triipe, on vaja trükipea puhastada. Sellega puhastate trükipea düüsid, mis võivad ummistuda, kui printerit kaua ei kasutata.

Nõuanne:

EPSON STYLUS PHOTO RX tuleks vähemalt kord kuus sisse lülitada, et säilitada head trükikvaliteeti.

Trükipea kontrollimine

Võite printida välja düüside kontrollimise mustri, et näha, kas mõni trükipea düüsist ei ole ummistunud, või kontrollida tulemusi pärast trükipea puhastamist.

1. Vajutage nuppu **Setup/Utilities** (Seadistus/utiliidiid).
2. Düüside kontrollimise ikooni valimiseks kasutage nuppu **◀** või **▶**, nagu allpool näidatud, ja vajutage nuppu **Start**.



3. Laadige lehesööturisse tavalist A4-formaadis paberit ja vajutage uuesti nuppu **Start** düüside kontroll-lehe printimiseks.
4. Uurige prinditud düüside kontroll-mustrit. Kõik kaldjooned peavad olema katkestusteta, nagu näidatud.



- Kui väljatrükk on korras, vajutage eelmisesse olekusse tagasipöördumiseks nuppu **Setup/Utilities** (Seadistus/utiliidiid).
- Kui näete tühimikke, nagu allpool näidatud, puhastage trükipea, nagu järgmises lõigus kirjeldatud.



Trükipea puhastamine

Trükipea puhastamiseks, et see tinti õigesti väljastaks, toimige järgmiselt. Trükipea puhastamisel kasutatakse tinti, seega puhastage seda ainult siis, kui kvaliteet halveneb.

Märkus:

Kui vedelkristallekraanile ilmub teade, et kassett on tühi või tint hakkab otsa saama, ei saa trükipead puhastada. Peate märgitud tindikasseti kõigepealt vahetama.

1. Kontrollige, et EPSON STYLUS PHOTO RX oleks sisse lülitatud, kuid ei prindi.
2. Vajutage nuppu **Setup/Utilities** (Seadistus/utiliit).
3. Valige nuppu ◀ või ▶ kasutades pea puhastamise ikoon, nagu allpool näidatud, ja vajutage nuppu ⬢ **Start**.



4. Vajutage uuesti nuppu ⬢ **Start**, et alustada trükipea puhastamist.

Puhastamisele kulub ligikaudu 30 sekundit, mille ajal vedelkristallekraanile ilmub töötlemise ikoon.



Ettevaatust:

EPSON STYLUS PHOTO RX kahjustamise vältimiseks ärge lülitage seda välja pea puhastamise ajal.

5. Kui puhastamine on lõppenud, printige tulemuste kontrollimiseks välja düüside kontrollimise muster; ➔ lk 21.

Kui olete seda kolm või neli korda korranud ja miski ei ole paranenud, proovige lahendusi alates lk 25. Võite ka lülitada EPSON STYLUS PHOTO RX välja ja proovida uuesti järgmisel päeval, et kuivanud tint pehmeneks. Seejärel proovige uuesti trükipead puhastada.

Trükipea joondamine

Kui väljatrükid näivad teralised või vertikaaljooned on sakilised, on vaja trükipead joondada.

1. Kontrollige, et EPSON STYLUS PHOTO RX oleks välja lülitatud ja ei prindi.
2. Laadige sisse mitu lehte tavalist paberit.

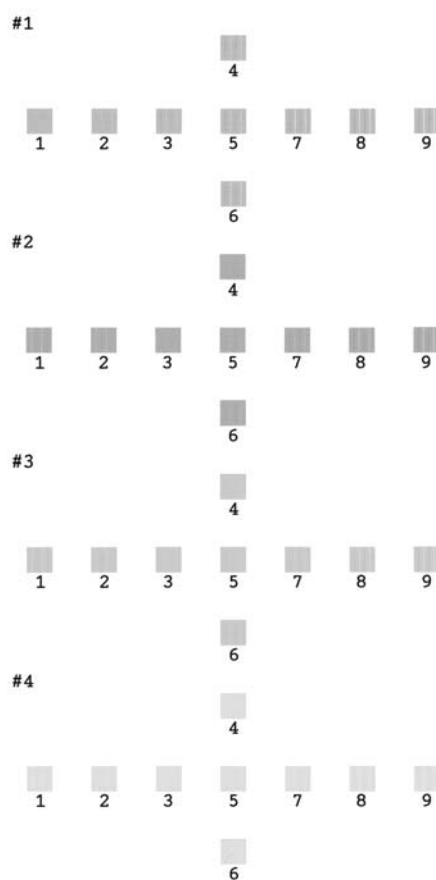
3. Vajutage nuppu **Setup/Utilities** (Seadistus/utiliidid).
4. Kasutage nuppu ◀ või ▶ trükipea joondamise ikooni valimiseks, nagu allpool näidatud, ja vajutage seejärel nuppu ⬢ **Start**.



5. Prinditakse järgmine joondamisleht.

Märkus:

Ärge vajutage joondamismustri printimise ajal nuppu Ⓞ **Stop/Clear Settings** (Seiska/tühjenda sätted).



6. Vaadake mustrit #1 ja leidke kõige ühtlasemalt printitud ruut, milles ei ole nähtavaid triipe ega jooni.
7. Vajutage nuppu ▲ või ▼, kuni vedelkristallekraanile ilmub selle ruudu number.

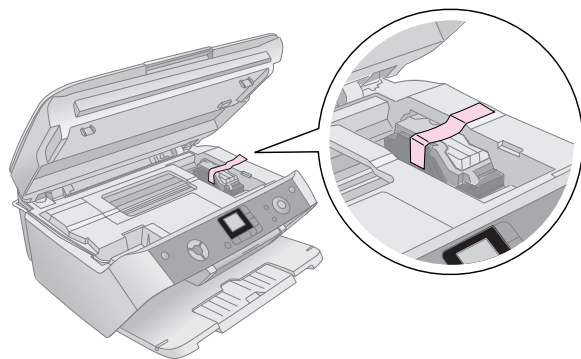


8. Vajutage nuppu **Start**.
9. Korrake samme 5 kuni 7 ka kolme ülejäänud joondamustriga.
10. Eelmisesse olekusse tagasipöördumiseks vajutage nuppu **Setup/Utilities** (Seadistus/utiliidadid).

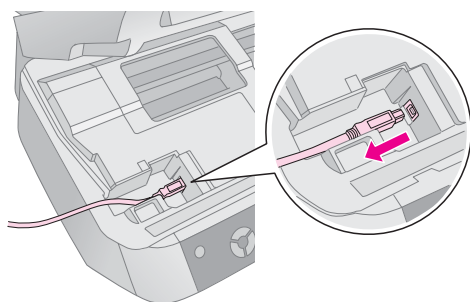
EPSON STYLUS PHOTO RX transportimine

Kui peate EPSON STYLUS PHOTO RX kaugemale transportima, peate selle transportimiseks ette valmistama selle algses või sama suures kastis.

1. Eemaldage lehesööturist kogu paber ja kontrollige, et EPSON STYLUS PHOTO RX oleks välja lülitatud.
2. Avage skanner ja kontrollige, et trükipea oleks algasendis paremas ääres. Kinnitage tindikassettide hoidik lindiga korpuse külge, nagu näidatud, ja sulgege skanner.



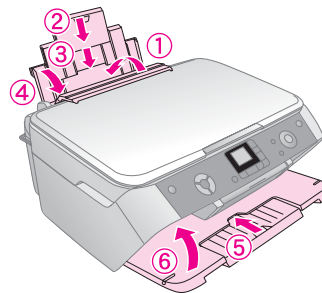
3. Võtke toitekaabel elektrikontaktist välja ja lahutage USB kaabel arvutist.



Hoiatus:

Olge skanneri sulgemisel ettevaatlik, et sõrmed ei jääks vahele.

4. Sulgege paberitugi, sööturi piire ja väljastussalv.



5. Pakkige EPSON STYLUS PHOTO RX uuesti algsesse kasti, kasutades kaasas olevaid kaitsematerjale.

EPSON STYLUS PHOTO RX transportimisel kontrollige, et see oleks horisontaalasendis. Pärast teisaldamist eemaldage trükipead hoidev lint. Kui märkate trükikvaliteedi halvenemist, tehke läbi puhastustsükkel (➔ lk 21) või joondage trükipea (➔ lk 22).

Probleemide lahendamine

Kui printeriga EPSON STYLUS PHOTO RX tekib probleem, kontrollige vedelkristallekraanile ilmuvaid teateid, tehke düüside kontroll (➔ lk 21) või vt "Probleemid ja lahendused" lk 25.

Vt järgmisi lõike:







- "Teated vedelkristallekraanil" lk 24 allpool
- "Probleemid ja lahendused" lk 25
- "Klienditugi" lk 26








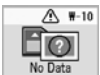




Teated vedelkristallekraanil

Enamikku probleeme võite diagnoosida ja lahendada vedelkristallekraanile ilmuvate teadete abil. Kui te ei saa nende teadete abil probleeme lahendada, kasutage järgmist tabelit ja proovige soovitatud lahendust.

Märkus:

Lahendused on esitatud probleemidele, mis tekivad selle seadme autonoomsel kasutamisel. Üksikasjalikke lahendusi printimise, skaneerimise ja trükkvaliteediga või arvutiga seotud probleemidele vt elektroonilisest "Kasutusjuhendist".

Icoon	Põhjus	Lahendus
	Tint otsas.	Vahetage tühjad tindikassetid.
	Tindikassett on paigaldamata või ei ole õigesti paigaldatud.	Paigaldage tindikassett õigesti.
	Lehesööturis ei ole paberit.	Laadige lehesööturisse paberit. Seejärel vajutage jätkamiseks Start või tühistamiseks Stop/Clear Settings (Seiska/tühjenda sätted). ➔ lk 4
	Paber on kinni jäänud.	Kõrvaldage paberiummistus ja vajutage nuppu Start . ➔ lk 25
	Indekspilti ei tuntud ära, sest see ei ole õigesti paigutatud.	Paigutage indekspilt õigesti dokumendialusele, joondades ülemise serva klaasi vasaku servaga. Seejärel vajutage jätkamiseks Start või tühistamiseks Stop/Clear Settings (Seiska/tühjenda sätted).
	Indekspilt ei ole õigesti ära märgitud.	Võtke indekspilt välja, märkige see õigesti ära ja proovige uuesti. ➔ lk 13

	Indekspilt ei vasta mälukaardil olevatele fotodele.	Võtke mälukaart välja ja sisestage indekspildi printimiseks kasutatud kaart – või asetage dokumendialusele õige indekspilt. Seejärel vajutage jätkamiseks Start või tühistamiseks Stop/Clear Settings (Seiska/tühjenda sätted).
	Foto eelskaneerimis el tekkis viga.	Kontrollige, et foto oleks õigesti paigutatud, ja proovige uuesti. ➔ lk 6
	Filmi eelskaneerimis el tekkis viga.	Kontrollige filmi õiget paigutust ja proovige uuesti. ➔ lk 17
	Pea puhastamiseks ei ole piisavalt tinti.	Vahetage tindikassetid.
	Printeriga EPSON STYLUS PHOTO RX on probleem.	Lülitage EPSON STYLUS PHOTO RX välja ja uuesti sisse. Kui viga ei kao, pöörduge kohaliku volitatud teeninduse poole või Epsoni poole, et see teid edasi suunaks. ➔ lk 26
	EPSON STYLUS PHOTO RX osa on vaja vahetada.	Pöörduge kohaliku volitatud teeninduse poole või Epsoni poole, et see teid edasi suunaks. ➔ lk 26
	Tindijääkide padi on peaaegu täitunud.	Pöörduge kohaliku volitatud teeninduse poole või Epsoni poole, et see teid edasi suunaks. ➔ lk 26
	Mälukaart ei sisalda kehtivaid fotosid.	Võtke mälukaart välja ja vt ➔ lk 10.
	Mälukaardi viga.	Võtke mälukaart välja ja vt ➔ lk 10.
	Ühendatud kaamerat ei tunta ära.	Kontrollige ühendust ja proovige uuesti. ➔ lk 15
	Paberi paksuse hoob on vales asendis.	Seadke paberi paksuse hoob õigesti asendisse ja proovige uuesti.
	Mälukaarti ei ole sisestatud.	Sisestage kehtiv mälukaart ja proovige uuesti. ➔ lk 10

Probleemid ja lahendused

Kui printeri EPSON STYLUS PHOTO RX kasutamisel tekib probleeme, kontrollige järgmisi lahendusi.

Kopeerimisprobleemid

- Kontrollige, et originaal oleks paigutatud dokumendialuse ülemisse vasakusse nurka.
- Kui servad jäävad kopeerimata, nihutage originaali veidi nurgast eemale.
- Laadige paber kindlasti lühem serv ees lõpuni paremale, vasak servajuhik vastu selle vasakut serva. Ärge laadige paberit üle vasaku servajuhiku siseküljel oleva noolemärgi ☞.

Paberisöötmisprobleemid

- Võtke paber lehesööturist välja. Lehvitage paberipakk läbi, et lehti eraldada. Seejärel laadige paber uuesti vastu paremat serva ja libistage vasak servajuhik vastu paberit (kuid mitte liiga pingule). Kontrollige, et paber ei oleks lehesööturi ees.
- Ärge laadige korraka liiga palju lehti. Teavet laaditavate lehtede lubatud arvu kohta vt ➔ lk 4.
- Kui paber on kinni jäänud, toimige paberiummistuse kõrvaldamiseks järgmiselt:
 1. Kinnijäänud paberi väljastamiseks vajutage nuppu **Start**. Kui kinnijäänud paber ei välju, jätkake järgmise sammuga.
 2. Kui paber on jäänud kinni lehesööturi või väljastussalve lähedale, tõmmake see ettevaatlikult välja ja vajutage nuppu **Start**.

Kui paber on jäänud kinni printeri EPSON STYLUS PHOTO RX sisse, vajutage selle väljalülitamiseks nuppu **On** (Toide). Avage skanner ja eemaldage sees olev paber koos rebenenud tükkidega. Ärge tõmmake seda tagasi; sellega võite lehesööturit kahjustada. Sulgege skanner ja lülitage EPSON STYLUS PHOTO RX uuesti sisse.

Trükikvaliteedi probleemid

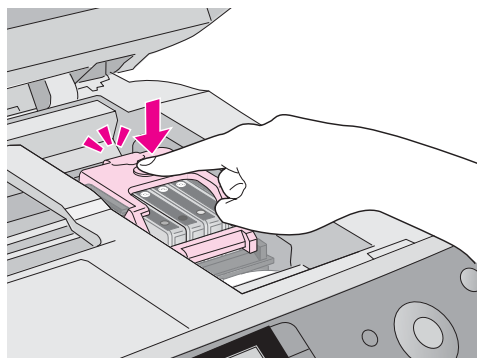
Kui tekib probleeme kopeerimise või printimise kvaliteediga, proovige järgmisi lahendusi:

- Kontrollige, et dokument oleks tihedalt vastu dokumendialust ning et EPSON STYLUS PHOTO RX ei oleks kaldu ega ebatasasel pinnal.
- Laadige paber sisse prinditav külj ülespidi (tavaliselt valgem, heledam või läikiv külj).
- Kontrollige, et paber ei oleks niiske ega rullis.

- Laadige paber sisse lehthaaval. Võtke lehed väljastussalvest välja, et neid ei koguneks korraka palju.
- Valige juhtpaneelilt laaditud paberi tüübiga sobivad paberiformaadi ja -tüübi sätted (➔ lk 4).
- Parima trükikvaliteedi saavutamiseks kasutage Epsoni paberit (➔ lk 4) ja Epsoni originaal-tindikassette (➔ lk 19).
- Seadke paberi paksuse hoob enamiku paberitüüpide puhul asendisse ☐. Kui prindite ümbriku, seadke hoob asendisse ☑.
- Kui märkate üle väljatrükkide kulgevaid heledaid või tumedaid ribasid või on väljatrükkid liiga nõrgad, võib osutuda vajalikuks trükipead puhastada. Kontrollige düüse, nagu lk 21 kirjeldatud, et näha, kas trükipea vajab puhastamist.
- Puhastage trükipead, nagu kirjeldatud lk 21.
- Kui märkate sakilisi vertikaaljooni, võib osutada vajalikuks trükipea joondada. Vt juhiseid ➔ lk 22.
- Tindikassetid võivad olla vanad või sisaldada vähe tinti. Juhiseid tindikasseti vahetamise kohta vt ➔ lk 22.
- Kui fotole ilmub punktiirjoon, puhastage dokumendialust pehme kuiva ebemeteta lapiga (paberkäterätte ei ole soovitatav kasutada) või kasutage pehme lapiga vajaduse korral veidi klaasipuhastusvahendit. **Ärge piserdage klaasipuhastusvahendit otse dokumendialusele.**
- Kui märkate, et trükk on paberil laiali läinud, tehke mitu koopiat dokumenti dokumendialusele asetamata.
- Kontrollige, et film või slaidid oleksid paigutatud skannerile õigesti ja filmihoidik oleks dokumendialusel õiges asendis (➔ lk 17).
- Filmi või slaidide printimisel madala temperatuuriga võivad skaneeritud või prinditud kujutise värvid kahvatuks jääda, kui EPSON STYLUS PHOTO RX ei ole täielikult soojenenud. Sellisel juhul jätke EPSON STYLUS PHOTO RX ligikaudu 10 minutiks seisma, lülitamata seda välja või muutmata skaneerimisrežiimi, ning proovige uuesti.

Trükipea probleem

Kui tindikassettide luuk ei sulgu või trükipea ei liigu algasendisse, avage luuk ja suruge tindikassetid alla, kuni need klõpsuga paika lähevad.



Klienditugi

Klienditoe poole pöördumine

Kui teie Epsoni toode ei tööta korralikult ja te ei saa probleemi lahendada toote dokumentatsioonis sisalduva veaotsinguteabe abil, pöörduge abi saamiseks klienditoe talituse poole. Vt üleeuroopalisest garantiidokumendist, kuidas EPSONi klienditoe poole pöörduda. Sealt saadakse teid palju kiiremini aidata, kui esitate järgmised andmed:

- Toote seerianumber
(Silt seerianumbriga on tavaliselt toote tagaküljel.)
- Toote mudel
- Toote tarkvara versioon
(Klõpsake toote tarkvaras nuppu **About (Teave tarkvara kohta)**, **Version Info** (Versiooni andmed) vms.)
- Arvuti mark ja mudel
- Arvuti operatsioonisüsteemi nimi ja versioon
- Tootega tavaliselt kasutatavate programmide nimed ja versioonid

Tehnilise toe veebisait

Minge veebisaidile <http://www.epson.com> ja valige oma kohaliku EPSONi veebisaidi tugiteenuste lõik, mis sisaldab uusimaid draivereid, korduma kippuvaid küsimusi, juhendeid ja muid allalaaditavaid materjale.

Epsoni tehnilise toe veebisaidilt leiate abi probleemide lahendamisel, mida ei saa lahendada printeri dokumentatsioonis sisalduva veaotsinguteabega.

Tähtsad ohutusalsed juhised

Enne printeri EPSON STYLUS PHOTO RX kasutamist lugege läbi järgmised ohutusalsed juhised ja järgige neid:

- Kasutage ainult printeriga EPSON STYLUS PHOTO RX kaasas olevat toitekaablit. Muu kaabli kasutamisel võib tekkida süttimise või elektrilöögi oht. Ärge kasutage seda kaablit muude seadmetega.
- Kontrollige, et toitekaabel vastaks kõigile kohaldatavatele kohalikele ohutusnormidele.
- Kasutage ainult seda liiki toiteallikat, nagu on sildile märgitud.
- Paigutage EPSON STYLUS PHOTO RX seinakontakti lähedale, millest on pistikut kerge välja tõmmata.
- Ärge laske toitekaablil vigastusi saada või narmenduda.
- Kui kasutate printeriga EPSON STYLUS PHOTO RX pikendusjuhet, veenduge, et kõigi pikendusjuhtmega ühendatud seadmete voolutugevus kokku ei ületaks pikendusjuhtme voolutugevust. Samuti kontrollige, et kõigi seinakontakti ühendatud seadmete voolutugevus kokku ei ületaks seinakontakti voolutugevust.
- Vältige kiirete kuumuse või õhuniiskuse muutustega ning löögi- või vibratsiooniohtlike ja tolmuseid kohti.
- Jätke EPSON STYLUS PHOTO RX ümber piisavalt ruumi ventilatsiooniks.
- Ärge paigutage EPSON STYLUS PHOTO RX radiaatori ega sooja õhu ava lähedale ega otsese päikesevalguse kätte.
- Paigutage EPSON STYLUS PHOTO RX tasasele kindlale pinnale, mis on selle põhjast igas suunas laiem. Kaldasendis printer õigesti ei tööta.
- Veenduge, et EPSON STYLUS PHOTO RX tagakülj oleks vähemalt 10 cm seinast eemal.
- Ärge valage EPSON STYLUS PHOTO RX peale vedelikku.
- Ärge avage dokumendikaant üle selle lõpp-punkti ja ärge asetage EPSON STYLUS PHOTO RX peale raskeid esemeid.
- Ärge ummistage ega katke kinni korpuses olevaid avasid ega pistke piludesse esemeid.

- Ärge püüdke printerit EPSON STYLUS PHOTO RX ise teenindada, välja arvatud, kui seda on dokumentatsioonis otseselt selgitatud.
- Järgmistel juhtudel võtke EPSON STYLUS PHOTO RX kontaktist välja ja andke see teenindamiseks üle kvalifitseeritud teenindustöötajatele: toitekaabel või pistik on vigastatud; printerisse on sattunud vedelikku; printer on maha kukkunud või on selle korpus vigastatud; printer ei tööta normaalselt või on selle tööomadused selgelt muutunud. Reguleerige ainult neid nuppe, mida on juhendis käsitletud.
- EPSON STYLUS PHOTO RX hoidmisel või transportimisel ärge seda kallutage, ärge seadke seda külili ega alaspidi. Muidu võib kassetidest tinti välja lekkida.

Tindikassettidega seotud ohutusjuhised

- Hoidke tindikassetid laste käeulatuses eemal ja ärge jooge tinti.
- Olge kasutatud tindikassettide käsitsemisel ettevaatlik; tindi väljumisava ümbruses võib olla tindijääke. Kui tinti satub nahale, peske nahapiirkonda seebi ja veega. Kui tinti satub silma, loputage silmi kohe veega. Ebamugavustunde või nägemisprobleemide püsimisel pöörduge kohe arsti poole.
- Ärge pistke kätt printerisse EPSON STYLUS PHOTO RX ega puudutage tindikassette printimise ajal.
- Ärge raputage tindikassette, sellega võite põhjustada nende lekkimist.
- Paigaldage tindikassett kohe pärast selle väljavõtmist pakendist. Kasseti jätmisel pakendita pikemaks ajaks enne kasutamist võib trükikvaliteet halveneda.
- Ärge eemaldage ega rebige tindikassetil olevat silti; see võib põhjustada leket.
- Ärge puudutage rohelist kiipi kasseti küljel. Sellega võite kahjustada normaalset tööd ja printimist.



- Kui võtate tindikasseti välja, et seda hiljem kasutada, kaitske tindi väljumisava mustuse eest ja hoidke seda samas keskkonnas kui EPSON STYLUS PHOTO RX. Tindi väljumisaval on klapp, mistõttu seda ei ole vaja katta ega kinni toppida, kuid tuleb olla ettevaatlik, et tint ei määriks esemeid, mis kassetiga kokku puutuvad. Ärge puudutage tindi väljumisava ega selle ümbrust.

ENERGY STAR® vastavus



Epson kui ENERGY STAR® partner on määranud kindlaks, et see toode vastab ENERGY STAR® efektiivse energiakasutuse alastele suunistele.

Rahvusvaheline bürooseadmete programm ENERGY STAR® on arvuti- ja bürooseadmete tootjate vabatahtlik partnerlus efektiivse energiakasutusega personaalarvutite, monitoride, printerite, faksiaparaatide, koopiamašinate, skannerite ja mitme funktsiooniga seadmete kasutuselevõtmise soodustamiseks, et vähendada energiatootmisest tulenevat õhu saastamist. Osalevates riikides kasutatakse ühtseid norme ja logosid.

Märkus autoriõiguse kohta

Kõik õigused kaitstud. Ühtki käesoleva trükise osa ei tohi paljundada, salvestada otsingusüsteemis ega edastada üheski vormis ega ühelgi viisil elektrooniliselt, mehaaniliselt, fotokopeerimise, salvestamise ega muul teel ilma firma Seiko Epson Corporation eelneva kirjaliku loata. Siin esitatud teave on mõeldud kasutamiseks ainult selle tootega. Epson ei vastuta selle teabe kasutamise eest muude printerite suhtes.

Seiko Epson Corporation ega selle sidusettevõtted ei vastuta käesoleva toote ostja ega kolmandate isikute ees ostjal või kolmandatel isikutel käesoleva tootega juhtunud õnnetuse, selle väära kasutamise või kuritarvitamise või loata muudatuste või remondi ega (välja arvatud USAs) firma Seiko Epson Corporation kasutus- ja hooldusjuhiste täpselt mittejärgimise tagajärjel tekkinud kahju või kulude eest.

Seiko Epson Corporation ei vastuta kahjude ega probleemide eest, mis tulenevad lisaseadmete või kulumaterjalide kasutamisest, mida Seiko Epson Corporation ei ole tunnistanud Epsoni originaaltoodeteks ega Epsoni poolt heakskiidetud toodeteks.

Seiko Epson Corporation ei vastuta elektromagnetilisest interferentsist põhjustatud kahjude eest, mis tulenevad liideskaablite kasutamisest, mida Seiko Epson Corporation ei ole tunnistanud Epsoni poolt heakskiidetud toodeteks.

EPSON® on firma Seiko Epson Corporation registreeritud kaubamärk ja EPSON STYLUS™ selle kaubamärk.

Autoriõigus 2001 Seiko Epson Corporation. Kõik õigused kaitstud. PRINT Image Matching™ on firma Seiko Epson Corporation kaubamärk. PRINT Image Matching logo on firma Seiko Epson Corporation kaubamärk.

Autoriõigus 2002 Seiko Epson Corporation. Kõik õigused kaitstud. USB DIRECT-PRINT™ on firma Seiko Epson Corporation kaubamärk. USB DIRECT-PRINT logo on firma Seiko Epson Corporation kaubamärk.

Microsoft® ja Windows® on firma Microsoft Corporation registreeritud kaubamärgid.

DPOF™ on CANON INC., Eastman Kodak Company, Fuji Photo Film Co., Ltd. ja Matsushita Electric Industrial Co., Ltd kaubamärk.

SD™ on kaubamärk.

Memory Stick, Memory Stick Duo, Memory Stick PRO ja Memory Stick PRO Duo on firma Sony Corporation kaubamärgid.

xD-Picture Card™ on firma Fuji Photo Film Co., Ltd kaubamärk.

Üldine märkus: Muid siin kasutatud tootenimesid on kasutatud ainult tuvastamise otstarbel ning need võivad olla oma omanike kaubamärgid. Epson ei pretendeeri õigustele nende märkide suhtes.

Autoriõigus © 2005 Seiko Epson Corporation. Kõik õigused kaitstud.

Indeks

D

Digitaalkaamera
 printimine, 10 kuni 15
 ühendamine printeriga, 15
 ühilduvad failitüübid, 15
Digitaalkaamerast
 printimine, 10 kuni 15
Dokumendialus, 2
Dokumendikaas, 2, 6
Dokumendimatt, 16
Dokument
 paigutamine klaasile, 6
Düüside kontrollimine, 21

E

Epson
 paber, 4
EPSONi poole pöördumine, 26

F

Failitüübid, mälukaart, 10
Film
 printimine, 16 kuni 18
Filmihoidik
 eemaldamine dokumendikaanelt, 16
 filmi laadimine, 17 kuni 18
 slaidide laadimine, 17
Filmilt
 printimine, 16 kuni 18
Fotod
 kopeerimine, 8
 mitu, 9
 paigutamine klaasile, 6
 toetatavad failitüübid, 10

H

Heledus
 koopid, 7

I

Indekspilt, 13 kuni 14

J

Juhtpaneel, 3

K

Kaamera
 printimine, 10 kuni 15
 ühendamine printeriga, 15
Kaamerast
 printimine, 10 kuni 15
Kassetid, vahetamine, 19 kuni 21
Kassetide luuk, 2

Kiletöötlusseadme aken, 17
Klienditugi, 26
Kontaktleht, 13 kuni 14
Koopiate helendamine, 7
Koopiate tumendamine, 7
Koopia tiheduse seadmine, 7
Kopeerimine
 fotod, 8
 heledus, seadmine, 7
 mitu fotot, 9
 paks dokument, 6
 slaidid ja negatiivid, 16 kuni 18
 tekst ja graafika, 7
 tühistamine, 7, 8
Kujutise kvaliteedi probleemid, 25

L

Lehesöötur, 2

M

Mälukaardid
 fotode indekspilt, 13 kuni 14
 sisestamine, 11
 toetatavad failitüübid, 10
 ühilduvad, 10
 väljavõtmine, 11
Mälukaardi pesa, 2
Mälukaardi valgusindikaator, 11
Menüü nupp, 7

N

Negatiivid
 laadimine, 17
 printimine, 16 kuni 18
Negatiividelt
 printimine, 16 kuni 18
nõuded JPEG failidele, 15
Nupud, 3

O

Ohutusalsed juhised, 27 kuni 28

P

Paber
 laadimine, 4 kuni 5
 valimine, 4
Paberitugi, 2
Paberitüübi säte, 4
Paberi tüübi seadmine, 4 kuni 5
Paks dokument, kopeerimine, 6
PictBridge, 15
Pisipildileht, 13 kuni 14
Pisipiltide printimine, 13 kuni 14
pisipiltide printimine, 13 kuni 14
Printimine

indekspildilt, 13 kuni 14
kaamerast, 10 kuni 15
mälukaartilt, 10 kuni 14
Probleemid
lahendamine, 24 kuni 26
printimine, 21
Probleemide lahendamine, 24 kuni 26

S

Seiskamine
kopeerimine, 7, 8
printimine, 12, 13
Servajuhik, 2
Skaneerimine
probleemid, 25
Skanner, 2
Slaidid
printimine, 16 kuni 18
Slaididelt
printimine, 16 kuni 18
Sööturi piire, 2

T

Teated, viga, 24
Tehniline tugi, 26
Tiheduse seadmine, 7
Tindidüüside kontrollimine, 21
Tindikassetid
ohutusalsed juhised, 28
ostmine, 19
tasemete kontrollimine, 19
tühi, 20
vahetamine, 19 kuni 21
Tindikassettide paigaldamine, 20 kuni 21
Tindikassettide vahetamine, 19 kuni 21
Tindikassettide väljavõtmine, 20 kuni 21
Tint otsas, 20
Trükipea
joondamine, 22 kuni 23
puhastamine, 22
Trükipea düüside kontrollimine, 21
Trükipea joondamine, 22 kuni 23
Trükipea puhastamine, 22
Tühistamine
kopeerimine, 7, 8
printimine, 12, 13

U

USB Direct Print, 15

V

Vähe tinti, 20
Väljastussalv, 2
Veotsing, 26
kujutise kvaliteet, 25
skaneerimine, 25
Veateated, 24

EPSON



MEMORY STICK PROTM