

# Alapműveletek



Bevezetés .....	2
Részegységek .....	2
Kezelőpanel .....	3



Papír betöltése .....	4
Papírválasztás .....	4
Papír betöltése az EPSON STYLUS PHOTO RX készülékbe .....	4



Másolás .....	6
Az eredeti példány ráhelyezése a dokumentumasztalra .....	6
Szöveg és grafika másolása .....	7
Fényképmásolás .....	8
A másolási minőség beállítása .....	9



Nyomtatás digitális fényképezőgépről .....	10
A kompatibilis kártyák és a beillesztésük helye .....	10
Memóriakártya behelyezése .....	11
Fényképek nyomtatása .....	11
A fényképezőgép csatlakoztatása .....	15



Nyomtatás diáról és negatívról .....	16
A dokumentumpárna és a filmtartó eltávolítása .....	16
35 mm-es diák behelyezése a tartóba .....	17
35 mm-es filmcsíkok behelyezése a tartóba .....	17
Fényképek nyomtatása .....	18



Az EPSON STYLUS PHOTO RX készülék karbantartása és szállítása .....	19
A tintapatronok cseréje .....	19
A nyomtatófej ellenőrzése és tisztítása .....	21
A nyomtatófej igazítása .....	22
A készülék szállítása – EPSON STYLUS PHOTO RX .....	23



Problémamegoldás .....	24
LCD-üzenetek .....	24
Problémák és megoldások .....	25
Ügyfélszolgálat .....	26



Nyilatkozatok .....	27
Fontos biztonsági előírások .....	27
Szerzői jogi tájékoztató .....	28

Tárgymutató .....	30
-------------------	----

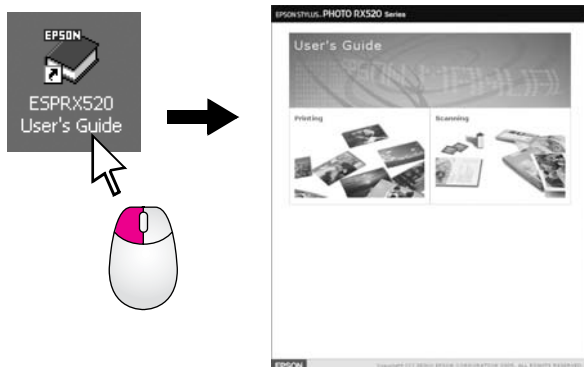
# Bevezetés

Miután az *Itt kezdje!* útmutató szerint üzembe helyezte az EPSON STYLUS™ PHOTO RX készüléket, ebből az útmutatóból szerezhet tájékoztatást a következő műveletekhez:

- Papír betöltése
- Egy dokumentum vagy fénykép gyors másolatának elkészítése
- Memóriakártyán tárolt fényképek kinyomtatása
- Fénykép nyomtatása diákról vagy negatívról
- Digitális fényképezőgépben tárolt fényképek kinyomtatása
- Rendszeres karbantartás
- Egyszerű problémák megoldása

Az útmutatóban bemutatott műveletekhez be sem kell kapcsolni a számítógépet! Az EPSON STYLUS PHOTO RX természetesen sokkal többre is képes, ha csatlakoztatja Windows® vagy Macintosh® rendszerű számítógépéhez – például tökéletesíthetők vele a nyomatok és a beolvasott képek színei, illetve helyreállíthatók a kifakult fényképek.

Az EPSON STYLUS PHOTO RX számítógéppel együtt való használatáról részletes információk a képernyőn megjelenő *Használati útmutatóban* található. A szoftver telepítésekor automatikusan megjelenik az útmutató ikonja az asztalon.



Az útmutató olvasása során tartsa szem előtt a következő alapelveket:

### Figyelmeztetés:

Az ilyen utasításokat a testi sérülések elkerülése érdekében gondosan be kell tartani.

### Vigyázat!

A figyelmeztetéseket a berendezés megsérülésének elkerülése végett kell betartani.

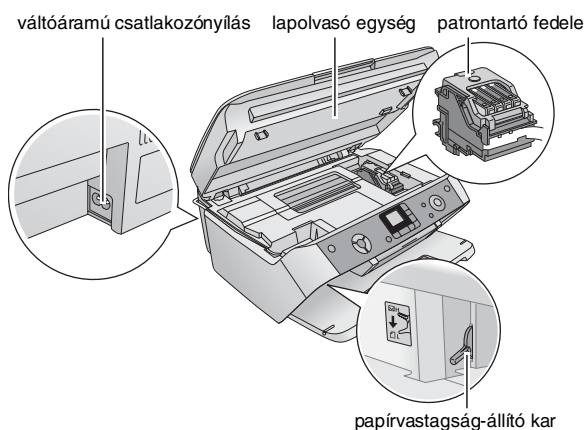
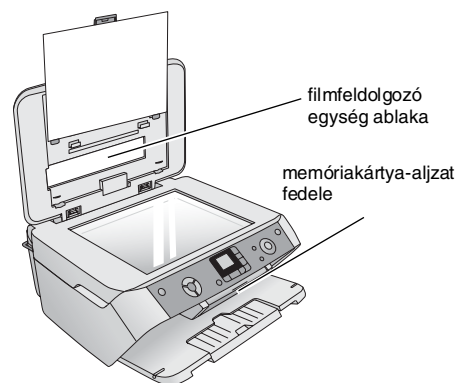
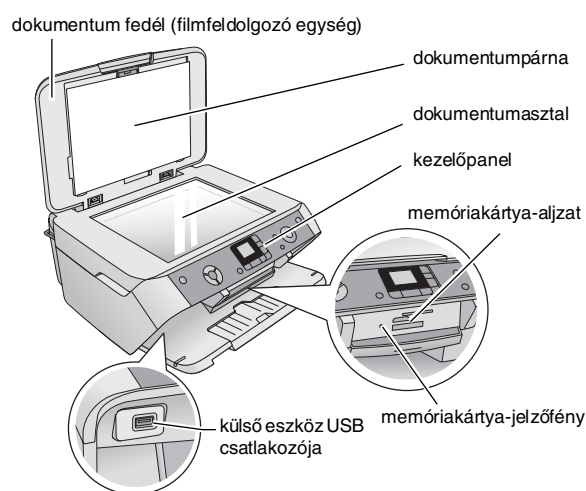
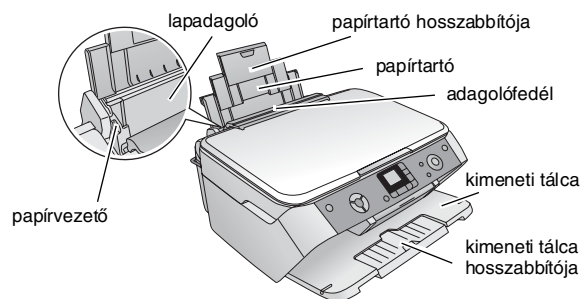
### Megjegyzés:

A megjegyzések fontos információkat tartalmaznak az EPSON STYLUS PHOTO RX készülékről.

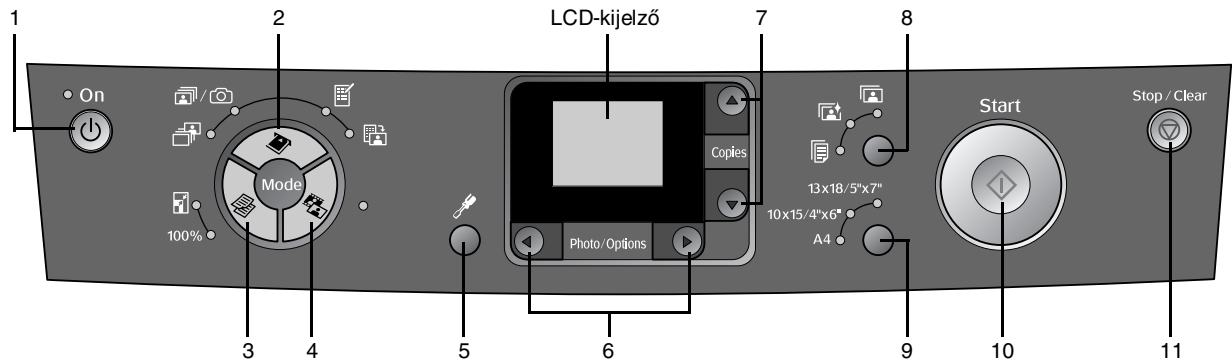
### Tipp:

A tippek olyan tanácsokat tartalmaznak, melyekkel jobban elvégezhető a másolás, a beolvasás és a nyomtatás.

## Részegységek



# Kezelőpanel



## Gombok

Gombok	Funkció
1 On (Be/kikapcsolás)	Nyomja meg az EPSON STYLUS PHOTO RX be- vagy kikapcsolásához.
2 Memory card (Memóriakártya)  	<p>Fényképek memóriakártyáról való nyomtatására szolgál.</p> <p>Memóriakártyáról az alábbi beállításokkal lehet nyomtatni:</p> <p><b>Print Select</b> (A kiválasztott képek nyomtatása): E beállítással kiválaszthatja a kinyomtatni kívánt fényképeket.</p> <p><b>Print All/PictBridge</b> (Az összes kinyomtatása/PictBridge): Akkor használja, ha a memóriakártyán lévő összes fényképet ki szeretné nyomtatni, vagy a memóriakártyán eltárolt DPOF-adatokkal szeretne nyomtatni.</p> <p><b>Megjegyzés:</b> A DPOF üzemmód csak akkor érhető el, ha a memóriakártyán tárolt fényképek tartalmaznak DPOF-adatokat. Ha minden, a memóriakártyán lévő fényképet ki szeretne nyomtatni, kapcsolja ki a fényképezőgépen a DPOF módot.</p> <p><b>Print Index Sheet</b> (Indexlap nyomtatása): Akkor használja, ha a memóriakártyán lévő fényképeket miniatűr méretben szeretné kinyomtatni.</p> <p><b>Print from Index Sheet</b> (Nyomtatás indexlapról): Akkor használja, ha az indexlapon kiválasztott fényképeket szeretné kinyomtatni. Az indexlapok memóriakártyáról való kinyomtatása után automatikusan ez a beállítás jelenik meg.</p>
3 Copy (Másolás)  100%  	<p>Nyomja meg a Másolás mód kiválasztásához.</p> <p>A következő másolási beállítások közül lehet választani:</p> <p><b>100%:</b> A fénykép kinyomtatása a tényleges méretben.</p> <p><b>Fit to Page</b> (Igazítás a laphoz): Akkorára kicsinyíti le vagy nagyítja fel a másolatot, hogy ráférjen a kiválasztott méretű papírra.</p>

Gombok	Funkció
4 Film/Photo (Film/fénykép)	Fénykép, negatív, film vagy dia kinyomtatása. A képen kinyomathatók módosítás nélkül, vagy a színvisszaállítás funkcióval.
5 Setup/Utilities (Beállítás/segédprogramok)	A karbantartási programok futtatására és a kiegészítő beállítások megadására szolgál.
6 Photo/Options (Fénykép/beállítások)	Segítségével kiválasztható a kinyomtatni kívánt fénykép, választani lehet a színes és a fekete-fehér nyomtatás közül, illetve kiválaszthatók a beállítási és a kiegészítő funkciók.
7 Copies (Példányszám)	Segítségével megadható a példányszám, kiválaszthatók a számok a Nyomatatófej beigazítása segédprogram használatakor, valamint kiválaszthatók az Automatikus fényképfinomítás funkciói.
8 Paper type (Papírtípus)	A lapadagolóban levő papír típusának megadására szolgál. A <b>Plain Paper</b> (Normál papír), a <b>Photo Paper</b> (Fotópapír) és a <b>Matte Paper</b> (Matt papír) beállítás közül lehet választani.
	<b>Matt papír</b>
	<b>Fotópapír</b>
	<b>Normál papír</b>
9 Paper size (Papírméret)	A lapadagolóban levő papír méretének megadására szolgál. A következők közül lehet választani: <b>A4</b> , <b>10 × 15 / 4" × 6"</b> , vagy <b>13 × 18 / 5" × 7"</b> .
10 Start	A beolvasás, nyomtatás vagy másolás indítására szolgál.
11 Stop/Clear (Stop/törlés)	A beolvasás, nyomtatás vagy másolás leállítására szolgál, illetve alaphelyzetbe állíthatja vele a legutóbb módosított beállítást.

## LCD-kijelző

A kijelzőn látható a kijelölt fényképek előképe, illetve itt jelennek meg a gombokkal módosítható beállítások.



# Papír betöltése

Az sokféle speciális papírt kínál, melyeket az Epson nyomtatóival és tintatronjaival együtt használva kiváló minőség érhető el. A kiválasztott papírtípus befolyásolja a nyomtatás minőségét, tehát fontos, hogy mindig az adott feladatnak megfelelő papírt válassza.

## Papírválasztás

Nyomtatás előtt meg kell adnia a megfelelő papírtípust a kezelőpanelen. Az EPSON STYLUS PHOTO RX ennek alapján tudja beállítani, hogyan alkalmazza a tintát.

Válasszon a következő Epson papírok és beállítások közül.

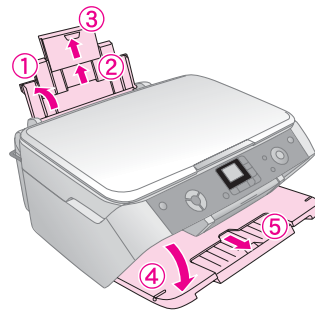
Papírtípus	Méret	Papírtípus beállítása	Kapacitás
EPSON Bright White Ink Jet Paper	A4	Normál papír	80
EPSON Premium Glossy Photo Paper	A4 10 × 15 cm	Fotópapír	20
EPSON Semigloss Photo Paper	A4 10 × 15 cm	Fotópapír	20
EPSON Matte Paper Heavyweight	A4	Matte Paper	20

A fel nem használt papírt a nyomtatás befejezése után haladéktalanul tegye vissza az eredeti csomagolásba. A nyomtatott fényképalbumban, visszazárható műanyag tasakban vagy védőtokban tartsa. Ne tegye ki azokat magas hőmérsékletnek vagy páratartalomnak, illetve közvetlen napfénynek.

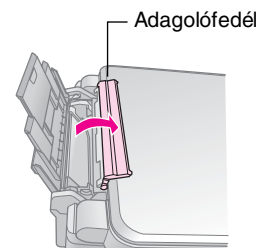
## Papír betöltése az EPSON STYLUS PHOTO RX készülékbe

Az alábbi lépések szerint tölthet A4, 10 × 15 cm (4 × 6 hüvelyk) és 13 × 18 cm (5 × 8 hüvelyk) méretű papírt az EPSON STYLUS PHOTO RX készülékbe. (➔ Egyéb típusú papírok betöltéséről a *Használati útmutató* nyújt tájékoztatást.)

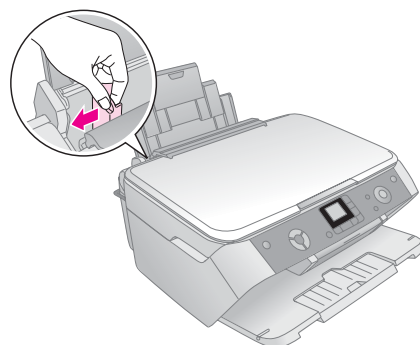
1. Nyissa ki a papírtartót és a kimeneti tálcát, és húzza ki a hosszabbítókat.



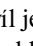
2. Hajtsa előre az adagolófedelet.

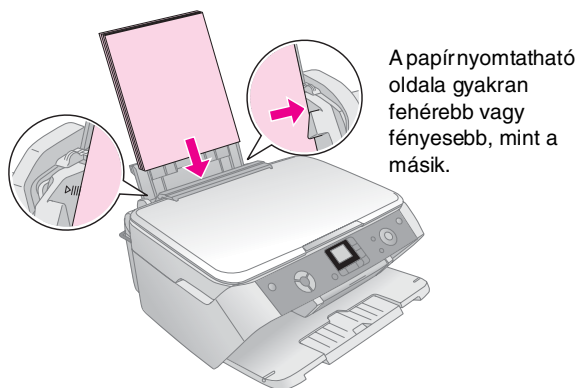


3. Tolja ki a balra a papírvezetőt.

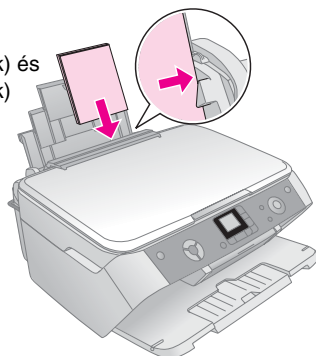


4. Helyezze be a papírköteget úgy, hogy a nyomtatható oldala nézzen fölfelé, és hogy hozzáérjen a lapadagoló jobb oldalához.

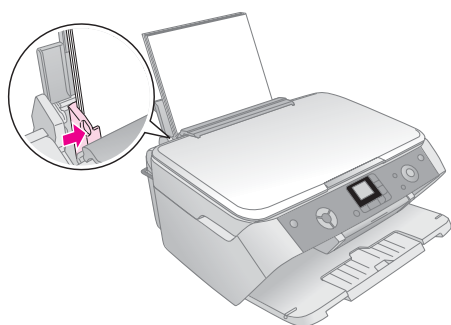
Helyezze a papírköteget a fülek mögé, és győződjön meg róla, hogy a köteg nem magasabb a bal oldali papírvezetőn belül levő  nyíl jelnél. A papírt mindig hosszában kell betölteni még akkor is, ha fekvő nyomtatásra készül.



10 × 15 cm (4 × 6 hüvelyk) és  
13 × 18 cm (5 × 7 hüvelyk)



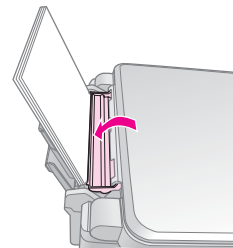
5. A bal oldali papírvezetőt tolja a köteg bal széléhez, de ne túl szorosra.

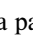


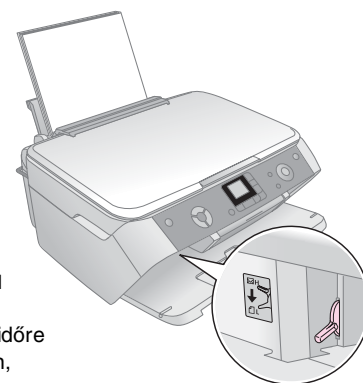
#### Megjegyzés:


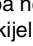
Ha speciális Epson papírt használ, tartsa be a mellékelt utasításokat. Ne töltsön be az ajánltnál több lapot. Győződjön meg róla, hogy a beállított papírtípus megfelel a nyomtatóban levő papír típusának (➔ 4. oldal).

6. Hajtsa vissza az adagolófedelelet.



Állítsa a papírvastagság-állítókart a  helyzetbe.



Ha a kart  vagy  állásba helyezi, az LCD-kijelzőn rövid időre megjelenik egy ikon, amely mutatja a kiválasztott beállítást.

# Másolás

Az EPSON STYLUS PHOTO RX készülék használatával számítógép nélkül másolhat dokumentumokat és fényképeket. Ha a fényképek az idő múlásával megfakultak, a színvisszaállítás funkcióval élettelebbé teheti őket.

További információk:

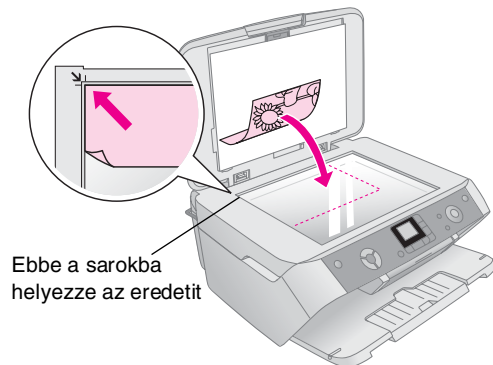
- „Az eredeti példány ráhelyezése a dokumentumasztalra”, 6. oldal
- „Szöveg és grafika másolása”, 7. oldal
- „Fényképmásolás”, 8. oldal
- „A másolási minőség beállítása”, 9. oldal

## Megjegyzések a másolással kapcsolatban

- Előfordulhat, hogy a másolat mérete kis mértékben eltér az eredetiétől.
- A használt papír típusától függően a lap tetején és alján romolhat a másolás minősége, illetve elkenődhet a nyomat.
- Ha másolás közben kifogy a papír az EPSON STYLUS PHOTO RX készülékből, mielőbb tegyen be új papírt. A színek pontosságát befolyásolhatja, ha sokáig hagyja papír nélkül az EPSON STYLUS PHOTO RX készüléket.
- Ha másolás közben a  $\Delta$  kevés a tinta ikont látja, folytathatja a másolást, amíg végleg ki nem ürül a patron, vagy megszakíthatja a műveletet, és kicserélheti a patron.
- Ügyeljen a dokumentumasztal tisztaságára.
- Ügyeljen rá, hogy a dokumentum vagy fénykép pontosan rásimuljon a dokumentumasztalra, különben a másolat életlen lesz.
- Ha a másolaton moiré (keresztvonalkás) mintázottság jelenik meg, helyezze odébb az eredeti dokumentumot.

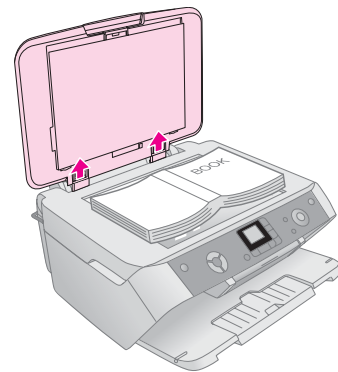
## Az eredeti példány ráhelyezése a dokumentumasztalra

1. Nyissa fel a dokumentumfedelelet, majd helyezze rá az eredeti példányt színével lefelé a dokumentumasztalra, annak bal felső sarkába.



Ebbe a sarokba helyezze az eredetit

Ha könyvet vagy nagyobb méretű dokumentumot kell másolnia vagy beolvasnia, a dokumentumfedelelet felnyitása után óvatosan felfelé el lehet csúsztatni a sarokpántokat.



Ha nyomással kell kisimítania a dokumentumot a másolat készítése vagy beolvasás közben, ne nyomja túl erősen, és ügyeljen rá, hogy ne mozdítsa el.

### **Vigyázat!**

Ne alkalmazzon túl nagy erőt a dokumentumfedélre, és ne csavarja meg átlósan. Ez ugyanis a fedél sérülését okozhatja.

### **Megjegyzés:**

Ha a másolatról lemarad az eredeti széle, kicsit mozdítsa el az eredeti példányt a sarok felől.

2. Óvatosan csukja le a fedelet, úgy, hogy ne mozduljon el az eredeti példány.

Amikor befejezte a másolást, csúsztassa vissza a nyílásokba a dokumentumfedelelet.

# Szöveg és grafika másolása

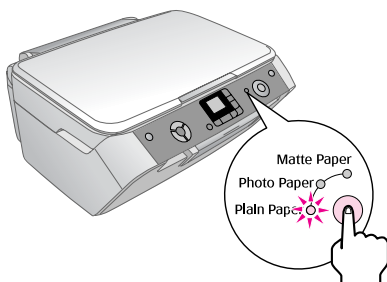


Másolhat fekete-fehér anyagokat, például könyveket vagy újságvágásokat, vagy színes grafikákat, például magazinokban megjelent cikkeket vagy albumba illeszthető elemeket.

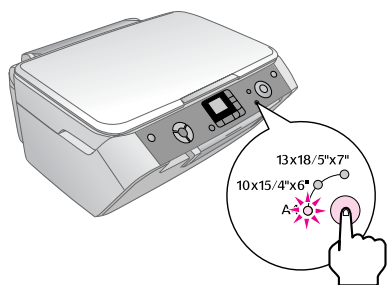
## Tipp:

Az általános másolási feladatokhoz megfelelő a normál fénymásolópapír. Kontúrosabb szövegnyomatáshoz és élénkebb színek megjelenítéséhez válasszon a következő helyen felsorolt speciális Epson fotópapírok közül: 4. oldal.

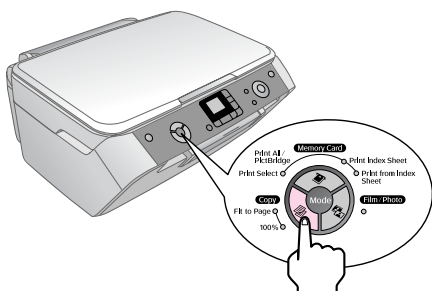
1. Ellenőrizze, hogy az EPSON STYLUS PHOTO RX be van-e kapcsolva.
2. Tegyen a készülékbe több, A4 méretű normál papírlapot ➔ 4. oldal.
3. Helyezze az eredeti anyagot a dokumentumasztalra ➔ 6. oldal.
4. Tartsa nyomva a Copy Mode (Másolás mód) gombot addig, amíg a **100%** jelzőfény ki nem gyullad.
5. Válassza a **Plain Paper** (Normál papír) beállítást.



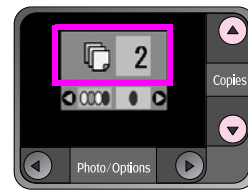
6. Válassza az **A4** méretet.



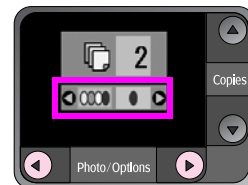
7. Ha szükséges, nyomja meg a **Fit to Page** (Igazítás a laphoz) gombot. Ennek hatására a készülék automatikusan átméretezi a másolatot a készülékben levő papírnak megfelelően. A dokumentum eredeti méretben történő másolásához válassza a **100%** funkciót.



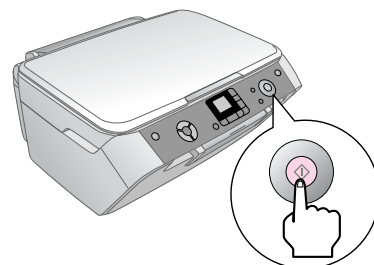
8. Az LCD-kijelzőn a ▲ és a ▼ gombbal adja meg a kívánt példányszámot.



9. A ◀ vagy a ▶ gombbal válasszon a színes és a fekete-fehér másolás között.



10. Nyomja meg a **Start** gombot. A készülék elkészíti a másolatot a dokumentumról.



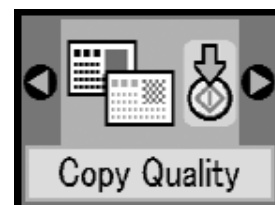
## Vigyázat!

Másolás és beolvasás közben sose nyissa fel a lapolvasó egységet, ellenkező esetben károsodhat az EPSON STYLUS PHOTO RX készülék.

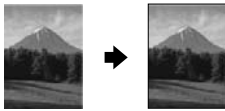
Ha le kell állítania a másolást, nyomja meg a **Stop/Clear Settings** (Leállítás/Beállítások törlése) gombot.

## Tipp:

Ha vázlat vagy fénykép minőségű másolatot kell készítenie, nyomja meg a **Setup/Utilities** (Beállítás/segédprogramok) gombot, és az alább látható módon válassza ki a nyomtatási minőséget. Adja meg a beállítást, majd annak érvényesítéséhez nyomja meg a x **Start** gombot. & 9. oldal

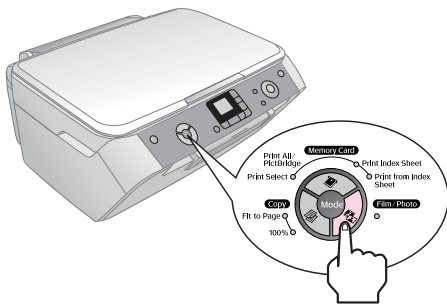


# Fényképmásolás



Tartós, professzionális kivitelű fényképek nyomtatásához válasszon az Epson kifejezetten fényképnymtatásra készült papírajai közül (➔ 4. oldal).

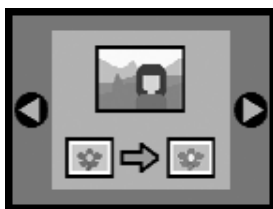
1. Ellenőrizze, hogy a EPSON STYLUS PHOTO RX be van-e kapcsolva.
2. Tegyen be 10 × 15 cm (4 × 6 hüvelyk) vagy 13 × 18 cm (5 × 7 hüvelyk) méretű fotópapírt.
3. Helyezze az eredeti anyagot a dokumentumasztalra ➔ 6. oldal.  
Ha egyszerre egynél több fényképet szeretne beolvasni (➔ 9. oldal).
4. Nyomja meg a **Film/Photo Mode** (Film/Fénykép mód) gombot.



5. A **◀** vagy a **▶** gombbal válassza ki a fényképmásolást.

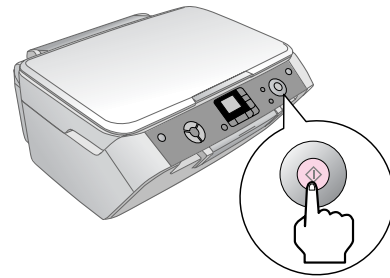


Ha a színvisszaállítás az ábrán is látható módon be van állítva, a fénykép másolása színvisszaállítással történik (➔ 8. oldal).



Ezt a funkciót használhatja a megfakult diák, filmek és negatívak színeinek helyreállításához is. Az ilyen típusú dokumentumok kezelésével és visszaállításával kapcsolatos további tudnivalók (➔ 16. oldal).

6. Nyomja meg a **Start** gombot. A fénykép beolvasása megtörténik, az LCD-kijelzőn láthatóvá válik az előkép.



7. A **▲** és a **▼** gombbal adja meg a kívánt példányszámot.
8. A kezelőpanelen válassza ki a betöltött papír típusát és méretét.
9. Nyomja meg a **Start** gombot újból.

Ha le kell állítania a másolást, nyomja meg a **Leállítás/Beállítások törlése** gombot.

## Fakó dokumentumok színeinek visszaállítása

Ha olyan dokumentumokkal rendelkezik, amelyek az idő múlásával megfakultak – például fényképek, negatívak, filmszalagok vagy diák –, a színvisszaállítás funkcióval élettelibbé teheti őket.

1. Helyezzen be egy vagy több megfelelő papírt ➔ 4. oldal.
2. A pontos elhelyezésre ügyelve tegye a dokumentumot a dokumentumasztalra.  
Fényképek ➔ 6. oldal. Negatívak, pozitívak, filmek vagy diák ➔ 16. oldal.
3. Nyomja meg a **Film/Photo Mode** (Film/Fénykép mód) gombot.
4. A **◀** és a **▶** gombbal tekintse meg a visszaállítható dokumentumtípusokat.

Beállítás	Leírás
	Fénykép másolása színvisszaállítással.
	Színés negatív másolása színvisszaállítással.
	Színés pozitív film másolása színvisszaállítással.
	Dia másolása színvisszaállítással.
	Fekete-fehér negatív másolása színvisszaállítással.



Ha színvisszaállítás nélkül kíván fényképet másolni, válassza a színvisszaállítás ikonja nélküli dokumentumtípust. Az alábbi képernyő mutatja például a színvisszaállítás nélküli fényképmásolást.



A dokumentumtípus kiválasztásához nyomja meg a **Start** gombot. A készülék beolvassa a dokumentumot, és a fénykép előképe megjelenik az LCD-kijelzőn.

#### Megjegyzés:

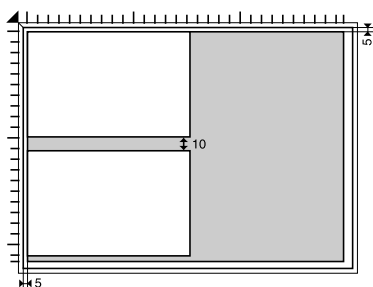
Ha a színvisszaállítás be van kapcsolva, az LCD-kijelzőn megjelenik a ikon.



- A **◀** és a **▶** gombbal tekintse meg a fényképeket. A **▲** és a **▼** gombbal adja meg a kívánt példányszámot.
- A kezelőpanelen válassza ki a betöltött papír típusát és méretét.
- Nyomja meg a **Start** gombot újból. A készülék elkészíti a másolatot a fényképről.

### Több fénykép másolása

Tegye a fényképeket függőlegesen egymás mellé az alábbi ábra szerint.



- 30 × 40 mm és 127 × 178 mm közötti méretű fényképeket másolhat.
- A fényképeket tegye egymástól legalább 10 mm távolságra.
- Egyszerre két 10 × 15 cm (4 × 6 hüvelyk) méretű fényképet tud másolni.
- Eltérő méretű fényképeket is másolhat egyszerre.

## A másolási minőség beállítása

Ha gyorsan szeretne másolatot készíteni, és nincs szüksége jó minőségre, „piszkozat” minőséget is használhat. A másik lehetőség, ha jó minőségű fényképet kíván nyomtatni, használjon „fénykép” minőséget a másoláshoz.

- Tegyen a készülékbe normál papírt, majd válassza a kezelőpanelen a **Plain Paper** (Normál papír) és az **A4** beállítást.
- Lépjen beállítási módba a **Beállítás/segédprogramok** gomb megnyomásával. A **◀** vagy a **▶** gombbal válassza ki a másolás minőségét.



- Erősítse meg a választott beállítást a **Start** gomb megnyomásával.
- A **▲** vagy a **▼** gomb használatával válassza ki a **Normal** (Normál), a **Draft** (Vázlat) vagy a **Photo** (Fénykép) minőséget.

Beállítás	Leírás
	A nyomtató bekapcsolásakor automatikusan ez állítódik be.
	Akkor válassza ezt a beállítást, ha gyorsan szeretné elkészíteni a másolatot, és a minőség nem fontos.
	Akkor válassza ezt a beállítást, ha jó minőségű fényképeket kíván nyomtatni.

- Erősítse meg a választott beállítást a **Start** gomb ismételt megnyomásával.

A korábbi üzemmódba való visszatéréshez nyomja meg a **Setup/Utilities** (Beállítás/segédprogramok) vagy a **Copy Mode** (Másolás mód) gombot.

# Nyomtatás digitális fényképezőgépről

A digitális fényképezőgép fényképeit kinyomtathatja, ha memóriakártyáját behelyezi az EPSON STYLUS PHOTO RX készülékbe. Ha a fényképezőgép kompatibilis a PictBridge vagy az USB Direct Print szabvánnyal, USB-kábel használatával az EPSON STYLUS PHOTO RX készülékhez csatlakoztathatja ➔ 15. oldal.

A memóriakártya behelyezése után az LCD-kijelzőn megjelenítve, vagy indexlap nyomtatásával és beolvasásával választhatja ki a fényképeket.

## Megjegyzés:

Ha a fényképezőgép támogatja a DPOF (Digital Print Order Format) funkciót, előre ki lehet jelölni a képeket még akkor, amikor a kártya a fényképezőgépben van & 12. oldal.

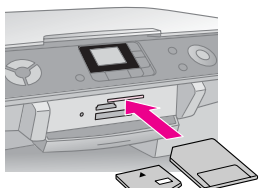


További információk:

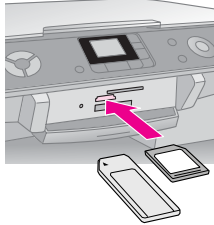

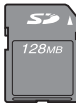
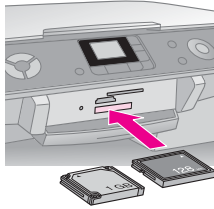

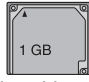
- „A kompatibilis kártyák és a beillesztésük helye”, 10. oldal
- „Memóriakártya behelyezése”, 11. oldal
- „Fényképek nyomtatása”, 11. oldal
- „Nyomtatás indexlapról”, 13. oldal
- „A fényképezőgép csatlakoztatása”, 15. oldal

A memóriakártyán található fájloknak az EPSON STYLUS PHOTO RX készülék és a számítógép közötti másolásával kapcsolatban a *Felhasználói útmutató* tartalmaz tudnivalókat.

## A kompatibilis kártyák és a beillesztésük helye

A következő típusú memóriakártyák használhatók az EPSON STYLUS PHOTO RX készülékkel.

Nyílás	Kártyatípus
	 Smart Media,   xD-Picture kártya xD-Picture Type M kártya

Nyílás	Kártyatípus
	 Memory Stick Memory Stick PRO MagicGate Memory Stick MagicGate Memory Stick Duo* Memory Stick Duo* Memory Stick PRO Duo*   SD kártya MultiMedia kártya miniSD™ kártya*  * Adapter szükséges
	 Compact Flash,   Microdrive

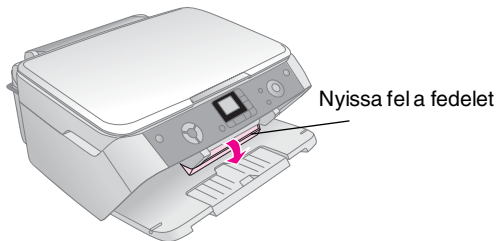
Győződjön meg róla, hogy a kártyán lévő fényképek megfelelnek az alábbi követelményeknek:

Adathordozó formátuma	A DCF (Design rule for Camera File system) 1.0-s vagy 2.0-s verziójának megfelelő.
Fájlformátum	JPEG, DOS FAT (FAT 12 vagy 16, egy partíció), a DCF 1.0-s vagy 2.0-s verziójával kompatibilis digitális fényképezőgéppel készítve.  Támogatja az Exif 2.21-es verzióját.
Kép mérete	80 × 80 képponttól 9200 × 9200 képpontig.
Fájlok száma	Legfeljebb 999.

## Memóriakártya behelyezése

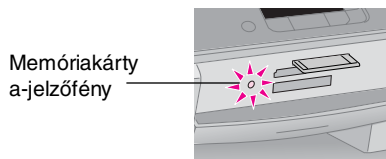
A közvetlenül a memóriakártyáról történő nyomtatás alkalmával az a legjobb, ha az EPSON STYLUS PHOTO RX nincs csatlakoztatva a számítógéphez, vagy ha ki van kapcsolva a számítógép. Ellenkező esetben hosszabb ideig tarthat a nyomtatás.

1. Ha nincs bekapcsolva az EPSON STYLUS PHOTO RX, kapcsolja be.
2. Nyissa ki a kimeneti tálcát, majd nyissa ki a memóriakártya-nyílás ajtaját.



3. Győződjön meg róla, hogy a memóriakártya jelzőfénye (a kártyanyílások mellett) nem világít, és hogy üres az összes nyílás. Ezt követően tegye be a készülékbe a memóriakártyát ➔ 10. oldal.

Elkezd villogni a memóriakártya-jelzőfény, majd folyamatos villogításra vált át.



4. Csukja be a memóriakártya-nyílás ajtaját.

### Vigyázat!

- ❑ Ne erőltesse bele az aljzatba a kártyát. A nyílás nem nyeli el teljesen a kártyákat. Ha a kártyát beleerőlteti, sérülést okozhat az EPSON STYLUS PHOTO RX készülékben, a memóriakártyában vagy mindkettőben.
- ❑ A memóriakártya-nyílás fedelét tartsa becsukva, amíg kártya van a nyílásban. Ezzel védi a kártyát és a nyílást a porral és a statikus feltöltődéssel szemben – máskülönben a kártyán lévő adatok elveszhetnek, vagy az EPSON STYLUS PHOTO RX készülék károsodhat.
- ❑ Az egyes memóriakártyákon jelen lévő statikus feltöltődés az EPSON STYLUS PHOTO RX hibás működését okozhatja.

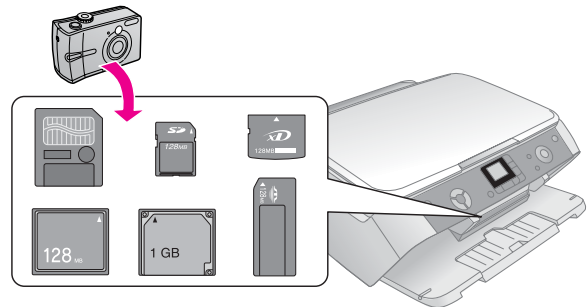
## Memóriakártya eltávolítása

1. Győződjön meg róla, hogy minden nyomtatási feladat befejeződött, és hogy a memóriakártya jelzőfénye nem villog.
2. Nyissa ki a kimeneti tálcát, majd nyissa ki a memóriakártya-nyílás ajtaját.
3. Egyenesen húzza ki a memóriakártyát a nyílásból.
4. Zárja be a memóriakártya-nyílás fedelét.

### Vigyázat!

- ❑ A kártya eltávolítása vagy az EPSON STYLUS PHOTO RX készülék kikapcsolása előtt várja meg, amíg megszűnik a memóriakártya-jelzőfény villogása, különben elveszhetnek a kártyán lévő adatok.
- ❑ Ha a számítógép Windows 2000 vagy XP rendszert használ, semmiképpen ne kapcsolja ki az EPSON STYLUS PHOTO RX készüléket, illetve ne húzza ki az USB-kábelt, amikor a készülékben memóriakártya van, különben elveszhetnek a kártyán lévő adatok. Erről az elektronikus *Használati útmutató* tartalmaz részletes tájékoztatást.

## Fényképek nyomtatása



A memóriakártya behelyezése után a következő műveleteket hajthatja végre:

- A kinyomtatni kívánt fényképek megjelenítése és kiválasztása.
- A kártyán lévő összes fénykép kinyomtatása vagy a fényképek nyomtatása a DPOF-adatok alapján.
- Indexlap nyomtatása a kártyán tárolt fényképekről.
- Az indexlapról kiválasztott fényképek kinyomtatása.

Beállítás	Leírás
Print Select (A kiválasztott képek nyomtatása)	Csak a kiválasztott fényképek nyomtatása.
Print All/PictBridge* (Az összes kinyomtatása/PictBridge*)	A kártyán lévő összes fénykép kinyomtatása vagy a fényképek nyomtatása a DPOF-adatok alapján.
Print Index Sheet (Indexlap nyomtatása)	Indexlap nyomtatása a kártyán tárolt fényképekről.
Print from Index Sheet (Nyomtatás indexlapról)	Az indexlapról kiválasztott fényképek kinyomtatása.

\* Ha a memóriakártyán DPOF-adatok találhatóak, nem lehet kinyomtatni a kártyán található összes fényképet, még akkor sem, ha a **Print All/PictBridge** (Az összes kinyomtatása/PictBridge) beállítást választja. A memóriakártyán lévő összes fénykép nyomtatásához törölje a DPOF-adatokat a digitális fényképezőgép használatával.

## A kijelölt fényképek kinyomtatása

Az alábbi lépések végrehajtásával választhatja ki a memóriakártyáról kinyomtatni kívánt fényképeket.

1. Tegye be a készülékbe a memóriakártyát (➔ 11. oldal).
2. Tegyen a készülékbe a kívánt típusú papírból (➔ 4. oldal). Tegyen be annyi lapot, hogy ki lehessen rá nyomtatni a kívánt számú fényképet.
3. Nyomogassa a **Memóriakártya üzemmód** gombot addig, amíg **A kiválasztott képek nyomtatása** jelzőfény ki nem gyullad.

### Megjegyzés:

Ha a fényképezőgép támogatja a DPOF funkciót, használatával kiválaszthatja a nyomtatni kívánt fényképeket, és megadhatja a példányszámokat. ➔ 12. oldal.

Az alábbihoz hasonló képernyőt lát (a kártyán lévő adatoktól függően):



4. A **◀** vagy a **▶** gomb használatával kiválaszthatja a fényképet, a **▼** vagy a **▲** gomb használatával beállíthatja a példányszámot.
5. A kezelőpanelen válassza ki a betöltött papír típusát és méretét.
6. A nyomtatás megkezdéséhez nyomja meg a **Start** gombot.

### Megjegyzés:

Ha meg kell szakítania a nyomtatást, nyomja meg a **Stop/Clear Settings** (Leállítás/beállítások törlése) gombot.

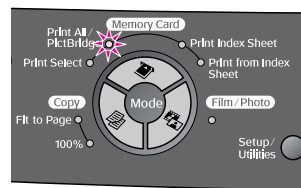
7. Amikor végzett a nyomtatással, egyenesen kifelé húzva vegye ki a memóriakártyát a nyílásból.

## Minden fénykép vagy DPOF-fényképek kinyomtatása

Az alábbi lépések segítségével egy-egy példányt nyomtathat minden, a kártyán levő képről, illetve csak azokat a fényképeket nyomtathatja ki, amelyeket előzőleg kiválasztott a fényképezőgép DPOF funkciójával.

1. Tegye be a készülékbe a memóriakártyát (➔ 11. oldal).
2. Tegyen a készülékbe a kívánt típusú papírból (➔ 4. oldal). Tegyen be annyi lapot, hogy ki lehessen rá nyomtatni a kívánt számú fényképet.

3. Nyomogassa a **Memóriakártya mód** gombot addig, amíg **Az összes kinyomtatása/PictBridge** jelzőfény ki nem gyullad.



Ha a memóriakártyán DPOF-adatok vannak, az alábbi képernyő jelenik meg.



### Megjegyzés:

Ha a memóriakártyán nem szerepelnek DPOF-adatok, megadhatja, hogy a kártyán lévő fényképekből hány példányt kíván nyomtatni.

4. A kezelőpanelen válassza ki a betöltött papír típusát és méretét.
5. A nyomtatás megkezdéséhez nyomja meg a **Start** gombot.

### Megjegyzés:

Ha le kell állítania a nyomtatást, nyomja meg a **Stop/Clear Settings** (Leállítás/beállítások törlése) gombot.

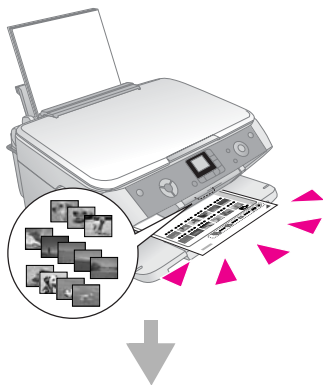
6. Amikor végzett a nyomtatással, egyenesen kifelé húzva vegye ki a memóriakártyát a nyílásból.

## Nyomtatás indexlapról

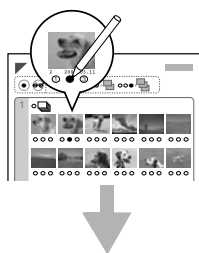
### Az indexlap segítségével történő nyomtatás áttekintése

Indexlap kinyomtatásával kis méretben, „miniatűr” változatban megtekintheti a kártyán levő képeket. Ezután megjelölheti az indexlapon azokat a képeket, amelyeket ki szeretne nyomtatni. A lap beolvasását követően az EPSON STYLUS PHOTO RX automatikusan kinyomtatja a kiválasztott képeket.

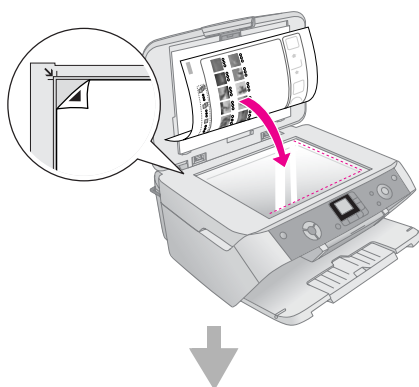
#### Az indexlap kinyomtatása.



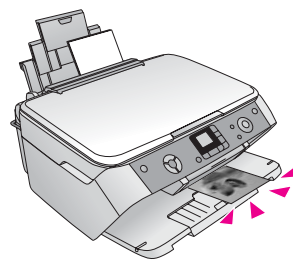
#### A képek megjelölése az indexlapon.



#### Az indexlap beolvasása.

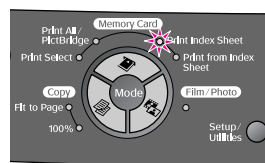


## A kijelölt fényképek kinyomtatása.



### Az indexlap kinyomtatása

1. Tegyen a készülékbe több, A4 méretű normál papírlapot. (Ha a memóriakártyán 36-nál több fénykép van, az index nyomtatásához több mint egy lap fog kelleni.)
2. Nyomogassa a **Memóriakártya üzemmód** gombot addig, amíg az **Indexlap nyomtatása** jelzőfény ki nem gyullad.



3. Az index nyomtatásának megkezdéséhez nyomja meg a **Start** gombot.

#### Megjegyzés:

Ha meg kell szakítania a nyomtatást, nyomja meg a **Stop/Clear Settings** (Leállítás/beállítások törlése) gombot. Ha a kártyán sok fénykép van, a nyomtatás megkezdése előtt hagyjon időt a feldolgozásukra.

### A képek megjelölése az indexlapon

Amikor elkészült az indexlap, sötét színű tollal vagy ceruzával jelölje meg azokat a fényképeket, amelyeket ki szeretne nyomtatni.

- Minden olyan fénykép alatt, amelyet ki szeretne nyomtatni, sátozza be a kívánt példányszámnak megfelelő karikát (1, 2 vagy 3).
- Ha egy példányban ki szeretne nyomtatni minden képet, amely az indexlapon látható, sátozza be a lap tetején látható All (Mind) karikát.

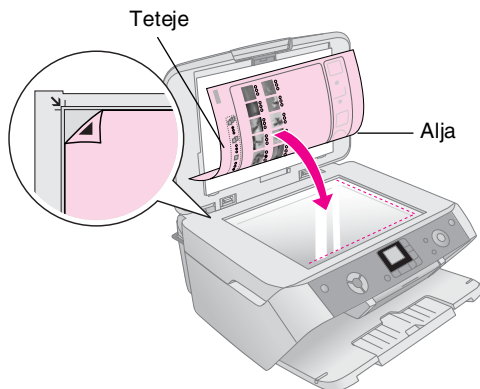
Helyes: ●

Helytelen: ~~1~~ ~~2~~ ~~3~~ ~~All~~

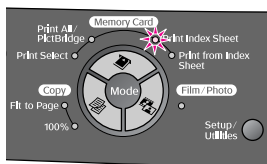
Egy képnél csak egy karika legyen besátozva. Gondosan jelölje meg a lapon a kívánt képeket. A lap beolvasása után nincs mód a választás módosítására.

## Az indexlap beolvasása és nyomtatása

1. Tegye rá az indexlapot színével lefelé a dokumentumasztalra, annak bal felső sarkába úgy, hogy a lap teteje hozzáérjen a dokumentumasztal bal széléhez.



2. Cszukja le a dokumentumfedelelet.
3. Tegyen a készülékbe a kívánt típusú papírból (➔ 4. oldal). Tegyen be annyi lapot, hogy ki lehessen rá nyomtatni a kívánt számú fényképet.
4. Győződjön meg róla, hogy világít a **Nyomtatás indexlapról** jelzőfény.



5. A kezelőpanelen válassza ki a betöltött papír típusát és méretét.
6. A nyomtatás megkezdéséhez nyomja meg a **Start** gombot.

### Megjegyzés:

- Ha le kell állítania a nyomtatást, nyomja meg a **Leállítás/beállítások törlése** gombot.
  - Ha egynél több indexlapot használ, várja meg, amíg az EPSON STYLUS PHOTO RX készülék befejezi a nyomtatást. Ezt követően a további lapok beolvasásához és a róluk való nyomtatáshoz ismételje meg a fenti lépéseket.
7. Amikor végzett a nyomtatással, egyenesen kifelé húzva vegye ki a memóriakártyát a nyílásból.

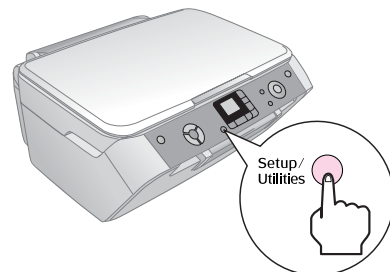
## Az automatikus korrekció funkció beállítása

Az automatikus korrekcióval a fényképezőgépen lévő P.I.M. vagy Exif adatok felhasználásával, illetve a PhotoEnhance funkcióval végezhet módosításokat a fényképeken.

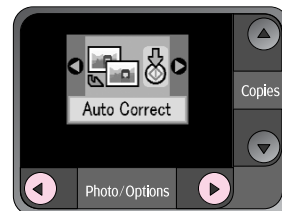
Beállítás	Leírás
<b>OFF (KI)</b>	Nincs automatikus korrekció.
<b>P.I.M.*</b>	Nyomtatás a PRINT Image Matching funkcióval. Ha a fénykép nem tartalmaz P.I.M. adatokat, próbálkozzon a PhotoEnhance móddal.
<b>PhotoEnhance</b>	Automatikusan tökéletesíti a fényképek képminőségét. Hosszabb ideig tart, de jobb minőséget eredményez.
<b>Exif*</b>	Nyomtatás az Exif Print funkcióval. Kiváló minőséget biztosít.

\* Ezek a beállítások automatikusan aktívvá válnak, ha a képek P.I.M. vagy Exif adatokat tartalmaznak.

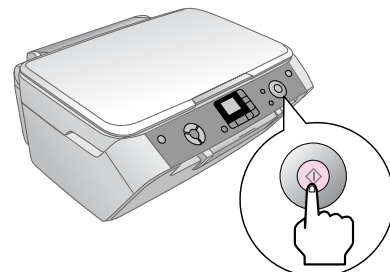
1. Nyomja meg a **Setup/Utilities** (Beállítás/segédprogramok) gombot.



2. A **◀** vagy a **▶** gomb használatával az ábrán látható módon jelölje ki az automatikus korrekció ikont.



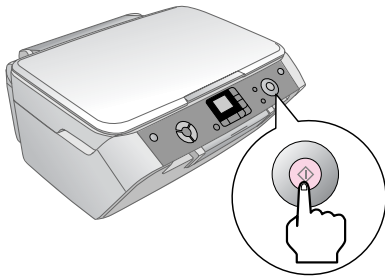
3. Erősítse meg a választott beállítást a **Start** gomb megnyomásával.



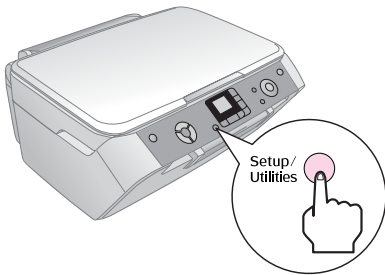
4. A **▲** és a **▼** gombbal válassza ki a módot.



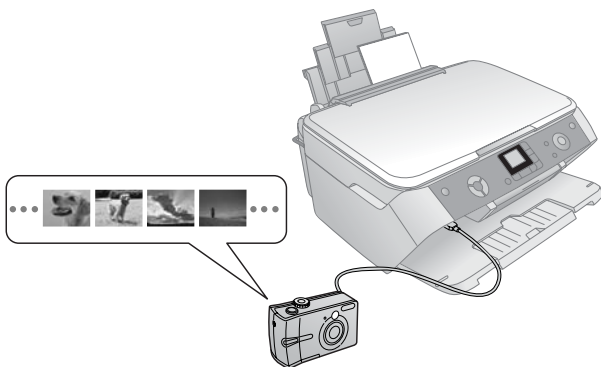
- Erősítse meg a választott beállítást a **Start** gomb ismételt megnyomásával.



- Az előző módba való visszalépéshez nyomja meg a **Beállítás/segédprogramok** gombot.



## A fényképezőgép csatlakoztatása



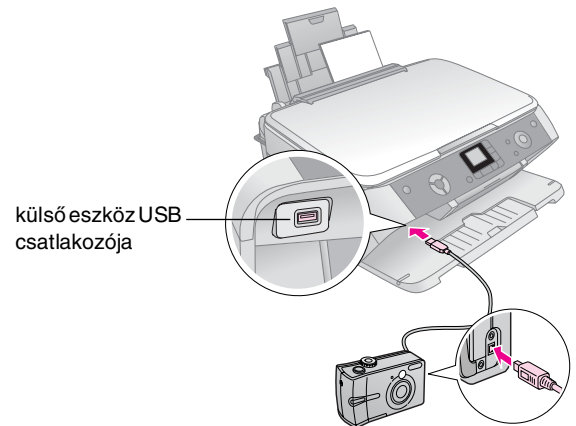
A PictBridge és az USB Direct Print funkció segítségével úgy is ki lehet nyomtatni a fényképeket, hogy a digitális fényképezőgép közvetlenül van csatlakoztatva az EPSON STYLUS PHOTO RX készülékhez.

Győződjön meg róla, hogy a fényképek megfelelnek az alábbi követelményeknek:

Fájlformátum	JPEG.
Kép mérete	80 × 80 képponttól 9200 × 9200 képpontig.

- Győződjön meg róla, hogy az EPSON STYLUS PHOTO RX nem nyomtat éppen számítógépről.
- Tegyen a készülékbe a nyomtatáshoz használni kívánt típusú papírból ➔ 4. oldal.
- A kezelőpanelen válassza ki a betöltött papír típusát és méretét.

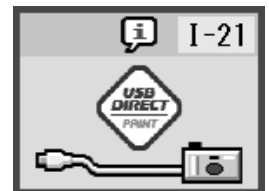
- Csatlakoztassa a fényképezőgéphez mellékelt USB-kábelt az EPSON STYLUS PHOTO RX előlapján található, külső eszközök csatlakoztatására szolgáló USB-csatlakozójához.



- Győződjön meg róla, hogy a fényképezőgép be van kapcsolva. Kigyullad **Az összes nyomtatása/PictBridge** jelzőfény, és az LCD-kijelzőn megjelenik az alábbi ikonok egyike.



PictBridge

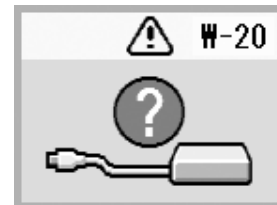


USB DIRECT PRINT

- A fényképezőgép használatával válassza ki a nyomtatni kívánt fényképeket, módosítsa a kívánt beállításokat, majd nyomtassa ki a fényképeket. Erről a fényképezőgép kézikönyve tartalmaz részletes tájékoztatást.

### Megjegyzés:

- Ha a fényképezőgép nem kompatibilis a PictBridge vagy az USB Direct Print szabvánnyal, az LCD-kijelzőn az alábbi ikon jelenik meg. Az Epson nem garantálja egyetlen kamera kompatibilitását sem.



- Az is előfordulhat, hogy egyes, a digitális fényképezőgépen megadott beállítások hatása nem tükröződik a kinyomtatott képen.
- Az EPSON STYLUS PHOTO RX és a digitális fényképezőgép beállításaitól függően lehetnek olyan papírtípus- méret és elrendezéskombinációk, amelyek esetében nem lehetséges a nyomtatás.

# Nyomtatás diáról és negatívról

Az EPSON STYLUS PHOTO RX készülékhez mellékelt filmtartó segítségével 35-mm-es diáról, valamint negatív és pozitív filmről is lehet beolvasást végezni. Ezután a beolvasott képek közvetlenül kinyomtathatók.

Ha professzionális minőségű, a hagyományos fényképekéhez hasonló hatást szeretne elérni, válasszon a következő helyen felsorolt speciális Epson fotópapírok közül: 4. oldal.

További információk:

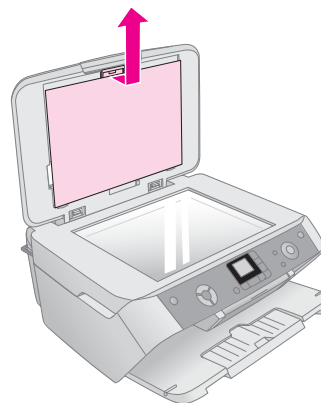
- „A dokumentumpárna és a filmtartó eltávolítása”, 16. oldal
- „35 mm-es diák behelyezése a tartóba”, 17. oldal
- „35 mm-es filmcsikok behelyezése a tartóba”, 17. oldal
- „Fényképek nyomtatása”, 18. oldal

## **Vigyázat!**

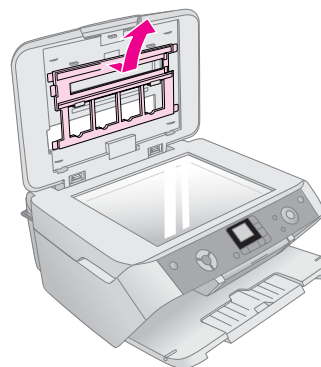
Ügyeljen rá, hogy a filmeket és a negatívokat csak a szélüknél vagy kesztyűvel fogja meg. Ha csupasz kézzel érinti meg a film felületét, ujjlenyomatot vagy más szennyeződést hagyhat rajta.

## A dokumentumpárna és a filmtartó eltávolítása

1. Nyissa fel a dokumentumfedelelet, és vegye le róla a dokumentumpárnát.



2. Ha a filmtartót a dokumentumfedélen tárolta, távolítsa el az ábra szerint.



3. Tegye a filmet a tartóba a következő oldalakon ismertetett módon.

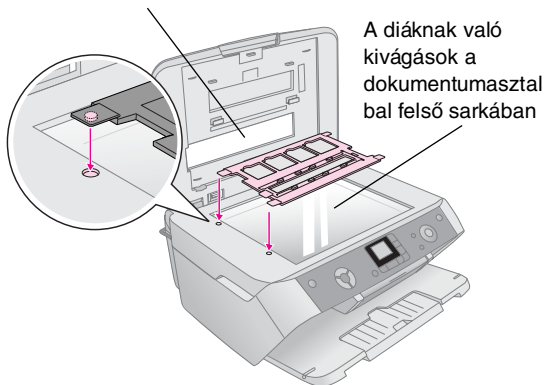


## 35 mm-es diák behelyezése a tartóba

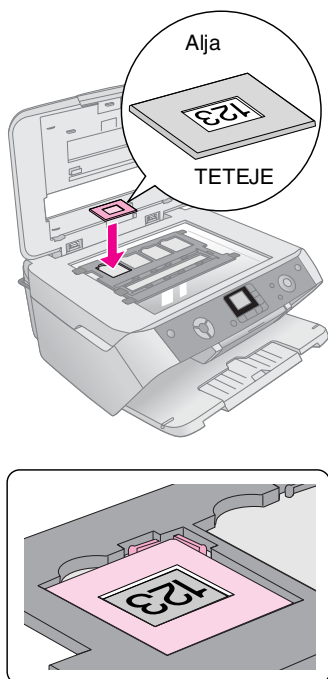
1. Illessze a tartó füleit a dokumentumasztal hátsó szélén lévő két kis lyukba.

Ügyeljen rá, hogy a 35 mm-es diáknak való kivágások a dokumentumasztal bal felső sarkában (ne a hátsó szélén) legyenek, hogy a fedél lehajtásakor azok illeszkedjenek a filmfeldolgozó egységhez.

filmfeldolgozó egység ablaka



2. Tegye a diákat a filmtartóba az ábra szerint, és győződjön meg róla, hogy nincs rés a diák és a dokumentumasztal között.



### Megjegyzés:

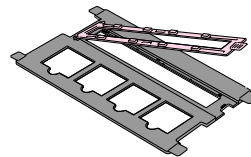
- Ha írásvetítővel vetíti ki a fényképeket, figyeljen arra, hogy a megfelelő oldal legyen felül. (A fényesebb oldalnak felfelé, a fakóbb oldalnak lefelé.)
- Ne fejtessen ki nagy nyomást a dokumentumasztalra.
- Ügyeljen rá, hogy ne legyen rés a tartó és a dokumentumasztal között; egyébként előfordulhat, hogy a fényképek nem lesznek tiszták.

3. Csukja le a dokumentumfedelelet teljesen.

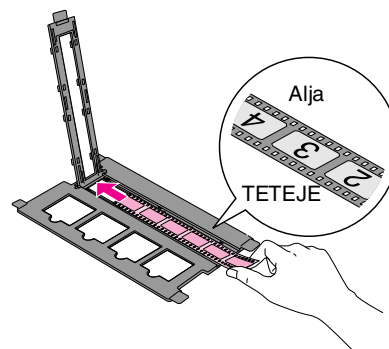
A fényképek beolvasásához és nyomtatásához folytassa a(z) 18. oldal oldalon lévő lépésekkel.

## 35 mm-es filmcsíkok behelyezése a tartóba

1. Nyissa fel a filmtartót.



2. Csúsztassa a negatív vagy pozitív filmcsíkot a tartóba, a fülek alá.



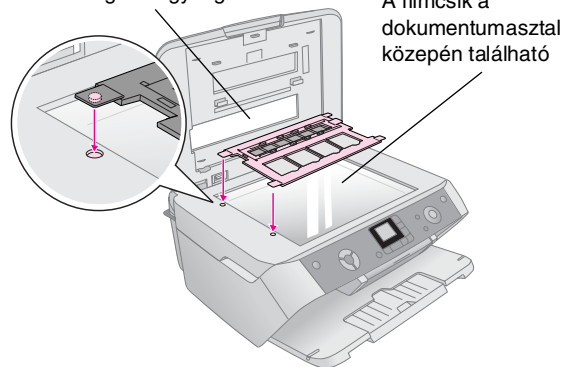
### Megjegyzés:

Írásvetítőről való megtekintéskor a fényképeknek a helyes irányban kell látszódnuk. (A fényesebb oldalnak felfelé, a fakóbb oldalnak lefelé.)

3. Csukja be a filmtartót.
4. Illessze a tartó füleit a dokumentumasztal bal szélén lévő két kis lyukba.

Ügyeljen rá, hogy a filmcsík a dokumentumasztal bal felső sarkában (ne a hátsó szélén) legyen, hogy a fedél lehajtásakor illeszkedjenek a filmfeldolgozó egységhez.

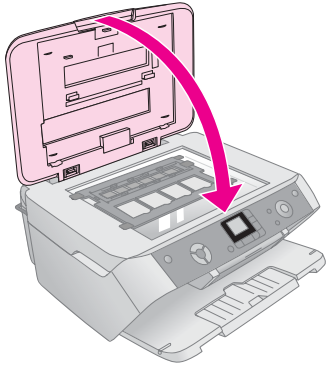
filmfeldolgozó egység ablaka



### Vigyázat!

Ne fejtessen ki nagy nyomást a dokumentumasztalra.

5. Csukja le a dokumentumfedelelet.



A fényképek beolvasásához és nyomtatásához folytassa a következő részben lévő lépésekkel.

## Fényképek nyomtatása

Miután a diákat, negatívokat vagy filmsíkokat a fenti instrukciók szerint a lapolvasóra helyezte, beolvashatja és kinyomtathatja a fényképeket.

1. Helyezzen be egy vagy több megfelelő papírt; ➔ 4. oldal.
2. Nyomja meg a **Film/Fénykép mód** gombot.
3. A ◀ és a ▶ gombbal tekintse meg a másolható dokumentumtípusokat.

Beállítás	Leírás
	Színes negatív másolása (ez a leggyakrabban használt beállítás).
	Pozitív színes film másolása.
	Dia másolása.
	Fekete-fehér negatív másolása.

### Tipp:

Ha a dokumentumok fakók, a színvisszaállítás funkcióval élettelibbé teheti őket; ➔ 8. oldal.

A dokumentumtípus kiválasztásához nyomja meg a **Start** gombot. A készülék beolvassa a dokumentumot, és a fénykép előképe megjelenik az LCD-kijelzőn.

4. A ◀ és a ▶ gombbal tekintse meg a fényképeket. A ▲ és a ▼ gombbal adja meg a kívánt példányszámot.
5. A kezelőpanelen válassza ki a betöltött papír típusát és méretét.
6. Nyomja meg a **Start** gombot újból. A készülék elkészíti a másolatot a dokumentumról.

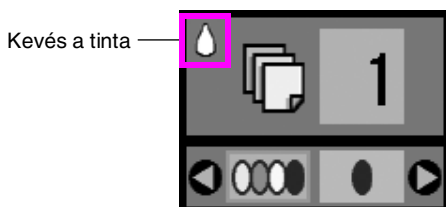
# Az EPSON STYLUS PHOTO RX készülék karbantartása és szállítása

A fejezet a következő műveletekhez tartalmaz útmutatást:

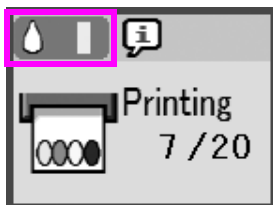
- „A tintapatronok cseréje”, 19. oldal
- „A nyomtatófej ellenőrzése és tisztítása”, 21. oldal
- „A nyomtatófej igazítása”, 22. oldal
- „A készülék szállítása - EPSON STYLUS PHOTO RX”, 23. oldal

## A tintapatronok cseréje

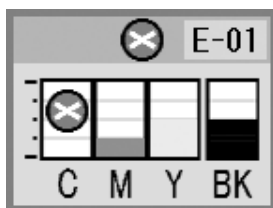
Ha kevés a patronban a tinta, az LCD-kijelző bal felső sarkában ez az ikon jelenik meg.



Nyomatáskor vagy másoláskor a Kevés a tinta ikon mellett megjelenik egy jelzés, amelyik mutatja, hogy melyik patronban kevés a tinta.



Amikor valamelyik patron teljesen kiürült, a következő látható az LCD-kijelzőn.



A nyomtatás minősége gyengébb lehet, ha a patron hat hónapnál régebbi. Ha szükséges, próbálkozzon a nyomtatófej tisztításával ➔ 21. oldal. Ha a nyomtatás továbbra sem tűnik túl jó minőségűnek, a patron cseréje lehet szükséges.

## A tintamennyiség ellenőrzése

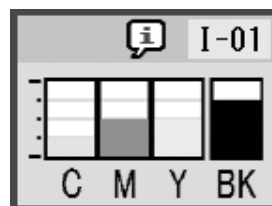
A tintaszint ellenőrzéséhez tegye a következőket:

1. Nyomja meg a **Setup/Utilities** (Beállítás/segédprogramok) gombot.
2. A ◀ vagy a ▶ gomb használatával az ábrán látható módon jelölje ki a tintamennyiség ellenőrzése ikont.



3. Nyomja meg a ◊ **Start** gombot.

Egy ábra jelenik meg, amely mutatja az egyes patronokban rendelkezésre álló tinta mennyiségét:



4. Ha befejezte a tintamennyiség ellenőrzését, nyomja meg a ◊ **Start** gombot.

Ha a tinta mennyisége kezd kevés lenni, ügyeljen arra, hogy legyen tartalék patronja. Kiürült patronnal nem fog tudni nyomtatni.

## Tintapatronok beszerzése

Az Epson tintapatronokat a behelyezést követő hat hónapon belül, a minőségmegőrzési dátum lejártá előtt használja fel.

Szín	Cikkszám
Fekete	T0551
Ciánkék	T0552
Bíbor	T0553
Sárga	T0554

### Vigyázat!

Ha optimális minőségben szeretne nyomtatni, használjon eredeti Epson tintapatronokat, és ne töltsé őket újra. A nem az Epson által gyártott termékek az EPSON STYLUS PHOTO RX olyan meghibásodását okozhatják, amelyre nem terjed ki az Epson garanciája, és bizonyos körülmények között a készülék kiszámíthatatlan működését eredményezhetik.

## A tintapatronokkal kapcsolatos óvintézkedések

### Figyelmeztetés:

Ha festék kerül a kezére, szappannal és vízzel gondosan mossa le. Ha a tinta a szemébe kerül, azonnal öblítse ki bő vízzel. Ha ezután sem szűnik meg a kellemetlen érzés, vagy látási zavarok jelentkeznek, haladéktalanul forduljon orvoshoz.

### Vigyázat!

- ❑ A nyomtató sérülésének elkerülése érdekében soha ne mozgassa kézzel a nyomtatófejet.
- ❑ Ha valamelyik tintapatron kiürül, a másolást vagy a nyomtatást akkor sem folytathatja, ha a másik patronban még van tinta.
- ❑ Mindaddig hagyja benne az EPSON STYLUS PHOTO RX készülékben az üres patron, amíg be nem szerezte a cserepatront. Különben beleszáradhat a nyomtatófej fűvókáiba a benne maradó tinta.
- ❑ A tintapatronokon elhelyezett integrált lapka pontosan figyeli a patronból felhasznált tinta mennyiségét. Így ha egy patron eltávolít a nyomtatóból, majd visszahelyezi, a benne lévő tintát maradéktalanul felhasználhatja. Vegye figyelembe, hogy az EPSON STYLUS PHOTO RX készülék minden patron behelyezésekor elhasznál valamennyi tintát a patron megbízhatóságának ellenőrzésére.

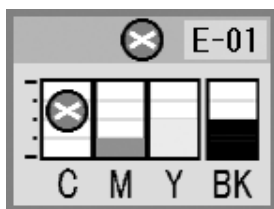
## Tintapatronok eltávolítása és behelyezése

A művelet megkezdése előtt ellenőrizze, hogy rendelkezik-e az új tintapatronnal. Ha megkezdődik valamelyik patron cseréjét, az összes lépést végig kell csinálnia egy menetben.

1. Tegye az alábbiak valamelyikét:

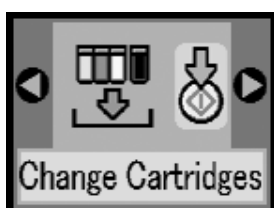
#### ■ Ha kiürült az egyik tintapatron:

Nézze meg az LCD-kijelzőn, hogy melyik patron ürült ki, majd nyomja meg a **Start** gombot.

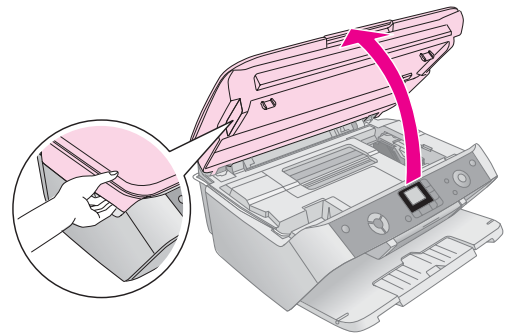


#### ■ Ha kevés a tinta az egyik patronban:

Ellenőrizze a tintaszintet ➔ 19. oldal. Ezt követően nyomja meg a **Setup/Utilities** (Beállítás/segédprogramok) gombot. A **◀** vagy a **▶** gomb használatával jelölje ki az alábbi ábrának megfelelően a patroncsere ikont, majd nyomja meg a **Start** gombot. A megerősítést kérő képernyőnél ismét nyomja meg a **Start** gombot.



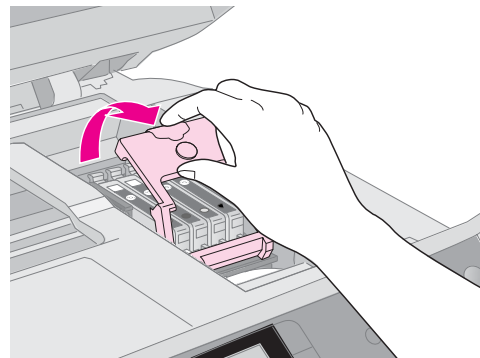
2. A nyomtatási terület eléréséhez nyissa fel a lapolvasó egységet.



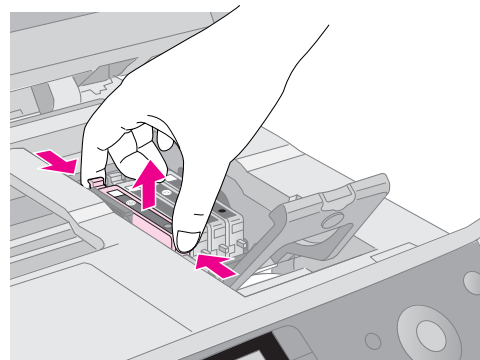
3. Nyissa fel a patrontartó fedelét.

### Vigyázat!

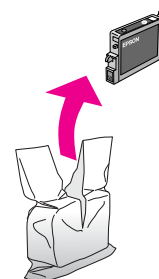
Semmilyen körülmények között ne próbálja felnyitni a patrontartó fedelét, ha a nyomtatófej még mozog. Várjon, amíg a patronok beállnak a cseréhez megfelelő pozícióba.



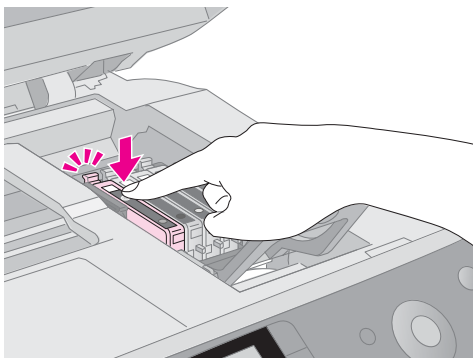
4. Vegye ki a cserére szoruló patron. Fogja meg a patron hátulján levő fület, és húzza ki egyenesen a patron. Az üres patron a környezetvédelmi előírások szerint dobja ki. A használt patron ne szedje szét, és ne próbálja meg újratölteni.



5. Csomagolja ki az új patron.



6. Tegye be az új patronot a patronartóba, és nyomja lefelé, amíg a helyére nem kattann.

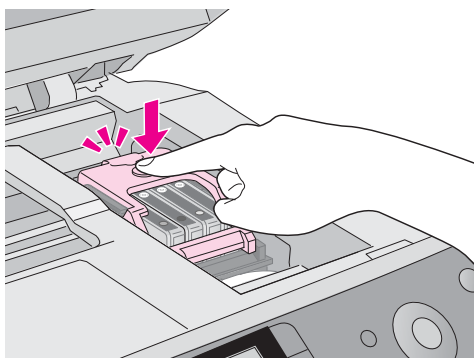


Ha más tintapatronokat is ki kell cserélnie, ismétlje meg a 4–6. lépést, anélkül hogy a következő lépéssel folytatná.

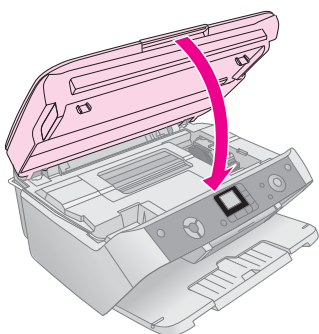
7. Csukja le a patronartó fedelét, és nyomja meg, hogy kattanással bezáruljon.

#### **Vigyázat!**

Ha nehéz a fedél lecsukása, ellenőrizze, hogy az összes patron megfelelően a helyén van-e. Nyomja le mindegyik patron, amíg azt nem hallja, hogy a helyére kattant. Ne próbálja a fedelet erőltetve lezárni.



8. Csukja le a lapolvasó egységet, majd nyomja meg a **Start** gombot.



Az EPSON STYLUS PHOTO RX készülék megkezdja a tinta feltöltését, és az On (Be/kikapcsolás) jelzőfény villogni kezd. Ez körülbelül egy percig tart. Amikor a folyamat befejeződött, az On (Be/kikapcsolás) jelzőfény nem villog tovább.

Ha nyomtatás közben cserélte ki a patronot, a tintafeltöltés befejeződése után a nyomtatás folytatásához nyomja meg a **Start** gombot.

9. Amikor az EPSON STYLUS PHOTO RX készülék befejezi a tintafeltöltést, az előző üzemmódba való visszatéréshez nyomja meg a **Setup/Utilities** (Beállítás/segédprogramok) gombot.

#### **Vigyázat!**

A tintafeltöltés közben soha ne kapcsolja ki az EPSON STYLUS PHOTO RX készüléket, különben elpazarolja a tintát.

## A nyomtatófej ellenőrzése és tisztítása

Ha túlságosan halványan nyomtat a készülék, ha hiányoznak egyes színek, vagy ha sötét és világos sávok váltakoznak a nyomatokon, valószínűleg meg kell tisztítani a nyomtatófejet. Ez a művelet megtisztítja a nyomtatófej fűvókáit, amelyek eldugulhatnak, ha a nyomtatót hosszabb ideig nem használja.

#### **Tipp:**

A nyomtatás minőségének megőrzése érdekében érdemes legalább havonta egyszer bekapcsolnia az EPSON STYLUS PHOTO RX készüléket.

## A nyomtatófej ellenőrzése

Fűvókaellenőrző minta nyomtatásával ellenőrizheti, hogy nincs-e eldugulva valamelyik fűvóka, illetve ellenőrizheti a nyomtatófej tisztításának eredményességét.

1. Nyomja meg a **Setup/Utilities** (Beállítás/segédprogramok) gombot.
2. A **◀** vagy a **▶** gomb használatával jelölje ki az alábbi ábrának megfelelően a fűvókaellenőrzés ikont, majd nyomja meg a **Start** gombot.



3. Helyezzen A4 méretű normál papírt a lapadagolóba, majd a fűvókaellenőrzési minta nyomtatásához nyomja meg ismét a **Start** gombot.
4. Vizsgálja meg a kinyomtatott fűvókaellenőrzési mintát. Mindegyik lépcsőzetesen eltolt vonalnak folyamatosnak kell lennie, megszakítás nélkül, ahogyan az alábbi ábrán látható.



- Ha a nyomtatás rendben van, az előző üzemmódba való visszatéréshez nyomja meg a **Setup/Utilities** (Beállítás/segédprogramok) gombot.
- Ha a vonalak az alábbi ábrához hasonló módon megszakadnak, a következő részben leírt módon végezze el a nyomtatófej tisztítását.



## A nyomtatófej tisztítása

Az alábbi lépésekkel végezheti el a nyomtatófej tisztítását, hogy az megfelelően végezze a tinta szállítását. A nyomtatófej tisztítása tintát használ el, ezért csak akkor végezze el a tisztítást, ha romlott a nyomtatás minősége.

### Megjegyzés:

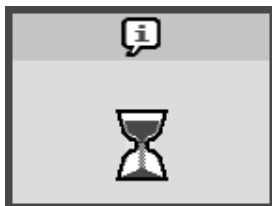
Ha az LCD-kijelzőn megjelenő üzenet szerint valamelyik patronban kevés vagy nincs tinta, nem lehet elvégezni a nyomtatófej tisztítását. Előbb ki kell cserélnie a megadott tintapatront.

1. Ellenőrizze, hogy az EPSON STYLUS PHOTO RX be legyen kapcsolva, de ne nyomtasson.
2. Nyomja meg a **Setup/Utilities** (Beállítás/segédprogramok) gombot.
3. A ◀ vagy a ▶ gomb használatával jelölje ki az alábbi ábrának megfelelően a fejtisztítás ikont, majd nyomja meg a ◊ **Start** gombot.



4. A nyomtatófej tisztításának megkezdéséhez nyomja meg ismét a ◊ **Start** gombot.

A tisztítás körülbelül 30 másodpercig tart, ezalatt az LCD-kijelzőn egy folyamatjelző ikon látható.



### Vigyázat!

Az EPSON STYLUS PHOTO RX készülék sérülése elkerülésének érdekében soha ne kapcsolja ki a készüléket, amikor fejtisztítás van folyamatban.

5. Amikor a tisztítás befejeződött, az eredmény ellenőrzéséhez nyomtasson fűvókaellenőrző mintát ➔ 21. oldal.

Ha három-négy alkalommal megismételt tisztítás után sem lát javulást, ellenőrizze a megoldásokat a következő helyen: 25. oldal. Ki is kapcsolhatja az EPSON STYLUS PHOTO RX készüléket, és várhat másnapig, hogy a beszáradt tinta felpuhuljon. Ezután újra próbálja meg megtisztítani a nyomtatófejet.

## A nyomtatófej igazítása

Ha a nyomtatás szemcsés, vagy a függőleges vonalak fogazottak, a nyomtatófej igazításával valószínűleg megoldható a probléma.

1. Ellenőrizze, hogy az EPSON STYLUS PHOTO RX be legyen kapcsolva, és ne nyomtasson.
2. Töltsön be több normál papírlapot.

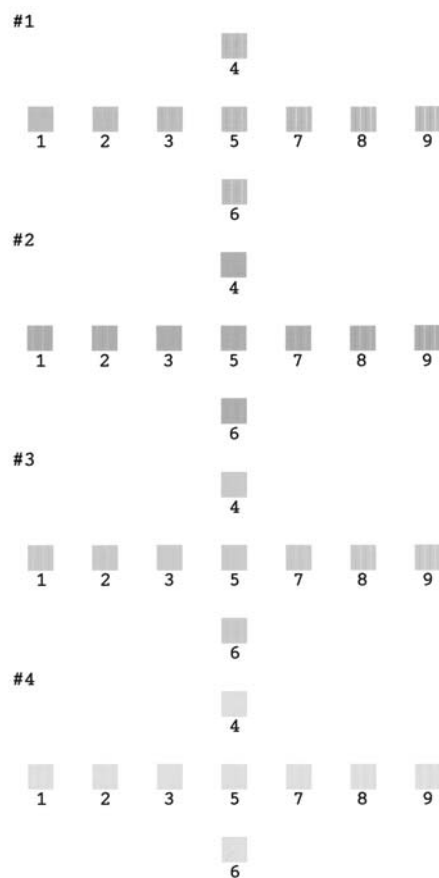
3. Nyomja meg a **Setup/Utilities** (Beállítás/segédprogramok) gombot.
4. A ◀ vagy a ▶ gomb használatával jelölje ki az alábbi ábrának megfelelően a fejjazítás ikont, majd nyomja meg a ◊ **Start** gombot.



5. A nyomtató kinyomtatja a következő igazítási lapot.

### Megjegyzés:

Az igazítási minta nyomtatása közben ne nyomja meg a ◊ **Stop/Clear Settings** (Leállítás/Beállítások törlése) gombot.



6. Nézze meg az 1. számú mintát, és keresse meg azt a foltot, amely a legegyszerűsége sikerült, nincsenek rajta észlelhető csíkok és vonalak.
7. Addig nyomja a ▲ vagy a ▼ gombot, amíg az adott folthoz tartozó szám meg nem jelenik az LCD-kijelzőn



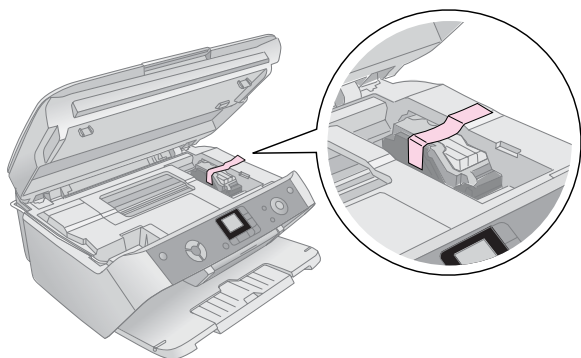
8. Nyomja meg a ◊ **Start** gombot.

9. A fennmaradó három igazítási mintával is végezze el az 5–7. lépést.
10. Az előző módba való visszalépéshez nyomja meg a **Setup/Utilities** (Beállítás/segédprogramok) gombot.

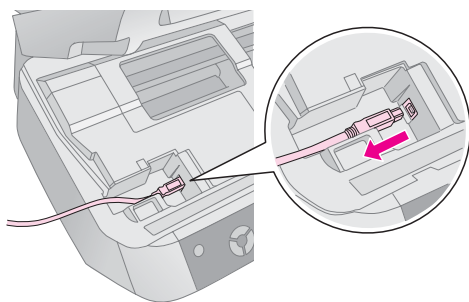
## A készülék szállítása – EPSON STYLUS PHOTO RX

Ha távolabbra kell szállítani az EPSON STYLUS PHOTO RX készüléket, akkor eredeti dobozába vagy egy hasonló méretű dobozba visszacsomagolva kell erre felkészíteni.

1. Távolítsa el az összes papírt az adagolóból, és ellenőrizze, hogy az EPSON STYLUS PHOTO RX készülék ki van-e kapcsolva.
2. Hajtsa fel a lapolvasó egységet, és ellenőrizze, hogy a jobb oldali (kezdő) pozícióban van-e a nyomtatófej. A patron tartó keretet rögzítse ragasztószalaggal az ábrán látható módon, majd hajtsa le a lapolvasó egységet.



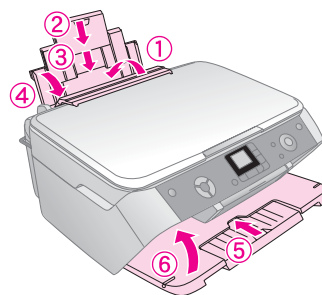
3. Húzza ki a tápkábelt a fali csatlakozóból, és húzza ki az USB-kábelt a számítógépből.



### **Figyelmeztetés:**

Ügyeljen arra, hogy a lapolvasó egység becsukásakor ne csipje oda az ujját.

4. Csatolja be a papírtartót, az adagolófedelelet és a kimeneti tálcát.



5. Csomagolja vissza az EPSON STYLUS PHOTO RX készüléket az eredeti csomagolásába a hozzá mellékelt védőanyagok segítségével.

Az EPSON STYLUS PHOTO RX készülék szállításakor ügyeljen arra, hogy vízszintesen maradjon. A szállítás után távolítsa el a készülékből a nyomtatófejet rögzítő szalagot. Ha ezt követően romlik a nyomtatás minősége, tisztítsa meg a nyomtatófejet (➔ 21. oldal), vagy végezzen fejigazítást (➔ 22. oldal).

# Problémamegoldás

Ha problémába ütközik az EPSON STYLUS PHOTO RX készülék használata során, ellenőrizze az üzeneteket az LCD-kijelzőn, futtassa a fűvókaellenőrzést (➔ 21. oldal), vagy olvassa el a következő témakört: „Problémák és megoldások”, 25. oldal.

További információk:






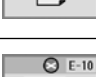
- „LCD-üzenetek”, 24. oldal, az oldal alján
- „Problémák és megoldások”, 25. oldal
- „Ügyfelszolgálat”, 26. oldal













## LCD-üzenetek

Az LCD-kijelzőn megjelenő hibaüzenetek révén lehetőség van a legtöbb probléma diagnosztizálására és megoldására. Ha az üzenetek segítségével nem tudja megoldani a problémákat, próbálja meg az alábbi táblázatban javasolt megoldást.

### Megjegyzés:

Az alábbiakban a készülék önálló használata esetén előforduló problémák megoldásai szerepelnek. A nyomtatással, a beolvasással, a nyomtatási minőséggel és a számítógéppel kapcsolatos problémák megoldásait a *Használati útmutató* ismerteti.

ikon	Ok	Megoldás
	Kifogyott a tinta.	Cserélje ki az üres tintapatronokat.
	A tintapatron nincs behelyezve, vagy helytelenül van behelyezve.	Helyezze be a tintapatront megfelelően.
	Nincs papír a lapadagolóban.	Tegyen papírt a lapadagolóba. Ezután a <b>Start</b> gomb megnyomásával folytathatja, a <b>Stop/ Clear Settings</b> (Leállítás/beállítások törlése) gomb megnyomásával megszakíthatja a műveletet. ➔ 4. oldal
	Elakadt a papír.	Szüntesse meg a papírelakadást, majd nyomja meg a <b>Start</b> gombot. ➔ 25. oldal
	A készülék nem ismerte fel az indexlapot, mert az rosszul van elhelyezve.	Helyezze rá jól az indexlapot a dokumentumasztalra, úgy, hogy a lap teteje az üveg bal széléhez érjen. Ezután a <b>Start</b> gomb megnyomásával folytathatja, a <b>Stop/ Clear Settings</b> (Leállítás/beállítások törlése) gomb megnyomásával megszakíthatja a műveletet.
	Az indexlap helytelenül van megjelölve.	Vegye le az indexlapot, jelölje meg helyesen, majd próbálkozzon újra. ➔ 13. oldal


	Az indexlap nem felel meg a memóriakártyán levő fényképeknek.	Vegye ki a memóriakártyát, és helyezze be azt, amelyikről az indexlap készült – vagy tegye rá a helyes indexlapot a dokumentumasztalra. Ezután a <b>Start</b> gomb megnyomásával folytathatja, a <b>Stop/ Clear Settings</b> (Leállítás/beállítások törlése) gomb megnyomásával megszakíthatja a műveletet.
	Hiba történt a fénykép előbeolvasása közben.	Ellenőrizze, hogy jó helyen van-e a fénykép, majd próbálja meg újra. ➔ 6. oldal
	Hiba történt a film előbeolvasása közben.	Ellenőrizze, hogy jó helyen van-e a film, majd próbálja meg újra. ➔ 17. oldal
	Nincs elegendő tinta a fej tisztítás elvégzéséhez.	Cserélje ki a tintapatronokat újakra.
	Hiba történt az EPSON STYLUS PHOTO RX készülékkel.	Kapcsolja ki az EPSON STYLUS PHOTO RX készüléket, majd újból kapcsolja be. Ha ezután is jelentkezik a hiba, forduljon a helyi hivatalos szervizközponthoz, vagy az Epsontól kérje el egy szakszerviz címét. ➔ 26. oldal
	Ki kell cserélni az EPSON STYLUS PHOTO RX készülék valamelyik alkatrészét.	Forduljon a helyi hivatalos szervizközponthoz, vagy az Epsontól kérje el egy szakszerviz címét. ➔ 26. oldal
	A használt festékpárna csaknem megtelt.	Forduljon a helyi hivatalos szervizközponthoz, vagy az Epsontól kérje el egy szakszerviz címét. ➔ 26. oldal
	Nincs érvényes fénykép a memóriakártyán.	Vegye ki a memóriakártyát, és olvassa el a következő részt: ➔ 10. oldal.
	Memóriakártya-hiba.	Vegye ki a memóriakártyát, és olvassa el a következő részt: ➔ 10. oldal.
	A csatlakoztatott fényképezőgép nem ismerhető fel.	Ellenőrizze a csatlakoztatást, és próbálja meg újból. ➔ 15. oldal
	Apapírvastagság-állító kar rossz pozícióban van.	Állítsa a papírvastagság-állító kart a helyes állásba, majd próbálja meg újra.
	Nincs behelyezve memóriakártya.	Helyezzen be működőképes memóriakártyát, majd próbálja meg újra. ➔ 10. oldal




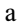
# Problémák és megoldások

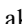
Ha problémái adódnak az EPSON STYLUS PHOTO RX készülék használata során, az alábbi tanácsok alapján próbálja meg megoldani őket.

## Másolási problémák

- Az eredeti példánynak a dokumentumasztal bal felső sarkában kell lennie.
- Ha a másolatról lemarad az eredeti széle, kicsit mozdítsa el az eredeti példányt a sarok felől.
- A papírt hosszában kell betölteni, a tálca jobb széléhez igazítva, a bal oldali papírvezetőt pedig hozzá kell tolni a köteg bal oldalához. Ne töltsön be annyi papírt, hogy a köteg a bal oldali papírvezető belső oldalán látható  nyíl jel fölé kerüljön.

## Papírbehúzási problémák


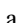
- Távolítsa el a papírt a papíradagolóból. Pörgesse át a köteget, hogy elváljanak egymástól a lapok. Ezután töltsse be újra a papírt az adagoló jobb oldalához igazítva, és tolja hozzá a bal oldali papírvezetőt a papírkötegehez (de ne túl szorosra). Győződjön meg róla, hogy nincs papír az adagolófedél előtt.
- Ne tegyen egyszerre túl sok lapot a készülékbe. További információ a betölthető papírmennyiségről: ➔ 4. oldal.
- Ha a papír begyűrődött, az alábbi lépések szerint szüntesse meg az elakadást:
  1. Adassa ki a készülékkel a begyűrődött papírt a  **Start** gomb megnyomásával. Ha a készülék nem adja ki a begyűrődött papírt, ugorjon a következő lépésre.
  2. Ha a lapadagoló vagy a kimeneti tálca közelében akadt el a papír, óvatosan húzza ki, majd nyomja meg a  **Start** gombot.

Ha a lap az EPSON STYLUS PHOTO RX belsejében akadt el, az  **On** (Be/kikapcsolás) gombbal kapcsolja ki a készüléket. Nyissa fel a lapolvasó egységet, és vegye ki a készülékben lévő papírdarabokat, az esetleg leszakadt részeket is. Ne húzza visszafelé a papírt, ez ugyanis kárt tehet a lapadagolóban. Zárja le a lapolvasó egységet, majd kapcsolja be az EPSON STYLUS PHOTO RX készüléket.

## A nyomtatási minőséggel kapcsolatos problémák

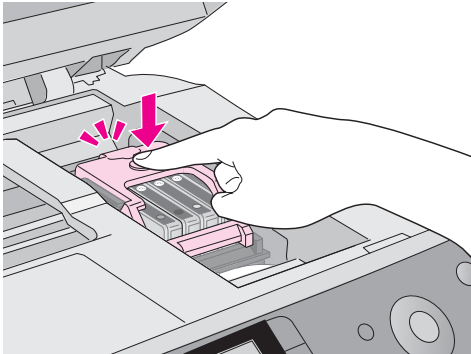
Ha a másolás vagy a nyomtatás minőségével adódnak problémák, az alábbi megoldásokkal próbálkozhat:

- Győződjön meg róla, hogy az eredeti dokumentum ráfekszik a dokumentumasztalra, és hogy az EPSON STYLUS PHOTO RX készülék nem áll ferdén, nincs egyenetlen felületen.
- A papírt a nyomtatható oldalával fölfelé töltsse be (általában ez a fehérebb, világosabb vagy fényesebb oldal).

- Ne használjon nedves vagy gyűrött papírt.
- Laponként tegye be a papírt a készülékbe. Vegye ki a lapokat a kimeneti tálcából, hogy ne gyűljön rajta össze egyszerre túl sok.
- Győződjön meg róla, hogy a kezelőpanelen beállított papírméret és papírtípus megfelel a nyomtatóban levő papír típusának (➔ 4. oldal).
- Optimális nyomtatási minőség Epson papír (➔ 4. oldal) és eredeti Epson tintapatronok (➔ 19. oldal) használatával érhető el.
- A legtöbb papírtípus esetében a  helyzetben kell állnia papírtípus-beállító karnak. Ha borítékra nyomtat, állítsa a kart a  helyzetbe.
- Ha keresztben világos és sötét sávok vannak a nyomaton, vagy ha túl fakón nyomtat a készülék, valószínűleg meg kell tisztítani a nyomtatófejet. Ellenőrizze a fűvókákat (lásd: 21. oldal), hogy kiderüljön, meg kell-e őket tisztítani.
- Tisztítsa meg a nyomtatófejet (lásd: 21. oldal).
- Ha a függőleges vonalak fogazottak, a nyomtatófej igazításával valószínűleg megoldható a probléma. Útmutatás: ➔ 22. oldal.
- Lehet, hogy valamelyik tintapatron régi, vagy kevés benne a tinta. Tájékoztató a tintapatron kicseréléséről: ➔ 22. oldal.
- Ha szaggatott vonal látható a fényképen, törölje meg a dokumentumasztalt egy puha, szőszmentes ruhadarabbal (papírtörölköző használatát nem ajánljuk); szükség esetén kevés üvegtisztítót is tehet a ruhadarabra. **Ne fecskendezze rá az üvegtisztítót közvetlenül a dokumentumasztalra.**
- Ha a nyomat elkenődött, készítsen több másolatot anélkül, hogy dokumentumot tenne a dokumentumasztalra.
- Ügyeljen rá, hogy a film vagy a dia jól legyen elhelyezve a lapolvasón, és hogy a filmtartó jól legyen ráhelyezve a dokumentumasztalra (➔ 17. oldal).
- Film vagy dia alacsony hőmérsékletű helyen történő nyomtatáskor a beolvasott vagy nyomtatott kép elszíneződhet, ha az EPSON STYLUS PHOTO RX készülék még nem melegedett be teljesen. Ilyen esetben az EPSON STYLUS PHOTO RX készüléket hagyja kb. 10 percre bekapcsolva beolvasás módban, majd próbálja meg újból.

## Nyomtatófej-probléma

Ha a tintatron fedelét nem lehet lecsukni, vagy a nyomtatófej nem megy vissza a kiinduló helyzetébe, nyissa fel a fedelet, és nyomja le a tintatronokat, amíg a helyükre nem kattannak.



## Ügyfélszolgálat

### Az ügyfélszolgálat elérhetősége

Ha a birtokában lévő Epson termék működésében zavarok keletkeznek, és nem tudja megoldani a problémát a termékdokumentációban található hibaelhárítási információk alapján, kérjen segítséget az ügyfélszolgálattól. Az EPSON ügyfélszolgálatának eléréséről bővebb információ a Pán-európai jótállási dokumentumban található. Az ügyfélszolgálat gyorsabban tud segítséget nyújtani, ha megadja a következő adatokat:

- A termék gyári száma  
(A gyári szám címkéje általában a termék hátoldalán található.)
- Termékmodell
- Termék szoftververziója  
(Kattintson a termék szoftverében a **Névjegy**, **Verziószám** vagy más ehhez hasonló parancsra.)
- A számítógép márkája és modellje
- A számítógép operációs rendszerének neve és verziószáma
- A termékkel általában használt szoftverek neve és verziószáma

## Terméktámogatási webhely

A legújabb illesztőprogramok, a gyakori kérdésre adott válaszok és más letölthető anyagok a <http://www.epson.com> címen, a helyi EPSON webhely támogatási részében érhetők el.

Az Epson terméktámogatási webhelye az olyan problémák megoldásában segít, amelyeket a nyomtató dokumentációjában lévő hibaelhárítás információk alapján nem sikerült megoldani.

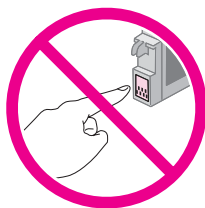
## Fontos biztonsági előírások

Mielőtt használatba venné az EPSON STYLUS PHOTO RX készüléket, olvassa el az alábbi biztonsági előírásokat, és a használat során tartsa be őket:

- Az EPSON STYLUS PHOTO RX készülékhez csak a mellékelt tápkábelt használja. Más kábel használata áramütést okozhat és tűzveszélyes. Más berendezéssel ne használja a mellékelt kábelt.
- Győződjön meg róla, hogy a tápkábel megfelel az összes helyi biztonsági előírásnak.
- Csak a címkén feltüntetett paraméterekkel rendelkező hálózati feszültséget használjon.
- Az EPSON STYLUS PHOTO RX készüléket olyan fali konnektor közelébe helyezze, ahonnan könnyen ki lehet húzni a tápkábelt.
- Óvja a tápkábelt a sérülésektől és a kopástól.
- Ha hosszabbító kábellel használja a EPSON STYLUS PHOTO RX készüléket, ügyeljen rá, hogy a csatlakoztatott berendezések amperben mért áramfelvétele ne haladja meg a hosszabbító vezeték engedélyezett áramerősségét. Figyeljen arra is, hogy a fali csatlakozóaljzatba csatlakoztatott készülékek együttes áramfelvétele ne haladja meg a csatlakozóaljzat terhelhetőségét.
- Ne helyezze a készüléket olyan helyre, ahol a hőmérséklet és a páratartalom gyorsan változhat, illetve ahol a készülék ütődhet, rázkódhat, vagy ahol por szállhat bele.
- Az EPSON STYLUS PHOTO RX készülék körül hagyjon elegendő helyet a megfelelő szellőzéshez.
- Ne helyezze az EPSON STYLUS PHOTO RX készüléket hősugárzó vagy fűtőventilátor közelébe, illetve ne tegye ki közvetlen napfénynek.
- Helyezze az EPSON STYLUS PHOTO RX készüléket stabil, sík felületre, amely minden irányban nagyobb a készüléknél. A készülék döntött helyzetben nem működik megfelelően.
- Ügyeljen rá, hogy az EPSON STYLUS PHOTO RX készülék hátulja legalább 10 cm-re legyen a faltól.
- Ne öntsön folyadékot az EPSON STYLUS PHOTO RX készülékre.
- Ne próbálja meg a dokumentumfedelelet ütközésnél tovább nyitni. Ne helyezzen súlyos tárgyat az EPSON STYLUS PHOTO RX tetejére.
- Ne zárja el és ne fedje le a burkolaton levő nyílásokat, és ne helyezzen beléjük tárgyakat.
- A dokumentációban ismertetett eseteket kivéve ne próbálkozzon az EPSON STYLUS PHOTO RX készülék javításával.
- Ha a következő helyzetek bármelyike előállna, húzza ki az EPSON STYLUS PHOTO RX készüléket a konnektorból, majd forduljon a javításhoz értő szakemberhez: a tápvezeték vagy csatlakozója megsérült; folyadék került a készülékbe; a készüléket leejtették vagy megsérült a burkolata; a készülék nem a megszokott módon működik, vagy észlelhetően megváltozott a teljesítménye. Ne módosítsa olyan kezelőszervek beállításait, amelyeket a használati útmutatók nem ismertetnek.
- Az EPSON STYLUS PHOTO RX készüléket tárolás és szállítás közben nem szabad megdönteni, oldalára vagy felfordítva elhelyezni. Ellenkező esetben kifolyhat a tinta a patronokból.

## A tintapatronokra vonatkozó biztonsági előírások

- A tintapatronokat olyan helyen tárolja, ahol gyermekek nem érhetik el őket; ne igya meg a tintát.
- A használt tintapatronokat elővigyázatosan kezelje, mert a tintaátömlő nyílásnál tintamaradványok lehetnek. Ha a tinta a bőrére kerül, szappanos vízzel mossa le. Ha a szemébe kerül tinta, azonnal mossa ki bő vízzel. Ha ezután sem szűnik meg a kellemetlen érzés, vagy látási zavarok jelentkeznek, haladéktalanul forduljon orvoshoz.
- Nyomtatás közben ne nyúljon bele az EPSON STYLUS PHOTO RX készülékbe, és ne érjen a tintapatronokhoz.
- Ne rázza fel a tintapatronokat, mert ezzel a tinta kiszivárgását okozhatja.
- A tintapatront azonnal helyezze be azután, hogy kivette a csomagolásból. Ha sokáig csomagolatlanul hagyja a tintapatront, romolhat a nyomtatás minősége.
- Ne távolítsa el és ne tépje le a tintapatronon lévő címkét, mert különben kifolyhat a tinta.
- Ne érintse meg a patron oldalán lévő zöld chipet. Ellenkező esetben problémák jelentkezhetnek a normál működéskor és nyomtatáskor.



- Ha későbbi felhasználás céljából kiveszi a tintapatront, óvja a tintaátömlő nyílást a portól és szennyeződésektől, és ugyanabban a környezetben tárolja, mint az EPSON STYLUS PHOTO RX készüléket. A tintaátömlő nyílásban van szelep, tehát nem kell bedugni vagy más módon elzárni, de óvatosan kell kezelni, nehogy a patron beszennyezze azokat a dolgokat, amelyekhez hozzáér. Ne érjen a tintaátömlő nyíláshoz és a környékéhez.

## ENERGY STAR® megfelelés



Mint ENERGY STAR® Partner, az Epson megállapította, hogy ez a termék megfelel az energiatakarékosságra vonatkozó nemzetközi ENERGY STAR® program irányelveinek.

A nemzetközi ENERGY STAR® Office Equipment Program a számítástechnikai és irodai berendezéseket gyártó vállalatok között fennálló önkéntes partneri viszony, amelynek célja az energiatakarékos személyi számítógépek, monitorok, nyomtatók, faxkészülékek, fénymásolók, lapolvasók és multifunkciós készülékek népszerűsítése az áramfejlesztés okozta levegőszennyezés csökkentése céljából. Előírásaik és logóik minden részt vevő nemzet számára azonosak.

## Szerzői jogi tájékoztató

Minden jog fenntartva. A jelen kiadvány semelyik része sem reprodukálható, tárolható visszakereső-rendszerben vagy vihető át bármiféle eszközzel, elektronikusan, mechanikusan, fénymásolással, felvétellel vagy bármilyen más módszerrel a Seiko Epson Corporation előzetes írásbeli engedélye nélkül. A jelen dokumentumban lévő információk csak az ezzel a készülékkel történő felhasználásra vonatkoznak. Az Epson nem felelős az olyan esetekért, amikor ezeket az információkat más készülékekre alkalmazzák.

Sem a Seiko Epson Corporation, sem bármely leányvállalata nem vállal felelősséget a termék megvásárlójának vagy harmadik félnek olyan káráért, veszteségéért, költségéért vagy kiadásáért, amely a következőkből származik: baleset, a termék nem rendeltetésszerű vagy helytelen használata, a termék jogosulatlan módosítása, javítása vagy megváltoztatása, illetve (az Egyesült Államok kivételével) a Seiko Epson Corporation üzemeltetési és karbantartási utasításainak nem pontos betartása.

A Seiko Epson Corporation nem vállal felelősséget az olyan károkért és problémákért, amelyek a Seiko Epson Corporation által Eredeti Epson terméknek, vagy az Epson által jóváhagyott terméknek nem minősített kiegészítők vagy fogyóeszközök használatából származnak.

A Seiko Epson Corporation nem tehető felelőssé az olyan károkért, amelyek a Seiko Epson Corporation által EPSON jóváhagyott terméknek nem minősített bármely csatlakozókábel használatából következő elektromágneses interferenciából származnak.

Az EPSON® a Seiko Epson Corporation bejegyzett védjegye, míg az EPSON STYLUS™ annak védjegye.

Copyright 2001 Seiko Epson Corporation. Minden jog fenntartva. A PRINT Image Matching™ a Seiko Epson Corporation védjegye. A PRINT Image Matching logó a Seiko Epson Corporation védjegye.

Copyright 2002 Seiko Epson Corporation. Minden jog fenntartva. Az USB DIRECT-PRINT™ a Seiko Epson Corporation védjegye. Az USB DIRECT-PRINT logó a Seiko Epson Corporation védjegye.

A Microsoft® és a Windows® a Microsoft Corporation bejegyzett védjegye.

A DPOF™ a CANON INC., az Eastman Kodak Company, a Fuji Photo Film Co., Ltd. és a Matsushita Electric Industrial Co., Ltd védjegye.

Az SD™ védjegy.

A Memory Stick, a Memory Stick Duo, a Memory Stick PRO és a Memory Stick PRO Duo a Sony Corporation védjegye.

Az xD-Picture Card™ a Fuji Photo Film Co., Ltd. védjegye.

**Általános nyilatkozat:** A dokumentumban előforduló egyéb termékneveket kizárólag azonosítás céljából használtuk, tulajdonosaik védjeggyel láthatták el őket. Az Epson ezekkel a védjegyekkel kapcsolatban semmiféle jogra nem tart igényt.

Copyright© 2005 Seiko Epson Corporation. Minden jog fenntartva.

# Tárgymutató

---

## A

Adagolófedél, 2  
A nyomtatófej tisztítása, 22  
A tintapatronok cseréje, 19 to 21

## B

Beolvasás  
  problémák, 25  
Biztonsági előírások, 27 to 28

## D

Diák  
  nyomtatás róla, 16 to 18  
Digitális fényképezőgép  
  csatlakozás a nyomtatóhoz, 15  
  kompatibilis fájlformátumok, 15  
  nyomtatás róla, 10 to 15  
Dokumentum  
  ráhelyezés az üveglapra, 6  
Dokumentumfedél, 2, 6  
Dokumentumpárna, 2, 16

## E

Epson  
  papír, 4

## F

Fájlformátumok, memóriakártya, 10  
Fényerő  
  példányszám, 7  
Fényképek  
  másolás, 8  
  ráhelyezés az üveglapra, 6  
  támogatott fájlformátumok, 10  
  több, 9  
Fényképezőgép  
  csatlakozás a nyomtatóhoz, 15  
  nyomtatás róla, 10 to 15  
Film  
  nyomtatás róla, 16 to 18  
Filmfeldolgozó egység ablaka, 17  
Filmtartó  
  diák betöltése, 17  
  eltávolítás a dokumentumfedélről, 16  
  film betöltése, 17 to 18  
Fűvókellenőrzés, 21

## G

Gombok, 3

## H

Hibaelhárítás, 24 to 26  
  beolvasás, 25  
  képminőség, 25  
Hibaüzenetek, 24

## I

Indexkártya, 14  
Indexlap, 13

## J

JPEG-fájlokkal szembeni követelmények, 15

## K

Kapcsolatfelvétel az EPSON-nal, 26  
Képminőség-problémák, 25  
Kevés a tinta, 20  
Kezelőpanel, 3  
Kifogyott a tinta, 20  
Kimeneti tálca, 2

## L

Lapolvasó egység, 2  
Leállítás  
  másolás, 7, 8  
  nyomtatás, 12, 13  
Levonatlap, 13 to 14

## M

Másolás  
  diák és negatívok, 16 to 18  
  fényerő, módosítás, 7  
  fényképek, 8  
  szöveg és grafika, 7  
  több fénykép, 9  
  törlés, 7, 8  
  vastag dokumentum, 6  
Másolási sűrűség beállítása, 7  
Memóriakártya-aljzat, 2  
Memóriakártya-jelzőfény, 11  
Memóriakártyák  
  behelyezés, 11  
  eltávolítás, 11  
  kompatibilis, 10  
  rajtuk lévő fényképek indexlapja, 13 to 14  
  támogatott fájlformátumok, 10  
Menü gomb, 7  
Minitűr alapú nyomtatás, 13 to 14

## N

Negatívok  
  betöltés, 17  
  nyomtatás róla, 16 to 18  
Nyilvántartó lap, 13 to 14  
Nyomtatás  
  fényképezőgépről, 10 to 15  
  indexlapról, 13 to 14  
  memóriakártyáról, 10 to 14

Nyomtatófej  
kalibrálás, 22 to 23  
tisztítás, 22  
Nyomtatófej igazítása, 22 to 23  
Nyomtatófűvőkák ellenőrzése, 21

## **P**

Papír  
betöltés, 4 to 5  
választás, 4  
Papíradagoló, 2  
Papírtartó, 2  
Papírtípus beállítása, 4  
Patrontartó fedele, 2  
PictBridge, 15  
Problémák  
megoldás, 24 to 26  
nyomtatás, 21  
Problémamegoldás, 24 to 26

## **S**

Sötétebb másolatok készítése, 7  
Sűrűség beállítása, 7  
Szélvezető, 2

## **T**

Terméktámogatás, 26  
Tintafűvőka ellenőrzése, 21  
Tintapatron behelyezése, 20 to 21  
Tintapatron eltávolítása, 20 to 21  
Tintapatronok  
beszerzése, 19  
biztonsági előírások, 28  
csere, 19 to 21  
tintamennyiség ellenőrzése, 19  
üres, 20  
Tintapatronok, csere, 19 to 21  
Törlés folyamatban  
másolás, 7, 8  
nyomtatás, 12, 13

## **U**

Ügyfélszolgálat, 26  
USB Direct Print, 15  
Üzenetek, hiba, 24

## **V**

Vastag dokumentum másolása, 6  
Világosabb másolatok készítése, 7

# EPSON



MEMORY STICK PRO™