








Valdymo pagrindų žinynas

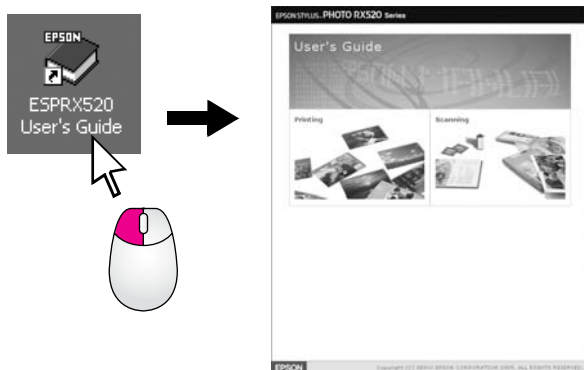
	Ižanga	2
	Dalys	2
	Valdymo skydelis	3
	Popieriaus įdėjimas	4
	Kaip pasirinkti popierių	4
	Kaip įdėti popierių į „EPSON STYLUS PHOTO RX“	4
	Kopijavimas	6
	Kaip padėti originalą ant dokumentų stalo	6
	Kaip kopijuoti tekstą ir grafiką	7
	Kaip kopijuoti nuotrauką	8
	Kaip pasirinkti kopijavimo kokybę	9
	Atspaudų darymas iš skaitmeninio fotoaparato	10
	Suderintos kortos įdėjimo pozicijos	10
	Kaip įdėti atminties kortą	11
	Kaip spausdinti momentines nuotraukas	11
	Kaip prijungti fotoaparatai	15
	Atspaudų darymas iš skaidrių ir negatyvų	16
	Kaip nuimti dokumentų kilimėlį ir juostos laikiklį	16
	Kaip įdėti 35-mm skaidres į laikiklį	17
	Kaip įdėti 35-mm juostų atraižas į laikiklį	17
	Kaip spausdinti momentines nuotraukas	18
	Priežiūra ir transportavimas „EPSON STYLUS PHOTO RX“	19
	Kaip pakeisti rašalo kasetes	19
	Kaip patikrinti ir valyti spausdinimo galvutę	21
	Kaip sulyginti spausdinimo galvutę	22
	Kaip transportuoti „EPSON STYLUS PHOTO RX“	23
	Problemų sprendimas	24
	LCD pranešimai	24
	Problemos ir jų sprendimas	25
	Pagalba vartotojams	26
	Pastabos	27
	Svarbios saugumo instrukcijos	27
	Autorių teisių apsaugos pastaba	28
	Rodyklė	30

Parengę „EPSON STYLUS™ PHOTO RX“ taip, kaip aprašyta Pradėti čia lape, žiūrėkite čia kaip:

- Įdėti popierių
- Greitai nukopijuoti dokumentą ar nuotrauką
- Spausdinti atminties kortoje esančias nuotraukas
- Spausdinti nuotraukas iš skaidrių ir negatyvų
- Spausdinti nuotraukas iš skaitmeninio fotoaparato
- Atlikti kasdienę priežiūrą
- Spręsti paprastas problemas

Ši knyga paaiškins jums kaip atlikti šiuos veiksmus neįsijungus kompiuterio! Žinoma, jūs „EPSON STYLUS PHOTO RX“ gali atlikti daug kitų veiksmų prijungus jį prie „Windows®“ arba „Macintosh®“ kompiuterio—tokių kaip atspaudų ar nuskenuotų vaizdų spalvos ar kokybės pagerinimas ar nublukusių nuotraukų spalvos atgaminimas.

Instrukcijų, kaip naudoti „EPSON STYLUS PHOTO RX“ su kompiuteriu, ieškokite ekrane *Vartotojo vadovas*. Vadovo piktograma automatiškai atsiranda darbastalyje įdiegus programinę įrangą.



Sekite rekomendacijas skaitydami instrukcijas:

⚠ Perspėjimas:

Perspėjimų reikia laikytis tiksliai, kad išvengtumėte traumų.

⚠ Įspėjimas:

Įspėjimų reikia laikytis, kad nesugadintumėte įrangos.

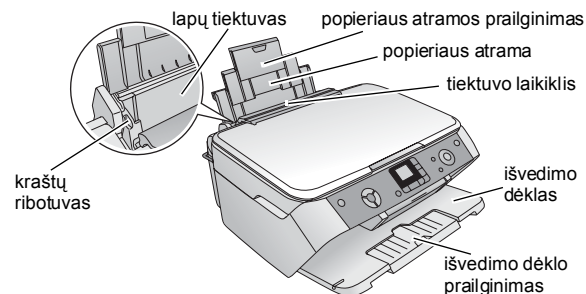
Pastaba:

Pastabose yra svarbi informacija apie „EPSON STYLUS PHOTO RX“.

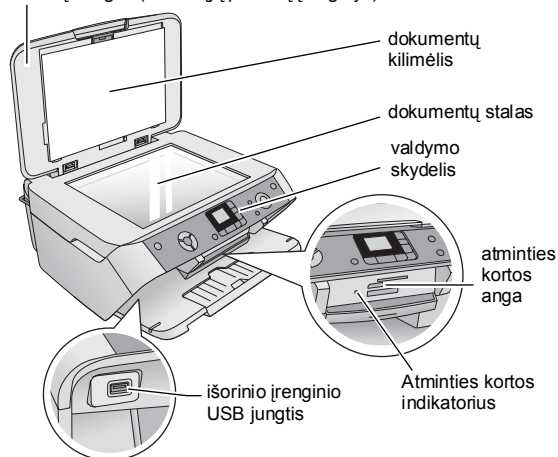
Patarimas:

Žinutėse yra patarimai, kaip geriau kopijuoti, skenuoti ir spausdinti

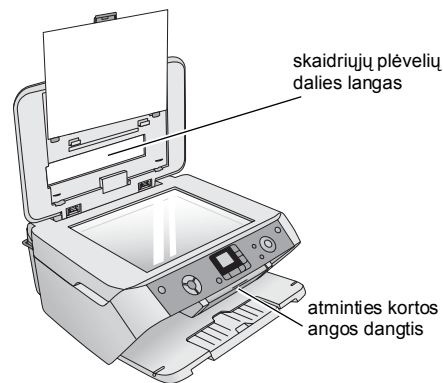
Dalys



dokumentų dangtis (skaidriųjų plėvelių įrenginys)



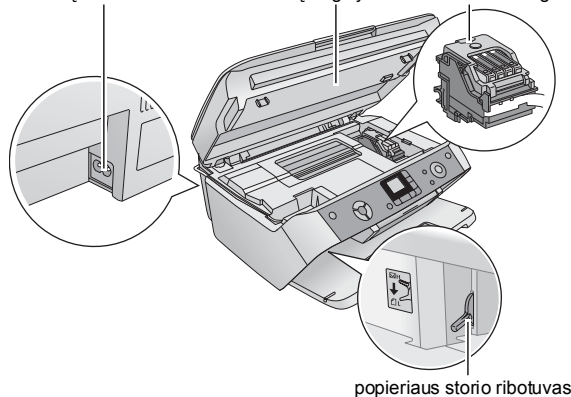
išorinio įrenginio USB jungtis



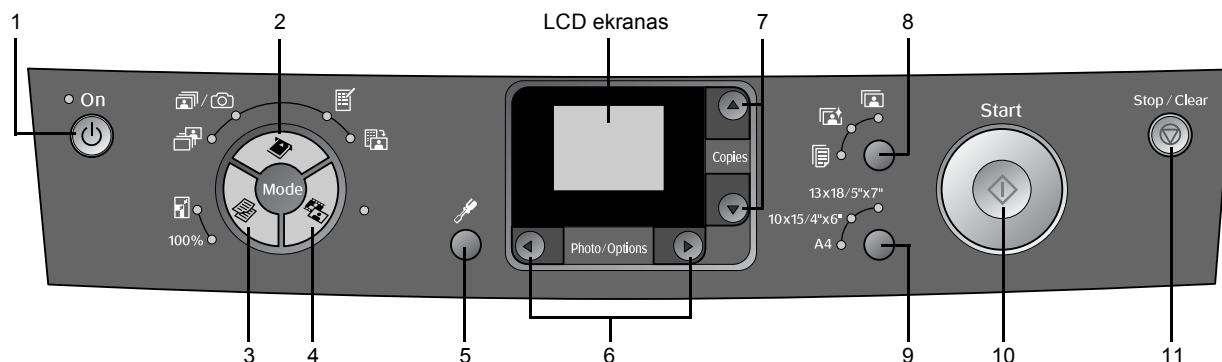
AC įvadas

skenovimo įrenginys

kasetės dangtis



Valdymo skydelis



Mygtukai

Mygtukai	Funkcija
1 „On“ (maitinimo)	Paspauskite, norėdami „EPSON STYLUS PHOTO RX“ įjungti ir išjungti.
2 Atminties korta „Print Select“ (spausdinimo pasirinkimas): Pasirinkite šią pasirinktį, norėdami pasirinkti spausdintinas nuotraukas. „Print All/PictBridge“: Pasirinkite šią pasirinktį, norėdami atspausdinti visas atminties kortoje esančias nuotraukas arba spausdinti nuotraukas naudojant DPOF informaciją, saugomą atminties kortoje. Pastaba: DPOF režimas galimas tik tada, kai atminties kortoje esančios nuotraukos turi DPOF informaciją. Norėdami atspausdinti visas nuotraukas, esančias atminties kortoje, fotoaparate išjunkite DPOF režimą. „Print Index Sheet“ (spausdinti rodyklės lapą): Pasirinkite šią pasirinktį, norėdami atspausdinti atminties kortoje esančių nuotraukų miniatiūras. „Print from Index Sheet“ (spausdinti iš rodyklės lapo): Pasirinkite šią pasirinktį, norėdami atspausdinti rodyklės lape pasirinktas nuotraukas. Paprastai pasirenkama automatiškai atspausdinus atminties kortos rodyklės lapą.	
3 „Copy“ (kopijuoti) 100% 	Paspauskite, norėdami pasirinkti kopijavimo režimą. Kopijavimo režimo pasirinktys yra: 100%: Pasirinkite šią pasirinktį, norėdami nuotrauką atspausdinti jos dabartiniame formate. „Fit to Page“ (įtalpinti į lapą): Pasirinkite, norėdami padidinti arba sumažinti nukopijuotą nuotrauką pagal pasirinkto popieriaus formatą.
4 „Film/Photo“ (juosta/nuotrauka)	Paspauskite, norėdami atspausdinti iš nuotraukų, negatyvų arba skaidrių. Galite jas spausdinti tokias, kokios yra arba su spalvų restauravimu.

Mygtukai	Funkcija
5 „Setup/Utilities“ (parengtis/papildomos priemonės)	Paspauskite, norėdami paleisti priežiūros programas arba pritaikyti įvairius parametrus.
6 „Photo/Options“ (nuotrauka/pasirinktys)	Paspauskite, norėdami pasirinkti nuotrauką, kurią norite atspausdinti, pasirinkti spalvotą arba nespalvotą kopijavimą arba pasirinkti parengimą ir pagalbinį priemonių funkcijas.
7 „Copies“ (kopijos)	Paspauskite, norėdami pasirinkti kopijų skaičių, pasirinkti skaičius naudojant „Head Alignment Utility“ (galvutės suliginimo pagalbinę priemonę) arba pasirinkti „Auto Photo Fine“ (geros automatinės nuotraukos) funkcijas.
8 „Paper type“ (popieriaus rūšis)	Paspauskite, norėdami pasirinkti į popieriaus dėklą įdėto popieriaus tipą. Galite pasirinkti „Plain Paper“ (lygų popierių), „Photo Paper“ (fotopopierių) arba „Matte Paper“ (matinį popierių).
	„Matte Paper“ (matinis popierius)
	„Photo Paper“ (fotopopierius)
	„Plain Paper“ (lygus popierius)
9 „Paper size“ (popieriaus formatas)	Paspauskite, norėdami pasirinkti į popieriaus dėklą įdėto popieriaus formatą. Galite pasirinkti A4 , 10 × 15 / 4" × 6" , arba 13 × 18 / 5" × 7" .
10 „Start“ (pradėti)	Paspauskite, norėdami pradėti skenuoti, spausdinti arba kopijuoti.
11 „Stop/Clear“ (baigti/išvalyti)	Paspauskite, norėdami baigti skenavimą, spausdinimą, kopijavimą arba nustatytų parametrų pakartotinį nustatymą.

LCD ekranas

Ekране rodomas pirminis pasirinktos nuotraukos vaizdas arba parametrai, kuriuos pakeitėte mygtukų pagalba.



Popieriaus įdėjimas

Epson siūlo seriją specialių popieriaus rūšių, kurios duoda puikius rezultatus tada, kai yra naudojamos su Epson spausdintuvais ir rašalu. Nuo jūsų pasirinktos popieriaus rūšies priklauso, kaip atrodys atspaudai, taigi pasirinkite darbui tinkamą popieriaus rūšį.

Kaip pasirinkti popierių

Prieš spausdindami turite pasirinkti teisingus popieriaus rūšies parametrus valdymo skydelyje. Ši svarbi pasirinktis pasako „EPSON STYLUS PHOTO RX“ kokią popieriaus rūšį naudojate, todėl prietaisas gali nustatyti, kokią rašalo rūšį naudoti.

Pasirinkite iš šių Epson popierių ir pasirinkčių.

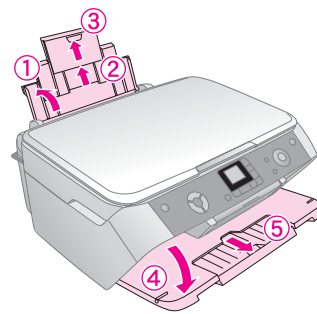
Popieriaus rūšis	Formatas	Popieriaus rūšies parametrai	Įdedamo popieriaus kiekis
„EPSON Bright White Ink Jet Paper“	A4	„Plain Paper“ (lygus popierius)	80
„EPSON Premium Glossy Photo Paper“	A4 10 × 15 cm	„Photo Paper“ (fotopopierius)	20
„EPSON Semigloss Photo Paper“	A4 10 × 15 cm	„Photo Paper“ (fotopopierius)	20
„EPSON Matte Paper Heavyweight“	A4	„Matte Paper“ (matinis popierius)	20

Baigę spausdinti nepanaudotą popierių iš karto įdėkite atgal į jo originalų įpakavimą. Atspaudus laikykite foto albume, užsidarančiame plastikiniame maišelyje arba apsauginėse plastikinėse kišenėlėse. Laikykite jas atokiau nuo aukštos temperatūros, drėgmės ir tiesioginių saulės spindulių.

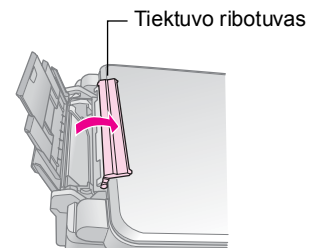
Kaip įdėti popierių į „EPSON STYLUS PHOTO RX“

Atlikite žemiau nurodytus veiksmus, norėdami įdėti A4, 10 × 15 cm (4 × 6 colių) ir 13 × 18 cm (5 × 8 colių) popierių į „EPSON STYLUS PHOTO RX“. (➔ Ieškokite Vartotojo vadove instrukcijų, kaip įdėti kitokio tipo popierių.)

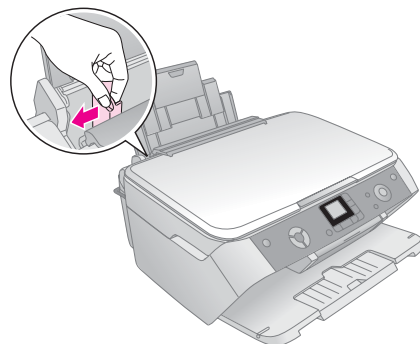
1. Atidarykite popieriaus atramą ir išvedimo dėklą, tada įstumkite prailginimą.



2. Stumtelėkite tiekimo dėklo laikiklį į priekį.

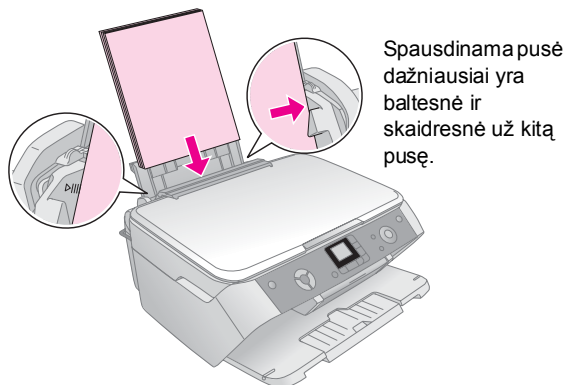


3. Pastumkite kraštų ribotuvą į kairę.



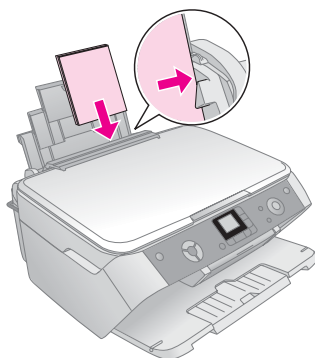
4. Įdėkite popierių prie dešinės lapų tiektuvo pusės spausdinama puse į viršų.

Įdėkite popieriaus krūvą už laikiklių ir įsitikinkite, ar jis telpa po ☒ žyma, esančia kairiajame ribotuvo krašte. Visada dėkite jį trumpuoju kraštu į priekį, net ir spausdinant „landscape“.

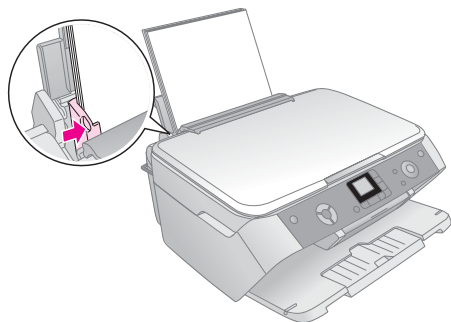


Spausdinama pusė dažniausiai yra baltesnė ir skaidresnė už kitą pusę.

10 × 15 cm (4 × 6 colių) ir
13 × 18 cm (5 × 7 colių)



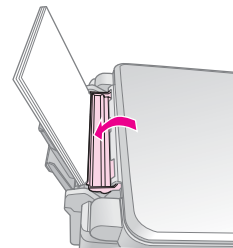
5. Pristumkite kraštų ribotuvą prie kairiojo popieriaus krašto, bet ne per stipriai.



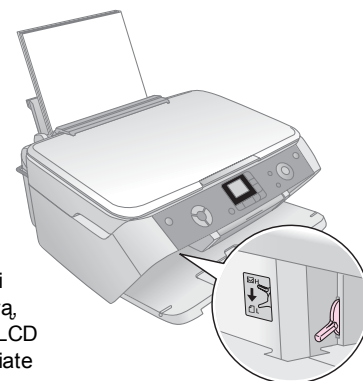
Pastaba:

Jeigu naudojate specialų Epson popierių, sekite visas su juo įdėtas instrukcijas. Nedėkite daugiau lakštų, negu rekomenduojama. Patikrinkite popieriaus rūšies parametrus prieš spausdinant, kad įsitikintumėte, ar jie atitinka jūsų įdėtą popieriaus rūšį (➔ puslapis 4).

6. Stumtelėkite tiekimo dėklo laikiklį atgal.



Taip pat patikrinkite, ar popieriaus storio ribotuvus nuleistas į ☐ poziciją.



Piktograma, rodanti pasirinktą parametą, trumpam pasirodo LCD ekrane, kai nustumiate ribotuvą į ☐ arba ☒ poziciją.

Kopijavimas

Galite naudoti savo „EPSON STYLUS PHOTO RX“, norėdami kopijuoti dokumentus ir nuotraukas be kompiuterio. Jeigu turite nuotraukas, kurios per laiką nubluko, jas galite atgaivinti naudodami spalvų restauravimą.

Žiūrėkite šiuos skyrius:

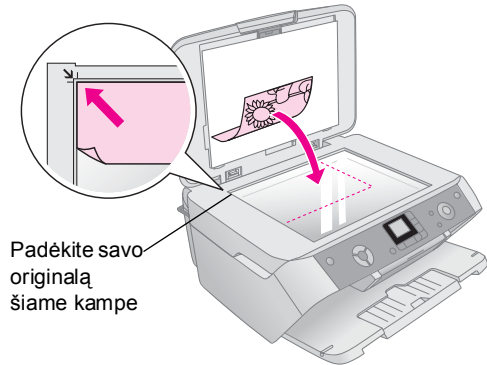
- „Kaip padėti originalą ant dokumentų stalo“ puslapis 6
- „Kaip kopijuoti tekstą ir grafiką“ puslapis 7
- „Kaip kopijuoti nuotrauką“ puslapis 8
- „Kaip pasirinkti kopijavimo kokybę“ puslapis 9

Pastabos kopijavimui

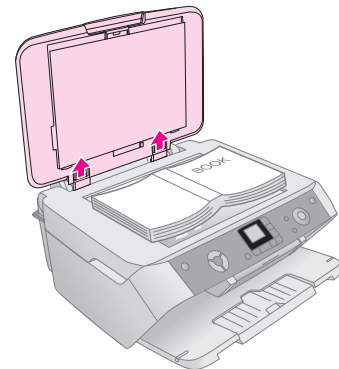
- Nukopijuota nuotrauka gali būti ne visai tokio pat dydžio, kaip originalas.
- Priklausomai nuo naudojamos popieriaus rūšies spausdinimo kokybė viršutinėje atspaudos dalyje gali suprastėti arba šios dalys gali būti dėmėtos.
- Jeigu „EPSON STYLUS PHOTO RX“ kopijuojant baigiasi popierius, nedelsiant įdėkite daugiau popieriaus. Jeigu ilgesniam laikui „EPSON STYLUS PHOTO RX“ paliksime be popieriaus, gali nukentėti spalvinis tikslumas.
- Jeigu pamatysite mažo rašalo kiekio piktogramą Δ kopijavimo metu, galite arba tęsti kopijavimą tol, kol baigsis rašalas arba sustabdyti spausdinimą ir pakeisti kasetę.
- Dokumentų stalas turi būti švarus.
- Įsitikinkite, ar dokumentas arba nuotrauka yra padėta plokščiai ant dokumentų stalo, priešingu atveju, nuotrauka bus neryški.
- Jeigu kopijoje atsiranda muaro raštas (kryžmai brūkšniuotas), pakeiskite originalo poziciją.

Kaip padėti originalą ant dokumentų stalo

1. Atidarykite dokumentų dangtį ir padėkite originalą gerąja puse žemyn ant dokumentų stalo, viršutiniame kairiajame kampe.



Jeigu norite nukopijuoti arba nuskenuoti knygą arba didelį dokumentą, galite atidaryti dokumentų dangtį ir atsargiai nustumti į šoną vyrius.



Norėdami kopijuojamą ar skenuojamą dokumentą lygiai prispausti, nespauskite per smarkiai ir nejudinkite jo.

Įspėjimas:

Nespauskite per stipriai dokumentų dangčio ir nesukite jo įstrižai. Priešingu atveju, galite sugadinti dangtį.

Pastaba:

Jeigu kopijos kraštai nupjauti, pastumkite originalą truputį toliau nuo krašto.

2. Uždarykite dangtį atsargiai, kad nepajudintumėte originalo.

Kai baigiate kopijuoti, įstumkite dokumentų dangtį atgal į angas.

Kaip kopijuoti tekstą ir grafiką

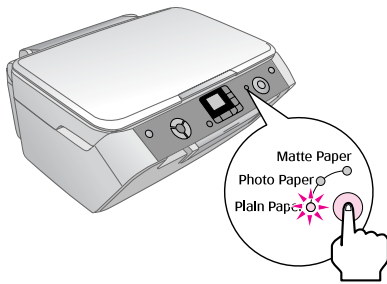


Galite kopijuoti nespalvotą medžiagą, pavyzdžiui knygas, laikraščių iškarpas arba spalvotas grafines kompozicijas, tokias kaip žurnalų iškarpas ir iškarpų albumo elementus.

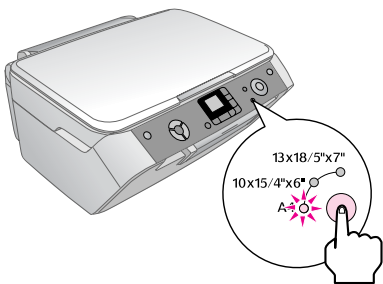
Patarimas:

Lygus fotokopijavimo popierius puikiai tinka kasdienėms kopijoms daryti. Norėdami ryškių kontūrų ir ryškių spalvų, išbandykite vieną iš specialių Epson popieriaus rūšių, išvardintų puslapis 4.

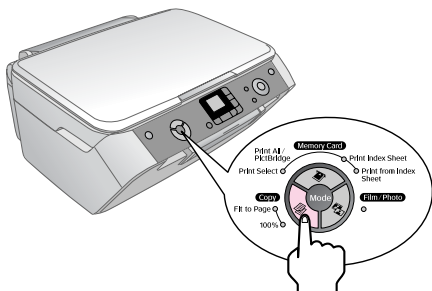
1. Įsitikinkite, ar „EPSON STYLUS PHOTO RX“ įjungtas.
2. Įdėkite keletą A4 formato lygaus popieriaus lapų; ➔ puslapis 4.
3. Padėkite originalą ant dokumentų stalo; ➔ puslapis 6.
4. Spauskite „Copy Mode“ (kopijavimo režimo) mygtuką tol, kol užsidega **100%** indikatorius.
5. Pasirinkite „Plain Paper“ (lygus popierius).



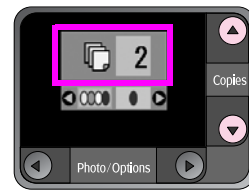
6. Pasirinkite **A4**.



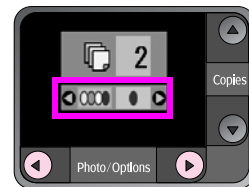
7. Jeigu reikia, pasirinkite „Fit to Page“ (įtalpinti į lapą), tuomet kopija automatiškai bus pritaikyta įdėto popieriaus formatui. Pasirinkite **100%**, norėdami nukopijuoti dokumentą jo originaliame formate.



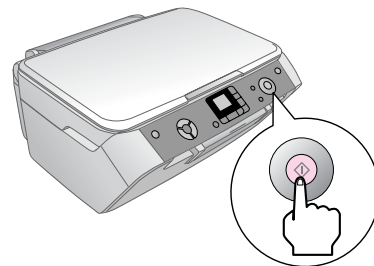
8. Naudokite ▲ arba ▼ mygtukus kopijų skaičiui LCD skydelyje nustatyti.



9. Naudokite ◀ arba ▶ mygtukus, norėdami pasirinkti nespalvotą arba spalvotą kopijavimą.



10. Paspauskite ◊ „Start“ (pradėti) mygtuką. Jūsų dokumentas nukopijuotas.



Įspėjimas:

Kad nesugadintumėte „EPSON STYLUS PHOTO RX“, neatidarinkite skenerio tol, kol jis skenuoja ar kopijuoja.

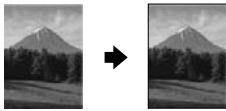
Norėdami nutraukti kopijavimą, paspauskite mygtuką ⊕ „Stop/Clear Settings“ (baigti/atšaukti parametrus).

Patarimas:

Jeigu norite padaryti juodraštinės arba fotografinės kokybės kopiją, paspauskite „Setup/Utilities“ (parengties/pagalbinių priemonių) mygtuką ir pasirinkite kopijavimo kokybę taip, kaip parodyta žemiau. Nustatykite parametrus, tada paspauskite ◊ „Start“ (pradėti) norėdami naudoti parametrus. ➔ puslapis 9

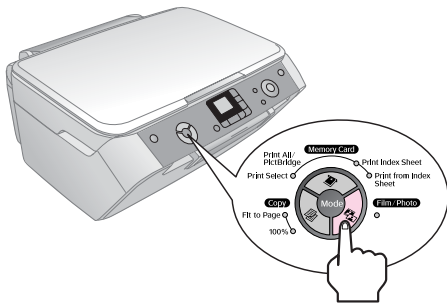


Kaip kopijuoti nuotrauką



Norėdami spausdinti profesionaliai atrodančias ilgai neblunkančias nuotraukas, pasirinkite Epson popierių, sukurtą specialiai nuotraukoms daryti (➔ puslapis 4).

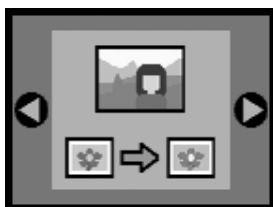
1. Patikrinkite, ar „EPSON STYLUS PHOTO RX“ įjungtas.
2. Įdėkite kelis 10 × 15 cm ((4 × 6 colių) lapus arba 13 × 18 cm (5 × 7 colių) fotopopierių.
3. Padėkite originalą ant dokumentų stalo; ➔ puslapis 6.
Jeigu norite vienu metu kopijuoti daugiau nei vieną nuotrauką (➔ puslapis 9).
4. Paspauskite mygtuką „**Film/Photo Mode**“ (juostos/nuotraukos režimas).



5. Naudokite ◀ arba ▶ mygtukus, norėdami pasirinkti nuotraukos kopijavimą.

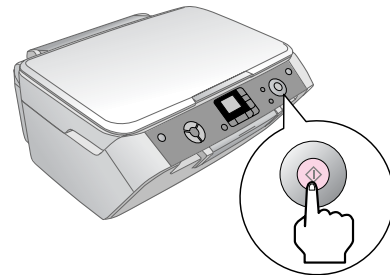


Pasirinkus spalvų restauravimą, kaip parodyta žemiau, nuotraukos kopijuojamos su įjungtu spalvos restauravimu; (➔ puslapis 8).



Taip pat galite šią funkciją naudoti nublukusių skaidrių, juostų ar negatyvų spalvų restauravimui. Daugiau informacijos apie darbą su šio tipo dokumentais ir jų restauravimą rasite (➔ puslapis 16).

6. Paspauskite mygtuką „**Start**“ (pradėti). Nuotrauka nuskenuota ir pirminis vaizdas rodomas LCD skydelyje.



7. Naudokite ▲ arba ▼ mygtukus kopijų skaičiui nustatyti.
8. Valdymo skydelyje pasirinkite įdėto popieriaus rūšį ir popieriaus formatą.
9. Dar kartą paspauskite mygtuką „**Start**“ (pradėti).
Norėdami nutraukti kopijavimą paspauskite mygtuką „**Stop/Clear Settings**“ (baigti/atšaukti parametrus).

Kaip atgaivinti spalvą nublukusių dokumentuose

Jeigu turite dokumentus, tokius kaip nuotraukos, juostos arba skaidrės, kurios per laiką nubluko, jas galite atgaivinti naudodami spalvos restauravimą.

1. Įdėkite vieną ar daugiau tinkamo popieriaus lapų; ➔ puslapis 4.
2. Padėkite dokumentą ant dokumentų stalo patikrinę, ar jis teisingai atitaikytas.
Nuotraukoms; ➔ puslapis 6. Negatyvams, pozityvams, juostoms arba skaidrėms; ➔ puslapis 16.
3. Paspauskite mygtuką „**Film/Photo Mode**“ (juostos/nuotraukos režimas).
4. Naudokite ◀ arba ▶ mygtukus, norėdami peržiūrėti dokumentų tipus, kuriuos galite restauruoti.

Pasirinktis	Aprašymas
	Kopijuoja nuotrauką su spalvų restauravimu.
	Kopijuoja spalvotą negatyvą su spalvų restauravimu.
	Kopijuoja spalvotą pozityvią juostą su spalvų restauravimu.
	Kopijuoja skaidrę su spalvų restauravimu.
	Kopijuoja nespalvotą negatyvą su spalvų restauravimu.

Jeigu norite nukopijuoti nuotrauką be spalvos restauravimo, pasirinkite dokumento tipą be spalvos restauravimo piktogramos. Pavyzdžiui, žemiau esančiame ekrane matosi nuotraukos kopijavimas be spalvos restauravimo.



Paspauskite mygtuką **Start** (pradėti), norėdami pasirinkti dokumento tipą. Dokumentas nuskenuotas ir nuotraukos pirminis vaizdas atsiranda LCD skydelyje.

Pastaba:

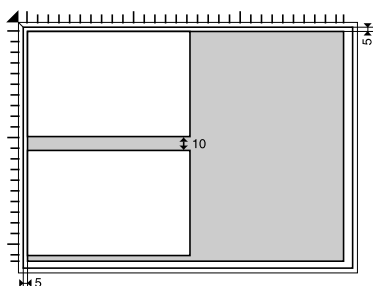
Kai spalvos restauravimas įjungtas, piktograma atsiranda viršutiniame kairiame LCD skydelio ekrano kampe.



- Naudokite **Left** arba **Right** mygtukus, norėdami peržiūrėti nuotraukas. Naudokite **Up** arba **Down** mygtukus kopijų skaičiui nustatyti.
- Valdymo skydelyje pasirinkite įdėto popieriaus rūšį ir popieriaus formatą.
- Dar kartą paspauskite mygtuką **Start** (pradėti). Jūsų nuotrauka nukopijuota.

Kaip kopijuoti kelias nuotraukas

Padėkite kiekvieną nuotrauką vertikaliai taip, kaip parodyta žemiau esančioje iliustracijoje.



- Galite kopijuoti nuotraukas nuo 30 × 40 mm iki 127 × 178 mm.
- Padėkite kiekvieną nuotrauką bent 10 mm atstumu nuo gretimos nuotraukos.
- Galite kopijuoti į 10 × 15 cm (4 × 6 colių) formato nuotraukas vienu metu.
- Galite vienu metu kopijuoti skirtingo dydžio nuotraukas.

Kaip pasirinkti kopijavimo kokybę

Jeigu norite kopiją padaryti greitai ir jums nereikia aukštos kokybės, galite atspausdinti „Draft“ (juodraštinę) kopiją. Priešingu atveju, jeigu norite atspausdinti aukštos kokybės nuotrauką, galite spausdinti „Photo“ (foto) kopiją.

- Įdėkite lygų popierių ir valdymo skydelyje pasirinkite **Plain Paper** (lygus popierius) ir **A4**.
- Paspauskite mygtuką **Setup/Utilities** (parengtis/pagalbinės priemonės), norėdami įeiti į parengties režimą. Naudokite **Left** arba **Right** mygtukus, norėdami pasirinkti kopijavimo kokybę.



- Paspauskite mygtuką **Start** (pradėti), norėdami patvirtinti savo pasirinkimą.
- Naudokite **Up** arba **Down** mygtuką pasirinkti **Normal** (normalus), **Draft** (juodraštinis) arba **Photo** (foto).

Pasirinktis	Aprašymas
	Automatiškai pasirenkama įjungus spausdintuvą.
	Pasirinkite, jeigu norite padaryti kopijas greitai ir kokybė jums nesvarbi.
	Pasirinkite, jeigu norite atspausdinti aukštos kokybės nuotraukas.

- Paspauskite **Start** (pradėti) mygtuką, norėdami patvirtinti savo pasirinkimą.

Paspauskite mygtuką **Setup/Utilities** (parengtis/pagalbinės priemonės) arba **Copy Mode** (kopijavimo režimo) mygtuką, norėdami grįžti į prieš tai buvusį režimą.

Atspaudų darymas iš skaitmeninio fotoaparato

Galite atspausdinti nuotraukas iš skaitmeninio fotoaparato įdėdami jo atminties kortą į „EPSON STYLUS PHOTO RX“. Jeigu turite „PictBridge“ arba „USB Direct Print“ turint fotoaparata, galite įsijungti su „EPSON STYLUS PHOTO RX“ USB kabelio pagalba; ➔ puslapis 15.

[dėję atminties kortą, galite pasirinkti nuotraukas jas peržiūrėdami LCD ekrane arba atspausdindami ir nuskenuodami rodyklės lapą.

Pastaba:

Jeigu fotoaparatas suderintas su DPOF (skaitmeniniu spausdinimo tvarkos formatu), kortai esant fotoaparate galite iš karto pasirinkti, kokias nuotraukas norite atspausdinti ➔ puslapis 12.

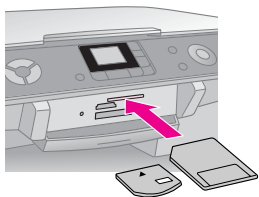


Žiūrėkite šiuos skyrius:

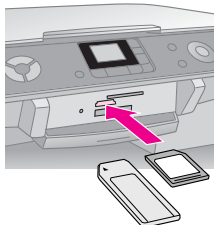

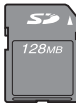
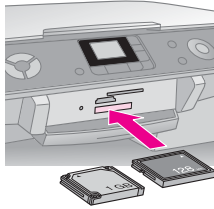


- „Suderintos kortos įdėjimo pozicijos“ puslapyje 10
- „Kaip įdėti atminties kortą“ puslapyje 11
- „Kaip spausdinti momentines nuotraukas“ puslapyje 11
- „Kaip spausdinti iš rodyklės lapo“ puslapyje 13
- „Kaip prijungti fotoaparata“ puslapyje 15

Instrukcijas apie atminties kortų failų kopijavimą tarp „EPSON STYLUS PHOTO RX“ ir kompiuterio, ieškokite *„Vartotojo vadove“*.

Suderintos kortos įdėjimo pozicijos

Galite naudoti šiuos atminties kortų tipus su „EPSON STYLUS PHOTO RX“.

Anga	Kortos tipas
	 Sumani media  „xD-Picture Card“ „xD-Picture Card Type M“

Anga	Kortos tipas
	 „Memory Stick“ „Memory Stick PRO“ „MagicGate Memory Stick“ „MagicGate Memory Stick Duo“* „Memory Stick Duo“** „Memory Stick PRO Duo“**  „SD Card“ „MultiMedia Card“ „miniSD™ k Card“** * Reikalingas adapteris
	 kompaktiškas indikatorius  Mini kaupiklis

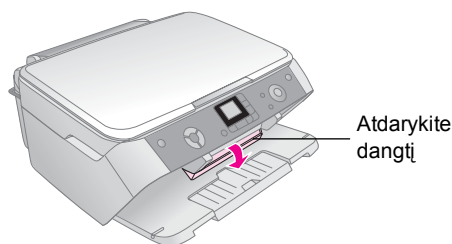
Patikrinkite, ar nuotraukos jūsų kortoje atitinka šiuos reikalavimus.

Terpės formatas	DCF (dizaino norma fotoaparato failų sistema) suderinta su versija 1.0 arba 2.0.
Failo formatas	JPEG, DOS FAT (FAT 12 arba 16, vienas padalijimas) kartu su DCF versija 1.0 arba 2.0 suderinta su skaitmeniniu fotoaparatu. Palaiko „Exif“ versijas 2.21.
Vaizdo dydis	80 nuo 80 pikselių iki 9200 9200 pikselių.
Failų skaičius	Iki 999.

Kaip įdėti atminties kortą

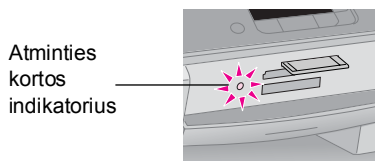
Kai spausdinate tiesiai iš atminties kortos, geriausia, kad „EPSON STYLUS PHOTO RX“ nebūtų prijungtas prie kompiuterio arba kompiuteris būtų išjungtas. Priešingu atveju, spausdinimas gali užtrukti ilgiau.

1. Įsitikinkite, ar įjungtas „EPSON STYLUS PHOTO RX“.
2. Atidarykite išvesties dėklą ir tada atidarykite atminties kortos dangtį.



3. Įsitikinkite, ar atminties kortos indikatorius (greta kortos angos) išjungtas ir visos angos yra tuščios. Tada įdėkite savo kortą; ➔ puslapis 10.

Atminties kortos indikatorius mirksi, po to lieka degti.



4. Uždarykite atminties kortos dangtį.

⚠️ Įspėjimas:

- ❑ Nebandykite jėga į angą įstumti atminties kortos. Kortos pilnai neįeis. Stumiant kortą per jėgą, galite sugadinti „EPSON STYLUS PHOTO RX“ atminties kortą arba abu.
- ❑ Laikykite atminties kortos dangtį uždarytą tol, kol bus įdėta korta. Tai apsaugo kortą ir angą nuo dulkių ir statinės elektros; priešingu atveju galite prarasti atminties kortoje esančius duomenis arba „EPSON STYLUS PHOTO RX“ gali sugesti.
- ❑ Dėl statinės elektros kai kuriose atminties kortose, „EPSON STYLUS PHOTO RX“ gali blogai veikti.

Kaip išimti atminties kortą

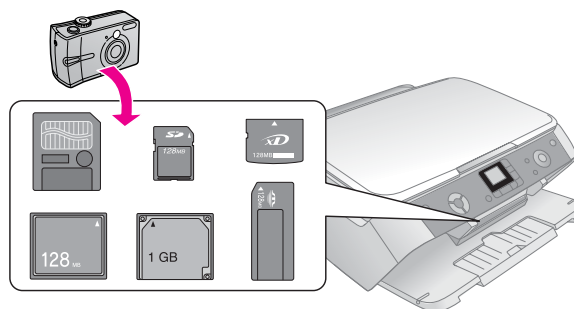
1. Įsitikinkite, ar visi spausdinimo darbai baigti ir atminties kortos indikatorius nebešviečia.
2. Atidarykite išvesties dėklą ir tada atidarykite atminties kortos dangtį.
3. Išimkite atminties kortą ištraukdami ją tiesiai iš angos.
4. Uždarykite atminties kortos angos dangtį.

⚠️ Įspėjimas:

- ❑ Prieš išimdami kortą arba išjungdami „EPSON STYLUS PHOTO RX“ palaukite, kol atminties kortos indikatorius nustoja mirkti, kitaip galite prarasti kortoje esančius duomenis.

- ❑ Jeigu jūsų kompiuteris naudoja „Windows 2000“ arba „XP“, niekada neišjunkite „EPSON STYLUS PHOTO RX“ ir neatjunkite USB kabelio, kai atminties korta yra įdėta, galite prarasti atminties kortoje esančius duomenis. Detalių ieškokite ekrane esančiame *Vartotojo vadove*.

Kaip spausdinti momentines nuotraukas



Įdėję atminties kortą galite:


- Peržiūrėti ir pasirinkti nuotraukas, kurias norite atspausdinti.
- Atspausdinti visas kortoje esančias nuotraukas arba spausdinti nuotraukas su DPOF informacija.
- Spausdinti kortoje esančių nuotraukų rodyklės lapą.
- Spausdinti pasirinktas nuotraukas iš rodyklės lapo.

Pasirinktis	Aprašymas
„Print Select“ (spausdinimo pasirinkimas)	Spausdina tik jūsų pasirinktas nuotraukas.
„Print All/PictBridge“	Spausdina visas kortoje esančias nuotraukas arba spausdina nuotraukas su DPOF informacija.
„Print Index Sheet“ (spausdinti rodyklės lapą)	Spausdina kortoje esančių nuotraukų rodyklės lapą.
„Print from Index Sheet“ (spausdinti iš rodyklės lapo)	Spausdina pasirinktas nuotraukas iš rodyklės lapo.

* Jeigu atminties kortoje yra DPOF informacija, jūs negalite spausdinti visą atminties kortoje esančią nuotrauką, net jeigu pasirinktas „Print All/PictBridge“. Norėdami atspausdinti visas atminties kortoje esančias nuotraukas, atšaukite DPOF informaciją iš skaitmeninio fotoaparato.

Kaip spausdinti pasirinktas nuotraukas

Atlikite žemiau surašytus veiksmus, norėdami atspausdinti pasirinktas nuotraukas iš savo atminties kortos.


1. Įdėkite atminties kortą (➔ puslapis 11).
2. Įdėkite norimos rūšies popierių (➔ puslapis 4). Įdėkite pakankamai lakštų norimam nuotraukų skaičiui atspausdinti.
3. Spauskite  „**Memory Card Mode**“ (atminties kortos režimo) mygtuką tol, kol užsidega „**Print Select**“ (spausdinimo pasirinkimo) indikatorius.

Pastaba:

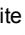
Jeigu jūsų fotoaparatas paremia DPOF, galite jį naudoti norimoms atspausdinti nuotraukoms ir kopijų skaičiui pasirinkti. & puslapis 12.

Priklausomai nuo kortoje esančių duomenų, matote tokį ekraną:



4. Naudokite l arba r mygtuką nuotraukai pasirinkti; naudokite d arba u mygtuką kopijų skaičiui pasirinkti.
5. Valdymo skydelyje pasirinkite įdėto popieriaus rūšį ir popieriaus formatą.
6. Spauskite mygtuką  „**Start**“ (pradėti), norėdami pradėti spausdinti.

Pastaba:


Norėdami nutraukti kopijavimą paspauskite  „**Stop/Clear Settings**“ (baigti/atšaukti parametrus) mygtuką.

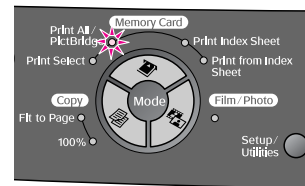
7. Kai baigėte spausdinti, išimkite atminties kortą traukdami ją iš angos tiesiai į viršų.

Kaip spausdinti visas nuotraukas arba DPOF nuotraukas

Atlikite žemiau aprašytus veiksmus, norėdami atspausdinti po vieną kiekvienos kortoje esančios nuotraukos kopiją arba atspausdinti tiksliai tas nuotraukas, kurios buvo pasirinktos fotoaparato DPOF.

1. Įdėkite atminties kortą (➔ puslapis 11).
2. Įdėkite norimos rūšies popierių (➔ puslapis 4). Įdėkite pakankamai lakštų norimam nuotraukų skaičiui atspausdinti.

3. Spauskite  „**Memory Card Mode**“ (atminties kortos režimo) mygtuką tol, kol užsidega „**Print All/PictBridge**“ indikatorius.




Atminties kortoje yra DPOF informacija, atsiranda toks ekranas.




Pastaba:

Jeigu atminties kortoje nėra DPOF informacijos, galite pasirinkti kokį kortoje esančių nuotraukų skaičių norite atspausdinti.

4. Valdymo skydelyje pasirinkite įdėto popieriaus rūšį ir popieriaus formatą.
5. Spauskite mygtuką  „**Start**“ (pradėti), norėdami pradėti spausdinti.

Pastaba:

Norėdami nutraukti spausdinimą, paspauskite mygtuką  „**Stop/Clear Settings**“ (baigti/atšaukti parametrus).

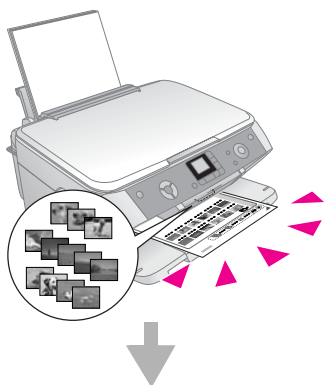
6. Baigę spausdinti išimkite atminties kortą traukdami ją iš angos tiesiai į viršų.

Kaip spausdinti iš rodyklės lapo

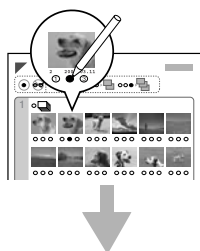
Spausdinimo iš rodyklės lapo apžvalga

Galite atspausdinti rodyklės lapą, norėdami pamatyti mažus „nykščio“ dydžio kortoje esančių nuotraukų vaizdus. Tada pažymėkite rodyklės lape esančius paveikslėlius, kuriuos norite atspausdinti ir leiskite „EPSON STYLUS PHOTO RX“ automatiškai spausdinti pasirinktas nuotraukas.

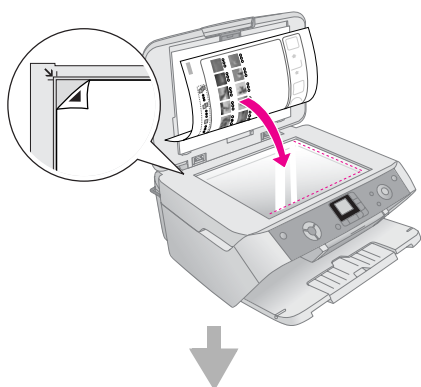
Kaip spausdinti rodyklės lapą.



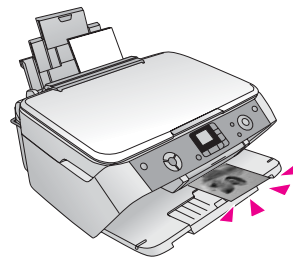
Kaip pasirinkti nuotraukas rodyklės lape.




Kaip skenuoti rodyklės lapą.

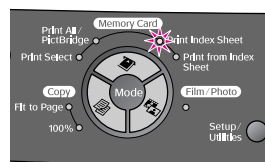



Kaip spausdinti pasirinktas nuotraukas.



Kaip spausdinti rodyklės lapą.

- Įdėkite keletą A4 formato lygių popieriaus lapų. (Jeigu jūsų atminties kortoje yra daugiau kaip 36 nuotraukos, rodyklei atspausdinti prireiks daugiau, kaip vieno lapo).
- Spauskite  „Memory Card Mode“ (atminties kortos režimo) mygtuką tol, kol užsidega „Print Select“ (spausdinimo pasirinkimo) indikatorius.



- Spauskite mygtuką  „Start“ (pradėti), norėdami atspausdinti rodyklę.

Pastaba:

Norėdami nutraukti kopijavimą, paspauskite mygtuką „Stop/Clear Settings“ (baigti/atšaukti parametrus). Jeigu jūsų kortoje yra daug nuotraukų, apdorojimas prieš pradant spausdinti užims šiek tiek laiko.

Kaip pasirinkti nuotraukas rodyklės lape.

Kai atspausdinote rodyklės lapą, pažymėkite nuotraukas, kurias norite atspausdinti, tamsiu rašikliu ar pieštuku.

- Užtūšuokite vieną iš žemiau esančių rutuliukų parodydami kiek kopijų norite padaryti (1, 2, ar 3).
- Jeigu norite vienos visų rodyklės lape esančių nuotraukų kopijos, užtūšuokite „All“ (visas) rutuliuką, esantį puslapio viršuje.

Gerai:



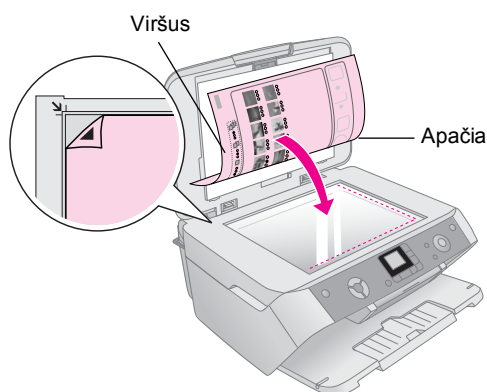
Negerai:



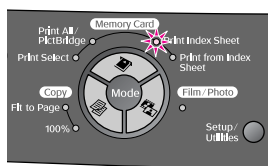
Pažiūrėkite, kad kiekvienai pasirinktai nuotraukai būtų užtūšotas tik vienas rutuliukas ir atidžiai pažymėkite lapą. Nuskenavus lapą savo pasirinkimo pakeisti nebegalėsite.

Kaip skenuoti rodyklės lapą ir spausdinti

1. Padėkite rodyklės lapą gerąja puse žemyn ant dokumentų stalo viršutiniame kairiajame kampe taip, kad lapo viršus būtų sulygintas su kairiuoju dokumentų stalo kraštu.



2. Uždarykite dokumentų dangtį.
3. Įdėkite norimos rūšies popierių (➔ puslapis 4). Įdėkite pakankamai lakštų norimam nuotraukų skaičiui atspausdinti.
4. Įsitikinkite, ar dega „Print From Index Sheet“ (spausdinti iš rodyklės lapo) indikatorius.



5. Valdymo skydelyje pasirinkite įdėto popieriaus rūšį ir popieriaus formatą.
6. Spauskite mygtuką „Start“ (pradėti), norėdami pradėti spausdinti.

Pastaba:

- ❑ Norėdami nutraukti spausdinimą, paspauskite mygtuką „Stop/Clear Settings“ (baigti/atšaukti parametrus).
 - ❑ Jeigu turite daugiau nei vieną rodyklės lapą, palaukite, kol EPSON STYLUS PHOTO RX baigs spausdinti. Tada pakartokite aukščiau aprašytus veiksmus, norėdami nuskenuoti ir atspausdinti iš kiekvieno papildomo lapo.
7. Kai baigėte spausdinti, išimkite atminties kortą traukdami ją iš angos tiesiai į viršų.

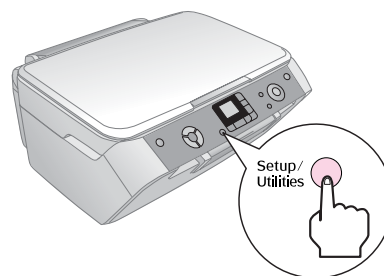
Automatinio koregavimo pasirinkimas

Automatinio koregavimo pagalba galite pataisyti savo nuotraukas naudodami „P.I.M.“ arba „Exif“ duomenis iš fotoaparato, arba naudodami „PhotoEnhance“ (foto paryškėjimo) parametrus.

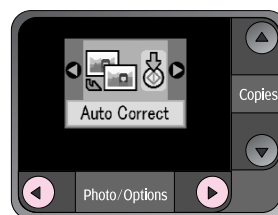
Pasirinktis	Aprašymas
IŠJUNGTA	Spausdina be automatinių pataisymų.
„P.I.M.“*	Spausdina naudojant „PRINT Image Matching“ (spausdinamo vaizdo pritaikymo) funkciją. Jeigu foto duomenyse nėra „P.I.M.“, bandykite spausdinti su „PhotoEnhance“ (foto paryškėjimas).
„PhotoEnhance“ (foto paryškėjimas)	Automatiškai spausdina paryškintą nuotrauką. Tam reikia daugiau laiko, bet sąlygoja geresnę kokybę.
„Exif“*	Spausdina naudojant „Exif Print“ (Exif spausdinimo) funkciją. Tai įgalina atspausdinti aukštos kokybės atspaudus.

* Šios pasirinktys pasirenkamos automatiškai, kai nuotraukose yra „P.I.M.“ arba „Exif“ duomenys.

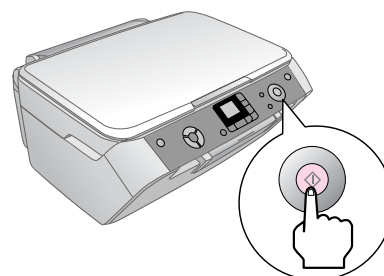
1. Paspauskite „Setup/Utilities“ (parengties/papildomų priemonių) mygtuką.



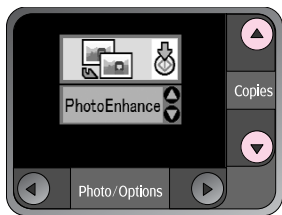
2. Naudokite ◀ arba ▶ mygtukus, norėdami pasirinkti ir automatinį koregavimą taip, kaip parodyta.



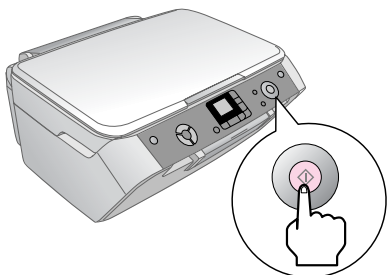
3. Paspauskite mygtuką ◊ „Start“ (pradėti), norėdami patvirtinti savo pasirinkimą.



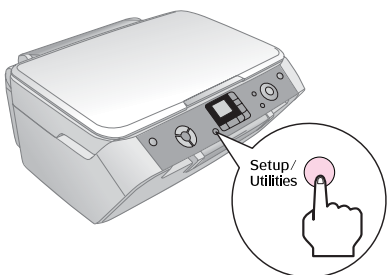
4. Naudokite ▲ arba ▼ mygtukus režimui pasirinkti.



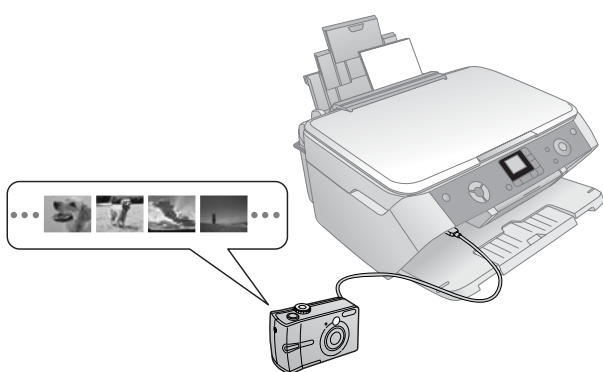
5. Paspauskite mygtuką ◊ „Start“ (pradėti), norėdami patvirtinti savo pasirinkimą.



6. Paspauskite „Setup/Utilities“ (parengtis/pagalbinės priemonės) mygtuką, norėdami grįžti į buvusį režimą.



Kaip prijungti fotoaparata

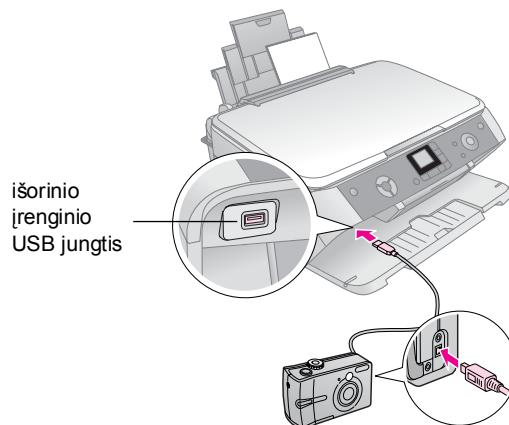


„PictBridge“ ir „USB Direct Print“ leidžia spausdinti nuotraukas skaitmeninį fotoaparata tiesiogiai prijungus prie „EPSON STYLUS PHOTO RX“.

Įsitikinkite, ar jūsų nuotraukos atitinka šiuos reikalavimus.

Failo formatas	JPEG.
Vaizdo dydis	80 nuo 80 pikselių iki 9200 9200 pikselių.

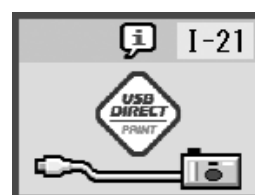
1. Įsitikinkite, kad „EPSON STYLUS PHOTO RX“ spausdina ne iš kompiuterio.
2. Įdėkite norimos rūšies popierių; ➔ puslapis 4).
3. Valdymo skydelyje pasirinkite įdėto popieriaus rūšį ir popieriaus formatą.
4. Prijunkite USB kabelį, įdėtą kartu su fotoaparatu, prie išorinio įrenginio USB jungties „EPSON STYLUS PHOTO RX“.



5. Patikrinkite, ar fotoaparatas įjungtas. „Print All/Pict Bridge“ LED užsidega ir viena iš šių piktogramų atsiranda LCD ekrane.



„PictBridge“

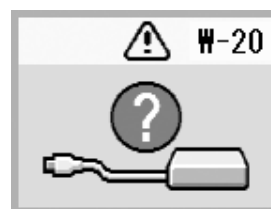


„USB DIRECT PRINT“

6. Su savo fotoaparatu pasirinkite nuotraukas, kurias norite atspausdinti, pritaikykite visus reikiamus parametrus ir spausdinkite savo nuotraukas. Detalių ieškokite fotoaparato vadove.

Pastaba:

- ❑ Jeigu jūsų fotoaparatas nesuderintas su „PictBridge“ arba „USB Direct Print“, žemiau parodyta piktograma atsiranda LCD ekrane. Epson negali garantuoti suderinamumo su visais fotoaparatais.



- ❑ Kai kurie jūsų skaitmeninio fotoaparato parametrai gali neatsispaudinti gautame rezultate.
- ❑ Priklausomai nuo „EPSON STYLUS PHOTO RX“ ir skaitmeninio fotoaparato parametrų, gali būti tam tikros popieriaus rūšies, formato ir maketavimo kombinacijos, kurios negalioja.

Atspaudų darymas iš skaidrių ir negatyvų

Galite naudoti juostos laikiklį, įdėtą kartu su „EPSON STYLUS PHOTO RX“ norėdami skenuoti 35-mm skaidres ir negatyvinių bei pozityvinių juostų atraižas. Galite spausdinti tiesiai iš nuskenuotų vaizdų.

Norėdami gauti profesionalius rezultatus, kurie atrodo kaip tradicinės nuotraukos, naudokite vieną iš specialių Epson fotopopieriaus rūšių, išvardintų puslapis 4.

Žiūrėkite šiuos skyrius:

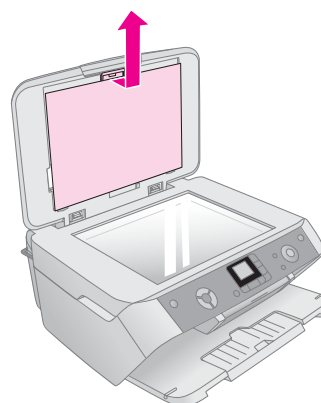
- „Kaip nuimti dokumentų kilimėlį ir juostos laikiklį“ puslapyje 16
- „Kaip įdėti 35-mm skaidres į laikiklį“ puslapyje 17
- „Kaip įdėti 35-mm juostų atraižas į laikiklį“ puslapyje 17
- „Kaip spausdinti momentines nuotraukas“ puslapyje 18

Įspėjimas:

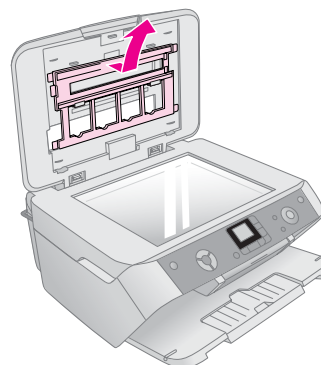
Dirbdami su juostomis ir negatyvinėmis atraižomis imkite jas už kraštų ir mūvėkite pirštines. Plikomis rankomis liečiant juostų paviršių ant jų gali likti pirštų atspaudai ar kitos dėmės.

Kaip nuimti dokumentų kilimėlį ir juostos laikiklį

1. Atidarykite dokumentų dangtį ir nuimkite dokumentų kilimėlį



2. Jeigu juostos laikiklį įdėjote į dokumentų dangtį, nuimkite jį taip, kaip parodyta.



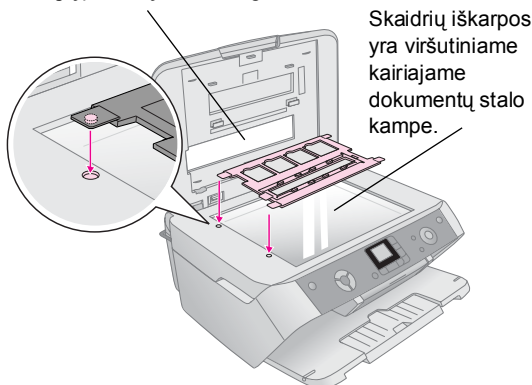
3. Padėkite juostą į laikiklį taip, kaip aprašyta tolimesniuose puslapiuose.

Kaip įdėti 35-mm skaidres į laikiklį

1. Įstatykite laikiklio kabliukus į dvi mažas angas, esančias užpakaliniame dokumentų stalo krašte.

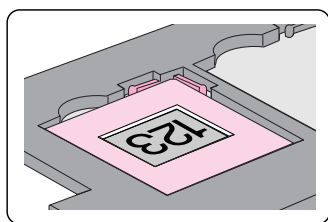
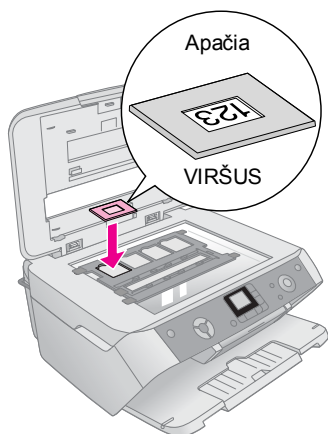
Įsitikinkite, ar 35 mm skaidrių iškarpos yra viršutiniame kairiame dokumentų stalo krašte (ne užpakaliniame krašte), taip sulyginsite juos su skaidriųjų plėvelių dalies langu.

skaidriųjų plėvelių dalies langas



Skaidrių iškarpos yra viršutiniame kairiame dokumentų stalo kampe.

2. Įdėkite skaidres į juostos laikiklį taip, kaip parodyta, ir įsitikinkite, ar nėra tarpo tarp skaidrių ir dokumentų stalo.



Pastaba:

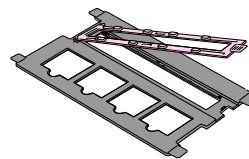
- Nuotraukos turi būti teisingoje pozicijoje į jas žiūrint iš viršaus. (Blizgia puse į viršų, blausia puse žemyn.)
- Nespauskite dokumentų stalo per smarkiai.
- Įsitikinkite, ar tarp laikiklio ir dokumentų stalo nėra tarpo, kitaip nuotraukos gali būti neryškios.

3. Pilnai uždarykite dokumentų dangtį.

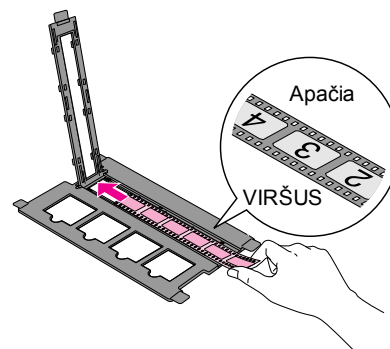
Norėdami nuskenuoti ir atspausdinti nuotraukas, tęskite veiksmus, aprašytus puslapis 18.

Kaip įdėti 35-mm juostų atraišas į laikiklį

1. Atidarykite juostų atraišų dangtį.



2. Įstumkite negatyvinę ar pozityvinę juostą į laikiklį po kabliukais.



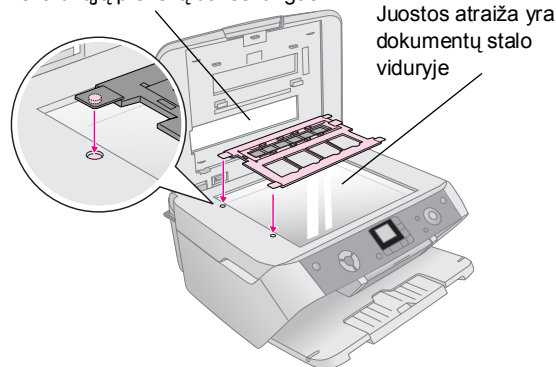
Pastaba:

Nuotraukos turi būti teisingoje pozicijoje į jas žiūrint iš viršaus. (Blizgia puse į viršų, blausia puse žemyn.)

3. Uždarykite juostų atraišų dangtį.
4. Įstatykite laikiklio kabliukus į dvi mažas angas, esančias kairiame dokumentų stalo krašte.

Įsitikinkite, ar juostos atraiša yra dokumentų stalo viduryje (ne užpakaliniame krašte), kai uždarydami dokumentų dangtį norite sulyginti jį su skaidriųjų plėvelių dalies langu.

skaidriųjų plėvelių dalies langas

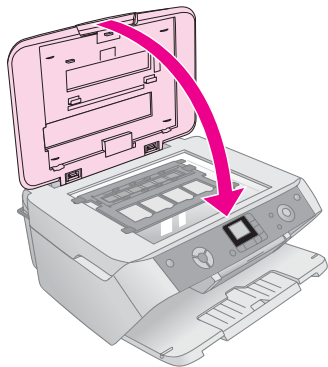


Juostos atraiša yra dokumentų stalo viduryje

Įspėjimas:

Nespauskite dokumentų stalo per smarkiai.

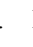
5. Uždarykite dokumentų dangtį.







Norėdami nuskenuoti ir atspausdinti nuotraukas, tęskite veiksmus, aprašytus kitame skyriuje.

Kaip spausdinti momentines nuotraukas

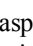
Kai padėjote savo skaidres, negatyvus arba juostų atraižas ant skenerio taip, kaip aprašyta aukščiau, galite skenuoti ir spausdinti momentines nuotraukas.

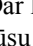
1. Įdėkite vieną ar daugiau tinkamo popieriaus lapų; ➔ puslapis 4.
2. Paspauskite  „**Film/Photo Mode**“ (juostos/nuotraukos režimas) mygtuką.
3. Naudokite ◀ arba ▶ mygtukus, norėdami peržiūrėti dokumentų tipus, kuriuos galite kopijuoti.

Pasirinktis	Aprašymas
	Kopijuoja spalvotą negatyvą (dažniausiai naudojamas).
	Kopijuoja pozityvinę spalvotą juostą.
	Kopijuoja skaidrę.
	Kopijuoja nespalvotą negatyvą.

Patarimas:

Jeigu jūsų dokumentai yra nublukę, galite juos atgaivinti spalvų restauravimo pagalba; ➔ puslapis 8.

Paspauskite mygtuką  „**Start**“ (pradėti), norėdami pasirinkti dokumento tipą. Dokumentas nuskenuotas ir nuotraukos pirminis vaizdas atsiranda LCD skydelyje.

4. Naudokite ◀ arba ▶ mygtukus, norėdami peržiūrėti nuotraukas. Naudokite ▲ arba ▼ mygtukus kopijų skaičiui nustatyti.
5. Valdymo skydelyje pasirinkite įdėto popieriaus rūšį ir popieriaus formatą.
6. Dar kartą paspauskite  „**Start**“ (pradėti) mygtuką. Jūsų dokumentas nukopijuotas.

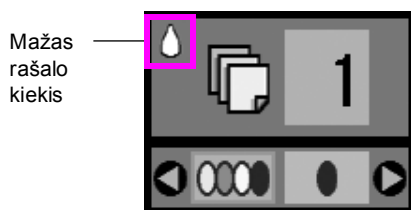
Priežiūra ir transportavimas „EPSON STYLUS PHOTO RX“

Sekite šiame skyriuje esančias instrukcijas norėdami:

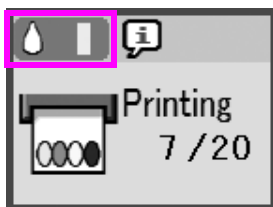
- „Kaip pakeisti rašalo kasetes“ puslapyje 19
- „Kaip patikrinti ir valyti spausdinimo galvutę“ puslapyje 21
- „Kaip sulygininti spausdinimo galvutę“ puslapyje 22
- „Kaip transportuoti „EPSON STYLUS PHOTO RX““ puslapyje 23

Kaip pakeisti rašalo kasetes

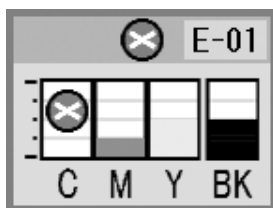
Kai rašalo kasetėje yra mažai rašalo, matote šią piktogramą viršutiniame dešiniame LCD ekrano kampe.



Kai spausdinate ar kopijuojate, juosta, rodanti, kurioje rašalo kasetėje yra mažai rašalo, atsiranda greta „Ink Low“ (mažo rašalo kiekio) piktogramos.



Kai rašalo kasetė tuščia, tai matote LCD ekrane.



Kai kasetė yra daugiau, nei šešių mėnesių senumo, spausdinimo kokybė gali suprastėti. Jeigu reikia, pabandykite išvalyti spausdinimo kasetę; ➔ puslapis 21. Jeigu atspaudai vis tiek neatrodo labai gerai, gali tekti pakeisti kasetę.

Kaip patikrinti rašalo tiekimą

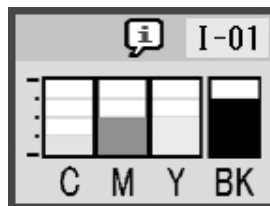
Norėdami patikrinti rašalo tiekimą, darykite taip:

1. Paspauskite „**Setup/Utilities**“ (parengties/papildomų priemonių) mygtuką.
2. Naudokite ◀ arba ▶ mygtukus, norėdami pasirinkti ir patikrinti rašalo tiekimą taip, kaip parodyta.



3. Paspauskite mygtuką ◊ „**Start**“ (pradėti).

Matote grafiką, rodantį kiekvienoje kasetėje esančio rašalo kiekį:



4. Baigę tikrinti rašalo lygį, paspauskite mygtuką ◊ „**Start**“ (pradėti).

Kai rašalo kiekis pradeda mažėti, būtinai turėkite kasetes pakeitimui. Jeigu kasetė tuščia, spausdinti negalite.

Rašalo kasečių įsigijimas

Šias Epson rašalo kasetes išnaudokite per šešis mėnesius nuo įdiegimo ir prieš pasibaigiant jų galiojimo laikui.

Spalva	Dalies numeris
Juoda	T0551
Žalsvai mėlyna	T0552
Rausvai raudona	T0553
Geltona	T0554

Įspėjimas:

Siekdami gerų rezultatų, naudokite originalias rašalo kasetes ir nepildykite jų pakartotinai. Kiti produktai, pagaminti ne Epson gali sukelti gedimus, kurių taisymo neapima Epson garantijos, ir tam tikrais atvejais gali lemti, kad jūsų „EPSON STYLUS PHOTO RX“ veiks blogai.

Atsargumo priemonės naudojant rašalo kasetes

■ Perspėjimas:

Jeigu rašalas patenka ant jūsų rankų, nusiplaukite jas muilu ir vandeniu. Jeigu rašalas patenka į akis, nedelsiant jas praplaukite vandeniu. Jeigu vis tiek jaučiate nemalonumą arba turite regos problemų, nedelsiant kreipkitės į gydytoją.

■ Įspėjimas:

- ❑ Norėdami nesugadinti spausdintuvo, niekada nestumkite rašalo kasetės ranka.
- ❑ Kai rašalo kasetė ištuštėja, nebegalite tęsti kopijavimo arba spausdinimo, net jeigu kitose kasetėse ir yra rašalo.
- ❑ Palikite įdiegtą rašalo kasetę „EPSON STYLUS PHOTO RX“ tol, kol įsigysite pakaitalą. Priešingu atveju, rašalas, esantis rašalo galvutės pušikliuose, gali išdžiūti.
- ❑ IC gnybtas ant kiekvienos rašalo kasetės tiksliai stebi panaudojamą kasetės rašalo kiekį. Net jeigu kasetė išimama ir iš naujo įdedama, visą jos rašalą galima panaudoti. Tačiau kiekvieną kartą įdedant kasetę yra suvartojama dalis rašalo, nes „EPSON STYLUS PHOTO RX“ automatiškai tikrina jos patikimumą.

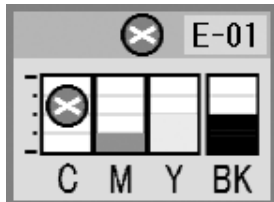
Kaip išimti ir įdiegti rašalo kasetes

Prieš pradėdami būtinai turėkite kitą rašalo kasetę. Kai pradėdama keisti kasetę, privalote vienu kartu atlikti visus žingsnius.

1. Atlikite vieną iš šių nurodymų:

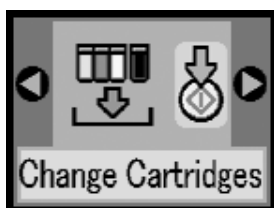
■ Jeigu rašalo kasetė tuščia:

Pažiūrėkite į piktogramą LCD ekrane, norėdami sužinoti, kuri kasetė tuščia, tada paspauskite mygtuką **Start** (pradėti).

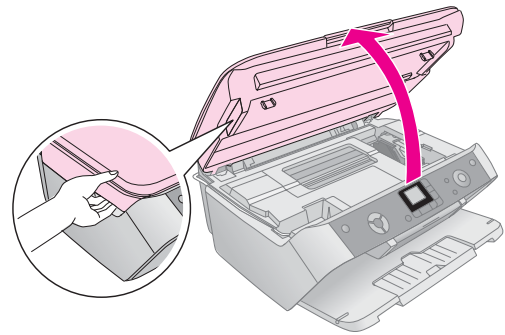


■ Jeigu rašalo kasetėje yra mažai rašalo:

Patikrinkite rašalo kiekį; ➔ puslapis 19. Tada paspauskite **Setup/Utilities** (parengties/papildomų priemonių) mygtuką. Naudokite **Left** arba **Right** mygtuką, norėdami pasirinkti rašalo keitimo piktogramą, kaip parodyta žemiau, tada paspauskite **Start** (pradėti). Patvirtinimo ekrane paspauskite **Start** (pradėti) vėl.



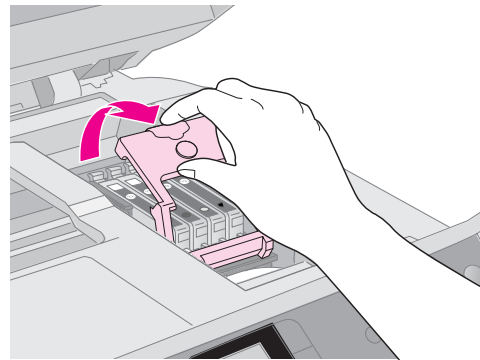
2. Pakelkite skenerio įrenginį, norėdami pasiekti spausdintuvo plotą.



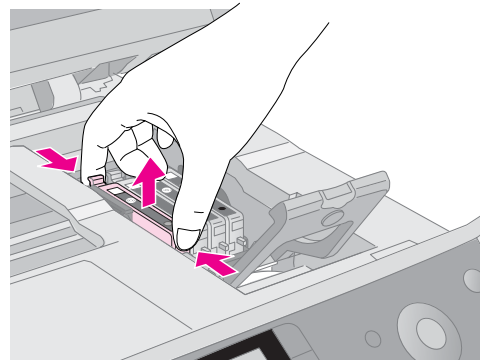
3. Atidarykite kasetės dangtį.

■ Įspėjimas:

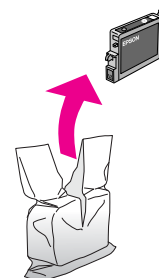
Niekada nebandykite atidaryti kasetės dangčio, kol spausdinimo galvutė juda. Palaukite, kol kasetės nuvažiuos į pakeitimo poziciją.



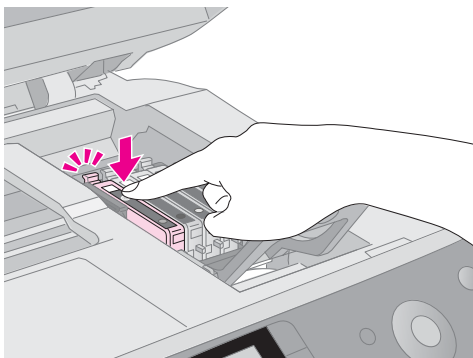
4. Išimkite kasetes, kurias norite pakeisti. Suspauskite laikiklį, esantį rašalo kasetės užpakalyje, ir pakelkite ją tiesiai į viršų. Atsargiai ją išmeskite. Nebandykite išrinkti dalimis arba užpildyti panaudotos kasetės.



5. Išpakuokite naują kasetę.



6. Įdėkite naują rašalo kasetę į laikiklį ir stumkite ją žemyn, kol jis užsifiksuos savo vietoje.

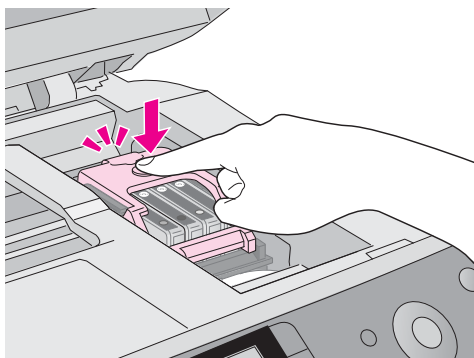


Jeigu reikia pakeisti kitas rašalo kasetes, pakartokite žingsnius 4 -6 prieš atlikdami sekantį žingsnį.

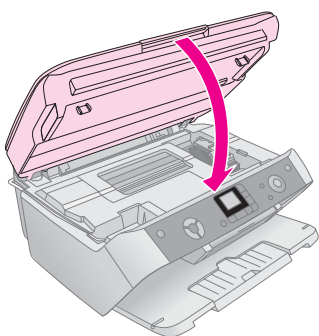
7. Uždarykite rašalo kasetės dangtį ir spauskite jį tol, kol jis užsifiksuos savo vietoje.

ⓘ Įspėjimas:

Jeigu jums sunku uždaryti dangtį, patikrinkite, ar visos kasetės tvirtai užsifiksavo. Paspauskite kiekvieną kasetę, kol išgirsite ją užsifiksuojant savo vietoje. Nebandykite dangčio uždaryti jėga.



8. Uždarykite skenavimo įrenginį ir tada paspauskite mygtuką ◊ „Start“ (pradėti).



„EPSON STYLUS PHOTO RX“ pradeda užsipildyti rašalu ir „On“ (maitinimo) indikatorius pradeda mirksėti. Tai trunka apie vieną minutę. Kai tai baigiasi, „On“ (maitinimo) indikatorius nustoja mirksėti.

Jeigu keičiate spausdinimo kasetes spausdinant, paspauskite ◊ „Start“ (pradėti) mygtuką, pasibaigus rašalo kasečių užpildymui, norėdami tęsti spausdinimą.

9. Kai „EPSON STYLUS PHOTO RX“ baigia užsipildyti rašalu, paspauskite „Setup/Utilities“ (parengties/pagalbinių priemonių) mygtuką, norėdami grįžti į ankstesnį režimą.

ⓘ Įspėjimas:

Niekada neišjunkite „EPSON STYLUS PHOTO RX“ pripildymo rašalu metu, kitaip švaistysite rašalą.

Kaip patikrinti ir valyti spausdinimo galvutę

Jeigu jūsų atspaudai yra neįtikėtinais šviesūs, dingio spalva arba puslapyje pastebėjote šviesias arba tamsias juostas, gali būti, kad reikia išvalyti spausdinimo galvutę. Tai išvalo spausdinimo galvutės purškiklius, kurie galėjo užsikimšti, jeigu ilgesnį laiką nenaudojote spausdintuvo.

Patarimas:

Patartina įjungti „EPSON STYLUS PHOTO RX“ bent kartą per mėnesį, norint palaikyti gerą spausdinimo kokybę.

Kaip patikrinti spausdinimo galvutę

Galite atspausdinti purškiklių raštą, norėdami patikrinti, ar spausdinimo galvutės purškikliai neužsikimšę arba patikrinti rezultatus, pasiektus išvalius spausdinimo galvutę.

1. Paspauskite „Setup/Utilities“ (parengties/papildomų priemonių) mygtuką.
2. Naudokite ◀ arba ▶ mygtuką, norėdami pasirinkti purškiklių patikrinimo piktogramą, kaip parodyta žemiau, tada paspauskite ◊ „Start“ (pradėti).



3. Įdėkite A4 formato lygų popierių į lakštų tiekėją, tada paspauskite ◊ „Start“ (pradėti) mygtuką dar kartą, norėdami atspausdinti purškiklių patikrinimą.
4. Išanalizuokite atspausdintą purškiklių patikrinimo raštą. Kiekviena išskirta linija turi būti solidi, be tarpų, kaip parodyta.



- Jeigu atspaudas geras, paspauskite „Setup/Utilities“ (parengties/pagalbinių priemonių) mygtuką, norėdami grįžti į ankstesnį režimą.

- Jeigu matote tarpelius, kaip parodyta žemiau, išvalykite spausdinimo galvutę taip, kaip aprašyta kitame skyriuje.



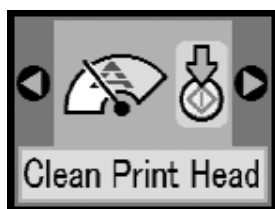
Kaip valyti spausdinimo galvutę

Atlikite šiuos veiksmus, norėdami išvalyti spausdinimo galvutę, kad ji galėtų gerai paduoti rašalą. Spausdinimo galvutės valymas naudoja rašalą, taigi valykite ją tik tada, kai suprastėja kokybė.

Pastaba:

Jeigu LCD ekrano pranešimas sako, kad kasetė yra tuščia arba joje mažai rašalo, spausdinimo galvutės išvalyti negalite. Pirmiausia turite pakeisti nurodytą rašalo kasetę.

1. Įsitikinkite, ar „EPSON STYLUS PHOTO RX“ įjungtas, bet nespausdina.
2. Paspauskite „**Setup/Utilities**“ (parengties/papildomų priemonių) mygtuką.
3. Naudokite ◀ arba ▶ mygtuką, norėdami pasirinkti galvutės valymo piktogramą, kaip parodyta žemiau, tada paspauskite ◊ „**Start**“ (pradėti).



4. Paspauskite mygtuką ◊ „**Start**“ (pradėti), norėdami pradėti valyti spausdinimo galvutę.
Valymas užtrunka apie 30 sekundžių, per kurias darbo piktograma atsiranda LCD ekrane.



Įspėjimas:

Nenorėdami sugadinti „EPSON STYLUS PHOTO RX“, neišjunkite jo tol, kol vyksta galvutės valymas.

5. Kai valymas baigiasi, atspausdinkite purškiklių patikrinimo raštą, kad galėtumėte patikrinti rezultatus; ➔ puslapis 21.

Jeigu išvalę tris – keturis kartus nepastebite jokio pagerėjimo, žiūrėkite sprendimo būdus, kurie prasideda puslapis 25. Taip pat galite išjungti „EPSON STYLUS PHOTO RX“ ir palaukti per naktį, kad išdžiuvęs rašalas suminkštėtų. Tada pabandykite išvalyti rašalo kasetę dar kartą.

Kaip sulygininti spausdinimo galvutę

Jeigu atspaudai atrodo pilki arba atsirado nelygios vertikalios linijos, gali tekti sulygininti spausdinimo galvutę.

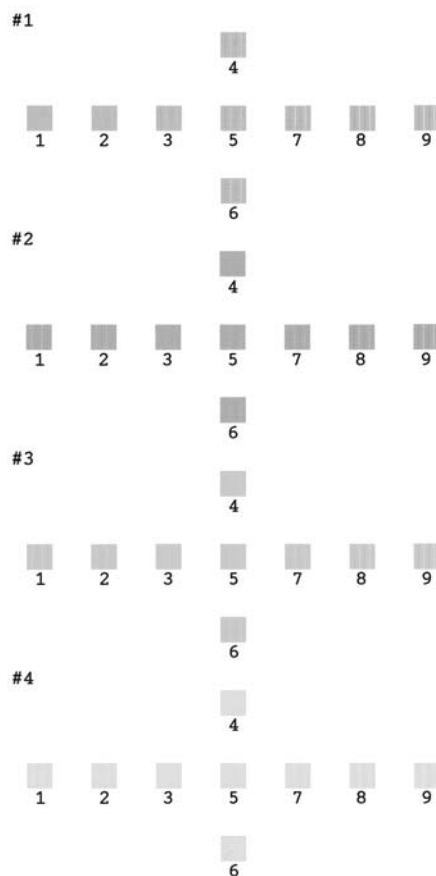
1. Įsitikinkite, ar „EPSON STYLUS PHOTO RX“ įjungtas ir nespausdina.
2. Įdėkite keletą lygaus popieriaus lapų.
3. Paspauskite „**Setup/Utilities**“ (parengties/papildomų priemonių) mygtuką.
4. Naudokite ◀ arba ▶ mygtuką, norėdami pasirinkti galvutės sulyginimo piktogramą, kaip parodyta žemiau, tada paspauskite ◊ „**Start**“ (pradėti).



5. Atspausdinimas toks sulyginimo lapas.

Pastaba:

Nespauskite ⊙ „**Stop/Clear Settings**“ (sustabdyti/išvalyti parametrus) mygtuko, kol spausdinate sulyginimo raštą.



6. Pažiūrėkite į raštą #1 ir raskite kelią, kuris atspausdino lygiausiai, be pastebimų nutrūkimų ar linijų.

7. Spauskite ▲ arba ▼ mygtuką tol, kol LCD ekrane pasirodo šio kelio numeris.

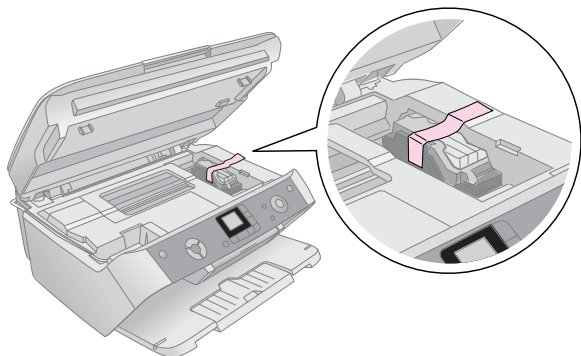


8. Paspauskite mygtuką ◆ „Start“ (pradėti).
9. Kartokite 5 - 7 veiksmus kiekvienam iš kitų trijų sulyginimo raštų.
10. Paspauskite „Setup/Utilities“ (parengtis/pagalbinės priemonės) mygtuką, norėdami grįžti į buvusį režimą.

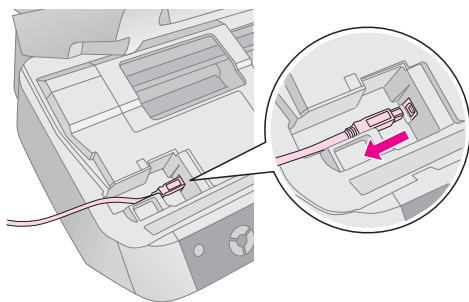
Kaip transportuoti „EPSON STYLUS PHOTO RX“

Jeigu jums reikia perkelti „EPSON STYLUS PHOTO RX“ tam tikru atstumu, turite paruošti jį transportavimui originalioje arba panašaus dydžio dėžėje.

1. Išimkite visą popierių iš lapų tiektuvo ir pažiūrėkite, ar „EPSON STYLUS PHOTO RX“ išjungtas.
2. Atidarykite skenerio įrenginį ir patikrinkite, ar spausdinimo galvutė yra išėities pozicijoje dešinėje pusėje. Pritvirtinkite rašalo kasetės laikiklį prie korpuso lipnia juosta taip, kaip parodyta, tada uždarykite skenerio įrenginį.



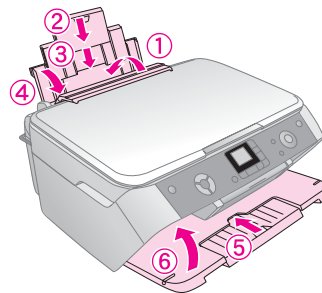
3. Ištraukite elektros laidą iš elektros rozetės, tada atjunkite USB kabelį nuo savo kompiuterio.



⚠ Perspėjimas:

Atsargiai, neprisiverkite pirštų uždarinėdami skenerio įrenginį.

4. Uždarykite popieriaus atramą, tiektuvo laikiklį ir išvedimo dėklą.



5. Supakuokite „EPSON STYLUS PHOTO RX“ į originalią dėžę naudodami joje buvusias apsaugines medžiagas.

Kai transportuojate „EPSON STYLUS PHOTO RX“, būtinai jį laikykite tiesiai. Perkėlę, nuimkite tvirtinančią juostą nuo spausdinimo galvutės. Jeigu pastebėsite, kad pablogėjo spausdinimo kokybė, atlikite valymo ciklą (➔ puslapis 21) arba sulyginkite spausdinimo galvutę (➔ puslapis 22).

Problemų sprendimas

Jeigu išliko problema su „EPSON STYLUS PHOTO RX“, patikrinkite pranešimus LCD ekrane, atlikite purškiklių patikrinimą (➔ puslapis 21) arba žiūrėkite „Problemos ir jų sprendimas“ puslapyje 25.

Žiūrėkite šiuos skyrius:

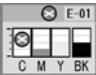





- „LCD pranešimai“ puslapyje 24 žemiau
- „Problemos ir jų sprendimas“ puslapyje 25
- „Pagalba vartotojams“ puslapyje 26








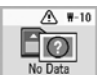




LCD pranešimai

Daugelį problemų galite nustatyti ir išspręsti sekdami LCD ekrano pranešimus. Jeigu negalite išspręsti problemų sekdami pranešimus, naudokitės šia lentele ir išbandykite pasiūlytus sprendimo būdus.

Pastaba:

Sprendimo būdai tinka problemoms, išylančioms šiam produktui dirbant vienam. Žiūrėkite elektroninį Vartotojo vadovą detalių spausdinimo, skenavimo, spausdinimo kokybės arba su kompiuteriu susijusių problemų sprendimo būdams rasti.

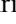
Piktograma	Priežastis	Sprendimas
	Rašalas baigėsi.	Pakeiskite tuščias rašalo kasetes.
	Rašalo kasetė yra neįdiegta arba įdiegta neteisingai.	Teisingai įdėkite rašalo kasetes.
	Lapų tiektuvo nebėra popieriaus.	Į lapų tiektuvą įdėkite popieriaus. Tada spauskite Start (pradėti), norėdami tęsti arba Stop/Clear Settings (baigti/išvalyti parametrus), norėdami atšaukti. ➔ puslapis 4
	Popierius užstrigo.	Išvalykite užstrigusį popierių, tada paspauskite Start (pradėti). ➔ puslapis 25
	Rodyklės lapas neatpažintas todėl, kad jis neteisingai padėtas.	Padėkite rodyklės lapą teisingai ant dokumentų stalo, sulygindami jo viršų su kairiuoju stiklo kraštu. Tada spauskite Start (pradėti), norėdami tęsti arba Stop/Clear Settings (baigti/išvalyti parametrus), norėdami atšaukti.
	Rodyklės lapas pažymėtas neteisingai.	Išimkite rodyklės lapą, pažymėkite jį teisingai ir pabandykite dar kartą. ➔ puslapis 13

	Rodyklės lapas nesutampa su atminties kortoje esančiomis nuotraukomis.	Išimkite atminties kortą ir įdėkite kortą, naudotą rodyklės lapui spausdinti, arba padėkite teisingą rodyklės lapą ant dokumentų stalo. Tada spauskite Start (pradėti), norėdami tęsti arba Stop/Clear Settings (baigti/išvalyti parametrus), norėdami atšaukti.
	Nuotraukų pirminio skenavimo metu įvyko klaida.	Patikrinkite, ar nuotrauka padėta teisingai, ir bandykite dar kartą. ➔ puslapis 6
	Juostos pirminio skenavimo metu įvyko klaida.	Patikrinkite, ar juosta padėta teisingai, ir bandykite dar kartą. ➔ puslapis 17
	Nepakanka rašalo galvutės valymui atlikti.	Įdėkite naujas rašalo kasetes.
	Jūsų EPSON STYLUS PHOTO RX atsirado problema.	Išjunkite ir tada vėl įjunkite „EPSON STYLUS PHOTO RX“. Jeigu klaidos pranešimas nedingsta kreipkitės į vietinį autorizuotą aptarnavimo centrą arba į Epson, norėdami gauti kompensaciją. ➔ puslapis 26
	„EPSON STYLUS PHOTO RX“ detalę reikia pakeisti.	Kreipkitės į vietinį autorizuotą aptarnavimo centrą arba į Epson, norėdami gauti kompensaciją. ➔ puslapis 26
	Perteklinio rašalo kempinė beveik pilna.	Kreipkitės į vietinį autorizuotą aptarnavimo centrą arba į Epson, norėdami gauti kompensaciją. ➔ puslapis 26
	Atminties kortoje nėra jokių galiojančių nuotraukų.	Išimkite atminties kortą ir žiūrėkite ➔ puslapis 10.
	Atminties kortos klaida.	Išimkite atminties kortą ir žiūrėkite ➔ puslapis 10.
	Prijungtas fotoaparatas neatpažįstamas.	Patikrinkite prijungimą ir bandykite dar kartą. ➔ puslapis 15
	Popieriaus storio ribotuvus pastatytas į neteisingą poziciją.	Nustatykite popieriaus storio ribotuvą į teisingą poziciją ir pabandykite dar kartą.
	Neįdėta atminties korta.	Įdėkite veikiančią atminties kortą ir pabandykite dar kartą. ➔ puslapis 10



Problemos ir jų sprendimas


Jeigu turite problemų naudodami „EPSON STYLUS PHOTO RX“.

Kopijavimo problemos

- Įsitikinkite, ar jūsų originalas padėtas kairiajame dokumentų stalo kampe.
- Jeigu kopijos kraštai nupjauti, pastumkite originalą truputį toliau nuo krašto.
- Įsitikinkite, ar popierius įdėtas trumpuoju kraštu į priekį, pilnai į dešinę, o dešiniojo krašto ribotuvus yra prie kairiosios pusės. Nedėkite popieriaus virš  rodyklės ženklo, esančio kairiojo krašto ribotuvo viduje.

Popieriaus padavimo problemos

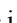

- Išimkite popierių iš lapų tiektuvo. Perbraukite per krūvą, kad atskirtumėte lapus. Tada vėl įdėkite popierių prie dešiniojo krašto ir pristumkite kairįjį krašto ribotuvą prie popieriaus (bet ne per stipriai). Įsitikinkite, ar prieš tiektuvo ribotuvą nėra popierius.
- Vienu kartu neįdėkite per daug lapų. ➔ puslapis 4 rasite informaciją apie tai, kokį lakštų skaičių galėsite įdėti.
- Jeigu užstrigo popierius, atlikite šiuos veiksmus jį pašalinti:
 1. Paspauskite mygtuką , „Start“ (pradėti), norėdami išimti įstrigusį popierių. Jeigu įstrigęs popierius neišsiėmė, atlikite sekantį veiksmą.
 2. Jeigu popierius įstrigęs arti lakštų tiektuvo arba išvesties dėklo, atsargiai ištraukite jį ir spauskite mygtuką , „Start“ (pradėti).

Jeigu popierius įstrigęs „EPSON STYLUS PHOTO RX“ viduje, spauskite mygtuką , „On“ (maitinimo), kad jį išjungtumėte. Atidarykite skenerio įrenginį ir išimkite visą popierių, taip pat ir suplėšytą. Netraukite jo atgal, tai gali sugadinti lapų tiektuvą. Uždarykite skenerio įrenginį, tada vėl įjunkite „EPSON STYLUS PHOTO RX“.

Spausdinimo kokybės problemos

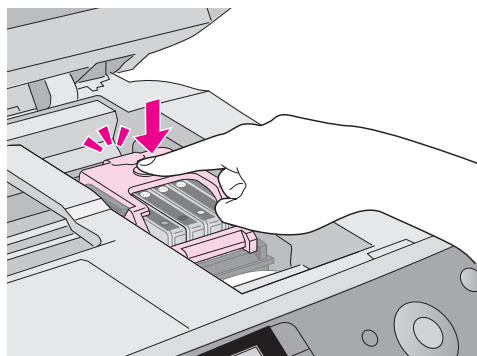
Jeigu turite problemų dėl kopijavimo ar spausdinimo kokybės, pabandykite šiuos sprendimo būdus:

- Įsitikinkite, ar dokumentas padėtas lygiai ant dokumentų stalo ir „EPSON STYLUS PHOTO RX“ nėra pakrypęs arba padėtas ant nelygaus paviršiaus.
- Įdėkite popierių spausdinama puse į viršų (dažniausiai, baltesne, šviesesne ar blizgesne puse).
- Įsitikinkite, ar popierius nėra drėgnas ar suglamžytas.

- Įdėkite popierių po vieną lakštą. Išimkite lakštus iš išvedimo dėklo, kad neprisirinktų per daug vienu metu.
- Suderinkite popieriaus formato ir popieriaus rūšies parametrus valdymo pultelyje su popieriumi, kurį įdėjote (➔ puslapis 4).
- Siekdami geriausios spausdinimo kokybės, naudokite Epson popierių (➔ puslapis 4) ir originalias Epson rašalo kasetes (➔ puslapis 19).
- Popieriaus storio ribotuvą pastatykite į  poziciją beveik visoms popieriaus rūšims. Jeigu spausdinate ant vokų, ribotuvą pastatykite į  poziciją.
- Jeigu pastebėjote šviesias arba tamsias juostas aplink atspaudus arba jie yra per blankūs, gali būti, kad reikia išvalyti spausdinimo galvutę. Atlikite purškiklių patikrinimą, kaip aprašyta puslapis 21, norėdami patikrinti, ar reikia išvalyti spausdinimo galvutę.
- Išvalykite spausdinimo galvutę taip, kaip parodyta puslapis 21.
- Jeigu pastebėjote nelygias vertikalias linijas, gali tekti sulyginti spausdinimo galvutę. ➔ puslapis 22 instrukcijas.)
- Rašalo kasetė gali būti sena arba joje mažai rašalo. ➔ puslapis 22 instrukcijas, kaip pakeisti rašalo kasetę.
- Jeigu nuotraukoje atsiranda taškuota linija, nuvalykite dokumentų stalą minkštu, sausu, nepūkuotu audiniu (popieriniai rankšluosčiai netinka) arba, jeigu reikia, ant minkšto audinio panaudokite nedidelį kiekį stiklo valiklio. **Nepurškite stiklo valiklio tiesiai ant dokumentų stalo.**
- Jeigu ant popieriaus pastebėsite dėmes, padarykite kelias kopijas ant dokumentų stalo nepadėję dokumento.
- Įsitikinkite, ar juosta arba skaidrės teisingai padėtos ant skenerio ir filmo laikiklis padėtas teisingai ant dokumentų stalo (➔ puslapis 17).
- Spausdinant juostas ar skaidres žemoje temperatūroje, vaizdai skenuojamose ar spausdinamose nuotraukose gali būti išblukę, jeigu „EPSON STYLUS PHOTO RX“ nebus pakankamai išilęs. Jeigu taip atsitiks, palikite „EPSON STYLUS PHOTO RX“ maždaug 10 minučių jo neišjungdami ir nekeisdami skenavimo režimo ir tada pabandykite dar kartą.

Spausdinimo galvutės problemos

Jeigu rašalo kasetės dangtis neužsidaro arba spausdinimo galvutė nenuėina į išėties poziciją, atidarykite dangtį ir stumkite rašalo kasetę žemyn tol, kol ji užsifiksuos savo vietoje.



Pagalba vartotojams

Kreipimasis į Pagalbą vartotojui

Jeigu jūsų Epson produktas gerai nedirba ir jūs negalite išspręsti problemos naudodamiesi nesklaidumų pašalinimo informacija, esančia produkto dokumentacijoje, pagalbos kreipkitės į pagalbos vartotojams paslaugą. Europos garantijos dokumente pažiūrėkite, kaip kreiptis į EPSON pagalbą vartotojams. Jie galės padėti daug greičiau, jeigu suteiksite šią informaciją:

- Produkto serijos numeris
(Serijos numerio etiketė dažniausiai yra produkto užpakalinėje dalyje.)
- Produkto modelis
- Produkto programinės įrangos versija
(Spragtelėkite „**About**“ (apie), „**Version Info**“ (versijos informacija) arba panašų mygtuką produkto programinėje įrangoje.)
- Jūsų kompiuterio rūšis ir modelis
- Jūsų kompiuterio operacinės sistemos pavadinimas ir versija
- Programų pavadinimai ir versijos, kurias paprastai naudojate su savo produktu

Techninės pagalbos internetinė svetainė

Nueikite į <http://www.epson.com> ir pasirinkite „Support“ (paramos) skyrių savo teritorijos EPSON internetinėje svetainėje, norėdami rasti naujausias tvarkykles, dažnai užduodamus klausimus, vadovus ir kitas priemones, kurias galima atsisiųsdinti.

Epson techninės pagalbos internetinėje svetainėje rasite pagalbą sprendžiant problemas, kurių negalima išspręsti naudojant nesklaidumų pašalinimo informaciją, esančią spausdintuvo dokumentacijoje.

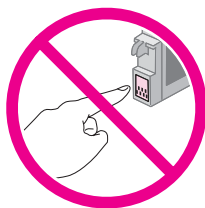
Svarbios saugumo instrukcijos

Prieš naudodami „EPSON STYLUS PHOTO RX“, perskaitykite ir laikykitės šių saugumo instrukcijų:

- Naudokite tiktai elektros laidą, įdėtą su šiuo produktu „EPSON STYLUS PHOTO RX“. Kito laido panaudojimas gali sukelti gaisrą ar trumpą sujungimą. Nenaudokite laido su jokiais kitais prietaisais.
- Patikrinkite, ar elektros laidas atitinka visus vietinius saugumo standartus.
- Naudokite tiktai etiketėje nurodytą elektros šaltinį.
- Padėkite produktą „EPSON STYLUS PHOTO RX“ arti sieninio kištuko lizdo, iš kurio galima nesunkiai ištraukti kištuką.
- Nesugadinkite ir neatspurinkite elektros laido.
- Jeigu naudojate ilgintuvą su „EPSON STYLUS PHOTO RX“, patikrinkite, ar bendras į ilgintuvą įjungtų prietaisų pajėgumas amperais neviršija ilgintuvo pajėgumo amperais. Taip pat įsitikinkite, ar bendras į sieninį kištuko lizdą įjungtų prietaisų pajėgumas amperais neviršija sieninio kištuko lizdo pajėgumo amperais.
- Venkite vietų, kuriose dažnai keičiasi temperatūra arba drėgmė, būna sukretimų ar vibracijų, taip pat dulkių.
- Palikite prie „EPSON STYLUS PHOTO RX“ pakankamai vietos, reikalingos gerai ventilacijai.
- Nestatykite „EPSON STYLUS PHOTO RX“ arti radiatoriaus arba šilumos šaltinio, taip pat tiesioginiuose saulės spinduliuose.
- Padėkite „EPSON STYLUS PHOTO RX“ ant lygaus, stabilaus paviršiaus, kuris yra iš visų pusių didesnis už jo pagrindą. Prietaisas gerai neveiks, jeigu jis bus pasviręs ar pakrypęs.
- Pažiūrėkite, kad „EPSON STYLUS PHOTO RX“ būtų bent 10 cm nutolęs nuo sienos.
- Neužpilkite skysčio ant „EPSON STYLUS PHOTO RX“.
- Niekada nebandykite atidaryti dangčio labiau, nei jis atsidaro ir nedėkite sunkių daiktų ant „EPSON STYLUS PHOTO RX“.
- Neblokuokite ir neuždenkite korpuso angų ir nekiškite į jas jokių objektų.
- Išskyrus specialiai dokumentacijoje aprašytus atvejus, nebandykite taisyti „EPSON STYLUS PHOTO RX“ patys.
- Išjunkite „EPSON STYLUS PHOTO RX“ ir kreipkitės į kvalifikuotą aptarnavimo tarnybos personalą šiais atvejais: jei sugedo elektros laidas arba jungiklis; į produktą pateko skysčio; produktas buvo numestas arba buvo pažeistas korpusas; produktas blogai veikia arba dirba ne taip. Reguliuokite tik tuos mygtukus, kurie yra aprašyti valdymo instrukcijose.
- Sandėliuodami arba transportuodami „EPSON STYLUS PHOTO RX“ nepakreipkite jo, nestatykite jo ant šono ir neapverskite. Priešingu atveju iš kasečių gali išbėgti rašalas.

Rašalo kasetės saugumo instrukcijos

- Rašalo kasetes laikykite vaikams neprieinamose vietose ir negerkite rašalo.
- Atsargiai elkitės su panaudotomis rašalo kasetėmis, nes prie rašalo tiekimo angos gali būti likę šiek tiek rašalo. Jeigu rašalas patenka ant jūsų odos, nuplaukite jį muilu ir vandeniu. Jeigu jis pateks į akis, nedelsiant jas praplaukite vandeniu. Jeigu vis tiek jaučiate nemalonumą arba turite regos problemų, nedelsiant kreipkitės į gydytoją.
- Spausdinimo metu nekiškite rankos į „EPSON STYLUS PHOTO RX“ ir nelieskite rašalo kasetės.
- Nepurtykite kasečių, nes gali išbėgti rašalas.
- Išimtas iš įpakavimo rašalo kasetes iš karto įdėkite į prietaisą. Jeigu išpakuotas kasetes paliksite ilgam laikui prieš jas panaudodami, gali pablogėti spausdinimo kokybė.
- Nenuimkite ir nenuplėškite ant kasetės esančios etiketės; dėl to gali išbėgti rašalas.
- Nelieskite žalio IC gnybto, esančio kasetės užpakalinėje dalyje. Dėl to gali sutrikti normalus darbas ir spausdinimas.



- Jeigu išimate rašalo kasetę, kad galėtumėte ją naudoti vėliau, apsaugokite rašalo tiekimo sritį nuo purvo ir dulkių ir laikykite ją toje pačioje aplinkoje, kaip ir „EPSON STYLUS PHOTO RX“. Atkreipkite dėmesį, kad rašalo tiekimo angoje yra ventilis, todėl nereikia uždangalų ir kištukų, tačiau reikia prižiūrėti, kad rašalas nesuteptų daiktų, kuriuos palies kasetė. Nelieskite rašalo tiekimo angos ar jos prieigų.

ENERGY STAR® atitikimas



Kaip ENERGY STAR® partneris, Epson nustatė, kad šis produktas atitinka ENERGY STAR® energijos efektyvaus panaudojimo rekomendacijas.

Tarptautinė ENERGY STAR® biuro įrangos programa yra laisvanoriška partnerystė su kompiuterių ir biuro įrangos industrija, kuria siekiama propaguoti efektyviai panaudojančius elektros energiją kompiuterius, ekranus, spausdintuvus, fakso įrenginius, kopijavimo įrenginius, skenerius ir įvairių funkcijų įrenginius tam, kad sumažinti oro užterštumą, kurį sukelia energijos gamyba. Jų standartai ir ženklai yra vienodi visose dalyvaujančiose šalyse.

Autorių teisių apsaugos pastaba

Visos teisės saugomos įstatymo. Jokios šio leidinio dalies negalima atgaminti, išsaugoti atgaminamų laikmenų sistemoje arba perduoti bet kokioje formoje ir bet kokių elektroniniu, mechaniniu, kopijavimo, įrašymo ar kitokiu būdu be išankstinio raštiško Seiko Epson Corporation leidimo. Čia esanti informacija yra parengta tikrai naudojimui su šiuo produktu. Epson nėra atsakinga už bet kokias šios informacijos panaudojimo su kitais spausdintuvais pasekmes.

Seiko Epson Corporation nei jos dukterinės bendrovės nėra atsakingos už žalą, nuostolius ar išlaidas, kurias patyrė produkto pirkėjas ar trečioji pusė dėl nelaimingo atsitikimo, neteisingo panaudojimo, netinkamo elgesio su šiuo produktu arba neautorizuotų pakeitimų, taisymų ar šio produkto perdirbimo arba (išskyrus JAV) griežto SEIKO EPSON CORPORATION naudojimo ir priežiūros instrukcijų nesilaikymo.

Seiko Epson Corporation nėra atsakinga už jokių nuostolius ar problemas, kylančias dėl bet kokio kitų vartotinių produktų pasirinkimo, negu tie, kurie sukurti kaip originalūs Epson produktai arba Seiko Epson Corporation pripažinti EPSON produktai.

Seiko Epson Corporation nėra atsakinga už jokių gedimus, kylančius dėl elektromagnetinių laukų poveikio, kurie kyla dėl bet kokių kitų sąsajos kabelių panaudojimo nei tie, kurie sukurti kaip Seiko Epson Corporation pripažinti Epson produktai.

EPSON® yra įregistruotas prekės ženklas ir „EPSON STYLUS™“ yra Seiko Epson Corporation prekės ženklas.

Copyright 2001 Seiko Epson Corporation. Visos teisės saugomos įstatymo. PRINT Image Matching™ yra Seiko Epson Corporation prekės ženklas. „PRINT Image Matching“ ženklas yra Seiko Epson Corporation prekės ženklas.

Copyright 2002 Seiko Epson Corporation. Visos teisės saugomos įstatymo. USB „DIRECT-PRINT™“ yra Seiko Epson Corporation prekės ženklas. USB „DIRECT-PRINT“ ženklas yra Seiko Epson Corporation prekės ženklas.

„Microsoft®“ ir „Windows®“ yra registruoti „Microsoft Corporation“ prekių ženklai.

„DPOF™“ yra „CANON INC.“, „Eastman Kodak Company“, „Fuji Photo Film Co., Ltd.“ ir „Matsushita Electric Industrial Co., Ltd.“ prekės ženklas.

„SD™“ yra prekės ženklas.

„Memory Stick“, „Memory Stick Duo“, „Memory Stick PRO“ ir „Memory Stick PRO Duo“ yra „Sony Corporation“ prekės ženklai.

„xD-Picture Card™“ yra „Fuji Photo Film Co., Ltd.“ prekės ženklas.

Bendra pastaba: Kiti čia paminėti produktų pavadinimai naudoti tik atpažinimo tikslais ir gali būti jų savininkų prekių ženklai. Epson atsisako bet kokių teisių į šiuos ženklus.

Copyright© 2005 Seiko Epson Corporation. Visos teisės saugomos įstatymo.

A

Atšaukti
kopijuoti, 7, 8
Atšaukti
spausdinimą, 12, 13
Atminties kortos
įdėjimas, 11
išėmimas, 11
paremti failų tipai, 10
rodyklės lapas nuotraukų, esančių, 13 to 14
suderinta, 10
Atminties kortos anga, 2
Atminties kortos indikatorius, 11

D

Dokumentas
padėti ant stiklo, 6
Dokumentų dangtis, 2, 6
Dokumentų kilimėlis, 2,

F

Failų tipai, atminties kortos, 10
Film holder
skaidrių įdėjimas, 17
Fotoaparatas
prijungimas prie spausdintuvo, 15
spausdina iš, 10 to 15

I

Išvedimo dėklas, 2

J

JPEG failo reikalavimai, 15
Juosta
spausdina iš, 16 to 18
Juostos laikiklis
juostos įdėjimas, 17 to 18,
nuėmimas nuo dokumentų dangčio, 16 to 18,

K

Kaip išimti rašalo kasetes, 20 to 21
Kaip sulyginti spausdinimo galvutę., 22 to 23
Kasetės, pakeitimas, 19 to 21
Kasetės dangtis, 2
Klaidos pranešimai, 24
Kontaktinis lapas, 13 to 14
Kopijavimas
skaidrės ir negatyvai, 16 to 18
storas dokumentas, 6
tekstas ir grafika, 7
Kopijavimo tankio parametrai, 7
Kopijų pašviesinimas, 7
Kopijų patamsinimas, 7

Kopijuoti
šviesumas, nustatymas, 7
atšaukti, 7, 8
kelios nuotraukos, 9
nuotraukos, 8
Kraštų ribotuvai, 2
Kreipimasis į EPSON, 26

L

Lapų tiektuvas, 2

M

Mažas rašalo kiekis, 20
Meniu mygtukas, 7
Mygtukai, 3

N

Nago dydžio nuotraukų spausdinimas, 13 to 14
Nebėra rašalo, 20
Negatyvų
įdėjimas, 17
spausdina iš, 16 to 18
Nesklandumų pašalinimas, 24 to 26
skenavimas, 25
vaizdo kokybė, 25
Nuotraukos
kelios, 9
kopijuoti, 8
padėti ant stiklo, 6
paremti failų tipai, 10

P

Pagalba vartotojams, 26
Patikrinimo lapas, 13 to 14
Popieriaus atrama, 2
Popieriaus rūšies parametrai, 4
Popierius
įdėjimas, 4 to 5
pasirinkti, 4
Pranešimai, klaidos, 24
Problemų sprendimas, 24 to 26
Purškiklių patikrinimas, 21

R

Rašalo kasečių įdėjimas, 20 to 21
Rašalo kasetės
išsigijimas, 19
pakeitimas, 19 to 21
patikrinti lygius, 19
saugumo instrukcijos, 28
tuščia, 20
Rašalo kasetes įdiegimas, 20 to 21
Rašalo kasetes išėmimas, 20 to 21
Rašalo kasetės pakeitimas, 19 to 21

Rašalo purškiklių patikrinimas, 21
Rodyklės lapas, 13 to 14
Rodyklės lapas, 13 to 14

S

Saugumo instrukcijos, 27 to 28
Skaidrės
 spausdina iš, 16 to 18
Skaidriųjų plėvelių dalies langas, 17
Skaitmeninis fotoaparatas
 prijungimas prie spausdintuvo, 15
 spausdina iš, 10 to 15
 suderinami failų tipai, 15
Skenavimas
 problemos, 25
Skenavimo įrenginys, 2
Spausdinimas
 iš rodyklės lapo, 13 to 14
 iš atminties kortos, 10 to 14
 iš fotoaparato, 10 to 15
Spausdinimo galvutė
 sulyginimas, 22 to 23
 valymas, 22
Spausdinimo galvutės išvalymas, 22
Spausdinimo galvutės sulyginimas, 22 to 23
Spausdinimo puškiklių patikrinimas, 21
Storas dokumentas, kopijavimas, 6
Sustabdyti
 kopijuoti, 7, 8
 spausdinimą, 12, 13

Š

Šviesumas
 kopijavimas, 7

T

Tankumo parametrai, 7
Techninė pagalba, 26
Tiektuvo ribotuvas, 2
Turite problemų
 spausdindami, 21
 sprendimas, 24

V

Vaizdo kokybės problemos, 25
Valdymo skydelis, 3

Ž

Epson
 popierius, 4
„PictBridge“, 15
„USB Direct Print“, 15

EPSON



MEMORY STICK PRO™