

Podręcznik podstaw obsługi



Wprowadzenie	2
Części	2
Panel sterowania	3



Ładowanie papieru	4
Wybór papieru	4
Ładowanie papieru do urządzenia EPSON STYLUS PHOTO RX	4



Kopiowanie	6
Umieszczanie oryginałów na płycie dokumentów	6
Kopiowanie tekstu i grafiki	7
Kopiowanie fotografii	8
Wybieranie jakości kopii	9



Tworzenie wydruków z aparatu cyfrowego	10
Zgodne karty i sposoby ich wkładania	10
Wkładanie karty pamięci	11
Drukowanie zdjęć	11
Podłączanie aparatu fotograficznego	15



Tworzenie wydruków ze slajdów lub negatywów	16
Zdejmowanie maty do dokumentów i uchwytu filmu	16
Umieszczanie slajdów o szerokości 35 mm w uchwycie	17
Umieszczanie pasków filmów o szerokości 35 mm w uchwycie	17
Drukowanie zdjęć	18



Konserwacja i transportowanie urządzenia EPSON STYLUS PHOTO RX	19
Wymiana pojemników z tuszem	19
Sprawdzanie i czyszczenie głowicy drukującej	21
Wyrównywanie głowicy drukującej	22
Transportowanie urządzenia EPSON STYLUS PHOTO RX	23



Rozwiązywanie problemów	24
Komunikaty na ekranie LCD	24
Problemy i rozwiązania	25
Obsługa klienta	26



Uwagi	27
Ważne instrukcje dotyczące bezpieczeństwa	27
Uwaga dotycząca praw autorskich	28

Skorowidz	30
-----------------	----

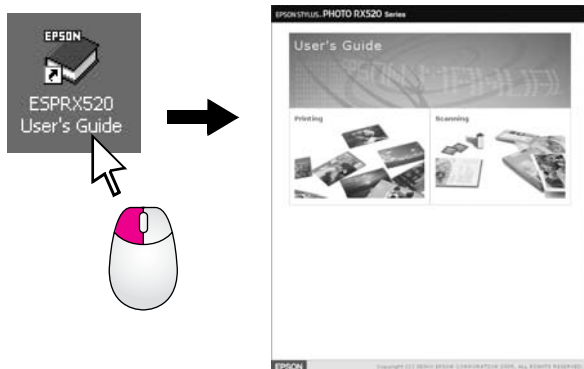
Wprowadzenie

Jeśli skonfigurowano już urządzenie EPSON STYLUS™ PHOTO RX zgodnie z opisem w arkuszu *Rozpocznij tutaj*, w niniejszej instrukcji można znaleźć informacje dotyczące:

- Ładowania papieru
- Wykonywania szybkich kopii dokumentów lub fotografii
- Drukowania fotografii zapisanych na karcie pamięci
- Drukowania fotografii ze slajdów i negatywów
- Drukowania fotografii z aparatu cyfrowego
- Wykonywania prostych czynności konserwacyjnych
- Rozwiązywania nieskomplikowanych problemów

Ten podręcznik zawiera informacje na temat wykonywania powyższych czynności, nawet bez włączania komputera! Oczywiście, urządzenie EPSON STYLUS PHOTO RX potrafi o wiele więcej, gdy zostanie podłączone do komputera z systemem Windows® lub komputera Macintosh® – można na przykład poprawiać jakość i kolory wydruków lub skanowanych obrazów, czy odtworzyć kolory na wyblakłych fotografiach.

Instrukcje dotyczące korzystania z urządzenia EPSON STYLUS PHOTO RX wraz z komputerem zawiera ekranowy *Przewodnik użytkownika*. Podczas instalacji oprogramowania na pulpicie komputera została umieszczona ikona przewodnika.



Podczas czytania instrukcji dotyczących urządzenia należy przestrzegać poniższych wskazówek:

Ostrzeżenie:

Ostrzeżeń należy przestrzegać, aby uniknąć uszkodzeń ciała.

Przeostrog:

Przeostrogi należy brać pod uwagę, aby zapobiec uszkodzeniu sprzętu.

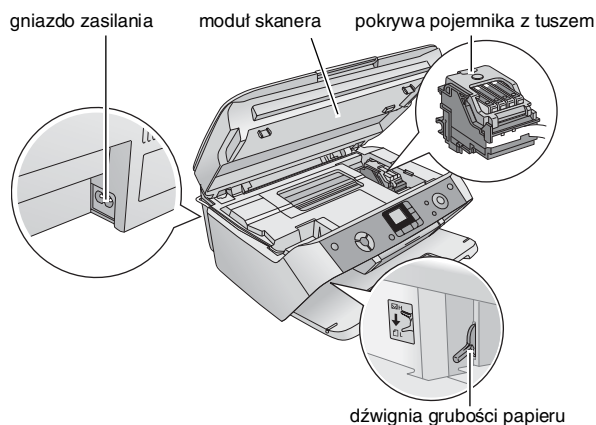
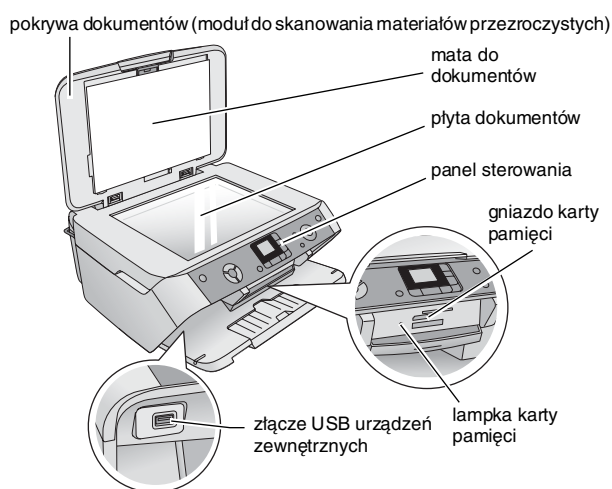
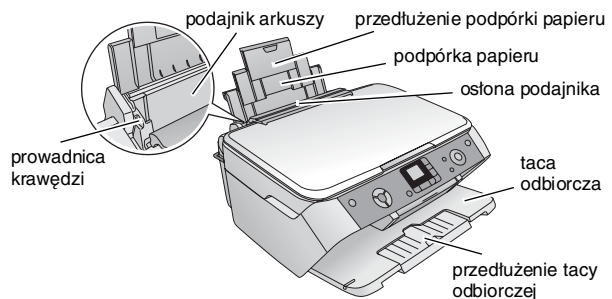
Uwaga:

Uwagi zawierają ważne informacje dotyczące urządzenia EPSON STYLUS PHOTO RX.

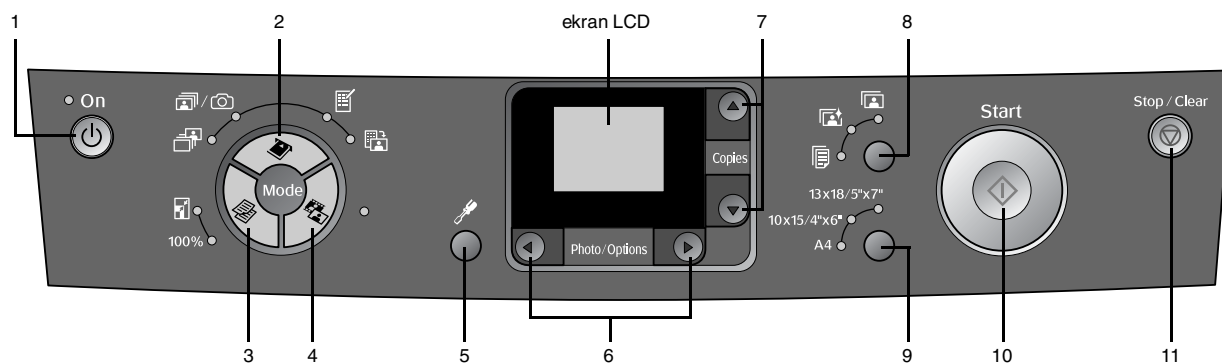
Wskazówka:

Wskazówki opisują, w jaki sposób można lepiej kopiować, skanować i drukować.

Części



Panel sterowania



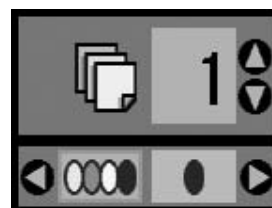
Przyciski

Przyciski	Funkcja
1 On (Włącz)	Naciśnij, aby włączyć lub wyłączyć urządzenie EPSON STYLUS PHOTO RX.
2 Memory card (Karta pamięci) 	Naciśnij, aby drukować fotografie z karty pamięci. Dostępne opcje wydruku z karty pamięci to: Print Select (Drukuj wybrane): Wybierz tę opcję, aby określić, które fotografie zostaną wydrukowane. Print All/PictBridge (Drukuj wszystko/PictBridge): Wybierz tę opcję, aby wydrukować wszystkie fotografie znajdujące się na karcie pamięci lub wydrukować fotografie z wykorzystaniem informacji DPOF zapisanych na karcie pamięci. Uwaga: <i>Tryb DPOF jest dostępny tylko w sytuacji, kiedy fotografie na karcie pamięci zawierają informacje w formacie DPOF. Aby wydrukować wszystkie fotografie zawarte na karcie pamięci, należy wyłączyć tryb DPOF w aparacie fotograficznym.</i> Print Index Sheet (Drukuj arkusz indeksu): Wybierz tę opcję, aby drukować miniatury zdjęć, znajdujących się na karcie pamięci. Print From Index Sheet (Drukuj z arkusza indeksu): Wybierz tę opcję, aby wydrukować zdjęcia zaznaczone na arkuszu indeksu. Ta opcja jest wybierana automatycznie po wydrukowaniu arkusza indeksu z karty pamięci.
3 Copy (Kopiuj) 100%	Naciśnij, aby wybrać tryb kopiowania. Opcje trybu kopiowania: 100%: Wybierz tę opcję, aby drukować fotografie w rozmiarze rzeczywistym. Fit to Page (Dopasuj do strony): Wybierz tę opcję, aby powiększyć lub pomniejszyć kopiowany obraz w celu dopasowania do wybranego rozmiaru papieru.

Przyciski	Funkcja
4 Film/Photo (Film/fotografia)	Naciśnij, aby drukować fotografie z negatywów, filmów lub slajdów. Można je drukować w aktualnej postaci lub z wykorzystaniem funkcji przywracania kolorów.
5 Setup/Utilities (Konfiguracja/Narzędzia)	Naciśnij, aby uruchomić programy konserwacji lub dostosować różne ustawienia.
6 Photo/Options (Fotografia/Opcje)	Naciśnij, aby wybrać fotografię do wydrukowania, wybrać kopiowanie w kolorze lub w czerni i bieli lub wybrać funkcje konfiguracji i narzędzi.
7 Copies (Kopie)	Naciśnij, aby wybrać liczbę kopii, liczby podczas korzystania z programu Head Alignment Utility (Narzędzie wyrównania głowicy) lub wybrać funkcje trybu Auto Photo Fine (Automatyczne dostosowanie jakości fotografii).
8 Paper type (Typ papieru)	Naciśnij, aby wybrać typ papieru załadowanego do podajnika arkuszy. Można wybrać opcję Plain Paper (Papier zwykły), Photo Paper (Papier fotograficzny) lub Matte Paper (Papier matowy).
	Matte Paper (Papier matowy)
	Photo Paper (Papier fotograficzny)
	Plain Paper (Papier zwykły)
9 Paper size (Rozmiar papieru)	Naciśnij, aby wybrać rozmiar papieru załadowanego do podajnika arkuszy. Można wybrać opcję A4 , 10 × 15 / 4" × 6" , lub 13 × 18 / 5" × 7" .
10 Start (Uruchom)	Naciśnij, aby rozpocząć skanowanie, drukowanie lub kopiowanie.
11 Stop/Clear (Zatrzymaj/Wyczyść)	Naciśnij, aby zatrzymać skanowanie, drukowanie, kopiowanie lub zresetować wybrane ustawienia.

Ekran LCD

Na ekranie wyświetlany jest podgląd wybranych fotografii lub ustawienia zmieniane za pomocą przycisków.



Ładowanie papieru

Firma Epson oferuje szeroką gamę papierów specjalnych, które umożliwiają osiągnięcie wspaniałych wyników, jeśli są używane wraz z drukarkami i tuszem tej firmy. Wybrany typ papieru wpływa na wygląd wydruków, dlatego należy upewnić się, że wybrano papier odpowiedni do danego zadania.

Wybór papieru

Przed rozpoczęciem drukowania należy wybrać poprawne ustawienie typu papieru w panelu sterowania. To ważne ustawienie informuje urządzenie EPSON STYLUS PHOTO RX o rodzaju używanego papieru i dzięki temu urządzenie może dostosować sposób stosowania tuszu.

Można wybrać następujące rodzaje papieru firmy Epson i ustawienia.

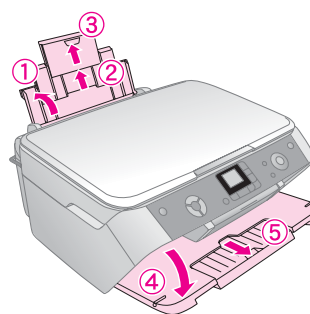
Typ papieru	Rozmiar	Ustawienie Paper Type (Typ papieru)	Ilość ładowanych nośników
EPSON Bright White Ink Jet Paper	A4	Plain Paper (Papier zwykły)	80
EPSON Premium Glossy Photo Paper	A4 10 × 15 cm	Photo Paper (Papier fotograficzny)	20
EPSON Semigloss Photo Paper	A4 10 × 15 cm	Photo Paper (Papier fotograficzny)	20
EPSON Matte Paper Heavyweight	A4	Matte Paper (Papier matowy)	20

Należy upewnić się, że po zakończeniu drukowania umieszczono pozostały papier w oryginalnym opakowaniu. Wydruki należy przechowywać w albumie fotograficznym, zamykanej plastikowej torebce lub ochronnych koszulkach foliowych. Należy przechowywać je w miejscu nienarażonym na działanie wysokich temperatur, wilgoci i bezpośredniego światła słonecznego.

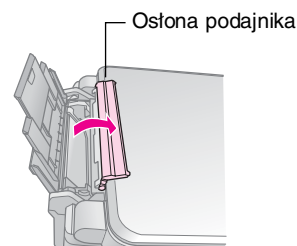
Ładowanie papieru do urządzenia EPSON STYLUS PHOTO RX

Aby załadować papier A4, 10 × 15 cm lub 13 × 18 cm do urządzenia EPSON STYLUS PHOTO RX, należy wykonać poniższe kroki. (➔ Instrukcje dotyczące ładowania innych typów papieru zawiera *Przewodnik użytkownika*.)

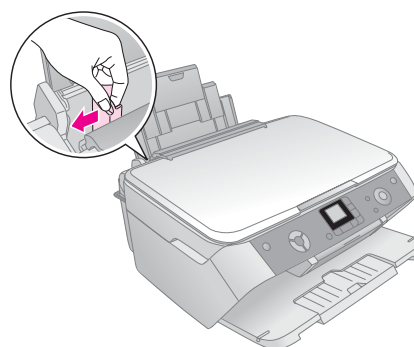
1. Otwórz podpórkę papieru i tacę odbiorczą, a następnie wysuń przedłużenie.



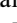
2. Obróć osłonę podajnika do przodu.

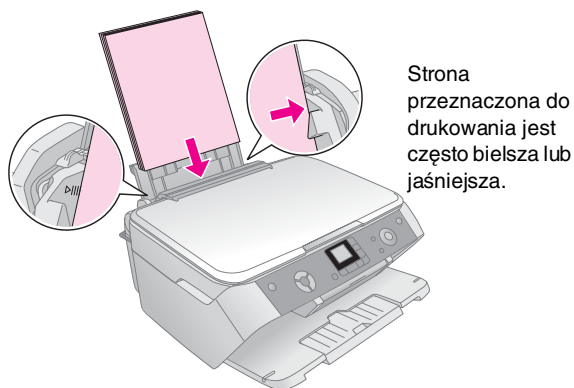


3. Przesuń prowadnicę krawędzi w lewo.



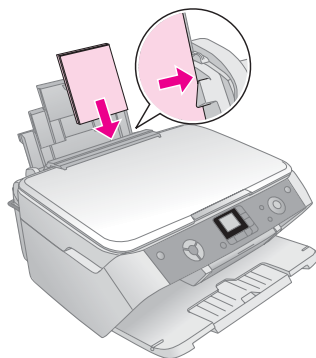
4. Załaduj papier stroną przeznaczoną do drukowania w górę, wyrównując go do prawej strony podajnika arkuszy.

Umieść stos papieru pod wypustkami i upewnij się, że mieści się on pod znakiem strzałki  umieszczonym po wewnętrznej stronie lewej prowadnicy krawędzi. Papier należy ładować krótszą krawędzią do przodu, nawet przy wykonywaniu wydruków poziomych.

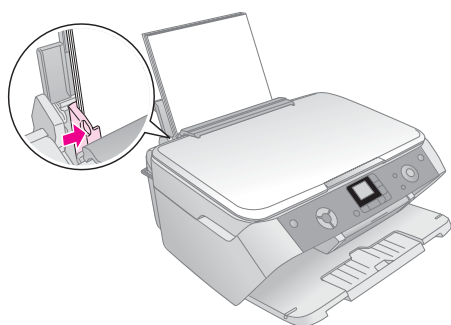


Strona przeznaczona do drukowania jest często bielsza lub jaśniejsza.

10 × 15 cm i 13 × 18 cm.



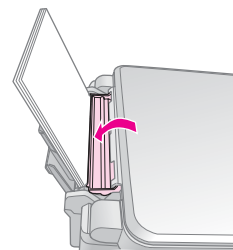
5. Dosuń prowadnicę krawędzi do lewej krawędzi papieru (niezbyt ciasno).

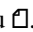


Uwaga:

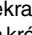
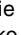
W przypadku używania specjalnego papieru firmy Epson należy postępować zgodnie z dołączonymi do niego instrukcjami. Należy upewnić się, że nie załadowano więcej arkuszy papieru, niż jest to zalecane. Przed rozpoczęciem drukowania należy sprawdzić ustawienie Paper Type (Typ papieru), aby upewnić się, że odpowiada załadowanemu typowi papieru (➔ strona 4).

6. Obróć osłonę podajnika z powrotem.



Upewnij się także, że dźwignia regulacji grubości papieru jest ustawiona w położeniu .



Po przesunięciu dźwigni w położenie  lub , na ekranie LCD wyświetlana jest na krótko ikona wskazująca, które ustawienie wybrano.

Kopiowanie

Urządzenia EPSON STYLUS PHOTO RX można używać do kopiowania dokumentów i fotografii bez korzystania z komputera. Jeśli fotografie z czasem wyblakły, można im przywrócić żywe kolory przy użyciu funkcji przywracania kolorów.

Patrz następujące sekcje:

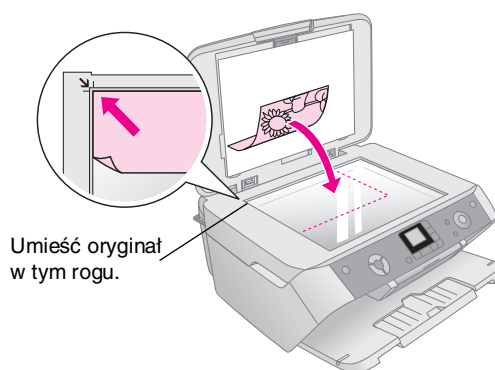
- „Umieszczanie oryginałów na płycie dokumentów” na stronie 6
- „Kopiowanie tekstu i grafiki” na stronie 7
- „Kopiowanie fotografii” na stronie 8
- „Wybieranie jakości kopii” na stronie 9

Uwagi dotyczące kopiowania

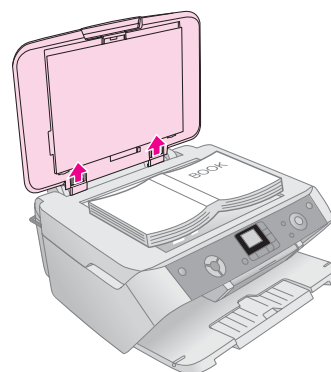
- Kopie fotografii mogą nie być dokładnie tego samego rozmiaru co oryginał.
- W zależności od typu używanego papieru jakość wydruku w górnym i dolnym obszarze może okazać się gorsza. Obszar ten może być również rozmazany.
- Jeśli w trakcie kopiowania w urządzeniu EPSON STYLUS PHOTO RX skończy się papier, należy go możliwie jak najszybciej uzupełnić. Pozostawienie urządzenia EPSON STYLUS PHOTO RX na dłuższy czas bez papieru może wpływać na dokładność odwzorowania kolorów.
- Jeśli w trakcie kopiowania pojawi się ikona Δ oznaczająca niski poziom tuszu, można kontynuować kopiowanie do momentu wyczerpania tuszu lub zatrzymać je i wymienić pojemnik.
- Płytę dokumentów należy utrzymywać w czystości.
- Należy upewnić się, że dokument lub fotografia zostały umieszczone płasko na płycie dokumentów, w przeciwnym wypadku kopia będzie nieostra.
- Jeśli na kopii pojawi się wzór mory (zakreskowania), należy zmienić położenie oryginału.

Umieszczanie oryginałów na płycie dokumentów

1. Otwórz pokrywę dokumentów i umieść oryginał w lewym górnym rogu płyty dokumentów, stroną do kopiowania skierowaną w dół.



Jeżeli konieczne jest skopiowanie lub zeskanowanie książki lub dużego dokumentu, można otworzyć pokrywę dokumentów i delikatnie wysunąć zawiasy.



Jeśli konieczne jest dociśnięcie kopiowanego lub skanowanego dokumentu tak, aby leżał płasko, nie należy dociskać go zbyt mocno i należy uważać, aby dokument się nie przesunął.

Przeostroga:

Manipulując pokrywą dokumentów, nie należy stosować nadmiernej siły, ani nie zginać jej po przekątnej. W przeciwnym wypadku można uszkodzić pokrywę.

Uwaga:

Jeśli krawędzie kopii zostały ścięte, należy odsunąć oryginał od rogu na niewielką odległość.

2. Ostrożnie zamknij pokrywę tak, aby oryginał nie przemieścił się.

Po zakończeniu kopiowania wsuń pokrywę dokumentów z powrotem do otworów.

Kopiowanie tekstu i grafiki

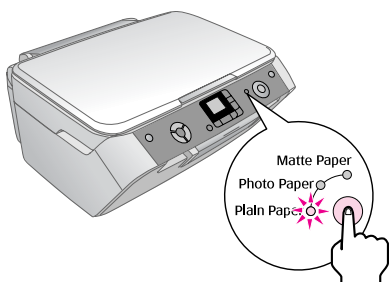


Można kopiować materiały czarno-białe, takie jak książki i wycinki prasowe lub materiały z kolorowymi ilustracjami graficznymi, takie jak artykuły z czasopism lub fragmenty albumów.

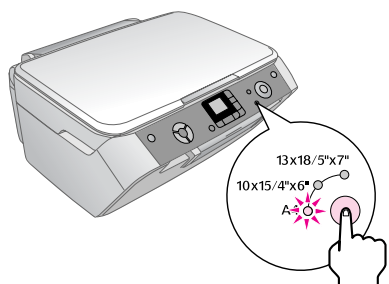
Wskazówka:

Do codziennego kopiowania odpowiedni jest zwykły papier do fotokopiowania. Aby uzyskać bardziej wyraźny tekst i żywsze kolory, można wypróbować jeden ze specjalnych papierów firmy Epson wymienionych na liście — patrz strona 4.

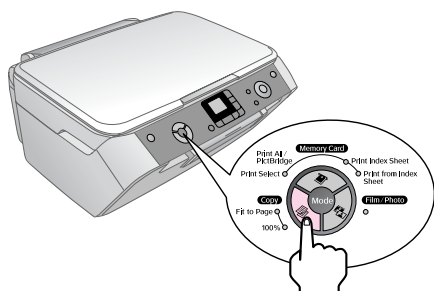
1. Upewnij się, że urządzenie EPSON STYLUS PHOTO RX jest włączone.
2. Załaduj kilka arkuszy papieru zwykłego formatu A4; ➔ strona 4
3. Umieść oryginał na płycie dokumentów; ➔ strona 6.
4. Naciskaj przycisk Copy Mode (Tryb kopiowania) do momentu zaświecenia lampki **100%**.
5. Wybierz opcję **Plain Paper** (Papier zwykły).



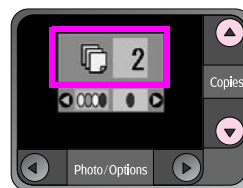
6. Wybierz format **A4**.



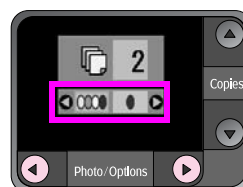
7. Jeśli jest to konieczne, wybierz opcję **Fit to Page** (Dopasuj do strony), aby automatycznie dopasować rozmiar kopii do rozmiaru załadowanego papieru. Wybierz opcję **100%**, aby kopiować dokument w jego oryginalnym rozmiarze.



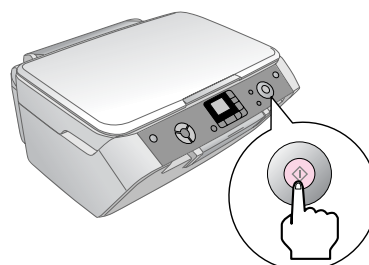
8. Użyj przycisku ▲ lub ▼, aby określić liczbę kopii na panelu LCD.



9. Użyj przycisku ◀ lub ▶, aby wybrać kopiowanie w kolorze lub w czerni i bieli.



10. Naciśnij przycisk **Start** (Uruchom). Dokument zostanie skopiowany.



Przeostrożenie:

Aby uniknąć uszkodzenia urządzenia EPSON STYLUS PHOTO RX, nigdy nie należy otwierać modułu skanera podczas skanowania lub kopiowania.

Aby zatrzymać operację kopiowania, należy nacisnąć przycisk **Stop/Clear** (Zatrzymaj/Wyczyść).

Wskazówka:

Aby wykonać kopię roboczą lub kopię o jakości fotograficznej, należy nacisnąć przycisk **Setup/Utilities** (Konfiguracja/Narzędzia) i wybrać jakość kopii, tak jak pokazano poniżej. Po dostosowaniu ustawienia należy nacisnąć przycisk **Start** (Uruchom), aby je zastosować. ➔ strona 9

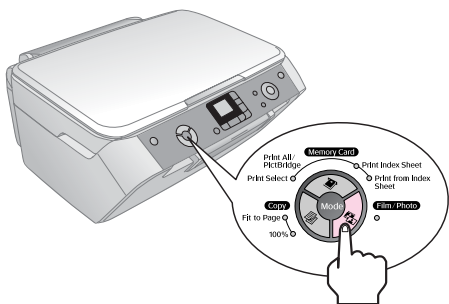


Kopiowanie fotografii



Aby wydrukować fotografie o dużej trwałości i profesjonalnym wykończeniu, należy wybrać papier firmy Epson przeznaczony specjalnie dla fotografii (➔ strona 4).

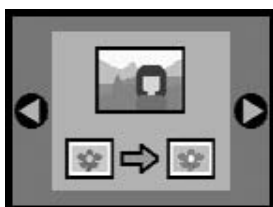
1. Upewnij się, że urządzenie EPSON STYLUS PHOTO RX jest włączone.
2. Załaduj kilka arkuszy papieru fotograficznego 10 × 15 cm lub 13 × 18 cm.
3. Umieść oryginał na płycie dokumentów; ➔ strona 6.
W przypadku skanowania więcej niż jednej fotografii (patrz ➔ strona 9).
4. Naciśnij przycisk **Film/Photo Mode** (trybu filmu/fotografii).



5. Użyj przycisku ◀ lub ▶, aby wybrać kopiowanie fotografii.

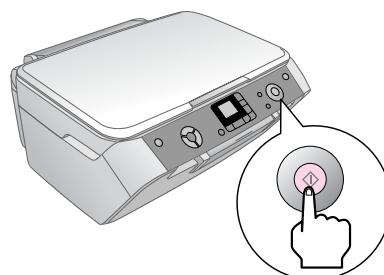


Jeśli wybrano przywracanie kolorów, tak jak pokazano poniżej, fotografia będzie kopiowana z włączoną funkcją przywracania kolorów; (➔ strona 8).



Tej funkcji można także użyć w celu przywrócenia kolorów na wyblakłych slajdach, filmach lub negatywach. Więcej informacji na temat postępowania z tego typu dokumentami i przywracania na nich kolorów (patrz ➔ strona 16).

6. Naciśnij przycisk **Start** (Uruchom). Fotografia zostanie zeskanowana, a na ekranie LCD pojawi się podgląd.



7. Aby określić liczbę kopii, użyj przycisków ▲ lub ▼.
8. Na panelu sterowania wybierz typ i rozmiar załadowanego papieru.
9. Ponownie naciśnij przycisk **Start** (Uruchom).
Aby zatrzymać operację kopiowania, należy nacisnąć przycisk **Stop/Clear** (Zatrzymaj/Wyczyść).

Przywracanie kolorów na wyblakłych dokumentach

Jeśli dokumenty takie jak fotografie, negatywy, filmy lub slajdy z czasem wyblakły, można im przywrócić żywe kolory przy użyciu funkcji przywracania kolorów.

1. Załaduj jeden lub więcej arkuszy odpowiedniego papieru; ➔ strona 4.
2. Umieść dokument na płycie dokumentów tak, aby był poprawnie wyrównany.
W przypadku fotografii patrz ➔ strona 6. W przypadku negatywów, pozytywów, filmów lub slajdów patrz ➔ strona 16.
3. Naciśnij przycisk **Film/Photo Mode** (tryb filmu/fotografii).
4. Użyj przycisku ◀ lub ▶, aby przeglądać typy dokumentów, których kolory można przywracać.

Ustawienie	Opis
	Pozwala kopiować fotografie z przywracaniem kolorów.
	Pozwala kopiować negatywy z przywracaniem kolorów.
	Pozwala kopiować kolorowe filmy pozytywowe z przywracaniem kolorów.
	Pozwala kopiować slajdy z przywracaniem kolorów.
	Pozwala kopiować czarno-białe negatywy z przywracaniem kolorów.

W przypadku kopiowania fotografii bez przywracania kolorów należy wybrać typ dokumentu bez ikony przywracania kolorów. Na przykład poniższy ekran przedstawia kopiowaną fotografię bez przywracania kolorów.



Naciśnij przycisk **Start** (Uruchom), aby wybrać rodzaj dokumentu. Dokument zostanie zeskanowany, a podgląd fotografii pojawi się na ekranie LCD.

Uwaga:

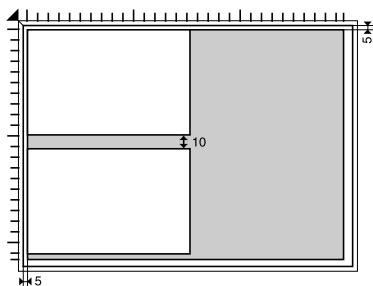
Gdy funkcja przywracania kolorów jest włączona, w lewym górnym rogu ekranu LCD pojawia się ikona.



- Do przeglądania fotografii użyj przycisku **◀** lub **▶**. Aby określić liczbę kopii, użyj przycisku **▲** lub **▼**.
- Na panelu sterowania wybierz typ i rozmiar załadowanego papieru.
- Ponownie naciśnij przycisk **Start** (Uruchom). Fotografia zostanie skopiowana.

Kopiowanie wielu fotografii

Każdą fotografię należy umieścić pionowo, tak jak pokazano na ilustracji poniżej.



- Można kopiować fotografie o rozmiarach od 30 × 40 mm do 127 × 178 mm.
- Pomiędzy sąsiadującymi fotografiami należy zachować przynajmniej 10 mm odstępu.
- Jednocześnie można kopiować dwie fotografie o wymiarach 10 × 15 cm.
- Jednocześnie można kopiować fotografie o różnych rozmiarach.

Wybieranie jakości kopii

Jeśli wymagane jest szybkie uzyskanie kopii, a jej jakość nie musi być wysoka, można wydrukować kopię „roboczą”. Jeżeli natomiast potrzebne są fotografie wysokiej jakości, można wydrukować kopię o jakości „fotograficznej”.

- Załaduj zwykły papier i wybierz opcje **Plain Paper** (Papier zwykły) i **A4** na panelu sterowania.
- Naciśnij przycisk **Setup/Utilities** (Konfiguracja/Narzędzia), aby przejść do trybu konfiguracji. Użyj przycisku **◀** lub **▶**, aby wybrać jakość kopii.



- Naciśnij przycisk **Start** (Uruchom), aby potwierdzić wybór.
- Użyj przycisku **▲** lub **▼**, aby wybrać opcję **Normal** (Jakość normalna), **Draft** (Kopia robocza), lub **Photo** (Jakość fotograficzna).

Ustawienie	Opis
	Ta opcja wybierana jest automatycznie po włączeniu drukarki.
	Tę opcję należy wybrać, jeśli wymagane jest szybkie uzyskanie kopii i jakość nie jest ważna.
	Tę opcję należy wybrać w przypadku drukowania fotografii wysokiej jakości.

- Naciśnij ponownie przycisk **Start** (Uruchom), aby potwierdzić wybór.

Aby powrócić do poprzedniego trybu, należy nacisnąć przycisk **Setup/Utilities** (Konfiguracja/Narzędzia) lub przycisk **Copy Mode** (Tryb kopiowania).

Tworzenie wydruków z aparatu cyfrowego

Fotografie z aparatu cyfrowego można drukować po włożeniu karty pamięci aparatu do urządzenia EPSON STYLUS PHOTO RX. Aparat wyposażony w funkcję PictBridge lub USB Direct Print można podłączyć do urządzenia EPSON STYLUS PHOTO RX za pomocą kabla USB; ➔ strona 15.

Po włożeniu karty pamięci można wybrać fotografie, przeglądając je na wyświetlaczu LCD lub drukując i skanując arkusz indeksu.

Uwaga:

Jeśli aparat fotograficzny obsługuje format DPOF (Digital Print Order Format), można wybrać wstępnie fotografie do drukowania, gdy karta nadal znajduje się w aparacie fotograficznym; ➔ strona 12.

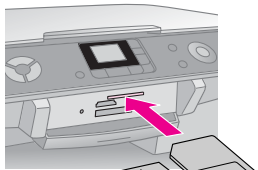


Patrz następujące sekcje:

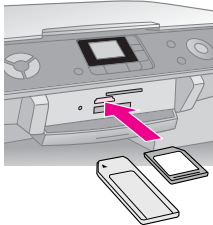
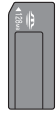
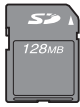
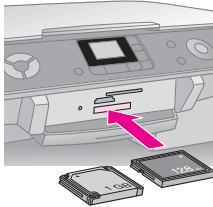

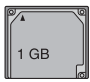
- „Zgodne karty i sposoby ich wkładania” na stronie 10
- „Wkładanie karty pamięci” na stronie 11
- „Drukowanie zdjęć” na stronie 11
- „Drukowanie z arkusza indeksu” na stronie 13
- „Podłączanie aparatu fotograficznego” na stronie 15

Instrukcje na temat kopiowania plików karty pamięci między urządzeniem EPSON STYLUS PHOTO RX i komputerem zawiera *Przewodnik użytkownika*

Zgodne karty i sposoby ich wkładania

Poniższe typy kart pamięci można stosować z urządzeniem EPSON STYLUS PHOTO RX.

Gniazdo	Typ karty
	 Smart Media  xD-Picture Card xD-Picture Card Type M

Gniazdo	Typ karty
	 Memory Stick Memory Stick PRO MagicGate Memory Stick MagicGate Memory Stick Duo* Memory Stick Duo* Memory Stick PRO Duo*  SD Card MultiMedia Card miniSD™ Card* * Wymagany jest adapter
	 Compact Flash  Microdrive

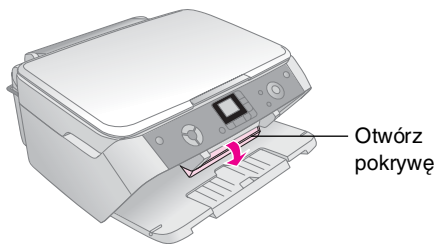
Należy sprawdzić, czy fotografie na karcie spełniają poniższe wymagania.

Format nośnika	Zgodny z formatem DCF (Design rule for Camera File system) w wersji 1.0 lub 2.0.
Format pliku	JPEG, DOS FAT (FAT 12 lub 16, jedna partycja) — fotografie wykonane za pomocą aparatu cyfrowego zgodnego z formatem DCF w wersji 1.0 lub 2.0. Obsługiwany format Exif w wersji 2.21.
Rozmiar obrazu	80 × 80 pikseli do 9200 × 9200 pikseli.
Liczba plików	Do 999.

Wkładanie karty pamięci

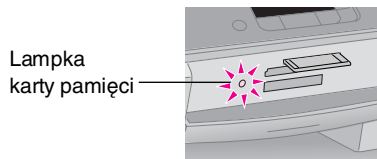
Podczas drukowania bezpośrednio z karty pamięci zaleca się odłączenie urządzenia EPSON STYLUS PHOTO RX od komputera lub jego wyłączenie. W przeciwnym wypadku drukowanie może trwać dłużej.

1. Upewnij się, że urządzenie EPSON STYLUS PHOTO RX jest włączone.
2. Otwórz tacę odbiorczą, a następnie otwórz pokrywę gniazd kart pamięci.



3. Upewnij się, że nie świeci się lampka karty pamięci (obok gniazd kart) oraz że wszystkie gniazda są puste. Następnie włóż kartę pamięci; ➔ strona 10.

Lampka karty pamięci zacznie migać, a następnie będzie świecić światłem ciągłym.



4. Zamknij pokrywę gniazd kart pamięci.

Przeostroga:

- ❑ Nie należy wkładać karty na siłę do gniazda. Karty nie wejdą do końca. Używanie siły przy wkładaniu karty może spowodować uszkodzenie urządzenia EPSON STYLUS PHOTO RX i/lub karty pamięci.
- ❑ Jeśli karta została włożona, pokrywa gniazd kart pamięci powinna być zamknięta. Umożliwia to ochronę karty i gniazda przed kurzem i ładunkami elektrostatycznymi; w przeciwnym razie dane na karcie mogą zostać utracone lub urządzenie EPSON STYLUS PHOTO RX może ulec uszkodzeniu.
- ❑ Ładunek elektrostatyczny na niektórych kartach może spowodować nieprawidłowe działanie urządzenia EPSON STYLUS PHOTO RX.

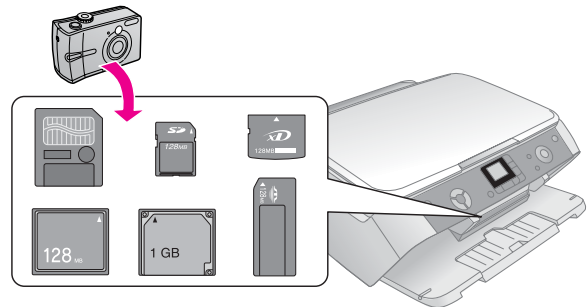
Wymywanie karty pamięci

1. Sprawdź, czy wszystkie zadania drukowania zostały zakończone, a lampka karty pamięci nie miga.
2. Otwórz tacę odbiorczą, a następnie otwórz pokrywę gniazd kart pamięci.
3. Wyjmij kartę pamięci, wyciągając ją z gniazda w linii prostej.
4. Zamknij pokrywę gniazda kart pamięci.

Przeostroga:

- ❑ Przed wyjęciem karty lub wyłączeniem urządzenia EPSON STYLUS PHOTO RX należy poczekać, aż lampka karty przestanie migać, w przeciwnym razie można utracić dane z karty.
- ❑ Jeśli na komputerze zainstalowany jest system Windows 2000 lub XP, nigdy nie należy wyłączać urządzenia EPSON STYLUS PHOTO RX ani odłączać kabla USB, jeśli karta pamięci jest włożona; w przeciwnym razie można utracić dane z karty. Szczegółowe informacje zawiera ekranowy *Przewodnik użytkownika*.

Drukowanie zdjęć



Po włożeniu karty pamięci można:

- Przeglądać i wybierać fotografie, które mają zostać wydrukowane.
- Wydrukować wszystkie fotografie zapisane na karcie lub wydrukować fotografie zawierające informacje DPOF.
- Wydrukować arkusz indeksu fotografii na karcie.
- Wydrukować fotografie wybrane z arkusza indeksu.

Ustawienie	Opis
Print Select (Drukuj wybrane)	Drukowanie tylko wybranych fotografii.
Print All/PictBridge* (Drukuj wszystko/PictBridge*)	Drukowanie wszystkich fotografii zapisanych na karcie lub drukowanie fotografii zawierających informacje DPOF.
Print Index Sheet (Drukuj arkusz indeksu)	Drukowanie arkusza indeksu fotografii na karcie.
Print From Index Sheet (Drukuj z arkusza indeksu)	Drukowanie fotografii wybranych z arkusza indeksu.

* Jeśli na karcie pamięci znajdują się informacje DPOF, nie jest możliwe wydrukowanie wszystkich fotografii zapisanych na karcie, nawet jeśli wybrano ustawienie **Print All/PictBridge** (Drukuj wszystko/PictBridge). Aby wydrukować wszystkie fotografie zapisane na karcie pamięci, należy usunąć informacje DPOF z aparatu cyfrowego.

Drukowanie wybranych fotografii

Aby wybrać fotografie, które mają zostać wydrukowane z karty pamięci, należy wykonać następujące kroki.

1. Włóż kartę pamięci (➔ strona 11).
2. Załaduj typ papieru, którego chcesz użyć (➔ strona 4). Załaduj liczbę arkuszy odpowiednią do wydrukowania wymaganej liczby fotografii.
3. Naciskaj przycisk **Memory Card Mode** (Tryb karty pamięci), aż zaświeci się lampka **Print Select** (Drukuj wybrane).

Uwaga:

Jeśli aparat fotograficzny obsługuje format DPOF, można go użyć w celu wybrania fotografii, które mają zostać wydrukowane oraz liczby drukowanych kopii. ➔ strona 12.

W zależności od danych na karcie, wyświetlony zostanie ekran podobny do tego na ilustracji:



4. Zaznacz fotografię, korzystając z przycisków **◀** lub **▶**; ustaw liczbę kopii za pomocą przycisków **▼** lub **▲**.
5. Na panelu sterowania wybierz typ i rozmiar załadowanego papieru.
6. Naciśnij przycisk **Start** (Uruchom), aby rozpocząć drukowanie.

Uwaga:

Aby anulować operację drukowania, należy nacisnąć przycisk **Stop/Clear Settings** (Zatrzymaj/Wyczyść ustawienia).

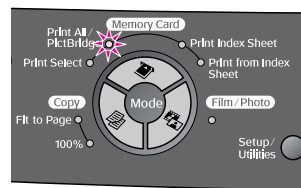
7. Po ukończeniu drukowania wyjmij kartę pamięci z gniazda.

Drukowanie wszystkich fotografii lub fotografii w formacie DPOF

Aby wydrukować jedną kopię każdej fotografii znajdującej się na karcie lub wydrukować tylko te fotografie, które zostały wstępnie wybrane za pomocą funkcji DPOF aparatu fotograficznego, należy wykonać następujące kroki.

1. Włóż kartę pamięci (➔ strona 11).
2. Załaduj typ papieru, którego chcesz użyć (➔ strona 4). Załaduj liczbę arkuszy odpowiednią do wydrukowania wymaganej liczby fotografii.

3. Naciskaj przycisk **Memory Card Mode** (Tryb karty pamięci), aż zaświeci się lampka **Print All/PictBridge** (Drukuj wszystko/PictBridge).



Jeśli karta pamięci zawiera informacje DPOF, wyświetlony zostanie następujący ekran.



Uwaga:

Jeśli karta pamięci nie zawiera informacji DPOF, można określić, ile kopii fotografii zapisanych na karcie ma zostać wydrukowanych.

4. Na panelu sterowania wybierz typ i rozmiar załadowanego papieru.
5. Naciśnij przycisk **Start** (Uruchom), aby rozpocząć drukowanie.

Uwaga:

Aby zatrzymać operację drukowania, należy nacisnąć przycisk **Stop/Clear Settings** (Zatrzymaj/Wyczyść ustawienia).

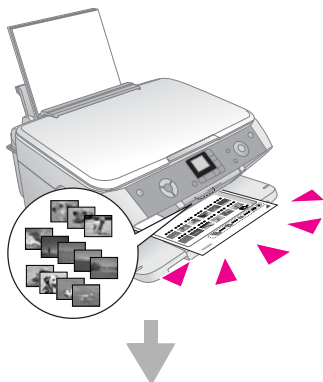
6. Po ukończeniu drukowania wyjmij kartę pamięci z gniazda.

Drukowanie z arkusza indeksu

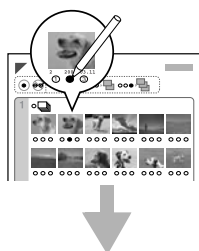
Przegląd funkcji drukowania z arkusza indeksu

Można wydrukować arkusz indeksu, aby uzyskać „miniatury” obrazów wszystkich fotografii na karcie. Następnie należy zaznaczyć fotografie, które mają zostać wydrukowane, zeskanować arkusz oraz uruchomić automatyczne drukowanie wybranych fotografii na urządzeniu EPSON STYLUS PHOTO RX.

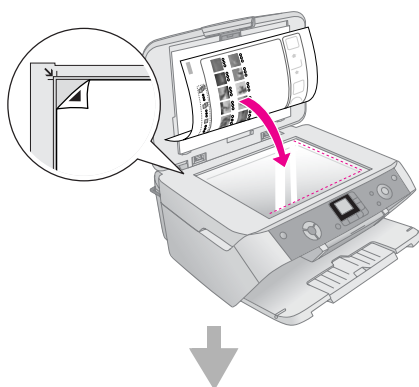
Drukowanie arkusza indeksu.



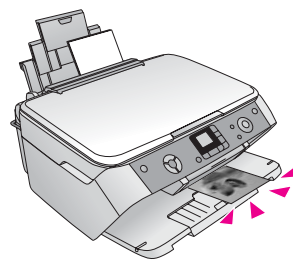
Wybieranie fotografii na arkuszu indeksu.



Skanowanie arkusza indeksu.

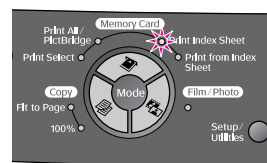


Drukowanie wybranych fotografii.



Drukowanie arkusza indeksu

1. Załaduj kilka arkuszy papieru zwykłego formatu A4. Jeśli na karcie pamięci znajduje się więcej niż 36 fotografii, potrzeba więcej niż jednego arkusza do wydrukowania indeksu.
2. Naciskaj przycisk **Memory Card Mode** (Tryb karty pamięci), aż zaświeci się lampka **Print Select** (Drukuj wybrane).



3. Naciśnij przycisk **Start** (Uruchom), aby wydrukować indeks.

Uwaga:

Aby anulować operację drukowania, należy nacisnąć przycisk **Stop/Clear Settings** (Zatrzymaj/Wyczyść ustawienia). Jeśli na karcie zapisanych jest dużo fotografii, ich przetwarzanie przed rozpoczęciem drukowania może potrwać trochę dłużej.

Wybieranie fotografii z arkusza indeksu.

Na wydrukowanym arkuszu indeksu należy zaznaczyć za pomocą ciemnego długopisu lub ołówka fotografie, które mają zostać wydrukowane.

- Wypełnij jedno z kółek znajdujących się poniżej każdej fotografii, aby wybrać liczbę kopii (1, 2 lub 3).
- Jeśli chcesz wydrukować jedną kopię każdej fotografii z arkusza indeksu, wypełnij kółko **All** (Wszystkie), znajdujące się u góry strony.

Prawidłowo:

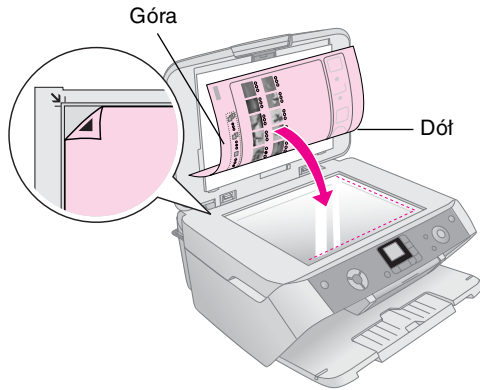
Nieprawidłowo:



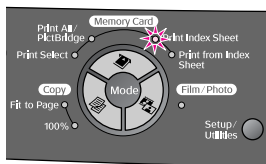
Upewnij się, że pod każdą wybraną fotografią wypełniono tylko jedno kółko oraz że arkusz jest starannie oznaczony. Po zeskanowaniu arkusza nie będzie można zmienić wyboru.

Skanowanie i drukowanie arkusza indeksu

- Umieść arkusz indeksu stroną do skanowania skierowaną w dół, w lewym górnym rogu płyty dokumentów, tak aby górna krawędź arkusza przylegała do lewej krawędzi płyty dokumentów.



- Zamknij pokrywę dokumentów.
- Załaduj typ papieru, którego chcesz użyć (➔ strona 4). Załaduj liczbę arkuszy odpowiednią do wydrukowania wymaganej liczby fotografii.
- Sprawdź, czy świeci lampka **Print From Index Sheet** (Drukuj z arkusza indeksu).



- Na panelu sterowania wybierz typ i rozmiar załadowanego papieru.
- Naciśnij przycisk **Start** (Uruchom), aby rozpocząć drukowanie.

Uwaga:

- ❑ Aby zatrzymać operację drukowania, należy nacisnąć przycisk **Stop/Clear Settings** (Zatrzymaj/Wyczyść ustawienia).
 - ❑ W przypadku więcej niż jednego arkusza indeksu należy zaczekać, aż urządzenie EPSON STYLUS PHOTO RX zakończy drukowanie. Następnie należy powtórzyć powyższe kroki, aby zeskanować i wydrukować fotografie z każdego z dodatkowych arkuszy.
- Po ukończeniu drukowania wyjmij kartę pamięci z gniazda.

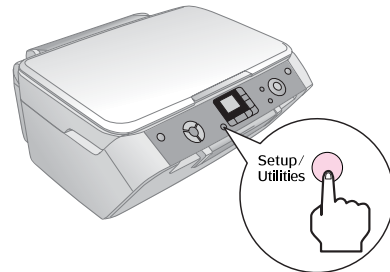
Wybór funkcji autokorekcji

Za pomocą funkcji autokorekcji można dokonać poprawek fotografii, korzystając z danych w formacie P.I.M lub Exif w aparacie fotograficznym lub korzystając z ustawienia PhotoEnhance.

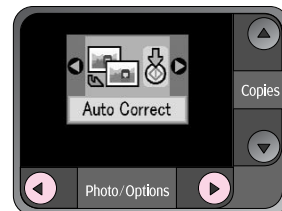
Ustawienie	Opis
OFF (Wyłączone)	Drukowanie bez autokorekcji.
P.I.M.*	Drukowanie z wykorzystaniem funkcji PRINT Image Matching. Jeśli fotografia nie zawiera informacji P.I.M., należy skorzystać z funkcji PhotoEnhance.
PhotoEnhance	Automatyczne drukowanie fotografii z poprawioną jakością. Operacja ta wymaga więcej czasu, ale pozwala uzyskać lepszą jakość.
Exif*	Drukowanie z wykorzystaniem funkcji Exif Print. Pozwala otrzymać wydruki wysokiej jakości.

* Opcje te są automatycznie wybierane, jeśli fotografie zawierają dane P.I.M. lub Exif.

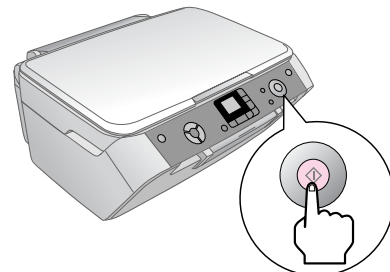
- Naciśnij przycisk **Setup/Utilities** (Konfiguracja/Narzędzia).



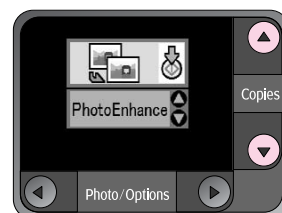
- Użyj przycisków **◀** lub **▶**, aby wybrać funkcję autokorekcji, jak pokazano poniżej.



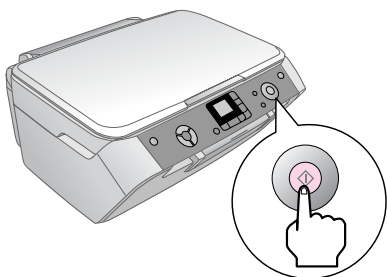
- Naciśnij przycisk **Start** (Uruchom), aby potwierdzić wybór.



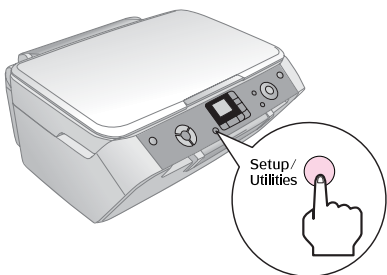
- Użyj przycisków **▲** lub **▼**, aby wybrać tryb.



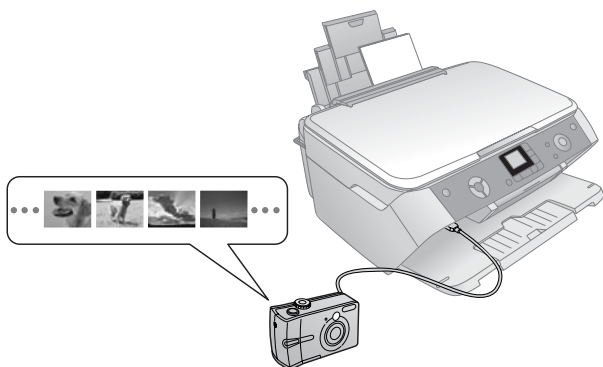
- Naciśnij ponownie przycisk **Start** (Uruchom), aby potwierdzić wybór.



- Naciśnij przycisk **Setup/Utilities** (Konfiguracja/Narzędzia), aby przywrócić poprzedni tryb.



Podłączanie aparatu fotograficznego



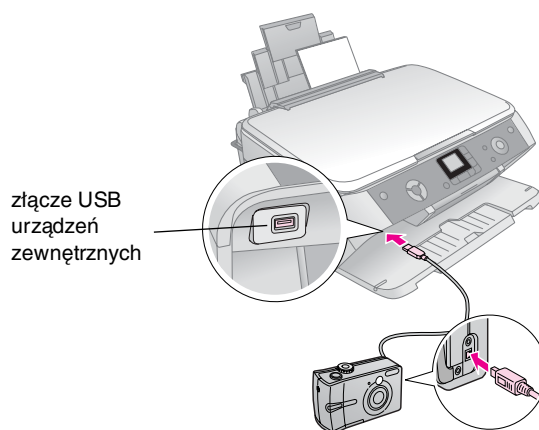
Technologia PictBridge oraz funkcja USB Direct Print umożliwiają drukowanie fotografii z aparatu cyfrowego podłączonego bezpośrednio do drukarki EPSON STYLUS PHOTO RX.

Należy upewnić się, że fotografie spełniają następujące wymagania.

Format pliku	JPEG.
Rozmiar obrazu	80 × 80 pikseli do 9200 × 9200 pikseli.

- Upewnij się, że urządzenie EPSON STYLUS PHOTO RX nie drukuje z komputera.
- załaduj typ papieru, którego chcesz użyć; ➔ strona 4.
- Na panelu sterowania wybierz typ i rozmiar załadowanego papieru.

- Podłącz kabel USB dostarczony wraz z aparatem fotograficznym do złącza USB urządzenia zewnętrznego drukarki EPSON STYLUS PHOTO RX.



- Upewnij się, że aparat fotograficzny jest włączony. Zaświeci się lampka **Print All/Pict Bridge** (Drukuj wszystko/PictBridge) i na ekranie LCD wyświetlona zostanie jedna z poniższych ikon.



PictBridge

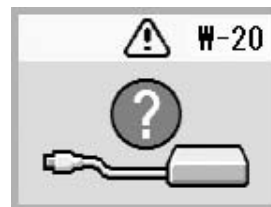


USB DIRECT PRINT

- Korzystając z aparatu fotograficznego, wybierz zdjęcia, które mają zostać wydrukowane, dostosuj konieczne ustawienia i wydrukuj fotografie. Szczegółowe informacje znajdują się w instrukcji obsługi aparatu fotograficznego.

Uwaga:

- Jeśli aparat fotograficzny nie jest zgodny z technologią PictBridge lub USB Direct Print, na ekranie LCD wyświetlona zostanie poniższa ikona. Firma Epson nie może zagwarantować zgodności urządzenia ze wszystkimi aparatami fotograficznymi.



- Niektóre ustawienia aparatu cyfrowego mogą nie zostać odwzorowane na wydruku.
- W zależności od ustawień urządzenia EPSON STYLUS PHOTO RX i aparatu cyfrowego, mogą istnieć kombinacje typów, rozmiarów oraz układów papieru, które nie będą obsługiwane.

Tworzenie wydruków ze slajdów lub negatywów

Korzystając z uchwytu filmu dostarczonego wraz z urządzeniem EPSON STYLUS PHOTO RX, można skanować slajdy o szerokości 35 mm i paski filmów negatywowych lub pozytywowych. Następnie można bezpośrednio drukować zeskanowane obrazy.

Aby uzyskać profesjonalny wygląd tradycyjnych fotografii, należy użyć jednego ze specjalnych papierów fotograficznych firmy Epson (strona 4).

Patrz następujące sekcje:

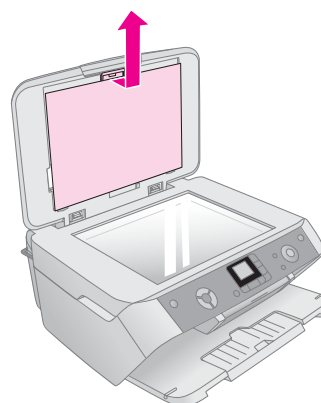
- „Zdejmowanie maty do dokumentów i uchwytu filmu” na stronie 16
- „Umieszczanie slajdów o szerokości 35 mm w uchwycie” na stronie 17
- „Umieszczanie pasków filmów o szerokości 35 mm w uchwycie” na stronie 17
- „Drukowanie zdjęć” na stronie 18

⚠ Przewaga:

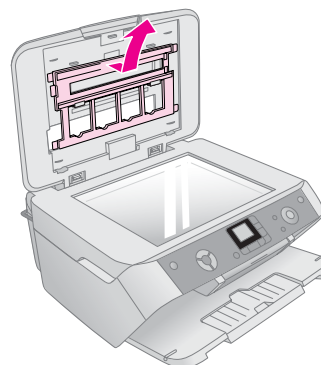
Filmy lub negatywy należy trzymać za brzozy lub użyć rękawiczek. Dotykanie powierzchni filmu gołymi rękami może spowodować pozostawienie na nim odcisków palców lub innych śladów.

Zdejmowanie maty do dokumentów i uchwytu filmu

1. Otwórz pokrywę dokumentów i zdejmij matę do dokumentów.



2. Jeśli w pokrywie dokumentów był umieszczony uchwyt filmu, wyjmij go, tak jak to pokazano na ilustracji.



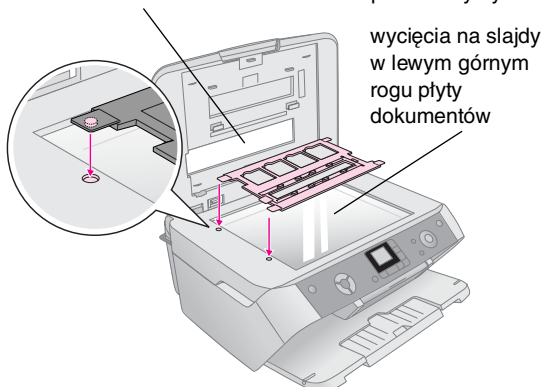
3. Umieść film w uchwycie, tak jak to opisano na następujących stronach.

Umieszczanie slajdów o szerokości 35 mm w uchwycie

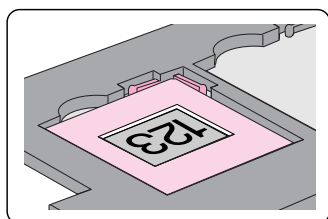
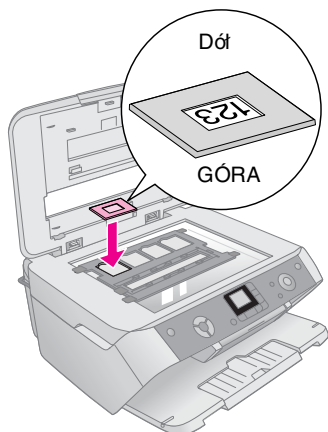
1. Dopasuj wypustki uchwytu do dwóch małych otworów na tylnej krawędzi płyty dokumentów.

Upewnij się, że wycięcia na slajdy o szerokości 35 mm znajdują się w lewym górnym rogu płyty dokumentów (a nie przy tylnej krawędzi), tak aby po zamknięciu pokrywy był on wyrównany z oknem modułu do skanowania materiałów przezroczystych.

okno modułu do skanowania materiałów przezroczystych



2. Umieść slajdy w uchwycie filmu, tak jak pokazano na ilustracji, a następnie upewnij się, że slajdy przylegają do płyty dokumentów.



Uwaga:

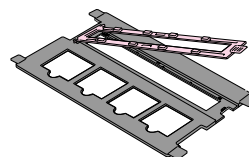
- ❑ Fotografie powinny być umieszczone odpowiednią stroną skierowaną do góry. Błyszcząca powierzchnia powinna być skierowana do góry, a matowa do dołu.
- ❑ Nie należy naciskać zbyt mocno płyty dokumentów.
- ❑ Należy upewnić się, że nie ma odstępu pomiędzy uchwytem a płytą dokumentów, w przeciwnym razie fotografie mogą być niewyraźne.

3. Zamknij całkowicie pokrywę dokumentów.

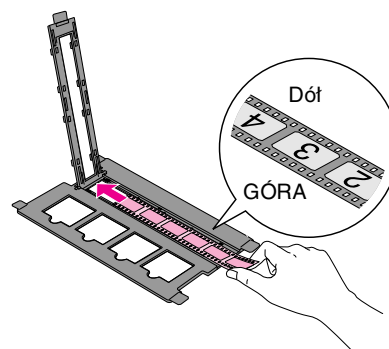
Należy wykonać kolejne kroki (patrz strona 18), aby zeskanować i wydrukować swoje fotografie.

Umieszczanie pasków filmów o szerokości 35 mm w uchwycie

1. Otwórz pokrywę paska filmu.



2. Wsuń pasek filmu negatywowego lub pozytywowego do uchwytu, pod wypustki.



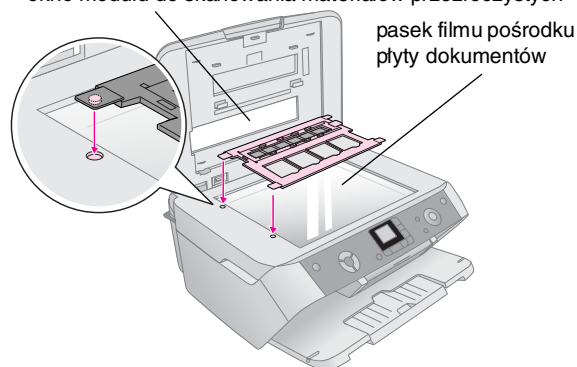
Uwaga:

Fotografie powinny być umieszczone odpowiednią stroną skierowaną do góry. Błyszcząca powierzchnia powinna być skierowana do góry, a matowa do dołu.

3. Zamknij pokrywę paska filmu.
4. Dopasuj wypustki uchwytu do dwóch małych otworów przy lewej krawędzi płyty dokumentów.

Upewnij się, że pasek filmu znajduje się na środku płyty dokumentów (a nie przy tylnej krawędzi), tak aby po zamknięciu pokrywy był on wyrównany z oknem modułu do skanowania materiałów przezroczystych.

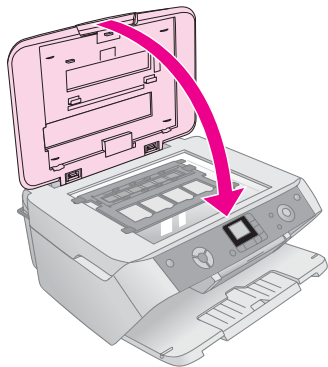
okno modułu do skanowania materiałów przezroczystych



Przeostroga:

Nie należy naciskać zbyt mocno płyty dokumentów.


5. Zamknij pokrywę dokumentów.


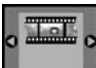




Aby zeskanować i wydrukować fotografie, należy wykonać kolejne kroki opisane w następnym sekcji.

Drukowanie zdjęć

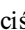
Po umieszczeniu slajdów, negatywów lub pasków filmów na skanerze w sposób opisany powyżej można zeskanować i wydrukować poszczególne zdjęcia.

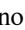
1. Załaduj jeden lub więcej arkuszy odpowiedniego papieru; ➔ strona 4.
2. Naciśnij przycisk  **Film/Photo Mode** (tryb filmu/fotografii).
3. Użyj przycisków ◀ lub ▶, aby przejrzeć typy dokumentów, które można kopiować.

Ustawienie	Opis
	Kopiowanie kolorowego negatywu (stosowane w większości przypadków).
	Kopiowanie kolorowego filmu pozytywowego.
	Kopiowanie slajdu.
	Kopiowanie czarno-białego negatywu.

Wskazówka:

Jeżeli dokumenty są wyblakłe, można je ożywić przy użyciu funkcji przywracania kolorów; ➔ strona 8.

Naciśnij przycisk  **Start** (Uruchom), aby wybrać rodzaj dokumentu. Dokument jest skanowany, a podgląd fotografii zostaje wyświetlony na ekranie LCD.

4. Do przeglądania fotografii użyj przycisków ◀ lub ▶. Aby określić liczbę kopii, użyj przycisków ▲ lub ▼.
5. Na panelu sterowania wybierz typ i rozmiar załadowanego papieru.
6. Ponownie naciśnij przycisk  **Start** (Uruchom). Dokument jest kopiowany.

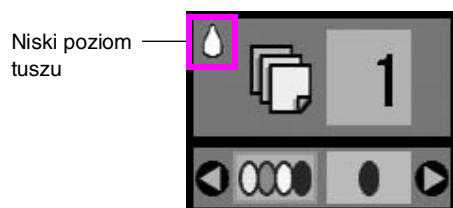
Konserwacja i transportowanie urządzenia EPSON STYLUS PHOTO RX

Ten rozdział zawiera instrukcje dotyczące następujących tematów:

- „Wymiana pojemników z tuszem” na stronie 19
- „Sprawdzanie i czyszczenie głowicy drukującej” na stronie 21
- „Wyrównywanie głowicy drukującej” na stronie 22
- „Transportowanie urządzenia EPSON STYLUS PHOTO RX” na stronie 23

Wymiana pojemników z tuszem

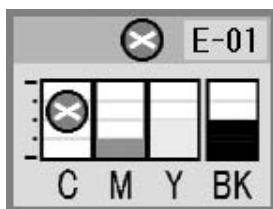
Gdy poziom tuszu jest niski, w lewym górnym rogu ekranu LCD pojawi się następująca ikona.



W trakcie drukowania lub kopiowania, obok ikony wskazującej niski poziom tuszu pojawi się pasek informujący o niskim poziomie tuszu w danym pojemniku.



Gdy pojemnik z tuszem jest pusty, pojawi się następujący ekran.



Gdy pojemnik jest starszy niż sześć miesięcy, jakość wydruku może się obniżyć. W razie potrzeby należy wyczyścić głowicę drukującą; ➔ strona 21. Jeśli wydruki nadal nie wyglądają właściwie, konieczna może być wymiana pojemnika z tuszem.

Sprawdzanie zapasu tuszu

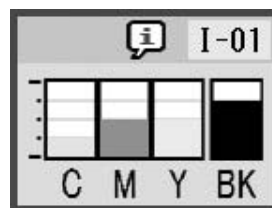
Aby sprawdzić poziomy tuszu, należy wykonać następujące czynności:

1. Naciśnij przycisk **Setup/Utilities** (Konfiguracja/Narzędzia).
2. Użyj przycisków ◀ lub ▶, aby wybrać ikonę sprawdzania zapasów tuszu, tak jak to pokazano poniżej.



3. Naciśnij przycisk ◊ **Start** (Uruchom).

Pojawi się oznaczenie graficzne przedstawiające ilość dostępnego tuszu w każdym pojemniku:



4. Po zakończeniu sprawdzania poziomów tuszu naciśnij przycisk ◊ **Start** (Uruchom).

Gdy poziom tuszu jest niski, należy zaopatrzyć się w nowe pojemniki. Jeśli pojemnik będzie pusty, drukowanie nie będzie możliwe.

Zakup pojemników z tuszem

Należy stosować następujące pojemniki z tuszem firmy Epson; pojemniki należy wykorzystać w ciągu sześciu miesięcy od momentu instalacji i przed upływem daty ważności.

Kolor	Numer katalogowy
Czarny	T0551
Błękitny	T0552
Amarantowy	T0553
Żółty	T0554

⚠ Przewaga:

Aby uzyskać dobre rezultaty, należy używać oryginalnych pojemników z tuszem firmy Epson i nie napełniać ich ponownie. Użycie produktów firmy innej niż Epson może być przyczyną uszkodzenia, które nie jest objęte gwarancją firmy Epson i w pewnych warunkach może spowodować nieprawidłowe działanie urządzenia EPSON STYLUS PHOTO RX.

Środki ostrożności dotyczące pojemników z tuszem

⚠ Ostrzeżenie:

Jeśli tusz dostanie się na skórę, należy go dokładnie zmyć mydłem i spłukać wodą. Jeśli tusz dostanie się do oczu, należy natychmiast przemyć je wodą. W przypadku utrzymujących się problemów z widzeniem lub uczucia dyskomfortu należy natychmiast zasięgnąć porady lekarza.

⚠ Przewaga:

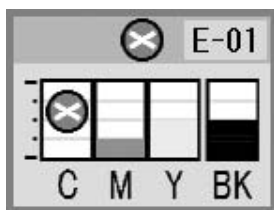
- ❑ Aby uniknąć uszkodzenia drukarki, nigdy nie należy przesuwac głowicy drukującej ręcznie.
- ❑ Gdy pojemnik z tuszem będzie pusty, nie można kontynuować kopiowania ani drukowania, nawet jeśli inne pojemniki nadal zawierają tusz.
- ❑ Do momentu zakupu nowego pojemnika z tuszem pusty pojemnik należy pozostawić zainstalowany w urządzeniu EPSON STYLUS PHOTO RX. W przeciwnym razie tusz pozostały w dyszach głowicy drukującej może zaschnąć.
- ❑ Układ scalony w każdym pojemniku z tuszem dokładnie monitoruje ilość tuszu. Nawet jeśli pojemnik zostanie wyjęty, a następnie ponownie włożony, można użyć całego znajdującego się w nim tuszu. Jednak za każdym razem, gdy wkładany jest pojemnik z tuszem, niewielka ilość tuszu zostaje zużyta na automatycznie przeprowadzany test niezawodności urządzenia EPSON STYLUS PHOTO RX.

Wymywanie i instalowanie pojemników z tuszem

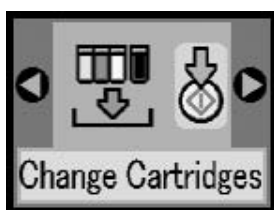
Przed rozpoczęciem należy zaopatrzyć się w nowy pojemnik z tuszem. Po rozpoczęciu wymiany pojemnika należy wykonać wszystkie kroki w trakcie jednej sesji.

1. Wykonaj jedną z następujących czynności:

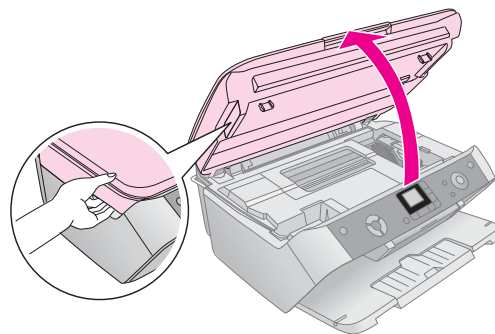
- **Jeśli pojemnik z tuszem jest pusty:**
Sprawdź ikonę na ekranie LCD, aby dowiedzieć się, który pojemnik jest pusty, a następnie naciśnij przycisk **Start** (Uruchom).



- **Jeśli poziom tuszu jest niski:**
Sprawdź poziom tuszu; ➔ strona 19. Następnie naciśnij przycisk **Setup/Utilities** (Konfiguracja/Narzędzia). Użyj przycisków **◀** lub **▶**, aby wybrać ikonę wymiany tuszu, a następnie naciśnij przycisk **Start** (Uruchom). Po wyświetleniu monitu o potwierdzenie naciśnij jeszcze raz przycisk **Start** (Uruchom).



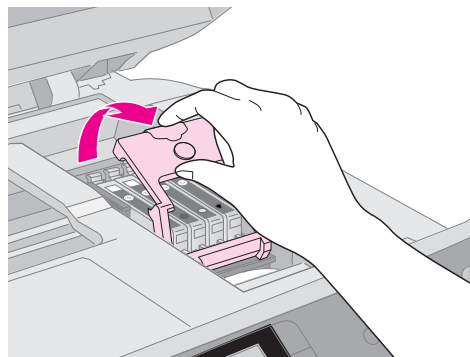
2. Podnieś moduł skanera, aby uzyskać dostęp do modułu drukarki.



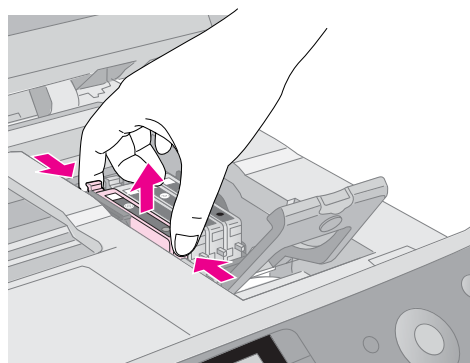
3. Otwórz pokrywę pojemników.

⚠ Przewaga:

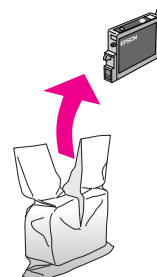
Nigdy nie należy podejmować próby otwarcia pokrywy pojemników, gdy głowica drukująca jest w ruchu. Należy poczekać aż pojemniki przesuną się do pozycji wymiany.



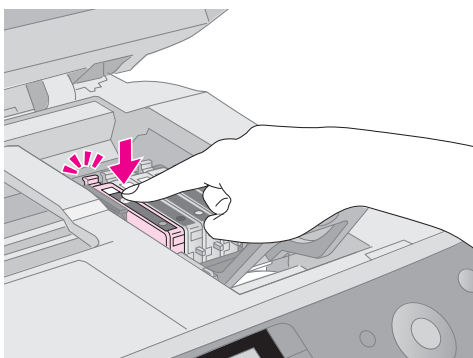
4. Wyjmij pojemnik, który chcesz wymienić. Ściśnij wypustkę umieszczoną z tyłu pojemnika i wyjmij pojemnik. Odpowiednio zutylizuj pojemnik. Nie należy rozbiierać zużytych pojemników na części ani próbować ich uzupełniać.



5. Rozpakuj nowy pojemnik.



- Włóż nowy pojemnik do uchwytu na pojemnik, a następnie dociśnij pojemnik w dół, aż wskoczy na właściwe miejsce.

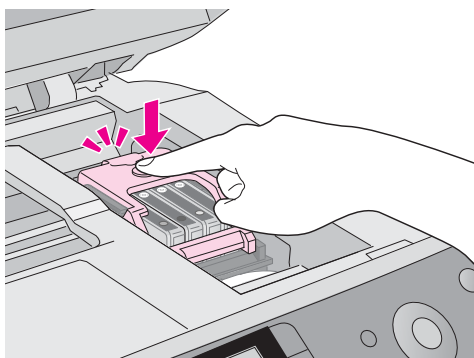


Aby wymienić inne pojemniki z tuszem, należy powtórzyć kroki od 4 do 6 przed wykonaniem kolejnego kroku.

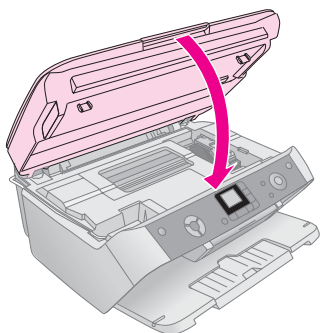
- Zamknij pokrywę pojemnika i dociśnij ją tak, aby wskoczyła na miejsce.

Przeostroga:

Jeśli nie można zamknąć pokrywy, należy upewnić się, że wszystkie pojemniki są dobrze zamocowane. Każdy pojemnik należy dociśnąć tak, aby wskoczył na miejsce. Nie należy podejmować próby zamknięcia pokrywy na siłę.



- Zamknij moduł skanera, a następnie naciśnij przycisk **Start** (Uruchom).



Urządzenie EPSON STYLUS PHOTO RX rozpocznie proces napełniania tuszem, a lampka On (Włącz) zacznie migać. Potrwa to około minuty. Po zakończeniu lampka On (Włącz) przestanie migać.

W przypadku wymiany pojemników z tuszem w trakcie drukowania, aby kontynuować drukowanie po zakończeniu procesu napełniania tuszem, należy nacisnąć przycisk **Start** (Uruchom).

- Gdy urządzenie EPSON STYLUS PHOTO RX zakończy proces napełniania tuszem, naciśnij przycisk **Setup/Utilities** (Konfiguracja/Narzędzia).

Przeostroga:

Nigdy nie należy wyłączać urządzenia EPSON STYLUS PHOTO RX w trakcie procesu napełniania tuszem, ponieważ powoduje to marnowanie tuszu.

Sprawdzanie i czyszczenie głowicy drukującej

Jeśli wydruki są zbyt jasne, brakuje kolorów albo znajdują się na nich jasne lub ciemne linie, może być konieczne wyczyszczenie głowicy drukującej. Operacja ta powoduje wyczyszczenie dysz głowicy drukującej, które mogą być zatkane, jeśli drukarka nie była używana przez dłuższy czas.

Wskazówka:

Aby zachować dobrą jakość wydruków, zalecane jest uruchamianie urządzenia EPSON STYLUS PHOTO RX przynajmniej raz w miesiącu.

Sprawdzanie głowicy drukującej

Można wydrukować wzór testu dysz, aby sprawdzić, czy dysze głowicy drukującej są zatkane lub sprawdzić rezultaty po wyczyszczeniu głowicy drukującej.

- Naciśnij przycisk **Setup/Utilities** (Konfiguracja/Narzędzia).
- Użyj przycisków **◀** lub **▶**, aby wybrać ikonę sprawdzania dysz, tak jak pokazano poniżej, a następnie naciśnij przycisk **Start** (Uruchom).



- Włóż zwykły papier formatu A4 do podajnika arkuszy, a następnie ponownie naciśnij przycisk **Start** (Uruchom), aby wydrukować wzór testu dysz.
- Sprawdź wydrukowany wzór testu dysz. Każda schodkowa linia powinna być ciągła, bez luk, tak jak pokazano poniżej.



- Jeśli wydruk wygląda prawidłowo, naciśnij przycisk **Setup/Utilities** (Konfiguracja/Narzędzia), aby powrócić do poprzedniego trybu.
- Jeśli widoczne są luki, tak jak pokazano poniżej, należy wyczyścić głowicę drukującą, zgodnie z opisem w następnym sekcji.



Czyszczenie głowicy drukującej

Aby wyczyścić głowicę drukującą, tak aby tusz był właściwie podawany, należy wykonać następujące kroki. Czyszczenie głowicy drukującej powoduje zużycie tuszu, tak więc głowicę drukującą należy czyścić tylko wtedy, gdy obniża się jakość wydruku.

Uwaga:

Jeśli na ekranie LCD pojawi się komunikat, że pojemnik jest pusty lub poziom tuszu jest niski, nie można wyczyścić głowicy drukującej. Należy najpierw wymienić wskazany pojemnik z tuszem.

1. Upewnij się, że urządzenie EPSON STYLUS PHOTO RX jest włączone, ale nie drukuje.
2. Naciśnij przycisk **Setup/Utilities** (Konfiguracja/Narzędzia).
3. Użyj przycisków ◀ lub ▶, aby wybrać ikonę czyszczenia głowicy, tak jak pokazano poniżej, a następnie naciśnij przycisk ⬠ **Start** (Uruchom).



4. Naciśnij ponownie przycisk ⬠ **Start** (Uruchom), aby rozpocząć czyszczenie głowicy drukującej.

Czyszczenie potrwa około 30 sekund; w tym czasie na ekranie LCD wyświetlana jest ikona przetwarzania danych.



Przeostroga:

Aby uniknąć uszkodzenia urządzenia EPSON STYLUS PHOTO RX, nigdy nie należy wyłączać urządzenia w trakcie czyszczenia głowicy.

5. Po zakończeniu czyszczenia, wydrukuj wzór testu dysz, aby sprawdzić rezultaty; ➔ strona 21.

Jeśli nie widać poprawy po trzykrotnym lub czterokrotnym czyszczeniu, należy zapoznać się z sekcją z rozwiązaniami; patrz strona 25. Można również wyłączyć urządzenie EPSON STYLUS PHOTO RX i poczekać do następnego dnia, tak aby zaschnięty tusz zmiękł. Następnie należy powtórnie wyczyścić głowicę drukującą.

Wyrównywanie głowicy drukującej

W przypadku wystąpienia na wydrukach ziarnistości lub nierównych linii pionowych może być konieczne wyrównanie głowicy drukującej.

1. Upewnij się, że urządzenie EPSON STYLUS PHOTO RX jest włączone i nie drukuje.

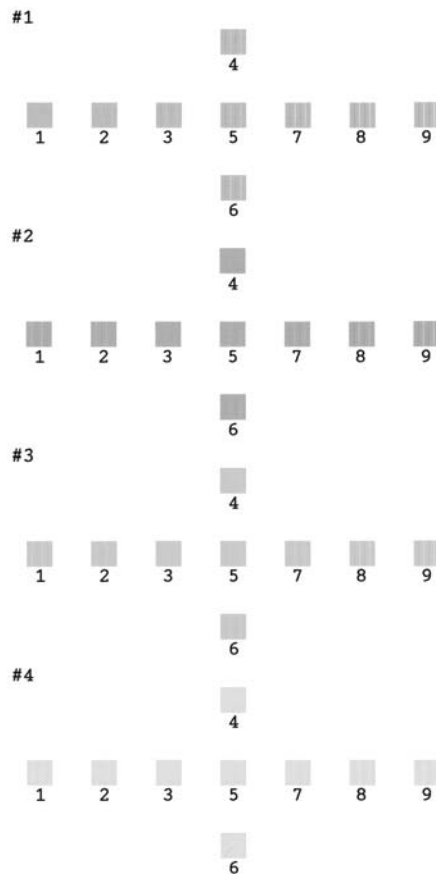
2. Załaduj kilka arkuszy zwykłego papieru.
3. Naciśnij przycisk **Setup/Utilities** (Konfiguracja/Narzędzia).
4. Użyj przycisków ◀ lub ▶, aby wybrać ikonę wyrównywania głowicy drukującej, tak jak pokazano poniżej, a następnie naciśnij przycisk ⬠ **Start** (Uruchom).



5. Zostanie wydrukowany arkusz wyrównywania widoczny poniżej.

Uwaga:

Podczas drukowania wzoru wyrównywania nie należy naciskać przycisku ⓧ **Stop/Clear Settings** (Zatrzymaj/Wyczyść ustawienia).



6. Przyjrzyj się wzorowi numer 1 i znajdź próbkę, która jest wydrukowana najrówniej, bez zauważalnych smug czy linii.

- Naciskaj przyciski ▲ lub ▼ do momentu pojawienia się numeru tej próbki na ekranie LCD.

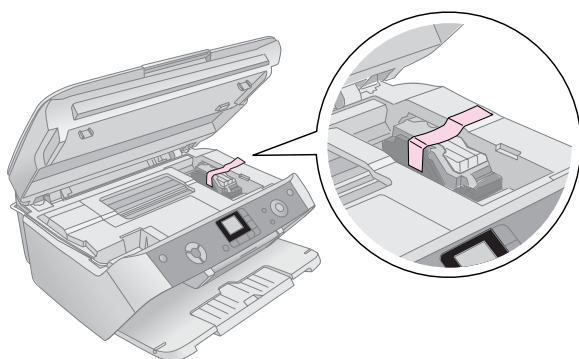


- Naciśnij przycisk **Start** (Uruchom).
- Powtórz kroki od 5 do 7 dla każdego z pozostałych trzech wzorów wyrównania.
- Naciśnij przycisk **Setup/Utilities** (Konfiguracja/Narzędzia), aby powrócić do poprzedniego trybu.

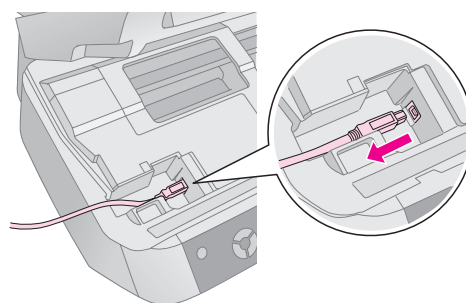
Transportowanie urządzenia EPSON STYLUS PHOTO RX

Jeśli zachodzi potrzeba przetransportowania urządzenia EPSON STYLUS PHOTO RX na dalszą odległość, należy zapakować je do oryginalnego pudełka lub innego pudełka podobnej wielkości.

- Wyjmij papier z podajnika arkuszy i upewnij się, że urządzenie EPSON STYLUS PHOTO RX jest wyłączone.
- Otwórz moduł skanera i upewnij się, że głowica drukująca znajduje się w pozycji początkowej po prawej stronie. Przymocuj uchwyty pojemników z tuszem do urządzenia z pomocą taśmy, tak jak to pokazano na ilustracji, a następnie zamknij moduł skanera.



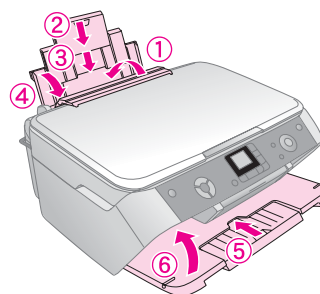
- Odłącz przewód zasilania od gniazda elektrycznego, a następnie odłącz kabel USB od komputera.



Ostrzeżenie:

Należy uważać, aby nie przytrzasnąć palców podczas zamykania modułu skanera.

- Zamknij podpórkę papieru, osłonę podajnika i tacę odbiorczą.



- Zapakuj urządzenie EPSON STYLUS PHOTO RX do oryginalnego pudełka, używając materiałów ochronnych, które zostały z nim dostarczone.

W trakcie transportu urządzenie EPSON STYLUS PHOTO RX powinno być ustawione poziomo. Po przeniesieniu urządzenia należy zdjąć taśmę zabezpieczającą głowicę drukującą. Jeśli nastąpi pogorszenie jakości wydruku, należy uruchomić cykl czyszczenia (➔ strona 21) lub wyrównać głowicę drukującą (➔ strona 22).

Rozwiązywanie problemów

W przypadku wystąpienia problemów z urządzeniem EPSON STYLUS PHOTO RX, należy sprawdzić komunikaty na ekranie LCD, przeprowadzić test dysz (➔ strona 21) lub zajrzeć do rozdziału „Problemy i rozwiązania” na stronie 25.

Patrz następujące sekcje:

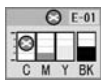


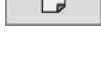


- „Komunikaty na ekranie LCD” na stronie 24 poniżej
- „Problemy i rozwiązania” na stronie 25
- „Obsługa klienta” na stronie 26




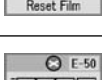
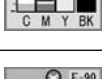




Komunikaty na ekranie LCD

Większość problemów można zdiagnozować i rozwiązać, sprawdzając komunikaty na ekranie LCD. Jeśli nie jest możliwe rozwiązanie problemów poprzez sprawdzanie komunikatów, należy posłużyć się poniższą tabelą i spróbować zalecanych rozwiązań.

Uwaga:

Niniejsze rozwiązania dotyczą problemów zdarzających się wyłącznie na tym urządzeniu. Szczegółowe rozwiązania dotyczące drukowania, skanowania, jakości wydruku lub problemów z komputerem można znaleźć w elektronicznym *Przewodniku użytkownika*.

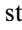
Ikona	Przyczyna	Rozwiązanie
	Koniec tuszu.	Wymień puste pojemniki z tuszem.
	Pojemnik z tuszem nie jest zainstalowany lub jest zainstalowany nieprawidłowo.	Zainstaluj prawidłowo pojemnik z tuszem.
	Nie załadowano papieru do podajnika arkuszy.	Załaduj papier do podajnika arkuszy. Następnie naciśnij przycisk Start (Uruchom), aby kontynuować, lub przycisk Stop/Clear Settings (Zatrzymaj/Wyczyść ustawienia), aby anulować. ➔ strona 4
	Papier zakleszczył się.	Usuń zakleszczenie papieru, a następnie naciśnij przycisk Start (Uruchom). ➔ strona 25
	Arkusze indeksu nie zostały rozpoznane, ponieważ znajdują się w nieprawidłowej pozycji.	Umieść prawidłowo arkusze indeksu na płycie dokumentów, wyrównując jego górną krawędź do lewej krawędzi szyby. Następnie naciśnij przycisk Start (Uruchom), aby kontynuować, lub przycisk Stop/Clear Settings (Zatrzymaj/Wyczyść ustawienia), aby anulować.
	Arkusze indeksu jest nieprawidłowo oznaczony.	Wymij arkusze indeksu, oznacz go prawidłowo i spróbuj ponownie. ➔ strona 13

	Arkusze indeksu nie pasuje do fotografii na karcie pamięci.	Wymij kartę pamięci i włóż kartę, której użyto do wydrukowania arkusza indeksu lub umieść prawidłowy arkusze indeksu na płycie dokumentów. Następnie naciśnij przycisk Start (Uruchom), aby kontynuować, lub przycisk Stop/Clear Settings (Zatrzymaj/Wyczyść ustawienia), aby anulować.
	W trakcie skanowania wstępnego fotografii wystąpił błąd.	Sprawdź, czy fotografia ułożona jest prawidłowo i spróbuj ponownie. ➔ strona 6
	W trakcie skanowania wstępnego filmu wystąpił błąd.	Sprawdź, czy film ułożony jest prawidłowo i spróbuj ponownie. ➔ strona 17
	Niewystarczająca ilość tuszu, aby przeprowadzić czyszczenie głowicy.	Wymień pojemniki z tuszem na nowe.
	Wystąpił problem z urządzeniem EPSON STYLUS PHOTO RX.	Wyłącz urządzenie EPSON STYLUS PHOTO RX i następnie włącz ponownie. Jeśli błąd nie zostanie usunięty, skontaktuj się z lokalnym autoryzowanym centrum serwisowym lub z firmą Epson, aby uzyskać pomoc. ➔ strona 26
	Należy wymienić element urządzenia EPSON STYLUS PHOTO RX.	Aby uzyskać pomoc, skontaktuj się z lokalnym autoryzowanym centrum serwisowym lub z firmą Epson. ➔ strona 26
	Poduszka na zużyty tusz jest prawie pełna.	Aby uzyskać pomoc, skontaktuj się z lokalnym autoryzowanym centrum serwisowym lub z firmą Epson. ➔ strona 26
	Karta pamięci nie zawiera fotografii w obsługiwanej formie.	Wymij kartę pamięci i zapoznaj się z sekcją ➔ strona 10.
	Błąd karty pamięci.	Wymij kartę pamięci i zapoznaj się z sekcją ➔ strona 10.
	Podłączony aparat fotograficzny nie został rozpoznany.	Sprawdź połączenie i spróbuj ponownie. ➔ strona 15
	Dźwignia regulacji grubości papieru znajduje się w niewłaściwym położeniu.	Ustaw dźwignię regulacji grubości papieru we właściwym położeniu i spróbuj ponownie.
	Nie włożono karty pamięci.	Włóż kartę pamięci obsługiwanej typu i spróbuj ponownie. ➔ strona 10


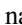
Problemy i rozwiązania


W przypadku wystąpienia problemów z urządzeniem EPSON STYLUS PHOTO RX należy zapoznać się z poniższymi rozwiązaniami.

Problemy z kopiowaniem

- Należy upewnić się, że oryginał jest wyrównany do lewego górnego rogu płyty dokumentów.
- Jeśli krawędzie kopii zostały ścięte, należy odsunąć oryginał od rogu na niewielką odległość.
- Należy upewnić się, że papier został załadowany krótszą krawędzią do przodu, wyrównany do prawej strony, a lewa prowadnica krawędzi przylega do lewej krawędzi papieru. Nie należy ładować papieru powyżej znaku strzałki , znajdującego po wewnętrznej stronie lewej prowadnicy krawędzi.

Problemy z podawaniem papieru


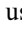
- Należy wyjąć papier z podajnika arkuszy, a następnie przekartkować stos w celu rozdzielenia arkuszy. Następnie należy załadować ponownie papier, wyrównując go do prawej krawędzi i przysunąć lewą prowadnicę krawędzi do papieru (niezbyt mocno). Należy upewnić się, że papier nie znajduje się przed osłoną podajnika.
- Nie należy ładować zbyt wielu arkuszy naraz. Informacje dotyczące dopuszczalnej liczby arkuszy do załadowania, ➔ strona 4.
- Jeśli papier zakleszczy się, należy wykonać następujące kroki, aby usunąć zakleszczenie:
 1. Naciśnij przycisk  **Start** (Uruchom), aby wysunąć zakleszczony papier. Jeśli zakleszczony papier nie zostanie wysunięty, przejdź do następnego kroku.
 2. Jeśli papier zakleszczył się w pobliżu podajnika arkuszy lub tacy odbiorczej, wyciągnij go delikatnie, a następnie naciśnij przycisk  **Start** (Uruchom).

Jeśli papier zakleszczył się wewnątrz urządzenia EPSON STYLUS PHOTO RX, naciśnij przycisk  **On** (Włącz), aby je wyłączyć. Następnie otwórz moduł skanera i wyjmij cały znajdujący się wewnątrz papier, łącznie z podartymi kawałkami. Nie należy ciągnąć papieru do tyłu, ponieważ podajnik arkuszy może ulec uszkodzeniu. Zamknij moduł skanera, a następnie włącz ponownie urządzenie EPSON STYLUS PHOTO RX.

Problemy z jakością wydruku

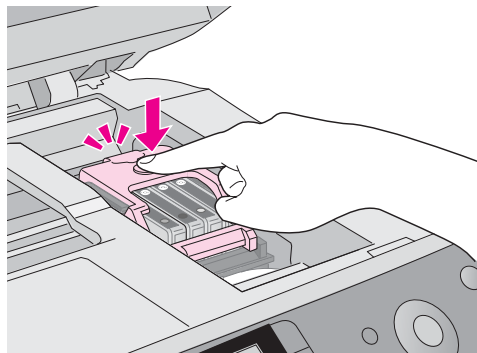
W przypadkach problemów z jakością wydruku lub kopii, należy wypróbować poniższe rozwiązania:

- Należy upewnić się, że dokument został umieszczony płasko na płycie dokumentów, a urządzenie EPSON STYLUS PHOTO RX nie jest przechylone lub umieszczone na nierównej powierzchni.
- Należy załadować papier stroną do drukowania skierowaną do góry (zwykle strona ta jest bielsza, jaśniejsza lub bardziej błyszcząca).

- Należy upewnić się, że papier nie jest wilgotny ani pozwijany.
- Należy ładować arkusze papieru pojedynczo. Należy unikać gromadzenia zbyt wielu arkuszy papieru w tacy odbiorczej.
- Należy upewnić się, że ustawienia dotyczące rozmiaru i typu papieru na panelu sterowania odpowiadają typowi załadowanego papieru (➔ strona 4).
- W celu uzyskania najlepszej jakości wydruku należy stosować papier firmy Epson (➔ strona 4) oraz oryginalne pojemniki z tuszem firmy Epson (➔ strona 19).
- Dla większości typów papieru dzwignię regulacji grubości papieru należy ustawić w położeniu . W przypadku drukowania na kopertach, dzwignię należy ustawić w położeniu .
- Jeśli na wydrukach znajdują się jasne lub ciemne pasy albo wydruk jest wyblakły, może być konieczne wyczyszczenie głowicy drukującej. Aby sprawdzić, czy głowica drukująca wymaga wyczyszczenia, należy przeprowadzić test dysz (odpowiednie informacje, patrz strona 21).
- Należy wyczyścić głowicę drukującą (odpowiednie informacje, patrz strona 21).
- W przypadku wystąpienia nierównych linii pionowych może być konieczne wyrównanie głowicy drukującej. Aby uzyskać szczegółowe informacje, patrz ➔ strona 22.
- Pojemniki z tuszem mogą być stare lub może kończyć się w nich tusz. Aby uzyskać szczegółowe informacje, patrz ➔ strona 22.
- Jeśli na fotografii widoczna jest przerywana linia, należy wyczyścić płytę dokumentów za pomocą miękkiej, suchej, niestrzępiącej się szmatki (nie zaleca się stosowania ręczników papierowych); w razie konieczności należy użyć niewielkiej ilości środka do czyszczenia szyb i miękkiej szmatki. **Nie należy nanosić środka do czyszczenia szyb bezpośrednio na płytę dokumentów.**
- Jeśli na papierze widoczne są smugi, należy wykonać kilka kopii bez umieszczania dokumentu na płycie dokumentów.
- Należy upewnić się, że film lub slajdy są ułożone na skanerze prawidłowo oraz uchwyt filmu jest prawidłowo umieszczony na płycie dokumentów (➔ strona 17).
- Drukowanie z filmu lub slajdów w niskich temperaturach może powodować przebarwienia w skanowanych lub drukowanych obrazach, jeśli urządzenie EPSON STYLUS PHOTO RX nie jest w pełni rozgrzane. W takim wypadku należy pozostawić urządzenie EPSON STYLUS PHOTO RX na około 10 minut, nie wyłączając go ani nie zmieniając trybu skanowania, a następnie spróbować ponownie.

Problemy z głowicą drukującą

Jeśli nie można zamknąć pokrywy pojemnika z tuszem lub mechanizm transportowy głowicy drukującej nie przesuwają się do pozycji początkowej, należy otworzyć pokrywę i przycisnąć pojemniki z tuszem tak, aby wskoczyły na miejsce.



Obsługa klienta

Kontakt z obsługą klienta

Jeżeli dane urządzenie firmy Epson nie działa poprawnie i nie można rozwiązać problemu, korzystając z informacji dotyczących rozwiązywania problemów podanych w dokumentacji urządzenia, należy skontaktować się z biurem obsługi klienta, aby uzyskać pomoc. Informacje dotyczące kontaktu z biurem obsługi klienta firmy Epson znajdują się w dokumencie Gwarancji Europejskiej. Aby usprawnić proces udzielania pomocy, należy przygotować i przekazać do biura obsługi klienta następujące dane:

- Numer seryjny urządzenia
(Etykieta z numerem seryjnym znajduje się zazwyczaj z tyłu urządzenia.)
- Model urządzenia
- Wersja oprogramowania urządzenia
(Kliknij przycisk **About** (Informacje), **Version Info** (Wersja) lub podobny przycisk w oprogramowaniu urządzenia.)
- Marka i model komputera
- Nazwa i wersja systemu operacyjnego komputera
- Nazwy i wersje aplikacji używanych zazwyczaj z urządzeniem

Witryna pomocy technicznej w sieci Web

Aby przejrzeć często zadawane pytania, pobrać najnowsze sterowniki, podręczniki oraz inne materiały, należy przejść do witryny pod adresem <http://www.epson.com> i wybrać sekcję Support (Obsługa) w witrynie lokalnej.

Witryna pomocy technicznej firmy EPSON w sieci Web umożliwia uzyskanie pomocy w przypadku problemów, których nie można rozwiązać, stosując informacje dotyczące rozwiązywania problemów zawarte w dokumentacji drukarki.

Ważne instrukcje dotyczące bezpieczeństwa

Przed rozpoczęciem korzystania z urządzenia EPSON STYLUS PHOTO RX należy zapoznać się i postępować zgodnie z poniższymi instrukcjami dotyczącymi bezpieczeństwa:

- Należy używać wyłącznie przewodu zasilania dostarczonego z urządzeniem EPSON STYLUS PHOTO RX. Użycie innego przewodu może spowodować pożar lub porażenie prądem elektrycznym. Nie należy używać przewodu z innym sprzętem.
- Należy upewnić się, że przewód zasilania jest zgodny z właściwymi lokalnymi standardami bezpieczeństwa.
- Należy używać tylko źródła zasilania wskazanego na etykiecie.
- Urządzenie EPSON STYLUS PHOTO RX należy umieścić blisko ściennego gniazda zasilania, aby można było łatwo wyjąć wtyczkę.
- Nie należy używać przewodu uszkodzonego lub postrzępionego.
- W przypadku gdy z urządzeniem EPSON STYLUS PHOTO RX używany jest przedłużacz, należy upewnić się, że łączne natężenie prądu pobieranego przez wszystkie podłączone do niego urządzenia nie przekracza dopuszczalnego limitu dla przedłużacza. Ponadto należy upewnić się, że całkowite natężenie prądu pobieranego przez podłączone urządzenia nie przekracza wartości nominalnej natężenia dla ściennego gniazda zasilania.
- Należy unikać miejsc, w których występują gwałtowne zmiany temperatury lub wilgotności, wstrząsy oraz wibracje, a także miejsc, w których znajduje się duża ilość kurzu.
- Wokół urządzenia EPSON STYLUS PHOTO RX powinna być dostateczna ilość miejsca dla zapewnienia odpowiedniej wentylacji.
- Urządzenia EPSON STYLUS PHOTO RX nie należy umieszczać w pobliżu grzejników lub nawiewów ciepłego powietrza, ani w miejscu bezpośredniego działania światła słonecznego.
- Urządzenie EPSON STYLUS PHOTO RX należy ustawić na płaskiej, stabilnej powierzchni, wystającej ze wszystkich stron poza krawędzie urządzenia. Urządzenie nie będzie działać prawidłowo, jeśli jest pochylone lub ustawione pod kątem.
- Z tyłu urządzenia EPSON STYLUS PHOTO RX należy zapewnić co najmniej 10 cm miejsca.
- Nie należy wylewać płynów na urządzenie EPSON STYLUS PHOTO RX.
- Nigdy nie należy otwierać pokrywy dokumentów szerzej, niż do jej punktu oporu; na urządzeniu EPSON STYLUS PHOTO RX nie należy także umieszczać ciężkich przedmiotów.
- Nie należy blokować ani zasłaniać otworów w obudowie ani wkładać przedmiotów w szczeliny i gniazda.
- Nie należy podejmować prób samodzielnej naprawy urządzenia EPSON STYLUS PHOTO RX, poza sytuacjami przedstawionymi w niniejszej dokumentacji.
- W wymienionych sytuacjach należy odłączyć urządzenie EPSON STYLUS PHOTO RX od źródła zasilania i skontaktować się z wykwalifikowanym personelem serwisowym: przewód zasilania lub wtyczka są uszkodzone, do urządzenia dostał się płyn, urządzenie zostało upuszczone lub jego obudowa została uszkodzona, urządzenie nie działa prawidłowo lub zaobserwowano znaczne zmiany w jego wydajności. Należy dokonywać tylko takich ustawień, które opisano w instrukcji obsługi.
- Podczas przechowywania lub transportowania urządzenia EPSON STYLUS PHOTO RX nie należy go przechylać, stawiać na boku lub obracać do góry nogami. W przeciwnym razie z pojemników może wyciec tusz.

Instrukcje dotyczące bezpieczeństwa obsługi pojemników z tuszem

- Pojemniki z tuszem należy przechowywać w miejscu niedostępnym dla dzieci. Tuszu nie należy pić.
- Należy zachować ostrożność podczas dotykania zużytych pojemników z tuszem, ponieważ wokół portu dostarczania tuszu może znajdować się niewielka ilość tuszu. Jeśli tusz dostanie się na skórę, należy zmyć go mydłem i spłukać wodą. Jeśli tusz dostanie się do oczu, należy natychmiast przemyć je wodą. W przypadku utrzymujących się problemów z widzeniem lub uczucia dyskomfortu należy natychmiast zasięgnąć porady lekarza.
- Nie należy wkładać rąk do wnętrza urządzenia EPSON STYLUS PHOTO RX ani dotykać pojemników z tuszem w trakcie drukowania.
- Nie należy potrząsać pojemnikami z tuszem, gdyż może to spowodować wyciek tuszu.
- Pojemnik z tuszem należy instalować bezpośrednio po wyjęciu go z opakowania. Jeśli pojemnik zostanie rozpakowany na długo przed rozpoczęciem użytkowania, może to spowodować obniżenie jakości wydruku.
- Nie należy zdejmować ani odrywać etykiety z pojemnika z tuszem, gdyż może to spowodować wyciek tuszu.
- Nie należy dotykać zielonego układu scalonego z boku pojemnika. Może to mieć wpływ na normalne działanie i drukowanie.



- Jeżeli wyjęty pojemnik z tuszem ma zostać wykorzystany w przyszłości, należy chronić obszar dostarczania tuszu przed zabrudzeniem, a pojemnik należy przechowywać w tych samych warunkach co urządzenie EPSON STYLUS PHOTO RX. Dzięki zaworowi w porcie dostarczania tuszu wszelkie osłony i zatyczki są zbędne; należy jednak uważać, aby tusz nie poplamiał przedmiotów, które zetkną się z pojemnikiem. Nie należy dotykać portu dostarczania tuszu ani otaczającego go obszaru.

Zgodność z normą ENERGY STAR®



Jako partner w programie ENERGY STAR®, firma Epson ustaliła, że urządzenie to spełnia kryteria normy ENERGY STAR® dotyczące oszczędzania energii.

Międzynarodowy program ENERGY STAR® Office Equipment Program polega na dobrowolnym partnerstwie firm produkujących sprzęt komputerowy oraz biurowy i promuje tworzenie efektywnie zarządzających energią komputerów, monitorów, drukarek, faksów, kserokopiarek, skanerów i urządzeń wielofunkcyjnych, co ma na celu zmniejszenie zanieczyszczenia powietrza spowodowanego przez produkcję energii elektrycznej. Standardy i znaki logo są jednakowe we wszystkich uczestniczących krajach.

Uwaga dotycząca praw autorskich

Wszelkie prawa zastrzeżone. Żadna część niniejszej publikacji nie może być powielana, przechowywana w jakimkolwiek systemie wyszukiwania informacji ani przesyłana w żadnej formie za pomocą jakichkolwiek środków (elektronicznych, mechanicznych, fotokopii, nagrywania i innych) bez pisemnej zgody firmy Seiko Epson Corporation. Informacje zawarte w tej dokumentacji przeznaczone są do użytku tylko z niniejszym produktem. Firma Epson nie odpowiada za skutki zastosowania tych informacji do innych drukarek.

Firma Seiko Epson Corporation oraz firmy od niej zależne nie ponoszą odpowiedzialności przed nabywcą tego produktu lub osobami trzecimi za uszkodzenia, straty, koszty lub wydatki poniesione przez nabywcę lub osoby trzecie, a wynikające z wypadku, niewłaściwego użycia lub użycia produktu niezgodnie z przeznaczeniem albo niedozwolonej modyfikacji, naprawy lub zmian produktu, bądź (z wyjątkiem Stanów Zjednoczonych) nieprzestrzegania instrukcji firmy Seiko Epson Corporation dotyczących obsługi i konserwacji.

Firma Epson Seiko Corporation nie ponosi odpowiedzialności za ewentualne uszkodzenia lub problemy, które mogą wynikać z zastosowania urządzeń opcjonalnych lub materiałów eksploatacyjnych, które nie zostały oznaczone przez firmę Seiko Epson Corporation znakiem Original Epson Products lub Epson Approved Products.

Firma Seiko Epson Corporation nie ponosi odpowiedzialności za ewentualne uszkodzenia wynikające z zakłóceń elektromagnetycznych spowodowanych użyciem jakichkolwiek innych kabli interfejsu niż kable oznaczone przez firmę Seiko Epson Corporation znakiem Epson Approved Products.

Znak EPSON® jest zastrzeżonym znakiem towarowym, a znak EPSON STYLUS™ jest znakiem towarowym firmy Seiko Epson Corporation.

Copyright 2001 Seiko Epson Corporation. Wszelkie prawa zastrzeżone. PRINT Image Matching™ jest znakiem towarowym firmy Seiko Epson Corporation. Logo PRINT Image Matching jest znakiem towarowym firmy Seiko Epson Corporation.

Copyright 2002 Seiko Epson Corporation. Wszelkie prawa zastrzeżone. USB DIRECT-PRINT™ jest znakiem towarowym firmy Seiko Epson Corporation. Logo USB DIRECT-PRINT jest znakiem towarowym firmy Seiko Epson Corporation.

Microsoft® i Windows® są zastrzeżonymi znakami towarowymi firmy Microsoft Corporation.

Nazwa DPOF™ jest znakiem towarowym firm CANON INC., Eastman Kodak Company, Fuji Photo Film Co., Ltd. oraz Matsushita Electric Industrial Co., Ltd.

Nazwa SD™ jest znakiem towarowym.

Nazwy Memory Stick, Memory Stick Duo, Memory Stick PRO i Memory Stick PRO Duo są znakami towarowymi firmy Sony Corporation.

Nazwa xD-Picture Card™ jest znakiem towarowym firmy Fuji Photo Film Co., Ltd.

Uwaga ogólna: Inne nazwy produktów użyte w niniejszym dokumencie służą wyłącznie celom identyfikacyjnym i mogą być znakami towarowymi należącymi do ich właścicieli. Firma Epson nie rości sobie żadnych praw do tych znaków.

Copyright© 2005 Seiko Epson Corporation. Wszelkie prawa zastrzeżone.

Skorowidz

- A**
- Anulowanie
 - drukowanie, 12, 13
 - kopiowanie, 7, 8
 - Aparat cyfrowy
 - drukowanie z, 10 do 15
 - podłączanie do drukarki, 15
 - zgodne typy plików, 15
 - Aparat fotograficzny
 - drukowanie z, 10 do 15
 - podłączanie do drukarki, 15
 - Arkusze indeksu, 13 do 14
 - Arkusze próbny, 13 do 14
- B**
- Brak tuszu, 20
- C**
- Czyszczenie głowicy drukującej, 22
- D**
- Dokument
 - umieszczanie na szybie, 6
 - Drukowanie
 - z aparatu fotograficznego, 10 do 15
 - z arkusza indeksu, 13 do 14
 - z karty pamięci, 10 do 14
 - Drukowanie miniatur, 13 do 14
- E**
- Epson
 - papier, 4
- F**
- Film
 - drukowanie z, 16 do 18
 - Fotografie
 - kopiowanie, 8
 - obsługiwane typy plików, 10
 - umieszczanie na szybie, 6
 - wiele, 9
- G**
- Głowica drukująca
 - czyszczenie, 22
 - wyrównywanie, 22 do 23
 - Gniazdo karty pamięci, 2
 - Gruby dokument, kopiowanie, 6
- I**
- Instalowanie pojemników z tuszem, 20 do 21
 - Instrukcje dotyczące bezpieczeństwa, 27 do 28
- J**
- Jasność
 - kopie, 7
- K**
- Karty pamięci
 - arkusze indeksu fotografii, 13 do 14
 - obsługiwane typy plików, 10
 - wkładanie, 11
 - wyjmowanie, 11
 - zgodne, 10
 - Komunikaty, błąd, 24
 - Komunikaty o błędach, 24
 - Kontakt z firmą EPSON, 26
 - Kopiowanie
 - anulowanie, 7, 8
 - fotografie, 8
 - gruby dokument, 6
 - jasność, regulacja, 7
 - ślajdy i negatywy, 16 do 18
 - tekst i grafiki, 7
 - wiele fotografii, 9
- L**
- Lampka karty pamięci, 11
- M**
- Mata do dokumentów, 2, 16
 - Moduł skanera, 2
- N**
- Negatywy
 - ładowanie, 17
 - drukowanie z, 16 do 18
 - Niski poziom tuszu, 20
- O**
- Obsługa klienta, 26
 - Okno modułu do skanowania materiałów przezroczystych, 17
 - Ośłona podajnika, 2
- P**
- Panel sterowania, 3
 - Papier
 - ładowanie, 4 do 5
 - wybór, 4
 - PictBridge, 15
 - Podajnik arkuszy, 2
 - Podpórka papieru, 2

Pojemniki z tuszem
instrukcje dotyczące bezpieczeństwa, 28
pusty, 20
sprawdzanie poziomów, 19
wymiana, 19 do 21
zakup, 19
Pojemniki z tuszem, wymiana, 19 do 21
Pokrywa dokumentów, 2, 6
Pokrywa pojemnika z tuszem, 2
Pomoc techniczna, 26
Problemy
drukowanie, 21
rozwiązywanie, 24 do 26
Problemy z jakością obrazu, 25
Prowadnice krawędzi, 2
Przyciemnianie kopii, 7
Przyciski, 3
Przycisk Menu, 7

R

Rozjaśnianie kopii, 7
Rozwiązywanie problemów, 24 do 26
jakość obrazu, 25
skanowanie, 25

S

Skanowanie
problemy, 25
Slajdy
drukowanie z, 16 do 18
Sprawdzanie dysz, 21
Sprawdzanie dysz drukujących, 21
Sprawdzanie dysz tuszu, 21
Stykówka, 13 do 14

T

Taca odbiorcza, 2
Typy plików, karta pamięci, 10

U

Uchwyt filmu
ładowanie filmu, 17 do 18
ładowanie slajdów, 17
wyjmowanie z pokrywy dokumentów, 16 do 18
zdejmowanie z pokrywy dokumentów, 16 do 18
USB Direct Print, 15
Ustawienie Copy Density (Gęstość kopiowania), 7
Ustawienie Density (Gęstość), 7
Ustawienie Paper Type (Typ papieru), 4

W

Wyjmowanie pojemników z tuszem, 20 do 21
Wymagania plików JPEG, 15
Wymiana pojemników z tuszem, 19 do 21
Wyrównywanie głowicy drukującej, 22 do 23

Z

Zatrzymywanie
drukowanie, 12, 13
kopiowanie, 7, 8

EPSON



MEMORY STICK PRO™