

# Ghid de operare de bază



|                         |   |
|-------------------------|---|
| Introducere .....       | 2 |
| Componente .....        | 2 |
| Panoul de control ..... | 3 |



|  |   |
|--|---|
| Încărcarea hârtiei .....                                       | 4 |
| Selectarea hârtiei .....                                       | 4 |
| Încărcarea hârtiei în echipamentul EPSON STYLUS PHOTO RX ..... | 4 |



|  |   |
|--|---|
| Copierea .....   | 6 |
| Amplasarea originalului pe masa pentru documente ..... | 6 |
| Copierea de text cu elemente grafice .....             | 7 |
| Copierea unei fotografii .....                         | 8 |
| Selectarea calității copierii .....                    | 9 |



|   |    |
|---|----|
| Imprimarea de la o cameră digitală .....            | 10 |
| Cartele compatibile și poziții de introducere ..... | 10 |
| Introducerea unei cartele de memorie .....          | 11 |
| Imprimarea instantaneelor .....                     | 11 |
| Conectarea camerei .....                            | 15 |



|   |    |
|---|----|
| Imprimarea de pe diapozitive sau de pe negative .....                         | 16 |
| Scoaterea suportului opac pentru documente și a suportului pentru filme ..... | 16 |
| Amplasarea diapozitivelor de 35 mm în suport .....                            | 17 |
| Amplasarea benzilor de film de 35 mm în suport .....                          | 17 |
| Imprimarea instantaneelor .....   | 18 |



|  |    |
|--|----|
| Întreținerea și transportul echipamentului EPSON STYLUS PHOTO RX ..... | 19 |
| Înlocuirea cartușelor de cerneală .....                                | 19 |
| Verificarea și curățarea capului de imprimare .....                    | 21 |
| Alinierea capului de imprimare .....                                   | 22 |
| Transportul echipamentului EPSON STYLUS PHOTO RX .....                 | 23 |



|                                |    |
|--------------------------------|----|
| Rezolvarea problemelor .....   | 24 |
| Mesajele afișajului LCD .....  | 24 |
| Probleme și soluții .....      | 25 |
| Asistență pentru clienți ..... | 26 |



|  |    |
|--|----|
| Notificări .....   | 27 |
| Instrucțiuni importante pentru lucrul în siguranță ..... | 27 |
| Notificare cu privire la drepturile de autor .....       | 28 |

|             |    |
|-------------|----|
| Index ..... | 30 |
|-------------|----|

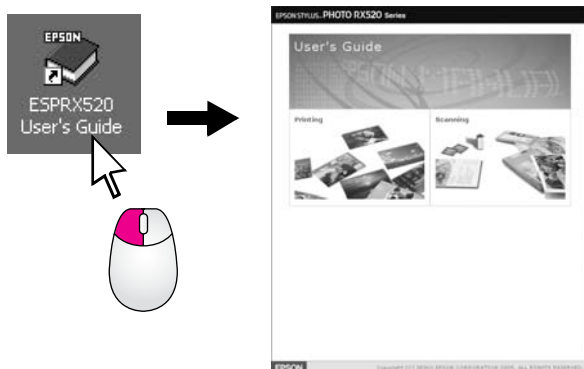
# Introducere

După ce ați configurat echipamentul EPSON STYLUS™ PHOTO RX după cum este descris în foaia *Începeți de aici*, reveniți aici pentru:

- Încărcarea hârtiei
- Efectuarea unei copii rapide a unui document sau a unei fotografii
- Imprimarea fotografiilor stocate pe cartela de memorie
- Imprimarea fotografiilor de pe diapozitive și negative
- Imprimarea fotografiilor de pe o cameră digitală
- Efectuarea întreținerii de rutină
- Rezolvarea problemelor simple

Acest manual vă spune cum să faceți aceste lucruri fără să porniți vreodată computerul! Desigur, echipamentul EPSON STYLUS PHOTO RX poate să facă mult mai multe lucruri când este conectat la un computer cu Windows® sau Macintosh® – cum ar fi îmbunătățirea culorii și calității imprimatelor și a imaginilor scanate sau restaurarea culorii pe fotografiile decolorate.

Pentru instrucțiuni privind utilizarea echipamentului EPSON STYLUS PHOTO RX cu computerul, consultați manualul interactiv *Ghidul utilizatorului*. Când ați instalat software-ul, pe ecran a fost amplasată automat o pictogramă pentru ghid.



Pe măsură ce citiți instrucțiunile urmați aceste linii directoare:

## **⚠ Avertisment:**

Avertismentele trebuie respectate cu atenție pentru a evita vătămarea corporală.

## **⚠ Atenție:**

Atenționările trebuie respectate pentru a evita deteriorarea echipamentului.

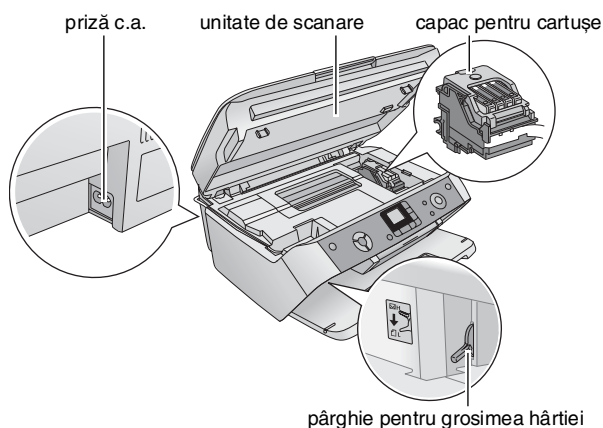
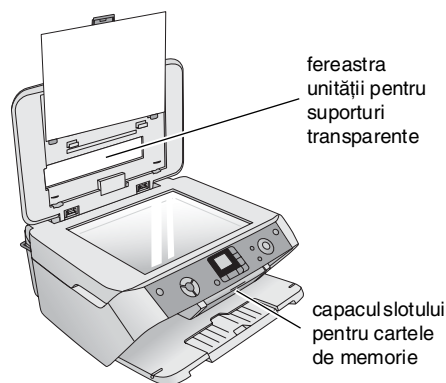
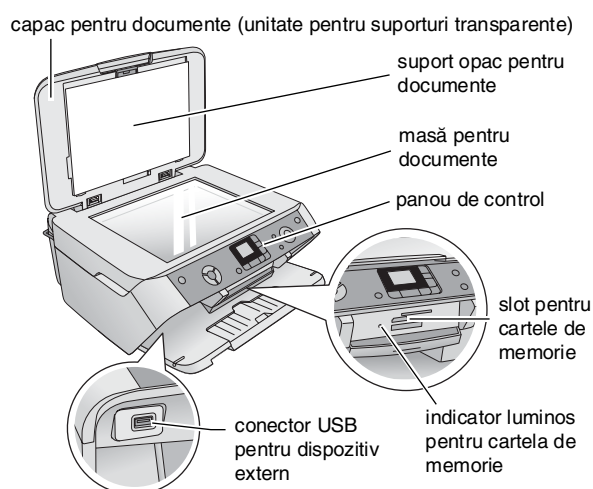
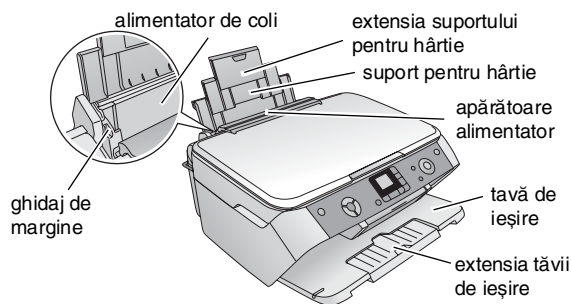
## **Notă:**

Notele conțin informații importante despre echipamentul EPSON STYLUS PHOTO RX.

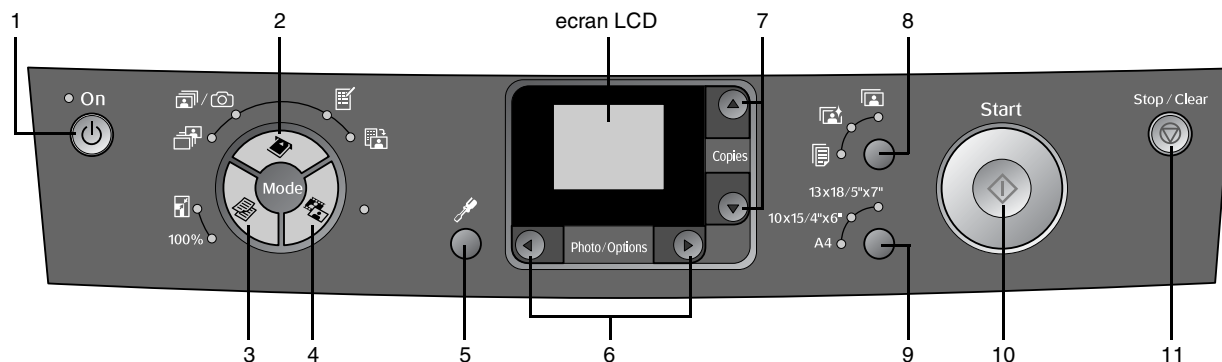
## **Sfat:**

Sfaturile conțin sugestii pentru copiere, scanare și imprimare în condiții mai bune.

## Componente



# Panoul de control



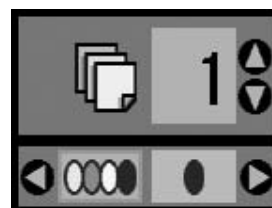
## Butoanele

| Butoane                | Funcție  |
|------------------------|--|
| 1  On (Pornit)         | Apăsați-l pentru a porni/opri echipamentul EPSON STYLUS PHOTO RX.  |
| 2  Cartelă de memorie  | Apăsați-l pentru a imprima fotografiile de pe o cartelă de memorie.<br>Opțiunile de imprimare de pe o cartelă de memorie sunt:<br><b>Print Select (Imprimare selecție):</b><br>Selectați această opțiune pentru a alege fotografiile pe care doriți să le imprimați.<br><b>Print All/PictBridge (Imprimare toate/PictBridge):</b><br>Selectați această opțiune pentru a imprima toate fotografiile de pe o cartelă de memorie sau pentru a imprima fotografiile utilizând informațiile DPOF stocate pe cartela de memorie.<br><b>Notă:</b><br><i>Modul DPOF este disponibil numai atunci când fotografiile de pe cartela de memorie conțin informații DPOF. Pentru a imprima toate fotografiile de pe cartela de memorie, dezactivați la cameră modul DPOF.</i><br><b>Print Index Sheet (Imprimare coală index):</b><br>Selectați această opțiune pentru a imprima miniaturi ale fotografiilor de pe cartela de memorie.<br><b>Print from Index Sheet (Imprimare de pe coală index):</b><br>Selectați această opțiune pentru a imprima fotografiile selectate pe coala index. Se selectează automat după imprimarea colii index pentru o cartelă de memorie. |
| 3  Copiere<br>100%<br> | Apăsați-l pentru a selecta modul Copiere.<br>Opțiunile modului Copiere sunt:<br><b>100%:</b><br>Selectați această opțiune pentru a imprima fotografia la dimensiunea ei reală.<br><b>Fit to Page (Încadrare în pagină):</b><br>Selectați această opțiune pentru a micșora sau a mări fotografia copiată pentru a se încadra în formatul de hârtie selectat.  |

| Butoane                | Funcție  |
|------------------------|--|
| 4  Film/Foto           | Apăsați-l pentru a imprima de pe fotografii, negative, filme sau diapozitive. Aveți posibilitatea să le imprimați așa cum sunt sau cu restaurare a culorii.  |
| 5  Instalare/Utilitare | Apăsați-l pentru a executa programe de întreținere sau pentru a ajusta diverse setări.   |
| 6  Foto/Opțiuni        | Apăsați-l pentru a selecta fotografia pe care doriți să o imprimați, pentru a selecta copierea color sau alb-negru sau pentru a selecta funcții de instalare sau utilitare.  |
| 7  Nr. de exemplare    | Apăsați-l pentru a selecta numărul de exemplare, pentru a selecta numere atunci când utilizați utilitarul de aliniere a capului de imprimare sau pentru a selecta funcțiile programului de finisare automată a fotografiilor.  |
| 8 Tip de hârtie        | Apăsați-l pentru a selecta tipul de hârtie încărcată în alimentatorul de coli. Aveți posibilitatea să selectați <b>Plain Paper</b> , <b>Photo Paper</b> sau <b>Matte Paper</b> (hârtie simplă, fotografică sau mată).<br><b>Matte Paper (Hârtie mată)</b><br><b>Photo Paper (Hârtie fotografică)</b><br><b>Plain Paper (Hârtie simplă)</b> |
| 9 Format hârtie        | Apăsați-l pentru a selecta formatul hârtiei încărcate în alimentatorul de coli. Aveți posibilitatea să selectați <b>A4</b> , <b>10 × 15 / 4" × 6"</b> , sau <b>13 × 18 / 5" × 7"</b> .   |
| 10  Start              | Apăsați-l pentru a porni scanarea, imprimarea sau copierea.  |
| 11  Stop/Anulare       | Apăsați-l pentru a opri scanarea, imprimarea, copierea sau pentru a reseta setările efectuate.   |

## Ecranul LCD

Ecranul afișează o vizualizare a fotografiilor selectate sau afișează setările care se pot modifica cu ajutorul butoanelor.



# Încărcarea hârtiei

Epson oferă o gamă extinsă de hârtie specială care asigură rezultate excelente atunci când se utilizează cu imprimante și cerneală Epson. Tipul de hârtie ales afectează modul în care arată imprimatul, deci asigurați-vă că selectați hârtia potrivită pentru lucrare.

## Selectarea hârtiei

Înainte de a imprima, trebuie să selectați setarea corectă a tipului de hârtie de la panoul de control. Această setare importantă îi comunică echipamentului EPSON STYLUS PHOTO RX ce fel de hârtie utilizați, astfel încât să fie posibilă ajustarea modului în care se aplică cerneala.

Alegeți dintre următoarele tipuri de hârtie Epson și setări.

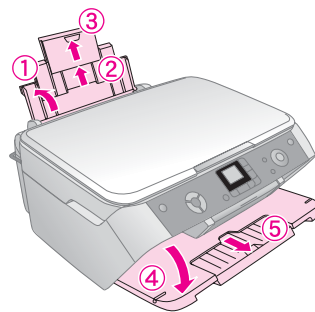
| Tip de hârtie                    | Format           | Setarea tipului de hârtie        | Capacitate de încărcare |
|----------------------------------|------------------|----------------------------------|-------------------------|
| EPSON Bright White Ink Jet Paper | A4               | Plain Paper (Hârtie simplă)      | 80                      |
| EPSON Premium Glossy Photo Paper | A4<br>10 × 15 cm | Photo Paper (Hârtie fotografică) | 20                      |
| EPSON Semigloss Photo Paper      | A4<br>10 × 15 cm | Photo Paper (Hârtie fotografică) | 20                      |
| EPSON Matte Paper Heavyweight    | A4               | Matte Paper (Hârtie mată)        | 20                      |

Aveți grijă să puneți hârtia neutilizată în ambalajul original, imediat după ce terminați imprimarea. Depozitați imprimatele într-un album foto, într-o pungă de plastic care se închide ermetic sau în mape de plastic protectoare. Păstrați-le departe de temperaturi înalte, de umiditate și de lumina directă a soarelui.

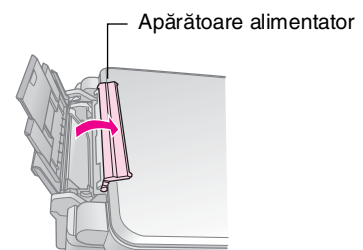
## Încărcarea hârtiei în echipamentul EPSON STYLUS PHOTO RX

Urmați pașii de mai jos pentru a încărca hârtie A4, 10 × 15 cm (4 × 6 in.) și 13 × 18 cm (5 × 8 in.) în echipamentul EPSON STYLUS PHOTO RX. (➔ Consultați *User's Guide (Ghidul utilizatorului)* pentru instrucțiuni privind încărcarea altor tipuri de hârtie.)

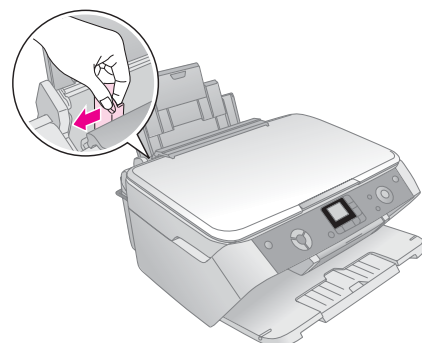
1. Deschideți suportul pentru hârtie și tava de ieșire, apoi glisați extensiile în afară.




2. Întoarceți apărătoarea alimentatorului spre înainte.

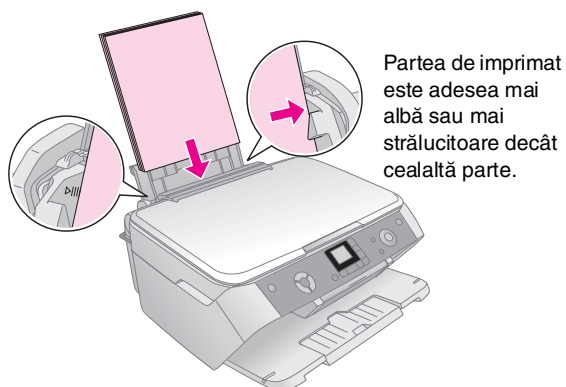


3. Glisați ghidajul de margine spre stânga.



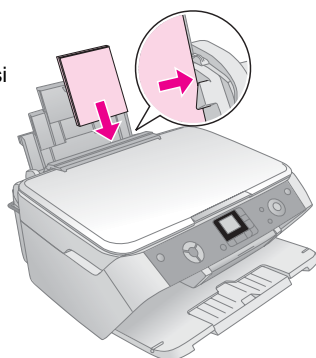
4. Introduceți hârtia lipită de partea din dreapta a alimentatorului de coli, cu fața de imprimat în sus.

Puneți stiva de hârtie în spatele proeminențelor și asigurați-vă că se află sub marcajul săgeată  din interiorul ghidajului de margine din stânga. Încărcați întotdeauna hârtia mai întâi cu marginea scurtă, chiar pentru imprimări tip vedere.

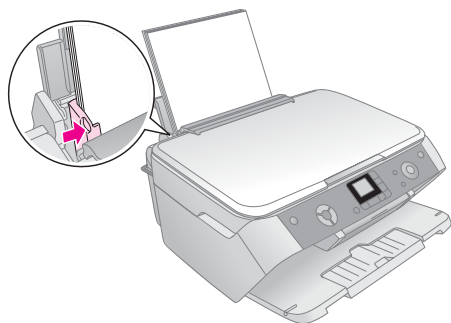


Partea de imprimat este adesea mai albă sau mai strălucitoare decât cealaltă parte.

10 × 15 cm (4 × 6 in.) și  
13 × 18 cm (5 × 7 in.)



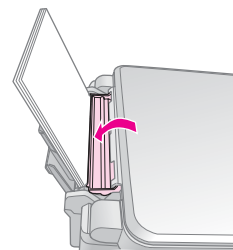
5. Glisați ghidajul de margine spre marginea din stânga a hârtiei, dar nu prea strâns.




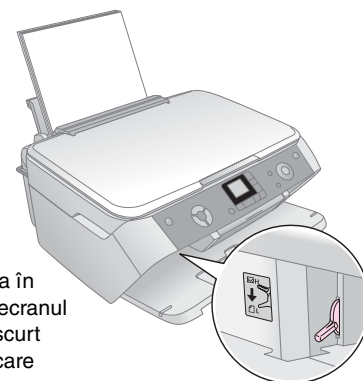
**Notă:**

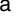

Dacă utilizați hârtie specială Epson, respectați toate instrucțiunile care o însoțesc. Asigurați-vă că nu încărcați mai multe coli decât numărul recomandat. Verificați setarea tipului de hârtie înainte de imprimare, pentru a vă asigura că acesta corespunde cu tipul de hârtie încărcată (➔ pagina 4).

6. Întoarceți apărătoarea alimentatorului spre înapoi.



De asemenea, asigurați-vă că pârghia pentru grosimea hârtiei este setată pe poziția .



Când mutați pârghia în poziția  sau , pe ecranul LCD apare pentru scurt timp o pictogramă care arată ce setare este selectată.


# Copierea

Echipamentul EPSON STYLUS PHOTO RX poate fi utilizat pentru a copia documente și fotografii fără ajutorul unui computer. Dacă aveți fotografii care s-au decolorat în timp, aveți posibilitatea să le recondiționați prin restaurarea culorilor.

Consultați aceste secțiuni:

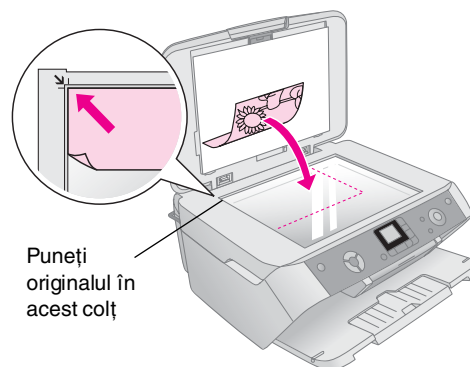
- „Amplasarea originalului pe masa pentru documente” la pagina 6
- „Copierea de text cu elemente grafice” la pagina 7
- „Copierea unei fotografii” la pagina 8
- „Selectarea calității copierii” la pagina 9

## Note referitoare la copiere

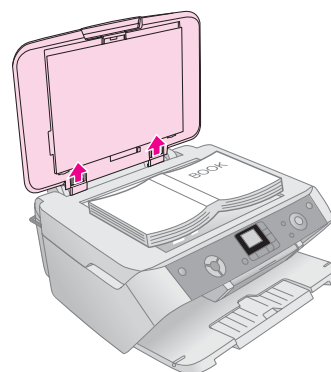
- Este posibil ca fotografia copiată să nu aibă exact aceeași dimensiune cu cea originală.
- În funcție de tipul de hârtie utilizată, calitatea imprimării poate fi mai slabă în zonele de sus și de jos sau aceste zone pot fi pătate.
- Dacă echipamentul EPSON STYLUS PHOTO RX rămâne fără hârtie în timpul copierii, aveți grijă să înlocuiți hârtia cât mai curând posibil. Acuratețea culorilor poate fi afectată dacă lăsați echipamentul EPSON STYLUS PHOTO RX fără hârtie o perioadă lungă de timp.
- Dacă în timp ce copiați observați pictograma  pentru nivel redus de cerneală, fie continuați copierea până când se termină cerneala, fie opriți copierea și înlocuiți cartușul.
- Păstrați curată masa pentru documente.
- Asigurați-vă că documentul sau fotografia sunt așezate plan pe masa pentru documente; în caz contrar, copia nu va avea focalizare.
- Dacă pe copie apare un model în valuri (hașură), schimbați poziția originalului.

## Amplasarea originalului pe masa pentru documente

1. Deschideți capacul pentru documente și puneți originalul cu fața în jos pe masa pentru documente, în colțul din stânga sus.



Dacă este necesar să scanați o carte sau un document mai mare, deschideți capacul pentru documente și glisați ușor în sus balamalele.



Dacă trebuie să apăsați documentul pentru a sta întins în timp ce-l copiați sau scanați, nu apăsați prea tare și aveți grijă să nu se miște.

### ⚠ Atenție:

Nu apăsați prea tare pe capacul pentru documente și nu îl răsuciți pe diagonală. În caz contrar, capacul se poate deteriora.

### Notă:

Dacă marginile copiei sunt incomplete, îndepărtați ușor originalul de colț.

2. Închideți capacul cu atenție pentru a nu deplasa originalul.

După finalizarea copierii, glisați capacul pentru documente înapoi în sloturi.



## Copierea de text cu elemente grafice

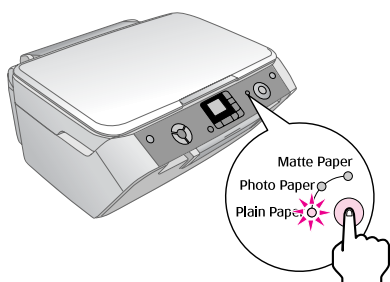


Aveți posibilitatea să copiați materiale alb-negru, precum cărți și extrase din ziare, sau materiale cu elemente grafice colorate, precum articole din reviste sau elemente de colaje.

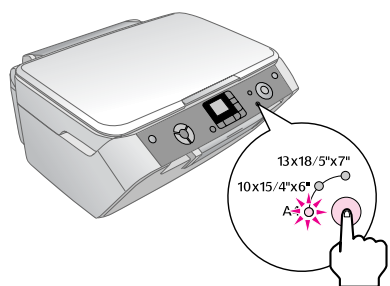
### Sfat:

Hârtia de xerox simplă este bună pentru a realiza copii uzuale. Pentru un text mai clar și culori mai vii, încercați un tip de hârtie specială Epson dintre cele listate la pagina 4.

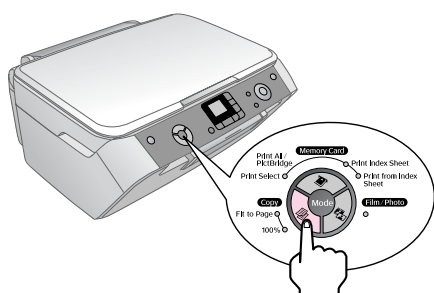
1. Asigurați-vă că echipamentul EPSON STYLUS PHOTO RX este pornit.
2. Încărcați câteva coli de hârtie simplă format A4; ➔ pagina 4.
3. Puneți originalul pe masa pentru documente; ➔ pagina 6.
4. Apăsăți butonul Mod Copiere până când se aprinde indicatorul luminos **100%**.
5. Selectați **Plain Paper (Hârtie simplă)**.



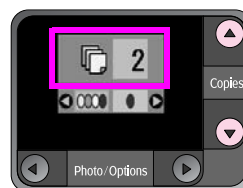
6. Selectați **A4**.



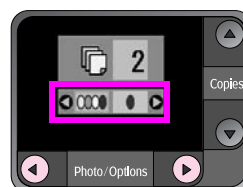
7. Dacă este necesar, selectați **Fit to Page (Încadrare în pagină)** pentru a redimensiona automat copia la formatul hârtiei încărcate. Selectați **100%** pentru a copia documentul la dimensiunea sa originală.



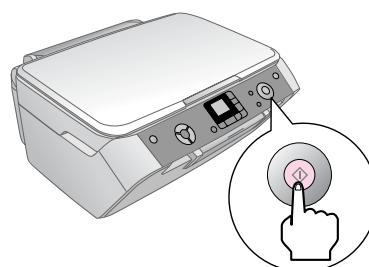
8. Utilizați butoanele ▲ sau ▼ pentru a seta numărul de exemplare pe panoul LCD.



9. Utilizați butoanele ◀ sau ▶ pentru a selecta copierea color sau alb-negru.



10. Apăsăți butonul ◊ **Start**. Documentul s-a copiat.



### ⚠ Atenție:

Pentru a evita deteriorarea echipamentului EPSON STYLUS PHOTO RX, nu deschideți niciodată unitatea de scanare în timpul scanării sau copierii.

Dacă este necesar să opriți copierea, apăsăți butonul ⏏ **Stop/Anulare setări**.

### Sfat:

Dacă trebuie să realizați o copie ciornă sau una de calitate fotografică, apăsăți butonul **Instalare/Utilitare** și selectați calitatea de copiere așa cum se arată mai jos. Ajustați setarea, apoi apăsăți ◊ **Start** pentru a aplica setarea. ➔ pagina 9

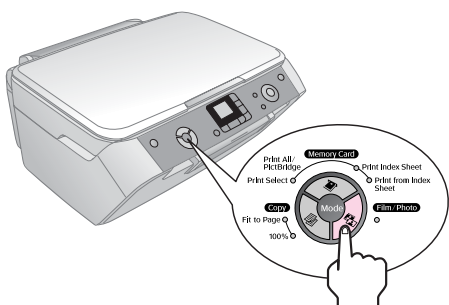


## Copierea unei fotografii



Pentru a imprima fotografii durabile finisate profesional, alegeți un tip de hârtie Epson proiectată special pentru fotografii (➔ pagina 4).

1. Asigurați-vă că echipamentul EPSON STYLUS PHOTO RX este pornit.
  2. Încărcați câteva coli de hârtie fotografică 10 × 15 cm (4 × 6 in.) sau 13 × 18 cm (5 × 7 in.).
  3. Puneți originalul pe masa pentru documente; ➔ pagina 6.
- Dacă doriți să scanați mai multe fotografii simultan (➔ pagina 9).
4. Apăsăți butonul **Mod film/foto**.



5. Utilizați butoanele ◀ sau ▶ pentru a selecta copierea de fotografii.

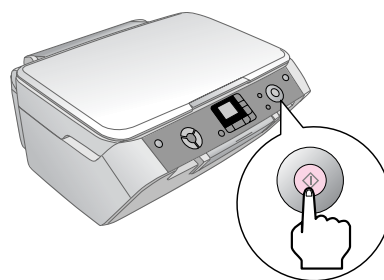


Când este selectată restaurarea de culoare, așa cum se arată mai jos, fotografia se copiază cu restaurarea de culoare activată; (➔ pagina 8).



Această funcție se poate utiliza și pentru a restaura culorile diapozitivelor, filmelor sau negativelor mai decolorate. Pentru informații suplimentare despre manipularea și restaurarea unor astfel de documente, (➔ pagina 16).

6. Apăsăți butonul **Start**. Fotografia este scanată, iar pe ecranul LCD se afișează o vizualizare a acesteia.



7. Utilizați butoanele ▲ sau ▼ pentru a seta numărul de exemplare.
8. Pe panoul de control, selectați tipul și dimensiunea hârtiei încărcate.
9. Apăsăți încă o dată butonul **Start**.

Dacă este necesar să opriți copierea, apăsați butonul **Stop/Anulare setări**.

## Restaurarea culorilor documentelor decolorate

Dacă aveți documente, precum fotografii, negative, filme sau diapozitive, care s-au decolorat în timp, aveți posibilitatea să le recondiționați prin restaurarea culorilor.

1. Încărcați una sau mai multe coli de hârtie corespunzătoare; ➔ pagina 4.
2. Puneți documentul pe masa pentru documente, având grijă să îl aliniați corect.  
Pentru fotografii; ➔ pagina 6. Pentru negative, pozitive, filme sau diapozitive; ➔ pagina 16.
3. Apăsăți butonul **Mod film/foto**.
4. Utilizați butoanele ◀ sau ▶ pentru a vizualiza tipurile de documente care se pot restaura.

| Setare | Descriere   |
|--------|---|
|        | Copiați o fotografie cu restaurarea culorilor.          |
|        | Copiați un negativ color cu restaurarea culorilor.      |
|        | Copiați un film pozitiv color cu restaurarea culorilor. |
|        | Copiați un diapozitiv cu restaurarea culorilor.         |
|        | Copiați un negativ alb-negru cu restaurarea culorilor.  |



Dacă doriți să copiați o fotografie fără a restaura culorile, selectați tipul de document fără pictograma pentru restaurarea culorilor. De exemplu, ecranul de mai jos arată copierea unei fotografii fără restaurarea culorilor.



Pentru a alege tipul de document, apăsați butonul **Start**. Documentul este scanat, iar pe ecranul LCD se afișează o vizualizare a acestuia.

**Notă:**

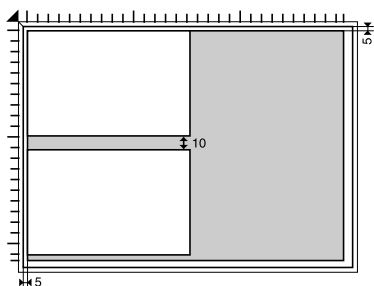
Când este activată restaurarea culorilor, în colțul din stânga sus al ecranului LCD apare pictograma.



5. Pentru a vizualiza fotografiile, utilizați butoanele ◀ sau ▶. Utilizați butoanele ▲ sau ▼ pentru a seta numărul de exemplare.
6. Pe panoul de control, selectați tipul și dimensiunea hârtiei încărcate.
7. Apăsați încă o dată butonul **Start**. Fotografia s-a copiat.

### Copierea mai multor fotografii

Așezați fiecare fotografie vertical, așa cum se arată în ilustrația de mai jos.



- Aveți posibilitatea să copiați fotografii de la 30 × 40 mm până la 127 × 178 mm.
- Poziționați fiecare fotografie la cel puțin 10 mm distanță față de fotografia adiacentă.
- Aveți posibilitatea să copiați simultan două fotografii cu dimensiunea de 10 × 15 cm (4 × 6 in.).
- Se pot copia simultan fotografii cu dimensiuni diferite.

## Selectarea calității copierii

Dacă doriți să efectuați rapid o copie care nu necesită calitate ridicată, aveți posibilitatea să imprimați o copie tip „ciornă”. Alternativ, dacă doriți să imprimați fotografii de o calitate ridicată, aveți posibilitatea să imprimați o copie „foto”.

1. Încărcați hârtie simplă și selectați **Plain Paper (Hârtie simplă)** și **A4** de la panoul de control.
2. Apăsați butonul **Instalare/Utilitare** pentru a intra în modul Instalare. Utilizați butoanele ◀ sau ▶ pentru a selecta calitatea de copiere.



3. Apăsați butonul **Start** pentru a confirma selecția.
4. Utilizați butoanele ▲ sau ▼ pentru a selecta **Normal**, **Draft (Ciornă)** sau **Photo (Foto)**.

| Setare | Descriere   |
|--------|---|
|        | Se selectează automat când porniți imprimanta.  |
|        | Selectați această opțiune dacă doriți să realizați rapid o copie și calitatea nu este importantă. |
|        | Selectați această opțiune dacă doriți să imprimați fotografii cu calitate ridicată.               |

5. Apăsați încă o dată butonul **Start** pentru a confirma selecția.

Apăsați butonul **Instalare/Utilitare** sau butonul **Mod Copiere** pentru a reveni la modul anterior.

# Imprimarea de la o cameră digitală

Aveți posibilitatea să imprimați fotografiile de pe o cameră digitală, introducând cartela de memorie a camerei în echipamentul EPSON STYLUS PHOTO RX. Dacă aveți o cameră compatibilă PictBridge sau USB Direct Print, aveți posibilitatea să o conectați la echipamentul EPSON STYLUS PHOTO RX cu un cablu USB; ➔ pagina 15.

După ce ați introdus cartela de memorie, aveți posibilitatea să selectați fotografiile prin vizualizarea lor pe ecranul LCD sau prin imprimarea și scanarea unei coli index.

## Notă:

În cazul în care camera digitală acceptă DPOF (Digital Print Order Format- Format digital pentru sistem de imprimare), aveți posibilitatea să selectați în prealabil fotografiile de imprimat când cartela se află încă în cameră; ➔ pagina 12.

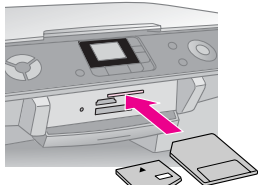


Consultați aceste secțiuni:

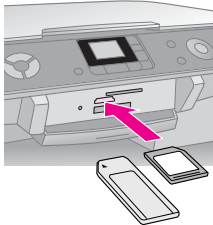


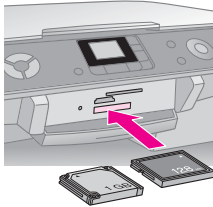

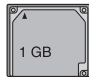
- „Cartele compatibile și poziții de introducere” la pagina 10
- „Introducerea unei cartele de memorie” la pagina 11
- „Imprimarea instantaneelor” la pagina 11
- „Imprimarea de pe o coală index” la pagina 13
- „Conectarea camerei” la pagina 15

Pentru instrucțiuni despre copierea fișierelor de pe cartela de memorie între echipamentul EPSON STYLUS PHOTO RX și un computer, consultați manualul *User's Guide (Ghidul utilizatorului)*.

## Cartele compatibile și poziții de introducere

Cu echipamentul EPSON STYLUS PHOTO RX se pot utiliza următoarele tipuri de cartele de memorie.

| Slot  | Tip de cartelă   |
|---|--|
|  | <br>Smart Media                               |
|   | <br>xD-Picture Card<br>xD-Picture Card Type M |

| Slot  | Tip de cartelă   |
|---|--|
|   | <br>Memory Stick<br>Memory Stick PRO<br>MagicGate Memory Stick<br>MagicGate Memory Stick Duo*<br>Memory Stick Duo*<br>Memory Stick PRO Duo* |
|   | <br>SD Card<br>MultiMedia Card<br>miniSD™ Card*<br>* Este necesar un adaptor  |
|  | <br>Compact Flash  |
|   | <br>Microdrive  |

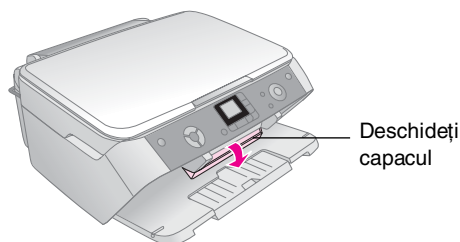
Asigurați-vă că fotografiile de pe cartelă corespund următoarelor cerințe.

|                  |   |
|------------------|---|
| Format media     | Compatibil cu DCF (Design rule for Camera File system – Regulă de proiectare pentru sistemul de fișiere al camerei), versiunea 1.0 sau 2.0.         |
| Format fișiere   | JPEG, DOS FAT (FAT 12 sau 16, o partiție), preluate cu o cameră digitală compatibilă cu DCF versiunea 1.0 sau 2.0.<br>Acceptă Exif versiunile 2.21. |
| Format imagine   | 80 × 80 pixeli până la 9200 × 9200 pixeli.  |
| Număr de fișiere | Până la 999.  |

## Introducerea unei cartele de memorie

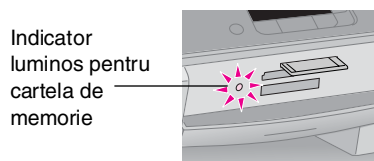
Când imprimați direct de pe o cartelă de memorie, este optim ca echipamentul EPSON STYLUS PHOTO RX să nu fie conectat la computer sau computerul să fie oprit. În caz contrar, imprimarea poate să dureze mai mult.

1. Asigurați-vă că echipamentul EPSON STYLUS PHOTO RX este pornit.
2. Deschideți tava de ieșire, apoi deschideți capacul pentru cartele de memorie.



3. Asigurați-vă că indicatorul luminos al cartelei de memorie (de lângă sloturile pentru cartele) este stins și că toate sloturile sunt goale. Introduceți apoi cartela; ➔ pagina 10.

Indicatorul luminos al cartelei de memorie clipește, apoi rămâne aprins.



4. Închideți capacul cartelei de memorie.

### ⚠ Atenție:

- ❑ Nu încercați să forțați cartela în slot. Cartelele nu intră complet înăuntru. Forțarea unei cartele poate să deterioreze echipamentul EPSON STYLUS PHOTO RX, cartela de memorie sau ambele dispozitive.
- ❑ Țineți închis capacul cartelei de memorie cât timp este introdusă cartela. Protejați astfel cartela și slotul de praf și electricitate statică; în caz contrar, datele de pe cartela de memorie se pot pierde sau se poate deteriora echipamentul EPSON STYLUS PHOTO RX.
- ❑ Încărcarea electrostatică de pe anumite cartele de memorie poate face ca echipamentul EPSON STYLUS PHOTO RX să nu funcționeze corect.

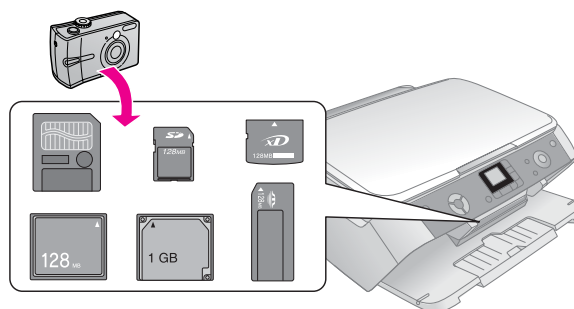
## Scoaterea unei cartele de memorie

1. Asigurați-vă că toate lucrările de imprimare s-au terminat și că indicatorul luminos al cartelei de memorie nu mai clipește.
2. Deschideți tava de ieșire, apoi deschideți capacul pentru cartele de memorie.
3. Scoateți cartela de memorie trăgând-o direct afară din slot.
4. Închideți capacul cartelei de memorie.

### ⚠ Atenție:

- ❑ Înainte să scoateți cartela sau să opriți echipamentul EPSON STYLUS PHOTO RX așteptați până când indicatorul luminos al cartelei de memorie nu mai clipește, în caz contrar fiind posibilă pierderea datelor de pe cartelă.
- ❑ Dacă aveți un computer care utilizează Windows 2000 sau XP, nu opriți niciodată echipamentul EPSON STYLUS PHOTO RX și nu deconectați cablul USB în timp ce este introdusă o cartelă de memorie; este posibil să pierdeți datele de pe cartelă. Pentru detalii, consultați manualul interactiv *User's Guide (Ghidul utilizatorului)*.

## Imprimarea instantaneelor



După ce ați introdus o cartelă de memorie, aveți posibilitatea să:

- Vizualizați și selectați fotografiile pe care doriți să le imprimați.
- Imprimați toate fotografiile de pe cartelă sau imprimați fotografiile cu ajutorul informațiilor DPOF.
- Imprimați o coală index cu fotografiile de pe cartelă.
- Imprimați fotografiile selectate de pe coala index.

| Setare   | Descriere   |
|--|---|
| Print Select (Imprimare selecție)                    | Imprimă numai fotografiile pe care le-ați ales.   |
| Print All/PictBridge* (Imprimare toate/PictBridge)   | Imprimă toate fotografiile de pe cartelă sau imprimă fotografiile cu ajutorul informațiilor DPOF. |
| Print Index Sheet (Imprimare coală index)            | Imprimă o coală index cu fotografiile de pe cartelă.  |
| Print from Index Sheet (Imprimare de pe coală index) | Imprimă fotografiile selectate de pe coala index.   |

\* Dacă pe cartela de memorie există informații DPOF, nu aveți posibilitatea să imprimați toate fotografiile de pe cartelă, chiar dacă este selectată opțiunea **Print All/PictBridge**. Pentru a imprima toate fotografiile de pe o cartelă de memorie, revocați informațiile DPOF de la camera digitală.

## Imprimarea fotografiilor selectate

Urmați pașii de mai jos pentru a selecta fotografiile pe care doriți să le imprimați de pe cartela de memorie.

1. Introduceți cartela de memorie (➔ pagina 11).
2. Încărcați tipul de hârtie pe care doriți să o utilizați (➔ pagina 4). Încărcați suficiente coli pentru numărul de fotografii pe care doriți să le imprimați.
3. Apăsăți butonul **Mod Cartelă de memorie** până când se aprinde indicatorul luminos **Print Select (Imprimare selecție)**.

### Notă:

În cazul în care camera acceptă DPOF, aveți posibilitatea să utilizați camera pentru a selecta fotografiile pe care doriți să le imprimați și numărul de exemplare. ➔ pagina 12.

În funcție de datele de pe cartelă, apare un ecran ca acesta:



4. Utilizați butoanele ◀ sau ▶ pentru a selecta o fotografie; utilizați butoanele ▼ sau ▲ pentru a seta numărul de exemplare.
5. Pe panoul de control, selectați tipul și dimensiunea hârtiei încărcate.
6. Pentru a începe imprimarea, apăsați butonul **Start**.

### Notă:

Dacă este necesar să revocați imprimarea, apăsați butonul **Stop/Anulare setări**.

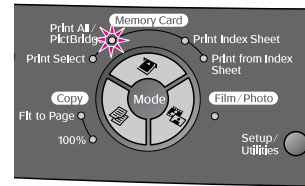
7. Când ați terminat imprimarea, scoateți cartela de memorie trăgând-o drept, afară din slot.

## Imprimarea tuturor fotografiilor sau a fotografiilor DPOF

Urmați pașii de mai jos pentru a imprima câte o copie din fiecare fotografie de pe cartelă sau pentru a imprima numai acele fotografii care au fost selectate în prealabil cu caracteristica DPOF a camerei.

1. Introduceți cartela de memorie (➔ pagina 11).
2. Încărcați tipul de hârtie pe care doriți să o utilizați (➔ pagina 4). Încărcați suficiente coli pentru numărul de fotografii pe care doriți să le imprimați.

3. Apăsăți butonul **Mod Cartelă de memorie** până când se aprinde indicatorul luminos **Print All/PictBridge (Imprimare toate/PictBridge)**.



În cazul în care cartela de memorie conține informații DPOF, apare următorul ecran.



### Notă:

În cazul în care cartela de memorie nu conține informații DPOF, aveți posibilitatea să alegeți numărul de exemplare ale fotografiilor de pe cartelă care se vor imprima.

4. Pe panoul de control, selectați tipul și dimensiunea hârtiei încărcate.
5. Pentru a începe imprimarea, apăsați butonul **Start**.

### Notă:

Dacă este necesar să opriți imprimarea, apăsați butonul **Stop/Anulare setări**.

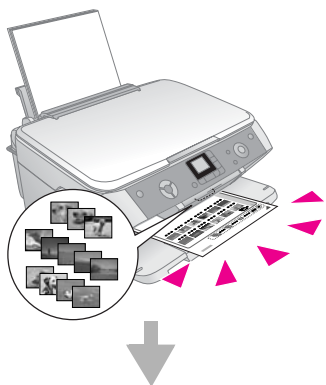
6. Când ați terminat imprimarea, scoateți cartela de memorie trăgând-o drept, afară din slot.

## Imprimarea de pe o coală index

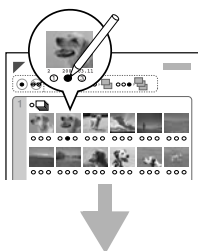
### Prezentare generală a imprimării de pe o coală index

Pentru a vedea imagini mai mici, în „miniatură”, ale fotografiilor de pe cartelă, aveți posibilitatea să imprimați o coală index. Marcați apoi pe coala index fotografiile pe care doriți să le imprimați, scanați coala, apoi lăsați echipamentul EPSON STYLUS PHOTO RX să imprime automat fotografiile selectate.

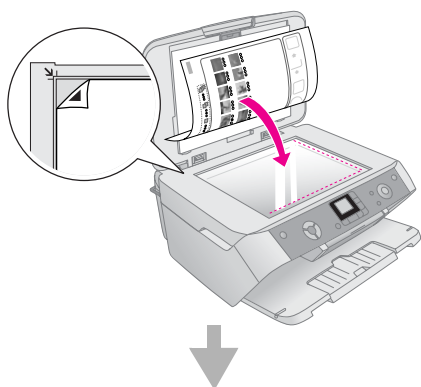
#### Imprimarea unei coli index.



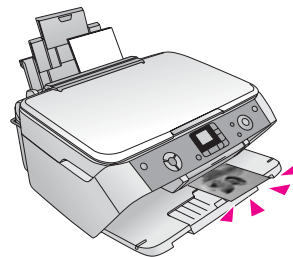
#### Selectarea fotografiilor de pe coala index.



#### Scanarea coli index.

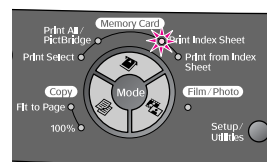


## Imprimarea fotografiilor selectate.



### Imprimarea unei coli index

1. Încărcați câteva coli de hârtie simplă de format A4. (Dacă pe cartela de memorie există mai mult de 36 de fotografii, vor fi necesare mai multe coli pentru imprimarea indexului.)
2. Apăsați butonul **Mod Cartelă de memorie** până când se aprinde indicatorul luminos **Print Index Sheet (Imprimare coală index)**.



3. Pentru a imprima indexul, apăsați butonul **Start**.

#### Notă:

Dacă este necesar să revocați imprimarea, apăsați butonul **Stop/Anulare setări**. Dacă pe cartelă există multe fotografii, așteptați un timp pentru ca acestea să fie procesate înainte să înceapă imprimarea.

### Selectarea fotografiilor de pe coala index

După ce ați imprimat coala index, utilizați un stilou sau creion negru pentru a marca fotografiile pe care doriți să le imprimați.

- Umpleți unul dintre cercurile din dreptul fiecărei fotografii pentru a indica numărul dorit de exemplare (1, 2 sau 3).
- Dacă doriți câte o copie pentru toate fotografiile de pe coala index, umpleți cercul All (Toate) din partea superioară a paginii.

Corect:



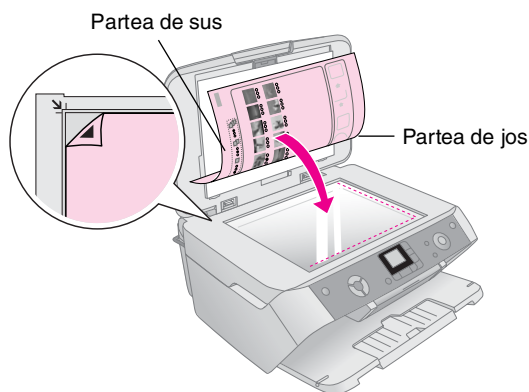
Incorrect:



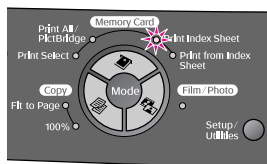
Asigurați-vă că pentru fiecare fotografie selectată este umplut un singur cerc și marcați cu grijă coala. După ce aceasta a fost scanată nu veți mai avea posibilitatea să modificați selecțiile.

## Scanarea colii index și imprimarea

1. Așezați coala index cu fața în jos pe masa pentru documente, în colțul din stânga sus, astfel încât partea superioară a colii să fie aliniată de-a lungul marginii din stânga a mesei pentru documente.



2. Închideți capacul pentru documente.
3. Încărcați tipul de hârtie pe care doriți să o utilizați (➔ pagina 4). Încărcați suficiente coli pentru numărul de fotografii pe care doriți să le imprimați.
4. Asigurați-vă că este aprins indicatorul luminos **Print from Index Sheet** (Imprimare de pe coală index).



5. Pe panoul de control, selectați tipul și dimensiunea hârtiei încărcate.
6. Pentru a începe imprimarea, apăsați butonul **Start**.

### Notă:

- Dacă este necesar să opriți imprimarea, apăsați butonul **Stop/Anulare setări**.
  - Dacă aveți mai multe coli index, așteptați până când echipamentul EPSON STYLUS PHOTO RX termină imprimarea. Repetați apoi pașii de mai sus pentru a scana și a imprima de pe fiecare coală suplimentară.
7. Când ați terminat imprimarea, scoateți cartela de memorie trăgând-o drept, afară din slot.

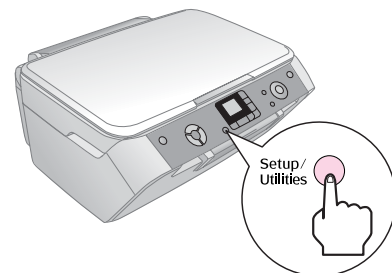
## Selectarea corectării automate

Cu ajutorul corectării automate aveți posibilitatea să ajustați fotografiile utilizând datele P.I.M. sau Exif din cameră sau utilizând setarea PhotoEnhance (Îmbunătățire fotografie).

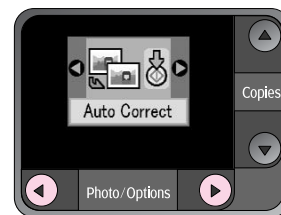
| Setare  | Descriere   |
|---|---|
| <b>OFF (Dezactivată)</b>                      | Imprimă fără corectare automată.  |
| <b>P.I.M.*</b>                                | Imprimă utilizând funcția PRINT Image Matching (Potrivire imagini imprimate). Dacă datele foto nu includ P.I.M., încercați să imprimați cu opțiunea PhotoEnhance (Îmbunătățire fotografie). |
| <b>PhotoEnhance (Îmbunătățire fotografie)</b> | Imprimă automat fotografiile îmbunătățite. Imprimarea durează mai mult, dar oferă o calitate mai bună.  |
| <b>Exif*</b>                                  | Imprimă utilizând funcția Exif Print. Furnizează imprimate de înaltă calitate.  |

\* Aceste opțiuni se selectează automat atunci când fotografiile conțin date P.I.M. sau Exif.

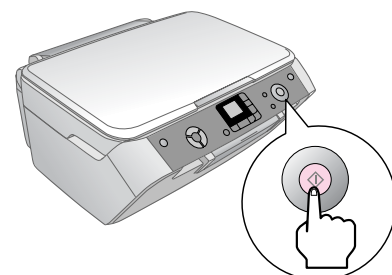
1. Apăsați butonul **Instalare/Utilitare**.



2. Utilizați butoanele **◀** sau **▶** pentru a selecta corectarea automată, așa cum se arată mai jos.

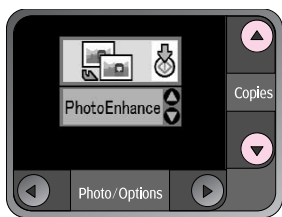


3. Apăsați butonul **Start** pentru a confirma selecția.

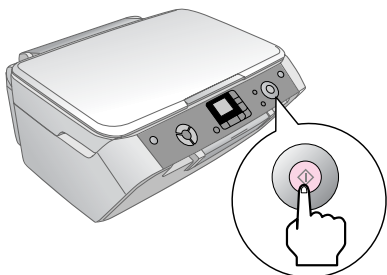




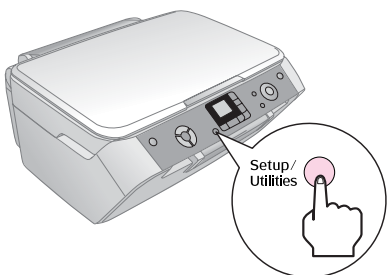
4. Utilizați butoanele ▲ sau ▼ pentru a selecta modul.



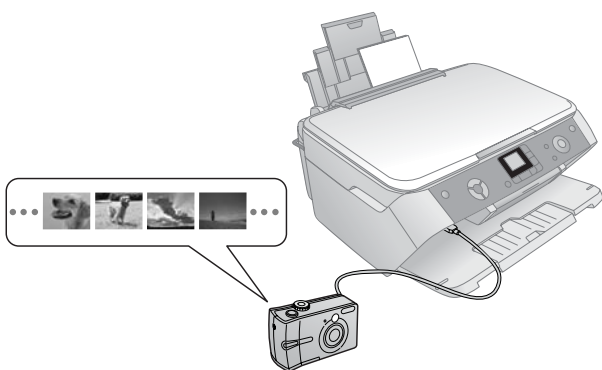
5. Apăsăți încă o dată butonul ◊ **Start** pentru a confirma selecția.



6. Apăsăți butonul **Instalare/Utilitare** pentru a reveni la modul anterior.



## Conectarea camerei

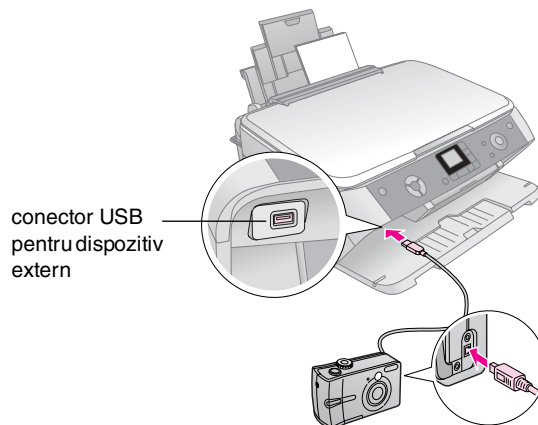


PictBridge și USB Direct Print vă permit să imprimați fotografiile prin conectarea camerei digitale direct la echipamentul EPSON STYLUS PHOTO RX.

Asigurați-vă că fotografiile corespund următoarelor cerințe.

|                |  |
|----------------|--|
| Format fișiere | JPEG.                                      |
| Format imagine | 80 × 80 pixeli până la 9200 × 9200 pixeli. |

1. Asigurați-vă că echipamentul EPSON STYLUS PHOTO RX nu imprimă de la un computer.
2. Încărcați tipul de hârtie pe care doriți să imprimați; ➔ pagina 4.
3. Pe panoul de control, selectați tipul și dimensiunea hârtiei încărcate.
4. Conectați cablul USB livrat împreună cu camera la conectorul USB pentru dispozitiv extern al echipamentului EPSON STYLUS PHOTO RX.



5. Asigurați-vă că ați pornit camera. LED-ul **Print All/Pict Bridge** (Imprimare toate/PictBridge) se aprinde, iar pe ecranul LCD se afișează una dintre următoarele pictograme.



PictBridge

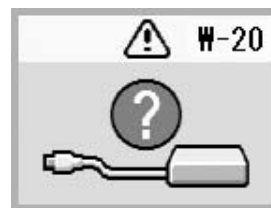


USB DIRECT PRINT

6. Utilizați camera pentru a selecta fotografiile pe care doriți să le imprimați, ajustați toate setările necesare și imprimați fotografiile. Pentru detalii, consultați manualul camerei.

### Notă:

- ❑ În cazul în care camera nu este compatibilă PictBridge sau USB Direct Print, pe ecranul LCD se afișează pictograma de mai jos. Epson nu poate să garanteze compatibilitatea cu orice cameră.



- ❑ Este posibil ca unele dintre setările camerei digitale să nu se reflecte în rezultatul imprimării.
- ❑ În funcție de setările echipamentului EPSON STYLUS PHOTO RX și ale camerei digitale, este posibil ca unele combinații ale tipului, formatului și aspectului hârtiei să nu fie acceptate.

# Imprimarea de pe diapozitive sau de pe negative

Aveți posibilitatea să utilizați suportul pentru filme livrat împreună cu echipamentul EPSON STYLUS PHOTO RX pentru a scana diapozitive și benzi de film negativ sau pozitiv de 35-mm. Aveți, apoi, posibilitatea să imprimați direct de pe imaginile scanate.

Pentru a obține rezultate profesionale asemănătoare cu fotografiile tradiționale, încercați un tip de hârtie fotografică specială Epson dintre cele listate la pagina 4.

Consultați aceste secțiuni:

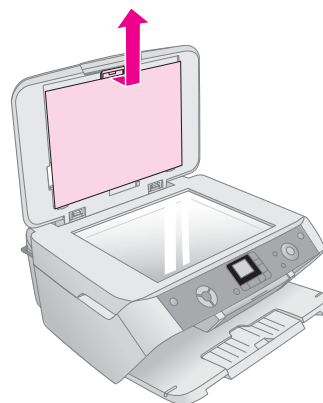
- „Scoateră suportului opac pentru documente și a suportului pentru filme” la pagina 16
- „Amplasarea diapozitivelor de 35 mm în suport” la pagina 17
- „Amplasarea benzilor de film de 35 mm în suport” la pagina 17
- „Imprimarea instantaneelor” la pagina 18

## **Atenție:**

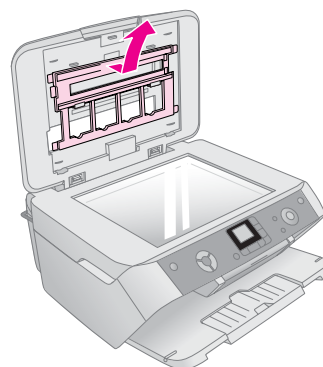
Aveți grijă să țineți benzile de film sau negativele de margini sau să purtați mănuși. Atingerea suprafeței filmului cu mâinile goale poate să lase amprente sau alte semne pe film.

## Scoateră suportului opac pentru documente și a suportului pentru filme

1. Deschideți capacul pentru documente și scoateți suportul opac pentru documente.



2. Dacă ați depozitat suportul pentru filme în capacul pentru documente, scoateți-l așa cum se arată.

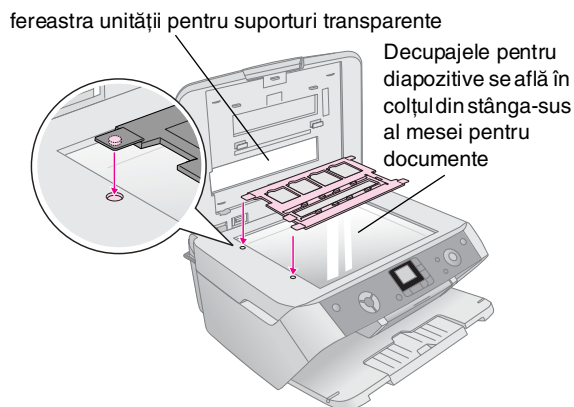


3. Introduceți filmul în suport, așa cum se descrie în paginile următoare.

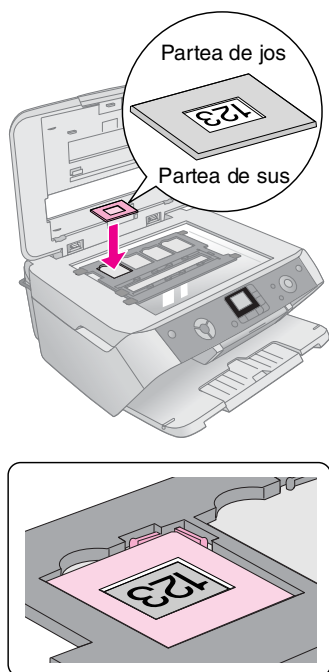
## Amplasarea diapozitivelor de 35 mm în suport

1. Potriveți aripioarele suportului cu cele două găuri mici de la marginea din spate a mesei pentru documente.

Asigurați-vă că decupajele pentru diapozitive de 35-mm se află în colțul din stânga-sus al mesei pentru documente (nu spre marginea din spate) pentru a le alinia cu fereastra unității pentru suporturi transparente atunci când închideți capacul.



2. Introduceți diapozitivele în suportul pentru filme așa cum se arată și asigurați-vă că nu există nici un spațiu între diapozitive și masa pentru documente.



### Notă:

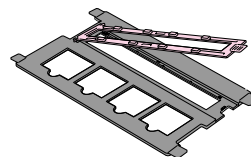
- ❑ Fotografiile trebuie să fie îndreptate vertical când sunt văzute dinspre capăt. (Fața strălucitoare îndreptată în sus; fața mată îndreptată în jos.)
- ❑ Aveți grijă să nu apăsați prea tare pe masa pentru documente.
- ❑ Asigurați-vă că nu există nici un spațiu între suport și masa pentru documente, pentru ca fotografiile să iasă clare.

3. Închideți complet capacul pentru documente.

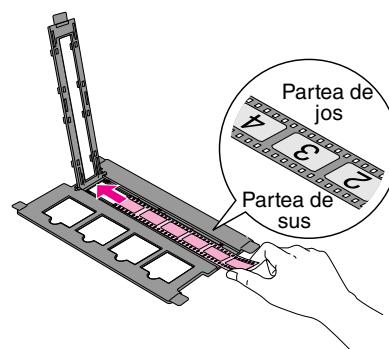
Continuați cu pașii de la pagina 18 pentru a scana și a imprima fotografiile.

## Amplasarea benzilor de film de 35 mm în suport

1. Deschideți capacul pentru benzi de film.



2. Glisați banda de film negativ sau pozitiv în suport, pe sub aripioare.

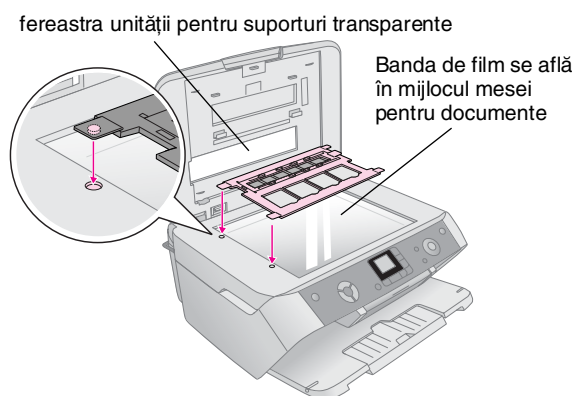


### Notă:

Fotografiile trebuie să fie îndreptate vertical când sunt văzute dinspre capăt. (Fața strălucitoare îndreptată în sus; fața mată îndreptată în jos.)

3. Închideți capacul pentru benzi de film.
4. Potriveți aripioarele suportului cu cele două găuri mici de la marginea din stânga a mesei pentru documente.

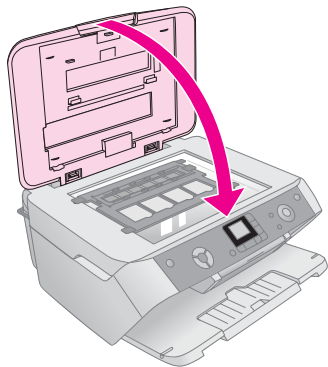
Asigurați-vă că banda de film se află în mijlocul mesei pentru documente (nu spre marginea din spate) pentru a o alinia cu fereastra unității pentru suporturi transparente atunci când închideți capacul.



### Atenție:

Aveți grijă să nu apăsați prea tare pe masa pentru documente.


5. Închideți capacul pentru documente.







Continuați cu pașii din următoarea secțiune pentru a scana și a imprima fotografiile.

## Imprimarea instantanelor


Imediat după ce ați amplasat diapozitivele, negativele sau benzile de film pe scanner așa cum s-a descris mai sus, aveți posibilitatea să scanați și să imprimați instantanee rapide.

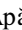
1. Încărcați una sau mai multe coli de hârtie corespunzătoare; ➔ pagina 4.
2. Apăsați butonul  **Mod film/foto**.
3. Utilizați butoanele ◀ sau ▶ pentru a vizualiza tipurile de documente care se pot copia.

| Setare  | Descriere  |
|---|--|
|   | Copiați un negativ color (utilizată în majoritatea cazurilor). |
|   | Copiați un film color pozitiv.                                 |
|   | Copiați un diapozitiv.   |
|  | Copiați un negativ alb-negru.                                  |

### Sfat:

Dacă documentele sunt decolorate, aveți posibilitatea să le recondiționați prin restaurarea culorilor; ➔ pagina 8.

Pentru a alege tipul de document, apăsați butonul  **Start**. Documentul este scanat, iar pe ecranul LCD se afișează o vizualizare a acestuia.

4. Pentru a vizualiza fotografiile, utilizați butoanele ◀ sau ▶. Utilizați butoanele ▲ sau ▼ pentru a seta numărul de exemplare.
5. Pe panoul de control, selectați tipul și dimensiunea hârtiei încărcate.
6. Apăsați încă o dată butonul  **Start**. Documentul s-a copiat.

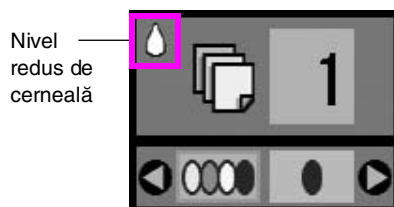
# Întreținerea și transportul echipamentului EPSON STYLUS PHOTO RX

Urmați instrucțiunile din acest capitol pentru:

- „Înlocuirea cartușelor de cerneală” la pagina 19
- „Verificarea și curățarea capului de imprimare” la pagina 21
- „Alinierea capului de imprimare” la pagina 22
- „Transportul echipamentului EPSON STYLUS PHOTO RX” la pagina 23

## Înlocuirea cartușelor de cerneală

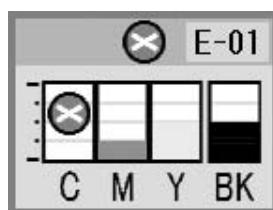
Când un cartuș mai are puțină cerneală, în colțul din stânga sus al ecranului LCD apare această pictogramă.



Atunci când imprimați sau copiați, lângă pictograma pentru nivel redus de cerneală apare o bară care arată care cartuș are un nivel redus de cerneală.



Atunci când un cartuș de cerneală este gol, apare acest ecran LCD.



Dacă un cartuș este mai vechi de șase luni, calitatea imprimării poate să scadă. Dacă este necesar, încercați să curățați capul de imprimare; ➔ pagina 21. Dacă rezultatele imprimării nu arată foarte bine, poate fi necesară înlocuirea cartușului.

## Verificarea rezervei de cerneală

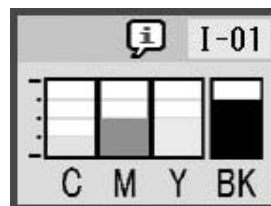
Pentru a verifica rezerva de cerneală, procedați astfel:

1. Apăsăți butonul **Instalare/Utilitare**.
2. Utilizați butoanele ◀ sau ▶ pentru a selecta pictograma pentru verificarea rezervei de cerneală, așa cum se arată mai jos.



3. Apăsăți butonul ◊ **Start**.

Apare un grafic care arată cantitatea de cerneală disponibilă în fiecare cartuș:



4. După ce ați terminat de verificat nivelurile de cerneală, apăsați butonul ◊ **Start**.

Când cerneala începe să aibă un nivel redus, asigurați-vă că aveți cartușe înlocuitoare disponibile. Dacă un cartuș este gol, imprimarea nu este posibilă.

## Achiziționarea cartușelor de cerneală

Utilizați următoarele cartușe de cerneală Epson în șase luni de la instalarea lor și înaintea datei de expirare.

| Culoare | Cod produs |
|---------|------------|
| Negru   | T0551      |
| Cian    | T0552      |
| Magenta | T0553      |
| Galben  | T0554      |

### ⚠ Atenție:

Pentru a asigura rezultate bune, utilizați cartușe de cerneală Epson originale și nu le reumpleți. Alte produse care nu sunt fabricate de Epson pot să cauzeze deteriorări care nu sunt acoperite de garanțiile acordate de Epson și în anumite circumstanțe pot să determine un comportament necontrolat al echipamentului EPSON STYLUS PHOTO RX.

## Precauții referitoare la cartușele de cerneală

### ⚠ Avertisment:

Dacă vă pătați pe mâini cu cerneală, spălați-vă bine cu multă apă și săpun. Dacă cerneala intră în contact cu ochii, clătiți imediat cu multă apă. Dacă neplăcerea persistă sau aveți probleme de vedere, consultați imediat un medic.

### ⚠ Atenție:

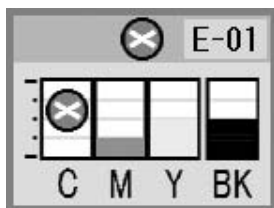
- ❑ Pentru a evita deteriorarea imprimantei, nu mutați niciodată manual capul de imprimare.
- ❑ Dacă un cartuș de cerneală s-a golit, nu se mai poate continua copierea sau imprimarea, chiar dacă celelalte cartușe mai conțin cerneală.
- ❑ Lăsați cartușul gol instalat în echipamentul EPSON STYLUS PHOTO RX până când obțineți un cartuș înlocuitor. În caz contrar, cerneala rămasă în duzele capului de imprimare se poate usca.
- ❑ Un chip IC de pe fiecare cartuș de cerneală monitorizează cu acuratețe cantitatea de cerneală utilizată din cartuș. Chiar dacă un cartuș este scos și introdus din nou, se poate utiliza toată cerneala sa. Totuși, de fiecare dată când cartușul este introdus se consumă puțină cerneală, deoarece echipamentul EPSON STYLUS PHOTO RX verifică automat fiabilitatea.

## Scoaterea și instalarea cartușelor de cerneală

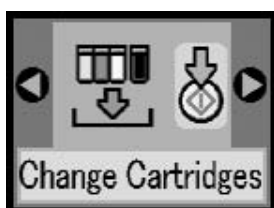
Înainte să începeți, asigurați-vă că aveți un cartuș nou de cerneală. Dacă ați început să înlocuiți un cartuș, trebuie să finalizați toți pașii într-o singură sesiune.

### 1. Variante disponibile:

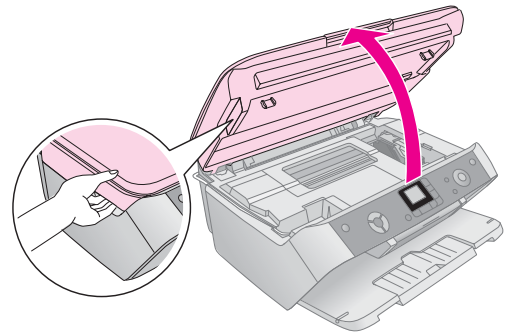
- **Dacă un cartuș de cerneală este gol:**  
Priviți pictograma de pe ecranul LCD pentru a afla care cartuș este gol, apoi apăsați butonul **Start**.



- **Dacă un cartuș are un nivel redus de cerneală:**  
Verificați nivelurile de cerneală; ➔ pagina 19. Apăsați apoi butonul **Instalare/Utilitare**. Utilizați butoanele **◀** sau **▶** pentru a selecta pictograma de schimbare a cernelei, așa cum se arată mai jos, apoi apăsați **Start**. În ecranul de confirmare, apăsați încă o dată butonul **Start**.



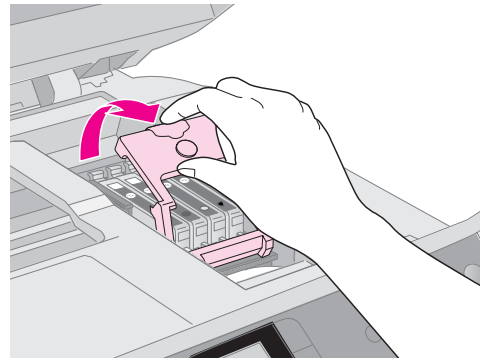
2. Ridicați unitatea de scanare pentru a avea acces la zona de imprimare.



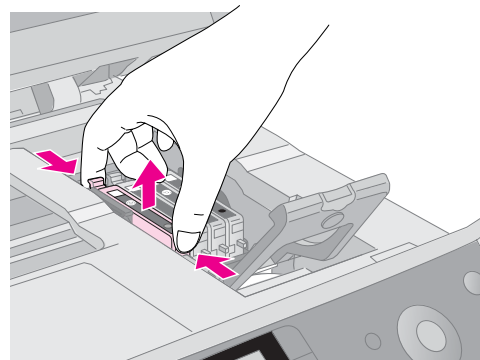
3. Deschideți capacul pentru cartușe.

### ⚠ Atenție:

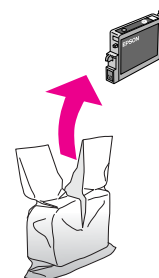
Nu încercați niciodată să deschideți capacul pentru cartușe în timp ce capul de imprimare se mișcă. Așteptați până când cartușele se deplasează în poziția de înlocuire.



4. Scoateți cartușul pe care trebuie să îl înlocuiți. Strângeți clema din spatele cartușului și scoateți-l vertical afară. Îndepărtați-l cu grijă. Nu dezasamblați cartușul vechi și nu încercați să-l reumpleți.

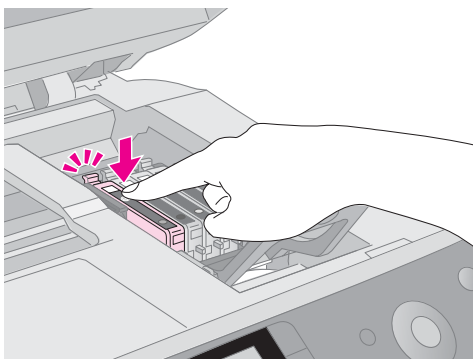


5. Despachetați cartușul nou.





6. Puneți cartușul nou în suport și apăsați-l în jos până când se aude un clic de fixare pe poziție.

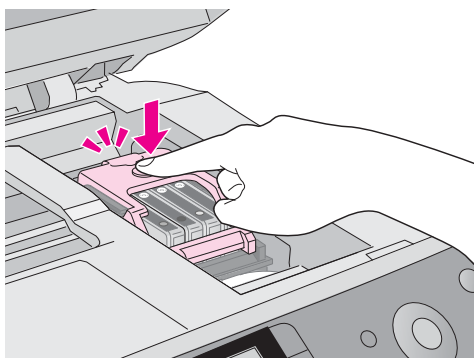


Dacă trebuie să înlocuiți și alte cartușe de cerneală, repetați pașii 4 - 6 înainte de a trece la pasul următor.

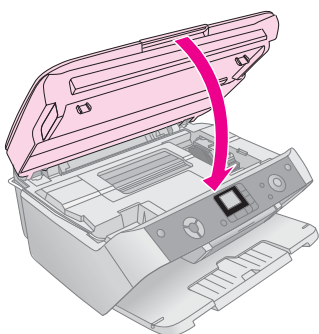
7. Închideți capacul pentru cartușe de cerneală și apăsați-l până când se aude un clic de fixare pe poziție.

**Atenție:**

Dacă închiderea capacului se face dificil, asigurați-vă că toate cartușele sunt poziționate ferm. Apăsați în jos fiecare cartuș până când auziți clicul de fixare pe poziție. Nu încercați să forțați închiderea capacului.



8. Închideți unitatea de scanare, apoi apăsați butonul **Start**.



Echipamentul EPSON STYLUS PHOTO RX începe să încarce cerneală, iar indicatorul luminos On (Pornit) începe să clipească. Aceasta durează aproximativ un minut. Când încărcarea s-a terminat, indicatorul luminos On (Pornit) nu mai clipește.

Dacă ați înlocuit cartușe de cerneală în timp ce imprimați, apăsați butonul **Start** atunci când se termină încărcarea cernelei pentru a continua imprimarea.

9. Când echipamentul EPSON STYLUS PHOTO RX termină de încărcat cerneala, apăsați butonul **Instalare/Utilitare** pentru a reveni la modul anterior.

**Atenție:**

Nu opriți niciodată echipamentul EPSON STYLUS PHOTO RX în timp ce se încarcă cerneala, pentru a nu irosi cerneală.

## Verificarea și curățarea capului de imprimare

Dacă imprimările sunt neașteptat de deschise, dacă lipsesc culori sau dacă observați benzi deschise sau întunecate pe pagină, trebuie să curățați capul de imprimare. Această operație curăță duzele capului de imprimare, care se pot înfunda când nu utilizați imprimata o perioadă mai lungă de timp.

**Sfat:**

Este bine să porniți echipamentul EPSON STYLUS PHOTO RX cel puțin o dată pe lună pentru a menține o calitate bună a imprimării.

### Verificarea capului de imprimare

Aveți posibilitatea să imprimați un model de verificare a duzelor pentru a vedea dacă există duze ale capului de imprimare înfundate sau să verificați imprimările după curățarea capului de imprimare.

1. Apăsați butonul **Instalare/Utilitare**.
2. Utilizați butoanele ◀ sau ▶ pentru a selecta pictograma de verificare a duzelor, așa cum se arată mai jos, apoi apăsați butonul **Start**.



3. Încărcați hârtie simplă A4 în alimentatorul pentru coli, apoi apăsați încă o dată butonul **Start** pentru a imprima modelul de verificare a duzelor.
4. Examinați modelul de verificare a duzelor pe care l-ați imprimat. Fiecare linie înclinată trebuie să fie continuă, fără spații, așa cum se arată.



- Dacă rezultatul imprimării arată bine, apăsați butonul **Instalare/Utilitare** pentru a reveni la modul anterior.

- Dacă observați spații, așa cum se arată mai jos, curățați capul de imprimare așa cum se descrie în secțiunea următoare.



## Curățarea capului de imprimare

Urmați pașii de mai jos pentru a curăța capul de imprimare, pentru ca acesta să furnizeze corect cerneala. Curățarea capului de imprimare consumă cerneală, deci curățați-l numai când se reduce calitatea imprimării.

### Notă:

Dacă pe ecranul LCD apare un mesaj care vă informează că un cartuș este gol sau are un nivel redus de cerneală, curățarea capului de imprimare nu este posibilă. Trebuie să înlocuiți mai întâi cartușul de cerneală indicat.

1. Asigurați-vă că echipamentul EPSON STYLUS PHOTO RX este pornit și nu imprimă.
2. Apăsăți butonul **Instalare/Utilitare**.
3. Utilizați butoanele ◀ sau ▶ pentru a selecta pictograma de curățare a capului de imprimare, așa cum se arată mai jos, apoi apăsați butonul ◊ **Start**.



4. Apăsăți încă o dată butonul ◊ **Start** pentru a porni curățarea capului de imprimare.

Curățarea durează aproximativ 30 de secunde, timp în care pe ecranul LCD apare pictograma de procesare.



### ⚠ Atenție:

Pentru a evita deteriorarea echipamentului EPSON STYLUS PHOTO RX, nu îl opriți niciodată în timpul operației de curățare a capului de imprimare.

5. Când curățarea s-a terminat, imprimați un model de verificare a duzelor pentru a verifica rezultatul; ➔ pagina 21.

Dacă nu observați nici o îmbunătățire după două-trei curățări, verificați soluțiile de la pagina 25. De asemenea, aveți posibilitatea să opriți echipamentul EPSON STYLUS PHOTO RX și să așteptați să treacă o noapte pentru a permite cernelei uscate să se înmoaie. Apoi încercați din nou să curățați capul de imprimare.

## Alinierea capului de imprimare

Dacă rezultatul imprimării este granulat sau dacă apar linii verticale în zigzag, trebuie să aliniați capul de imprimare.

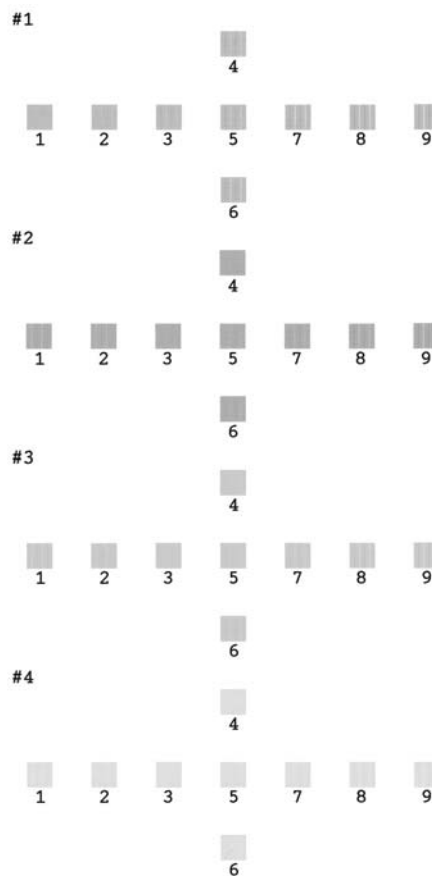
1. Asigurați-vă că echipamentul EPSON STYLUS PHOTO RX este pornit și nu imprimă.
2. Încărcați câteva coli de hârtie simplă.
3. Apăsăți butonul **Instalare/Utilitare**.
4. Utilizați butoanele ◀ sau ▶ pentru a selecta pictograma de aliniere a capului de imprimare, așa cum se arată mai jos, apoi apăsați butonul ◊ **Start**.



5. Se imprimă următoarea coală de aliniere.

### Notă:

Nu apăsați butonul ⊙ **Stop/Anulare setări** în timp ce se imprimă un model de aliniere.



6. Priviți modelul #1 și găsiți fragmentul care este imprimat cel mai echilibrat, fără linii sau discrepanțe vizibile.

7. Apăsați butoanele ▲ sau ▼ până când pe ecranul LCD apare numărul fragmentului respectiv

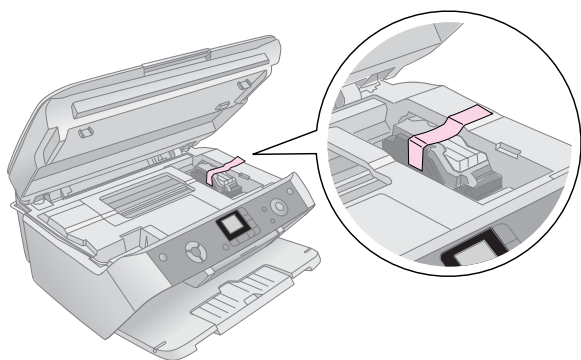


8. Apăsați butonul ◊ **Start**.
9. Pentru fiecare dintre celelalte trei modele de aliniere, repetați pașii de la 5 la 7.
10. Apăsați butonul **Instalare/Utilitare** pentru a reveni la modul anterior.

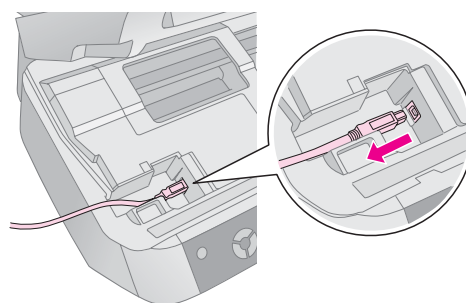
## Transportul echipamentului EPSON STYLUS PHOTO RX

Dacă trebuie să deplasați pe o anumită distanță echipamentul EPSON STYLUS PHOTO RX, trebuie să-l pregătiți pentru transport în cutia originală sau în alta cu dimensiuni similare.

1. Scoateți toată hârtia din alimentatorul de coli și asigurați-vă că echipamentul EPSON STYLUS PHOTO RX este oprit.
2. Deschideți unitatea de scanare pentru a vă asigura de faptul că în poziția inițială, în dreapta, se află capul de imprimare. Fixați suportul cartușului de imprimare la casetă cu bandă așa cum este prezentat, apoi închideți unitatea de scanare.



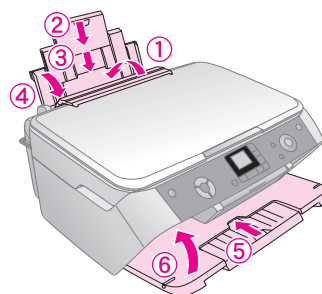
3. Deconectați cablul de alimentare de la priza electrică, apoi deconectați cablul USB de la computer.



### ⚠ Avertisment:

Aveți grijă să nu vă prindeți degetele atunci când închideți unitatea de scanare.

4. Închideți suportul pentru hârtie, apărătoarea alimentatorului și tava de ieșire.



5. Reambalați echipamentul EPSON STYLUS PHOTO RX în cutia originală utilizând materialele de protecție livrate împreună cu el.

În timp ce transportați echipamentul EPSON STYLUS PHOTO RX, asigurați-vă că nu îl înclinați. După ce l-ați deplasat, scoateți banda care fixează capul de imprimare. Dacă observați o scădere a calității imprimării, executați un ciclu de curățare (➔ pagina 21) sau aliniați capul de imprimare (➔ pagina 22).

# Rezolvarea problemelor

Dacă aveți o problemă cu echipamentul EPSON STYLUS PHOTO RX, verificați mesajele de pe ecranul LCD, efectuați o verificare a duzelor (➔ pagina 21) sau consultați „Probleme și soluții” la pagina 25.

Consultați aceste secțiuni:

- „Mesajele afișajului LCD” la pagina 24, mai jos
- „Probleme și soluții” la pagina 25
- „Asistență pentru clienți” la pagina 26

## Mesajele afișajului LCD

Aveți posibilitatea să diagnosticați și să rezolvați majoritatea problemelor, verificând mesajele care apar pe ecranul LCD. Dacă nu reușiți să rezolvați problemele verificând mesajele, utilizați tabelul următor și încercați soluția recomandată.

### Notă:

Soluțiile sunt pentru probleme survenite atunci când utilizați produsul în mod independent. Pentru soluții detaliate privind imprimarea, scanarea, calitatea imprimării sau pentru probleme legate de computer, consultați manualul interactiv *User's Guide* (Ghidul utilizatorului).


| Pictogramă | Cauză  | Soluție   |
|------------|--|---|
|            | Cerneala s-a terminat.   | Înlocuiți cartușele de cerneală goale.  |
|            | Cartușul de cerneală nu a fost instalat sau este instalat incorect.    | Instalați corect cartușul de cerneală.  |
|            | Nu există hârtie în alimentatorul de coli.                             | Încărcați hârtie în alimentatorul de coli. Apoi apăsați <b>Start</b> pentru a continua sau <b>Stop/Anulare setări</b> pentru revocare. ➔ pagina 4   |
|            | Hârtia este blocată.   | Eliminați blocajul, apoi apăsați <b>Start</b> . ➔ pagina 25   |
|            | Coala index nu a fost recunoscută deoarece nu este poziționată corect. | Poziționați coala index corect pe masa pentru documente, aliniind partea superioară a acesteia cu marginea din stânga a geamului. Apoi apăsați <b>Start</b> pentru a continua sau <b>Stop/Anulare setări</b> pentru revocare. |
|            | Coala index este marcată incorect.                                     | Scoateți coala index, marcați-o corect și încercați din nou. ➔ pagina 13  |

|  |  |   |
|--|--|---|
|  | Coala index nu corespunde cu fotografiile de pe cartela de memorie.            | Scoateți cartela de memorie și introduceți cartela utilizată pentru imprimarea colii index—sau puneți pe masa pentru documente coala index corectă. Apoi apăsați <b>Start</b> pentru a continua sau <b>Stop/Anulare setări</b> pentru revocare. |
|  | A survenit o eroare în timpul pregătirii pentru scanare a fotografiei.         | Verificați dacă fotografia este amplasată corect, apoi încercați din nou. ➔ pagina 6  |
|  | A survenit o eroare în timpul pregătirii pentru scanare a filmului.            | Verificați dacă filmul este amplasat corect, apoi încercați din nou. ➔ pagina 17  |
|  | Nu există suficientă cerneală pentru a efectua curățarea capului de imprimare. | Înlocuiți cartușele de cerneală cu unele noi.   |
|  | Există o problemă cu echipamentul EPSON STYLUS PHOTO RX.                       | Opriti echipamentul EPSON STYLUS PHOTO RX și porniți-l din nou. Dacă eroarea nu dispăre, contactați centrul service autorizat local sau contactați Epson pentru o recomandare. ➔ pagina 26  |
|  | O componentă a echipamentului EPSON STYLUS PHOTO RX trebuie înlocuită.         | Contactați centrul de service autorizat local sau contactați Epson pentru o recomandare. ➔ pagina 26  |
|  | Tamponul pentru cerneală în exces este aproape plin.                           | Contactați centrul de service autorizat local sau contactați Epson pentru o recomandare. ➔ pagina 26  |
|  | Cartela de memorie nu conține fotografii valabile.                             | Scoateți cartela de memorie și consultați ➔ pagina 10.  |
|  | Eroare de cartelă de memorie.  | Scoateți cartela de memorie și consultați ➔ pagina 10.  |
|  | Camera conectată nu este recunoscută.  | Verificați conexiunea și încercați din nou. ➔ pagina 15   |
|  | Pârghia pentru grosimea hârtiei este setată pe poziția greșită.                | Puneți pârghia pentru grosimea hârtiei pe poziția corectă și încercați din nou.   |
|  | Nu a fost introdusă nici o cartelă de memorie.                                 | Introduceți o cartelă de memorie valabilă și încercați din nou. ➔ pagina 10   |



## Probleme și soluții

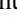
Dacă aveți probleme la utilizarea echipamentului EPSON STYLUS PHOTO RX, verificați soluțiile de mai jos.

### Probleme la copiere

- Asigurați-vă că originalul este poziționat în colțul din stânga sus al mesei pentru documente.
- Dacă marginile copiei sunt incomplete, îndepărtați ușor originalul de colț.
- Asigurați-vă că hârtia este încărcată cu marginea scurtă înainte, complet spre dreapta, cu ghidajul de margine din stânga lipit de partea sa stângă. Nu încărcați hârtie peste marcajul săgeată  din interiorul ghidajului de margine din stânga.

### Probleme la alimentarea cu hârtie

- Scoateți hârtia din alimentatorul de coli. Răsfoiți teancul pentru a separa foile. Apoi reincărcați hârtia lipită de marginea din dreapta și glisați ghidajul de margine din stânga până este lipit de hârtie (dar nu prea strâns). Asigurați-vă că hârtia nu este în fața apărătoarei alimentatorului.
- Nu încărcați prea multe coli o dată. ➔ pagina 4 pentru informații despre numărul de coli care se pot încărca.
- Dacă hârtia s-a blocat, urmați pașii de mai jos pentru a elimina blocajul:
  1. Apăsăți butonul  **Start** pentru a evacua hârtia blocată. Dacă hârtia blocată nu este evacuată, treceți la pasul următor.
  2. Dacă hârtia este înțepenită lângă alimentatorul de coli sau a tăvii de ieșire, trageți-o încet afară, apoi apăsați butonul  **Start**.

Dacă hârtia este înțepenită în interiorul echipamentului EPSON STYLUS PHOTO RX, apăsați butonul  **On (Pornit)** pentru a-l opri. Deschideți unitatea de scanare și scoateți toată hârtia din interior, inclusiv fragmentele rupte. Nu o trageți spre înapoi; aceasta poate să deterioreze alimentatorul de coli. Închideți unitatea de scanare, apoi porniți din nou echipamentul EPSON STYLUS PHOTO RX.

### Probleme de calitate a imprimării

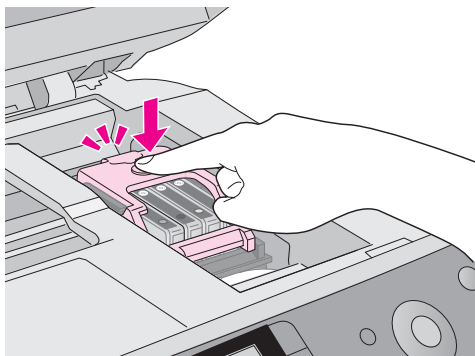
Dacă aveți probleme privind calitatea copierii sau a imprimării, încercați aceste soluții:

- Asigurați-vă că documentul este așezat întins, lipit de masa pentru documente, și că echipamentul EPSON STYLUS PHOTO RX nu este înclinat sau amplasat pe o suprafață neuniformă.
- Încărcați hârtia cu fața de imprimat în sus (de obicei partea mai albă, mai strălucitoare sau lucioasă).

- Asigurați-vă că hârtia nu este umedă sau ondulată.
- Încărcați hârtia coală cu coală. Scoateți colile din tava de ieșire pentru a nu se aduna prea multe la un moment dat.
- Efectuați de la panoul de control setările pentru formatul și tipul hârtiei, care să corespundă cu tipul de hârtie încărcată (➔ pagina 4).
- Pentru cea mai bună calitate la imprimare, utilizați hârtie Epson (➔ pagina 4) și cartușe de cerneală Epson originale (➔ pagina 19).
- Puneți pârghia pentru grosimea hârtiei pe poziția  pentru majoritatea tipurilor de hârtie. Dacă imprimați pe plicuri, puneți pârghia pe poziția .
- Dacă observați pe imprimate benzi deschise sau întunecate sau dacă sunt prea neclare, trebuie să curățați capul de imprimare. Efectuați o verificare a duzelor, așa cum este descris în pagina 21, pentru a vedea dacă este necesară curățarea capului de imprimare.
- Curățați capul de imprimare după cum este descris în pagina 21.
- Dacă observați linii verticale în zigzag, trebuie să aliniați capul de imprimare. ➔ pagina 22 pentru instrucțiuni.
- Cartușele de cerneală pot să fie vechi sau să aibă niveluri reduse de cerneală. ➔ pagina 22 instrucțiuni despre înlocuirea unui cartuș de cerneală.
- Dacă pe fotografie apare o linie punctată, curățați masa pentru documente cu o cârpă moale, uscată, fără scame (nu se recomandă prosoape din hârtie) sau, dacă este necesar, utilizați o cantitate mică de soluție de curățat geamuri pusă pe o cârpă moale. **Nu pulverizați soluția de curățat geamuri direct pe masa pentru documente.**
- Dacă observați pete pe hârtie, faceți câteva copii fără să așezați nici un document pe masa pentru documente.
- Asigurați-vă că filmul sau diapozitivele sunt amplasate corect pe unitatea de scanare și că suportul pentru filme este poziționat corect pe masa pentru documente (➔ pagina 17).
- Imprimarea filmelor sau a diapozitivelor într-un mediu cu temperaturi joase poate să provoace decolorarea imaginii scanate sau imprimate în cazul în care echipamentul EPSON STYLUS PHOTO RX nu s-a încălzit complet. Dacă se întâmplă astfel, lăsați echipamentul EPSON STYLUS PHOTO RX aproximativ 10 minute fără să îl opriți și fără să schimbați modul de scanare, apoi încercați din nou.

## Probleme la capul de imprimare

În cazul în care capacul pentru cartușe de cerneală nu se închide sau capul de imprimare nu se deplasează în poziția inițială, deschideți capacul și împingeți în jos cartușele de cerneală până când se aude un clic de fixare pe poziție.



## Asistență pentru clienți

### Contactarea asistenței pentru clienți

Dacă echipamentul dvs. Epson nu funcționează corect și nu reușiți să rezolvați problema cu ajutorul informațiilor despre rezolvarea problemelor, din documentația echipamentului, luați legătura cu serviciul de asistență pentru clienți.

Consultați Documentul de garanție pan-european pentru informații despre modul de contactare a Asistenței pentru clienți EPSON. Ei vor avea posibilitatea să vă ajute mult mai rapid dacă le oferiți următoarele informații:

- Număr de serie produs  
(Eticheta cu numărul de serie se află de obicei pe spatele produsului.)
- Model produs
- Versiune software produs  
(Faceți clic pe **About** (Despre), **Version Info** (Informații despre versiune) sau pe butonul similar din software-ul produsului.)
- Marca și modelul computerului
- Numele și versiunea sistemului de operare al computerului
- Numele și versiunile aplicațiilor software pe care le utilizați în mod normal împreună cu produsul

## Site-ul Web pentru asistență tehnică

Deplasați-vă la <http://www.epson.com> și selectați secțiunea Support (Asistență) a site-ului local Web EPSON pentru ultimele drivere, întrebări frecvente, manuale și alte fișiere de descărcat.

Site-ul Web Epson pentru asistență tehnică vă oferă ajutor pentru probleme care nu se pot rezolva utilizând informațiile de rezolvare a problemelor din documentația imprimantei.



## Instrucțiuni importante pentru lucrul în siguranță

Înainte de a utiliza echipamentul EPSON STYLUS PHOTO RX, citiți și respectați următoarele instrucțiuni privind lucrul în siguranță:

- Utilizați numai cablul de alimentare livrat împreună cu echipamentul EPSON STYLUS PHOTO RX. Utilizarea unui alt cablu poate duce la electrocutare sau incendiu. Nu utilizați cablul cu nici un alt echipament.
- Cablul de alimentare trebuie să fie conform cu toate standardele locale de siguranță.
- Utilizați numai tipul de sursă de alimentare indicat pe eticheta .
- Amplasați echipamentul EPSON STYLUS PHOTO RX lângă o priză de perete din care se poate scoate cu ușurință ștecherul.
- Nu lăsați cablul de alimentare să se deterioreze sau să se uzeze.
- Dacă utilizați un prelungitor pentru echipamentul EPSON STYLUS PHOTO RX, asigurați-vă că sarcina totală a tuturor dispozitivelor conectate la prelungitor nu depășește sarcina maximă suportată de prelungitor (exprimată în amperi). De asemenea, asigurați-vă că sarcina totală a tuturor dispozitivelor conectate în priza de perete nu depășește sarcina maximă a prizei (exprimată în amperi).
- Evitați locurile supuse la schimbări rapide de temperatură sau umiditate, la șocuri sau vibrații sau la praf.
- Lăsați suficient loc în jurul echipamentului EPSON STYLUS PHOTO RX pentru aerisire.
- Nu amplasați echipamentul EPSON STYLUS PHOTO RX în apropierea unui ventilator sau a unei guri de încălzire sau în lumina directă a soarelui.
- Amplasați echipamentul EPSON STYLUS PHOTO RX pe o suprafață plană, stabilă, care depășește baza echipamentului în toate direcțiile. Echipamentul nu va funcționa corespunzător dacă este înclinat sub un unghi.
- Asigurați-vă că partea din spate a echipamentului EPSON STYLUS PHOTO RX se află la cel puțin 10 cm depărtare față de perete.
- Nu turnați lichide pe echipamentul EPSON STYLUS PHOTO RX.
- Nu împingeți niciodată capacul pentru documente dincolo de poziția în care se oprește și nu așezați obiecte grele deasupra echipamentului EPSON STYLUS PHOTO RX.
- Nu blocați și nu acoperiți deschizăturile carcasei și nu introduceți obiecte în fante.
- Cu excepția precizărilor explicite din documentație, nu încercați să efectuați personal operațiuni de service asupra echipamentului EPSON STYLUS PHOTO RX.
- Scoateți din priză echipamentul EPSON STYLUS PHOTO RX și adresați-vă personalului autorizat pentru service în următoarele situații: în cazul în care cablul de alimentare sau ștecherul sunt deteriorate; dacă în echipament a intrat lichid; dacă echipamentul a fost scâpat pe jos sau s-a deteriorat carcasa; dacă echipamentul nu funcționează normal sau prezintă o modificare evidentă în funcționare. Ajustați numai acele reglaje care sunt tratate în instrucțiunile de operare.
- Atunci când depozitați sau transportați echipamentul EPSON STYLUS PHOTO RX, nu îl înclinați, nu îl sprijiniți pe partea laterală și nu îl întoarceți invers. În caz contrar, cerneala se poate scurge din cartușe.

## Instrucțiuni pentru lucrul în siguranță cu cartușele de cerneală

- Nu lăsați cartușele de cerneală la îndemâna copiilor și nu beți cerneala.
- Aveți grijă când manipulați cartușele vechi; este posibil să existe cerneală rămasă în jurul port-ului de alimentare cu cerneală. Dacă cerneala ajunge pe piele, îndepărtați-o prin spălare cu apă și săpun. În caz de contact cu ochii, spălați-i imediat cu apă. Dacă neplăcerea persistă sau aveți probleme de vedere, consultați imediat un medic.
- Nu introduceți mâna în interiorul echipamentului EPSON STYLUS PHOTO RX și nu atingeți cartușele de cerneală în timpul imprimării.
- Nu agitați cartușele, deoarece se pot produce scurgeri.
- Instalați cartușele de cerneală imediat după ce le-ați scos din ambalaj. Lăsarea cartușelor despachetate mult timp înaintea utilizării poate conduce la reducerea calității imprimării.
- Nu scoateți și nu zgâriați eticheta unui cartuș de cerneală; pot surveni scurgeri.
- Nu atingeți circuitul integrat de culoare verde IC de pe partea laterală a cartușului. Este posibil ca funcționarea și imprimarea în condiții normale să fie afectate.



- Dacă scoateți un cartuș de cerneală pentru utilizare ulterioară, protejați suprafața furnizoare de cerneală a cartușului de praf și depozitați-l în același mediu cu echipamentul EPSON STYLUS PHOTO RX. În port-ul de furnizare a cernelii există o valvă care face ca acoperirea sau obturarea să nu fie necesare, dar trebuie să aveți grijă pentru a preveni murdărirea cu cerneală a elementelor pe care le atinge cartușul. Nu atingeți port-ul furnizor de cerneală sau suprafața înconjurătoare.

## Conformitatea cu ENERGY STAR®



Ca partener ENERGY STAR®, Epson a stabilit că acest produs îndeplinește condițiile ENERGY STAR® în ceea ce privește eficiența energiei.

Programul internațional ENERGY STAR® pentru echipamente de birou este o asociere voluntară cu industria de computere și de echipamente de birou pentru a promova introducerea de computere personale, monitoare, imprimante, aparate fax, copiatoare, scanere și dispozitive multifuncționale într-un efort de a reduce poluarea aerului cauzată de generarea energiei. Standardele și siglele sunt aceleași printre națiunile participante.

## Notificare cu privire la drepturile de autor

Toate drepturile rezervate. Nici o parte din această publicație nu poate fi reprodusă, stocată într-un sistem de preluare sau transmisă în orice formă sau prin orice mijloace, electronice, mecanice, prin fotocopiere, înregistrare sau prin alte tehnici, fără permisiunea scrisă, obținută în prealabil de la Seiko Epson Corporation. Informațiile conținute în acest document sunt destinate exclusiv utilizării acestui produs. Epson nu este răspunzătoare pentru utilizarea acestor informații la alte imprimante.

Nici Seiko Epson Corporation, nici filialele sale nu vor fi răspunzătoare față de cumpărătorul acestui produs sau față de terți pentru deteriorări, pierderi, costuri sau cheltuieli suportate de cumpărător sau de terți și rezultate din accident, utilizare necorespunzătoare sau abuzivă a acestui produs sau modificări, reparații sau schimbări neautorizate aduse acestui produs sau (exceptând S.U.A.) abaterea de la respectarea cu strictețe a instrucțiunilor de utilizare și întreținere furnizate de Seiko Epson Corporation.

Seiko Epson Corporation nu va fi răspunzătoare pentru daune sau probleme care apar ca urmare a utilizării unor opțiuni sau produse consumabile care nu sunt desemnate de Seiko Epson Corporation ca fiind Produse Originale Epson sau Produse Aprobate Epson.

Seiko Epson Corporation nu va fi răspunzătoare pentru daune care rezultă din interferența electromagnetică ce apare din utilizarea unor cabluri de interfață care nu sunt desemnate de Seiko Epson Corporation ca fiind Produse Aprobate Epson.

EPSON® este o marcă comercială înregistrată și EPSON Stylus™ este o marcă comercială a Seiko Epson Corporation.

Copyright 2001 Seiko Epson Corporation. Toate drepturile rezervate. PRINT Image Matching™ este o marcă comercială a Seiko Epson Corporation. Sigla PRINT Image Matching este o marcă comercială a Seiko Epson Corporation.

Copyright 2002 Seiko Epson Corporation. Toate drepturile rezervate. USB DIRECT-PRINT™ este o marcă comercială a Seiko Epson Corporation. Sigla USB DIRECT-PRINT este o marcă comercială a Seiko Epson Corporation.

Microsoft® și Windows® sunt mărci comerciale înregistrate ale Microsoft Corporation.

DPOF™ este o marcă comercială a CANON INC., Eastman Kodak Company, Fuji Photo Film Co., Ltd. și Matsushita Electric Industrial Co., Ltd.

SD™ este o marcă comercială.

Memory Stick, Memory Stick Duo, Memory Stick PRO și Memory Stick PRO Duo sunt mărci comerciale ale Sony Corporation.

xD-Picture Card™ este o marcă comercială a Fuji Photo Film Co.,Ltd.

**Notificare generală:** Celelalte nume de produse utilizate aici sunt numai cu scop de identificare și pot fi mărci comerciale ale deținătorilor lor. Epson nu pretinde nici un drept asupra acelor mărci.

Copyright © 2005 Seiko Epson Corporation. Toate drepturile rezervate.

# Index

---

## A

Alimentator de coli, 2  
Alinierea capului de imprimare, 22 to 23  
Apărătoare alimentator, 2  
Asistență pentru clienți, 26  
Asistență tehnică, 26

## B

Butoane, 3  
Butonul Menu (Meniu), 7

## C

Cameră  
conectare la imprimantă, 15  
imprimare de pe, 10 to 15  
Cameră digitală  
conectare la imprimantă, 15  
imprimare de pe, 10 to 15  
tipuri compatibile de fișiere, 15  
Capac pentru cartușe, 2  
Capac pentru documente, 2, 6  
Cap de imprimare  
aliniere, 22 to 23  
curățare, 22  
Cartele de memorie  
coală index cu fotografiile de pe, 13 to 14  
compatibile, 10  
introducere, 11  
scoater, 11  
tipuri de fișiere acceptate, 10  
Cartușe, înlocuire, 19 to 21  
Cartușe de cerneală  
achiziționare, 19  
gol, 20  
înlocuire, 19 to 21  
instrucțiuni pentru lucrul în siguranță, 28  
verificarea nivelurilor, 19  
cerințe pentru fișiere JPEG, 15  
Coală de contact, 13 to 14  
Coală de probă, 13 to 14  
Coală index, 13 to 14  
Contactarea EPSON, 26  
Copiere  
diapozitive și negative, 16 to 18  
document gros, 6  
luminozitate, ajustare, 7  
mai multe fotografii, 9  
revocare, 7, 8  
text și elemente grafice, 7  
Copierea  
fotografii, 8  
Curățarea capului de imprimare, 22

## D

Diapozitive  
imprimare de pe, 16 to 18  
Document  
amplasare pe geam, 6  
Document gros, copiere, 6

## E

Epson  
hârtie, 4

## F

Fără cerneală, 20  
Fereastra unității pentru suporturi transparente, 17  
Film  
imprimare de pe, 16 to 18  
Fotografii  
amplasare pe geam, 6  
copiere, 8  
mai multe, 9  
tipuri de fișiere acceptate, 10

## G

Ghidaj de margine, 2

## H

Hârtie  
încărcare, 4 to 5  
selectare, 4

## I

Imprimare  
de pe cameră, 10 to 15  
de pe cartelă de memorie, 10 to 14  
de pe coală index, 13 to 14  
Imprimarea miniaturilor, 13 to 14  
Indicator luminos pentru cartela de memorie, 11  
Înlocuirea cartușelor de cerneală, 19 to 21  
Instalarea cartușelor de cerneală, 20 to 21  
Instrucțiuni pentru lucrul în siguranță, 27 to 28

## L

Luminozitate  
copii, 7

## M

Mărirea luminozității copiilor, 7  
Mesaje, eroare, 24  
Mesaje de eroare, 24  
Micșorarea luminozității copiilor, 7

## **N**

### Negative

- imprimare de pe, 16 to 18
- încărcare, 17

## **O**

### Oprire

- copiere, 7, 8
- imprimare, 12, 13

## **P**

### Panou de control, 3

### PictBridge, 15

### Probleme

- imprimare, 21
  - rezolvare, 24 to ??
- Probleme de calitate a imaginii, 25
- Puțină cerneală, 20

## **R**

### Revocare

- copiere, 7, 8
- imprimare, 12, 13

### Rezolvarea problemelor, 24 to ??, 24 to ??

- calitate imagine, 25
- scanare, 25

## **S**

### Scanare

- probleme, 25

### Scoaterea cartușelor de cerneală, 20 to 21

### Setarea densității, 7

### Setarea densității copiilor, 7

### Setarea tipului de hârtie, 4

### Slot pentru cartele de memorie, 2

### Suport opac pentru documente, 2, 16

### Suport pentru filme

- încărcarea diapozitivelor, 17
- încărcarea filmului, 17 to 18
- scoatere din capacul pentru documente, 16

### Suport pentru hârtie, 2

## **T**

### Tavă de ieșire, 2

### Tipuri de fișiere, cartelă de memorie, 10

## **U**

### Unitate de scanare, 2

### USB Direct Print, 15

## **V**

### Verificarea duzelor, 21

### Verificarea duzelor de cerneală, 21

### Verificarea duzelor de imprimare, 21

# EPSON



MEMORY STICK PRO