

Spríevodca základnými funkciami



Úvod.....	2
Súčasti	2
Ovládací panel	3



Vkladanie papiera	4
Voľba papiera.....	4
Vkladanie papiera do tlačiarne EPSON STYLUS PHOTO RX	4



Kopírovanie	6
Vloženie predlohy na platňu na dokumenty	6
Kopírovanie textu a grafiky.....	7
Kopírovanie fotografií	8
Voľba kvality kopírovania	9



Tlač z digitálneho fotoaparátu	10
Kompatibilné karty a poloha na vkladanie	10
Vkladanie pamäťovej karty	11
Tlač snímok.....	11
Pripojenie fotoaparátu	15



Tlač z diapozitívu alebo negatívu	16
Odstránenie podložky na dokumenty a držiaka filmov.....	16
Vloženie 35 mm diapozitívov do držiaka	17
Vloženie 35 mm pásov filmu do držiaka	17
Tlač snímok.....	18



Údržba a preprava zariadenia EPSON STYLUS PHOTO RX	19
Výmena atramentových zásobníkov	19
Kontrola a čistenie tlačovej hlavy	21
Nastavenie tlačovej hlavy	22
Preprava tlačiarne EPSON STYLUS PHOTO RX	23



Riešenie problémov	24
Správy na displeji.....	24
Problémy a ich riešenie.....	25
Podpora zákazníkom	26



Oznámenie.....	27
Dôležité bezpečnostné pokyny	27
Autorské práva.....	28

Register.....	30
---------------	----

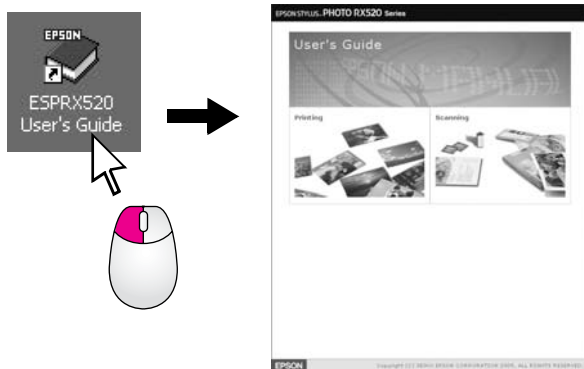
Úvod

Po inštalácii a nastavení tlačiarne EPSON STYLUS™ PHOTO RX podľa pokynov na letáku *Prvé kroky* môžete podľa tejto príručky vykonať nasledujúce činnosti:

- vkladanie papiera,
- rýchle kopírovanie dokumentu alebo fotografie,
- tlač fotografií uložených na pamäťovej karte,
- tlač fotografií z diapozitívov alebo negatívov,
- tlač fotografií z digitálneho fotoaparátu,
- vykonávanie pravidelnej údržby,
- riešenie jednoduchých problémov.

Podľa pokynov v tejto príručke môžete všetky tieto činnosti vykonávať úplne bez použitia počítača. Možnosti zariadenia EPSON STYLUS PHOTO RX však významne rozšírite, ak ho pripojíte k počítaču Windows® alebo Macintosh®. Môžete napríklad vylepšiť farby a celkovú kvalitu výtlačkov a naskenovaných obrazov alebo obnoviť farby vyblednutých fotografií.

Všetky pokyny na použitie tlačiarne EPSON STYLUS PHOTO RX s počítačom nájdete v elektronickej príručke *Používateľská príručka*. Po inštalácii softvéru sa ikona príručky automaticky umiestni na pracovnú plochu.



Príručka obsahuje nasledujúce informácie:

⚠ Výstraha:

Výstrahy je nutné rešpektovať, aby nedošlo k zraneniu.

⚠ Upozornenie:

Upozornenia je nutné rešpektovať, aby nedošlo k poškodeniu zariadenia.

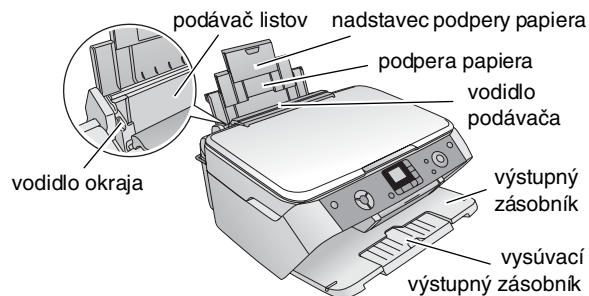
📌 Poznámka:

Poznámky obsahujú dôležité informácie o tlačiarni EPSON STYLUS PHOTO RX.

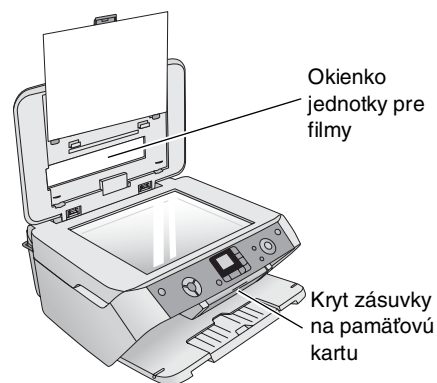
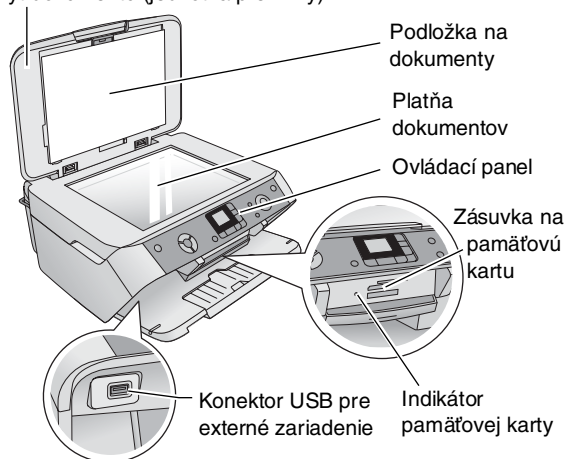
💡 Rada:

Rady obsahujú informácie o vylepšení kopírovania, skenovania alebo tlače.

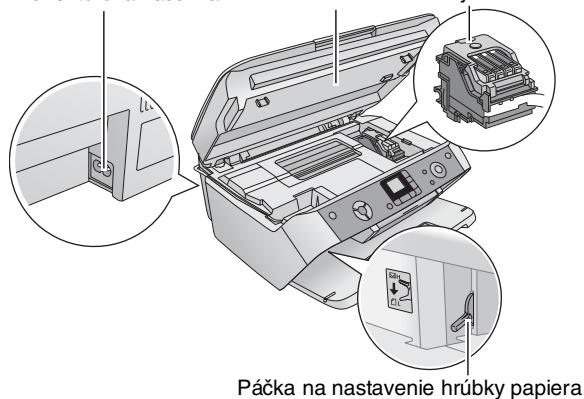
Súčasti



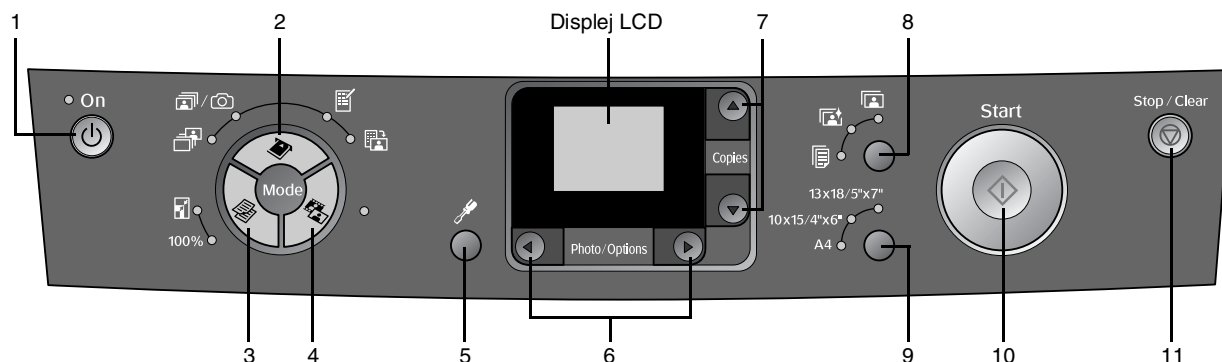
Kryt dokumentu (jednotka pre filmy)



Konektorová zásuvka Jednotka skenera Kryt zásobníkov



Ovládací panel



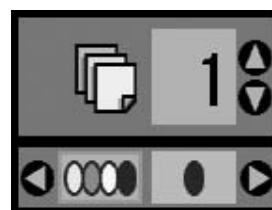
Tlačidlá

	Tlačidlá	Funkcia
1	On (Napájanie)	Zapína a vypína tlačiareň EPSON STYLUS PHOTO RX.
2	Memory card (Pamäťová karta)	Slúži na tlač fotografií z pamätevej karty. Možnosti tlače z pamätevej karty: Print Select (Volba položiek na tlač): Slúži na voľbu fotografií, ktoré chcete vytlačiť. Print All/PictBridge (Tlačíť všetko/PictBridge): Vyberte túto možnosť pre tlač všetkých fotografií na pamätevej karte alebo pre tlač fotografií pomocou informácií DPOF uložených na pamätevej karte. Poznámka: Režim DPOF je k dispozícii, len ak fotografie na pamätevej karte obsahujú informácie DPOF. Ak chcete vytlačiť všetky fotografie na pamätevej karte, vypnite na fotoaparáte funkciu DPOF. Print Index Sheet (Tlačíť index) Slúži na tlač miniatúr fotografií uložených na pamätevej karte. Print from Index Sheet (Tlačíť z indexu): Slúži na tlač fotografií vybraných na indexe. Táto možnosť sa vyberie automaticky po vytlačení indexov na pamätevej karte.
3	Copy (Kopírovať) 100%	Aktivuje režim kopírovania. Možnosti kopírovania: 100%: Slúži na tlač fotografií v pôvodnej veľkosti. Fit to Page (Prispôbiť na stránku): Slúži na zväčšenie alebo zmenšenie kopírovanej fotografie podľa veľkosti vybraného papiera.
4	Film/Photo (Film/Fotografie)	Slúži na tlač fotografií, negatívov, filmov alebo diapozitívov. Môžete ich tlačíť presne podľa predlohy alebo s použitím funkcie obnovy farieb.

	Tlačidlá	Funkcia
5	Setup/Utilities (Nastavenie/ Nástroje)	Umožňuje prístup k nástrojom na údržbu a rôznym nastaveniam.
6	Photo/Options (Fotografie/ Možnosti)	Umožňuje vybrať fotografiu, ktorú chcete vytlačiť, farebné alebo čiernebiele kopírovanie alebo rôzne funkcie nastavenia a nástroje.
7	Copies (Počet kópií)	Umožňuje vybrať počet kópií, čísla s použitím nástroja na nastavenie hlavy Head Alignment Utility alebo nastavenia funkcie Auto Photo Fine (Automatická jemná tlač fotografií).
8	Paper type (Typ papiera)	Slúži na voľbu typu papiera vloženého v podávači listov. Je možné vybrať nastavenie Plain Paper , Photo Paper (Bežný papier), (Fotografický papier) alebo Mate Paper (Matný papier).
		Mate Paper (Matný papier)
		Photo Paper (Fotografický papier)
		Plain Paper (Bežný papier)
9	Paper Size (Formát papiera)	Slúži na voľbu formátu papiera vloženého v podávači listov. Je možné vybrať nastavenie A4 , 10 × 15 / 4" × 6" alebo 13 × 18 / 5" × 7" .
10	Start (Štart)	Spustí skenovanie, tlač alebo kopírovanie.
11	Stop/Clear (Zastaviť/Zmazať)	Zastaví skenovanie, tlač alebo kopírovanie alebo resetuje vykonané nastavenie.

LCD screen (Displej LCD)

Zobrazuje náhľady vybraných fotografií alebo nastavenie vykonané pomocou tlačidiel.



Vkladanie papiera

Spoločnosť Epson ponúka širokú škálu špeciálnych papierov, ktoré s použitím tlačiarní a atramentov Epson prinášajú vynikajúce výsledky. Použitý papier má vplyv na kvalitu tlače, preto je nutné vybrať pre danú úlohu správny typ papiera.

Voľba papiera

Najskôr musíte vykonať nastavenie typu papiera na ovládacom paneli. Toto dôležité nastavenie poskytujú tlačiarni EPSON STYLUS PHOTO RX informácie o tom, aký druh papiera používate, čo je dôležité pre spôsob nanášania atramentu.

K dispozícii máte nasledujúce papiere Epson a nastavenia.

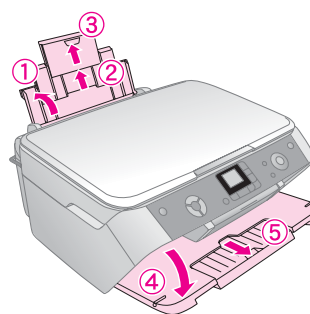
Typ papiera	Formát	Nastavenie typu papiera	Kapacita
Žiarivý biely papier EPSON pre atramentové tlačiarnie	A4	Bežný papier	80
Prvotriedny veľmi lesklý fotografický papier EPSON	A4 10 × 15 cm	Fotografický papier	20
Poľolesklý fotografický papier EPSON	A4 10 × 15 cm	Fotografický papier	20
Matný hrubý papier EPSON	A4	Matný papier	20

Okamžite po dokončení tlače vraťte nepoužitý papier do pôvodného balíka. Výtlačky uchovávajte vo fotoalbume, plastových vreckách a iných špecializovaných obaloch. Chráňte ich pred vysokou teplotou, vlhkosťou a priamym slnečným svetlom.

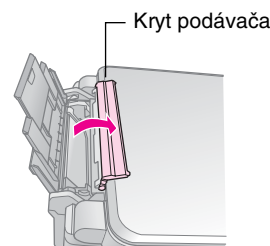
Vkladanie papiera do tlačiarni EPSON STYLUS PHOTO RX

Nasledujúci postup slúži na vkladanie papiera formátu A4, 10 × 15 cm a 13 × 18 cm do tlačiarni EPSON STYLUS PHOTO RX. (→ Pokyny na vkladanie ďalších typov papiera nájdete v *Používateľskej príručke*.)

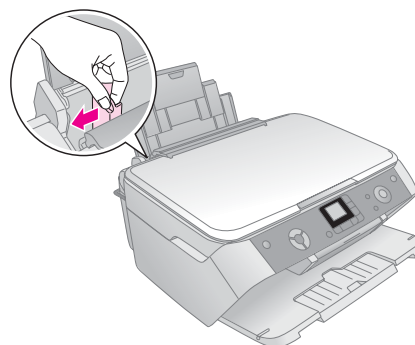
1. Otvorte podperu papiera a výstupný zásobník a potom vysuňte nadstavce.




2. Sklopte kryt podávača dopredu.

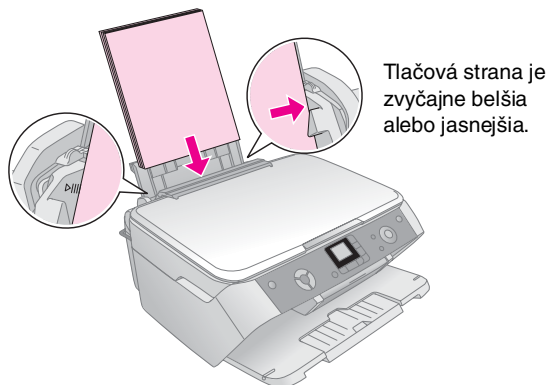


3. Posuňte vodidlo okraja doľava.

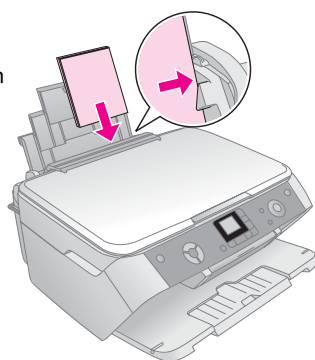


4. Vložte papier stranou určenou na tlač smerom nahor a posuňte ho k pravej strane podávača listov.

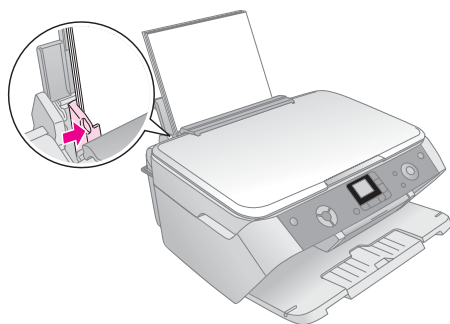
Vložte stoh papiera za zarážky a skontrolujte, či nepresahuje šípku  na vnútornej strane ľavého vodidla okraja. Papier vždy vkladajte krátkou stranou dopredu (dokonca i pri tlači na šírku).



10 × 15 cm a 13 × 18 cm



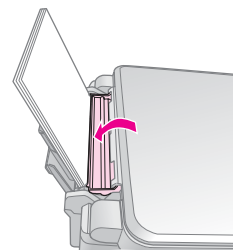
5. Potom prisuňte k ľavému okraju papiera vodidlo okraja, nie však príliš tesne.

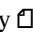


Poznámka:

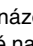
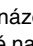
Ak používate špeciálny papier Epson, postupujte podľa pokynov dodaných s týmto papierom. Nikdy nekladajte väčšie množstvo listov papiera než je odporúčané. Skôr než spustíte tlač, skontrolujte, či ste na tlačiarňi zvolili nastavenie typu papiera zodpovedajúce vloženému papieru (➔ str. 4).

6. Sklopte kryt podávača späť.



Páčka na uvoľnenie papiera musí byť nastavená do polohy .



Pri posunutí páčky do polohy  alebo  sa na displeji krátko objaví ikona znázorňujúca vybrané nastavenie.

Kopírovanie

Tlačiareň EPSON STYLUS PHOTO RX je možné používať na kopírovanie dokumentov a fotografií bez použitia počítača. Pomocou tohto zariadenia môžete dokonca i obnoviť vyblednuté fotografie.

Pozrite tieto časti:

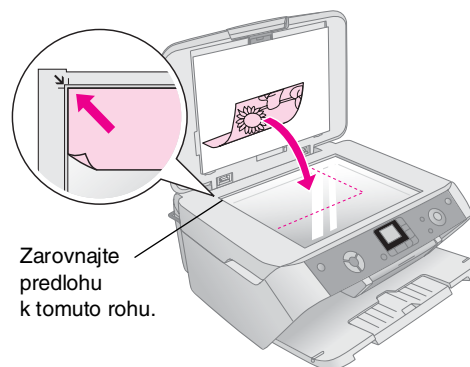
- „Vloženie predlohy na platňu na dokumenty“ na strane 6
- „Kopírovanie textu a grafiky“ na strane 7
- „Kopírovanie fotografií“ na strane 8
- „Voľba kvality kopírovania“ na strane 9

Poznámky ku kopírovaniu

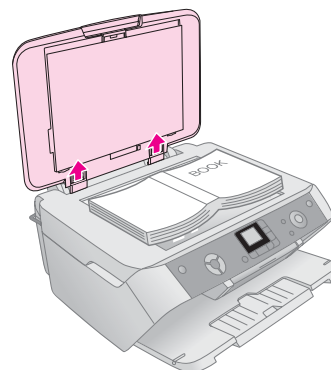
- Skopírovaná fotografia nemusí mať rovnakú veľkosť ako predloha.
- Kvalita obrazu v horných a dolných častiach výtlačku môže byť v závislosti od použitého typu papiera horšia alebo je obraz v týchto častiach rozmazaný.
- Ak sa počas kopírovania v tlačiarňi minie papier EPSON STYLUS PHOTO RX, čo najskôr ho doplňte. Ak papier do tlačiarne EPSON STYLUS PHOTO RX doplníte až po dlhšom čase, môže byť nepriaznivo ovplyvnená reprodukcia farieb.
- Ak sa počas kopírovania zobrazí ikona Δ indikujúca miznúci sa atrament, môžete pokračovať až do spotrebovania atramentu alebo kopírovanie môžete zastaviť a zásobník vymeniť.
- Platňu udržiavajte v čistote.
- Dokument či fotografie musia byť na skle úplne pritlačené, inak kópia nebude ostrá.
- Ak sa na kópii objaví vzor moaré (krížové šrafovanie), skúste predlohu posunúť.

Vloženie predlohy na platňu na dokumenty

1. Otvorte kryt dokumentu a položte predlohu potlačenou stranou nadol a zarovnanou k hornému ľavému rohu platne na dokumenty.



Ak chcete kopírovať alebo skenovať knihu alebo veľký dokument, môžete otvoriť kryt dokumentu a mierne vysunúť závesy.



Ak potrebujete kopírovaný alebo skenovaný dokument na sklo pritlačiť, nevyvíjajte nadmernú silu a dávajte pozor, aby sa dokument neposunul.

Upozornenie:

Na kryt dokumentu príliš netlačte a dbajte, aby sa kryt uhlopriečne neskrútil. Mohol by sa poškodiť.

Poznámka:

Ak sú okraje kópie orezané, posuňte predlohu mierne od rohu.

2. Opatrne zatvorte kryt, aby sa predloha nepohla.

Po skončení kopírovania zasuňte závesy krytu dokumentov na pôvodné miesto.

Kopírovanie textu a grafiky

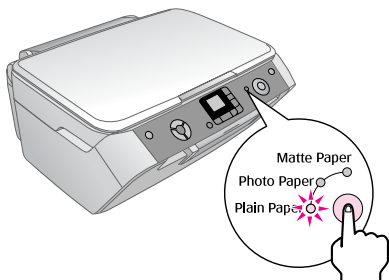


Môžete kopírovať čiernobiele materiály, napríklad knihy alebo výstrižky z novin, alebo materiály obsahujúce farebnú grafiku, napríklad články z časopisov.

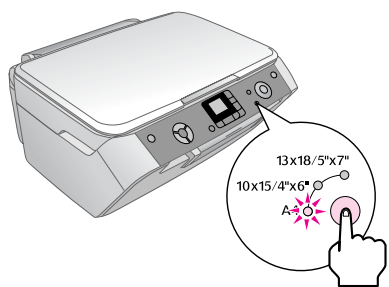
Rada:

Bežný kopírovací papier postačuje pre väčšinu úloh kopírovania. Ak chcete, aby bol text ostrejší a farby živšie, skúste použiť jeden zo špeciálnych papierov Epson uvedených na str. 4.

1. Tlačiareň EPSON STYLUS PHOTO RX musí byť zapnutá.
2. Vložte niekoľko listov obyčajného papiera formátu A4; ➔ str. 4.
3. Položte predlohu na platňu dokumentu; ➔ str. 6.
4. Opakovane stlačte tlačidlo Mode (Režim), kým sa nerozsvieti indikátor **100%**.
5. Vyberte položku **Plain paper** (Bežný papier)

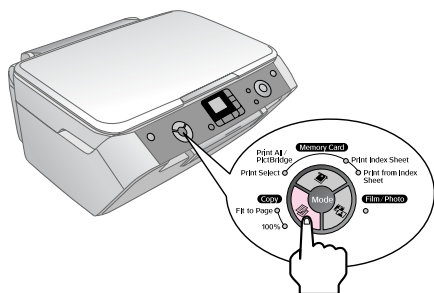


6. Vyberte položku **A4**.

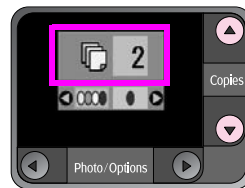


7. Ak chcete kopírovaný obraz automaticky prispôsobiť formátu vloženého papiera, vyberte položku **Fit to page** (Prispôsobiť stránke).

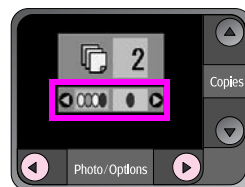
Vyberte položku **100%** a dokument sa skopíruje v pôvodnej veľkosti.



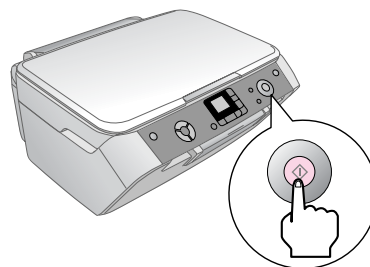
8. Tlačidlom ▲ alebo ▼ nastavte na displeji počet kópií.



9. Tlačidlom ◀ alebo ▶ vyberte farebné alebo čiernobiele kopírovanie.



10. Stlačte tlačidlo ◊ **Start** (Štart). Dokument sa skopíruje.



⚠ Upozornenie:

Neotvárajte jednotku skenera, ak tlačiareň EPSON STYLUS PHOTO RX skenuje alebo kopíruje. Zariadenie by sa mohlo poškodiť.

Ak potrebujete kopírovanie zastaviť, stlačte tlačidlo Ⓞ **Stop/Clear Settings** (Zastaviť/Zmazať nastavenie).

Rada:

Ak potrebujete kópiu zhotoviť v kvalite konceptu alebo fotografickej kvalite, stlačte tlačidlo **Setup/Utilities** (Nastavenie/Nástroje) a vyberte nastavenie kvality podľa nižšie uvedeného obrázku.

Upravte nastavenie a potom ho zaveďte stlačením tlačidla ◊ **Start** (Štart). ➔ str. 9

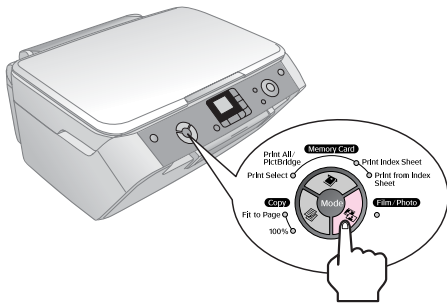


Kopírovanie fotografií



Ak chcete tlačiť veľmi kvalitné fotografie s dlhou trvanlivosťou, používajte papier Epson určený pre fotografie (➔ str. 4).

1. Tlačiareň EPSON STYLUS PHOTO RX musí byť zapnutá.
2. Vložte fotografický papier formátu 10 × 15 cm alebo 13 × 18 cm.
3. Položte predlohu na platňu dokumentu; ➔ str. 6.
Ak chcete skenovať viac fotografií súčasne (➔ str. 9).
4. Stlačte tlačidlo **Film/Photo Mode** (Režim Film/Fotografie).



5. Tlačidlom ◀ alebo ▶ vyberte kopírovanie fotografií.

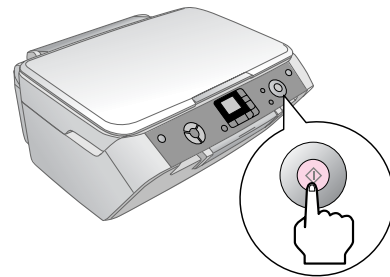


Ak vyberiete obnovu farieb (pozrite nižšie), fotografia sa skopíruje s použitím funkcie obnovy farieb; (➔ str. 8).



Túto funkciu je tiež možné nastaviť pre vyblednuté diazitivy alebo negatívy. Viac informácií o použití a obnove týchto materiálov pozrite ➔ str. 16.

6. Stlačte tlačidlo **Start** (Štart). Fotografia sa naskenuje a na displeji sa zobrazí jej náhľad.



7. Tlačidlom ▲ alebo ▼ nastavte na displeji počet kópií.
8. Na ovládacom paneli vyberte typ a formát vloženého papiera.
9. Znovu stlačte tlačidlo **Start** (Štart).

Ak potrebujete kopírovanie zastaviť, stlačte tlačidlo **Stop/Clear Settings** (Zastaviť/Zmazať nastavenie).

Obnova vyblednutých farieb

Pomocou funkcie obnovy farieb môžete obnoviť vyblednuté fotografie, negatívy alebo diazitivy.

1. Vložte požadovaný papier; ➔ str. 4.
2. Vložte dokument na platňu na dokumenty a vyrovajte ho.
Fotografie: ➔ str. 6. Negatívy, pozitívy, filmy alebo diazitivy: ➔ str. 16.
3. Stlačte tlačidlo **Film/Photo Mode** (Režim Film/Fotografie).
4. Tlačidlom ◀ alebo ▶ zobrazte typy dokumentov, ktoré môžete obnoviť.

Nastavenie	Popis
	Kopírovanie fotografií s použitím funkcie obnovy farieb.
	Kopírovanie farebného negatívu s funkciou obnovy farieb.
	Kopírovanie pozitívneho farebného filmu s funkciou obnovy farieb.
	Kopírovanie diazitivu s funkciou obnovy farieb.
	Kopírovanie čiernobieleho negatívu s funkciou obnovy farieb.

Ak chcete fotografiu kopírovať bez funkcie obnovy farieb, vyberte typ dokumentu bez ikony funkcie obnovy farieb. Nasledujúci obrázok znázorňuje kopírovanie fotografie bez obnovy farieb.



Tlačidlom **Start** (Štart) zvolíte požadovaný typ dokumentu. Fotografia sa naskenuje a na displeji sa zobrazí jej náhľad.

Poznámka:

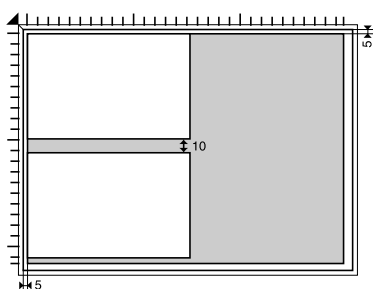
Ak je funkcia obnovy farieb zapnutá, v hornom ľavom rohu displeja sa objaví ikona.



5. Tlačidlom **Left** alebo **Right** zobrazte fotografie. Tlačidlom **Up** alebo **Down** nastavte na displeji počet kópií.
6. Na ovládacom paneli vyberte typ a formát vloženého papiera.
7. Znovu stlačte tlačidlo **Start** (Štart). Fotografia sa skopíruje.

Kopírovanie viacerých fotografií

Fotografie umiestnite na výšku (pozrite obrázok).



- Môžete kopírovať fotografie od formátu 30 × 40 mm do 127 × 178 mm.
- Pri skenovaní viacerých fotografií umiestnite fotografie aspoň 10 mm od seba.
- Súčasne je možné kopírovať dve fotografie formátu 10 × 15 cm.
- Súčasne je možné kopírovať i viac fotografií rôznych veľkostí.

Voľba kvality kopírovania

Ak potrebujete rýchlo zhotoviť kópiu a nevyžadujete vysokú kvalitu, môžete použiť režim tlače „Draft“ (Koncept). Ak požadujete vysokú kvalitu tlače fotografií, vyberte režim „Photo“ (Fotografie).

1. Vložte bežný papier a vyberte na ovládacom paneli položku **Plain paper** (Bežný papier) a **A4**.
2. Stlačením tlačidla **Setup/Utilities** (Nastavenie/Nástroje) aktivujete režim nastavenia. Tlačidlom **Left** alebo **Right** vyberte kvalitu kopírovania.



3. Stlačením tlačidla **Start** (Štart) potvrdíte vybranú položku.
4. Tlačidlom **Up** alebo **Down** vyberte položku **Normal** (Normálny), **Draft** (Koncept) alebo **Photo** (Fotografia).

Nastavenie	Popis
	Je zvolené automaticky po zapnutí tlačiarne.
	Slúži na rýchle kopírovanie dokumentov, ak nevyžadujete kvalitu.
	Slúži na kopírovanie veľmi kvalitných fotografií.

5. Opätovným stlačením tlačidla **Start** (Štart) potvrdíte vybranú položku.

Tlačidlom **Setup/Utilities** (Nastavenie/Nástroje) alebo **Mode** (Režim) obnovíte predchádzajúci režim.

Tlač z digitálneho fotoaparátu

Fotografie je možné tlačiť priamo z digitálneho fotoaparátu – stačí vložiť pamäťovú kartu do zariadenia EPSON STYLUS PHOTO RX. Ak fotoaparát vyhovuje štandardu PictBridge alebo USB Direct Print, dá sa pripojiť k zariadeniu EPSON STYLUS PHOTO RX pomocou kábla USB; ➔ str. 15.

Len čo vložíte pamäťovú kartu, môžete fotografie zobraziť a vybrať na displeji LCD alebo vytlačiť a naskenovať index.

Poznámka:

Ak fotoaparát podporuje tlač DPOF (Digital Print Order Format – formát poradia tlače digitálnych obrazov), môžete vybrať požadované fotografie, ak je karta vo fotoaparáte; ➔ str. 12.

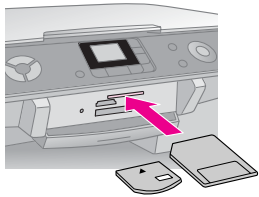


Pozrite tieto časti:

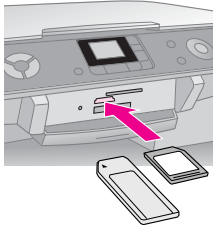


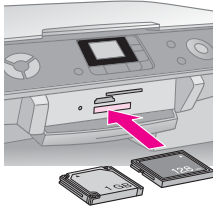

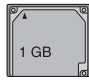
- „Kompatibilné karty a poloha na vkladanie“ na strane 10
- „Vkladanie pamäťovej karty“ na strane 11
- „Tlač snímok“ na strane 11
- „Tlač z indexu“ na strane 13
- „Pripojenie fotoaparátu“ na strane 15

Pokyny na kopírovanie pamäťovej karty medzi zariadením EPSON STYLUS PHOTO RX a počítačom nájdete v *Používateľskej príručke*.

Kompatibilné karty a poloha na vkladanie

V zariadení EPSON STYLUS PHOTO RX je možné použiť nasledujúce typy pamäťových kariet:

Zásuvka	Typ karty
	 Smart Media  xD-Picture Card xD-Picture Card, typ M

Zásuvka	Typ karty
	 Memory Stick Memory Stick PRO MagicGate Memory Stick MagicGate Memory Stick Duo* Memory Stick Duo* Memory Stick PRO Duo*  SD Card MultiMedia Card miniSD™ Card* * Je vyžadovaný adaptér.
	 Compact Flash  Microdrive

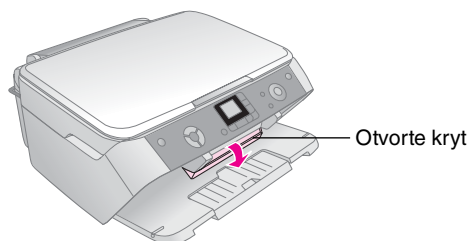
Skontrolujte, či fotografie na karte spĺňajú nasledujúce požiadavky.

Formát média	DCF (Design rule for Camera File system – zásady pre tvorbu súborového systému fotoaparátov), verzia 1.0 alebo 2.0.
Formát súboru	Snímky formátu JPEG, DOS FAT (FAT 12 alebo 16, jeden oddiel) získané pomocou digitálneho fotoaparátu kompatibilného so štandardom DCF verzie 1.0 alebo 2.0. Podporuje Exif verzia 2.21.
Veľkosť obrazu	80 × 80 obr. bodov až 9200 × 9200 obr. bodov.
Počet súborov	Až 999.

Vkladanie pamäťovej karty

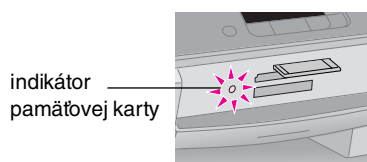
Ak chcete tlačiť priamo z pamäťovej karty, odporúčame odpojiť zariadenie EPSON STYLUS PHOTO RX od počítača alebo vypnúť počítač. V opačnom prípade by tlač mohla trvať dlhšie.

1. Skontrolujte, či je zariadenie EPSON STYLUS PHOTO RX zapnuté.
2. Otvorte výstupný zásobník a kryt pamäťovej karty.



3. Indikátor pamäťovej karty nesmie svietiť (vedľa zásuvky pamäťovej karty) a všetky zásuvky musia byť prázdné. Potom zasunúť pamäťovú kartu; ➔ str. 10.

Indikátor pamäťovej karty zabliká a potom bude svietiť.



4. Zatvorte kryt pamäťových kariet.

⚠ Upozornenie:

- ❑ Nesnažte sa pamäťovú kartu do zásuvky zatlačiť silou. Kartu nie je možné úplne zasunúť. Pôsobením nadmernej sily môžete poškodiť zariadenie EPSON STYLUS PHOTO RX, pamäťovú kartu alebo oboje.
- ❑ Ak je karta vložená, nechajte kryt karty zatvorený. Karta je tak chránená pred prachom a statickou elektrinou; v opačnom prípade by sa mohli stratiť dáta na pamäťovej karte alebo poškodiť zariadenie EPSON STYLUS PHOTO RX.
- ❑ Statický náboj na niektorých pamäťových kartách môže spôsobiť poruchu zariadenia EPSON STYLUS PHOTO RX.

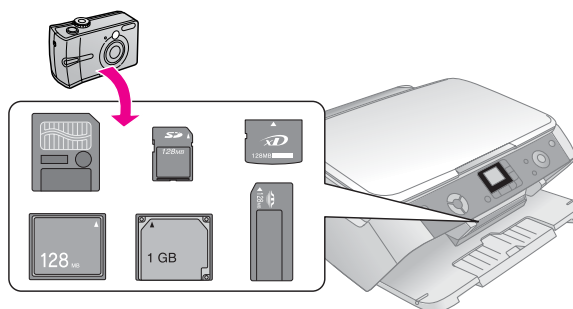
Vytiahnutie pamäťovej karty

1. Skontrolujte, či boli všetky tlačové úlohy dokončené a či indikátor pamäťovej karty neblinká.
2. Otvorte výstupný zásobník a otvorte kryt pamäťovej karty.
3. Vytiahnite pamäťovú kartu priamym ťahom zo zásuvky.
4. Zatvorte kryt zásuvky pamäťovej karty.

⚠ Upozornenie:

- ❑ Skôr než kartu vytiahnete alebo vypnete zariadenie EPSON STYLUS PHOTO RX, počkajte, kým neprestane blikať indikátor pamäťovej karty – mohli by sa stratiť dáta na karte.
- ❑ V systéme Windows 2000 alebo XP nevypínajte zariadenie EPSON STYLUS PHOTO RX ani neodpájajte kábel USB, ak je pamäťová karta vložená; dáta na karte by sa mohli stratiť. Podrobnosti nájdete v online *Používateľskej príručke*.

Tlač snímok



Po vložení karty je možné:

- zobrazíť a vybrať požadovanú fotografiu,
- vytlačiť všetky fotografie na karte alebo fotografie s informáciami DPOF,
- vytlačiť index fotografií na pamäťovej karte,
- vytlačiť fotografie vybrané z indexu.

Nastavenie	Popis
Print Select (Vybrať a tlačiť)	Vytlačí len vybrané fotografie.
Print All/PictBridge* (Tlačiť všetko / PictBridge)*	Vytlačí všetky fotografie na karte alebo fotografie s informáciami DPOF.
Print Index Sheet (Tlačiť index)	Vytlačí index fotografií na pamäťovej karte.
Print From Index Sheet (Tlačiť z indexu)	Vytlačí fotografie vybrané z indexu.

* Ak pamäťová karta obsahuje informácie DPOF, nie je možné vytlačiť všetky fotografie na karte, hoci je vybraná voľba **Print All/PictBridge** (Tlačiť všetko / PictBridge). Ak chcete vytlačiť všetky fotografie na pamäťovej karte, zrušte informácie DPOF v digitálnom fotoaparáte.

Tlač vybraných fotografií

Pri výbere všetkých fotografií, ktoré chcete vytlačiť z pamäťovej karty, postupujte podľa nižšie uvedených krokov.

1. Zasuňte pamäťovú kartu (➔ str. 11).
2. Vložte požadovaný typ papiera (➔ str. 4). Vložte toľko listov, koľko fotografií chcete vytlačiť.
3. Opakovane stlačte tlačidlo **Memory Card Mode** (Pamäťová karta), kým sa nerozsvieti indikátor **Print Select** (Vybrať a tlačiť).

Poznámka:

Ak fotoaparát podporuje funkciu DPOF, dá sa použiť na výber fotografií pre tlač a určenie počtu kópií. ➔ str. 12.

Podľa obsahu dát na pamäťovej karte sa zobrazí podobná obrazovka:



4. Pomocou tlačidla ◀ alebo ▶ vyberte fotografiu; pomocou tlačidla ▼ alebo ▲ vyberte počet kópií.
5. Na ovládacom paneli vyberte typ a formát vloženého papiera.
6. Tlač spustíte stlačením tlačidla **Start** (Štart).

Poznámka:

Tlač je možné zrušiť tlačidlom **Stop/Clear Settings** (Zastaviť/Zmazať).

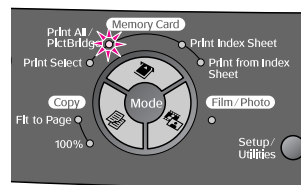
7. Po skončení tlače vytiahnite pamäťovú kartu zo zásuvky.

Tlač všetkých fotografií alebo fotografií DPOF

Nasledujúce pokyny slúžia na tlač jednej kópie z každej fotografie na karte a na tlač dopredu vybraných fotografií pomocou funkcie DPOF na fotoaparáte.

1. Zasuňte pamäťovú kartu (➔ str. 11).
2. Vložte požadovaný typ papiera (➔ str. 4). Vložte toľko listov, koľko fotografií chcete vytlačiť.

3. Opakovane stlačte tlačidlo **Memory Card Mode** (Pamäťová karta), kým sa nerozsvieti indikátor **Print All/PictBridge** (Tlačiť všetko / PictBridge).



Ak pamäťová karta obsahuje informácie DPOF, zobrazí sa nasledujúca obrazovka.



Poznámka:

Ak pamäťová karta informácie DPOF neobsahuje, je možné vybrať počet kópií snímok na karte, ktoré sa majú vytlačiť.

4. Na ovládacom paneli vyberte typ a formát vloženého papiera.
5. Tlač spustíte stlačením tlačidla **Start** (Štart).

Poznámka:

Tlač je možné zastaviť tlačidlom **Stop/Clear Settings** (Zastaviť/Zmazať).

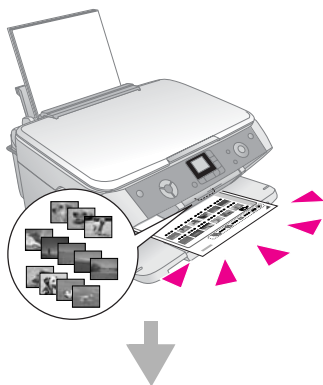
6. Po skončení tlače vytiahnite pamäťovú kartu zo zásuvky.

Tlač z indexu

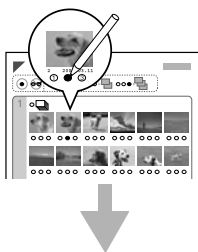
Tlač pomocou indexu – prehľad

Na prezeranie miniatúr všetkých fotografií na pamäťovej karte môžete použiť index. Potom na indexe označíte obrázky určené na tlač, naskenujete index a zariadenie EPSON STYLUS PHOTO RX vybrané fotografie automaticky vytlačí.

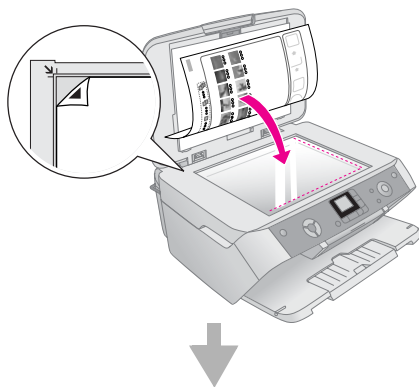
Tlač indexu.



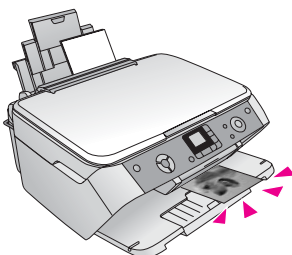
Výber fotografií na indexe.



Naskenovanie indexu.

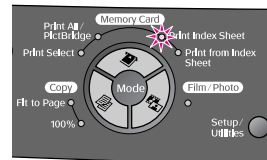


Tlač vybraných fotografií.



Tlač indexu

1. Vložte niekoľko listov bežného papiera formátu A4. (Ak pamäťová karta obsahuje viac než 36 fotografií, budete na vytlačenie indexu potrebovať viac než jeden list.)
2. Opakovane stlačte tlačidlo **Memory Card Mode** (Pamäťová karta), kým sa nerozsvieti indikátor **Print Index Sheet** (Tlač indexu).



3. Tlač indexu spustíte stlačením tlačidla **Start** (Štart).

Poznámka:

Tlač je možné zrušiť tlačidlom **Stop/Clear Settings** (Zastaviť/Zmazať). Ak pamäťová karta obsahuje veľké množstvo fotografií, ich spracovanie istý čas potrvá, kým sa spustí tlač.

Výber fotografií na indexe

Pomocou tmavého guľôčkového pera alebo obyčajnej ceruzky označte na vytlačennom indexe požadované fotografie.

- Vyplnením krúžkov pod fotografiami určíte počet kópií (1, 2 alebo 3).
- Ak chcete vytlačiť z každej snímky jednu kópiu, vyplňte krúžok **All** (Všetko) v hornej časti listu.

Správne:



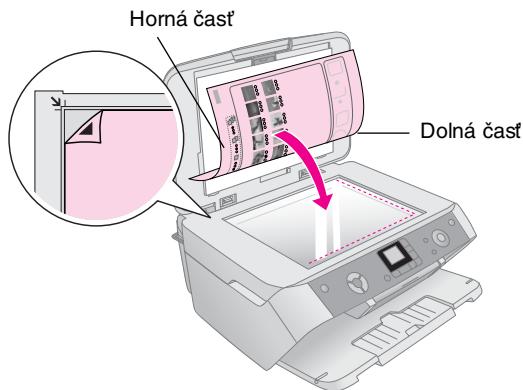
Nesprávne:



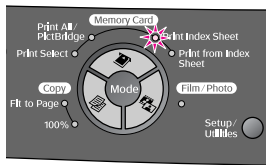
Pre každú fotografiu vyplňte vždy len jeden krúžok. Index vyplňajte pozorne. Po naskenovaní indexu zmena volieb už nebude možná.

Naskenovanie a tlač indexu

1. Umiestnite index na platňu na dokumenty lícom nadol k ľavému hornému rohu tak, aby horná časť indexu bola zarovnaná k ľavej platni dokumentu.



2. Zatvorte kryt dokumentu.
3. Vložte požadovaný typ papiera (➔ str. 4). Vložte toľko listov, koľko fotografií chcete vytlačiť.
4. Indikátor **Print from Index Sheet** (Tlačiť z indexu) musí svietiť.



5. Na ovládacom paneli vyberte typ a formát vloženého papiera.
6. Tlač spustíte stlačením tlačidla **Start** (Štart).

Poznámka:

- Tlač je možné zastaviť tlačidlom **Stop/Clear Settings** (Zastaviť/Zmazať).
 - Ak máte viac než jeden index, počkajte, kým zariadenie EPSON STYLUS PHOTO RX dokončí tlač. Potom podľa vyššie uvedených krokov naskenujte a vytlačte ďalšie listy.
7. Po skončení tlače vytiahnite pamäťovú kartu zo zásuvky.

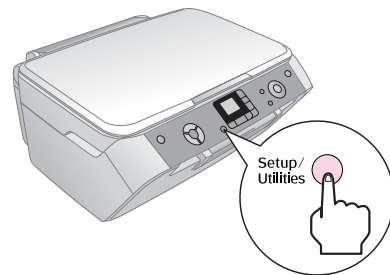
Voľba funkcie Auto Correct (Automatická korekcia)

Pomocou funkcie automatickej korekcie je možné upravovať fotografie pomocou dát P.I.M. alebo Exif vo fotoaparáte alebo pomocou nastavenia PhotoEnhance.

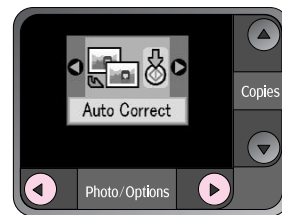
Nastavenie	Popis
Vypnuté	Pri tlači nebude použitá žiadna automatická korekcia.
P.I.M.*	Aktivuje funkciu PRINT Image Matching. Ak dáta fotografie neobsahujú dáta P.I.M., skúste tlač s funkciou PhotoEnhance.
PhotoEnhance	Automaticky vytlačí fotografie v lepšej kvalite. Táto úloha trvá dlhšie, výsledkom je však vyššia kvalita.
Exif*	Aktivuje tlač s funkciou Exif Print. Poskytuje výstup v lepšej kvalite.

* Tieto voľby sa nastavujú automaticky, ak obrázky obsahujú informácie P.I.M. alebo Exif.

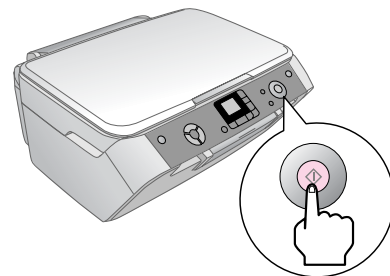
1. Stlačte tlačidlo **Setup/Utilities** (Nastavenie/Nástroj).



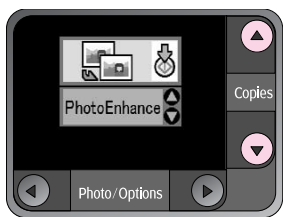
2. Na zobrazenie funkcie automatickej korekcie použite tlačidlo **◀** alebo **▶**.



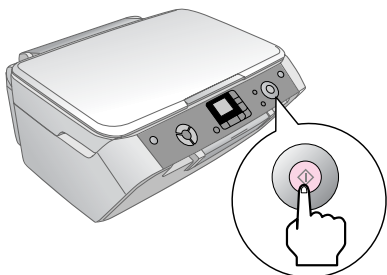
3. Stlačením tlačidla **Start** (Štart) potvrdíte vybranú položku.



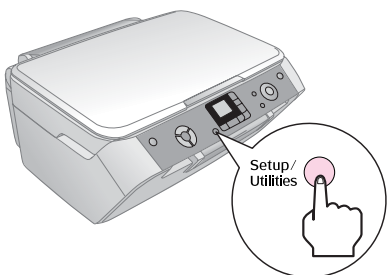
4. Stlačením tlačidiel ▲ alebo ▼ nastavte režim.



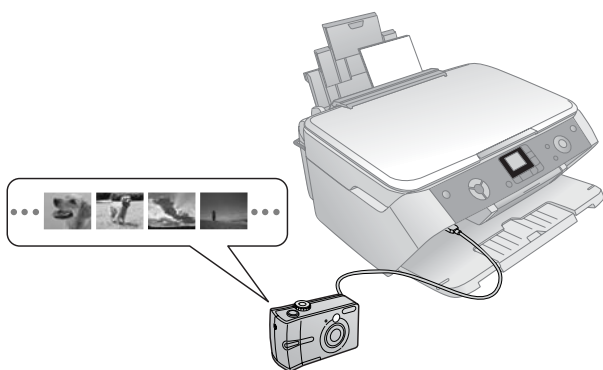
5. Ďalším stlačením tlačidla ⬠ **Start** (Štart) potvrdíte vybranú položku.



6. Stlačením tlačidla **Setup/Utilities** (Nastavenie/Nástroje) aktivujete predchádzajúci režim.



Pripojenie fotoaparátu

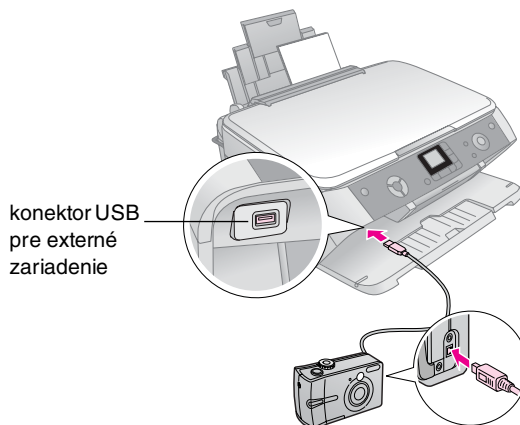


Funkcie PictBridge a USB Direct Print umožňujú tlačiť fotografie priamym prepojením digitálneho fotoaparátu so zariadením EPSON STYLUS PHOTO RX.

Skontrolujte, či fotografie spĺňajú nasledujúce požiadavky.

Formát súboru	JPEG.
Velkosť obrazu	80 × 80 obr. bodov až 9200 × 9200 obr. bodov.

1. Skontrolujte, či zariadenie EPSON STYLUS PHOTO RX netlačí dáta z počítača.
2. Vložte požadovaný typ papiera; ➔ str. 4.
3. Na ovládacom paneli vyberte typ a formát vloženého papiera.
4. Pripojte kábel USB dodaný s digitálnym fotoaparátom ku konektoru USB externého zariadenia na čelnej strane zariadenia EPSON STYLUS PHOTO RX.



5. Skontrolujte, či je fotoaparát zapnutý. Rozsvieti sa indikátor LED **Print All/Pict Bridge** (Tlačiť všetko / PictBridge) a na displeji sa zobrazia nasledujúce ikony.



PictBridge

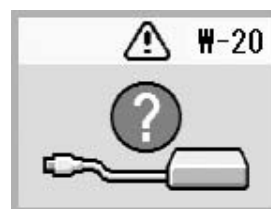


USB DIRECT PRINT

6. Vo fotoaparáte vyberte fotografie, ktoré chcete vytlačiť, v prípade potreby upravte nastavenie a nakoniec fotografie vytlačte. Podrobnosti nájdete v príručke k fotoaparátu.

Poznámka:

- ❑ Ak fotoaparát nie je kompatibilný so štandardom PictBridge alebo USB Direct Print, na displeji sa zobrazí ikona. Spoločnosť Epson za kompatibilitu s inými fotoaparátmi neručí.



- ❑ Niektoré nastavenia digitálneho fotoaparátu sa ne vďaka výsledku nemusia prejavíť.
- ❑ V závislosti od nastavenia zariadenia EPSON STYLUS PHOTO RX a digitálneho fotoaparátu sa môže stať, že niektoré kombinácie typu a formátu papiera a rozvrhnutia nebudú podporované.

Tlač z diapozitívu alebo negatívu

Na skenovanie 35 mm diapozitívov a pásov negatívneho alebo pozitívneho filmu môžete použiť držiak filmov dodávaný so zariadením EPSON STYLUS PHOTO RX. Naskenované obrázky je možné priamo tlačiť.

Profesionálne výsledky a vzhľad tradičných fotografií dosiahnete vďaka špeciálnym papierom Epson, zoznam ktorých nájdete v časti str. 4.

Prečítajte si nasledujúce časti:

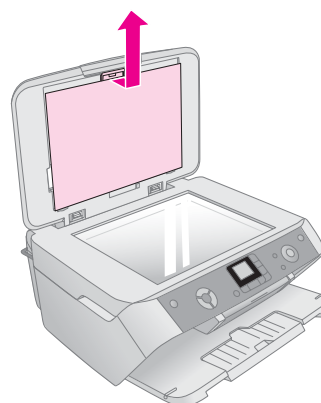
- „Odstránenie podložky na dokumenty a držiaka filmov“ na strane 16
- „Vloženie 35 mm diapozitívov do držiaka“ na strane 17
- „Vloženie 35 mm pásov filmu do držiaka“ na strane 17
- „Tlač snímok“ na strane 18

⚠ Upozornenie:

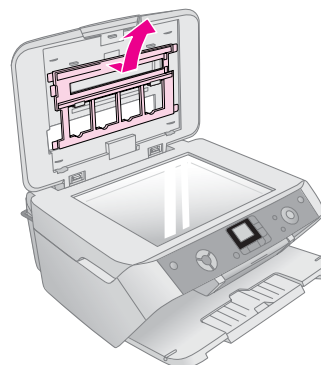
Filmy a pásy negatívov musíte držať za okraje alebo si vziať rukavice. Priamy kontakt s povrchom filmu môže zanechať odtlačky prstov alebo iné stopy.

Odstránenie podložky na dokumenty a držiaka filmov

1. Otvorte kryt dokumentu a vytiahnite podložku na dokumenty.



2. Ak je držiak filmu uložený v kryte dokumentov, odstráňte ho podľa ilustrácie.

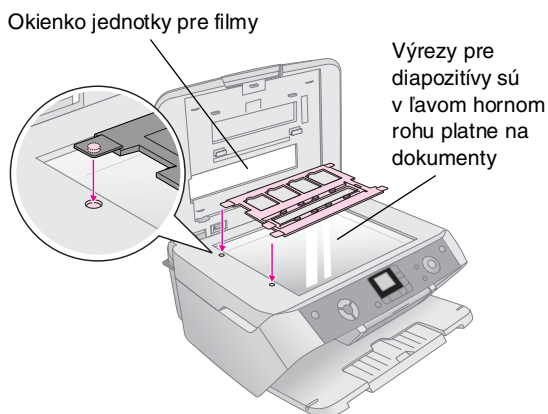


3. Film umiestnite do držiaka podľa popisu na nasledujúcich stránkach.

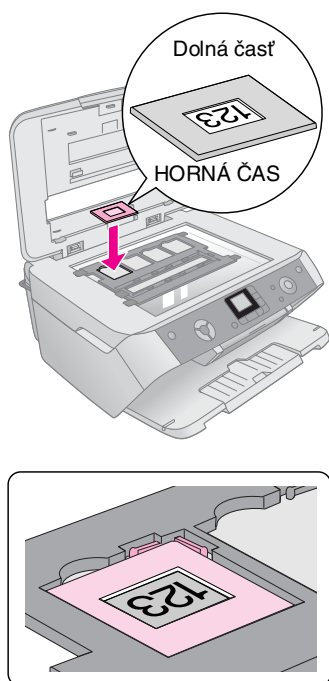
Vloženie 35 mm diazpozitívov do držiaka

1. Zasuňte výstupky držiaka do dvoch malých otvorov na zadnej strane platne na dokumenty.

Výrezy na 35 mm diazpozitívy musia byť v ľavom hornom rohu platne na dokumenty (nikdy nie na zadnej strane). Pri zatváraní krytu sa výrezy musia zarovnať s okienkom jednotky pre filmy.



2. Diazpozitívy umiestnite do jednotky pre filmy podľa ilustrácie a skontrolujte, či medzi diazpozitívami a platňou na dokumenty nie je medzera.



Poznámka:

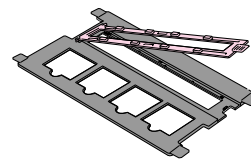
- ❑ Pri pohľade zhora musia byť fotografie otočené správnym smerom. (Lesklou stranou nahor, matnou stranou nadol.)
- ❑ Na platňu na dokumenty sa nesmie príliš silno tlačiť.
- ❑ Skontrolujte, či medzi diazpozitívami a platňou na dokumenty nie je medzera, v opačnom prípade sa fotografie nenaskenujú zreteľne.

3. Úplne uzavrite kryt dokumentu.

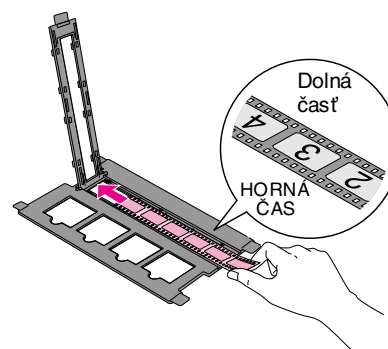
Pri skenovaní a tlačí fotografií pokračujte krokmi str. 18.

Vloženie 35 mm pásov filmu do držiaka

1. Otvorte kryt filmového pásu.



2. Negatívny alebo pozitívny filmový pás zasuňte pod výstupky držiaka.

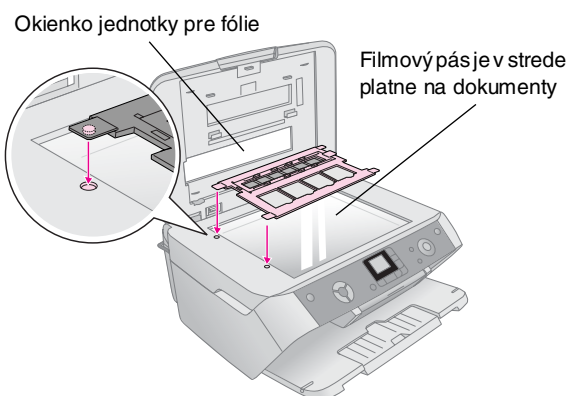


Poznámka:

Pri pohľade zhora musia byť fotografie otočené správnym smerom. (Lesklou stranou nahor, matnou stranou nadol.)

3. Zatvorte kryt filmového pásu.
4. Zasuňte výstupky držiaka do dvoch malých otvorov na ľavej strane platne na dokumenty.

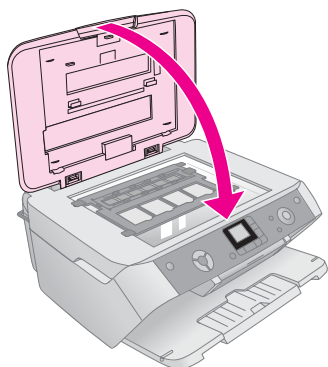
Výrezy na filmový pás musia byť v strede platne na dokumenty (nikdy nie na zadnej strane). Pri zatváraní krytu sa výrezy musia zarovnať s okienkom jednotky pre fólie.



⚠ Upozornenie:

Na platňu na dokumenty sa nesmie príliš silno tlačiť.


5. Zatvorte kryt dokumentu.







Pri skenovaní a tlači fotografií pokračujte krokmi v ďalšej časti.

Tlač snímok


Len čo umiestnite diapozitív, negatív alebo filmový pás na skener, môžete rýchlo naskenovať a vytlačiť snímku.


1. Vložte vhodný papier; ➔ str. 4.
2. Stlačte tlačidlo  **Film/Photo Mode** (Režim filmu alebo fotografie).
3. Na zobrazenie typov dokumentov, ktoré je možné kopírovať, použite tlačidlá ◀ alebo ▶.

Nastavenie	Popis
	Kopírovanie farebného negatívu (najčastejšie)
	Kopírovanie pozitívneho filmu
	Kopírovanie diapozitívu
	Kopírovanie čiernobieleho negatívu

Rady:

Ak sú dokumenty vyblednuté, ich farby je možné obnoviť pomocou funkcie obnovenia; ➔ str. 8.

Dokument vyberte stlačením tlačidla  **Start** (Štart). Dokument sa naskenuje a ukážka sa zobrazí na displeji LCD.

4. Na zobrazenie fotografií použite tlačidlá ◀ alebo ▶. Stlačením tlačidiel ▲ alebo ▼ nastavte počet kópií.
5. Na ovládacom paneli vyberte typ a veľkosť vloženého papiera.
6. Znovu stlačte tlačidlo  **Start** (Štart). Dokument sa skopíruje.

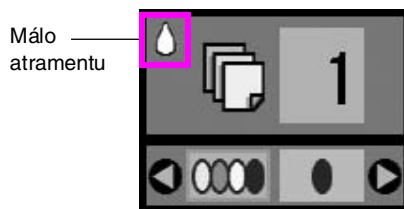
Údržba a preprava zariadenia EPSON STYLUS PHOTO RX

Postupujte podľa pokynov uvedených v tejto kapitole:

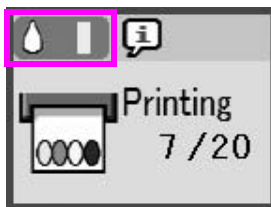
- „Výmena atramentových zásobníkov“ na strane 19
- „Kontrola a čistenie tlačovej hlavy“ na strane 21
- „Nastavenie tlačovej hlavy“ na strane 22
- „Preprava tlačiarne EPSON STYLUS PHOTO RX“ na strane 23

Výmena atramentových zásobníkov

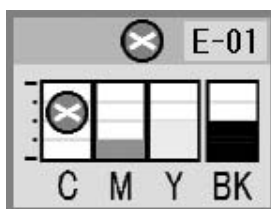
Ak sa v atramentových zásobníkoch miňa atrament, v hornom ľavom rohu displeja sa zobrazí táto ikona.



Pri tlači alebo kopírovaní sa vedľa ikony Málo atramentu objaví stĺpec, ktorý určuje, v ktorom zásobníku sa atrament miňa.



Tento displej sa zobrazí po vyprázdnení atramentového zásobníka.



Ak je zásobník starší než šesť mesiacov, kvalita tlače sa môže zhoršiť. V prípade potreby vyčistite tlačovú hlavu; ➔ str. 21. Ak kvalita tlače stále nie je uspokojivá, možno bude nutné zásobník vymeniť.

Kontrola zásoby atramentu

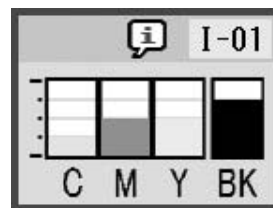
Stav atramentu zistíte nasledujúcim spôsobom:

1. Stlačte tlačidlo **Setup/Utilities** (Nastavenie/Nástroje)
2. Tlačidlom ◀ alebo ▶ vyberte ikonu na kontrolu stavu atramentu (pozrite obrázok uvedený nižšie).



3. Stlačte tlačidlo ◊ **Start** (Štart).

Zobrazí sa symbol znázorňujúci zvyšné množstvo atramentu v každom zásobníku.



4. Po kontrole stavu atramentu stlačte tlačidlo ◊ **Start** (Štart).

Keď sa začne miňať atrament, pripravte si náhradný atramentový zásobník. Po vyprázdnení zásobníka tlač nie je možná.

Nákup atramentových zásobníkov

Tieto atramentové zásobníky Epson spotrebujte do šiestich mesiacov od dátumu inštalácie, prípadne do dátumu skončenia platnosti.

Farba	Číslo súčasti
Čierna	T0551
Azórová	T0552
Purpurová	T0553
Žltá	T0554

⚠ Upozornenie:

Na zaistenie maximálnej kvality používajte atramentové zásobníky Epson. Zásobníky znovu nenapĺňajte. Produkty iných výrobcov môžu spôsobiť poškodenie zariadenia, na ktoré sa nebude vzťahovať záruka spoločnosti Epson, a za určitých okolností môže zariadenie EPSON STYLUS PHOTO RX fungovať neočakávaným spôsobom.

Atramentové zásobníky – bezpečnostné pokyny

⚠ Výstraha:

Ak si ruky znečistíte atramentom, dôkladne ich umyte mydlom a vodou. Ak sa atrament dostane do očí, okamžite ich vypláchnite vodou. Ak by ste mali nejaké problémy alebo spozorujete zhoršenie zraku, ihneď navštívte lekára.

⚠ Upozornenie:

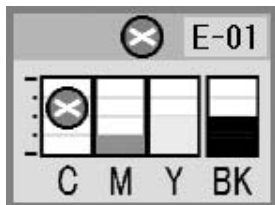
- ❑ Aby sa tlačiareň nepoškodila, tlačovú hlavu nikdy neposúvajte ručne.
- ❑ Len čo sa atramentový zásobník vyprázdni, nie je možné pokračovať v kopírovaní ani tlači, hoci ostatné zásobníky stále obsahujú atrament.
- ❑ Spotrebovaný zásobník ponechajte v tlačiarňi EPSON STYLUS PHOTO RX až do výmeny. V opačnom prípade by mohol atrament v tryskách tlačovej hlavy zaschnúť.
- ❑ Čip IC v každom zásobníku presne sleduje množstvo spotrebovaného atramentu. Aj keď sa zásobník vytiahne a neskôr zasunie späť, je možné využiť všetok obsiahnutý atrament. Pri každom vložení zásobníka sa však spotrebuje určité množstvo atramentu, pretože tlačiareň EPSON STYLUS PHOTO RX automaticky kontroluje spoľahlivosť zásobníka.

Vytiahnutie a inštalácia atramentových zásobníkov

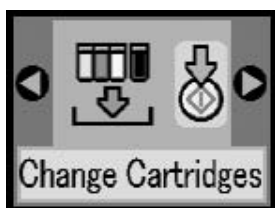
Pripravte si nový atramentový zásobník. Len čo začnete, musíte všetky kroky výmeny vykonať v rámci jednej operácie.

1. Vykonajte jeden z nasledujúcich postupov:

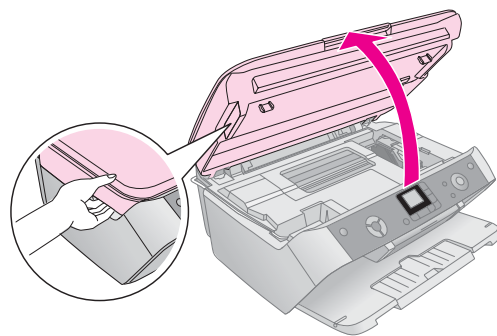
- **Atramentový zásobník je prázdny:**
Pomocou ikony na displeji zistíte, ktorý zásobník je prázdny, a potom stlačte tlačidlo **Start** (Štart).



- **Atrament v zásobníku sa mňa:**
Skontrolujte stav atramentu; ➔ str. 19. Stlačte tlačidlo **Setup/Utilities** (Nastavenie/Nástroje): Tlačidlami **◀** alebo **▶** vyberte ikonu na výmenu atramentových zásobníkov (pozrite nižšie) a potom stlačte tlačidlo **Start** (Štart). Len čo sa zobrazí výzva na potvrdenie, znovu stlačte tlačidlo **Start** (Štart).



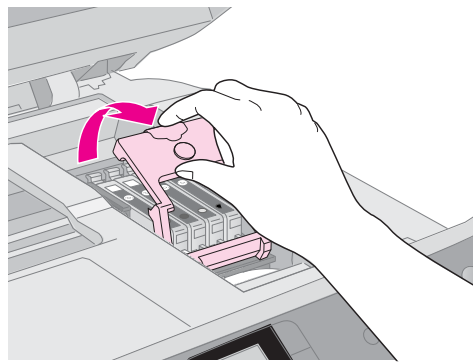
2. Zdvihnite jednotku skenera a sprístupnite oblasť tlačiarne.



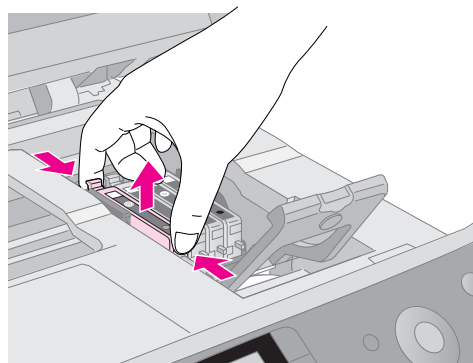
3. Otvorte kryt zásobníka.

⚠ Upozornenie:

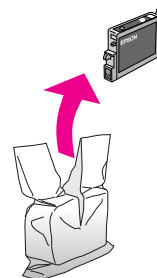
Nikdy neotvárajte kryt zásobníkov, ak sa posúva tlačová hlava. Počkajte, kým sa zásobníky posunú do polohy pre výmenu.



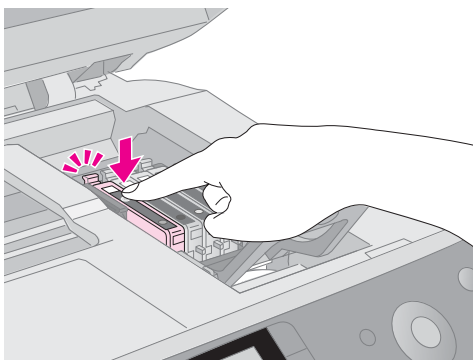
4. Vytiahnite požadovaný zásobník. Stlačte výstupok na zadnej strane zásobníka a vytiahnite ho smerom nahor. Zásobník náležitým spôsobom zlikvidujte. Nedemontujte použitý zásobník a nedopĺňajte v ňom atrament.



5. Vybaľte nový zásobník.



6. Vložte nový zásobník do držiaka a zatlačte ho nadol (musí zaklapnúť).

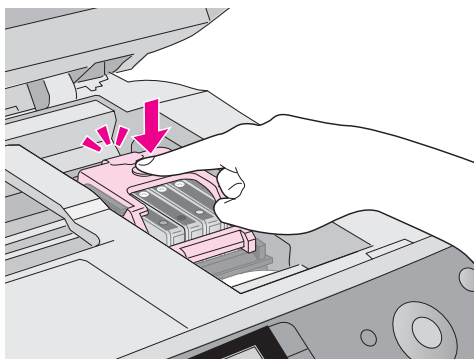


Ak je potrebné vymeniť ďalšie atramentové zásobníky, zopakujte kroky 4 až 6 a potom pokračujte ďalším krokom.

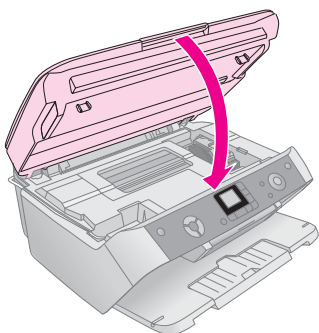
7. Zatvorte kryt atramentových zásobníkov a zaklapnite ho.

Upozornenie:

Ak kryt nie je možné zatvoriť, skontrolujte, či sú všetky zásobníky správne usadené. Pri zatlačení na každý zásobník musíte počuť zaklapnutie. Nikdy kryt nezatvárajte násilím.



8. Zatvorte jednotku skenera a potom stlačte tlačidlo **Start** (Štart).



Tlačiareň EPSON STYLUS PHOTO RX začne dopĺňanie atramentu a indikátor napájania bude blikať. Táto operácia trvá približne jednu minútu. Po skončení indikátor napájania prestane blikať.

Ak vymeníte atramentové zásobníky v rámci tlačovej úlohy, stlačením tlačidla **Start** (Štart) po skončení dopĺňania atramentu pokračujte v tlači.

9. Len čo tlačiareň EPSON STYLUS PHOTO RX dokončí dopĺňanie atramentu, stlačením tlačidla **Setup/Utilities** (Nastavenie/nástroje) obnovte predchádzajúci režim.

Upozornenie:

Počas dopĺňania atramentu tlačiareň EPSON STYLUS PHOTO RX nikdy nevypínajte, v opačnom prípade sa zbytočne spotrebuje atrament.

Kontrola a čistenie tlačovej hlavy

Ak je výtlačok príliš svetlý alebo ak na ňom chýbajú farby alebo ak sú na výtlačku svetlé či tmavé pruhy, je nutné vyčistiť tlačovú hlavu. Týmto postupom sa vyčistia trysky tlačovej hlavy, ktoré sa upchajú, ak tlačiareň nebudete dlhší čas používať.

Rada:

Z dôvodu zachovania kvality tlače odporúčame tlačiareň EPSON STYLUS PHOTO RX zapnúť aspoň raz za mesiac.

Kontrola tlačovej hlavy

Vytlačením vzoru na kontrolu trysiek môžete zistiť, či nie sú upchané niektoré trysky tlačovej hlavy. Prípadne môžete tento vzor vytlačiť i po vyčistení tlačovej hlavy.

1. Stlačte tlačidlo **Setup/Utilities** (Nastavenie/Nástroje).
2. Tlačidlami **◀** alebo **▶** vyberte ikonu na kontrolu trysiek (pozrite nižšie) a potom stlačte tlačidlo **Start** (Štart).



3. Vložte do podávača listov bežný papier formátu A4. Opätovným stlačením tlačidla **Start** (Štart) vytlačte vzor na kontrolu trysiek.
4. Skontrolujte vytlačený vzor na kontrolu trysiek. Čiary nesmú byť prerušované (pozrite obrázok).



- Ak sa vzor vytlačí správne, stlačením tlačidla **Setup/Utilities** (Nastavenie/Nástroje) obnovte predchádzajúci režim.
- Ak čiary budú neúplné (pozrite obrázok), vyčistite tlačovú hlavu podľa pokynov v nasledujúcej časti.



Čistenie tlačovej hlavy

Nasledujúci postup slúži na vyčistenie tlačovej hlavy, ktorá zabezpečuje správne nanášanie atramentu. Pri čistení tlačovej hlavy sa spotrebúva atrament, preto čistenie vykonávajte len ak sa zhorší kvalita tlače.

Poznámka:

Ak sa na displeji zobrazia informácie o tom, že sa miňa alebo minul atrament, čistenie tlačovej hlavy nie je možné vykonať. Najskôr vymeňte označený zásobník atramentu.

1. Tlačiareň EPSON STYLUS PHOTO RX musí byť zapnutá, nesmie však tlačiť.
2. Stlačte tlačidlo **Setup/Utilities** (Nastavenie/Nástroje).
3. Tlačidlami ◀ alebo ▶ vyberte ikonu na čistenie hlavy (pozrite nižšie) a potom stlačte tlačidlo ⬢ **Start** (Štart).



4. Opätovným stlačením tlačidla ⬢ **Start** (Štart) spustíte čistenie tlačovej hlavy.

Čistenie trvá približne 30 sekúnd. V tomto čase sa na displeji zobrazí ikona spracovania.



⚠ Upozornenie:

Počas čistenia tlačiareň EPSON STYLUS PHOTO RX nikdy nevypínajte, v opačnom prípade by sa zariadenie mohlo poškodiť.

5. Po skončení čistenia skontrolujte výsledok vytlačení vzoru na kontrolu trysiek; ➔ str. 21.

Ak sa kvalita nezlepší ani po troch či štyroch cykloch čistenia, skúste problém odstrániť podľa pokynov začínajúcich na str. 25. Tlačiareň tiež môžete EPSON STYLUS PHOTO RX vypnúť cez noc, vďaka čomu zmäkne zaschnutý atrament. Potom skúste čistenie tlačovej hlavy zopakovať.

Nastavenie tlačovej hlavy

Ak sa na výtlaku objavia nerovné zvislé čiary alebo ak je výtlak zrnitý, možno bude nutné nastaviť tlačovú hlavu.

1. Tlačiareň EPSON STYLUS PHOTO RX musí byť zapnutá, nesmie však tlačiť.
2. Vložte niekoľko listov bežného papiera.

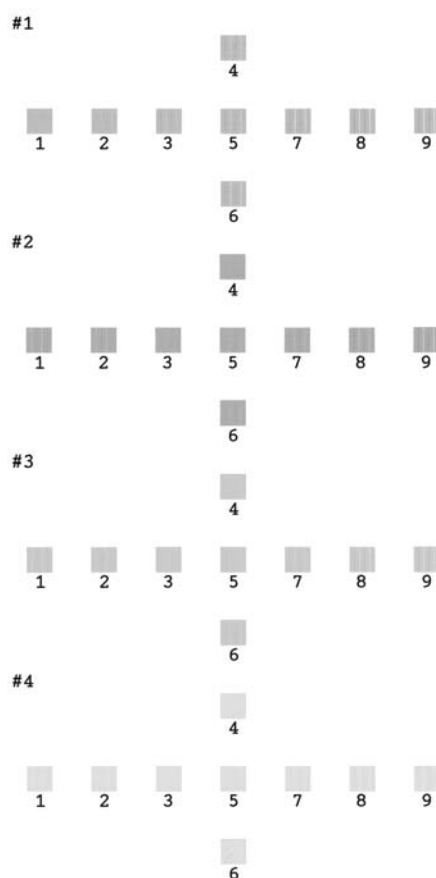
3. Stlačte tlačidlo **Setup/Utilities** (Nastavenie/Nástroje).
4. Tlačidlami ◀ alebo ▶ vyberte ikonu na nastavenie tlačovej hlavy (pozrite nižšie) a potom stlačte tlačidlo ⬢ **Start** (Štart).



5. Vytlačí sa nasledujúca stránka nastavenia.

Poznámka:

Počas tlače vzoru na nastavenie hlavy nepoužívajte tlačidlo ⬢ **Stop/Clear Settings** (Zastaviť/Zmazať nastavenie).



6. Prezrite si vzor č. 1 a nájdite časť, ktorá je vytlačená najvyrovnanejšie (bez rozmazaných čiar a šmúh).
7. Niekoľkokrát stlačte tlačidlo ▲ alebo ▼, kým sa na displeji neobjaví číslo požadovaného vzoru.

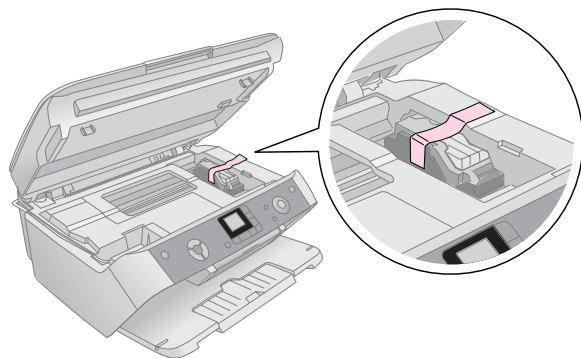


8. Stlačte tlačidlo **Start** (Štart).
9. Kroky 5 a 7 zopakujte pre zvyšné tri vzory nastavenia hlavy.
10. Stlačením tlačidla **Setup/Utilities** (Nastavenie/Nástroje) obnovíte predchádzajúci režim.

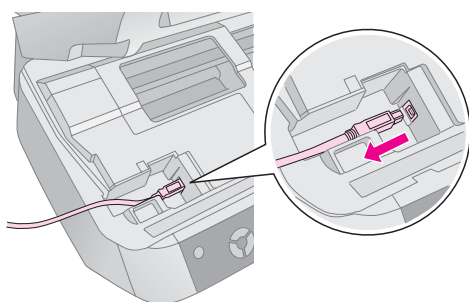
Preprava tlačiarne EPSON STYLUS PHOTO RX

Ak chcete tlačiareň EPSON STYLUS PHOTO RX prepravovať, zabaľte ju do pôvodného či iného vhodného obalu.

1. Odstráňte všetok papier z podávača listov a vypnite tlačiareň EPSON STYLUS PHOTO RX.
2. Otvorte jednotku skenera a skontrolujte, či je tlačová hlava v správnej (východiskovej) polohe, t.j. vpravo. Pomocou pásky pripevnite držiak atramentového zásobníka k zariadeniu a zatvorte jednotku skenera.



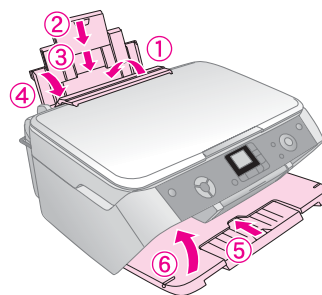
3. Odpojte napájací kábel od zdroja napájania a odpojte kábel USB od počítača.



⚠ Výstraha:

Pri zatváraní jednotky skenera dajte pozor, aby ste si neporanili prsty.

4. Zatvorte podperu papiera, kryt podávača a výstupný zásobník.



5. Zabaľte tlačiareň EPSON STYLUS PHOTO RX do pôvodného obalu a použite ochranný materiál dodaný so zariadením.

Pri preprave tlačiarne EPSON STYLUS PHOTO RX neklopte. Po skončení prepravy odstráňte pásku zabezpečujúcu tlačovú hlavu. Ak si všimnete, že sa zhoršila kvalita tlače, spustíte cyklus čistenia (➔ str. 21) alebo nastavte tlačovú hlavu (➔ str. 22).

Riešenie problémov

Ak nastanú problémy so zariadením EPSON STYLUS PHOTO RX, preštudujte si správy na displeji, skontrolujte trysky (➔ str. 21) alebo si prečítajte časť „Problémy a ich riešenie“ na strane 25.

Pozrite tieto časti:







- „Správy na displeji“ na strane 24 nižšie
- „Problémy a ich riešenie“ na strane 25
- „Podpora zákazníkom“ na strane 26













Správy na displeji

Pomocou správy na displeji je možné určiť a vyriešiť väčšinu problémov. Ak správy na displeji na vyriešenie problému nestačia, použite odporúčané riešenie v nasledujúcej tabuľke.

Poznámka:

Riešenia sú uvedené pre problémy, ktoré sa vyskytujú počas prevádzky zariadenia. Podrobné informácie o riešení problémov pri tlači, skenovaní, kvalite tlače alebo pripojení k počítaču nájdete v online *Používateľskej príručke*.

Ikona	Príčina	Riešenie
	Minul sa atrament	Vymeňte prázdne atramentové zásobníky
	Atramentový zásobník nie je nainštalovaný alebo nie je nainštalovaný správne.	Nainštalujte atramentový zásobník správne.
	V podávači listov nie je vložený papier.	Vložte do podávača listov papier. Potom pokračujte stlačením tlačidla Start (Štart) alebo operáciu zrušte tlačidlom Stop/Clear Settings (Zastaviť/Zrušiť). ➔ str. 4
	Uviaznutý papier.	Odstráňte médium a stlačte tlačidlo Start (Štart). ➔ str. 25
	Index nebol rozpoznávaný, pretože nebol správne umiestnený.	Umiestnite index na platňu na dokumenty tak, že zarovnáte jeho hornú časť s ľavou hranou skla. Potom pokračujte stlačením tlačidla Start (Štart) alebo operáciu zrušte tlačidlom Stop/Clear Settings (Zastaviť/Zrušiť).
	Index bol nesprávne označený.	Vytiahnite index, označte ho požadovaným spôsobom a skúste to znovu. ➔ str. 13

	Index sa nezhoduje s fotografiami na pamäťovej karte.	Vytiahnite pamäťovú kartu a vložte kartu použitú na tlač indexu alebo vložte na platňu na dokumenty správny index. Potom pokračujte stlačením tlačidla Start (Štart) alebo operáciu zrušte tlačidlom Stop/Clear Settings (Zastaviť/Zrušiť).
	Počas predbežného skenovania fotografie sa vyskytla chyba.	Skontrolujte umiestnenie fotografie a skúste to znovu. ➔ str. 6
	Počas predbežného skenovania filmu sa vyskytla chyba.	Skontrolujte umiestnenie filmu a skúste to znovu. ➔ str. 17
	Na čistenie tlačovej hlavy nie je dostatok atramentu.	Vymeňte nové atramentové zásobníky.
	V zariadení EPSON STYLUS PHOTO RX sa vyskytol problém.	Vypnite a znovu zapnite zariadenie EPSON STYLUS PHOTO RX. Ak chyba nezmizne, kontaktujte autorizované servisné stredisko alebo spoločnosť Epson. ➔ str. 26
	Je potrebné vymeniť súčasť zariadenia EPSON STYLUS PHOTO RX.	Kontaktujte autorizované servisné stredisko alebo spoločnosť Epson. ➔ str. 26
	Podložka na zachytávanie odpadového atramentu je takmer plná.	Kontaktujte autorizované servisné stredisko alebo spoločnosť Epson. ➔ str. 26
	Pamäťová karta neobsahuje žiadne platné fotografie.	vytiahnite kartu a prejdite k časti ➔ str. 10
	Chyba pamäťovej karty.	Vytiahnite kartu a prejdite k časti ➔ str. 10
	Pripojený fotoaparát nebol rozpoznávaný.	Skontrolujte pripojenie a skúste to znovu. ➔ str. 15
	Páčka na nastavenie hrúbky papiera je v nesprávnej polohe.	Posuňte páčku na nastavenie hrúbky papiera do správnej polohy a skúste to znovu.
	Nie je vložená žiadna pamäťová karta.	Vložte správnu pamäťovú kartu a skúste to znovu. ➔ str. 10

Problémy a ich riešenie

Ak pri použití zariadenia EPSON STYLUS PHOTO RX vzniknú problémy, skontrolujte riešenie uvedené nižšie.

Problémy s kopírovaním

- Predloha musí byť umiestnená v ľavom hornom rohu platne na dokumenty.
- Ak sú okraje kópie orezané, posuňte predlohu mierne od rohu.
- Papier musí byť vložený krátkym okrajom napred, celkom doprava a s ľavým vodidlom zarovnaným k ľavému okraju papiera. Stoh papiera nesmie presahovať značku \equiv na vnútornej strane ľavého vodidla okraja.

Problémy s podávaním papiera

- Odstráňte papier z podávača listov. Pretrepte okraje stohu papierov, aby sa listy oddelili. Potom vložte papier k pravej hrane a prisuňte k papieru ľavé vodidlo okraja, nie však príliš tesne. Papier nesmie byť pred krytom podávača.
 - Nevkladajte príliš mnoho listov naraz. Časť ➔ str. 4 obsahuje informácie o počte listov, ktoré je možné vložiť.
 - Nasledujúce kroky slúžia na odstránenie uviaznutého papiera.
1. Stlačením tlačidla \diamond **Start** (Štart) vysuňte uviaznutý papier. Ak sa papier nevysunie, prejdite k ďalšiemu kroku.
 2. Ak papier uviazne v oblasti podávača listov alebo výstupného zásobníka, opatrne ho vytiahnite a potom stlačte tlačidlo \diamond **Start** (Štart).

Ak papier uviazol vnútri zariadenia EPSON STYLUS PHOTO RX, tlačidlom \odot **napájania** zariadenie vypnite. Otvorte jednotku skenera a odstráňte všetok papier, vrátane prípadných útržkov. Papier neťahajte späť, mohol by sa poškodiť podávač listov. Zatvorte jednotku skenera a zariadenie EPSON STYLUS PHOTO RX znovu zapnite.

Problémy s kvalitou tlače

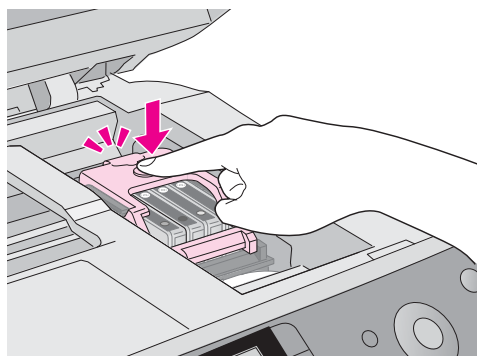
Ak sa vyskytnú problémy s kopírovaním alebo kvalitou tlače, skúste nasledujúce riešenie:

- Dokument musí byť pritlačený na platni na dokumenty po celej ploche a zariadenie EPSON STYLUS PHOTO RX nesmie byť naklonené ani umiestnené na šikmom povrchu.
- Vložte papier tlačovou stranou nahor (táto strana je obvykle belšia, jasnejšia alebo lesklá).

- Papier nesmie byť skrútený ani pokrčený.
- Vkladajte vždy len jeden list. Odoberte listy z výstupného zásobníka (nesmie sa v ňom nahromadiť príliš veľa listov).
- Nastavte pomocou ovládacieho panela formát a typ papiera podľa vloženého papiera (➔ str. 4).
- Aby ste dosiahli maximálnu kvalitu tlače, používajte papier Epson (➔ str. 4) a atramentové zásobníky Epson (➔ str. 19).
- Páčku hrúbky papiera nastavte do polohy \square (vhodná pre väčšinu typov papiera). Ak tlačíte na obálky, nastavte páčku do polohy \boxtimes .
- Ak sú na výtlačku svetlé alebo tmavé pruhy alebo ak je tlač príliš slabá, možno bude nutné vyčistiť tlačovú hlavu. Skontrolujte trysky podľa pokynov (str. 21), aby ste zistili, či je čistenie tlačovej hlavy nutné.
- Vyčistite tlačovú hlavu (str. 21).
- Ak sa na výtlačku objavia nerovné čiary, možno bude nutné nastaviť tlačovú hlavu. V časti ➔ str. 22 nájdete pokyny na nastavenie.
- Atramentový zásobník môže byť starý alebo sa v ňom miňa atrament. V časti ➔ str. 22 nájdete pokyny na výmenu atramentových zásobníkov.
- Ak sa na obrázku objaví bodkovaná čiara, vyčistite platňu na dokumenty čistou a suchou handričkou, ktorá nepúšťa vlas (neodporúčame papierové vreckovky). Ak je to nutné, použite malé množstvo prostriedku na čistenie skla. **Nestriekajte prostriedok na čistenie skla priamo na platňu na dokumenty.**
- Ak sú na papieri šmuhy, urobte niekoľko prázdnych kópií bez predlohy.
- Vložte film alebo diapozitív do skenera požadovaným spôsobom; držiak filmov musí byť správne umiestnený na platni dokumentu (➔ str. 17).
- Tlač filmov alebo diapozitívov pri nízkej teplote môže spôsobiť zmeny farieb na skenovanom alebo tlačenom obrázku, ak zariadenie EPSON STYLUS PHOTO RX nie je úplne zohriate. Ak tento prípad nastane, nevypínajte zariadenie EPSON STYLUS PHOTO RX asi 10 minút, zmeňte režim skenovania a potom to skúste znovu.

Problém s tlačovou hlavou

Ak kryt zásobníka atramentu nie je možné zatvoriť alebo ak sa tlačová hlava nepresunie do základnej polohy, otvorte kryt a zatlačte atramentový zásobník úplne nadol (musí zaklapnúť).



Podpora zákazníkom

Centrá podpory zákazníkom

Ak sa pri prevádzke produktov Epson vyskytnú problémy, ktoré nie je možné odstrániť podľa pokynov uvedených v dokumentácii k produktu, obráťte sa na centrum podpory zákazníkom. Informácie o kontakte na podporu zákazníkom spoločnosti EPSON nájdete v dokumente Pan-European Warranty Document. Zamestnanci centra podpory zákazníkom vám dokážu pomôcť oveľa rýchlejšie, ak im poskytnete nasledujúce údaje:

- sériové číslo produktu,
(Štítok so sériovým číslom je zvyčajne na zadnej strane tlačiarne.)
- model produktu
- verzia softvéru zariadenia
(Klepnite na položku **About** - O aplikácii, **Version Info** - Informácie o verzii alebo na iné tlačidlo v softvéri zariadenia.)
- značka a model počítača
- názov a verzia operačného systému počítača
- názvy a verzie softvérových aplikácií, ktoré s produktom obvykle používate

Stránky WWW technickej podpory

Navštívte stránky na adrese <http://www.epson.com> a zvolte časť podpory na miestnych webových stránkach EPSON, kde nájdete najnovšie ovládače, odpovede na často kladené otázky, príručky a iné položky na prevzatie.

Stránky WWW technickej podpory spoločnosti Epson poskytujú pomoc pri problémoch, ktoré sa nedajú vyriešiť pomocou informácií na riešenie problémov v dokumentácii tlačiarne.

Dôležité bezpečnostné pokyny

Pred použitím zariadenia EPSON STYLUS PHOTO RX si prečítajte a dodržiavajte bezpečnostné pokyny:

- Používajte len napájací kábel dodaný so zariadením EPSON STYLUS PHOTO RX. Použitie iného kábla môže spôsobiť požiar alebo úraz elektrickým prúdom. Kábel nepoužívajte s inými zariadeniami.
- Dbajte na to, aby napájací kábel, ktorý používate, spĺňal všetky miestne bezpečnostné normy.
- Používajte typ zdroja, ktorý je uvedený na štítku .
- Zariadenie EPSON STYLUS PHOTO RX umiestnite v blízkosti elektrickej zásuvky, kde sa dá jednoducho vytiahnuť napájací kábel.
- Nedovoľte, aby sa napájací kábel poškodil.
- Ak na zapojenie zariadenia EPSON STYLUS PHOTO RX používate predĺžovaciu šnúru, skontrolujte, či celková kapacita prúdu pre všetky zariadenia zapojené pomocou tejto šnúry neprekračuje kapacitu šnúry v ampéroch. Taktiež skontrolujte, či celkový príkon všetkých zariadení pripojených do sieťovej zásuvky nepresahuje prúdovú zaťažiteľnosť sieťovej zásuvky.
- Neumiestňujte zariadenie do prostredia s výrazne premenlivou teplotou a vlhkosťou, do prašného prostredia ani do prostredia, kde by mohlo byť vystavené vibráciám.
- Z dôvodu dostatočného vetrania ponechajte okolo zariadenia EPSON STYLUS PHOTO RX primeraný priestor.
- Zariadenie EPSON STYLUS PHOTO RX neumiestňujte v blízkosti kúrenia, ventilačných otvorov ani na priame slnečné svetlo.
- Umiestnite zariadenie EPSON STYLUS PHOTO RX na rovný pevný povrch, ktorý na všetkých stranách presahuje základňu zariadenia. Zariadenie nebude plne funkčné, ak bude naklonené alebo postavené našikmo.
- Zariadenie EPSON STYLUS PHOTO RX umiestnite aspoň 10 cm od steny.
- Dávajte pozor, aby sa na zariadenie EPSON STYLUS PHOTO RX nevyliala žiadna tekutina.
- Kryt dokumentu nikdy neotvárajte pod uhlom väčším, než aký je vymedzený konštrukciou ani na zariadenie EPSON STYLUS PHOTO RX nestavajte ťažké predmety.
- Nezakrývajte otvory na skrini ani do nich nezasúvajte žiadne predmety.
- Okrem prípadov výslovne popísaných v tejto príručke sa zariadenie EPSON STYLUS PHOTO RX nesnažte sami opravovať.
- V nasledujúcich prípadoch odpojte zariadenie EPSON STYLUS PHOTO RX od elektrickej siete a zverte opravu kvalifikovanému servisnému technikovi: Je poškodený napájací kábel alebo zástrčka; do zariadenia prenikla kvapalina; zariadenie spadlo alebo má poškodenú skriňu, zariadenie nefunguje normálne alebo vykazuje výraznú zmenu funkčnosti. Nastavujte iba tie ovládacie prvky, ktoré sú opísané v pokynoch pre činnosť prístroja.
- Zariadenie EPSON STYLUS PHOTO RX pri skladovaní ani pri preprave neklopte, nestavajte na bok ani neprevracajte. V opačnom prípade by zo zásobníkov mohol uniknúť atrament.

Bezpečnostné pokyny na použitie atramentových zásobníkov

- Atramentové zásobníky uchovávajte mimo dosahu detí a nepite ich obsah.
- Pri manipulácii s použitým atramentovým zásobníkom buďte opatrní, pretože okolo otvoru pre prívod atramentu môžu byť zvyšky atramentu. Ak sa vám atrament dostane na pokožku, dôkladne ju umyte mydlom a vodou. Ak sa vám dostane do očí, ihneď ich vypláchnite vodou. Ak by ste mali nejaké problémy alebo spozorujete zhoršenie zraku, ihneď navštívte lekára.
- Počas tlače nedávajte ruky do zariadenia EPSON STYLUS PHOTO RX a nedotýkajte sa zásobníkov atramentu.
- Atramentovými zásobníkmi netrepte. Mohlo by to spôsobiť únik atramentu.
- Nainštalujte zásobník atramentu bezprostredne po vytiahnutí z obalu. Ak necháte zásobník nezabalený dlhší čas pred použitím, môže sa zhoršiť kvalita tlače.
- Neodstraňujte ani neodtrhajte štítky na zásobníku, mohlo by to spôsobiť únik atramentu.
- Nedotýkajte sa zeleného integrovaného obvodu, ktorý sa nachádza na bočnej strane kazety. Mohla by sa narušiť správna prevádzka a tlač.



- Ak vyťahujete zásobník atramentu a plánujete ho použiť neskôr, chráňte oblasť prívodu atramentu pred nečistotami a prachom; zásobník skladujte v rovnakom prostredí, v akom je zariadenie EPSON STYLUS PHOTO RX. V časti na odčerpávanie atramentu je uzáver, takže nemusíte túto oblasť zakrývať. Zabráňte však kontaktu iných predmetov so zásobníkom, mohli by sa znečistiť. Nedotýkajte sa tejto časti ani jej okolia.

Súlad s programom ENERGY STAR®



Spoločnosť Epson je partnerom programu ENERGY STAR® a potvrdzuje, že tento produkt spĺňa požiadavky smernice ENERGY STAR® pre úsporu energie.

Medzinárodný program ENERGY STAR® Office Equipment predstavuje dobrovoľné partnerstvo v oblasti kancelárskeho a počítačového priemyslu, ktoré si kladie za cieľ propagáciu úsporných počítačov, monitorov, tlačiarní, faxov, kopírokov, skenerov a multifunkčných zariadení s cieľom obmedziť znečistenie životného prostredia v dôsledku výroby elektrickej energie. Logo a štandard týchto zariadení je jednotný vo všetkých zúčastnených krajinách.

Autorské práva

Všetky práva vyhradené. Bez predchádzajúceho písomného súhlasu spoločnosti Seiko Epson Corporation nie je možné žiadnu časť tejto publikácie reprodukovat', uschovávať vo vyhľadávacích systémoch ani prenášať v žiadnej inej forme alebo iným spôsobom, či už elektronicky, mechanicky, fotokopírovaním, nahrávaním alebo inak. Informácie, ktoré obsahuje táto publikácia sú určené iba na použitie s daným produktom. Spoločnosť Epson nenesie žiadnu zodpovednosť za akékoľvek používanie týchto informácií pri práci s inými typmi tlačiarní.

Spoločnosť Seiko Epson Corporation ani jej pobočky nenesú žiadnu zodpovednosť voči kupujúcemu alebo tretím stranám za škody, straty, náklady alebo výdaje spôsobené kupujúcemu alebo tretím stranám v dôsledku náhodného alebo nesprávneho použitia tohto produktu, neodbornej úpravy, opravy alebo zmeny produktu alebo nedodržania pokynov pre obsluhu a údržbu dodaných spoločnosťou Seiko Epson Corporation (okrem USA).

Spoločnosť Seiko Epson Corporation nezodpovedá za žiadne škody ani problémy spôsobené použitím príslušenstva alebo spotrebného materiálu, na ktorom nie je uvedené označenie originálnych výrobkov Original Epson Products alebo Epson Approved Products od spoločnosti Seiko Epson Corporation.

Spoločnosť Seiko Epson Corporation nezodpovedá za žiadne škody spôsobené elektromagnetickým rušením, ktoré vzniklo v dôsledku použitia káblov rozhrania, ktoré nie sú označené ako schválené produkty Epson Approved Products spoločnosti Seiko Epson Corporation.

EPSON® je registrovaná ochranná známka a EPSON STYLUS™ je ochranná známka spoločnosti Seiko Epson Corporation.

Copyright © 2001 Seiko Epson Corporation. Všetky práva vyhradené. PRINT Image Matching™ je ochranná známka spoločnosti Seiko Epson Corporation. Logo PRINT Image Matching je ochranná známka spoločnosti Seiko Epson Corporation.

Copyright © 2002 Seiko Epson Corporation. Všetky práva vyhradené. USB DIRECT-PRINT™ je ochranná známka spoločnosti Seiko Epson Corporation. Logo USB DIRECT-PRINT je ochranná známka spoločnosti Seiko Epson Corporation.

Microsoft® a Windows® sú registrované ochranné známky spoločnosti Microsoft Corporation.

DPOF™ je ochranná známka spoločnosti CANON INC., Eastman Kodak Company, Fuji Photo Film Co., Ltd. a Matsushita Electric Industrial Co., Ltd.

SD™ je ochranná známka.

Memory Stick, Memory Stick Duo, Memory Stick PRO a Memory Stick PRO Duo sú ochranné známky spoločnosti Sony Corporation.

xD-Picture Card™ je ochranná známka spoločnosti Fuji Photo Film Co.,Ltd.

Všeobecná poznámka: Ďalšie tu použité názvy produktov slúžia len na identifikačné účely a môžu byť ochrannými značkami príslušných vlastníkov. Spoločnosť Epson sa vzdáva akýchkoľvek a všetkých práv na tieto známky.

Copyright © 2005 Seiko Epson Corporation. Všetky práva vyhradené.

Register

A

Atramentové zásobníky
bezpečnostné pokyny, 28 to 29
atramentové zásobníky
kontrola stavu atramentu, 19
výmena, 19 to 21

B

Bezpečnostné pokyny, 27 to 28

C

chybové správy, 24

D

diapozitívy
tlač z, 16 to 18
digitálny fotoaparát
kompatibilné súbory, 15
pripojenie k tlačiarni, 15
tlač z, 10 to 15
Dokument
vlozenie na sklo, 6
držiak filmu
odstránenie z krytu dokumentov, 16
vlozenie, film, 17 to 18
zalozenie diapozitívov, 17

E

čistenie tlačovej hlavy, 22
Epson
papier, 4

F

film
tlač z, 16 to 18
fotoaparát
pripojenie k tlačiarni, 15
tlač z, 10 to 15
fotografie
kopírovanie, 8
podporované typy súborov, 10
viacero, 9
vlozenie na sklo, 6

H

hrubý dokument, kopírovanie, 6

I

inštalácia atramentových zásobníkov, 20 to 21
index, 13 to 14
indikátor pamäťovej karty, 11

J

jas
kópie, 7
jednotka skenera, 2

K

kontakt na spoločnosť EPSON, 26
kontrola atramentových trysiek, 21
kontrola trysiek, 21
kontrola trysiek tlačovej hlavy, 21
kontrolný výtlačok, 13 to 14
kopírovanie
diapozitívov a negatívov, 16 to 18
diapozitívy a negatívy, 16 to 18
fotografie, 8
hrubý dokument, 6
jas, úprava, 7
text a grafika, 7
viacero fotografií, 9
zrušenie, 7, 8
kryt dokumentu, 2, 6
kryt podávača, 2
kryt zásobníkov, 2

M

Menu (Ponuka), tlačidlo, 7
minul sa atrament, 20
míňa sa atrament, 20

N

nastavenie sýtosti, 7
nastavenie sýtosti kópií, 7
nastavenie tlačovej hlavy, 22 to 23
nastavenie typu papiera, 4
negatívy
tlač z, 16 to 18
zavádzanie, 17

O

okienko jednotky pre filmy, 17
okienko jednotky pre fólie, 17
okrajové vodidlo, 2
ovládaci panel, 3

P

pamäťové karty
index fotografií na, 13 to 14
kompatibilná, 10
podporované typy súborov, 10
vlozenie, 11
vytiahnutie, 11
papier
voľba, 4
zavádzanie, 4 to 5

PictBridge, 15
požiadavky na súbory JPEG, 15
podávač listov, 2
podložka na dokumenty, 2, 16
podpera papiera, 2
podpora zákazníkom, 26
problémy
 riešenie, 24 to 26
 tlač, 21
problémy s kvalitou obrazu, 25

R

riešenie problémov, 24 to 26

S

skenovanie
 problémy, 25
správy, chybové, 24
stmavenie kópií, 7

T

technická podpora, 26
tlač
 tlač z indexu, 13 to 14
 z fotoaparátu, 10 to 15
 z pamäťovej karty, 10 to 14
tlačidlá, 3
tlač miniatúr, 13 to 14
tlačová hlava
 čistenie, 22
 nastavenie, 22 to 23
typy súborov, pamäťová karta, 10

U

USB Direct Print, 15

V

výmena atramentových zásobníkov, 19 to 21
výstupný zásobník, 2
vyhľadávanie a riešenie problémov, 24 to 26
 kvalita obrazu, 25
 skenovanie, 25
vytiahnutie atramentových zásobníkov, 20 to 21

Z

zásobníky, výmena, 19 to 21
Zásobníky atramentu
 bezpečnostné pokyny, 27 to 28
 nákup, 19
zásobníky atramentu
 prázdny, 20
zastavenie
 kopirovanie, 7, 8
 tlač, 12, 13
zásuvka na pamäťovú kartu, 2
zosvetlenie kópií, 7
zoznam kontaktov, 13 to 14
zrušenie
 kopirovanie, 7, 8
 tlač, 12, 13

EPSON



MEMORY STICK PRO™