

Guida d'uso generale



Introduzione	2
Parti	2
Pannello di controllo	3



Caricamento della carta	5
Selezione della carta	5
Caricamento della carta in EPSON STYLUS PHOTO RX	5



Copia	7
Posizionamento dell'originale sul piano di lettura	7
Copia di testo e grafica	8
Copia di una foto	9
Selezione della qualità di copia	10



Esecuzione di stampe dalla fotocamera digitale	11
Schede compatibili e posizioni di inserimento	11
Inserimento di una scheda di memoria	12
Stampa di istantanee	12
Collegamento della fotocamera	16



Esecuzione di stampe da diapositive o negativi	17
Rimozione del tappetino per documenti e del supporto per pellicola	17
Posizionamento di diapositive da 35 mm nel supporto	18
Posizionamento di strisce di pellicola da 35 mm nel supporto	18
Stampa di istantanee	19



Manutenzione e trasporto di EPSON STYLUS PHOTO RX	20
Sostituzione delle cartucce d'inchiostro	20
Controllo e pulizia della testina di stampa	22
Allineamento della testina di stampa	23
Trasporto di EPSON STYLUS PHOTO RX	24



Soluzione dei problemi	25
Messaggi LCD	25
Problemi e soluzioni	26
Assistenza clienti	27



Avvisi	28
Avvertenze importanti per la sicurezza	28
Avviso di copyright	29

Indice	31
--------------	----

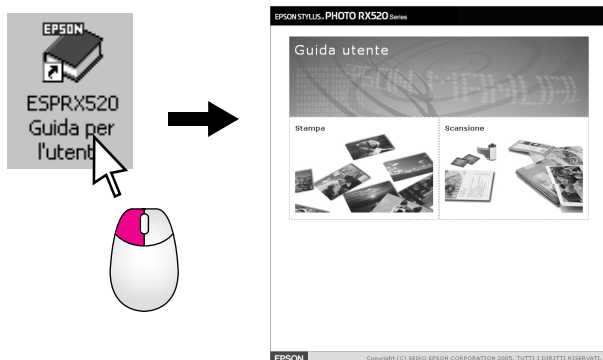
Introduzione

Dopo aver installato EPSON STYLUS™ PHOTO RX come descritto sul foglio *Inizia qui*, fare riferimento a questa guida d'uso generale per:

- Caricare la carta
- Effettuare rapidamente la copia di un documento o di una foto
- Stampare delle foto memorizzate su una scheda di memoria
- Stampare delle foto da diapositive e negativi
- Stampare delle foto da una fotocamera digitale
- Effettuare la manutenzione ordinaria
- Risolvere problemi semplici

Questo volume consente di effettuare tali operazioni senza nemmeno accendere il computer. Naturalmente il prodotto EPSON STYLUS PHOTO RX consente di effettuare molte altre operazioni se collegato a un computer Windows® o Macintosh® —ad esempio, il miglioramento del colore e della qualità delle stampe e delle immagini acquisite oppure il ripristino dei colori nelle foto sbiadite.

Per le istruzioni complete sull'uso di EPSON STYLUS PHOTO RX con il computer, vedere la *Guida utente* su schermo. Un'icona relativa alla guida è automaticamente posizionata sul desktop quando viene installato il software.



Durante la lettura delle istruzioni, prestare attenzione alle linee guida che seguono:

⚠ Avvertenza:

Osservare attentamente le avvertenze per evitare danni personali.

⚠ Attenzione:

Osservare scrupolosamente i messaggi di attenzione per evitare danni alle apparecchiature.

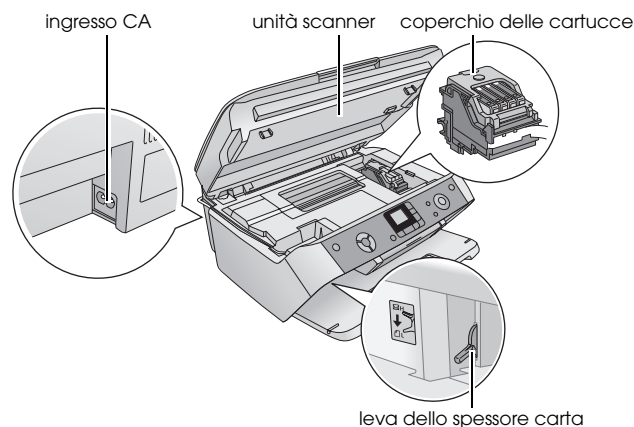
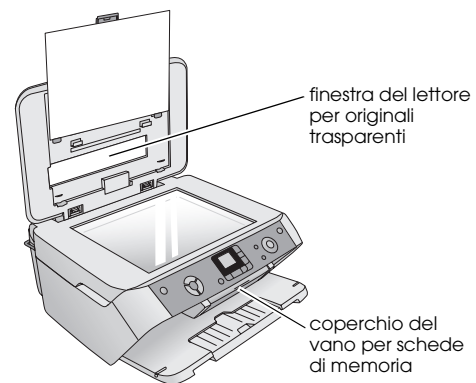
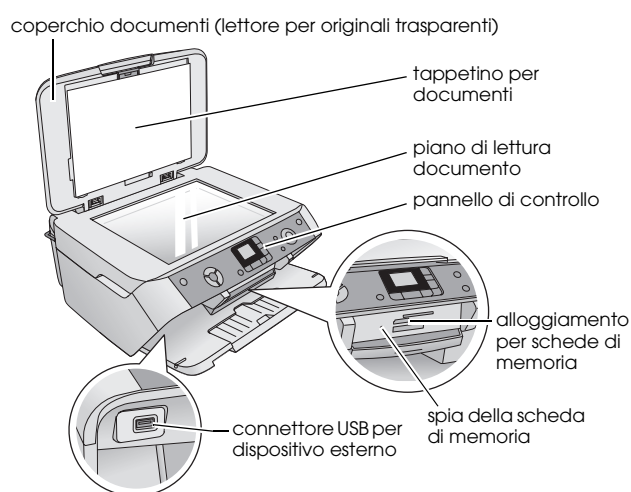
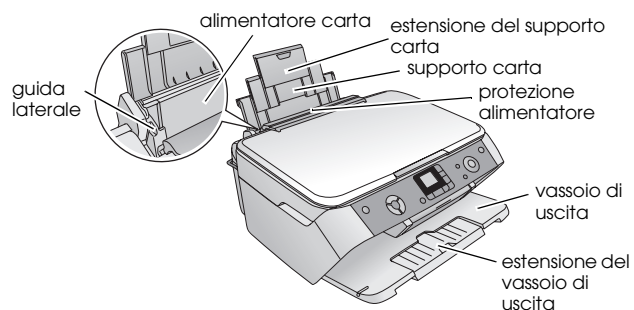
Nota:

Le note contengono importanti informazioni riguardanti EPSON STYLUS PHOTO RX.

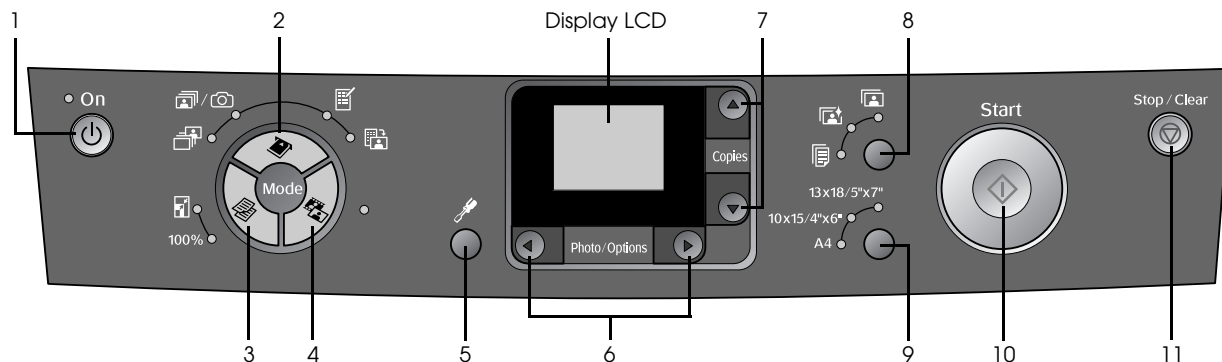
💡 Suggerimento:

I suggerimenti contengono delle indicazioni per migliorare la copia, l'acquisizione e la stampa.

Parti



Pannello di controllo



Tasti

	Tasti	Funzione
1	On	Premere per accendere e spegnere EPSON STYLUS PHOTO RX.
2	Scheda memoria /	<p>Premere per stampare delle foto da una scheda di memoria.</p> <p>Le opzioni di stampa da scheda di memoria sono:</p> <p>Stampa selezione: Selezionare questa opzione per scegliere le foto che si desidera stampare.</p> <p>StampaTutto/PictBridge: Selezionare questa opzione per stampare tutte le foto su una scheda di memoria, oppure per stampare delle foto utilizzando le informazioni DPOF salvate nella scheda di memoria.</p> <p>Nota: <i>La modalità DPOF è disponibile soltanto quando le foto salvate nella scheda di memoria contengono informazioni DPOF. Per stampare tutte le foto presenti in una scheda di memoria, disattivare la modalità DPOF sulla fotocamera.</i></p> <p>Stampa indice:: Selezionare questa opzione per stampare le miniature delle foto presenti nella scheda di memoria.</p> <p>Stampa da indice: Selezionare questa opzione per stampare le foto scelte sul foglio indice. Tale opzione viene selezionata automaticamente dopo la stampa di un foglio indice relativo a una scheda di memoria.</p>

	Tasti	Funzione
3	Copia 100% 	<p>Premere per selezionare la modalità di copia.</p> <p>Le opzioni della modalità copia sono:</p> <p>100%: Selezionare questa opzione per stampare la foto nel formato reale.</p> <p>Adatta a pagina: Selezionare questa opzione per ridurre o ingrandire la foto copiata al fine di adattarla al formato della carta selezionato.</p>
4	Pellicola/Foto	Premere per stampare da foto, negativi, pellicole o diapositive. È possibile stamparli nel loro aspetto reale, oppure con il ripristino dei colori.
5	Setup/Utility	Premere per eseguire i programmi di manutenzione o regolare le varie impostazioni.
6	Foto/Opzioni	Premere per selezionare la foto che si desidera stampare, per selezionare la copia in bianco e nero o a colori, oppure per selezionare le funzioni di impostazione e delle utility.
7	Copie	Premere per selezionare il numero di copie, per selezionare i numeri quando si utilizza l'utility Allineamento testine, oppure per selezionare le funzioni per Auto Foto Fine.
8	Tipo carta	Premere per selezionare il tipo di carta caricata nell'alimentatore. È possibile selezionare Carta comune , Carta fotografica o Carta Matte .
		Carta Matte
		Carta fotografica
		Carta comune

	Tasti	Funzione
9	Formato carta	Premere per selezionare il formato della carta caricata nell'alimentatore. È possibile selezionare A4 , 10 × 15 / 4" × 6" , o 13 × 18 / 5" × 7" .
10	⬇️ Avvio	Premere per avviare l'acquisizione, la stampa o la copia.
11	⬇️ Stop/Annulla	Premere per interrompere l'acquisizione, la stampa, la copia, oppure per eseguire il reset delle impostazioni effettuate.

Display LCD

Lo schermo visualizza un'anteprima delle foto selezionate, oppure visualizza le impostazioni che si possono modificare mediante i tasti.



Caricamento della carta

Epson offre un'ampia gamma di tipi di carta specializzata che garantisce risultati eccezionali se utilizzata con stampanti e inchiostro Epson. Il tipo di carta scelto incide sull'aspetto della stampa; quindi, assicurarsi di selezionare il tipo di carta appropriato rispetto al lavoro da eseguire.

Selezione della carta

Prima di procedere con la stampa, è necessario selezionare l'impostazione corretta del tipo di carta sul pannello di controllo. Questa importante impostazione consente di trasmettere a EPSON STYLUS PHOTO RX il tipo di carta in uso in modo che l'inchiostro venga applicato nel modo adatto.

Scegliere tra le impostazioni e i tipi di carta Epson riportati di seguito.

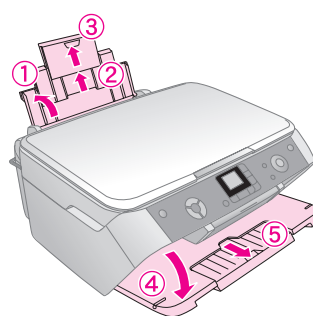
Tipo carta	Formato	Impostazione tipo di carta	Capacità di caricamento
Carta comune Bright White EPSON	A4	Carta comune	80
Carta fotografica lucida Premium EPSON	A4 10 × 15 cm	Carta fotografica	20
Carta fotografica semilucida EPSON	A4 10 × 15 cm	Carta fotografica	20
Carta Matte alto spessore EPSON	A4	Carta Matte	20

Riporre la carta non utilizzata nella confezione originale subito dopo la stampa. Conservare le stampe in un album di fotografie, una busta in plastica sigillabile o un involucre protettivo in plastica. Non esporre le stampe alle temperature elevate, all'umidità elevata o alla luce solare diretta.

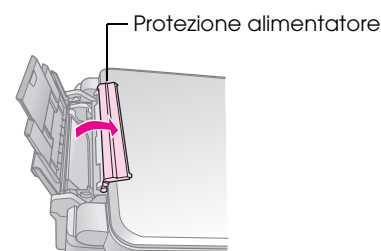
Caricamento della carta in EPSON STYLUS PHOTO RX

Per caricare della carta formato A4, 10 × 15 cm (4 × 6 pollici) e 13 × 18 cm (5 × 8 pollici) in EPSON STYLUS PHOTO RX, effettuare i passaggi che seguono. (➔ Vedere la *Guida utente* per istruzioni sul caricamento di tipi di carta diversi.)

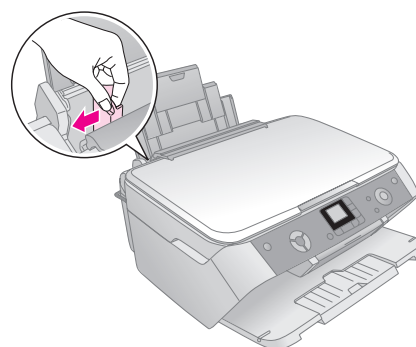
1. Aprire il supporto carta e il vassoio di uscita, quindi far scorrere le estensioni verso l'esterno.



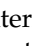
2. Aprire la protezione dell'alimentatore.

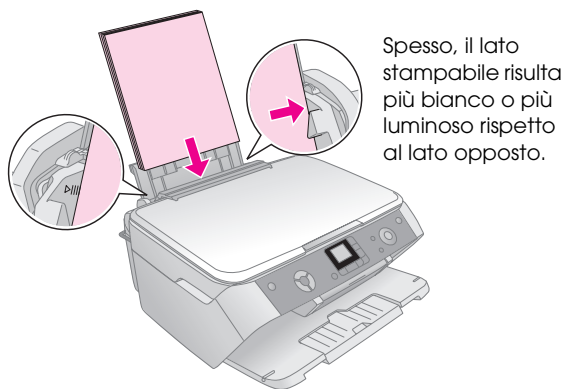


3. Far scorrere la guida laterale verso sinistra.



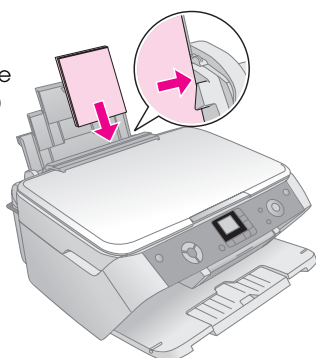
4. Caricare la carta con il lato stampabile rivolto verso l'alto, pareggiandola contro il lato destro dell'alimentatore.

Collocare la pila di carta sotto le linguette e assicurarsi che non superi il limite individuato dalla freccia  presente all'interno della guida laterale sinistra. Caricare la carta inserendola sempre dal lato corto (anche nel caso di stampe orizzontali).

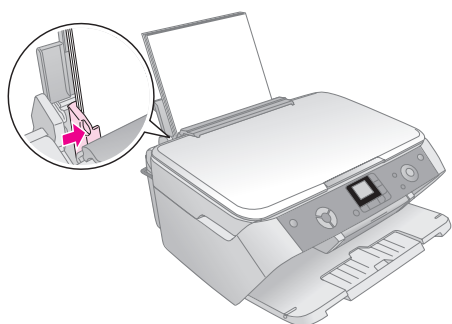


Spesso, il lato stampabile risulta più bianco o più luminoso rispetto al lato opposto.

10 x 15 cm (4 x 6 pollici) e
13 x 18 cm (5 x 7 pollici)



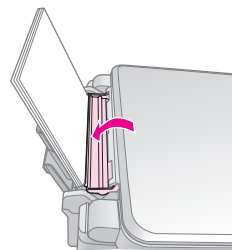
5. Spostare la guida laterale contro il lato sinistro della carta evitando di premere eccessivamente.

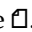


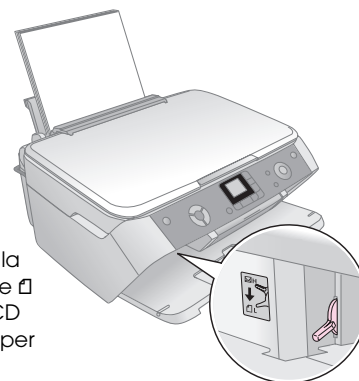
Nota:

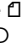

Se si sta utilizzando una carta Epson speciale, seguire le istruzioni fornite in dotazione con essa. Assicurarsi di non caricare un numero di fogli superiore rispetto a quello raccomandato. Prima di stampare, verificare l'impostazione Tipo carta per accertarsi che corrisponda al tipo di carta caricato (➔ pagina 5).

6. Riposizionare la protezione dell'alimentatore.



Inoltre, assicurarsi che la leva dello spessore carta sia rivolta verso il basso nella posizione .



Quando si sposta la leva sulla posizione  o , sul display LCD viene visualizzata per qualche istante un'icona che indica l'impostazione selezionata.

È possibile utilizzare EPSON STYLUS PHOTO RX per copiare documenti e foto senza un computer. Se si hanno fotografie che si sono sbiadite nel tempo, è possibile farle tornare come nuove ripristinandone i colori.

Vedere le sezioni che seguono:

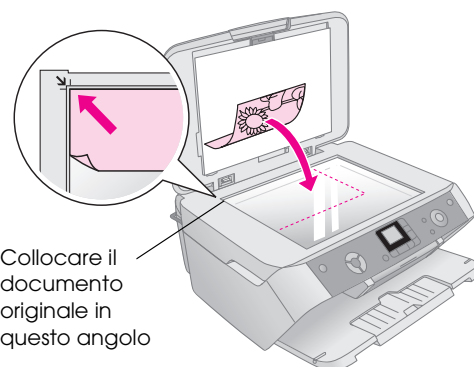
- “Posizionamento dell’originale sul piano di lettura” a pagina 7
- “Copia di testo e grafica” a pagina 8
- “Copia di una foto” a pagina 9
- “Selezione della qualità di copia” a pagina 10

Note per la copia

- Le dimensioni delle foto copiate potrebbero non corrispondere perfettamente a quelle del formato originale.
- A seconda del tipo di carta utilizzato, è possibile che la qualità di stampa si riduca nelle aree superiore e inferiore della stampa o che tali aree risultino macchiate.
- Se EPSON STYLUS PHOTO RX esaurisce la carta durante la copia, ricaricare la carta il più presto possibile. La precisione dei colori potrebbe alterarsi se si lascia EPSON STYLUS PHOTO RX senza carta per un periodo di tempo prolungato.
- Se durante la copia appare l’icona di inchiostro quasi esaurito Δ , è possibile continuare a copiare finché l’inchiostro non si esaurisce completamente, oppure interrompere l’operazione e sostituire la cartuccia.
- Mantenere pulito il piano di lettura.
- Assicurarsi che il documento o la foto siano appiattiti contro il piano di lettura; in caso contrario, la copia risulterà sfocata.
- Se nella copia appare un motivo moiré (tratteggio incrociato), spostare la posizione del documento originale.

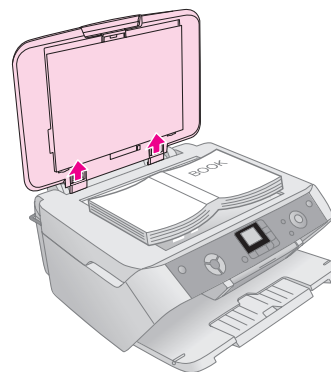
Posizionamento dell’originale sul piano di lettura

1. Aprire il coperchio documenti e posizionare l’originale nell’angolo superiore sinistro del piano di lettura e con il lato da copiare rivolto verso il basso.



Collocare il documento originale in questo angolo

Se risulta necessario copiare o acquisire un libro o un documento largo, è possibile aprire il coperchio documenti e far scorrere delicatamente verso l’alto le cerniere.



Se risulta necessario premere la superficie del documento durante la copia o l’acquisizione, non premere eccessivamente e fare attenzione a non spostarlo.

⚠ Attenzione:

Non applicare forza eccessiva sul coperchio documenti e non curvarlo diagonalmente. In caso contrario, si potrebbe danneggiare il coperchio.

Nota:

Se le estremità della copia risultano tagliate, spostare leggermente l’originale dall’angolo.

2. Chiudere il coperchio delicatamente in modo da evitare lo spostamento dell’originale.

Al termine della copia, far scorrere il coperchio documenti riportandolo negli alloggiamenti.

Copia di testo e grafica

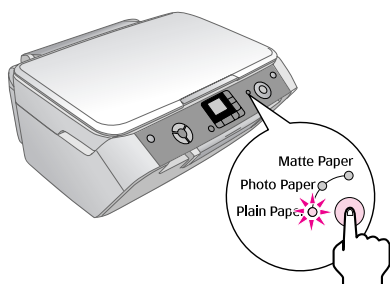


È possibile copiare materiale in bianco e nero, come libri e ritagli di giornale, oppure materiale con immagini grafiche a colori, come articoli di riviste ed elementi di un album.

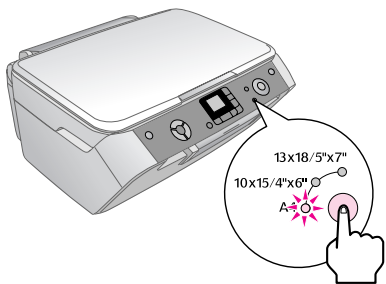
Suggerimento:

La carta comune per fotocopiatrice è l'ideale per eseguire copie comuni di tutti i giorni. Per un testo più nitido e colori più intensi, provare ad utilizzare i tipi di carta Epson elencati a pagina 5.

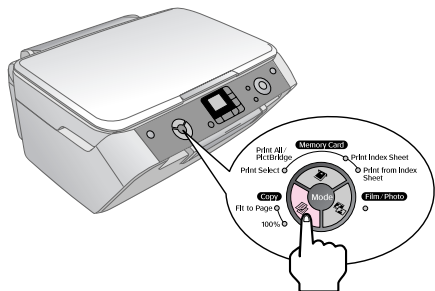
1. Assicurarsi che EPSON STYLUS PHOTO RX sia accesa.
2. Caricare diversi fogli di carta comune formato A4; ➔ pagina 5.
3. Collocare il documento originale sul piano di lettura; ➔ pagina 7.
4. Premere il tasto Copia finché non si accende la spia **100%**.
5. Selezionare **Carta comune**.



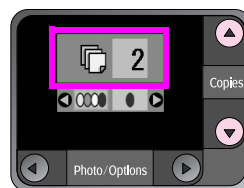
6. Selezionare **A4**.



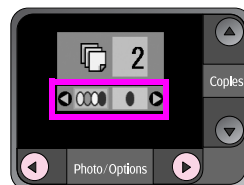
7. Se necessario, selezionare **Adatta a pagina** per adattare automaticamente la copia alle dimensioni della carta caricata. Selezionare **100%** per copiare il documento alle dimensioni originali.



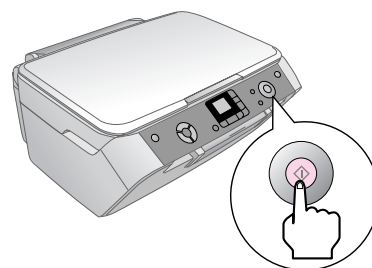
8. Utilizzare il tasto ▲ o ▼ per impostare il numero di copie sul display LCD.



9. Utilizzare il tasto ◀ o ▶ per selezionare la copia a colori o in bianco e nero.



10. Premere il tasto ◊ **Avvio**. Il documento viene copiato.



⚠ Attenzione:

Per evitare danni a EPSON STYLUS PHOTO RX, non aprire mai l'unità scanner durante la scansione o la copia.

Se risulta necessario interrompere la stampa, premere il tasto ⏏ **Stop/Annulla**.

Suggerimento:

Se risulta necessario eseguire una copia di qualità foto o bozza, premere il tasto **Setup/Utility** e selezionare la qualità di copia come mostrato di seguito. Regolare l'impostazione, quindi premere ◊ **Avvio** per applicarla. ➔ pagina 10



Copia di una foto

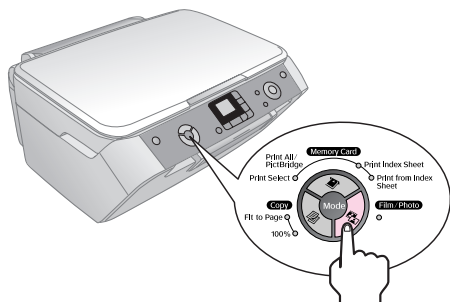


Per stampare fotografie che durano nel tempo con una finitura professionale, scegliere un tipo di carta Epson specificatamente progettata per le foto (➔ pagina 5).

1. Assicurarsi che EPSON STYLUS PHOTO RX sia accesa.
2. Caricare diversi fogli di carta fotografica formato 10 × 15cm (4 × 6 pollici) o 13 × 18cm (5 × 7 pollici).
3. Collocare il documento originale sul piano di lettura; ➔ pagina 7.

Se si desidera acquisire più di una foto contemporaneamente (➔ pagina 10).

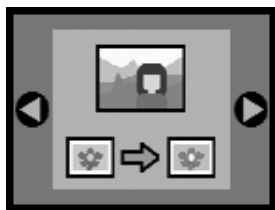
4. Premere il tasto **Pellicola/Foto**.



5. Utilizzare il tasto o per selezionare la foto da copiare.

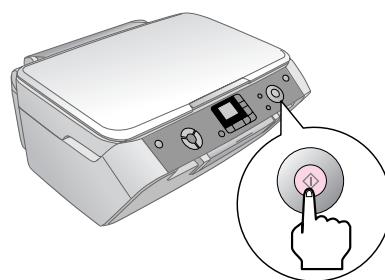


Quando si sceglie il ripristino dei colori, come mostrato di seguito, la foto viene copiata con la modalità di ripristino attiva; (➔ pagina 9).



È possibile utilizzare questa funzione anche per ripristinare il colore di diapositive, pellicole o negativi sbiaditi. Per ulteriori informazioni sulla gestione e sul ripristino di questi tipi di documenti, (➔ pagina 17).

6. Premere il tasto **Avvio**. La foto viene acquisita e sul display LCD viene visualizzata un'anteprima.



7. Utilizzare il tasto o per impostare il numero di copie.
8. Nel pannello di controllo, selezionare il tipo e il formato della carta caricata.
9. Premere nuovamente il tasto **Avvio**.

Se risulta necessario interrompere la stampa, premere il tasto **Stop/Annulla**.

Ripristino del colore in documenti sbiaditi

Se si hanno documenti come fotografie, negativi, pellicole o diapositive che si sono sbiaditi nel tempo, è possibile farli tornare come nuovi ripristinandone i colori.

1. Caricare uno o più fogli di carta appropriata; ➔ pagina 5.
2. Collocare il documento sul piano di lettura assicurandosi che sia allineato in modo corretto. Per fotografie; ➔ pagina 7. Per negativi, positivi, pellicole o diapositive; ➔ pagina 17.
3. Premere il tasto **Pellicola/Foto**.
4. Utilizzare il tasto o per visualizzare i tipi di documenti che possono essere ripristinati.

Impostazione	Descrizione
	Consente di copiare una fotografia con il ripristino dei colori.
	Consente di copiare un negativo a colori con il ripristino dei colori.
	Consente di copiare una pellicola positiva a colori con il ripristino dei colori.
	Consente di copiare una diapositiva con il ripristino dei colori.
	Consente di copiare un negativo in bianco e nero con il ripristino dei colori.

Se si desidera copiare una foto senza ripristino dei colori, selezionare il tipo di documento senza l'icona di ripristino dei colori. Ad esempio, la schermata illustrata di seguito mostra una foto da copiare senza il ripristino dei colori.



Premere il tasto **Avvio** per scegliere il tipo di documento. Il documento viene acquisito e sul display LCD viene visualizzata un'anteprima della foto.

Nota:

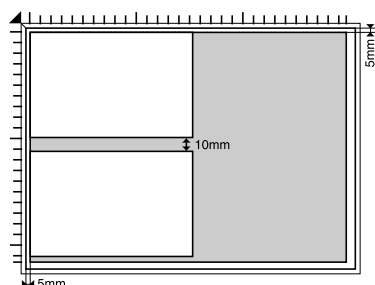
Quando il ripristino dei colori è attivo, l'icona viene visualizzata nell'angolo in alto a sinistra del display LCD.



5. Utilizzare il tasto **◀▶** per visualizzare le foto. Utilizzare il tasto **▲▼** per impostare il numero di copie.
6. Nel pannello di controllo, selezionare il tipo e il formato della carta caricata.
7. Premere nuovamente il tasto **Avvio**. La foto viene copiata.

Copia di molteplici fotografie

Collocare ciascuna foto in posizione verticale come mostrato nella figura che segue.



- È possibile copiare fotografie di formato compreso tra 30 × 40 mm e 127 × 178 mm.
- Posizionare ciascuna foto ad una distanza minima di 10 mm dalla foto adiacente.
- È possibile copiare contemporaneamente due foto di formato 10 × 15 cm (4 × 6 pollici).

- È possibile copiare contemporaneamente foto di diverso formato.

Selezione della qualità di copia

Se si desidera eseguire una copia rapidamente e non risulta necessaria una qualità di stampa elevata, è possibile stampare la copia con qualità "Bozza". In caso contrario, se si desidera stampare fotografie di qualità elevata, è possibile eseguire una copia "Foto".

1. Caricare della carta comune e selezionare **Carta comune** e **A4** sul pannello di controllo.
2. Premere il tasto **Setup/Utility** per immettere la modalità di impostazione. Utilizzare il tasto **◀▶** per selezionare la qualità di copia.



3. Premere il tasto **Avvio** per confermare la selezione.
4. Utilizzare il tasto **▲▼** per selezionare **Normale**, **Bozza** o **Foto**.

Impostazione	Descrizione
	Questa impostazione viene selezionata automaticamente quando si accende la stampante.
	Selezionare questa impostazione se si desidera eseguire una copia rapidamente e la qualità non risulta importante.
	Selezionare questa impostazione se si desidera stampare fotografie di qualità elevata.

5. Premere nuovamente il tasto **Avvio** per confermare la selezione.

Premere il tasto **Setup/Utility** o il tasto **Copia** per tornare alla modalità precedente.

Esecuzione di stampe dalla fotocamera digitale

È possibile stampare foto dalla fotocamera digitale inserendo la scheda di memoria della fotocamera nella EPSON STYLUS PHOTO RX. Se si dispone di una fotocamera compatibile PictBridge o USB Direct Print, è possibile collegarla a EPSON STYLUS PHOTO RX con un cavo USB; ➔ pagina 16.

Dopo aver inserito la scheda di memoria, è possibile selezionare le foto visualizzandole sul display LCD oppure stampando ed effettuando la scansione di un foglio di indice.

Nota:

Se la fotocamera in uso supporta lo standard DPOF (Digital Print Order Format), è possibile selezionare preventivamente le foto da stampare mentre la scheda di memoria è ancora all'interno della fotocamera; ➔ pagina 13.

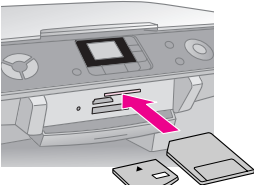


Vedere le sezioni che seguono:

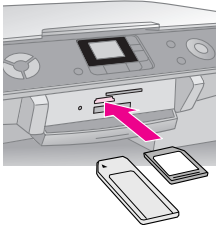

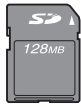
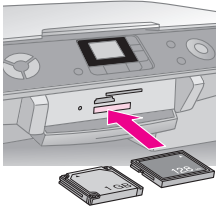


- "Schede compatibili e posizioni di inserimento" a pagina 11
- "Inserimento di una scheda di memoria" a pagina 12
- "Stampa di istantanee" a pagina 12
- "Stampa da un foglio di indice" a pagina 13
- "Collegamento della fotocamera" a pagina 16

Per istruzioni sulla copia di file della scheda di memoria tra EPSON STYLUS PHOTO RX e un computer, vedere la *Guida utente*.

Schede compatibili e posizioni di inserimento

Con EPSON STYLUS PHOTO RX è possibile utilizzare i seguenti tipi di scheda di memoria.

Alloggiamento	Tipo scheda
	 Smart Media  xD-Picture Card xD-Picture Card Tipo M

Alloggiamento	Tipo scheda
	 Memory Stick Memory Stick PRO MagicGate Memory Stick MagicGate Memory Stick Duo* Memory Stick Duo* Memory Stick PRO Duo*  SD Card MultiMedia Card miniSD™ Card* * Richiesto un adattatore
	 Compact Flash  Microdrive

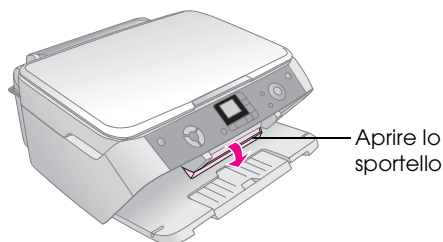
Assicurarsi che le foto nella scheda soddisfino i seguenti requisiti.

Formato supporto	Compatibile DCF (Design rule for Camera File system) versione 1.0 o 2.0.
Formato file	JPEG, DOS FAT (FAT 12 o 16, una partizione), scattate con fotocamera digitale compatibile DCF versione 1.0 o 2.0. Supporta Exif versione 2.21.
Dimensioni immagine	80 × 80 pixel - 9200 × 9200 pixel.
Numero di file	Fino a 999.

Inserimento di una scheda di memoria

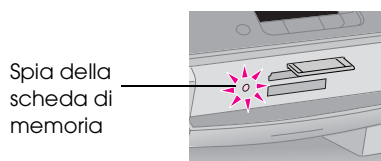
Quando si stampa direttamente da una scheda di memoria, è preferibile che EPSON STYLUS PHOTO RX non sia collegata al computer oppure che il computer sia spento. In caso contrario, la stampa potrebbe richiedere una quantità di tempo maggiore.

1. Assicurarsi che EPSON STYLUS PHOTO RX sia accesa.
2. Aprire il vassoio di uscita e quindi aprire lo sportello del vano per schede di memoria.



3. Assicurarsi che la spia della scheda di memoria (accanto agli alloggiamenti per schede) sia spenta e che tutti gli alloggiamenti siano vuoti. Quindi, inserire la scheda; ➔ pagina 11.

La spia della scheda di memoria lampeggia e quindi rimane accesa.



4. Chiudere lo sportello del vano per schede di memoria.

⚠ Attenzione:

- ❑ Non premere eccessivamente la scheda di memoria nell'alloggiamento. Le schede non vanno introdotte interamente. L'introduzione forzata di una scheda può danneggiare EPSON STYLUS PHOTO RX, la scheda di memoria o entrambe.
- ❑ Mantenere chiuso lo sportello del vano per schede di memoria mentre è inserita una scheda. Ciò consente di proteggere la scheda di memoria e l'alloggiamento dalla polvere e dall'elettricità statica; in caso contrario, i dati sulla scheda possono venire persi o EPSON STYLUS PHOTO RX può venire danneggiata.
- ❑ La carica elettrostatica di alcune schede di memoria può causare funzionamenti difettosi di EPSON STYLUS PHOTO RX.

Rimozione di una scheda di memoria

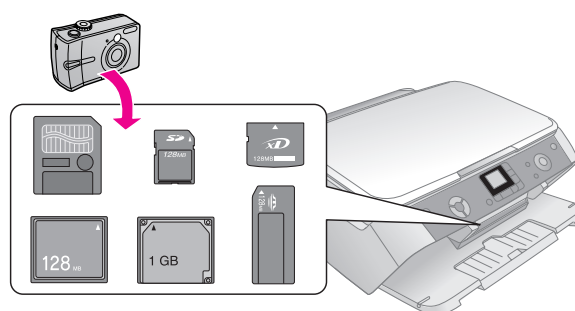
1. Assicurarsi che tutti i lavori di stampa siano terminati e che la spia della scheda di memoria non lampeggi.
2. Aprire il vassoio di uscita e quindi aprire lo sportello del vano per schede di memoria.

3. Estrarre la scheda di memoria dall'alloggiamento tirandola direttamente verso l'esterno.
4. Chiudere lo sportello del vano per schede di memoria.

⚠ Attenzione:

- ❑ Attendere che la spia della scheda di memoria smetta di lampeggiare prima di rimuovere la scheda o di spegnere EPSON STYLUS PHOTO RX, in caso contrario, possono verificarsi perdite di dati nella scheda.
- ❑ Se nel computer viene utilizzato Windows 2000 o XP, non spegnere mai EPSON STYLUS PHOTO RX o scollegare il cavo USB quando è inserita una scheda di memoria; in caso contrario, possono verificarsi perdite di dati nella scheda. Per informazioni dettagliate, vedere la *Guida utente* su schermo.

Stampa di istantanee



Dopo aver inserito una scheda di memoria, è possibile:

- Visualizzare e selezionare le foto da stampare.
- Stampare tutte le foto sulla scheda o stampare le foto con informazioni DPOF.
- Stampare un foglio di indice delle foto sulla scheda.
- Stampare le foto selezionate nel foglio di indice.

Impostazione	Descrizione
Stampa selezione	Stampa soltanto le foto selezionate.
Stampa Tutto/ PictBridge*	Stampa tutte le foto sulla scheda o stampa le foto con informazioni DPOF.
Stampa indice	Stampa un foglio di indice delle foto sulla scheda.
Stampa da indice	Stampa le foto selezionate nel foglio di indice.

* Se sono presenti informazioni DPOF nella scheda di memoria, non risulta possibile stampare tutte le foto nella scheda, anche se si seleziona **Stampa Tutto/PictBridge**. Per stampare tutte le foto nella scheda di memoria, annullare le informazioni DPOF dalla fotocamera digitale.

Stampa di foto selezionate

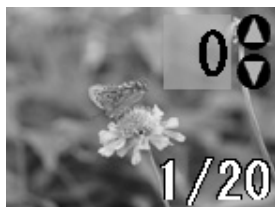
Per selezionare le foto da stampare dalla scheda di memoria, effettuare i passaggi che seguono.

1. Inserire la scheda di memoria (➔ pagina 12).
2. Caricare il tipo di carta che si desidera utilizzare (➔ pagina 5). Caricare una quantità di carta sufficiente rispetto al numero di foto da stampare.
3. Premere il tasto **Scheda memoria** fino a illuminare la spia **Stampa selezione**.

Nota:

Se la fotocamera in uso supporta le informazioni DPOF, è possibile utilizzarla per selezionare le foto da stampare e il numero di copie. ➔ pagina 13.

A seconda dei dati presenti sulla scheda, verrà visualizzata una schermata simile alla seguente:



4. Utilizzare il tasto ◀ o ▶ per selezionare una foto; utilizzare il tasto ▼ o ▲ per impostare il numero di copie.
5. Nel pannello di controllo, selezionare il tipo e il formato della carta caricata.
6. Premere il tasto **Avvio** per avviare la stampa.

Nota:

Per annullare la stampa, premere il tasto **Stop/Annulla**.

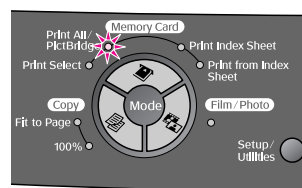
7. Al termine della stampa, rimuovere la scheda di memoria estraendola dall'alloggiamento.

Stampa di tutte le foto o delle foto DPOF

Per stampare una copia di tutte le foto presenti nella scheda o per stampare soltanto le foto preventivamente selezionate con la funzione DPOF della fotocamera, effettuare i passaggi che seguono.

1. Inserire la scheda di memoria (➔ pagina 12).
2. Caricare il tipo di carta che si desidera utilizzare (➔ pagina 5). Caricare una quantità di carta sufficiente rispetto al numero di foto da stampare.

3. Premere il tasto **Scheda memoria** fino a illuminare la spia **StampaTutto/PictBridge**.



Se la scheda di memoria contiene informazioni DPOF, viene visualizzata la schermata che segue.



Nota:

Se la scheda di memoria non contiene informazioni DPOF, è possibile scegliere la quantità di copie da stampare per le foto nella scheda.

4. Nel pannello di controllo, selezionare il tipo e il formato della carta caricata.
5. Premere il tasto **Avvio** per avviare la stampa.

Nota:

Per annullare la stampa, premere il tasto **Stop/Annulla**.

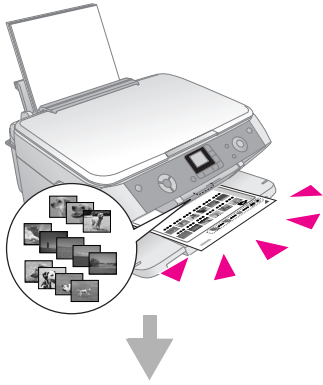
6. Al termine della stampa, rimuovere la scheda di memoria estraendola dall'alloggiamento.

Stampa da un foglio di indice

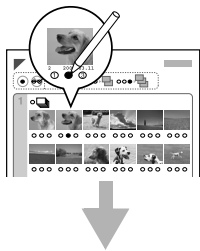
Panoramica della stampa da un foglio di indice

È possibile stampare un foglio di indice per vedere delle piccole "miniature" di tutte le immagini presenti nella scheda. Quindi, è possibile contrassegnare sul foglio di indice le foto che si desidera stampare, eseguire la scansione del foglio di indice e lasciare che EPSON STYLUS PHOTORX stampi automaticamente le foto selezionate.

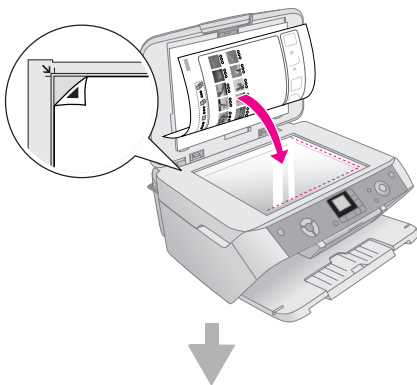
Stampa di un foglio di indice.



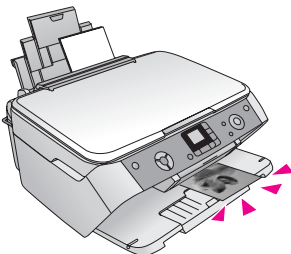
Selezione delle foto sul foglio di indice.



Scansione del foglio di indice.



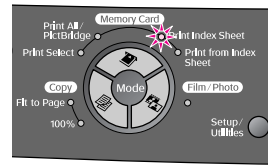
Stampa delle foto selezionate.



Stampa di un foglio di indice

1. Caricare diversi fogli di carta comune formato A4. (Se sono presenti più di 36 foto nella scheda di memoria, sarà necessario più di un foglio per la stampa dell'indice.)

2. Premere il tasto **Scheda memoria** fino a illuminare la spia **Stampa indice**.



3. Premere il tasto **Avvio** per stampare l'indice.

Nota:

Per annullare la stampa, premere il tasto **Stop/Annulla**. Se sono presenti molte foto nella scheda, attendere che vengano elaborate prima dell'avvio della stampa.

Selezione delle foto sul foglio di indice

Una volta stampato il foglio di indice, utilizzare un pennarello o una matita scura per contrassegnare le foto che si desidera stampare.

- Riempire uno dei cerchietti presenti sotto ciascuna foto per indicare il numero di copie desiderato (1, 2 o 3).
- Se si desidera una copia di tutte le foto presenti sul foglio di indice, riempire il cerchietto **TUTTO** nella parte superiore della pagina.

OK:



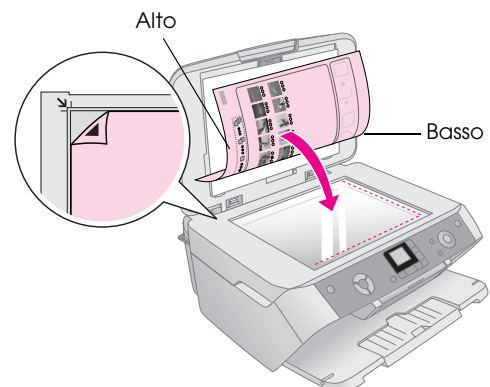
Non corretto:



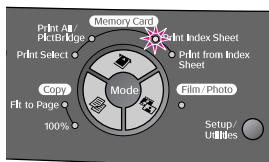
Assicurarsi di riempire soltanto un cerchietto per ciascuna foto selezionata e prestare attenzione mentre si selezionano le foto. Una volta che il foglio è stato acquisito non sarà possibile modificare la selezione.

Scansione del foglio di indice e stampa

1. Posizionare il foglio di indice rivolto verso il basso sull'angolo superiore sinistro del piano di lettura, in modo che la parte alta del foglio risulti allineata contro l'estremità sinistra del piano di lettura.



2. Chiudere il coperchio documenti.
3. Caricare il tipo di carta che si desidera utilizzare (➔ pagina 5). Caricare una quantità di carta sufficiente rispetto al numero di foto da stampare.
4. Assicurarsi che la spia **Stampa da foglio indice** sia accesa.



5. Nel pannello di controllo, selezionare il tipo e il formato della carta caricata.
6. Premere il tasto **Avvio** per avviare la stampa.

Nota:

- ❑ Per annullare la stampa, premere il tasto **Stop/Annulla**.
- ❑ In caso vi sia più di un foglio di indice, attendere che EPSON STYLUS PHOTO RX termini la stampa. Quindi, ripetere i passaggi sopra riportati per acquisire e stampare da ciascun foglio aggiuntivo.

7. Al termine della stampa, rimuovere la scheda di memoria estraendola dall'alloggiamento.

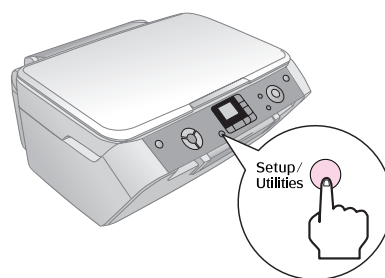
Selezione della correzione automatica

Tramite la correzione automatica, è possibile effettuare regolazioni delle foto utilizzando i dati P.I.M. o Exif nella fotocamera o utilizzando l'impostazione PhotoEnhance.

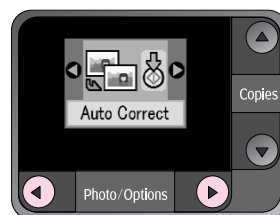
Impostazione	Descrizione
OFF	Stampa senza correzione automatica.
P.I.M.*	Stampa utilizzando la funzione PRINT Image Matching. Se i dati fotografici non includono dati P.I.M., provare a stampare con PhotoEnhance.
PhotoEnhance	Stampa automaticamente delle foto migliorate. Richiede un tempo maggiore ma fornisce risultati migliori.
Exif*	Stampa utilizzando la funzione Exif Print. Consente di ottenere stampe di elevata qualità.

* Tali opzioni vengono automaticamente selezionate quando le immagini contengono dati P.I.M. o Exif.

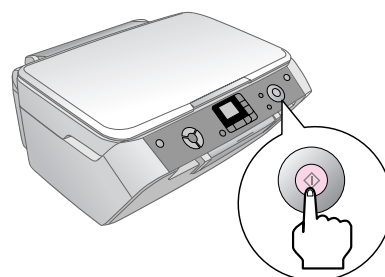
1. Premere il tasto **Setup/Utility**.



2. Utilizzare il tasto **◀ o ▶** per selezionare la correzione automatica, come mostrato di seguito.



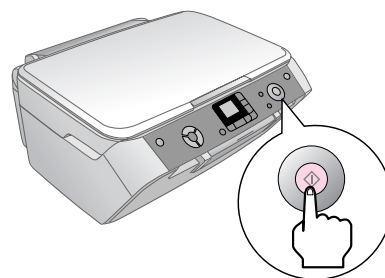
3. Premere il tasto **Avvio** per confermare la selezione.



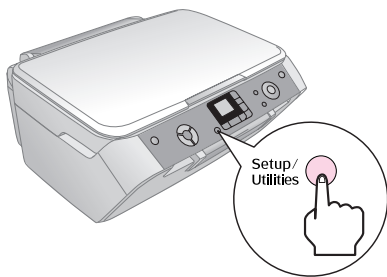
4. Utilizzare il tasto **▲ o ▼** per selezionare la modalità.



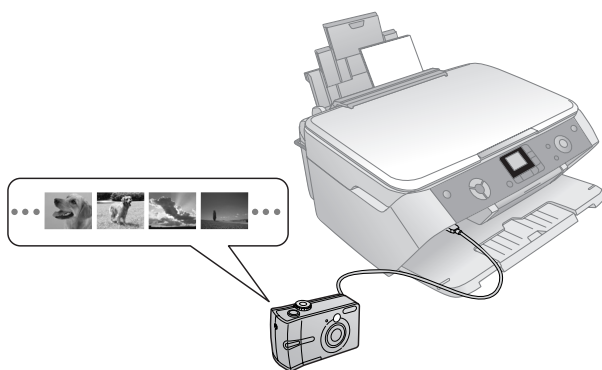
5. Premere nuovamente il tasto **Avvio** per confermare la selezione.



6. Premere il tasto **Setup/Utility** per tornare alla modalità precedente.



Collegamento della fotocamera



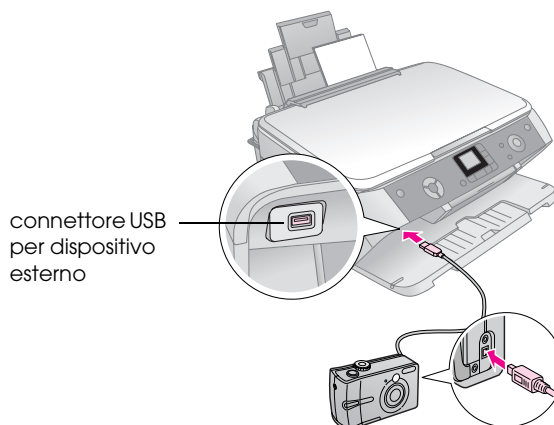
PictBridge e USB Direct Print consentono di stampare le foto collegando la fotocamera digitale direttamente a EPSON STYLUS PHOTO RX.

Assicurarsi che le foto soddisfino i seguenti requisiti.

Formato file	JPEG.
Dimensioni immagine	80 × 80 pixel - 9200 × 9200 pixel.

1. Assicurarsi che EPSON STYLUS PHOTO RX non stia stampando da un computer.
2. Caricare il tipo di carta che si desidera utilizzare (➔ pagina 5).
3. Nel pannello di controllo, selezionare il tipo e il formato della carta caricata.

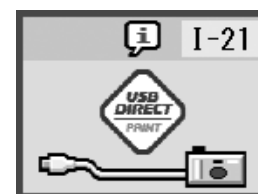
4. Collegare il cavo USB fornito assieme alla fotocamera al connettore USB per periferiche esterne nella parte anteriore di EPSON STYLUS PHOTO RX.



5. Accertarsi che la fotocamera sia accesa. La spia **StampaTutto/Pict Bridge** si accende e sul display LCD viene visualizzata una delle icone che seguono



PictBridge

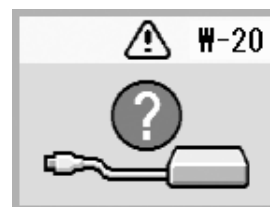


USB DIRECT PRINT

6. Utilizzare la fotocamera per selezionare le foto da stampare, regolare eventuali impostazioni e stampare le foto. Per informazioni dettagliate, consultare il manuale della fotocamera.

Nota:

- ❑ Se la fotocamera in uso non è compatibile con PictBridge o USB Direct Print, sul display LCD viene visualizzata l'icona riportata di seguito. Epson non può garantire la compatibilità con tutte le fotocamere.



- ❑ Alcune delle impostazioni della fotocamera digitale potrebbero non trovare riscontro nella stampa.
- ❑ A seconda delle impostazioni di EPSON STYLUS PHOTO RX e della fotocamera digitale, possono essere presenti alcune combinazioni di tipo di carta, di formato e di layout non supportate.

Esecuzione di stampe da diapositive o negativi

È possibile utilizzare il supporto per pellicola fornito con EPSON STYLUS PHOTO RX per acquisire diapositive e strisce di pellicola negativa o positiva da 35-mm. È possibile quindi stampare direttamente dalle immagini acquisite.

Per ottenere risultati professionali equiparabili alle foto tradizionali, provare le carte fotografiche speciali Epson elencate a pagina 5.

Vedere le sezioni che seguono:

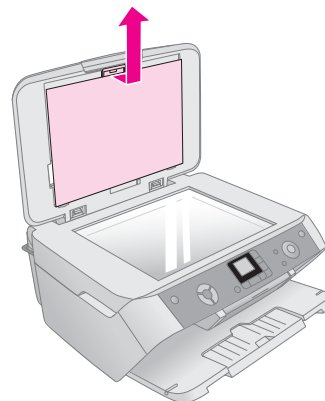
- “Rimozione del tappetino per documenti e del supporto per pellicola” a pagina 17
- “Posizionamento di diapositive da 35 mm nel supporto” a pagina 18
- “Posizionamento di strisce di pellicola da 35 mm nel supporto” a pagina 18
- “Stampa di istantanee” a pagina 19

⚠ Attenzione:

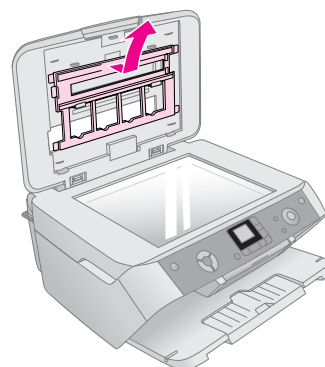
Assicurarsi di maneggiare le strisce di pellicola o i negativi tenendoli per i bordi o di indossare dei guanti. Il contatto delle dita con la superficie della pellicola può causare il fissaggio di impronte digitali o altre tracce sulla pellicola.

Rimozione del tappetino per documenti e del supporto per pellicola

1. Aprire il coperchio documenti e rimuovere il tappetino per documenti.



2. Se il supporto per pellicola è stato riposto nel coperchio documenti, rimuoverlo come mostrato.



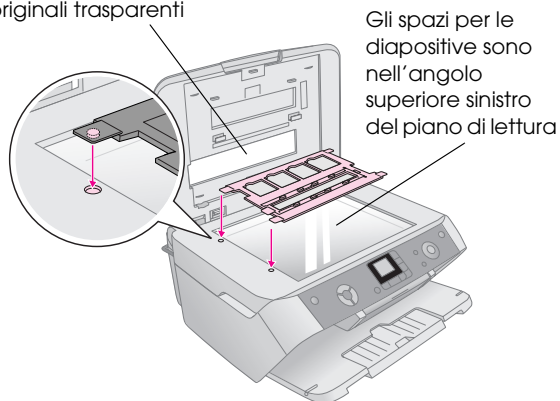
3. Collocare la pellicola nel supporto come descritto nelle pagine che seguono.

Posizionamento di diapositive da 35 mm nel supporto

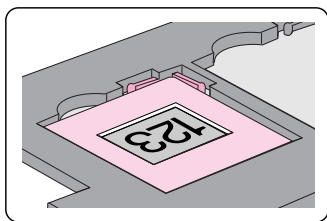
1. Far combaciare le linguette del supporto con i due fori piccoli sul bordo posteriore del piano di lettura.

Assicurarsi che gli spazi per le diapositive da 35 mm siano nell'angolo superiore sinistro del piano di lettura (non sul bordo posteriore) per allinearli alla finestrella del lettore per originali trasparenti quando si chiude il coperchio.

finestrella del lettore per originali trasparenti



2. Collocare le diapositive nel supporto per pellicola come mostrato ed assicurarsi che non vi sia spazio tra le diapositive e il piano di lettura.



Nota:

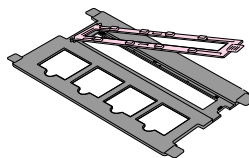
- ❑ Le foto devono apparire correttamente quando le si guarda dall'alto. (Il lato più lucente rivolto verso l'alto, il lato meno lucente verso il basso.)
- ❑ Assicurarsi di non premere eccessivamente sul piano di lettura.
- ❑ Verificare che non vi sia spazio tra il supporto per pellicola e il piano di lettura; in caso contrario, le foto possono risultare sfocate.

3. Chiudere completamente il coperchio documenti.

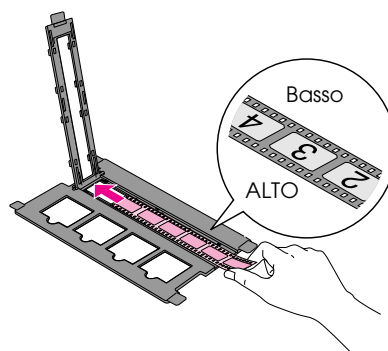
Continuare con i passaggi a pagina 19 per acquisire e stampare le foto.

Posizionamento di strisce di pellicola da 35 mm nel supporto

1. Aprire la copertura per strisce di pellicola.



2. Far scorrere la striscia di pellicola negativa o positiva nel supporto, sotto le linguette.

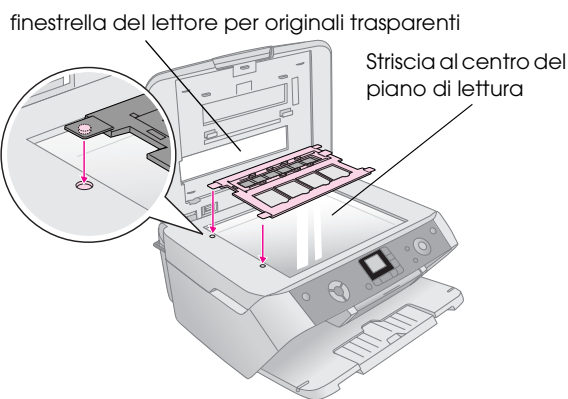


Nota:

Le foto devono apparire correttamente quando le si guarda dall'alto. (Il lato più lucente rivolto verso l'alto, il lato meno lucente verso il basso.)

3. Chiudere la copertura per strisce di pellicola.
4. Far combaciare le linguette del supporto con i due fori piccoli sul bordo sinistro del piano di lettura.

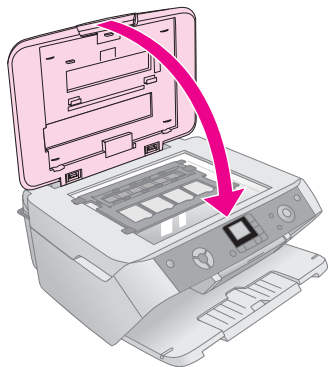
Assicurarsi che la striscia di pellicola sia al centro del piano di lettura (non sul bordo posteriore) in modo da allinearla alla finestrella del lettore per originali trasparenti quando si chiude il coperchio.



Attenzione:

Assicurarsi di non premere eccessivamente sul piano di lettura.


5. Chiudere il coperchio documenti.

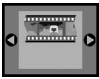

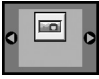



Continuare con i passaggi nella sezione che segue per acquisire e stampare le foto.

Stampa di istantanee

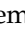
Una volta collocate le diapositive, i negativi o le strisce di pellicola sullo scanner come descritto in precedenza, è possibile acquisire e stampare delle istantanee.

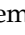
1. Caricare uno o più fogli di carta appropriata; ➔ pagina 5.
2. Premere il tasto  **Pellicola/Foto**.
3. Utilizzare il tasto ◀ o ▶ per visualizzare i tipi di documento copiabili.

Impostazione	Descrizione
	Consente di copiare un negativo a colori (la maggior parte dei casi).
	Consente di copiare una pellicola positiva a colori.
	Consente di copiare una diapositiva.
	Consente di copiare un negativo in bianco e nero.

Suggerimento:

Se i documenti sono sbiaditi, è possibile ravvivarli tramite il ripristino del colore; ➔ pagina 9.

Premere il tasto  **Avvio** per scegliere il tipo di documento. Il documento viene acquisito e sul display LCD viene visualizzata un'anteprima della foto.

4. Utilizzare il tasto ◀ o ▶ per visualizzare le foto. Utilizzare il tasto ▲ o ▼ per impostare il numero di copie.
5. Nel pannello di controllo, selezionare il tipo e il formato della carta caricata.
6. Premere nuovamente il tasto  **Avvio**. Il documento viene copiato.

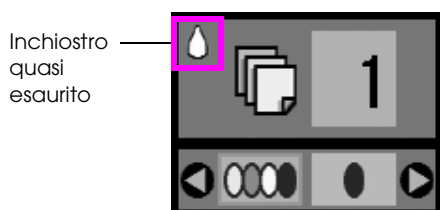
Manutenzione e trasporto di EPSON STYLUS PHOTO RX

Seguire le istruzioni fornite in questo capitolo relativamente a quanto segue:

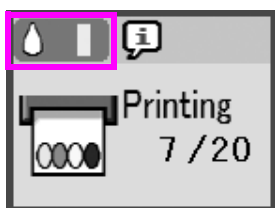
- “Sostituzione delle cartucce d’inchiostro” a pagina 20
- “Controllo e pulizia della testina di stampa” a pagina 22
- “Allineamento della testina di stampa” a pagina 23
- “Trasporto di EPSON STYLUS PHOTO RX” a pagina 24

Sostituzione delle cartucce d’inchiostro

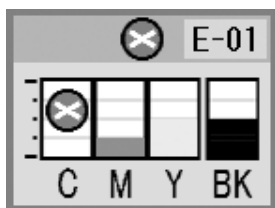
Quando una cartuccia d’inchiostro è quasi esaurita, sull’angolo in alto a sinistra del display LCD viene visualizzata questa icona.



Durante la stampa o la copia, accanto all’icona che indica l’inchiostro quasi esaurito, appare una barra che mostra quale cartuccia di inchiostro è esaurita.



Quando una cartuccia d’inchiostro è vuota, verrà visualizzata questa schermata sul display LCD.



Quando una cartuccia viene utilizzata per oltre sei mesi, è possibile che la qualità di stampa venga compromessa. Se necessario, provare a pulire la testina di stampa; ➔ pagina 22. Se la qualità delle stampe non è ancora perfetta, è necessario sostituire la cartuccia.

Controllo dell’erogazione dell’inchiostro

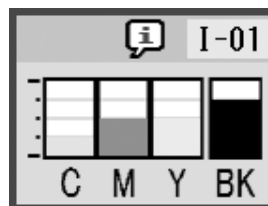
Per controllare l’erogazione dell’inchiostro, effettuare quanto segue:

1. Premere il tasto **Setup/Utility**.
2. Utilizzare il tasto ◀ o ▶ per selezionare l’icona di controllo erogazione inchiostro, come mostrato di seguito.



3. Premere il tasto ◊ **Avvio**.

Verrà visualizzato un grafico che mostra la quantità di inchiostro rimanente in ciascuna cartuccia:



4. Una volta effettuato il controllo dei livelli di inchiostro, premere il tasto ◊ **Avvio**.

Quando l’inchiostro inizia ad esaurirsi, assicurarsi di avere a disposizione delle cartucce di ricambio. Se una cartuccia è vuota, non è possibile stampare.

Acquisto delle cartucce d’inchiostro

Utilizzare queste cartucce d’inchiostro Epson entro sei mesi dall’installazione e prima della data di scadenza.

Colore	Numero parte
Nero	T0551
Ciano	T0552
Magenta	T0553
Giallo	T0554

⚠ Attenzione:

Per assicurare buoni risultati, utilizzare cartucce d’inchiostro originali Epson e non ricaricarle. Prodotti di altre marche potrebbero provocare danni non coperti dalle condizioni di garanzia Epson e, in determinate circostanze, potrebbero causare un funzionamento non corretto della stampante EPSON STYLUS PHOTO RX in uso.

Precauzioni sulle cartucce d'inchiostro

⚠ Avvertenza:

Se l'inchiostro dovesse venire a contatto con le mani, lavarle accuratamente con acqua e sapone. Se dovesse venire a contatto con gli occhi, sciacquarli immediatamente con acqua. Se permene uno stato di malessere o problemi alla vista, rivolgersi immediatamente a un medico.

⚠ Attenzione:

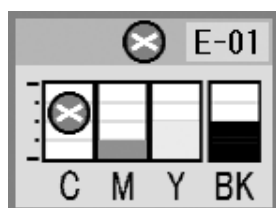
- ❑ Per evitare di danneggiare la stampante, non spostare manualmente la testina di stampa.
- ❑ Quando una cartuccia d'inchiostro è vuota, non è possibile continuare a copiare o stampare anche se le altre cartucce contengono ancora inchiostro.
- ❑ Lasciare la cartuccia vuota installata in EPSON STYLUS PHOTO RX fino a quando non è disponibile una cartuccia sostitutiva. In caso contrario, l'inchiostro rimanente negli ugelli della testina di stampa potrebbe essiccarsi.
- ❑ Un chip IC posto su ciascuna cartuccia di inchiostro consente un monitoraggio accurato della quantità di inchiostro utilizzata dalla cartuccia. Anche se la cartuccia viene rimossa e quindi reinserita, verrà utilizzato tutto l'inchiostro presente. Tuttavia, ogni qual volta si inserisce la cartuccia, viene consumata una piccola quantità d'inchiostro, in quanto EPSON STYLUS PHOTO RX esegue un controllo di affidabilità della cartuccia.

Rimozione e installazione delle cartucce di inchiostro

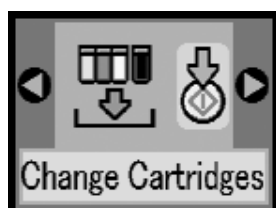
Prima di iniziare, assicurarsi di avere a disposizione una cartuccia d'inchiostro nuova. Una volta che si inizia la procedura di sostituzione di una cartuccia, è necessario completare tutti i passaggi in un'unica sessione.

1. Eseguire una delle seguenti procedure:

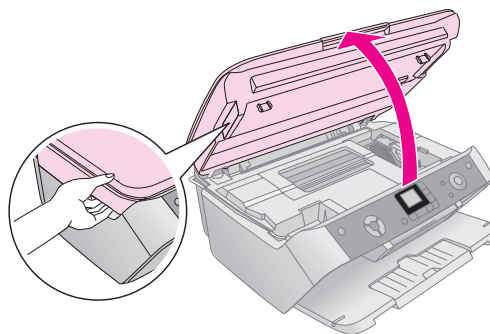
- **Se una cartuccia d'inchiostro è vuota:** Osservare l'icona sul display LCD per stabilire quale cartuccia è vuota, quindi premere il tasto ◊ **Avvio**.



- **Se una cartuccia d'inchiostro è quasi vuota:** Controllare i livelli dell'inchiostro; ➔ pagina 20. Quindi premere il tasto **Setup/Utility**. Utilizzare il tasto ◀▶ per selezionare l'icona di sostituzione inchiostro, come mostrato di seguito, quindi premere ◊ **Avvio**. Quando compare la schermata di conferma, premere nuovamente ◊ **Avvio**.



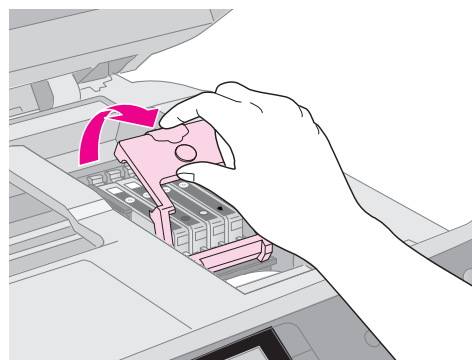
2. Sollevare l'unità scanner per accedere all'area della stampante.



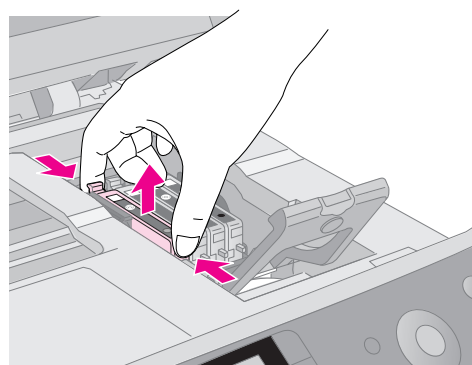
3. Aprire il coperchio delle cartucce.

⚠ Attenzione:

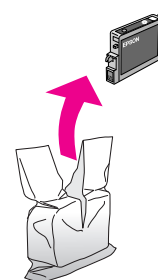
Non tentare di aprire il coperchio delle cartucce durante il movimento della testina di stampa. Attendere che le cartucce si siano spostate sulla posizione di sostituzione.



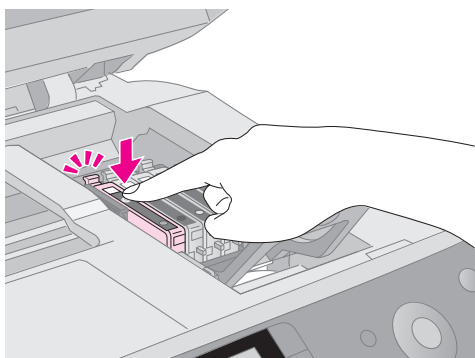
4. Rimuovere la cartuccia da sostituire. Premere l'aletta sul retro della cartuccia e sollevarla verso l'alto. Smaltirla in modo appropriato. Non conservare la cartuccia usata e non tentare di ricaricarla.



5. Rimuovere la cartuccia nuova dalla confezione.



- Collocare la nuova cartuccia nel supporto e premerla verso il basso finché non scatta in posizione.

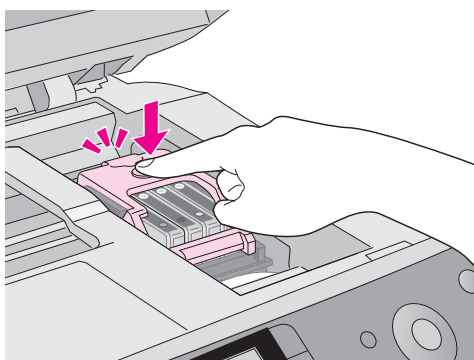


Se risulta necessario sostituire altre cartucce d'inchiostro, ripetere le operazioni da 4 a 6 prima di procedere al passaggio successivo.

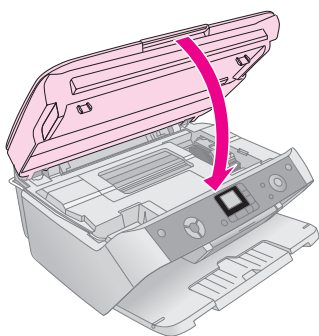
- Chiudere il coperchio delle cartucce e premerlo finché non scatta in posizione.

Attenzione:

Se risulta difficile chiudere il coperchio, assicurarsi che tutte le cartucce siano inserite correttamente in sede. Spingere verso il basso ciascuna cartuccia finché non scatta in posizione. Non tentare di forzare il coperchio chiuso.



- Chiudere l'unità scanner e premere il tasto **Avvio**.



EPSON STYLUS PHOTO RX inizia a caricare l'inchiostro e la spia luminosa On comincia a lampeggiare. Tale operazione richiede circa un minuto. Al termine dell'operazione, la spia luminosa On smette di lampeggiare.

Se si sostituiscono le cartucce d'inchiostro durante la stampa, premere il tasto **Avvio** al termine del caricamento di inchiostro per continuare la stampa.

- Quando EPSON STYLUS PHOTO RX termina il caricamento dell'inchiostro, premere il tasto **Setup/Utility** per tornare alla modalità precedente.

Attenzione:

Non spegnere mai EPSON STYLUS PHOTO RX mentre è in corso il caricamento dell'inchiostro, poiché ciò comporta uno spreco d'inchiostro.

Controllo e pulizia della testina di stampa

Se le stampe risultano inaspettatamente chiare o sbiadite o se si notano delle strisce chiare o scure che attraversano la pagina, potrebbe essere necessario pulire la testina di stampa. Questa operazione consente di liberare gli ugelli della testina di stampa, i quali possono ostruirsi se non si utilizza la stampante per un periodo di tempo prolungato.

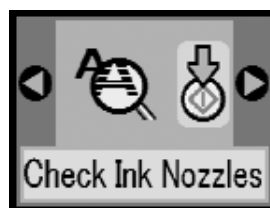
Suggerimento:

Per mantenere una buona qualità di stampa, è consigliabile accendere EPSON STYLUS PHOTO RX almeno una volta al mese.

Controllo della testina di stampa

È possibile stampare un motivo di controllo degli ugelli per verificare eventuali ostruzioni degli ugelli della testina di stampa, o per osservare i risultati dopo la pulizia della testina di stampa.

- Premere il tasto **Setup/Utility**.
- Utilizzare il tasto **◀▶** per selezionare l'icona di controllo degli ugelli, come mostrato di seguito, quindi premere **Avvio**.



- Caricare della carta comune formato A4 nell'alimentatore, quindi premere nuovamente il tasto **Avvio** per stampare il controllo degli ugelli.
- Esaminare la stampa del motivo di controllo degli ugelli. Ciascuna riga sfalsata deve essere continua e priva di spazi vuoti, come mostrato in figura.



- Se la stampa appare corretta, premere il tasto **Setup/Utility** per tornare alla modalità precedente.

- Se si notano spazi vuoti, come mostrato di seguito, pulire la testina di stampa come descritto nella sezione successiva.



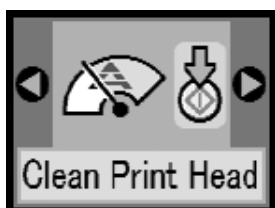
Pulizia della testina di stampa

Per pulire la testina di stampa in modo che possa distribuire l'inchiostro correttamente, effettuare i passaggi che seguono. La pulizia della testina di stampa consuma inchiostro, pertanto eseguirla soltanto se la qualità di stampa peggiora.

Nota:

Se sul display LCD viene visualizzato un messaggio che indica che la cartuccia è vuota o quasi esaurita, è impossibile pulire la testina di stampa. È necessario sostituire innanzitutto la cartuccia d'inchiostro indicata.

1. Assicurarsi che EPSON STYLUS PHOTO RX sia accesa ma non stia stampando.
2. Premere il tasto **Setup/Utility**.
3. Utilizzare il tasto ◀ o ▶ per selezionare l'icona di pulizia della testina, come mostrato di seguito, quindi premere ◊ **Avvio**.



4. Premere nuovamente il tasto ◊ **Avvio** per avviare la pulizia della testina di stampa.

La pulizia richiede 30 secondi circa; durante questo periodo di tempo, sul display LCD viene visualizzata l'icona di elaborazione.



⚠ Attenzione:

Per evitare danni alla stampante EPSON STYLUS PHOTO RX, non spegnerla mai mentre è in corso la pulizia della testina.

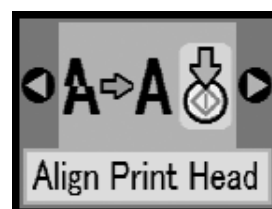
5. Al termine della pulizia, stampare un motivo di controllo degli ugelli per verificare i risultati; ➔ pagina 22.

Se non si riscontra alcun miglioramento dopo aver pulito la testina di stampa tre o quattro volte, controllare le soluzioni da pagina 26. È anche possibile spegnere EPSON STYLUS PHOTO RX e lasciarla a riposo per una notte per consentire all'inchiostro essiccato di ammorbidirsi. Quindi, provare nuovamente a pulire la testina di stampa.

Allineamento della testina di stampa

Se le stampe risultano granulose o presentano linee verticali seghettate, potrebbe essere necessario allineare la testina di stampa.

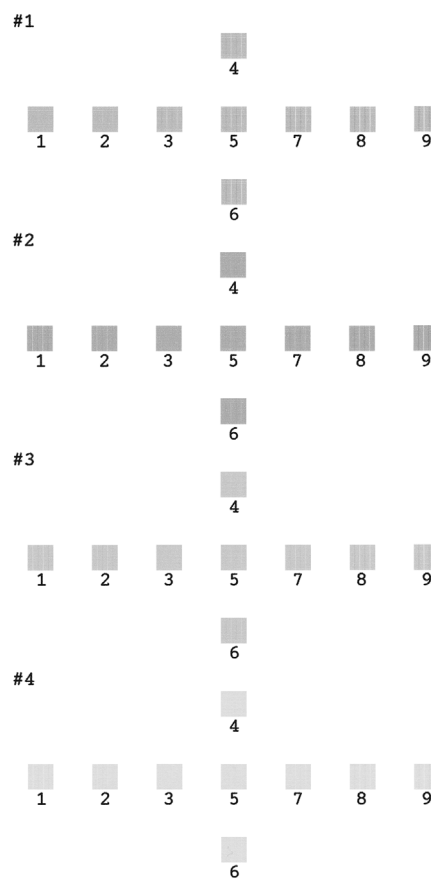
1. Assicurarsi che EPSON STYLUS PHOTO RX sia accesa ma non stia stampando.
2. Caricare diversi fogli di carta comune.
3. Premere il tasto **Setup/Utility**.
4. Utilizzare il tasto ◀ o ▶ per selezionare l'icona di allineamento della testina di stampa, come mostrato di seguito, quindi premere ◊ **Avvio**.



5. Verrà stampato il foglio di allineamento mostrato di seguito.

Nota:

Non premere il tasto ⊙ **Stop/Annulla** durante la stampa di un motivo di allineamento.



- Osservare il motivo #1 e individuare il riquadro stampato in modo più uniforme, privo di strisce o righe osservabili.
- Premere il tasto ▲ o ▼ finché sul display LCD non compare il numero di quel riquadro.

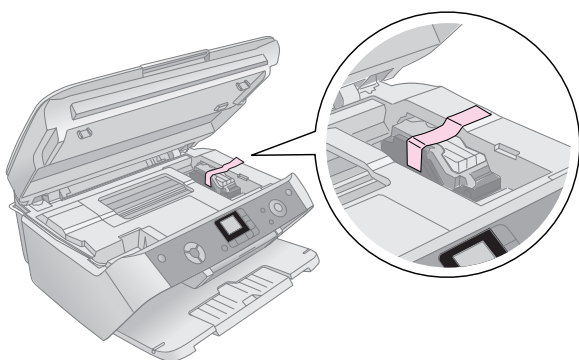


- Premere il tasto ◊ **Avvio**.
- Ripetere i passaggi da 5 a 7 per ciascuno dei tre motivi di allineamento rimanenti.
- Premere il tasto **Setup/Utility** per tornare alla modalità precedente.

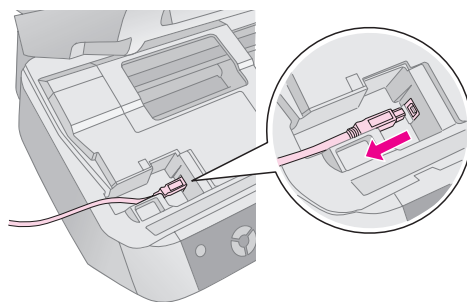
Trasporto di EPSON STYLUS PHOTO RX

Se risulta necessario spostare EPSON STYLUS PHOTO RX per una certa distanza, occorre imballarla per il trasporto utilizzando la confezione originale o una scatola simile.

- Rimuovere tutta la carta dall'alimentatore e assicurarsi che EPSON STYLUS PHOTO RX sia spento.
- Aprire l'unità scanner e assicurarsi che la testina di stampa sia nella posizione di riposo completamente a destra. Fissare il contenitore della cartuccia d'inchiostro al telaio con del nastro adesivo come mostrato di seguito, quindi chiudere l'unità scanner.



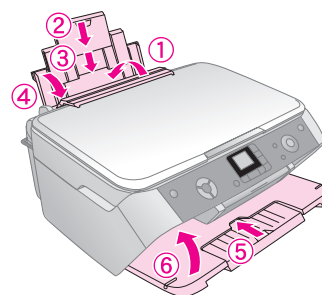
3. Scollegare il cavo di alimentazione dalla presa di corrente; quindi, scollegare il cavo USB dal computer.



⚠ Avvertenza:

Fare attenzione a non incastrare le dita durante la chiusura dell'unità scanner.

4. Chiudere il supporto carta, la protezione dell'alimentatore e il vassoio di uscita.



5. Collocare EPSON STYLUS PHOTO RX nella confezione originale imballandola con i materiali protettivi forniti.

Durante il trasporto di EPSON STYLUS PHOTO RX, assicurarsi di mantenerla in posizione orizzontale. Una volta terminato il trasporto, rimuovere il nastro che fissa la testina di stampa. Se si nota un peggioramento della qualità di stampa, eseguire un ciclo di pulizia (➔ pagina 22) o un allineamento (➔ pagina 23) della testina di stampa.

Soluzione dei problemi

Se si presenta un problema con EPSON STYLUS PHOTO RX, controllare i messaggi sul display LCD, eseguire un controllo degli ugelli (➔ pagina 22), o vedere “Problemi e soluzioni” a pagina 26.

Vedere le sezioni che seguono:

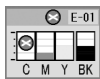
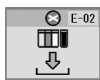


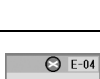
- “Messaggi LCD” a pagina 25 sotto riportata
- “Problemi e soluzioni” a pagina 26
- “Assistenza clienti” a pagina 27






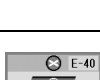




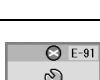
Messaggi LCD



È possibile individuare e risolvere la maggior parte dei problemi controllando i messaggi sul display LCD. Se non si riesce a risolvere i problemi controllando i messaggi, utilizzare la tabella che segue e provare la soluzione consigliata.

Nota:

Le soluzioni fornite sono relative a problemi che si verificano quando si utilizza il prodotto in fase di copia. Per soluzioni dettagliate relative a eventuali problemi di stampa, scansione, qualità di stampa o relativi al computer, vedere la *Guida utente* in linea.

Icona	Causa	Soluzione
	Inchiostro esaurito.	Sostituire le cartucce d'inchiostro esaurite.
	La cartuccia d'inchiostro non è installata nel modo appropriato o non risulta installata.	Installare correttamente la cartuccia d'inchiostro.
	Nell'alimentatore non è caricata carta.	Caricare della carta nell'alimentatore. Quindi, premere il tasto Avvio per continuare o Stop/Annulla per annullare. ➔ pagina 5
	La carta è inceppata.	Rimuovere l'inceppamento, quindi premere il tasto Avvio . ➔ pagina 26
	Il foglio di indice non è stato riconosciuto in quanto posizionato in modo non corretto.	Posizionare correttamente il foglio di indice sul piano di lettura, allineando la parte superiore del foglio con il bordo sinistro del vetro. Quindi, premere il tasto Avvio per continuare o Stop/Annulla per annullare.

	Il foglio di indice è stato riempito in modo errato.	Rimuovere il foglio di indice, contrassegnarlo correttamente e provare nuovamente. ➔ pagina 14
	Il foglio di indice non corrisponde alle foto presenti nella scheda di memoria.	Rimuovere la scheda di memoria e inserire la scheda utilizzata per stampare il foglio di indice—oppure collocare il foglio di indice corretto sul piano di lettura. Quindi, premere il tasto Avvio per continuare o Stop/Annulla per annullare.
	Si è verificato un errore durante la scansione preliminare della foto.	Controllare che la foto sia posizionata correttamente e riprovare. ➔ pagina 7
	Si è verificato un errore durante la scansione preliminare della pellicola.	Controllare che la pellicola sia posizionata correttamente e riprovare. ➔ pagina 18
	Inchiostro insufficiente per l'esecuzione della pulizia della testina.	Installare cartucce d'inchiostro nuove.
	Si è verificato un problema con EPSON STYLUS PHOTO RX.	Spegnere EPSON STYLUS PHOTO RX e riaccenderla. Se l'errore persiste, contattare il centro di assistenza locale autorizzato o Epson per informazioni. ➔ pagina 27
	È necessario sostituire un componente di EPSON STYLUS PHOTO RX.	Per informazioni, contattare il centro di assistenza locale autorizzato o contattare Epson. ➔ pagina 27
	Il tampone di inchiostro di scarico è quasi pieno.	Per informazioni, contattare il centro di assistenza locale autorizzato o contattare Epson. ➔ pagina 27
	La scheda di memoria non contiene alcuna foto valida.	Estrarre la scheda di memoria e vedere ➔ pagina 11.
	Errore scheda memoria.	Estrarre la scheda di memoria e vedere ➔ pagina 11.
	La fotocamera collegata non viene riconosciuta.	Verificare il collegamento e riprovare. ➔ pagina 16

	<p>La leva di spessore carta è impostata nella posizione errata.</p>	<p>Spostare la leva di spessore carta nella posizione corretta e riprovare.</p>
	<p>Nessuna scheda di memoria inserita.</p>	<p>Inserire una scheda di memoria valida e riprovare. ➔ pagina 11</p>

Problemi e soluzioni

Se si è verificato un problema utilizzando EPSON STYLUS PHOTO RX, controllare le soluzioni che seguono.

Problemi di copia

- Assicurarsi che l'originale sia posizionato nell'angolo superiore sinistro del piano di lettura.
- Se le estremità della copia risultano tagliate, spostare leggermente l'originale dall'angolo.
- Assicurarsi che la carta venga caricata inserendola dal lato corto e completamente verso destra, con la guida laterale sinistra allineata contro il lato sinistro. Non caricare della carta oltre la freccia ≡ situata all'interno della guida laterale sinistra.

Problemi di alimentazione della carta

- Rimuovere la carta dall'alimentatore. Smazzare la pila di carta per separare i fogli. Quindi, ricaricare la carta contro l'estremità destra e far scorrere la guida laterale sinistra contro la carta (ma senza premere eccessivamente). Assicurarsi che la carta non sia appoggiata alla protezione dell'alimentatore.
- Non caricare troppi fogli contemporaneamente. ➔ pagina 5 per informazioni sul numero di fogli che possono essere caricati.
- Quando si inceppa della carta, effettuare i passaggi che seguono per rimuovere l'inceppamento:
 1. Premere il tasto **Avvio** per espellere la carta inceppata. Se la carta inceppata non viene espulsa, andare al passaggio successivo.
 2. Se la carta è bloccata nei pressi dell'alimentatore o del vassoio di uscita, estrarla delicatamente, quindi premere il tasto **Avvio**.

Se la carta è bloccata all'interno di EPSON STYLUS PHOTO RX, premere il tasto **On** per spegnerla. Aprire l'unità scanner e rimuovere tutta la carta rimasta all'interno, inclusi eventuali pezzettini strappati. Non estrarre la carta dal retro; ciò può danneggiare l'alimentatore. Chiudere l'unità scanner, quindi riaccendere EPSON STYLUS PHOTO RX.

Problemi di qualità di stampa

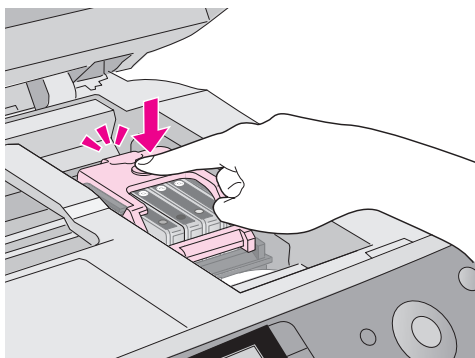
Se si riscontrano dei problemi con la copia o con la qualità di stampa, provare le soluzioni che seguono:

- Assicurarsi che il documento sia appiattito contro il piano di lettura e che EPSON STYLUS PHOTO RX non sia inclinata o posizionata su una superficie non orizzontale.
- Caricare la carta con il lato stampabile rivolto verso l'alto (generalmente il lato più bianco, più luminoso o lucido).
- Assicurarsi che la carta non sia umida o incurvata.
- Caricare la carta un foglio per volta. Rimuovere i fogli dal vassoio di uscita in modo che non se ne accumulino un numero eccessivo.
- Assicurarsi che la carta caricata corrisponda alle impostazioni del formato e del tipo di carta indicate sul pannello di controllo (➔ pagina 5).
- Per ottenere una qualità di stampa migliore, utilizzare carta (➔ pagina 5) e cartucce d'inchiostro originali Epson (➔ pagina 20).
- Impostare la leva di spessore carta sulla posizione adatta alla maggior parte dei tipi di carta. Se si effettua la stampa su buste, impostare la leva sulla posizione .
- Se si notano delle bande chiare o scure che attraversano le stampe o le stesse risultano troppo sbiadite, potrebbe essere necessario pulire la testina di stampa. Eseguire un controllo degli ugelli come descritto a pagina 22 per vedere se la testina di stampa necessita di pulizia.
- Pulire la testina di stampa come descritto a pagina 22.
- Se si notano delle linee verticali seghettate, potrebbe essere necessario allineare la testina di stampa. ➔ pagina 23 per istruzioni.
- Le cartucce d'inchiostro potrebbero essere datate o quasi esaurite. ➔ pagina 23 per istruzioni sulla sostituzione di una cartuccia d'inchiostro.
- Se nella foto appare una linea punteggiata, pulire il piano di lettura con un panno soffice, asciutto e pulito (sono sconsigliati i fazzoletti di carta) o, se necessario, utilizzare una piccola quantità di detergente per vetri su un panno soffice. **Non spruzzare del detergente per vetri direttamente sul piano di lettura.**
- Se si notano macchie sulla carta, effettuare diverse copie senza posizionare un documento sul piano di lettura.

- Assicurarsi che la pellicola o le diapositive siano correttamente nello scanner e che il supporto per pellicola sia a sua volta posizionato in modo appropriato nel piano di lettura documento (➔ pagina 18).
- La stampa di pellicole o diapositive in un ambiente a bassa temperatura può causare scolorimento dell'immagine di scansione o stampa se EPSON STYLUS PHOTO RX non è sufficientemente riscaldata. Se ciò si verifica, lasciare in funzione EPSON STYLUS PHOTO RX per circa 10 minuti senza spegnerla o senza cambiare la modalità di scansione, quindi riprovare.

Problemi della testina di stampa

Se il coperchio delle cartucce non si chiude o la testina di stampa non si sposta sulla posizione di riposo, aprire il coperchio e spingere le cartucce d'inchiostro verso il basso fino a farle scattare in posizione.



Assistenza clienti

Per contattare l'Assistenza clienti

Se il prodotto Epson non sta funzionando correttamente e non si riesce a risolvere il problema applicando le soluzioni proposte nella documentazione del prodotto, contattare il centro di assistenza tecnica. Per informazioni su come contattare l'Assistenza clienti EPSON, controllare il Documento di garanzia Paneuropeo. I servizi di assistenza potranno rispondere con maggiore celerità se vengono fornite le seguenti informazioni:

- Numero di serie del prodotto (l'etichetta del numero di serie si trova di solito sul retro del prodotto)
- Modello del prodotto
- Versione del software del prodotto (fare clic su **Info su**, **Informazioni sulla versione** o su un pulsante simile nel software del prodotto).

- Marca e modello del computer
- Il nome e la versione del sistema operativo del computer
- Nome e versione delle applicazioni usate di solito con il prodotto

Sito Web per Supporto Tecnico

Andare sul sito <http://www.epson.com> e selezionare la sezione relativa all'assistenza del sito Web EPSON locale per ottenere i driver più aggiornati, risposte a domande ricorrenti, manuali e altri materiali scaricabili.

Il Sito Web del Supporto Tecnico Epson fornisce assistenza su problemi che l'utente non riesce a risolvere dopo aver consultato le informazioni sulla risoluzione dei problemi contenute nella documentazione della stampante.

Avvertenze importanti per la sicurezza

Prima di utilizzare EPSON STYLUS PHOTO RX, leggere e seguire queste avvertenze per la sicurezza:

- Utilizzare esclusivamente il cavo di alimentazione fornito con EPSON STYLUS PHOTO RX. L'utilizzo di un altro cavo può causare rischi di incendio o di scossa elettrica. Non utilizzare il cavo con altre apparecchiature.
 - Assicurarsi che il cavo di alimentazione sia conforme a tutte le normative locali in materia di sicurezza.
 - Utilizzare esclusivamente il tipo di alimentazione elettrica indicato sulla targhetta.
 - Collocare EPSON STYLUS PHOTO RX in prossimità di una presa elettrica dalla quale sia possibile scollegare facilmente il cavo di alimentazione.
 - Evitare di danneggiare o sfilacciare il cavo di alimentazione.
 - Se si collega EPSON STYLUS PHOTO RX a una presa multipla, assicurarsi che l'ampereaggio totale dei dispositivi collegati non sia superiore a quello supportato dalla presa. Assicurarsi inoltre che l'ampereaggio totale di tutti i dispositivi collegati alla presa a muro non sia superiore al livello massimo consentito.
 - Non collocare il prodotto in prossimità di polvere o in luoghi soggetti a brusche variazioni di temperatura o umidità, a urti o vibrazioni.
 - Lasciare spazio sufficiente intorno a EPSON STYLUS PHOTO RX per consentire una ventilazione adeguata.
 - Non collocare EPSON STYLUS PHOTO RX in prossimità di radiatori o termosifoni, né esporre il prodotto alla luce solare diretta.
 - Collocare EPSON STYLUS PHOTO RX su una superficie piana e stabile che si estenda oltre la base del prodotto in tutte le direzioni. Il prodotto non funzionerà correttamente se è in posizione inclinata.
 - Assicurarsi che il retro di EPSON STYLUS PHOTO RX sia a una distanza minima dal muro di 10 cm.
- Non versare liquidi su EPSON STYLUS PHOTO RX.
 - Non aprire mai il coperchio documenti oltre il relativo punto di arresto e non collocare oggetti pesanti sulla parte superiore di EPSON STYLUS PHOTO RX.
 - Non ostruire o coprire le aperture nel telaio o inserire oggetti all'interno delle fessure.
 - Salvo laddove espressamente indicato nella documentazione, non tentare di effettuare interventi di manutenzione su EPSON STYLUS PHOTO RX da soli.
 - Scollegare EPSON STYLUS PHOTO RX e rivolgersi al servizio di assistenza se si verifica una delle seguenti condizioni: il cavo di alimentazione è danneggiato; è entrato del liquido nel prodotto; il prodotto è caduto o si è danneggiato il telaio; il prodotto non funziona normalmente o mostra un evidente cambiamento di prestazioni. Effettuare unicamente le regolazioni dei controlli per cui vengono fornite le istruzioni,
 - Nel conservare e trasportare il prodotto EPSON STYLUS PHOTO RX, non inclinarlo, non posizionalo su un lato e non capovolgerlo. In caso contrario, si rischiano fuoriuscite dalla cartuccia.

Avvertenze di sicurezza relative alla cartuccia d'inchiostro

- Tenere le cartucce d'inchiostro fuori dalla portata dei bambini e non berne il contenuto.
- Prestare attenzione quando si maneggiano le cartucce d'inchiostro usate; potrebbe esserci dell'inchiostro residuo intorno all'apertura di erogazione inchiostro. Se l'inchiostro dovesse venire a contatto con la pelle, lavarsi accuratamente con acqua e sapone. Se dovesse venire a contatto con gli occhi, sciacquarli immediatamente con acqua. Se permane uno stato di malessere o problemi alla vista, rivolgersi immediatamente a un medico.
- Non inserire le mani all'interno di EPSON STYLUS PHOTO RX e non toccare le cartucce d'inchiostro durante la stampa.
- Non scuotere le cartucce, poiché potrebbero verificarsi delle fuoriuscite.
- Installare una cartuccia d'inchiostro immediatamente dopo averla estratta dalla confezione. Se si lascia la cartuccia fuori dalla confezione per molto tempo prima di usarla, si può ridurre la qualità di stampa.
- Non rimuovere o strappare l'etichetta sulla cartuccia, in quanto possono verificarsi fuoriuscite di inchiostro.
- Non toccare il chip IC verde sul lato della cartuccia. Ciò potrebbe avere effetti sul normale funzionamento e sulla stampa.



- Se si rimuove una cartuccia d'inchiostro per un uso successivo, proteggere l'apertura di erogazione inchiostro dallo sporco e conservarla nello stesso luogo di EPSON STYLUS PHOTO RX. L'apertura di erogazione inchiostro è dotata di valvola che rende coperchi o tappi superflui; tuttavia, tenere presente che è necessaria attenzione per evitare che l'inchiostro macchi gli oggetti toccati dalla cartuccia. Non toccare l'apertura di erogazione inchiostro o l'area circostante.

Conformità ENERGY STAR®



In qualità di partner ENERGY STAR®, Epson ha determinato che questo prodotto è conforme alle specifiche ENERGY STAR® per il risparmio energetico.

L'International ENERGY STAR® Office Equipment Program è un programma di collaborazione volontaria con le industrie di computer e di apparecchiature per ufficio che promuove l'introduzione di personal computer, monitor, stampanti, fax, fotocopiatrici, scanner e dispositivi multifunzione con funzioni di risparmio energetico nel tentativo di ridurre l'inquinamento atmosferico causato dalla produzione di energia elettrica. I relativi standard e loghi sono uniformi in tutte le nazioni partecipanti.

Avviso di copyright

Tutti i diritti riservati. Nessuna parte di questa pubblicazione può essere riprodotta, memorizzata in sistemi informatici o trasmessa in qualsiasi forma o con qualsiasi mezzo, elettronico, meccanico, con fotocopie, registrazioni o altro mezzo, senza il consenso scritto di Seiko Epson Corporation. Le informazioni qui contenute riguardano solo questo prodotto. Epson non è responsabile per l'utilizzo di queste informazioni con altre stampanti.

Né Seiko Epson Corporation, né suoi affiliati sono responsabili verso l'acquirente di questo prodotto o verso terzi per danni, perdite, costi o spese sostenuti o patiti dall'acquirente o da terzi in conseguenza di: incidenti, cattivo uso o abuso di questo prodotto o modifiche, riparazioni o alterazioni non autorizzate effettuate sullo stesso o (esclusi gli Stati Uniti) la mancata stretta osservanza delle istruzioni operative e di manutenzione di Seiko Epson Corporation.

Seiko Epson Corporation non è responsabile per danni o problemi originati dall'uso di opzioni o materiali di consumo altri da quelli designati come prodotti originali Epson o prodotti approvati Epson da parte di Seiko Epson Corporation.

Seiko Epson Corporation non può essere ritenuta responsabile per danni cagionati da interferenze elettromagnetiche che avvengono per l'uso di cavi di interfaccia diversi dai prodotti approvati Epson specificati da Seiko Epson Corporation.

EPSON® è un marchio registrato ed EPSON STYLUS™ è un marchio di Seiko Epson Corporation.

Copyright 2001 Seiko Epson Corporation. Tutti i diritti riservati. PRINT Image Matching™ è un marchio di Seiko Epson Corporation. Il logo PRINT Image Matching è un marchio di Seiko Epson Corporation.

Copyright 2002 Seiko Epson Corporation. Tutti i diritti riservati. USB DIRECT-PRINT™ è un marchio di Seiko Epson Corporation. Il logo USB DIRECT-PRINT è un marchio di Seiko Epson Corporation.

Microsoft® e Windows® sono marchi registrati di Microsoft Corporation.

DPOF™ è un marchio di CANON INC., Eastman Kodak Company, Fuji Photo Film Co., Ltd. e Matsushita Electric Industrial Co., Ltd.

SD™ è un marchio.

Memory Stick, Memory Stick Duo, Memory Stick PRO e Memory Stick PRO Duo sono marchi di Sony Corporation.

xD-Picture Card™ è un marchio di Fuji Photo Film Co., Ltd.

Avviso generale: Gli altri nomi di prodotto qui riportati sono utilizzati solo a scopo identificativo e possono essere marchi dei rispettivi proprietari. Epson non rivendica alcun diritto su detti marchi.

Copyright© 2005 Seiko Epson Corporation. Tutti i diritti riservati.

A

Alimentatore carta, 2
Allineamento della testina di stampa, 23 a 24
Alloggiamento per schede di memoria, 2
Annullamento
 copia, 8, 9
 stampa, 13, 14
Assistenza clienti, 27
Avvertenze di sicurezza, 28 a 29

C

Carta
 caricamento, 5 a 6
 selezione, 5
Cartucce, sostituzione, 20 a 22
Cartucce d'inchiostro
 acquisto, 20
 avvertenze di sicurezza, 29
 controllo livelli, 20
 sostituzione, 20 a 22
 vuote, 21
Contattare EPSON, 27
Controllo degli ugelli, 22
Controllo degli ugelli d'inchiostro, 22
Controllo degli ugelli di stampa, 22
Coperchio delle cartucce, 2
Coperchio documenti, 2, 7
Copia
 annullamento, 8, 9
 diapositive e negativi, 17 a 19
 documento spesso, 7
 foto, 9
 luminosità, regolazione, 8
 molteplici fotografie, 10
 testo e grafica, 8

D

Diapositive
 stampa da, 17 a 19
Documento
 posizionamento sul vetro, 7
Documento spesso, copia, 7

E

Epson
 carta, 5

F

Finestrella del lettore per originali trasparenti, 18
Foglio contatto, 13 a 15
Foglio di indice, 13 a 15
Foglio provini, 13 a 15

Foto

 copia, 9
 molteplici, 10
 posizionamento sul vetro, 7
 tipi di file supportati, 11
Fotocamera
 collegamento alla stampante, 16
 stampa da, 11 a 16
Fotocamera digitale
 collegamento alla stampante, 16
 stampa da, 11 a 16
 tipi di file compatibili, 16

G

Guida laterale, 2

I

Impostazione del tipo di carta, 5
Impostazione densità, 8
Impostazione densità copia, 8
Inchiostro esaurito, 21
Inchiostro quasi esaurito, 21
Installazione delle cartucce d'inchiostro, 21 a 22
Interruzione
 copia, 8, 9
 stampa, 13, 14

L

Luminosità
 copie, 8

M

Messaggi, errore, 25
Messaggi di errore, 25

N

Negativi
 caricamento, 18
 stampa da, 17 a 19

P

Pannello di controllo, 3
Pellicola
 stampa da, 17 a 19
PictBridge, 16
Problemi
 risoluzione, 25 a 27
 stampa, 22
Problemi di qualità dell'immagine, 26
Protezione alimentatore, 2
Pulizia della testina di stampa, 23

R

Requisiti dei file JPEG, 16
Rimozione delle cartucce d'inchiostro, 20 a 22
Risoluzione dei problemi, 25 a 27
 qualità dell'immagine, 26
 scansione, 26

S

Scansione
 problemi, 26
Schede di memoria
 compatibile, 11
 foglio di indice delle foto su, 13 a 15
 inserimento, 12
 rimozione, 12
 tipi di file supportati, 11
Schiarimento copie, 8
Scurimento copie, 8
Sostituzione delle cartucce d'inchiostro, 21 a 22
Spia della scheda di memoria, 12
Stampa
 da foglio di indice, 13 a 15
 da fotocamera, 11 a 16
 da scheda di memoria, 11 a 15
Stampa di miniature, 13 a 15
Supporto carta, 2
Supporto per pellicola
 caricamento di diapositive, 18
 caricamento di pellicola, 18 a 19
 rimozione dal coperchio documenti, 17
Supporto tecnico, 27

T

Tappetino per documenti, 2, 17
Tasti, 3
Tasto Menu, 8
Testina di stampa
 allineamento, 23 a 24
 pulizia, 23
Tipi di file, scheda di memoria, 11

U

Unità scanner, 2
USB Direct Print, 16

V

Vassoio di uscita, 2