

Guia de Operações Básicas



Introdução	2
Descrição	2
Painel de Controlo	3



Colocar Papel	5
Seleccionar Papel.....	5
Colocar Papel no EPSON STYLUS PHOTO RX.....	5



Copiar	7
Colocar o Original no Vidro de Digitalização	7
Copiar Texto e Gráficos	8
Copiar uma Fotografia	9
Seleccionar a Qualidade da Cópia	10



Efectuar Impressões a partir de uma Câmara Digital	11
Cartões de Memória Compatíveis e Posições de Inserção	11
Inserir um Cartão de Memória	12
Imprimir Amostras	12
Ligar a Câmara	16



Efectuar Impressões a partir de Diapositivos ou Negativos	17
Retirar a Cobertura de Documentos e o Suporte para Películas... ..	17
Colocar Diapositivos de 35 mm no Suporte	18
Colocar Tiras de Película de 35 mm no Suporte	18
Imprimir Amostras	19



Manutenção e Transporte do EPSON STYLUS PHOTO RX	20
Substituir Tinteiros.....	20
Verificar e Limpar a Cabeça de Impressão	22
Alinhar a Cabeça de Impressão	23
Transportar o EPSON STYLUS PHOTO RX	24



Resolução de Problemas	25
Mensagens do Visor LCD	25
Problemas e Soluções	26
Serviço de Assistência a Clientes EPSON	27



Informações a Ter em Conta	28
Instruções de Segurança Importantes	28
Direitos Reservados e Marcas Registadas	29

Índice	31
--------------	----

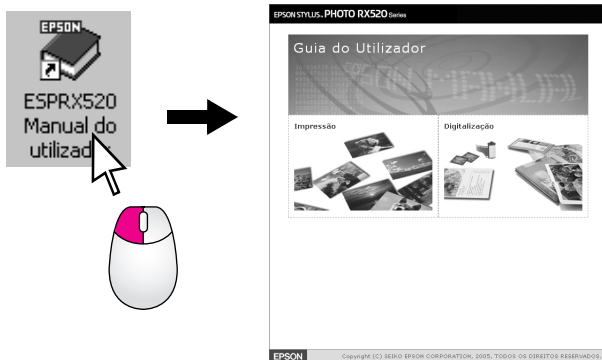
Introdução

Depois de instalar o EPSON STYLUS™ PHOTO RX da forma descrita na folha *Começar por aqui*, consulte este guia para:

- Colocar papel
- Copiar rapidamente um documento ou uma fotografia
- Imprimir as fotografias guardadas num cartão de memória
- Imprimir as fotografias a partir de diapositivos ou negativos
- Imprimir as fotografias a partir de uma câmara digital
- Efectuar a manutenção de rotina
- Resolver problemas simples

Este guia explica como efectuar todas estas operações sem precisar de ligar o computador! Obviamente, o EPSON STYLUS PHOTO RX oferece muito mais possibilidades quando o ligar a um computador Windows® ou Macintosh® - como, por exemplo, melhorar a cor e a qualidade das impressões e das imagens digitalizadas ou restaurar a cor das fotografias esbatidas.

Para mais informações sobre como utilizar o EPSON STYLUS PHOTO RX com um computador, consulte o *Guia do Utilizador* interactivo. Quando instalou o software, foi automaticamente criado um ícone para o guia no ambiente de trabalho.



Quando ler as instruções, tenha em atenção estas indicações:

Atenção:

Mensagens que têm de ser rigorosamente cumpridas a fim de evitar danos para o utilizador.

Importante:

Mensagens que têm de ser cumpridas para evitar danos no equipamento.

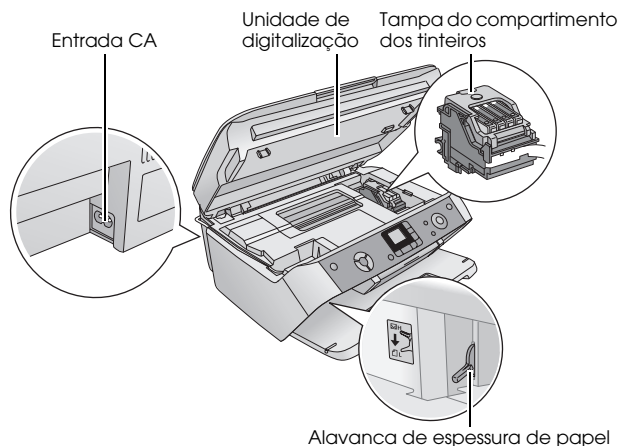
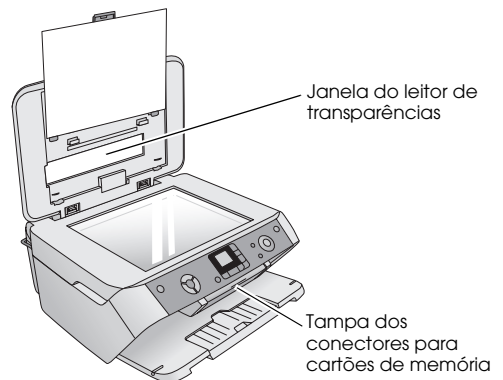
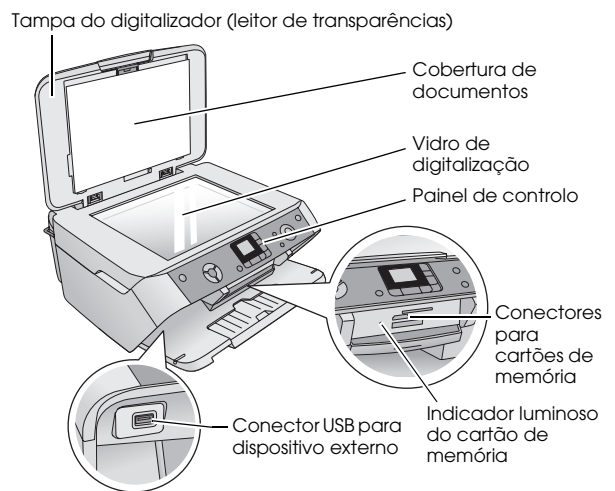
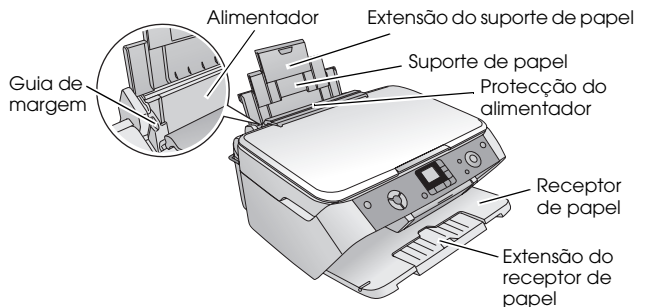
Nota:

Mensagens que contêm informações importantes sobre o EPSON STYLUS PHOTO RX.

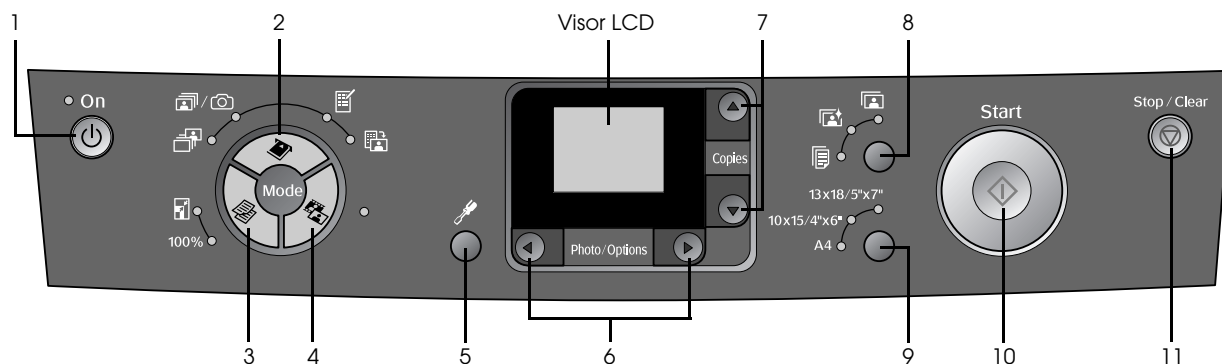
Sugestão:

Mensagens que contêm sugestões para obter uma melhor cópia, digitalização e impressão.

Descrição





Painel de Controlo



Botões

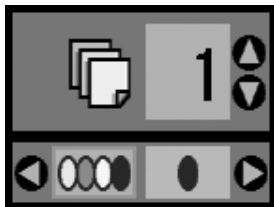
	Botões	Função
1	Ligar	Permite ligar e desligar o EPSON STYLUS PHOTO RX.
2	Cartão memória /	Permite imprimir fotografias a partir de um cartão de memória. As opções de impressão do cartão de memória são: Selec. impressão: Selecione esta opção para escolher as fotografias que pretende imprimir. Impr. tudo/PictBridge: Selecione esta opção para imprimir todas as fotografias de um cartão de memória ou para imprimir as fotografias utilizando as informações DPOF guardadas no cartão de memória. Nota: <i>O modo DPOF só está disponível quando as fotografias do cartão de memória contêm informações DPOF. Para imprimir todas as fotografias do cartão de memória, desactive o modo DPOF na câmara que está a utilizar.</i> Impr. índice: Selecione esta opção para imprimir miniaturas das fotografias do cartão de memória. Imprimir desde índice: Selecione esta opção para imprimir as fotografias que seleccionar na folha de índice. Esta opção fica seleccionada automaticamente depois de imprimir as folhas de índice de um cartão de memória.

	Botões	Função
3	Copiar 100% 	Permite seleccionar o modo de cópia. As opções do modo de cópia são as seguintes: 100%: Selecione esta opção para imprimir as fotografias com o tamanho real. Ajustar à pág.: Selecione esta opção para reduzir ou ampliar a fotografia copiada, de forma a que esta se ajuste ao formato de papel seleccionado.
4	Película/Foto	Pressione para imprimir a partir de fotografias, negativos, películas ou diapositivos. Pode imprimi-los tal como estão ou aplicar a função de restauração de cor.
5	Config./Utilitários	Permite executar programas de manutenção ou ajustar diversas definições.
6	Foto/Opções	Pressione este botão para seleccionar a fotografia que pretende imprimir, para seleccionar cópia a preto e branco ou a cores ou para seleccionar as funções de configuração ou utilitários.
7	Cópias	Pressione este botão para seleccionar o número de cópias, para seleccionar os números quando executar o utilitário de alinhamento das cabeças ou para seleccionar as funções de melhoramento automático de fotografias.
8	Tipo de Papel	Permite seleccionar o tipo de papel colocado no alimentador. Pode seleccionar Papel normal , Papel foto ou Papel mate .
		Papel mate
		Papel foto
		Papel normal

	Botões	Função
9	Formato do papel	Permite seleccionar o formato do papel colocado no alimentador. Pode seleccionar A4 , 10 × 15 / 4" × 6" ou 13 × 18 / 5" × 7" .
10	 Iniciar	Pressione para começar a digitalizar, a imprimir ou a copiar.
11	 Parar/Limpar	Pressione para interromper o processo de digitalização, impressão ou cópia ou para reiniciar as definições que efectuou.

Visor LCD

O visor apresenta uma pré-visualização das fotografias que seleccionou ou apresenta as definições que pode alterar através dos botões.



Colocar Papel

A Epson disponibiliza uma vasta gama de papéis especiais que permitem obter resultados extraordinários quando utilizados com impressoras e tintas da Epson. O tipo de papel seleccionado influencia o aspecto da impressão, por isso certifique-se de que selecciona o papel adequado para a tarefa.

Seleccionar Papel

Antes de imprimir, tem de seleccionar a definição de tipo de papel correcta no painel de controlo. Esta definição importante indica ao EPSON STYLUS PHOTORX qual o tipo de papel que está a utilizar para que seja ajustado o modo como deve ser aplicada a tinta.

Selecione entre os seguintes papéis Epson e definições.

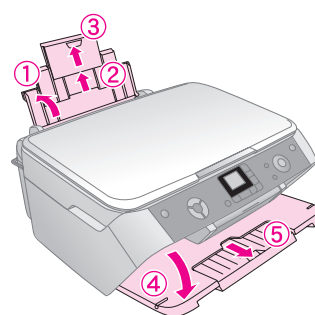
Tipo de papel	Formato	Definição Tipo de papel	Capacidade de alimentação
Papel Branco Brilhante EPSON	A4	Papel normal	80
Papel Fotográfico Brilhante Premium EPSON	A4 10 × 15 cm	Papel foto	20
Papel Fotográfico Semibrilhante EPSON	A4 10 × 15 cm	Papel foto	20
Papel Mate - Gramagem Elevada EPSON	A4	Papel mate	20

Volte a colocar o papel não utilizado na embalagem original assim que terminar a impressão. Guarde as impressões num álbum fotográfico, num saco de plástico hermeticamente fechado ou em pastas de plástico. Mantenha-as num local que não esteja sujeito a temperaturas elevadas, humidade ou luz solar directa.

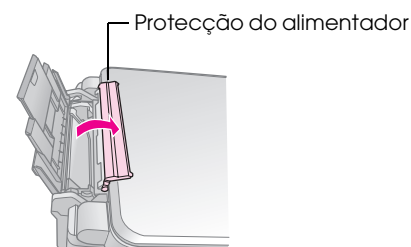
Colocar Papel no EPSON STYLUS PHOTORX

Execute as operações apresentadas em seguida para colocar papel de formato A4, 10 × 15 cm (4 × 6") e 13 × 18 cm (5 × 8") no EPSON STYLUS PHOTORX. (→ Consulte o *Guia do Utilizador* para obter mais informações sobre como colocar outros tipos de papel.)

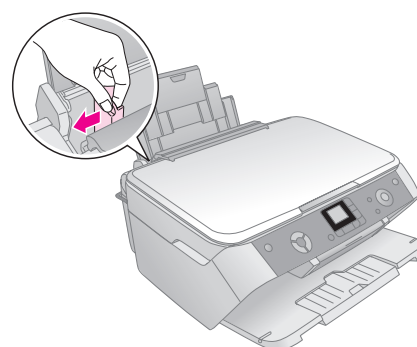
1. Abra o suporte de papel e o receptor e, em seguida, puxe para fora as extensões.



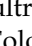
2. Mova a protecção do alimentador para a frente.

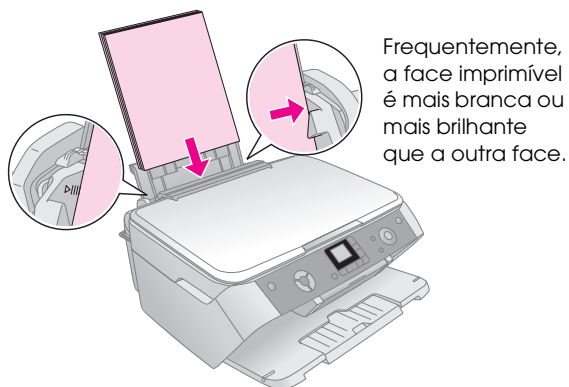


3. Faça deslizar o guia de margem para a esquerda.



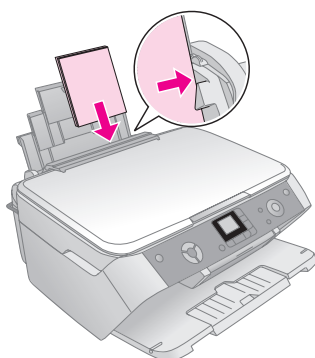
- Coloque o papel encostado ao lado direito do alimentador e com a face imprimível voltada para cima.

Coloque a resma de papel atrás das patilhas e certifique-se de que esta não ultrapassa a seta  do guia de margem esquerdo. Coloque sempre o papel no alimentador com a margem mais curta voltada para o interior do produto, mesmo quando imprimir na horizontal.

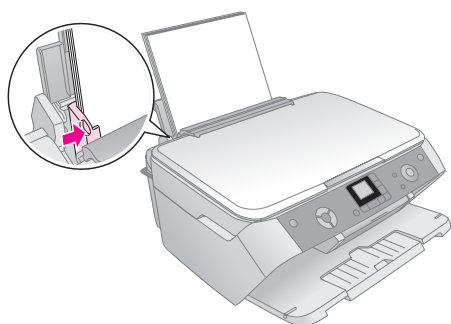


Frequentemente, a face imprimível é mais branca ou mais brilhante que a outra face.

10 x 15 cm (4 x 6") e
13 x 18 cm (5 x 7")



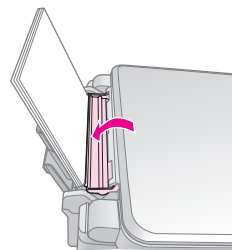
- Encoste o guia de margem à margem esquerda do papel, mas não o aperte demasiado.

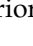


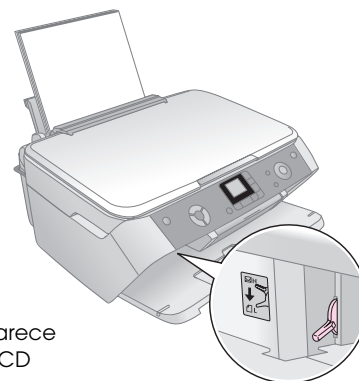
Nota:



Se estiver a utilizar papel especial Epson, siga as instruções fornecidas com o papel. Não coloque mais folhas do que o número recomendado. Verifique sempre a definição Tipo de papel antes de imprimir para se certificar de que corresponde ao tipo de papel que colocou (➔ página 5).

- Mova a protecção do alimentador para trás.



Certifique-se de que a alavanca de espessura de papel se encontra na posição  (inferior).



Quando desloca a alavanca para a posição  ou , aparece um ícone no visor LCD por breves instantes a indicar qual a definição seleccionada.

Copiar

Pode utilizar o EPSON STYLUS PHOTO RX para copiar documentos e fotografias sem necessidade de um computador. Se tiver fotografias esbatidas pelo passar do tempo, pode utilizar a função de restauração de cor para as recuperar.

Consulte estas secções:

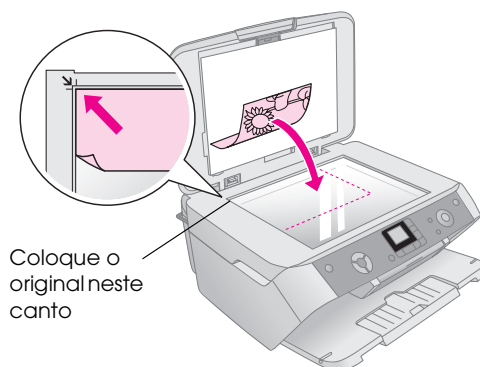
- “Colocar o Original no Vidro de Digitalização” na página 7
- “Copiar Texto e Gráficos” na página 8
- “Copiar uma Fotografia” na página 9
- “Seleccionar a Qualidade da Cópia” na página 10

Notas para quando efectuar cópias

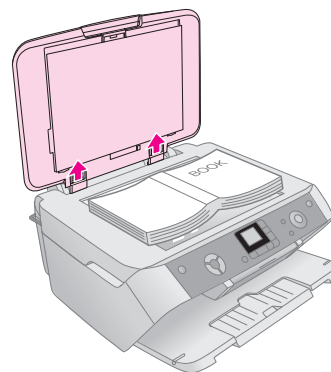
- A cópia da fotografia pode não ter exactamente o mesmo formato da original.
- Consoante o tipo de papel utilizado, a qualidade de impressão nas margens superior e inferior poderá diminuir ou estas áreas poderão ficar esborratadas.
- Se o EPSON STYLUS PHOTO RX ficar sem papel enquanto estiver a efectuar cópias, coloque mais papel logo que possível. A precisão de cor poderá ser afectada se o EPSON STYLUS PHOTO RX ficar sem papel durante um longo período de tempo.
- Se o ícone de pouca tinta Δ aparecer enquanto estiver a efectuar cópias, pode continuar a copiar até a tinta acabar ou pode interromper o processo de cópia e substituir o tinteiro.
- Mantenha o vidro de digitalização limpo.
- Certifique-se de que a fotografia ou o documento fica encostado ao vidro de digitalização; caso contrário, a cópia ficará desfocada.
- Se aparecerem padrões ondulados na cópia, mude a posição do original.

Colocar o Original no Vidro de Digitalização

1. Abra a tampa do digitalizador e coloque o original no vidro de digitalização, encostado ao canto superior esquerdo e com a face a ser digitalizada voltada para baixo.



Se pretender copiar ou digitalizar um livro ou um documento espesso, pode abrir a tampa do digitalizador e fazer deslizar cuidadosamente as dobradiças.



Se necessitar de alisar o documento enquanto o estiver a copiar ou a digitalizar, não exerça demasiada pressão e tenha cuidado para não o deslocar.

Importante:

Não exerça demasiada força sobre a tampa do digitalizador nem a coloque na diagonal. Se o fizer, pode danificar a tampa.

Nota:

Se as margens da cópia ficarem cortadas, afaste ligeiramente o original do canto.

2. Feche cuidadosamente a tampa do digitalizador para que o original não se desloque.

Quando terminar de copiar, encaixe a tampa do digitalizador nos respectivos encaixes..

Copiar Texto e Gráficos

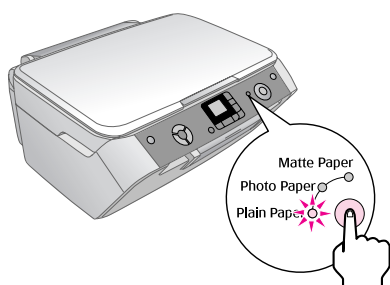


Pode copiar materiais a preto e branco, como, por exemplo, livros e recortes de jornais - ou materiais com gráficos a cores, como, por exemplo, artigos de revistas e álbuns.

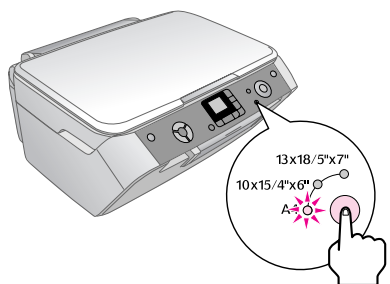
Sugestão:

O papel normal para fotocopiadoras é adequado para efectuar cópias de utilização diária. Para obter texto mais nítido e cores mais vivas, experimente um dos tipos de papel especial Epson apresentados na página 5.

1. Certifique-se de que o EPSON STYLUS PHOTO RX está ligado.
2. Coloque várias folhas de papel normal de formato A4 no alimentador; ➔ página 5.
3. Coloque o original no vidro de digitalização; ➔ página 7.
4. Pressione o botão do modo Copiar até que o indicador luminoso **100%** acenda.
5. Selecciona **Papel normal**.

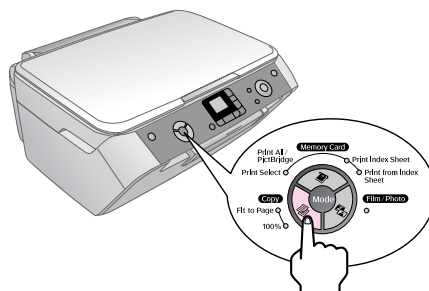


6. Selecciona **A4**.

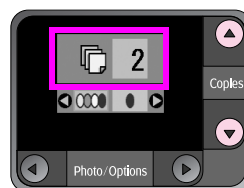


7. Caso seja necessário, seleccione **Ajustar à pág.** para redimensionar automaticamente a cópia de acordo com o formato de papel colocado.

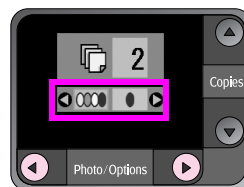
Selecione **100%** para copiar o documento com o tamanho original.



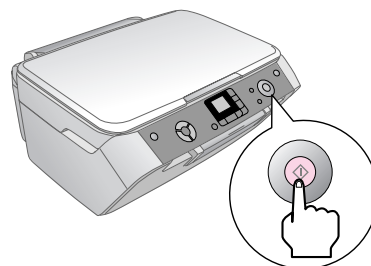
8. Utilize o botão ▲ ou ▼ para definir o número de cópias no visor LCD.



9. Utilize o botão ◀ ou ▶ para seleccionar uma cópia a cores ou a preto e branco.



10. Pressione o botão **Iniciar** ⬢. O documento é copiado.



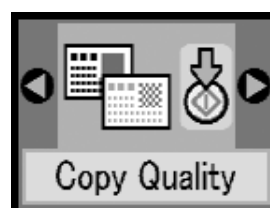
⚠ Importante:

Para evitar danificar o EPSON STYLUS PHOTO RX, nunca abra a unidade de digitalização enquanto estiver a digitalizar ou a efectuar cópias.

Se necessitar de interromper o processo de cópia, pressione o botão **Parar/Limpar** ⏹.

Sugestão:

Se necessitar de efectuar uma cópia em modo de prova ou qualidade fotográfica, pressione o botão **Config./Utilitários** e seleccione a qualidade de cópia conforme indica a figura. Ajuste a definição e pressione ⬢ **Iniciar** para aplicar a definição. ➔ página 10




Copiar uma Fotografia

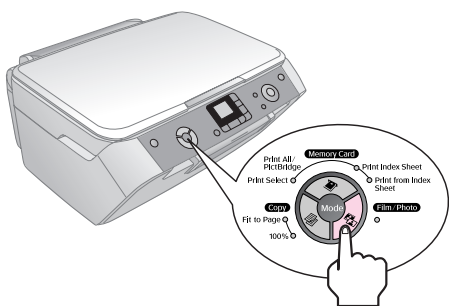


Para imprimir fotografias duradouras com um acabamento profissional, escolha um papel Epson especialmente concebido para fotografias (➔ página 5).

1. Certifique-se de que o EPSON STYLUS PHOTO RX está ligado.
2. Coloque várias folhas de papel fotográfico de 10 × 15 cm (4 × 6") ou 13 × 18 cm (5 × 7") no alimentador.
3. Coloque o original no vidro de digitalização; ➔ página 7.

Se pretender digitalizar mais do que uma fotografia de cada vez (➔ página 10).

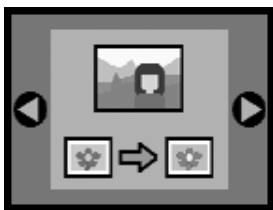
4. Pressione o botão do modo **Película/Foto** .



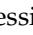
5. Utilize o botão ◀ ou ▶ para seleccionar copiar a fotografia.

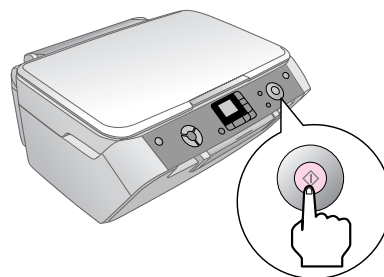



Quando a opção de restauração de cor está seleccionada, conforme indica a figura, a fotografia é copiada com a função de restauração de cor activada; (➔ página 9).



Pode também utilizar esta função para repor a cor de diapositivos, películas ou negativos esbatidos. Para mais informações sobre como utilizar e restaurar este tipo de documentos, (➔ página 17).

6. Pressione o botão **Iniciar** . A fotografia é digitalizada e aparece uma pré-visualização no visor LCD.




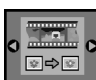



7. Utilize o botão ▲ ou ▼ para definir o número de cópias.
8. No painel de controlo, seleccione o tipo e o formato do papel que colocou.
9. Volte a pressionar o botão **Iniciar** .

Se necessitar de interromper o processo de cópia, pressione o botão **Parar/Limpar** .

Restaurar a Cor de Documentos Esbatidos

Se tiver documentos, como, por exemplo, fotografias, negativos, películas ou diapositivos esbatidos pelo passar do tempo, pode utilizar a função de restauração de cor para os recuperar.

1. Coloque uma ou mais folhas de papel adequado no alimentador; ➔ página 5.
2. Coloque o documento no vidro de digitalização e certifique-se de que está alinhado correctamente. Para fotografias; ➔ página 7. Para negativos, películas ou diapositivos; ➔ página 17.
3. Pressione o botão do modo **Película/Foto** .
4. Utilize o botão ◀ ou ▶ para visualizar o tipo de documentos que pode restaurar.

Definição	Descrição
	Efectua a cópia de uma fotografia com restauração de cor.
	Efectua a cópia de um negativo a cores com restauração de cor.
	Efectua a cópia de uma película a cores positiva com restauração de cor.
	Efectua a cópia de um diapositivo com restauração de cor.
	Efectua a cópia de um negativo a preto e branco com restauração de cor.

Se pretender copiar uma fotografia sem restauração de cor, selecione o tipo de documento que não apresenta o ícone de restauração de cor. Por exemplo, a imagem seguinte indica que a cópia da fotografia será efectuada sem restauração de cor.



Pressione o botão **Iniciar** \diamond para seleccionar o tipo de documento. O documento é digitalizado e aparece uma pré-visualização da fotografia no visor LCD.

Nota:

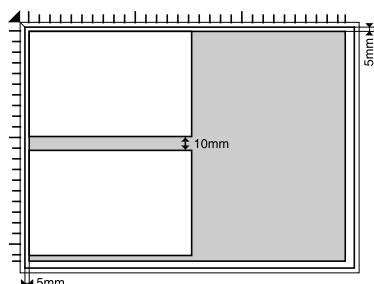
Quando a função de restauração de cor está activada, o ícone aparece na parte superior esquerda do visor LCD.



5. Utilize o botão \blacktriangleleft ou \blacktriangleright para visualizar as fotografias. Utilize o botão \blacktriangleup ou \blacktriangledown para definir o número de cópias.
6. No painel de controlo, selecione o tipo e o formato do papel que colocou.
7. Volte a pressionar o botão **Iniciar** \diamond . A fotografia é copiada.

Copiar Várias Fotografias

Coloque cada fotografia na vertical, conforme indica a figura.



- Pode copiar fotografias desde os 30 × 40 mm aos 127 × 178 mm.
- Posicione cada fotografia a pelo menos 10 mm de distância das outras.

- Pode copiar duas fotografias de 10 × 15 cm (4 × 6") de cada vez.
- Pode copiar várias fotografias de formatos diferentes em simultâneo.

Seleccionar a Qualidade da Cópia

Se pretender efectuar uma cópia rapidamente e não necessitar de uma qualidade elevada, pode imprimir uma cópia em modo de prova. Em alternativa, se pretender imprimir fotografias de elevada qualidade, pode imprimir uma cópia em modo de fotografia.

1. Coloque papel normal e selecione **Papel normal** e **A4** no painel de controlo.
2. Pressione o botão **Config./Utilitários** para aceder ao modo de configuração. Utilize o botão \blacktriangleleft ou \blacktriangleright para seleccionar a qualidade de cópia.



3. Pressione o botão **Iniciar** \diamond para confirmar a selecção.
4. Utilize o botão \blacktriangleup ou \blacktriangledown para seleccionar **Normal**, **Prova** ou **Fotografia**.

Definição	Descrição
	Esta definição é seleccionada automaticamente quando liga a impressora.
	Selecione esta definição se pretender efectuar uma cópia rápida mas com pouca qualidade.
	Selecione esta definição se pretender imprimir fotografias com elevada qualidade.

5. Volte a pressionar o botão **Iniciar** \diamond para confirmar a selecção.

Pressione o botão **Config./Utilitários** ou o botão do modo \diamond **Copiar** para regressar ao modo anterior.

Efectuar Impressões a partir de uma Câmara Digital

É possível imprimir fotografias de uma câmara digital se inserir o respectivo cartão de memória no EPSON STYLUS PHOTO RX. Se tiver uma câmara equipada com PictBridge ou com USB Direct Print, pode ligá-la ao EPSON STYLUS PHOTO RX com um cabo USB; ➔ página 16.

Depois de inserir o cartão de memória, pode visualizar as fotografias no visor LCD ou imprimir e digitalizar uma folha de índice para seleccionar fotografias.

Nota:

Se a câmara suportar DPOF (Digital Print Order Format), pode seleccionar previamente as fotografias que pretende imprimir com o cartão introduzido na câmara; ➔ página 13.

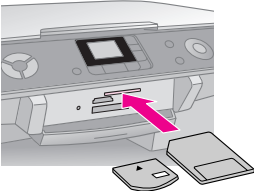


Consulte estas secções:

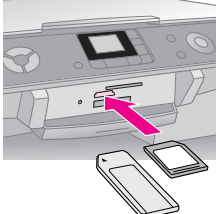
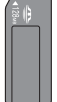

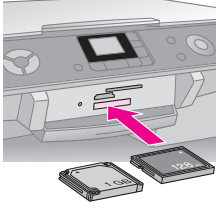


- “Cartões de Memória Compatíveis e Posições de Inserção” na página 11
- “Inserir um Cartão de Memória” na página 12
- “Imprimir Amostras” na página 12
- “Imprimir a partir de Uma Folha de Índice” na página 14
- “Ligar a Câmara” na página 16

Para mais informações sobre como copiar ficheiros do cartão de memória entre o EPSON STYLUS PHOTO RX e um computador, consulte o *Guia do Utilizador*.

Cartões de Memória Compatíveis e Posições de Inserção

Pode utilizar os tipos de cartões de memória apresentados em seguida com o EPSON STYLUS PHOTO RX.

Conector	Tipo de cartão
	 Smart Media  xD-Picture Card xD-Picture Card Tipo M

Conector	Tipo de cartão
	 Memory Stick Memory Stick PRO MagicGate Memory Stick MagicGate Memory Stick Duo* Memory Stick Duo* Memory Stick PRO Duo*  SD Card MultiMedia Card miniSD™ Card* * É necessário um adaptador.
	 Compact Flash  Microdrive

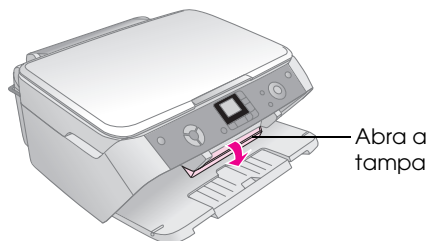
Certifique-se de que as fotografias do cartão cumprem os seguintes requisitos:

Formato do cartão	Conformidade com a norma DCF (Design rule for Camera File system) versão 1.0 ou 2.0
Formato de ficheiro	JPEG, DOS FAT (FAT 12 ou 16, uma partição) captado com uma câmara digital em conformidade com a norma DCF versão 1.0 ou 2.0 Suporta a norma Exif Versão 2.21.
Tamanho de imagem	80 × 80 pixéis a 9.200 × 9.200 pixéis.
Número de ficheiros	Até 999

Inserir um Cartão de Memória

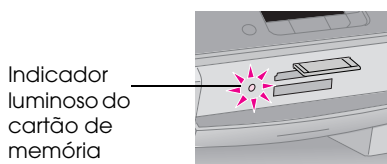
Quando estiver a imprimir directamente a partir de um cartão de memória, recomenda-se que o EPSON STYLUS PHOTO RX não esteja ligado ao computador ou que este esteja desligado. Caso contrário, a impressão demorará mais tempo.

1. Certifique-se de que o EPSON STYLUS PHOTO RX está ligado.
2. Abra o receptor de papel e, em seguida, abra a tampa dos conectores para cartões de memória.



3. Certifique-se de que o indicador luminoso do cartão de memória (junto aos conectores para cartões) está apagado e que todos os conectores estão vazios. Em seguida, insira o cartão; ➔ página 11.

O indicador luminoso do cartão de memória fica intermitente e, em seguida, permanece aceso.



4. Feche a tampa dos conectores para cartões de memória.

Importante:

- ❑ Não force a entrada do cartão de memória no conector. Os cartões não entram totalmente no conector. Se forçar a entrada de um cartão, poderá danificar o EPSON STYLUS PHOTO RX, o cartão de memória ou ambos.
- ❑ Mantenha a tampa dos conectores para cartões de memória fechada enquanto estiver inserido um cartão. Desta forma, protege o cartão de memória e o conector do pó e da electricidade estática. Se não o fizer, poderá perder os dados guardados no cartão de memória ou danificar o EPSON STYLUS PHOTO RX.
- ❑ A electricidade estática de alguns cartões de memória poderá provocar o mau funcionamento do EPSON STYLUS PHOTO RX.

Retirar um Cartão de Memória

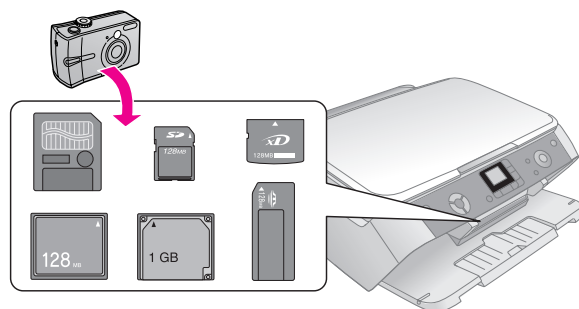
1. Certifique-se de que todas as tarefas de impressão estão concluídas e que o indicador luminoso do cartão não está intermitente.
2. Abra o receptor de papel e, em seguida, abra a tampa dos conectores para cartões de memória.
3. Retire o cartão de memória puxando-o completamente para fora do conector.

4. Feche a tampa dos conectores para cartões de memória.

Importante:

- ❑ Aguarde que o indicador luminoso do cartão de memória deixe de estar intermitente antes de retirar o cartão ou desligar o EPSON STYLUS PHOTO RX. Se não o fizer, poderá perder os dados do cartão.
- ❑ Se o computador tiver instalado o Windows 2000 ou o XP, nunca desligue o EPSON STYLUS PHOTO RX nem retire o cabo USB quando estiver inserido um cartão de memória. Se o fizer, poderá perder os dados do cartão. Para mais informações, consulte o *Guia do Utilizador* interativo.

Imprimir Amostras



Depois de inserir um cartão de memória pode:

- Visualizar e seleccionar as fotografias que pretende imprimir.
- Imprimir todas as fotografias do cartão ou imprimir as fotografias com informações DPOF.
- Imprimir uma folha de índice das fotografias do cartão.
- Imprimir as fotografias que seleccionou na folha de índice.

Definição	Descrição
Selec. impressão	Imprime apenas as fotografias que seleccionar.
Impr. tudo/PictBridge*	Imprime todas as fotografias do cartão ou imprime as fotografias com informações DPOF.
Impr. índice	Imprime uma folha de índice das fotografias do cartão.
Imprimir desde índice	Imprime as fotografias que seleccionou na folha de índice.

* Se houver informações DPOF no cartão de memória, não será possível imprimir todas as fotografias do cartão, mesmo que tenha seleccionado **Impr. tudo/PictBridge**. Para imprimir todas as fotografias do cartão de memória, desactive as informações DPOF a partir da câmara digital que está a utilizar.

Imprimir as Fotografias Seleccionadas

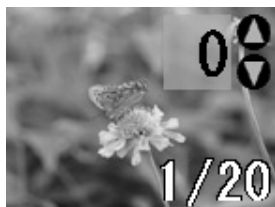
Para seleccionar as fotografias que pretende imprimir a partir do cartão de memória, execute as seguintes operações:

1. Insira o cartão de memória (→ página 12).
2. Coloque o tipo de papel que pretende utilizar no alimentador (→ página 5). Coloque folhas suficientes para o número de fotografias que pretende imprimir.
3. Pressione o botão do modo **Cartão memória** até que o indicador luminoso **Selec. impressão** acenda.

Nota:

Se a câmara que está a utilizar suportar DPOF, pode utilizá-la para seleccionar as fotografias que pretende imprimir e o número de cópias que pretende efectuar. → página 13.

Consoante os dados existentes no cartão, aparecerá um ecrã semelhante a este:



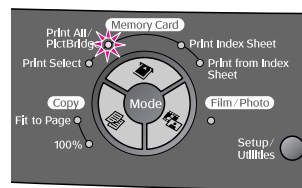
4. Utilize o botão ◀ ou ▶ para seleccionar uma fotografia e utilize o botão ▼ ou ▲ para definir o número de cópias.
 5. No painel de controlo, seleccione o tipo e o formato do papel que colocou.
 6. Pressione o botão **Iniciar** ◊ para começar a imprimir.
- Nota:**
Se necessitar de cancelar a impressão, pressione o botão **Parar/Limpar** ⊗.
7. Quando terminar de imprimir, retire o cartão de memória puxando-o completamente para fora do conector.

Imprimir Todas as Fotografias ou as Fotografias com DPOF

Execute as operações apresentadas em seguida para imprimir uma cópia de cada fotografia do cartão ou para imprimir apenas as fotografias seleccionadas previamente com a função DPOF da câmara digital.

1. Insira o cartão de memória (→ página 12).
2. Coloque o tipo de papel que pretende utilizar no alimentador (→ página 5). Coloque folhas suficientes para o número de fotografias que pretende imprimir.

3. Pressione o botão do modo **Cartão memória** até que o indicador luminoso **Impr. tudo/PictBridge** acenda.



Se o cartão de memória contiver informações DPOF, aparece o seguinte ecrã:



Nota:

Se o cartão de memória não contiver informações DPOF, pode seleccionar o número de cópias que pretende imprimir das fotografias do cartão de memória.

4. No painel de controlo, seleccione o tipo e o formato do papel que colocou.
5. Pressione o botão **Iniciar** ◊ para começar a imprimir.

Nota:

Se necessitar de interromper a impressão, pressione o botão **Parar/Limpar** ⊗.

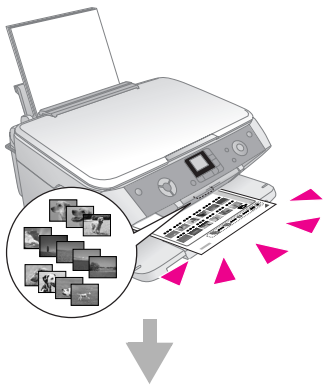
6. Quando terminar de imprimir, retire o cartão de memória puxando-o completamente para fora do conector.

Imprimir a partir de Uma Folha de Índice

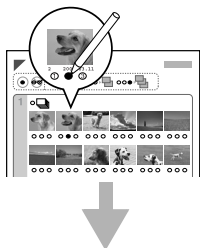
Descrição geral do processo de impressão a partir de uma folha de índice

Pode imprimir uma folha de índice para ver as miniaturas de todas as fotografias guardadas no cartão. Em seguida, assinale as imagens que pretende imprimir na folha de índice, digitalize a folha e deixe que o EPSON STYLUS PHOTO RX imprima automaticamente as fotografias seleccionadas.

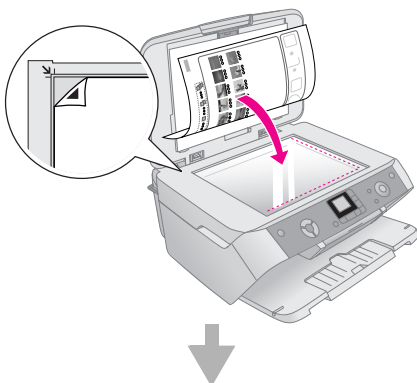
Imprimir uma folha de índice.



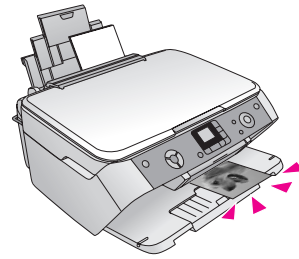
Seleccionar fotografias na folha de índice.



Digitalizar a folha de índice.

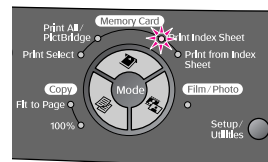


Imprimir as fotografias seleccionadas.



Imprimir uma folha de índice

1. Coloque várias folhas de papel normal de formato A4 no alimentador. Se tiver mais de 36 fotografias no cartão de memória, precisará de mais do que uma folha para imprimir o índice.
2. Pressione o botão do modo **Cartão memória** até que o indicador luminoso **Impr. índice** acenda.



3. Pressione o botão **Iniciar** para imprimir o índice.

Nota:

Se necessitar de cancelar a impressão, pressione o botão **Parar/Limpar**. Se o cartão contiver muitas fotografias, é necessário algum tempo para que sejam processadas antes de serem impressas.

Seleccionar fotografias na folha de índice

Depois de imprimir a folha de índice, utilize um lápis ou uma caneta escura para assinalar as fotografias que pretende imprimir.

- Preencha um dos círculos existentes por baixo de cada fotografia para indicar o número de cópias pretendidas (1, 2 ou 3).
- Se pretender uma cópia de todas as fotografias da folha de índice, preencha o círculo Todas situado na parte superior da página.

OK:



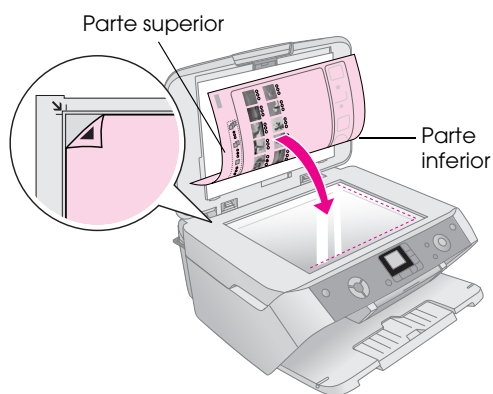
Exemplo incorrecto:



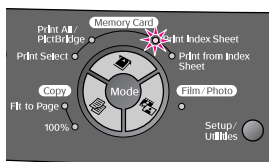
Certifique-se de que preenche apenas um círculo para cada fotografia seleccionada e tenha cuidado ao assinalar a folha. Depois de a digitalizar, não poderá mudar a selecção.

Digitalizar a folha de índice e imprimir

1. Coloque a folha de índice com a face que contém as informações voltada para baixo e junto ao canto superior esquerdo, de forma a que a parte superior da folha fique alinhada com a margem esquerda do vidro de digitalização.



2. Feche a tampa do digitalizador.
3. Coloque o tipo de papel que pretende utilizar no alimentador (➔ página 5). Coloque folhas suficientes para o número de fotografias que pretende imprimir.
4. Certifique-se de que o indicador luminoso **Imprimir desde índice** está aceso.



5. No painel de controlo, seleccione o tipo e o formato do papel que colocou.
 6. Pressione o botão **Iniciar** para começar a imprimir.
- Nota:**
- Se necessitar de interromper a impressão, pressione o botão **Parar/Limpar** .
 - Se tiver mais do que uma folha de índice, aguarde que o EPSON STYLUS PHOTO RX acabe de imprimir. Em seguida, volte a executar as operações anteriores para digitalizar e imprimir a partir de cada folha adicional.
7. Quando terminar de imprimir, retire o cartão de memória puxando-o completamente para fora do conector.

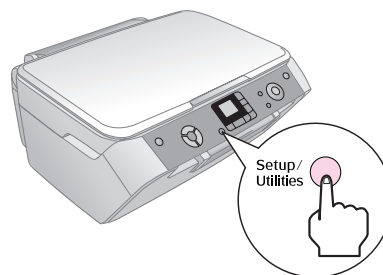
Seleccionar a Correção Automática

Com a correção automática é possível efectuar ajustes às fotografias utilizando os dados P.I.M. ou Exif da câmara ou utilizando a definição PhotoEnhance.

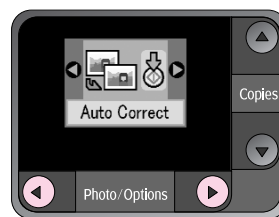
Definição	Descrição
NÃO	Imprime sem correção automática.
P.I.M.*	Imprime com a função PRINT Image Matching. Se os dados fotográficos não incluírem o formato P.I.M., experimente imprimir com PhotoEnhance.
PhotoEnhance	Imprime fotografias avançadas automaticamente. É necessário mais tempo, mas a qualidade é superior.
Exif*	Imprime com a função Exif Print. Proporciona impressões de elevada qualidade.

* Estas opções são seleccionadas automaticamente quando as imagens contêm dados P.I.M. ou Exif.

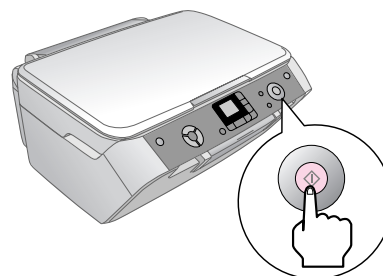
1. Pressione o botão **Config./Utilitários**.



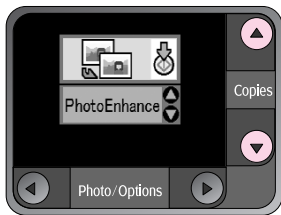
2. Utilize o botão ◀ ou ▶ para seleccionar a função de correção automática, conforme indica a figura.



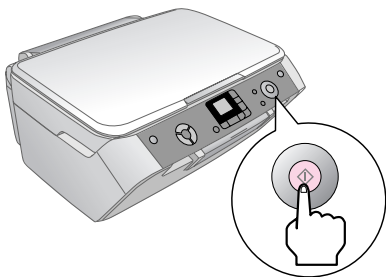
3. Pressione o botão **Iniciar** para confirmar a selecção.



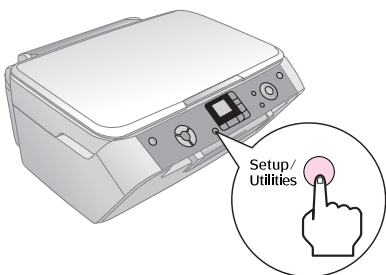
- Utilize o botão ▲ ou ▼ para seleccionar o modo.



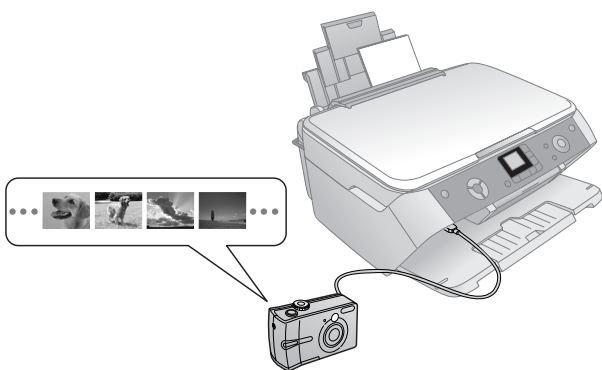
- Volte a pressionar o botão **Iniciar** ◊ para confirmar a selecção.



- Pressione o botão **Config./Utilitários** para regressar ao modo anterior.



Ligar a Câmara

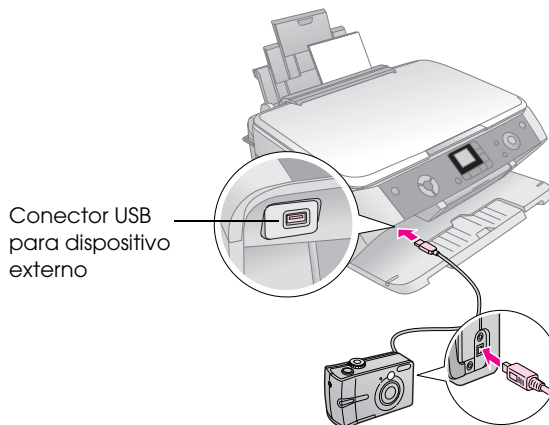


As normas PictBridge e USB Direct Print permitem imprimir as suas fotografias ligando a câmara digital directamente ao EPSON STYLUS PHOTO RX.

Certifique-se de que as fotografias cumprem os seguintes requisitos:

Formato de ficheiro	JPEG.
Tamanho de imagem	80 × 80 píxeis a 9.200 × 9.200 píxeis.

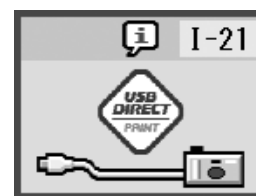
- Certifique-se de que o EPSON STYLUS PHOTO RX não está a imprimir a partir do computador.
- Coloque o tipo de papel no qual pretende imprimir ; ➔ página 5.
- No painel de controlo, seleccione o tipo e o formato do papel que colocou.
- Ligue o cabo USB fornecido com a câmara ao conector USB para dispositivos externos situado na parte frontal do EPSON STYLUS PHOTO RX.



- Certifique-se de que a câmara está ligada. O indicador luminoso **Impr. tudo/PictBridge** acende e aparece um dos seguintes ícones no visor LCD.



PictBridge

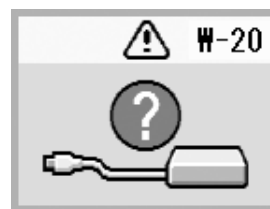


USB DIRECT PRINT

- Utilize a câmara para seleccionar as fotografias que pretende imprimir, ajuste as definições necessárias e imprima as fotografias. Para mais informações, consulte a documentação da câmara.

Nota:

- Se a câmara não for compatível com PictBridge ou USB Direct Print, aparece o ícone apresentado em seguida no visor LCD. A Epson não pode garantir a compatibilidade de nenhuma câmara.



- Algumas das definições da câmara digital poderão não ser aplicadas à impressão.
- Consoante as definições do EPSON STYLUS PHOTO RX e da câmara digital, poderão haver combinações de tipo de papel, formato e esquema que não são suportadas.

Efectuar Impressões a partir de Diapositivos ou Negativos

Pode utilizar o suporte para películas fornecido com o EPSON STYLUS PHOTO RX para digitalizar diapositivos de 35-mm e tiras de negativos ou película positiva. Em seguida, pode imprimir directamente a partir das imagens digitalizadas.

Para obter resultados profissionais semelhantes a fotografias tradicionais, experimente um dos tipos de papel fotográfico especial Epson apresentados na página 5.

Consulte estas secções:

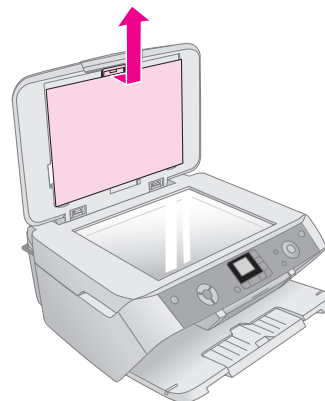
- “Retirar a Cobertura de Documentos e o Suporte para Películas” na página 17
- “Colocar Diapositivos de 35 mm no Suporte” na página 18
- “Colocar Tiras de Película de 35 mm no Suporte” na página 18
- “Imprimir Amostras” na página 19

! Importante:

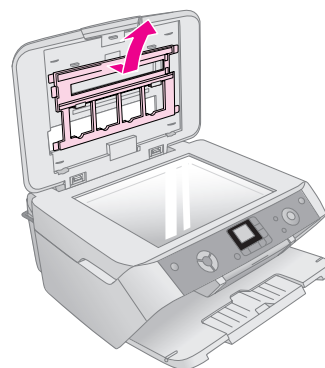
Segure nas tiras de negativos ou película pelas extremidades ou utilize luvas. Se tocar directamente com os dedos na superfície da película poderá deixar marcas de dedos ou outros vestígios na película.

Retirar a Cobertura de Documentos e o Suporte para Películas

1. Abra a tampa do digitalizador e retire a cobertura de documentos.



2. Se tiver guardado o suporte para películas na tampa do digitalizador, retire-o conforme indica a figura.

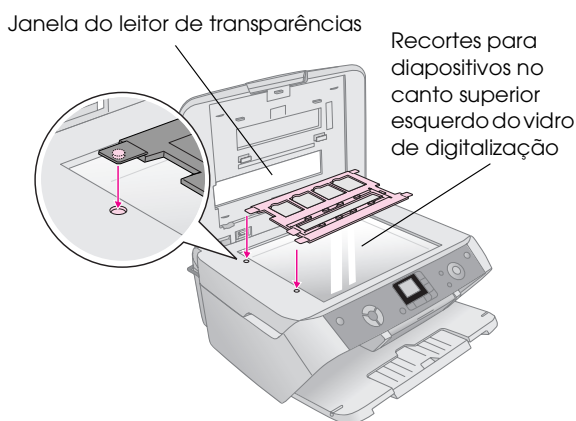


3. Coloque a película no suporte da forma descrita nas páginas seguintes.

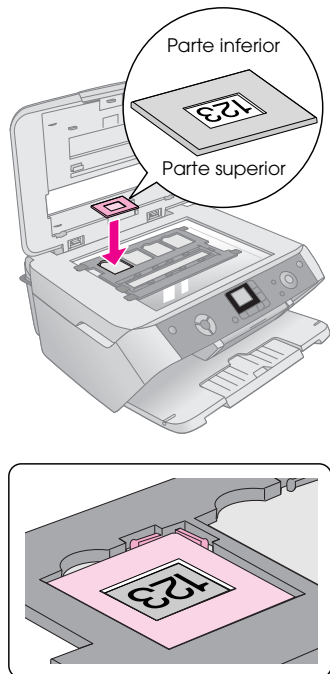
Colocar Diapositivos de 35 mm no Suporte

1. Insira as patilhas do suporte nos dois pequenos orifícios situados na extremidade posterior do vidro de digitalização.

Certifique-se de que os recortes para diapositivos de 35 mm se encontram no canto superior esquerdo do vidro de digitalização (não na extremidade posterior) de forma a alinhá-los com a janela do leitor de transparências quando fechar a tampa.



2. Coloque os diapositivos no suporte para películas, da forma indicada na figura, e certifique-se de que não existe espaço entre os diapositivos e o vidro de digitalização.



Nota:

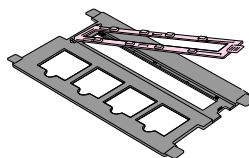
- ❑ As fotografias devem estar na posição correcta quando observadas de cima (a face mais brilhante voltada para cima e a face mais baça voltada para baixo).
- ❑ Não exerça demasiada pressão sobre o vidro de digitalização.
- ❑ Certifique-se de que não existe espaço entre o suporte e o vidro de digitalização; caso contrário, as fotografias poderão não ficar nítidas.

3. Feche completamente a tampa do digitalizador.

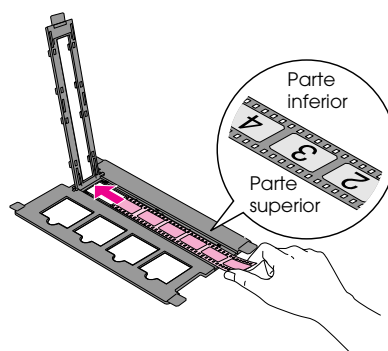
Avance para as operações apresentadas na página 19 para digitalizar e imprimir as fotografias.

Colocar Tiras de Película de 35 mm no Suporte

1. Abra a tampa das tiras de película.



2. Faça deslizar a tira de película positiva ou o negativo no suporte, por baixo das patilhas.

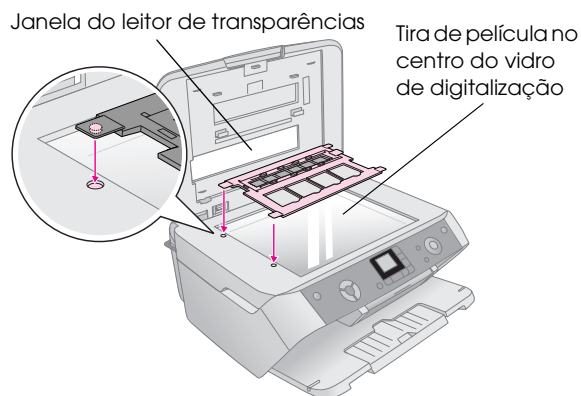


Nota:

As fotografias devem estar na posição correcta quando observadas de cima (a face mais brilhante voltada para cima e a face mais baça voltada para baixo).

3. Feche a tampa das tiras de película.
4. Insira as patilhas do suporte nos dois pequenos orifícios situados na extremidade esquerda do vidro de digitalização.

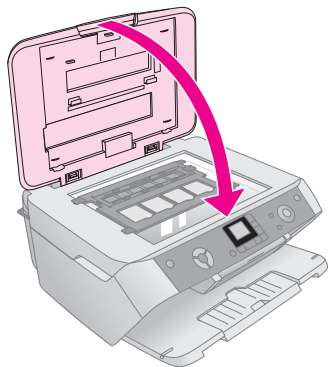
Certifique-se de que a tira de película se encontra no centro do vidro de digitalização (não na extremidade posterior) de forma a alinhá-la com a janela do leitor de transparências quando fechar a tampa.



Importante:

Não exerça demasiada pressão sobre o vidro de digitalização.


5. Feche a tampa do digitalizador.







Avance para as operações apresentadas na secção seguinte para digitalizar e imprimir as fotografias.

Imprimir Amostras

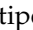
Depois de colocar os diapositivos, os negativos ou as tiras de película no digitalizador da forma apresentada, pode digitalizar e imprimir amostras.

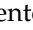
1. Coloque uma ou mais folhas de papel adequado no alimentador; ➔ página 5.
2. Pressione o botão do modo **Película/Foto** .
3. Utilize o botão ◀ ou ▶ para visualizar o tipo de documentos que pode copiar.

Definição	Descrição
	Efectua a cópia de um negativo a cores (utilizada mais frequentemente).
	Efectua a cópia de uma película a cores positiva.
	Efectua a cópia de um diapositivo.
	Efectua a cópia de um negativo a preto e branco.

Sugestão:

Se os documentos estiverem esbatidos, pode utilizar a função de restauração de cor para os recuperar; ➔ página 9.

Pressione o botão **Iniciar**  para seleccionar o tipo de documento. O documento é digitalizado e aparece uma pré-visualização da fotografia no visor LCD.

4. Utilize o botão ◀ ou ▶ para visualizar as fotografias. Utilize o botão ▲ ou ▼ para definir o número de cópias.
5. No painel de controlo, seleccione o tipo e o formato do papel que colocou.
6. Volte a pressionar o botão **Iniciar** . O documento é copiado.

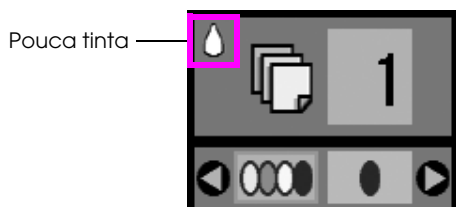
Manutenção e Transporte do EPSON STYLUS PHOTO RX

Siga as instruções apresentadas neste capítulo para:

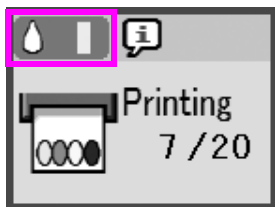
- “Substituir Tinteiros” na página 20
- “Verificar e Limpar a Cabeça de Impressão” na página 22
- “Alinhar a Cabeça de Impressão” na página 23
- “Transportar o EPSON STYLUS PHOTO RX” na página 24

Substituir Tinteiros

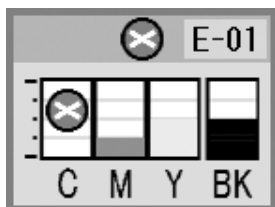
Quando um tinteiro tem pouca tinta, aparece o seguinte ícone no canto superior esquerdo do visor LCD.



Quando estiver a imprimir ou a copiar, aparece junto ao ícone de pouca tinta uma barra a indicar qual o tinteiro que tem pouca tinta.



Quando um tinteiro está vazio, aparece o seguinte ecrã no visor LCD.



Se um tinteiro tiver mais de seis meses, a qualidade de impressão poderá diminuir. Se necessário, experimente limpar a cabeça de impressão; ➔ página 22. Se mesmo assim a qualidade das impressões for baixa, poderá ter de substituir o tinteiro.

Verificar a Quantidade de Tinta

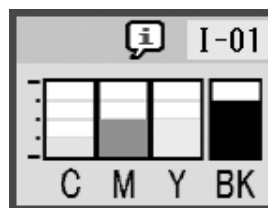
Para verificar a quantidade de tinta existente, execute as seguintes operações:

1. Pressione o botão **Config./Utilitários**.
2. Utilize o botão ◀ ou ▶ para seleccionar o ícone de verificação da quantidade da tinta, conforme indica a figura.



3. Pressione o botão **Iniciar** ◊.

Aparece um gráfico a indicar a quantidade de tinta existente em cada tinteiro:



4. Quando acabar de verificar os níveis de tinta, pressione o botão **Iniciar** ◊.

Quando houver pouca tinta, certifique-se de que tem tinteiros para efectuar a substituição. Se um dos tinteiros estiver vazio, não é possível imprimir.

Adquirir Tinteiros

Utilize estes tinteiros Epson durante os primeiros seis meses após a sua instalação e antes da data de validade.

Cor	Referência
Preto	T0551
Ciano	T0552
Magenta	T0553
Amarelo	T0554

⚠ Importante:

Para garantir bons resultados, utilize tinteiros genuínos Epson e não recarregue os tinteiros. A utilização de outros produtos não fabricados pela Epson pode provocar danos que não são cobertos pelas garantias Epson e, em determinadas circunstâncias, fazer com que o seu EPSON STYLUS PHOTO RX funcione irregularmente.

Precauções na utilização de tinteiros

Atenção:

Se a tinta entrar em contacto com as mãos, lave-as com água e sabão. Se a tinta entrar em contacto com os olhos, lave-os imediatamente com água. Recorra a um médico se os problemas de visão não desaparecerem ao fim de um certo tempo.

Importante:

- ❑ Para evitar danificar a impressora, nunca desloque a cabeça de impressão com as mãos.
- ❑ Quando um dos tinteiros estiver vazio, não pode continuar a copiar ou a imprimir, mesmo que os outros tinteiros ainda contenham tinta.
- ❑ Deixe o tinteiro vazio instalado no EPSON STYLUS PHOTO RX até que tenha um novo tinteiro para efectuar a substituição. Se não o fizer, a tinta que fica nos jactos da cabeça de impressão pode secar.
- ❑ O circuito integrado existente em cada tinteiro monitoriza com precisão a quantidade de tinta utilizada a partir desse tinteiro. Assim, mesmo que retire um tinteiro e o volte a colocar, pode utilizar toda a tinta ainda disponível. No entanto, há sempre algum consumo de tinta de cada vez que o tinteiro é colocado, pois o EPSON STYLUS PHOTO RX efectua automaticamente um teste de fiabilidade.

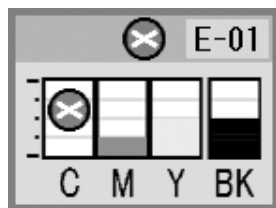
Retirar e Instalar Tinteiros

Certifique-se de que tem um tinteiro novo antes de iniciar a substituição. Depois de iniciar o processo de substituição de um tinteiro, tem de executar todas as operações.

1. Execute uma das seguintes operações:

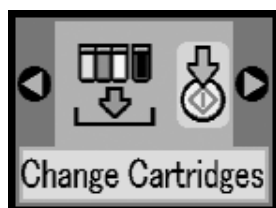
Se um tinteiro estiver vazio:

Observe o ícone apresentado no visor LCD para determinar qual o tinteiro que está vazio e, em seguida, pressione o botão **Iniciar** ◊.

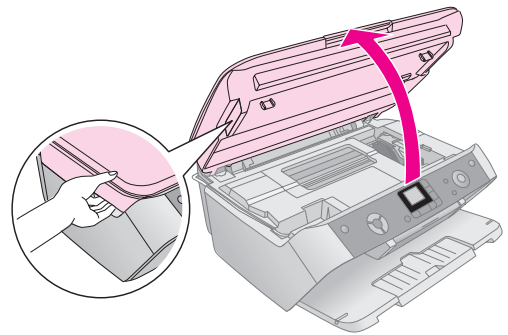


Se um tinteiro tiver pouca tinta:

Verifique os níveis de tinta; ➔ página 20. Em seguida, pressione o botão **Config./Utilitários**. Utilize o botão ◀ ou ▶ para seleccionar o ícone de substituição do tinteiro, conforme indica a figura, e pressione o botão **Iniciar** ◊. No ecrã de confirmação, volte a pressionar o botão **Iniciar** ◊.



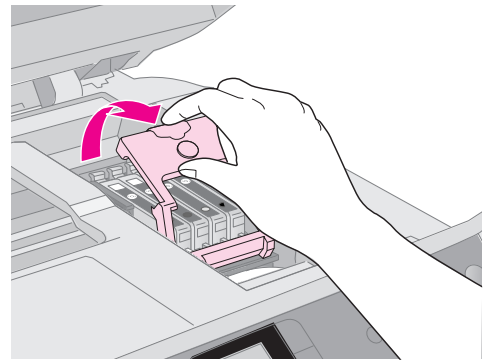
2. Levante a unidade de digitalização para aceder à área da impressora.



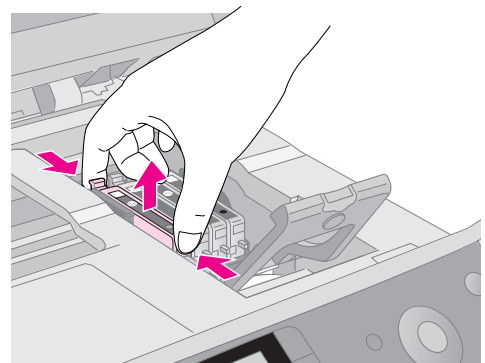
3. Abra a tampa do compartimento dos tinteiros.

Importante:

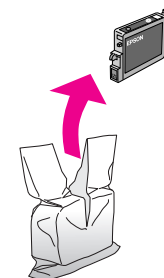
Nunca abra a tampa do compartimento dos tinteiros enquanto a cabeça de impressão estiver a deslocar-se. Aguarde até que os tinteiros se encontrem na posição de substituição.



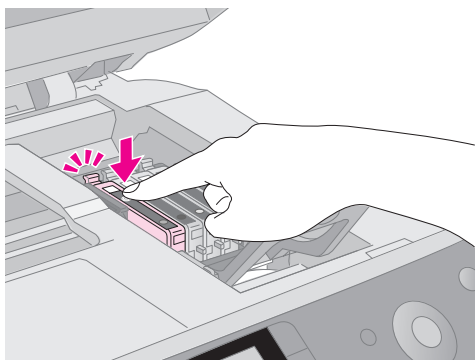
4. Retire o tinteiro que tem de substituir. Aperte a patilha situada na parte posterior do tinteiro e retire o tinteiro. Deite-o fora tomando as devidas precauções. Não desmonte o tinteiro nem tente recarregá-lo.



5. Retire o novo tinteiro da embalagem.



6. Insira o novo tinteiro dentro do respectivo suporte e exerça pressão sobre o tinteiro até o encaixar.

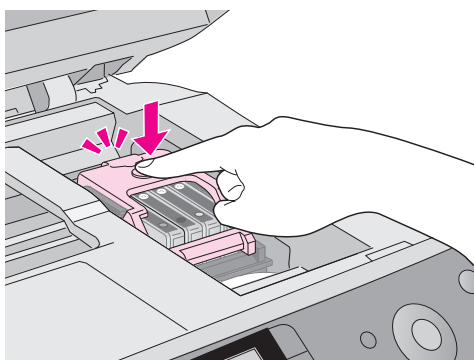


Se tiver de substituir outros tinteiros, repita as operações descritas nos pontos 4 a 6 antes de avançar para o ponto seguinte.

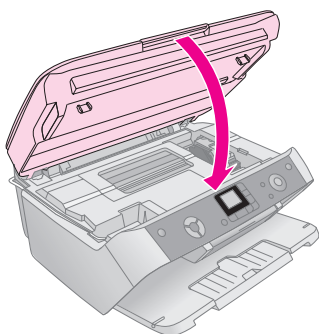
7. Feche a tampa do compartimento dos tinteiros e pressione-a até a encaixar.

Importante:

Se tiver dificuldades em fechar a tampa, certifique-se de que todos os tinteiros estão instalados correctamente. Exerça pressão em cada tinteiro até ouvir um pequeno clique. Não exerça demasiada pressão para fechar a tampa.



8. Feche a unidade de digitalização e pressione o botão **Iniciar** ◊.



O EPSON STYLUS PHOTO RX inicia o processo de carregamento de tinta e o indicador luminoso Ligar fica intermitente. Este processo demora cerca de um minuto. Quando o processo termina, o indicador luminoso Ligar deixa de estar intermitente.

Se substituir tinteiros durante a impressão, pressione o botão **Iniciar** ◊ quando o processo de carregamento de tinta terminar para continuar a imprimir.

9. Quando o EPSON STYLUS PHOTO RX terminar o processo de carregamento de tinta, pressione o botão **Config./Utilitários** para regressar ao modo anterior.

Importante:

Nunca desligue o EPSON STYLUS PHOTO RX durante o processo de carregamento de tinta. Se o fizer, irá desperdiçar tinta.

Verificar e Limpar a Cabeça de Impressão

Se as impressões ficarem demasiado claras, faltarem cores ou notar que aparecem linhas claras ou escuras na página, poderá ser necessário limpar a cabeça de impressão. Assim, limpa os jactos da cabeça de impressão que podem ficar obstruídos se não utilizar a impressora durante um longo período de tempo.

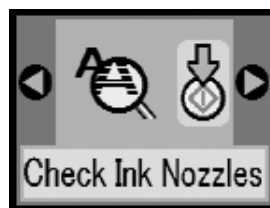
Sugestão:

Para manter uma boa qualidade de impressão, deve ligar o EPSON STYLUS PHOTO RX, pelo menos, uma vez por mês.

Verificar a Cabeça de Impressão

Pode imprimir um modelo de verificação dos jactos para verificar se algum jacto da cabeça de impressão está obstruído ou para verificar os resultados depois de efectuar uma limpeza da cabeça de impressão.

1. Pressione o botão **Config./Utilitários**.
2. Utilize o botão ◀ ou ▶ para seleccionar o ícone de verificação dos jactos, conforme indica a figura, e pressione o botão **Iniciar** ◊.



3. Coloque papel normal de formato A4 no alimentador e volte a pressionar o botão **Iniciar** ◊ para imprimir o modelo de verificação dos jactos.
4. Verifique o modelo de verificação dos jactos que imprimiu. As linhas não devem apresentar espaços, conforme indica a figura.



- Se a impressão estiver correcta, pressione o botão **Config./Utilitários** para regressar ao modo anterior.

- Se as linhas apresentarem espaços, conforme indica a figura, limpe a cabeça de impressão da forma descrita na secção seguinte.



Limpar a Cabeça de Impressão

Execute as seguintes operações para limpar a cabeça de impressão de forma a que possa projectar correctamente a tinta. O processo de limpeza da cabeça de impressão utiliza tinta, pelo que só deve efectuar a limpeza se a qualidade de impressão diminuir.

Nota:

Se aparecer uma mensagem no visor LCD a indicar que um tinteiro está vazio ou tem pouca tinta, não pode limpar a cabeça de impressão. Tem de substituir primeiro o tinteiro indicado.

1. Certifique-se de que o EPSON STYLUS PHOTO RX está ligado mas não está a imprimir.
2. Pressione o botão **Config./Utilitários**.
3. Utilize o botão ◀ ou ▶ para seleccionar o ícone de limpeza da cabeça, conforme indica a figura, e pressione o botão **Iniciar** ⬡.



4. Volte a pressionar o botão **Iniciar** ⬡ para iniciar o processo de limpeza da cabeça de impressão.

O processo de limpeza demora cerca de 30 segundos, durante os quais o ícone do processo aparece no visor LCD.



Importante:

Para evitar danificar o EPSON STYLUS PHOTO RX, nunca o desligue durante o processo de limpeza da cabeça.

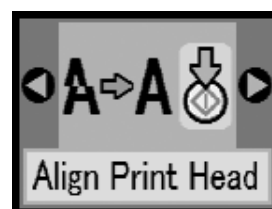
5. Quando o processo de limpeza terminar, imprima um modelo de verificação dos jactos para verificar os resultados; ➔ página 22.

Se não notar melhorias depois de repetir o processo de limpeza três ou quatro vezes, verifique as soluções apresentadas a partir da página 26. Pode também desligar o EPSON STYLUS PHOTO RX e voltar a ligá-lo apenas no dia seguinte para que a tinta seca amoleça. Em seguida, volte a efectuar o processo de limpeza da cabeça de impressão.

Alinhar a Cabeça de Impressão

Se as impressões tiverem um aspecto granulado ou as linhas verticais aparecerem escadeadas, poderá ser necessário alinhar a cabeça de impressão.

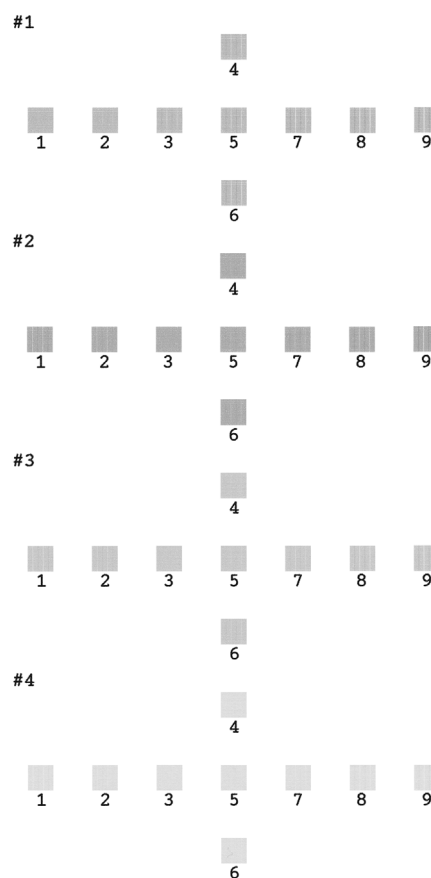
1. Certifique-se de que o EPSON STYLUS PHOTO RX está ligado e não está a imprimir.
2. Coloque várias folhas de papel normal.
3. Pressione o botão **Config./Utilitários**.
4. Utilize o botão ◀ ou ▶ para seleccionar o ícone de alinhamento da cabeça, conforme indica a figura, e pressione o botão **Iniciar** ⬡.



5. É impressa a seguinte folha de alinhamento.

Nota:

Não pressione o botão **Parar/Limpar** Ⓞ enquanto estiver a ser impresso um padrão de alinhamento.



- Observe o padrão #1 e determine qual é o padrão impresso de forma mais uniforme, sem faixas nem linhas perceptíveis.
- Pressione o botão ▲ ou ▼ até que apareça o número relativo a esse padrão no visor LCD.

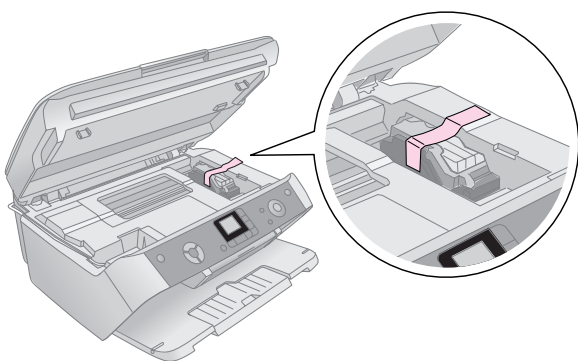


- Pressione o botão **Iniciar** ◊.
- Repita as operações descritas nos pontos 5 a 7 para cada um dos outros três padrões de alinhamento.
- Pressione o botão **Config./Utilitários** para regressar ao modo anterior.

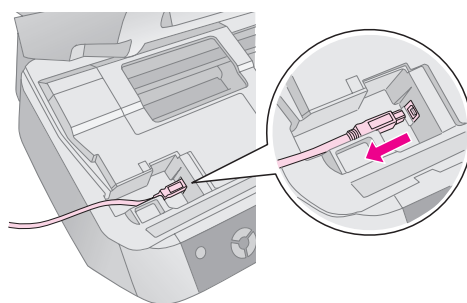
Transportar o EPSON STYLUS PHOTO RX

Se necessitar de transportar o EPSON STYLUS PHOTO RX uma distância considerável, tem de o preparar para o transporte colocando-o na embalagem original ou numa embalagem semelhante.

- Retire todo o papel que se encontra no alimentador e certifique-se de que o EPSON STYLUS PHOTO RX está desligado.
- Abra a unidade de digitalização e certifique-se de que a cabeça de impressão está na posição inicial, do lado direito. Fixe bem o suporte dos tinteiros à caixa com fita adesiva (conforme indica a figura) e feche a unidade de digitalização.



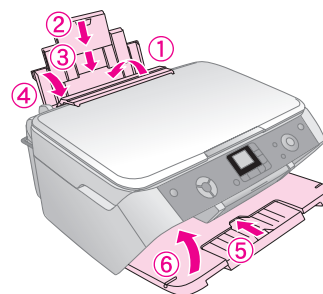
- Desligue o cabo de corrente da tomada eléctrica e retire o cabo USB do computador.



Atenção:

Quando fechar a unidade de digitalização, tenha cuidado para não prender os dedos.

- Feche o suporte de papel, a protecção do alimentador e o receptor de papel.



- Volte a colocar o EPSON STYLUS PHOTO RX na caixa original utilizando os materiais de protecção fornecidos.

Durante o transporte, mantenha o EPSON STYLUS PHOTO RX na posição horizontal. Depois de efectuar o transporte, retire a fita adesiva utilizada para fixar a cabeça de impressão. Se notar uma diminuição da qualidade de impressão, efectue o processo de limpeza (➔ página 22) ou o alinhamento da cabeça de impressão (➔ página 23).

Resolução de Problemas

Se ocorrer um problema com o EPSON STYLUS PHOTO RX, verifique as mensagens do visor LCD, efectue uma verificação dos jactos (➔ página 22) ou consulte “Problemas e Soluções” na página 26.

Consulte estas secções:

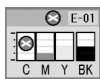

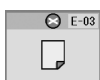
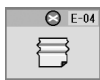

- “Mensagens do Visor LCD” na página 25 apresentada em seguida
- “Problemas e Soluções” na página 26
- “Serviço de Assistência a Clientes EPSON” na página 27








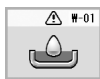


Mensagens do Visor LCD




Pode diagnosticar e resolver a maioria dos problemas através das mensagens apresentadas no visor LCD. Se não conseguir resolver os problemas através das mensagens, utilize a seguinte tabela e experimente a solução apresentada.

Nota:

As soluções apresentadas são referentes a problemas que surgem quando utiliza este produto como equipamento autónomo. Consulte o *Guia do Utilizador* interactivo para obter soluções para problemas relacionados com a impressão, digitalização, qualidade de impressão ou com o computador.

Ícone	Causa	Solução
	Sem tinta.	Mude os tinteiros vazios.
	O tinteiro não está instalado ou não está instalado correctamente.	Instale o tinteiro correctamente.
	Não há papel no alimentador.	Coloque papel no alimentador. Em seguida, pressione Iniciar ◊ para continuar ou Parar/Limpar ⊕ para cancelar. ➔ página 5
	O papel encravou.	Retire o papel encravado e pressione o botão Iniciar ◊. ➔ página 26
	A folha de índice não foi reconhecida por não estar correctamente posicionada.	Posicione correctamente a folha de índice no vidro de digitalização, alinhando a parte superior com a margem esquerda do vidro de digitalização. Em seguida, pressione Iniciar ◊ para continuar ou Parar/Limpar ⊕ para cancelar.


	A folha de índice não está correctamente preenchida.	Retire a folha de índice, preencha-a correctamente e tente de novo. ➔ página 14
	A folha de índice não corresponde às fotografias existentes no cartão de memória.	Retire o cartão de memória e insira o cartão que utilizou para imprimir a folha de índice ou coloque a folha de índice correcta no vidro de digitalização. Em seguida, pressione Iniciar ◊ para continuar ou Parar/Limpar ⊕ para cancelar.
	Ocorreu um erro durante a pré-digitalização de uma fotografia.	Certifique-se de que a fotografia está posicionada correctamente e tente de novo. ➔ página 7
	Ocorreu um erro durante a pré-digitalização de uma película.	Certifique-se de que a película está posicionada correctamente e tente de novo. ➔ página 18
	Não há tinta suficiente para efectuar a limpeza das cabeças.	Instale tinteiros novos.
	Ocorreu um problema com o EPSON STYLUS PHOTO RX.	Desligue o EPSON STYLUS PHOTO RX e, em seguida, volte a ligá-lo. Se o problema persistir, contacte o serviço de assistência autorizado local ou contacte a Epson para obter mais informações. ➔ página 27
	Um dos componentes do EPSON STYLUS PHOTO RX necessita de ser substituído.	Contacte o serviço de assistência autorizado local ou contacte a Epson para obter mais informações. ➔ página 27
	A almofada para a tinta está quase cheia.	Contacte o serviço de assistência autorizado local ou contacte a Epson para obter mais informações. ➔ página 27
	O cartão de memória não contém fotografias válidas.	Retire o cartão de memória e consulte ➔ página 11.
	Erro do cartão de memória.	Retire o cartão de memória e consulte ➔ página 11.

	A câmara ligada não é reconhecida.	Verifique a ligação e tente de novo. ➔ página 16
	A alavanca de espessura de papel está na posição errada.	Coloque a alavanca de espessura de papel na posição correcta e tente de novo.
	Não está inserido nenhum cartão de memória.	Insira um cartão de memória válido e tente de novo. ➔ página 11



Problemas e Soluções

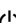
Consulte as soluções apresentadas em seguida se ocorrerem problemas ao utilizar o EPSON STYLUS PHOTO RX.

Problemas de Cópia

- Certifique-se de que o original está colocado junto ao canto superior esquerdo do vidro de digitalização.
- Se as margens da cópia ficarem cortadas, afaste ligeiramente o original do canto.
- Certifique-se de que coloca o papel com a margem mais curta voltada para o interior do produto, encostado à direita e com a margem esquerda junto ao lado esquerdo do vidro de digitalização. Não coloque papel acima da seta  do guia de margem esquerdo.


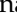
Problemas de Alimentação de Papel

- Retire o papel do alimentador. Folheie a resma para separar as folhas. Em seguida, volte a colocar o papel encostado à margem direita e faça deslizar o guia de margem esquerdo até o encostar ao papel (mas não o aperte demasiado). Certifique-se de que o papel não está à frente da protecção do alimentador.
- Não coloque demasiadas folhas de uma só vez. ➔ página 5 para mais informações sobre o número de folhas que pode colocar.
- Se existir papel encravado, execute as seguintes operações para resolver o encravamento:
 1. Pressione o botão **Iniciar**  para ejectar o papel encravado. Se o papel encravado não for ejectado, avance para o próximo ponto.
 2. Se o papel encravar perto do alimentador ou do receptor, retire-o com cuidado e pressione o botão **Iniciar** .

Se o papel encravar no interior do EPSON STYLUS PHOTO RX, pressione o botão **Ligar**  para o desligar. Abra a unidade de digitalização e retire todo o papel existente no interior, incluindo pedaços de papel rasgados. Não puxe o papel para trás, pois pode danificar o alimentador. Feche a unidade de digitalização e volte a ligar o EPSON STYLUS PHOTO RX.

Problemas com a Qualidade de Impressão

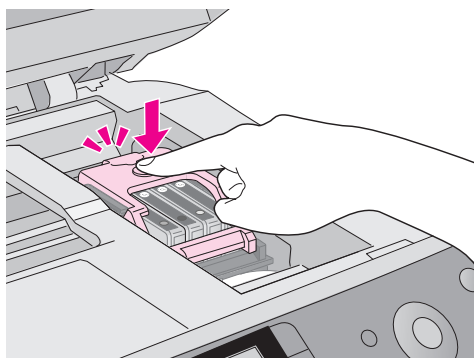
Se ocorrerem problemas com a qualidade de cópia ou de impressão, experimente as soluções apresentadas.

- Certifique-se de que o documento fica encostado ao vidro de digitalização e que o EPSON STYLUS PHOTO RX não está inclinado nem instalado numa superfície irregular.
- Coloque o papel com a face imprimível voltada para cima (normalmente, esta será a face mais branca, mais clara ou mais brilhante).
- Certifique-se de que o papel não está húmido nem enrolado.
- Coloque uma folha de papel de cada vez. Retire as folhas do receptor de papel de forma a que estas não se acumulem.
- Certifique-se de que as definições de tipo e formato de papel do painel de controlo correspondem ao papel colocado (➔ página 5).
- Para obter a melhor qualidade de impressão, utilize papel Epson (➔ página 5) e tinteiros genuínos Epson (➔ página 20).
- Coloque a alavanca de espessura de papel na posição  (para a maior parte dos tipos de papel). Se estiver a imprimir em envelopes, coloque a alavanca na posição .
- Se notar que aparecem faixas claras ou escuras nas impressões ou se estas ficarem demasiado ténues, poderá ser necessário limpar a cabeça de impressão. Efectue uma verificação dos jactos da forma descrita na página 22 para verificar se a cabeça de impressão necessita de ser limpa.
- Limpe a cabeça de impressão da forma descrita na página 22.
- Se aparecerem linhas verticais escadeadas, poderá ser necessário alinhar a cabeça de impressão. ➔ página 23 para obter mais informações.
- Os tinteiros podem estar fora do prazo de validade ou com pouca tinta. ➔ página 23 para mais informações sobre como substituir um tinteiro.

- Se aparecerem linhas tracejadas na fotografia, limpe o vidro de digitalização com um pano macio e seco (não é aconselhável que utilize toalhetes de papel) ou utilize um pouco de limpa-vidros e um pano macio, se necessário. **Não pulverize o limpa-vidros directamente no vidro de digitalização.**
- Se o papel ficar esborratado, efectue várias cópias sem colocar um documento no vidro de digitalização.
- Certifique-se de que a película ou os diapositivos estão correctamente colocados no digitalizador e que o suporte para películas está devidamente posicionado no vidro de digitalização (➔ página 18).
- Quando imprime película ou diapositivos em ambientes de baixas temperaturas, as imagens digitalizadas ou impressas podem aparecer descoloradas se o EPSON STYLUS PHOTO RX não estiver totalmente aquecido. Se isso acontecer, não desligue nem mude o modo de digitalização do EPSON STYLUS PHOTO RX durante cerca de 10 minutos e tente de novo.

Problemas com a Cabeça de Impressão

Se a tampa do tinteiro não fechar ou a cabeça de impressão não se deslocar para a posição inicial, abra a tampa e empurre os tinteiros para baixo até os encaixar.



Serviço de Assistência a Clientes EPSON

Contactar o Serviço de Assistência a Clientes EPSON

Se o produto Epson não funcionar correctamente e não for possível resolver o problema com as informações de resolução de problemas fornecidas na documentação do produto, contacte o Serviço de Assistência a Clientes EPSON. Consulte o seu Documento de Garantia Pan-europeia para obter informações sobre como contactar o Serviço de Assistência a Clientes EPSON. O serviço de assistência a clientes pode ajudá-lo rapidamente, se lhe fornecer as seguintes informações:

- Número de série do produto (a etiqueta do número de série está geralmente na parte posterior do produto)
- Modelo do produto
- Versão do software do produto (faça clique na tecla **Acerca de, Informações s/ a versão** ou numa tecla semelhante no software do produto)
- Marca e modelo do computador
- Nome e versão do sistema operativo do computador
- Nomes e versões das aplicações utilizadas geralmente com o produto

Sítio Web de Assistência Técnica

Aceda a <http://www.epson.com> e seleccione a secção de apoio do sítio Web local da EPSON para transferir os mais recentes controladores, manuais, FAQs e outros produtos transferíveis.

O sítio Web de assistência técnica da Epson ajuda a resolver os problemas que não podem ser solucionados com as informações de resolução de problemas fornecidas na documentação da impressora.

Informações a Ter em Conta

Instruções de Segurança Importantes

Antes de utilizar o EPSON STYLUS PHOTO RX, leia e siga estas instruções de segurança:

- Utilize apenas o cabo de corrente fornecido com o EPSON STYLUS PHOTO RX. A utilização de outro cabo pode provocar incêndios ou choques. Não utilize o cabo com nenhum outro equipamento.
- Certifique-se de que o cabo de corrente utilizado está de acordo com todas as normas de segurança locais relevantes.
- Utilize apenas o tipo de fonte de energia indicado na etiqueta.
- Coloque o EPSON STYLUS PHOTO RX junto a uma tomada de parede para poder desligar facilmente a ficha.
- Não permita que o cabo de corrente apresente danos ou desgaste.
- Se utilizar uma extensão com o EPSON STYLUS PHOTO RX, certifique-se de que a soma total da amperagem dos dispositivos ligados à extensão não excede a amperagem total da própria extensão. Certifique-se também de que a amperagem total de todos os dispositivos ligados à tomada de parede não excede a amperagem da tomada.
- Evite colocar o produto em locais sujeitos a variações bruscas de temperatura e humidade, choques, vibrações ou pó.
- Deixe espaço suficiente à volta do EPSON STYLUS PHOTO RX para permitir uma ventilação adequada.
- Nunca coloque o EPSON STYLUS PHOTO RX perto de um radiador, de um termoventilador ou sob luz solar directa.
- Coloque o EPSON STYLUS PHOTO RX sobre uma superfície plana, estável e ampla. O produto não funcionará correctamente se estiver inclinado.
- Certifique-se de que existe um espaço livre de, pelo menos, 10 cm entre a parte posterior do EPSON STYLUS PHOTO RX e a parede.
- Não derrame líquidos no EPSON STYLUS PHOTO RX.
- Nunca abra a tampa do digitalizador para além do seu limite nem coloque objectos pesados por cima do EPSON STYLUS PHOTO RX.
- Não bloqueie nem tape as aberturas existentes na caixa exterior nem introduza objectos pelas ranhuras.
- À excepção das situações explicadas na documentação, não tente reparar o EPSON STYLUS PHOTO RX.
- Desligue o EPSON STYLUS PHOTO RX e recorra aos serviços de um técnico qualificado nas seguintes condições: Se o cabo de corrente ou a ficha estiverem danificados; se derramar algum líquido no produto; se o produto tiver caído ou se a caixa exterior estiver danificada; se o produto não funcionar correctamente ou apresentar uma diminuição de rendimento notória. Ajuste apenas os controlos mencionados nas instruções de funcionamento.
- Quando guardar ou transportar o EPSON STYLUS PHOTO RX, não o incline, não o coloque na vertical nem o vire ao contrário. Se o fizer, poderá derramar tinta.

Instruções de Segurança Relativas aos Tinteiros

- Mantenha os tinteiros fora do alcance das crianças e não ingira a tinta.
- Tenha cuidado quando manusear os tinteiros usados, uma vez que pode existir alguma tinta à volta da porta de fornecimento de tinta. Se a tinta entrar em contacto com a pele, lave-a com água e sabão. Se a tinta entrar em contacto com os olhos, lave-os imediatamente com água. Recorra a um médico se os problemas de visão não desaparecerem ao fim de um certo tempo.
- Não coloque as mãos no interior do EPSON STYLUS PHOTO RX nem toque nos tinteiros durante a impressão.
- Não agite os tinteiros; se o fizer, a tinta pode verter.
- O tinteiro deve ser instalado imediatamente após ser retirado da embalagem. Se deixar o tinteiro fora da embalagem durante um longo período de tempo, poderá prejudicar a qualidade de impressão.
- Não retire nem rasgue a etiqueta existente no tinteiro; se o fizer, a tinta pode verter.
- Não toque no circuito integrado (chip verde) existente na parte lateral do tinteiro. Se o fizer, poderá afectar o processo normal de funcionamento e de impressão.



- Se retirar um tinteiro para o utilizar mais tarde, proteja a área de fornecimento de tinta da sujidade, e guarde-o no mesmo ambiente que o EPSON STYLUS PHOTO RX. Existe uma válvula na área de fornecimento de tinta que torna a utilização de tampas desnecessária. No entanto, recomenda-se que tenha cuidado pois a tinta pode manchar itens que entrem em contacto com esta área do tinteiro. Não toque na área de fornecimento de tinta nem na área circundante.

Programa ENERGY STAR®



Como parceiro da ENERGY STAR®, a Epson determinou que este produto cumpre as directivas da ENERGY STAR® relacionadas com a eficácia energética.

O programa internacional ENERGY STAR® promove, junto da indústria informática e da indústria de equipamentos de escritório, o desenvolvimento de computadores, monitores, impressoras, aparelhos de fax, fotocopiadoras, digitalizadores e dispositivos multifunção que permitam reduzir a poluição atmosférica provocada pela produção de energia. As respectivas normas e logótipos são iguais nos países aderentes.

Direitos Reservados e Marcas Registadas

Todos os direitos reservados. Esta publicação não pode ser integral ou parcialmente reproduzida, arquivada nem transmitida por qualquer processo electrónico, mecânico, fotocópia, gravação ou outro, sem prévia autorização por escrito da Seiko Epson Corporation. As informações aqui contidas destinam-se apenas à utilização deste produto. A Epson não se responsabiliza pela aplicação das informações aqui contidas a outras impressoras.

O comprador deste produto ou terceiros não podem responsabilizar a Seiko Epson Corporation, ou as suas filiais, por quaisquer danos, perdas, custos ou despesas incorridos por ele ou por terceiros, resultantes de acidentes, abusos ou má utilização do produto, de modificações não autorizadas, reparações ou alterações do produto, ou que resultem ainda (excluindo os E.U.A.) da inobservância estrita das instruções de utilização e de manutenção estabelecidas pela Seiko Epson Corporation.

A Seiko Epson Corporation não se responsabiliza por quaisquer avarias ou problemas provocados pela utilização de opções ou consumíveis não reconhecidos como sendo produtos originais Epson ou produtos aprovados pela Seiko Epson Corporation.

A Seiko Epson Corporation não se responsabiliza por quaisquer danos provocados por interferências electromagnéticas resultantes da utilização de quaisquer cabos de interface não reconhecidos como sendo produtos aprovados pela Seiko Epson Corporation.

EPSON® é uma marca registada e EPSON STYLUS™ é uma designação comercial da Seiko Epson Corporation.

Copyright Seiko Epson Corporation, 2001. Todos os direitos reservados. PRINT Image Matching™ é uma designação comercial da Seiko Epson Corporation. O logótipo PRINT Image Matching é uma designação comercial da Seiko Epson Corporation.

Copyright Seiko Epson Corporation, 2002. Todos os direitos reservados. USB DIRECT-PRINT™ é uma designação comercial da Seiko Epson Corporation. O logótipo USB DIRECT-PRINT é uma designação comercial da Seiko Epson Corporation.

Microsoft® e Windows® são marcas registadas da Microsoft Corporation.

DPOF™ é uma designação comercial da CANON INC., Eastman Kodak Company, Fuji Photo Film Co., Ltd. e Matsushita Electric Industrial Co., Ltd.

SD™ é uma designação comercial.

Memory Stick, Memory Stick Duo, Memory Stick PRO e Memory Stick PRO Duo são designações comerciais da Sony Corporation.

xD-Picture Card™ é uma designação comercial da Fuji Photo Film Co.,Ltd.

Aviso geral: Todos os outros nomes de produtos referidos ao longo do manual têm uma finalidade meramente informativa, podendo ser designações comerciais dos respectivos proprietários. A Epson não detém quaisquer direitos sobre essas marcas.

© Seiko Epson Corporation, 2005. Todos os direitos reservados.

A

Aclarar cópias, 8
Alimentador, 2
Alinhar a cabeça de impressão, 23 a 24
Assistência técnica, 27

B

Botão de menus, 8
Botões, 3
Brilho
 cópias, 8

C

Cabeça de impressão
 alinhar, 23 a 24
 limpar, 23
Câmara
 efectuar a ligação à impressora, 16
 imprimir a partir de, 11 a 16
Câmara digital
 efectuar a ligação à impressora, 16
 imprimir a partir de, 11 a 16
 tipos de ficheiros suportados, 16
Cancelar
 copiar, 8, 9
 imprimir, 13, 14
Cartões de memória
 compatíveis, 11
 folha de índice das fotografias do, 14 a 15
 inserir, 12
 retirar, 12
 tipos de ficheiros suportados, 11
Cobertura de documentos, 2, 17
Conectores para cartões de memória, 2
Contactar a EPSON, 27
Copiar
 brilho, ajustar, 8
 cancelar, 8, 9
 diapositivos e negativos, 17 a 19
 documento espesso, 7
 fotografias, 9
 texto e gráficos, 8
 várias fotografias, 10

D

Definição Densidade, 8
Definição Densidade da cópia, 8
Definição Tipo de papel, 5
Diapositivos
 imprimir a partir de, 17 a 19
Digitalizar
 problemas, 27
Documento
 colocar no vidro, 7
Documento espesso, copiar, 7

E

Epson
 papel, 5
Escurecer cópias, 8

F

Folha de contacto, 14 a 15
Folha de índice, 14 a 15
Folha de prova, 14 a 15
Fotografias
 colocar no vidro, 7
 copiar, 9
 tipos de ficheiros suportados, 11
 várias, 10

G

Guia de margem, 2

I

Impressão de miniaturas, 14 a 15
Imprimir
 a partir de folha de índice, 14 a 15
 a partir de uma câmara, 11 a 16
 a partir de um cartão memória, 11 a 15
Indicador luminoso do cartão de memória, 12
Instalar tinteiros, 21 a 22
Instruções de segurança, 28 a 29
Interromper
 copiar, 8, 9
 imprimir, 13, 14

J

Janela do leitor de transparências, 18

L

Limpar a cabeça de impressão, 23

M

Mensagens, erro, 25
Mensagens de erro, 25

N

Negativos
 colocar, 18
 imprimir a partir de, 17 a 19

P

- Painel de controlo, 3
- Papel
 - colocar, 5 a 6
 - seleccionar, 5
- Película
 - imprimir a partir de, 17 a 19
- PictBridge, 16
- Pouca tinta, 21
- Problemas
 - imprimir, 22
 - resolução, 25 a 27
- Problemas com a qualidade da imagem, 27
- Protecção do alimentador, 2

R

- Receptor de papel, 2
- Requisitos para ficheiros JPEG, 16
- Resolução de Problemas, 25 a 27
 - digitalizar, 27
 - qualidade da imagem, 27
- Resolução de problemas, 25 a 27
- Retirar tinteiros, 21 a 22

S

- Sem tinta, 21
- Serviço de Assistência a Clientes EPSON, 27
- Substituir tinteiros, 20 a 22
- Suporte de papel, 2
- Suporte para películas
 - colocar diapositivos, 18
 - colocar película, 18 a 19
 - retirar da tampa do digitalizador, 17

T

- Tampa do compartimento dos tinteiros, 2
- Tampa do digitalizador, 2, 7
- Tinteiros
 - adquirir, 20
 - instruções de segurança, 29
 - substituir, 20 a 22
 - vazios, 21
 - verificar os níveis, 20
- Tinteiros, substituir, 20 a 22
- Tipos de ficheiros, cartão de memória, 11

U

- Unidade de digitalização, 2
- USB Direct Print, 16

V

- Verificação dos jactos, 22
- Verificação dos jactos da cabeça de impressão, 22
- Verificar os jactos da cabeça de impressão, 22