

P5C-emulatiekit

Gebruikershandleiding

Niets uit dit document mag worden verveelvoudigd, opgeslagen in een geautomatiseerd gegevensbestand of openbaar worden gemaakt, in enige vorm of op enige wijze, hetzij elektronisch, mechanisch, via fotokopieën of opnamen, hetzij op enige andere wijze, zonder voorafgaande schriftelijke toestemming van Seiko Epson Corporation. De hierin beschreven informatie is alleen bedoeld voor gebruik bij dit product. Epson is niet verantwoordelijk voor het gebruik van deze informatie bij andere producten.

Seiko Epson Corporation noch zijn filialen kunnen door de koper van dit product of door derden verantwoordelijk worden gesteld voor schade, verliezen of onkosten ontstaan als gevolg van ongelukken, foutief gebruik of misbruik van dit product, onbevoegde wijzigingen en reparaties, of (buiten de Verenigde Staten) als de bedienings- en onderhoudsinstructies van Seiko Epson Corporation niet strikt worden gevolgd.

Seiko Epson Corporation kan niet verantwoordelijk worden gesteld voor schade of problemen voortvloeiende uit het gebruik van andere dan originele onderdelen of gebruiksgoederen kenbaar als Original Epson Products of Epson Approved Products by Seiko Epson Corporation.

EPSON is een gedeponeerd handelsmerk van Seiko Epson Corporation.

EPSON AcuLaser en SelecType zijn handelsmerken en EPSON Connection is een dienstmerk van EPSON America, Inc.

Voor emulatie van de printertaal PCL5C is dit product voorzien van het Integrated Print System 5C (IPS/5C) van Zoran Corporation. **ZORAN**

Algemene kennisgeving: andere productnamen vermeld in dit document dienen uitsluitend als identificatie en kunnen handelsmerken zijn van hun respectieve eigenaars. Epson maakt geen enkele aanspraak op deze merken.

Copyright © 2005 Seiko Epson Corporation. Alle rechten voorbehouden.

Inhoudsopgave

Hoofdstuk 1 **De P5C-emulatiekit**

De P5C-emulatiekit	4
Hardwarevereisten	4
Systeemvereisten	5
Voor Windows Me, 98 en 95	5
Voor Windows NT 4.0	5
Voor Windows XP, 2000 en Server 2003	5
De ROM-module van de P5C-emulatiekit installeren	6

Hoofdstuk 2 **De P5C-printerdriver gebruiken**

De P5C-printerdriver.	7
De P5C-printerdriver installeren.	7
De USB-apparaatdriver installeren in Windows	
Me of 98	12
De P5C-printerdriver openen.	13
Vanuit de toepassing	14
Vanuit het besturingssysteem.	14
Wijzigingen in de P5C-printerinstellingen doorvoeren.	15
Online-Help gebruiken	15
Wijzigingen in de kleurinstellingen doorvoeren	15
De printerdriver updaten	16

Hoofdstuk 3 **Problemen oplossen**

Problemen bij het afdrukken in P5C-modus	17
De printer werkt niet goed in de P5C-modus.	17
De printer wil niet afdrukken	18
Het lettertype dat wordt afgedrukt is anders dan het	
lettertype op het scherm	19
Tekst en/of afbeeldingen hebben geen scherpe randen.	19

De P5C-emulatiekit

De P5C-emulatiekit

De P5C-emulatiekit is een apart verkrijgbaar product voor Epson-kleurenlaserprinters. De kit bestaat uit een ROM-module en printerdriver. Wanneer u dit apparaat installeert, is uw printer geschikt voor emulatie van HP PCL5c. De ROM-module is ontworpen voor laserprinters van EPSON (AcuLaser Series) en is niet compatibel met andere printers. Zorg ervoor dat u de printerdriver installeert die met deze kit wordt meegeleverd. EPSON is niet verantwoordelijk voor problemen die voortkomen uit het afdrukken met HP Color LaserJet-printerdrivers.

Hardwarevereisten

Voor gebruik van de P5C-printerdriver moet uw printer hardwarematig aan de volgende vereisten voldoen.

Hieronder is aangegeven hoeveel geheugen minimaal is vereist voor gebruik van de P5C-printerdriver. Installeer extra (apart verkrijgbare) geheugenmodules in uw printer, als er momenteel onvoldoende geheugen in uw printer aanwezig is voor uw specifieke behoeften.

Minimumgeheugen	Aanbevolen geheugen
128 MB (voor een eenvoudige afdruktaak op 600 dpi)	256 MB* of meer

* Ook met deze hoeveelheid geheugen bestaat de mogelijkheid dat de specifieke taak niet kan worden afgedrukt.

Systeemvereisten

Voor gebruik van de P5C-printerdriver moet uw computer aan de volgende systeemvereisten voldoen.

Voor Windows Me, 98 en 95

	Minimaal	Aanbevolen
Computer	IBM-computer of vergelijkbare computer met een 486-processor of hoger	IBM-computer of vergelijkbare computer met een Pentium-processor of hoger
Vaste schijf	10 MB vrije ruimte (voor installatie van driver)	
Geheugen	64 MB	128 MB

Voor Windows NT 4.0

	Minimaal	Aanbevolen (Server Pack 6)
Computer	IBM-computer of vergelijkbare computer met een 486-processor of hoger	IBM-computer of vergelijkbare computer met een Pentium II-processor of hoger
Vaste schijf	10 à 20 MB vrije ruimte (voor installatie van driver)	
Geheugen	128 MB	256 MB

Voor Windows XP, 2000 en Server 2003

	Minimaal	Aanbevolen
Computer	IBM-computer of vergelijkbare computer met een Pentium-processor of hoger	IBM-computer of vergelijkbare computer met een Pentium II-processor of hoger
Vaste schijf	10 à 25 MB vrije ruimte (voor installatie van driver)	

	Minimaal	Aanbevolen
Geheugen	128 MB (256 MB voor Server 2003)	256 MB

De ROM-module van de P5C-emulatiekit installeren

Zie de *Gebruikershandleiding* van uw printer voor de precieze instructies voor installatie van de ROM-module.

Zie "De P5C-printerdriver installeren" op pagina 7 voor de installatie van de software op uw computer (na het installeren van de ROM-module).

De P5C-printerdriver gebruiken

De P5C-printerdriver

Om te kunnen afdrukken in de P5C-modus moet u de printerdriver installeren. Deze printerdriver laat de besturing van de P5C-printer over aan de computer. Zie het gedeelte hierna voor installatie-instructies.

Opmerking:

De P5C-printerdriver en EPSON Status Monitor 3 kunnen niet tegelijk worden gebruikt.

De P5C-printerdriver installeren

Opmerking:

- ❑ *Voor de installatie van de printersoftware onder Windows XP, 2000 en Server 2003 kunnen beheerdersrechten noodzakelijk zijn. Vraag de systeembeheerder om meer informatie als u problemen ondervindt.*
- ❑ *Schakel alle antivirusprogramma's uit voordat u de printersoftware installeert.*
- ❑ *De voorbeelden in dit gedeelte zijn afkomstig uit het besturingssysteem Windows XP. Ze kunnen afwijken van wat u op uw scherm te zien krijgt. De instructies zijn echter gelijk.*

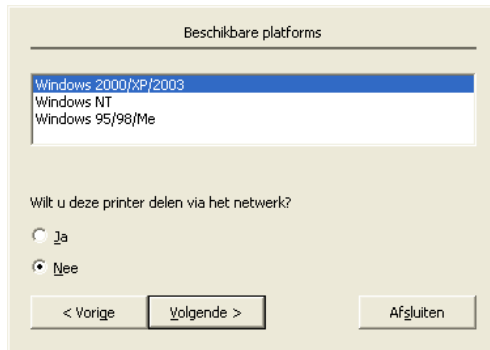
- ❑ *Als u Windows Me of 98 gebruikt en u sluit de printer met een USB-kabel aan op een pc waarop de USB-verbinding nog niet is geïnstalleerd, dan moet u eerst de USB-apparaatdriver installeren voordat u de printerdriver installeert. Zie “De USB-apparaatdriver installeren in Windows Me of 98” op pagina 12 en volg de daar gegeven instructies.*
 - ❑ *Bij het verwijderen van de printerdriver moet u EPSON AL-XXXXX P5C selecteren in het verwijderprogramma. Als u EPSON Printer Software (EPSON-printersoftware) selecteert, bestaat de mogelijkheid dat de software niet goed wordt verwijderd.*
1. Zorg ervoor dat de printer uitstaat. Plaats de cd-rom met software in de cd-romlezer en dubbelklik op de cd-romlezer in My Computer (Deze computer).
 2. Dubbelklik op P5C gevolgd door SETUP.EXE. In een dialoogvenster wordt de licentieovereenkomst weergegeven.

3. Lees de overeenkomst. Als u akkoord gaat met de voorwaarden van de overeenkomst, schakelt u het selectievakje I accept the terms of the above License Agreement (Ik accepteer de voorwaarden van de bovenstaande licentieovereenkomst) in. Klik vervolgens op Next (Volgende).



4. Selecteer de naam van uw printer en klik op Next (Volgende).

5. Selecteer het besturingssysteem dat u gebruikt en geef met Yes (Ja) of No (Nee) te kennen of de printer al dan niet moet worden gedeeld in het netwerk. Klik vervolgens op Next (Volgende).

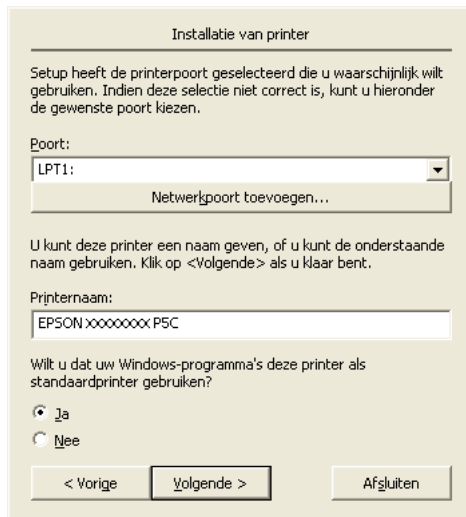


Opmerking:

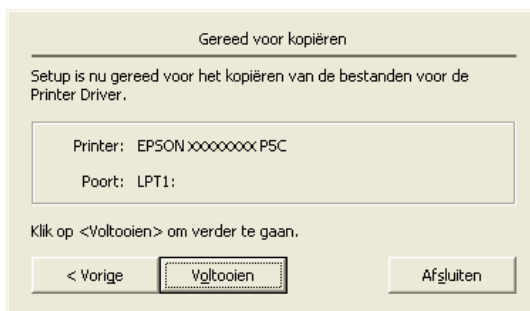
- *Wanneer u de installatie uitvoert met behulp van het bestand SETUP.EXE, dan worden de beschikbare platformen weergegeven en kunt u een ander platform selecteren dan de huidige versie van Windows. Wanneer u Point & Print gebruikt voor de installatie, is het namelijk mogelijk om printerdrivers te verzenden voor andere platformen.*

- *Als u een printerdriver wilt installeren voor de pc die u momenteel gebruikt, dan moet u als besturingssysteem de versie van Windows selecteren die op uw pc wordt gebruikt. Als u een andere versie van Windows selecteert, wordt de printerdriver niet goed geïnstalleerd.*

- Controleer of de gewenste printerpoort is geselecteerd en of de naam van uw printer wordt weergegeven. Zo niet, selecteer dan in de keuzelijst de poort die u wilt gebruiken en typ de naam van uw printer in het vak Printer Name (Printernaam). Selecteer het keuzerondje Yes (Ja) of No (Nee) om aan te geven of deze printer als standaardprinter moet worden gebruikt. Klik vervolgens op Next (Volgende).



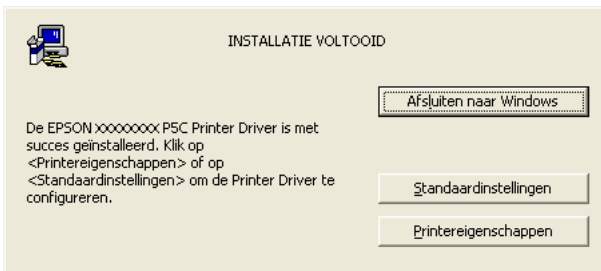
- Nu kunt u beginnen met de installatie. Klik op Finish (Voltooien) om door te gaan.



- Hiermee is de installatie voltooid. Klik op Exit to Windows (Terug naar Windows).

Opmerking:

- Als de optionele producten al zijn geïnstalleerd, klikt u op Printer Properties (Printereigenschappen) om de installatie-instellingen op te geven.
- Als u de instellingen wilt wijzigen, kunt u de P5C-printerdriver openen door te klikken op Document Defaults (Standaardwaarden document). (In Windows 98 en 95 is dit Printer Setup (Printerinstelling).



De USB-apparaatdriver installeren in Windows Me of 98

Volg de onderstaande instructies om de USB-apparaatdriver te installeren.

- Selecteer USB Fast Speed (USB snel) op de printer. Zie "Menu's van het bedieningspaneel gebruiken" in de *Gebruikershandleiding* van uw printer voor instructies.
- Zet de printer uit en weer aan.
- Sluit uw computer op de printer aan met een USB-kabel.

4. Automatisch wordt de Add New Hardware Wizard (Wizard Nieuwe hardware) gestart. Klik op Next (Volgende).
5. Selecteer Search for the best driver for your device (Recommended) (Zoek naar het beste stuurprogramma (aanbevolen)) en klik op Next (Volgende).
6. Plaats de cd-rom met de P5C-printersoftware in de cd-romlezer.
7. Selecteer Specify a location (Een locatie specificeren) en geef het volgende pad op. Als uw cd-romlezer de letter D: heeft, is het pad D:\P5C\W9X (gebruik de juiste letter voor uw systeem). Klik vervolgens op Next (Volgende).
8. Klik op Next (Volgende) om door te gaan.
9. Klik op Finish (Voltooien) en volg verder de instructies op het scherm.

De P5C-printerdriver openen

U kunt de P5C-driver rechtstreeks openen vanuit een toepassing of vanuit Windows.

Doorgaans krijgen de printerinstellingen die worden opgegeven vanuit Windows-toepassingen de voorkeur boven instellingen die worden opgegeven wanneer de printerdriver is geopend vanuit het besturingssysteem. Voor optimale resultaten kunt u de printerdriver dus het beste openen vanuit de toepassing.

Vanuit de toepassing

Klik op Print (Afdrukken) of Page Setup (Pagina-instelling) in het menu File (Bestand) om de printerdriver te openen. U moet ook klikken op Setup (Instellen), Options (Opties), Properties (Eigenschappen) of een combinatie van deze knoppen.

Vanuit het besturingssysteem

Voor gebruikers van Windows XP en Server 2003

U opent de printerdriver als volgt: klik op Start gevolgd door Printers and Faxes (Printers en faxapparaten). Klik met de rechtermuisknop op het pictogram van uw printer en klik op Printing Preferences (Voorkeursinstellingen voor afdrukken).

Voor gebruikers van Windows Me, 98 en 95

U opent de printerdriver als volgt: klik op Start, wijs naar Settings (Instellingen) en klik op Printers. Klik met de rechtermuisknop op het pictogram van uw printer en klik op Properties (Eigenschappen).

Voor gebruikers van Windows 2000

U opent de printerdriver als volgt: klik op Start, wijs naar Settings (Instellingen) en klik op Printers. Klik met de rechtermuisknop op het pictogram van uw printer en klik op Printing Preferences (Voorkeursinstellingen voor afdrukken).

Voor gebruikers van Windows NT 4.0

U opent de printerdriver als volgt: klik op Start, wijs naar Settings (Instellingen) en klik op Printers. Klik met de rechtermuisknop op het pictogram van uw printer en klik op Document Defaults (Standaardwaarden document).

Wijzigingen in de P5C-printerinstellingen doorvoeren

In de P5C-printerdriver kunt u de P5C-printerinstellingen aanpassen. In de online-Help vindt u meer informatie over de instellingen van de printerdriver.

Online-Help gebruiken

Klik op Help voor meer uitleg over de instellingen.

Als u meer informatie over een bepaald item wilt, klikt u op het vraagteken in de rechterbovenhoek van het dialoogvenster.

Vervolgens klikt u op de naam van de instelling waarover u meer uitleg wilt. Er wordt dan meer informatie weergegeven over de instelling en de diverse opties.

Wijzigingen in de kleurinstellingen doorvoeren

Klik op het tabblad Color (Kleur) in de printerdriver om de kleurinstellingen aan te passen. De aanbevolen instellingen ziet u hieronder.

Voor tekst en afbeeldingen

Screen Settings Increase Definition
(Rasterinstellingen): (Definitie verhogen)

Enhanced Mode Vivid (Levendig)
(Verbeterde modus):

Voor foto's en afbeeldingen

Screen Settings Increase Gradation
(Rasterinstellingen): (Gradatie verhogen)

Enhanced Mode Photo-realistic (Fotorealistisch)
(Verbeterde modus):

De printerdriver updaten

Wanneer u optionele producten installeert, moet u de printerdriver handmatig updaten. Zie de volgende instructies.

1. Klik op het tabblad Printer van het dialoogvenster Properties (Eigenschappen).
2. Selecteer de optie die u hebt geïnstalleerd.

Problemen oplossen

Problemen bij het afdrukken in P5C-modus

De problemen die in dit gedeelte worden genoemd, kunt u tegenkomen bij het afdrukken in de P5C-modus. Zie de *Gebruikershandleiding* van uw printer voor uitgebreide instructies.

De printer werkt niet goed in de P5C-modus

Oorzaak	Oplossing
De emulatiemodus van de printer staat verkeerd ingesteld.	<p>De printer staat standaard op de automatische modus, zodat het apparaat automatisch kan bepalen welke codering wordt gebruikt in de ontvangen afdrukgegevens. Op basis daarvan kiest de printer dan de juiste emulatie. Maar in sommige gevallen is de printer niet in staat om de juiste emulatiemodus te kiezen. U moet de printer dan zelf op P5C zetten.</p> <p>Stel de emulatiemodus in via het menu SelecType Emulation (SelecType-emulatie) op de printer. Zie "Menu Emulation (Emulatie)" in de <i>Gebruikershandleiding</i> voor meer informatie hierover.</p>

De emulatiemodus van de printer staat verkeerd ingesteld voor de interface die u gebruikt.

De emulatiemodus kan apart worden ingesteld voor elke interface waarover afrukgegevens worden ontvangen. Zet de emulatiemodus voor de gebruikte interface op P5C.

Stel de emulatiemodus in via het menu SelectType Emulation (SelectType-emulatie) op de printer. Zie "Menu Emulation (Emulatie)" in de *Gebruikershandleiding* voor meer informatie hierover.

De printer wil niet afdrukken

Oorzaak	Oplossing
Het selectievakje Print to file (Afdrukken naar bestand) van het dialoogvenster Print (Afdrukken) is ingeschakeld.	Schakel het selectievakje Print to file (Afdrukken naar bestand) in het dialoogvenster Print (Afdrukken) uit.
Er is een verkeerde printerdriver geselecteerd.	Zorg ervoor dat de P5C-printerdriver is geselecteerd voor het afdrukken.
In het menu Emulation (Emulatie) op het bedieningspaneel van de printer is een andere modus dan de automatische modus of P5C geselecteerd voor de interface die u gebruikt.	Selecteer Auto of P5C als modus.

Het lettertype dat wordt afgedrukt is anders dan het lettertype op het scherm

Oorzaak	Oplossing
De lettertypen van EPSON Font Manager zijn niet geïnstalleerd.	EPSON Font Manager moet zijn geïnstalleerd op de computer die u gebruikt. Anders wordt het geselecteerde lettertype vervangen door een ander lettertype voor weergave op het scherm.

Tekst en/of afbeeldingen hebben geen scherpe randen

Oorzaak	Oplossing
De resolutie staat op 300 dpi.	Open de printerdriver, klik op het tabblad Graphics (Grafisch) en selecteer 600 dpi als resolutie.
De printer heeft onvoldoende geheugen.	Installeer meer geheugen in de printer.
RItech staat uit.	Open de printerdriver, klik op het tabblad Graphics (Grafisch) en selecteer On (Aan) in de keuzelijst voor RItech.