

Kit d'émulation P5C

Guide d'utilisation

Aucune partie de ce manuel ne peut être reproduite, stockée dans un système documentaire ni transmise sous quelque forme ou de quelque manière que ce soit, électronique, mécanique, par photocopie, enregistrement ou autre, sans l'accord préalable écrit de Seiko Epson Corporation. Les informations contenues dans la présente notice sont exclusivement destinées à l'utilisation de ce produit. Epson ne pourra être tenue responsable de l'utilisation de ces informations avec d'autres produits.

Ni Seiko Epson Corporation ni ses filiales ne pourront être tenues responsables envers l'acquéreur de ce produit ou envers des tiers, des dommages, pertes, frais ou dépenses encourus par l'acquéreur ou les tiers à la suite des événements suivants : accident, usage impropre ou abusif de ce produit, modifications, réparations ou altérations illicites de ce produit ou (sauf aux États-Unis) non-respect au sens strict des consignes d'utilisation et de maintenance de Seiko Epson Corporation.

Seiko Epson Corporation ne pourra être tenue responsable des dommages ou problèmes survenus par suite de l'utilisation de produits optionnels ou consommables autres que ceux désignés par Seiko Epson Corporation comme étant des Produits d'origine Epson ou des Produits approuvés par Epson.

EPSON est une marque déposée de Seiko Epson Corporation.

EPSON AcuLaser et SelecType sont des marques déposées et EPSON Connection est une marque de service de EPSON America, Inc.

Comprend le système d'impression intégré 5C (IPS/5C) mis au point par Zoran Corporation pour l'émulation du langage d'impression PCL5C. **ZORAN**

***Notice générale :** les autres noms de produit utilisés dans cette notice sont donnés uniquement à titre d'identification et peuvent être des noms de marque de leur détenteur respectif. Epson dénie tout droit sur ces marques.*

Copyright © 2005 Seiko Epson Corporation. Tous droits réservés.

Table des matières

Chapitre 1 À propos du kit d'émulation P5C

À propos du kit d'émulation P5C	4
Configuration matérielle	4
Configuration système requise	5
Pour Windows Me, 98 ou 95	5
Pour Windows NT 4.0	5
Pour Windows XP, 2000 ou Server 2003	5
Installation du module ROM d'émulation P5C	6

Chapitre 2 Utilisation du pilote d'impression P5C

À propos du pilote d'impression P5C	7
Installation du pilote d'impression P5C	7
Installation du pilote de périphérique USB sous Windows Me ou 98	12
Accès au pilote d'impression P5C	13
Depuis votre application	13
Depuis le système d'exploitation	13
Modification des paramètres de l'imprimante P5C	14
Utilisation de l'aide en ligne	14
Modification des paramètres de couleur	15
Mise à jour du pilote d'impression	15

Chapitre 3 Dépannage

Problèmes relatifs à l'impression en mode P5C	16
L'imprimante n'imprime pas correctement en mode P5C. .	16
L'imprimante n'imprime pas	17
La police imprimée est différente de celle qui est affichée. .	18
Le bord des textes et/ou des images est crénelé	18

À propos du kit d'émulation P5C

À propos du kit d'émulation P5C

Le kit d'émulation P5C est un produit proposé en option pour les imprimantes laser à émulation couleur Epson. Il comprend un module ROM et un pilote d'impression. L'installation de ce périphérique sur l'imprimante permet la prise en charge de l'émulation HP PCL5c. Le module ROM est conçu pour les imprimantes laser EPSON (AcuLaser Series) et n'est pas compatible avec d'autres imprimantes. Veuillez à installer le pilote d'impression fourni avec ce kit. EPSON ne peut être tenue responsable des problèmes qui surviennent par suite de l'impression à l'aide de pilotes d'impression HP Color LaserJet.

Configuration matérielle

Si vous souhaitez utiliser le pilote d'impression P5C, votre imprimante doit disposer de la configuration matérielle suivante.

La quantité de mémoire nécessaire à l'utilisation du pilote d'impression P5C est détaillée ci-dessous. Si la quantité de mémoire actuellement installée ne permet pas de répondre à vos besoins en matière d'impression, équipez l'imprimante de modules de mémoire supplémentaires.

Mémoire minimale	Mémoire recommandée
128 Mo (pour un travail d'impression simple à 600 dpi)	256 Mo* ou plus

* Selon les caractéristiques du travail en cours d'impression, il est possible que l'impression ne soit pas possible avec cette quantité de mémoire.

Configuration système requise

Si vous souhaitez utiliser le pilote d'impression P5C, votre imprimante doit disposer de la configuration système suivante.

Pour Windows Me, 98 ou 95

	Minimale	Recommandée
Ordinateur	IBM série PC ou compatible IBM avec une unité centrale 486 ou supérieure	IBM série PC ou compatible IBM avec une unité centrale Pentium ou supérieure
Disque dur	Espace disponible de 10 Mo (pour l'installation du pilote)	
Mémoire	64 Mo	128 Mo

Pour Windows NT 4.0

	Minimale	Recommandée (Server Pack 6)
Ordinateur	IBM série PC ou compatible IBM avec une unité centrale 486 ou supérieure	IBM série PC ou compatible IBM avec une unité centrale Pentium II ou supérieure
Disque dur	Espace disponible de 10 à 20 Mo (pour l'installation du pilote)	
Mémoire	128 Mo	256 Mo

Pour Windows XP, 2000 ou Server 2003

	Minimale	Recommandée
Ordinateur	IBM série PC ou compatible IBM avec une unité centrale Pentium ou supérieure	IBM série PC ou compatible IBM avec une unité centrale Pentium II ou supérieure
Disque dur	Espace disponible de 10 à 25 Mo (pour l'installation du pilote)	
Mémoire	128 Mo (256 Mo pour Server 2003)	256 Mo

Installation du module ROM d'émulation P5C

Pour obtenir des instructions relatives à l'installation du module ROM d'émulation P5C sur votre imprimante, reportez-vous au *Guide d'utilisation* de l'imprimante.

Une fois le module ROM installé, reportez-vous à la section « Installation du pilote d'impression P5C » à la page 7 pour obtenir des instructions relatives à l'installation du logiciel sur votre ordinateur.

Utilisation du pilote d'impression P5C

À propos du pilote d'impression P5C

Si vous souhaitez imprimer en mode P5C, vous devez installer le pilote d'impression. Le pilote d'impression permet à votre ordinateur de contrôler l'imprimante P5C. Pour obtenir des instructions d'installation, reportez-vous à la section ci-dessous.

Remarque :

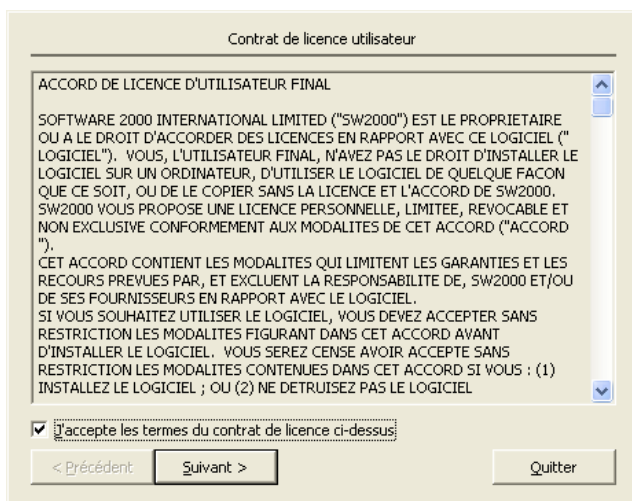
Il est impossible d'utiliser simultanément le pilote d'impression P5C et EPSON Status Monitor 3.

Installation du pilote d'impression P5C

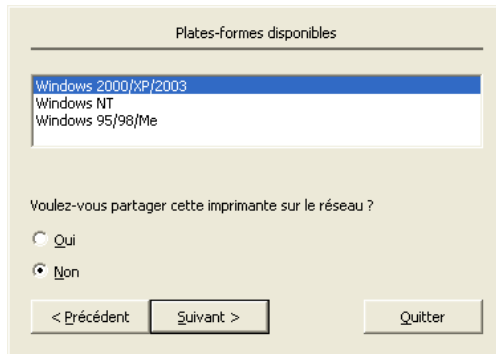
Remarque :

- Il est possible que vous deviez disposer de droits d'administrateur lors de l'installation du logiciel d'impression sous Windows XP, 2000 ou Server 2003. Si vous rencontrez des difficultés, renseignez-vous auprès de votre administrateur.*
- Avant de procéder à l'installation du logiciel d'impression, désactivez tous les programmes de protection antivirus.*
- Les exemples utilisés dans cette section sont extraits du système d'exploitation Windows XP. Il est possible qu'ils ne correspondent pas aux éléments qui s'affichent sur votre écran. Les instructions restent cependant les mêmes.*

- ❑ *Sous Windows Me ou 98, si vous utilisez un câble USB pour relier l'imprimante et le PC alors que la connexion USB n'est pas établie, vous devez installer le pilote de périphérique USB avant de procéder à l'installation du pilote d'impression. Reportez-vous à la section « Installation du pilote de périphérique USB sous Windows Me ou 98 » à la page 12 et suivez les instructions.*
 - ❑ *Lors de la désinstallation du pilote d'impression, sélectionnez EPSON AL-XXXX P5C dans le programme de désinstallation. Si vous sélectionnez Logiciel d'impression EPSON, il est possible que la désinstallation ne puisse se dérouler correctement.*
1. Assurez-vous que l'imprimante est hors tension. Insérez le CD-ROM du logiciel d'impression dans le lecteur de CD-ROM et double-cliquez sur le lecteur de CD-ROM, sous Poste de travail.
 2. Double-cliquez sur P5C, puis sur SETUP.EXE. La boîte de dialogue relative au contrat de licence de l'utilisateur final s'affiche.
 3. Lisez le contrat de licence. Si vous approuvez les termes du contrat, activez la case à cocher J'accepte les termes du contrat de licence ci-dessus. Cliquez ensuite sur Suivant.



4. Sélectionnez le nom de votre imprimante et cliquez sur Suivant.
5. Sélectionnez le système d'exploitation que vous utilisez et activez la case à cocher Oui ou Non selon que vous souhaitez ou non partager l'imprimante sur un réseau. Cliquez ensuite sur Suivant.



Remarque :

- ❑ *Lors de l'utilisation du fichier setup.exe dans le cadre de l'installation, vous pouvez sélectionner une autre plate-forme que celle du système d'exploitation Windows utilisé sous « Plates-formes disponibles ». Cette opération vous permet de télécharger les pilotes d'impression d'autres plates-formes lors de l'installation à l'aide de Point & Print.*
- ❑ *Si vous installez un pilote d'impression adapté à l'ordinateur que vous utilisez actuellement, sélectionnez le système d'exploitation Windows correspondant à la plate-forme de l'ordinateur. Si vous sélectionnez un système d'exploitation Windows différent, il est possible que le pilote d'impression ne puisse être installé correctement.*

6. Assurez-vous que le port d'imprimante que vous souhaitez utiliser est sélectionné et que le nom de votre imprimante s'affiche. Si ce n'est pas le cas, sélectionnez le port que vous souhaitez utiliser dans la liste déroulante et saisissez le nom de votre imprimante dans la zone Nom de l'imprimante. Activez la case à cocher Oui ou NON selon que vous souhaitez ou non utiliser cette imprimante comme imprimante par défaut. Cliquez ensuite sur Suivant.

Installation d'imprimante

Le programme d'installation a sélectionné le port d'imprimante le plus probable. Si ceci n'est pas correct, sélectionnez le port approprié ci-dessous.

Port:

LPT1:

Ajouter port réseau...

Vous pouvez saisir un nom pour cette imprimante, ou vous pouvez utiliser le nom fourni ci-dessous. Cliquez ensuite sur <Suivant>.

Nom imprimante :

EPSONXXXXXXXXP5C

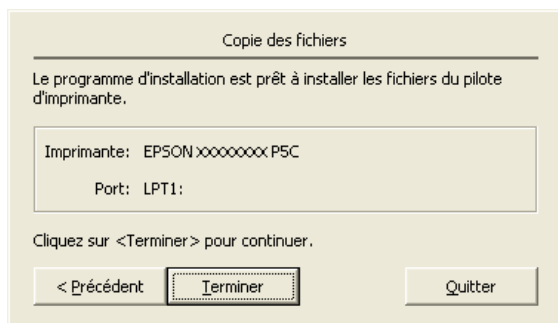
Voulez-vous que vos programmes Windows utilisent cette imprimante comme imprimante par défaut ?

Oui

Non

< Précédent Suivant > Quitter

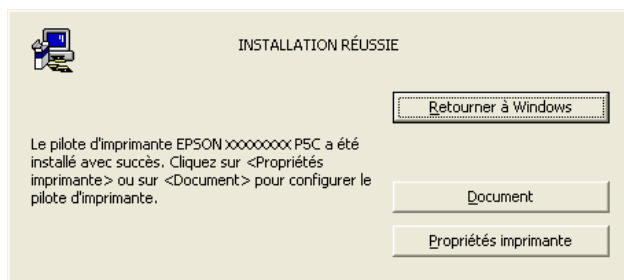
7. Vous pouvez maintenant démarrer l'installation. Cliquez sur Terminer pour continuer.



8. L'installation est terminée. Cliquez sur Retourner à Windows.

Remarque :

- ❑ *Si les produits en option sont déjà installés, cliquez sur Propriétés de l'imprimante pour définir les paramètres d'installation.*
- ❑ *Si vous souhaitez modifier les paramètres, cliquez sur Document par défaut (Configuration de l'imprimante sous Windows 98 et 95) pour accéder au pilote d'impression P5C.*



Installation du pilote de périphérique USB sous Windows Me ou 98

Procédez comme suit pour installer le pilote de périphérique USB.

1. Sélectionnez les paramètres du mode Vitesse rapide USB sur votre imprimante. Pour obtenir des instructions, reportez-vous à la section relative à l'utilisation des menus du panneau de contrôle dans le *Guide d'utilisation* de votre imprimante.
2. Mettez l'imprimante hors tension, puis de nouveau sous tension.
3. Reliez l'ordinateur et l'imprimante à l'aide d'un câble USB.
4. L'Assistant Ajout de nouveau matériel est automatiquement lancé. Cliquez sur Suivant.
5. Sélectionnez Rechercher le meilleur pilote pour votre périphérique (Recommandé) et cliquez sur Suivant.
6. Insérez le CD-ROM du logiciel d'impression P5C dans le lecteur de CD-ROM.
7. Sélectionnez Définir un emplacement et indiquez ensuite le chemin suivant pour le CD-ROM. Si le lecteur de CD-ROM utilisé correspond à la lettre D:, le chemin sera D:\P5C\W9X (modifiez le chemin en fonction de la lettre du lecteur utilisé par votre système). Cliquez ensuite sur Suivant.
8. Cliquez sur Suivant pour poursuivre.
9. Cliquez sur Terminer et suivez ensuite les instructions qui s'affichent à l'écran.

Accès au pilote d'impression P5C

Vous pouvez accéder au pilote P5C depuis n'importe quelle application de votre système d'exploitation Windows.

Les paramètres définis pour l'imprimante dans les applications Windows annulent souvent les paramètres définis lorsque vous accédez au pilote d'impression à partir du système d'exploitation. Afin d'obtenir les résultats que vous souhaitez, accédez au pilote d'impression depuis votre application.

Depuis votre application

Pour accéder au pilote d'impression, cliquez sur Imprimer ou Format d'impression dans le menu Fichier. Vous devez également cliquer sur Configuration, Options, Propriétés ou une association de ces différents boutons.

Depuis le système d'exploitation

Utilisateurs de Windows XP ou Server 2003

Pour accéder au pilote d'impression, cliquez sur Démarrer, puis sur Imprimantes et télécopieurs. Cliquez avec le bouton droit de la souris sur l'icône de votre imprimante et cliquez ensuite sur Options d'impression.

Utilisateurs de Windows Me, 98 ou 95

Pour accéder au pilote d'impression, cliquez sur Démarrer, pointez sur Paramètres et cliquez sur Imprimantes. Cliquez avec le bouton droit de la souris sur l'icône de votre imprimante et cliquez ensuite sur Propriétés.

Utilisateurs de Windows 2000

Pour accéder au pilote d'impression, cliquez sur Démarrer, pointez sur Paramètres et cliquez sur Imprimantes. Cliquez avec le bouton droit de la souris sur l'icône de votre imprimante et cliquez ensuite sur Options d'impression.

Utilisateurs de Windows NT 4.0

Pour accéder au pilote d'impression, cliquez sur Démarrer, pointez sur Paramètres et cliquez sur Imprimantes. Cliquez avec le bouton droit de la souris sur l'icône de votre imprimante et cliquez ensuite sur Document par défaut.

Modification des paramètres de l'imprimante P5C

Vous pouvez modifier les paramètres de l'imprimante P5C dans le pilote d'impression P5C. L'aide en ligne a pour but de vous assister lors de la définition des paramètres du pilote d'impression.

Utilisation de l'aide en ligne

Pour obtenir une aide procédurale sur les paramètres, cliquez sur Aide.

Pour obtenir de l'aide sur un élément précis, cliquez sur l'icône « ? » dans l'angle supérieur droit de la barre de titre de la boîte de dialogue et cliquez ensuite sur le paramètre pour lequel vous souhaitez plus d'informations. Des explications relatives au paramètre et à ses options s'affichent alors.

Modification des paramètres de couleur

Cliquez sur l'onglet Couleur du pilote d'impression pour modifier les paramètres de couleur. Les paramètres recommandés sont détaillés ci-dessous.

Pour le texte et les graphiques

Paramètres Écran : Augmenter la définition

Mode optimisé : Vif

Pour les photos et les images

Paramètres Écran : Augmenter la gradation

Mode optimisé : Photoréaliste

Mise à jour du pilote d'impression

Lors de l'installation de produits en option, vous devez procéder manuellement à la mise à jour du pilote d'impression. Reportez-vous aux instructions suivantes.

1. Cliquez sur l'onglet Imprimante de la boîte de dialogue Propriétés.
2. Sélectionnez l'option que vous avez installée.

Problèmes relatifs à l'impression en mode P5C

Cette section répertorie les problèmes que vous pouvez rencontrer lors de l'impression en mode P5C. Pour connaître l'ensemble des instructions procédurales, reportez-vous au *Guide d'utilisation* de votre imprimante.

L'imprimante n'imprime pas correctement en mode P5C.

Cause	Correction
Le paramètre de mode d'émulation de l'imprimante est incorrect.	<p>L'imprimante est réglée en mode Auto par défaut afin de pouvoir déterminer automatiquement le codage utilisé dans les données du travail d'impression reçu et sélectionner le mode d'émulation approprié. Dans certains cas, cependant, l'imprimante ne peut sélectionner le mode d'émulation approprié. Dans ce cas, elle doit être réglée manuellement sur P5C.</p> <p>Réglez le mode d'émulation dans le menu Émulation SelecType de l'imprimante. Pour plus de détails, reportez-vous à la section relative au menu Émulation dans le <i>Guide d'utilisation</i>.</p>

Le paramètre de mode d'émulation de l'imprimante est incorrect pour l'interface utilisée.

Il est possible de régler le mode d'émulation individuellement pour chaque interface recevant les données d'un travail d'impression. Réglez le mode d'émulation de l'interface que vous utilisez sur P5C.

Réglez le mode d'émulation dans le menu Émulation SelecType de l'imprimante. Pour plus de détails, reportez-vous à la section relative au menu Émulation dans le *Guide d'utilisation*.

L'imprimante n'imprime pas.

Cause	Correction
La case à cocher Imprimer dans fichier est activée dans la boîte de dialogue Imprimer.	Désactivez la case à cocher Imprimer dans fichier dans la boîte de dialogue Imprimer.
Un pilote d'impression incorrect est sélectionné.	Assurez-vous que le pilote d'impression P5C que vous utilisez pour imprimer est sélectionné.
Le menu Émulation du panneau de contrôle de l'imprimante est réglé pour un mode autre que Auto ou P5C pour l'interface utilisée.	Réglez le paramètre du mode sur Auto ou P5C.

La police imprimée est différente de celle qui est affichée.

Cause	Correction
Les polices EPSON Font Manager ne sont pas installées.	Les polices EPSON Font Manager doivent être installées sur l'ordinateur que vous utilisez, faute de quoi la police sélectionnée est remplacée par une autre police pour l'affichage à l'écran.

Le bord des textes et/ou des images est crénelé.

Cause	Correction
La résolution est réglée sur 300 dpi.	Accédez au pilote d'impression, cliquez sur l'onglet Graphiques et sélectionnez l'option 600 dpi pour la résolution.
L'imprimante ne dispose pas d'assez de mémoire.	Augmentez la mémoire de l'imprimante.
La technologie RITech est réglée sur Non.	Accédez au pilote d'impression, cliquez sur l'onglet Graphiques et sélectionnez l'option Oui pour la technologie RITech dans la liste déroulante.