






EPSON

Guide d'utilisation EMP Monitor V4.02



Le tableau suivant montre les symboles utilisés dans ce manuel, et indique leur signification.

	Signale un risque de blessure corporelle ou de dommage au projecteur.
	Informations supplémentaires qu'il peut être utile de connaître sur le sujet.
	Renvoie à une page traitant d'un sujet apparenté ou contenant des explications détaillées. Cliquez sur le numéro de la page pour afficher cette page.
[(Nom)]	Indique le nom d'un port du projecteur ou celui d'un menu ou d'une option de menu sur l'ordinateur. Exemple : [InputA] [Démarrer]
	Indique que l'explication continue à la page suivante. Pour afficher la page suivante, cliquez sur ce symbole.
	Indique que cette explication est la suite de celle de la page précédente. Pour afficher la page précédente, cliquez sur ce symbole.

Signification des symboles utilisés	1
Tâches pouvant être effectuées à l'aide d'EMP Monitor	4
Environnement d'exploitation	5
Ordinateurs compatibles	5
Avant de commencer	5
Enregistrement et suppression de projecteurs pour la surveillance	6
Lancement d'EMP Monitor	6
Déclaration de projecteurs à l'aide de la recherche automatique (Recherche et enregistrement de projecteurs situés dans le même segment)	7
Procédures pour la recherche automatique	7
Procédures pour l'enregistrement	8
Configuration de la plage d'adresses pour effectuer une recherche automatique et un enregistrement	9
Procédures pour la recherche automatique	9
Procédures pour l'enregistrement	10
Enregistrement en spécifiant une adresse IP (Enregistrement manuel)	12
Enregistrement en une seule fois de plusieurs projecteurs dans un groupe de surveillance	13

Si le nom du projecteur ou l'adresse IP change après l'enregistrement	15
Pour les projecteurs qui ont été enregistrés manuellement	15
Pour les projecteurs qui ont été enregistrés en utilisant la recherche automatique	15
Annulation (suppression) d'enregistrements de projecteurs	16
Surveillance de la disposition des fenêtres	17
Surveillance en utilisant "Vue principale"	17
Signification des icônes de "Vue principale"	17
Utilisation des icônes dans "Vue principale"	19
Surveillance à l'aide du plateau de système	19
Affichage des projecteurs comportant un état d'anomalie ou d'avertissement dans une liste	20
Vérification détaillée des propriétés	22
Affichage des propriétés des groupes	22
Affichage des propriétés des projecteurs	22
Affichage et suppression des journaux	23
Affichage des journaux	23
Suppression des journaux	23



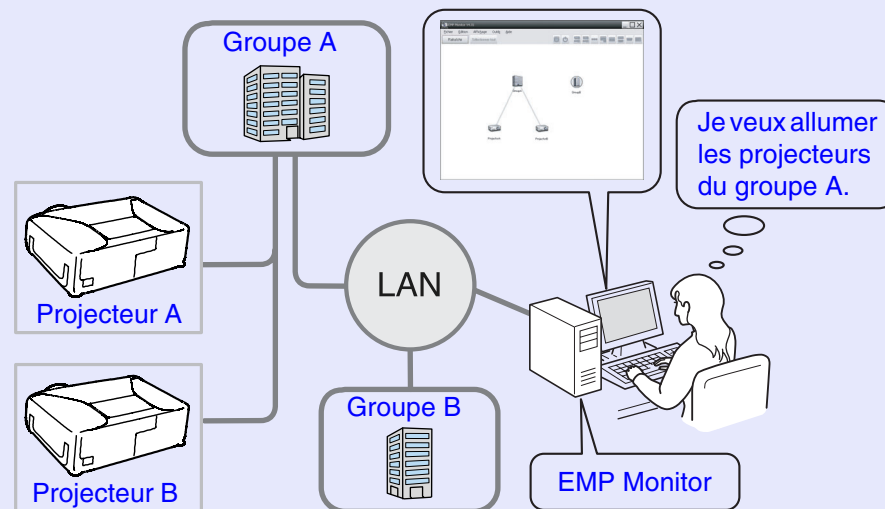
Utilisation des fonctions de commande	24	Dépannage	32
Opérations de commande à l'aide des boutons de commande	24	Il est impossible de surveiller ou de commander les projecteurs	32
Opérations de commande à l'aide d'un navigateur Web (récupération EasyWeb)	25	Aucun message e-mail n'a été envoyé lorsqu'une anomalie est apparue sur un projecteur	32
Opérations de commande à l'aide des réglages de programmeur	25	Annexes	34
Procédures pour effectuer de nouveaux réglages de programmeur.....	26	Réglages de l'adaptateur de conversion série ↔ TCP/IP	34
Configuration de la fonction de notification de courrier	28		
Si un message e-mail d'avis d'anomalie a été envoyé	30		
Fonction de verrouillage d'application	31		
Basculement du verrouillage de programme de l'état activé à l'état désactivé et vice versa.....	31		
Activation du verrouillage	31		
Désactivation du verrouillage	31		
Établissement d'un mot de passe pour annuler le verrouillage de programme	31		



EMP Monitor vous permet d'effectuer sur l'écran d'un ordinateur des opérations telles que la vérification de l'état de plusieurs projecteurs EPSON connectés à un réseau, et de commander les projecteurs à partir de l'ordinateur. Voici une brève description des fonctions de surveillance et de commande qui peuvent être utilisées à l'aide d'EMP Monitor.

- Enregistrement de projecteurs à surveiller et à commander
 - Les projecteurs du réseau peuvent être recherchés automatiquement, et vous pouvez ensuite sélectionner les projecteurs à enregistrer parmi les projecteurs qui sont détectés.
 - Vous pouvez entrer les adresses IP des projecteurs cibles et les enregistrer.
- Vous pouvez aussi attribuer les projecteurs enregistrés à des groupes, afin de pouvoir les surveiller et les commander en groupes.
- Surveillance de l'état des projecteurs enregistrés
 - L'état de l'alimentation (marche/arrêt) des projecteurs, et les états d'anomalie et d'avertissement peuvent être vérifiés visuellement au moyen d'icônes.
 - Vous pouvez sélectionner des groupes de projecteurs ou un seul projecteur qui vous intéresse, puis vérifier le temps cumulé de fonctionnement des lampes, ou vérifier les détails des informations relatives aux sources d'entrée, aux anomalies et aux avertissements concernant ces projecteurs.
- Commande des projecteurs enregistrés
 - Vous pouvez sélectionner les projecteurs en groupes ou individuellement, et pouvez ensuite effectuer les opérations voulues pour les projecteurs sélectionnés, telles que leur mise sous tension et hors tension, et la commutation de leur source d'entrée.
 - Vous pouvez sélectionner n'importe quel projecteur et utiliser la fonction EasyWeb pour changer les réglages de ce projecteur dans le menu de configuration.
 - S'il y a certaines opérations de commande qui sont effectuées régulièrement à des moments particuliers ou à des jours particuliers, vous pouvez utiliser "Réglages minuteur" pour enregistrer les réglages de programmeur.

- Réglages de la fonction de notification électronique
Vous pouvez établir des adresses e-mail auxquelles envoyer des avis d'anomalie si un problème apparaît sur un projecteur qui a été enregistré.




Exemple de configuration système



N.B.

Pour pouvoir surveiller et commander les projecteurs même quand ceux-ci sont en mode attente*, effectuez les réglages suivants sur les projecteurs. Les réglages que vous devez effectuer varient selon le projecteur que vous utilisez. ➡ "Menus de configuration" dans le Guide de l'utilisateur du projecteur

- Mettez "Surveillance réseau" sur "ON".
- Mettez "Mode attente" sur "Réseau activé".

*** Lorsque le témoin  (alimentation) du projecteur est allumé en orange**

Ordinateurs compatibles

Les ordinateurs Macintosh ne peuvent pas être utilisés pour cette application.

OS	98SE/Me/NT4.0/2000 Professional/XP Home Edition/XP Professional • Internet Explorer version 5.0 (ou ultérieure) doit être installé.
CPU	Pentium MMX 166 MHz ou plus récent (Pentium II 233 MHz ou plus récent conseillé)
Mémoire	Au moins 64 Mo (128 Mo ou plus conseillés)
Espace libre sur le disque dur	Au moins 20 Mo
Écran	Résolution SVGA (800×600) ou plus élevée, affichage des couleurs sur 32 bits ou plus

* Il est possible que les opérations effectuées sur l'ordinateur deviennent lentes selon le nombre de projecteurs gérés. Dans ce cas, utilisez un ordinateur possédant des spécifications supérieures.

* Il est impossible d'utiliser EMP Monitor dans des environnements ne permettant pas de transmettre des pings.

Avant de commencer

Vérifiez les points suivants avant de lancer EMP Monitor.

- L'application EMP Monitor doit avoir été installée sur l'ordinateur qui doit servir à surveiller et commander à distance les projecteurs.
- L'ordinateur et les projecteurs doivent tous être connectés au réseau.
- Si vous utilisez Windows 2000, NT4.0 ou XP, l'ordinateur doit être démarré en mode Administrateur.

Lorsque vous utilisez EMP-821/81/61

- Pour utiliser EMP Monitor, il faut utiliser un adaptateur de conversion série ↔ TCP/IP et un câble de connexion.
☛ "Mode attente" dans le *Guide de l'utilisateur* du projecteur
- Lorsque vous connectez un projecteur avec un adaptateur de conversion série ↔ TCP/IP, effectuez préalablement les réglages de l'adaptateur.
☛ Mode d'emploi de l'adaptateur de conversion série ↔ TCP/IP
Pour plus de détails concernant les réglages de l'adaptateur, reportez-vous aux "Annexes". ☛ p.34

Cette opération s'effectue la première fois que l'on démarre EMP Monitor après son installation, et à chaque fois que l'on souhaite ajouter un projecteur. Une fois qu'un projecteur a été déclaré, son état apparaîtra dorénavant automatiquement à chaque démarrage de l'application EMP Monitor.

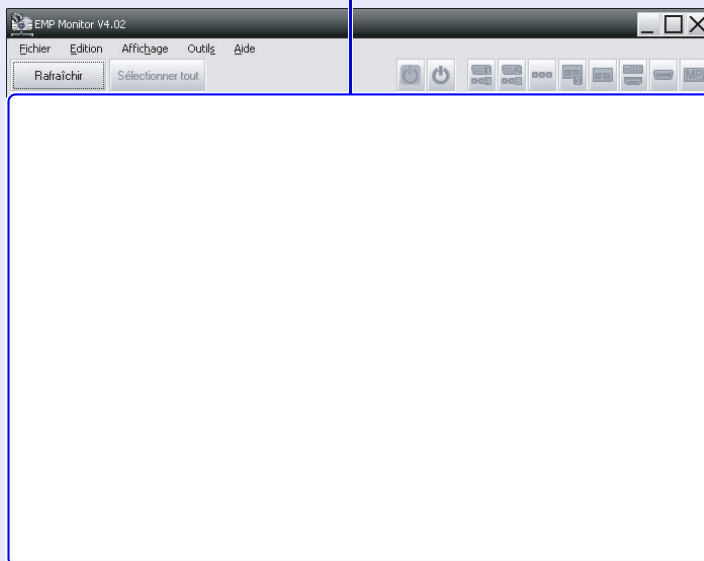
Lancement d'EMP Monitor

Procédure

1 Pour lancer EMP Monitor, cliquez sur [Démarrer] - [Programmes] (ou [Tous les programmes]) - [EPSON Projector] - [EMP Monitor V4.02], dans cet ordre.

2 La fenêtre principale apparaît.

"Vue principale"



Les opérations à effectuer pour rechercher automatiquement les projecteurs à surveiller afin de les enregistrer varient selon l'endroit où les projecteurs sont connectés dans le réseau.

- Lorsque vous enregistrez un projecteur qui se trouve dans le même segment avec lequel est associé l'ordinateur dans lequel l'EMP Monitor est installé. ➡ "Déclaration de projecteurs à l'aide de la recherche automatique (Recherche et enregistrement de projecteurs situés dans le même segment)" p.7
- Lorsque vous enregistrez des projecteurs se trouvant dans plusieurs segments du réseau. ➡ "Configuration de la plage d'adresses pour effectuer une recherche automatique et un enregistrement" p.9

Déclaration de projecteurs à l'aide de la recherche automatique (Recherche et enregistrement de projecteurs situés dans le même segment)

Procédure

■ Procédures pour la recherche automatique

- 1 Cliquez avec le bouton droit de la souris dans "Vue principale" et sélectionnez "Créer Nouveau" - "Projecteur (recherche automatique)".

La fenêtre "Créer un nouveau projecteur (enregistrement automatique)" apparaît alors.

- 2 Cliquez sur [Rechercher].

La recherche automatique est alors effectuée, et les noms des projecteurs qui ont été détectés seront affichés.

- Si le projecteur que vous cherchez n'apparaît pas dans la liste, utilisez "Enregistrement en spécifiant une adresse IP (Enregistrement manuel)". ➡ p.12

Nom de projecteur	Adresse IP
Projector10	192.168.0.40
Projector11	192.168.0.41
Projector12	192.168.0.42
Projector13	192.168.0.43
Projector14	192.168.0.44
Projector15	192.168.0.45
Projector16	192.168.0.46



N.B.

- Vous pouvez aussi effectuer cette opération en sélectionnant "Projecteur (recherche automatique)" à partir de "Créer Nouveau" dans le menu "Edition".
- Il est impossible de détecter les projecteurs qui utilisent un adaptateur de conversion série ↔ TCP/IP.



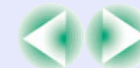
■ Procédures pour l'enregistrement

3 Sélectionnez les projecteur(s) à déclarer (inscrire), puis cliquez sur [Modifier].

La fenêtre suivante apparaît.

Effectuez les réglages nécessaires en vous référant au tableau ci-dessous.

Nom produit	Entrez le nom du projecteur que vous voulez faire apparaître dans "Vue principale". Vous pouvez entrer 32 octets au maximum. Il est impossible d'utiliser un espace comme premier caractère.
Afficher l'icône	Sélectionnez l'icône à afficher dans "Vue principale".
Groupe parent	Sélectionnez lorsque vous enregistrez un projecteur dans un groupe. Si aucun groupe n'a été créé, il est impossible de sélectionner ceci. ☛ "Enregistrement en une seule fois de plusieurs projecteurs dans un groupe de surveillance" p.13
Nom de projecteur	Ceci indique le nom qui a été enregistré sur le projecteur.
Adresse IP	Ceci indique l'adresse IP du projecteur enregistré.
Utilisez l'adaptateur de conversion série <-> TCP/IP.	Il est impossible de sélectionner ceci lorsque vous enregistrez des projecteurs en utilisant la recherche automatique.
Numéro de port	Il est impossible de sélectionner ceci lorsque vous enregistrez des projecteurs en utilisant la recherche automatique.
Mot de passe	Si un mot de passe a été établi pour le projecteur, veillez à entrer le mot de passe qui a été établi. Si vous n'entrez pas le mot de passe correct à ce moment, il sera impossible de surveiller et de commander le projecteur, même s'il a bien été enregistré.
Surveiller	Sélectionnez ceci lorsque vous voulez commencer la surveillance.



- 4** Une fois les détails entrés, cliquez sur [Enregistrer] pour lancer l'enregistrement. Lorsque le message apparaît, cliquez sur [OK].

Pour poursuivre l'enregistrement d'un autre projecteur, refaites les opérations à partir de l'étape 3.



N.B.

Les projecteurs qui ont été enregistrés en utilisant la recherche automatique sont à nouveau recherchés par nom de projecteur à chaque fois que vous démarrez EMP Monitor.

- 5** Pour terminer l'opération d'enregistrement, cliquez sur **[x]** dans le coin supérieur droit de la fenêtre, ou cliquez sur [Annuler].

Les projecteurs enregistrés apparaîtront alors dans "Vue principale" en utilisant les icônes qui ont été sélectionnées auparavant dans la fenêtre "Edition".

Reportez-vous à la section "Surveillance de la disposition des fenêtres" pour plus de détails sur l'utilisation de la fenêtre principale. [p.17](#)

Configuration de la plage d'adresses pour effectuer une recherche automatique et un enregistrement



N.B.

Il est impossible de détecter les projecteurs qui utilisent un adaptateur de conversion série ↔ TCP/IP.

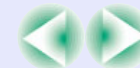
Procédure

■ Procédures pour la recherche automatique

- 1** Cliquez avec le bouton droit de la souris dans "Vue principale" et sélectionnez "Créer Nouveau" - "Projecteur (recherche automatique)".

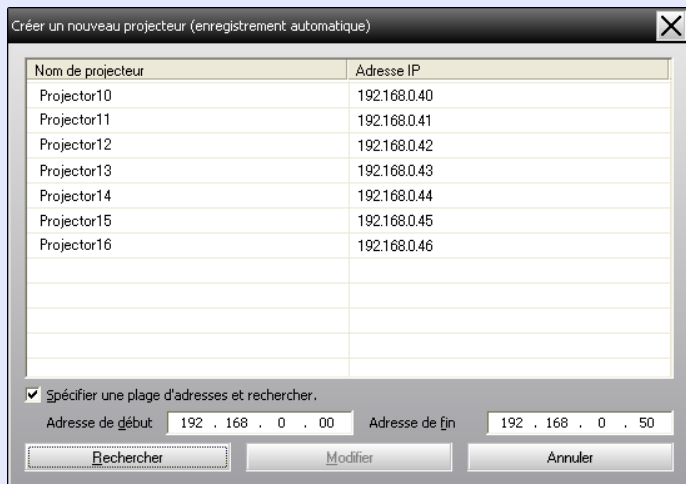
La fenêtre "Créer un nouveau projecteur (enregistrement automatique)" apparaît alors.

- 2** Cochez la case "Spécifier une plage d'adresses et rechercher." puis entrez l'adresse de début et l'adresse de fin de la plage voulue.



3 Cliquez sur [Rechercher].

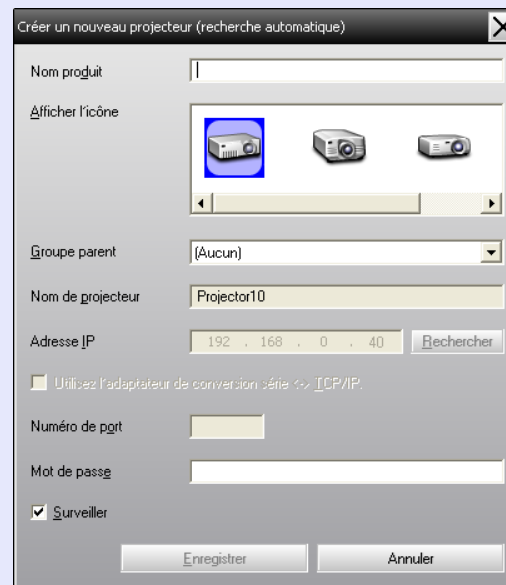
La recherche automatique est alors effectuée, et les noms des projecteurs qui ont été détectés seront affichés.



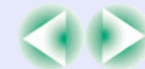
4 Procédures pour l'enregistrement

4 Sélectionnez les projecteur(s) à déclarer (inscrire), puis cliquez sur [Modifier].

La fenêtre suivante apparaît. Effectuez les réglages nécessaires en vous référant au tableau ci-dessous.



Nom produit	Entrez le nom du projecteur que vous voulez faire apparaître dans "Vue principale". Vous pouvez entrer 32 octets au maximum. Il est impossible d'utiliser un espace comme premier caractère.
Afficher l'icône	Sélectionnez l'icône à afficher dans "Vue principale".



Groupe parent	Sélectionnez lorsque vous enregistrez un projecteur dans un groupe. Si aucun groupe n'a été créé, il est impossible de sélectionner ceci. ☞ "Enregistrement en une seule fois de plusieurs projecteurs dans un groupe de surveillance" p.13
Nom de projecteur	Ceci indique le nom qui a été enregistré sur le projecteur.
Adresse IP	Ceci indique l'adresse IP du projecteur enregistré.
Utilisez l'adaptateur de conversion série ⇔ TCP/IP.	Il est impossible de sélectionner ceci lorsque vous enregistrez des projecteurs en utilisant la recherche automatique.
Numéro de port	Il est impossible de sélectionner ceci lorsque vous enregistrez des projecteurs en utilisant la recherche automatique.
Mot de passe	Si un mot de passe a été établi pour le projecteur, veillez à entrer le mot de passe qui a été établi. Si vous n'entrez pas le mot de passe correct à ce moment, il sera impossible de surveiller et de commander le projecteur, même s'il a bien été enregistré.
Surveiller	Sélectionnez ceci lorsque vous voulez commencer la surveillance.

5 Une fois les détails entrés, cliquez sur [Enregistrer] pour lancer l'enregistrement. Lorsque le message apparaît, cliquez sur [OK].

Pour poursuivre l'enregistrement d'un autre projecteur, refaites les opérations à partir de l'étape 4.



N.B.

Les projecteurs qui ont été enregistrés en utilisant la recherche automatique sont à nouveau recherchés par nom de projecteur à chaque fois que vous démarrez EMP Monitor.

6 Pour terminer l'opération d'enregistrement, cliquez sur dans le coin supérieur droit de la fenêtre, ou cliquez sur [Annuler].

Les projecteurs enregistrés apparaîtront alors dans "Vue principale" en utilisant les icônes qui ont été sélectionnées auparavant dans la fenêtre "Edition".

Reportez-vous à la section "Surveillance de la disposition des fenêtres" pour plus de détails sur l'utilisation de la fenêtre principale. ☞ p.17

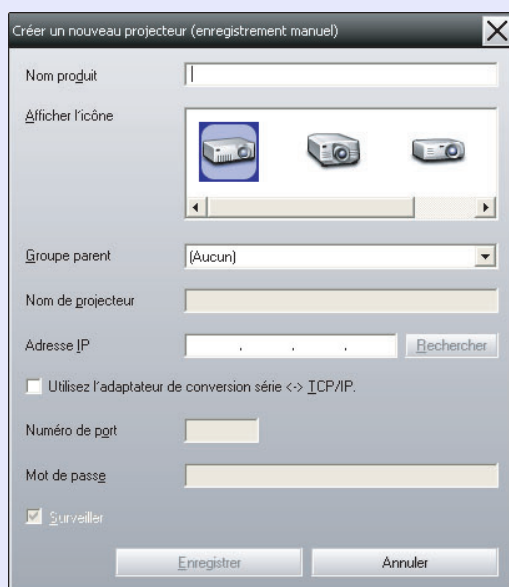


Enregistrement en spécifiant une adresse IP (Enregistrement manuel)

Procédure

- 1 Cliquez avec le bouton droit de la souris dans "Vue principale" et sélectionnez "Créer Nouveau" - "Projecteur (enregistrement manuel)".

La fenêtre suivante apparaît.



N.B.

Vous pouvez aussi effectuer cette opération en sélectionnant "Projecteur (enregistrement manuel)" à partir de "Créer Nouveau" dans le menu "Edition".

- 2 Entrez l'adresse IP du projecteur à enregistrer dans la case "Adresse IP", puis cliquez sur [Rechercher]. Lorsque le message s'affiche, cliquez sur [OK].

- Si vous utilisez un adaptateur de conversion série <-> TCP/IP et un câble pour connecter le projecteur, sélectionnez "Utilisez l'adaptateur de conversion série <-> TCP/IP." Entrez le numéro de port dans "Numéro de port", puis cliquez sur [Rechercher].

- 3 Une fois la recherche terminée, entrez les informations relatives au projecteur à enregistrer en vous référant au tableau ci-dessous.

Nom produit	Entrez le nom du projecteur que vous voulez faire apparaître dans "Vue principale". Vous pouvez entrer 32 octets au maximum. Il est impossible d'utiliser un espace comme premier caractère.
Afficher l'icône	Sélectionnez l'icône à afficher dans "Vue principale".
Groupe parent	Sélectionnez lorsque vous enregistrez un projecteur dans un groupe. Si aucun groupe n'a été créé, il est impossible de sélectionner ceci. "Enregistrement en une seule fois de plusieurs projecteurs dans un groupe de surveillance" p.13
Nom de projecteur	Ceci indique le nom qui a été enregistré sur le projecteur.
Adresse IP	Ceci indique l'adresse IP du projecteur enregistré.
Utilisez l'adaptateur de conversion série <-> TCP/IP.	Sélectionnez ceci si vous utilisez un adaptateur de conversion série <-> TCP/IP pour connecter le projecteur.
Numéro de port	Si vous utilisez un adaptateur de conversion série <-> TCP/IP pour connecter le projecteur, entrez le numéro de port.



Mot de passe	Si un mot de passe a été établi pour le projecteur, veillez à entrer le mot de passe qui a été établi. Si vous n'entrez pas le mot de passe correct à ce moment, il sera impossible de surveiller et de commander le projecteur, même s'il a bien été enregistré. Si vous utilisez un adaptateur de conversion série \Leftrightarrow TCP/IP pour connecter le projecteur, il est impossible d'utiliser la fonction de sécurité par mot de passe.
Surveiller	Sélectionnez ceci lorsque vous voulez commencer la surveillance.

**N.B.**

Vous pouvez régler "Mot de passe" et "Surveiller" une fois que la recherche du projecteur à enregistrer a été accomplie.

4 Une fois les détails entrés, cliquez sur [Enregistrer] pour lancer l'enregistrement. Lorsque le message apparaît, cliquez sur [OK].

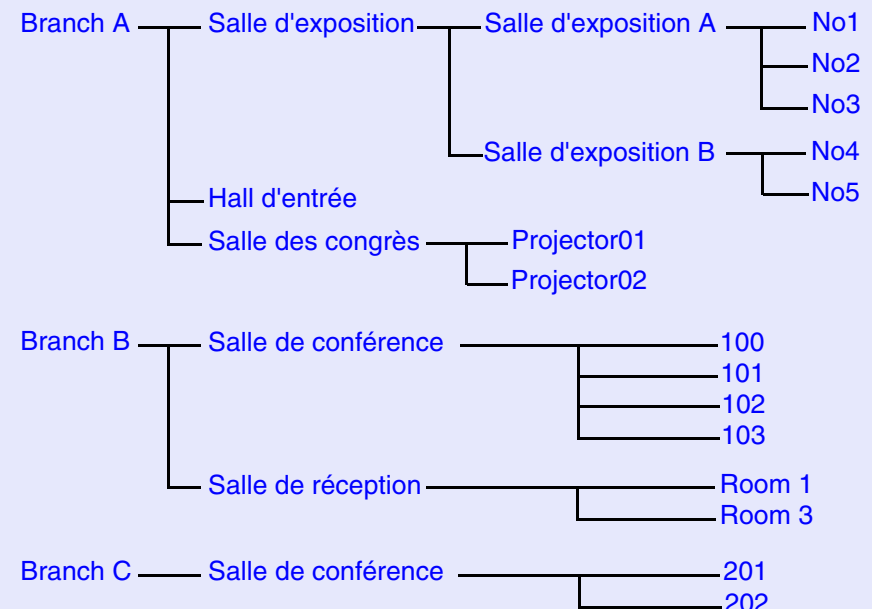
Les projecteurs enregistrés apparaîtront alors dans "Vue principale" en utilisant les icônes qui ont été sélectionnées auparavant dans la fenêtre "Enregistrement manuel".

Enregistrement en une seule fois de plusieurs projecteurs dans un groupe de surveillance

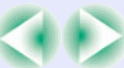
Les projecteurs qui ont été enregistrés peuvent ensuite être enregistrés ensemble dans d'autres groupes, afin que vous puissiez les surveiller et les commander tous ensemble.

En outre, si vous sélectionnez l'un des groupes enregistrés comme "Groupe parent", vous pourrez effectuer les opérations de surveillance et de commande pour tous les projecteurs dans ce "Groupe parent".

Vous pouvez établir un "Groupe parent" pour les autres groupes parents, afin de créer une structure de groupe hiérarchique telle que la structure suivante.



Tout d'abord, créez les groupes d'enregistrement, puis enregistrez les projecteurs dans les groupes que vous avez créés.



Procédure

- 1 Cliquez avec le bouton droit de la souris dans "Vue principale" et sélectionnez "Créer Nouveau" - "Groupe".

La fenêtre suivante apparaît.

Effectuez les réglages nécessaires en vous référant au tableau ci-dessous.



Nom de Groupe	Entrez le nom de groupe à afficher dans "Vue principale". Vous pouvez entrer 32 octets au maximum. Il est impossible d'utiliser un espace comme premier caractère.
Afficher l'icône	Sélectionnez l'icône à afficher dans "Vue principale".
Groupe parent	Ceci sélectionne le groupe parent. Il est impossible de sélectionner ceci si aucun groupe parent n'a été créé.
Surveiller	Sélectionnez ceci pour surveiller tous les projecteurs qui ont été enregistrés dans le groupe. Si ceci n'est pas sélectionné, les réglages qui ont été établis lorsque les projecteurs individuels ont été enregistrés seront utilisés. Il est impossible de régler ceci lorsque vous créez un nouveau groupe parent.



N.B.

Vous pouvez aussi effectuer cette opération en sélectionnant "Groupe" à partir de "Créer Nouveau" dans le menu "Edition".



- 2 Une fois les détails entrés, cliquez sur [Enregistrer] pour lancer l'enregistrement.
Lorsque le message apparaît, cliquez sur [OK].

Une icône de groupe apparaît alors dans "Vue principale".



- 3 Cliquez avec le bouton droit de la souris sur l'icône affichée dans "Vue principale" pour le projecteur qui doit être enregistré dans le groupe créé, puis cliquez sur [Edition].



N.B.

Vous pouvez aussi effectuer cette opération en sélectionnant "Modifier" dans le menu "Edition".



- 4 Dans la fenêtre "Modifier le projecteur", sélectionnez le nom de groupe à utiliser pour l'enregistrement dans le "Groupe parent", puis cliquez sur [Modifier].

L'état de l'enregistrement du groupe apparaît alors sous forme d'icône dans "Vue principale".



N.B.

Vous pouvez aussi vérifier les détails d'enregistrement en utilisant "Afficher la liste des projecteurs" dans le menu "Affichage".



Si le nom du projecteur ou l'adresse IP change après l'enregistrement

- Pour les projecteurs qui ont été enregistrés manuellement

Procédure

- 1 Cliquez avec le bouton droit de la souris sur l'icône du projecteur voulu qui apparaît dans "Vue principale", puis sélectionnez "Surveillance désactivée". Ensuite, cliquez à nouveau avec le bouton droit de la souris sur l'icône du projecteur, puis sélectionnez "Modifier".



N.B.

Vous pouvez aussi effectuer ces opérations en utilisant le menu "Edition".

- 2 Si vous avez changé seulement le nom du projecteur, cliquez sur [Rechercher] dans la fenêtre "Modifier le projecteur" qui apparaît. Si vous avez changé l'adresse IP, entrez la nouvelle adresse IP dans la case "Adresse IP", puis cliquez sur [Rechercher]. Lorsque le message apparaît, cliquez sur [OK].
- 3 Lorsque la fenêtre "Modifier le projecteur" réapparaît, cliquez sur [Modifier].

- Pour les projecteurs qui ont été enregistrés en utilisant la recherche automatique

Procédure

- 1 Dans "Vue principale", supprimez le projecteur qui a été changé. ➡ p.16
- 2 Effectuez à nouveau la recherche automatique pour ré-enregistrer le projecteur. ➡ p.7

Annulation (suppression) d'enregistrements de projecteurs

Vous pouvez supprimer des enregistrements de projecteurs s'ils ne sont plus nécessaires pour la surveillance et la commande, en utilisant EMP Monitor.

Procédure

Cliquez avec le bouton droit de la souris sur l'icône affichée dans "Vue principale" pour l'enregistrement du groupe ou du projecteur que vous voulez supprimer, puis cliquez sur [Supprimer].

Lorsque le message apparaît, cliquez sur [OK].

Pour la suppression, vous pouvez sélectionner plus d'un seul projecteur en une seule fois dans "Vue principale".

Pour sélectionner plus d'un seul projecteur en une seule fois, procédez comme suit.

- Si vous sélectionnez une icône de groupe, tous les projecteurs qui ont été enregistrés dans ce groupe seront supprimés simultanément.
- Maintenez la touche [Ctrl] enfoncée sur le clavier, tout en cliquant sur les icônes voulues.
- Utilisez l'opération de glisser-déposer pour sélectionner une gamme d'icônes voulue.



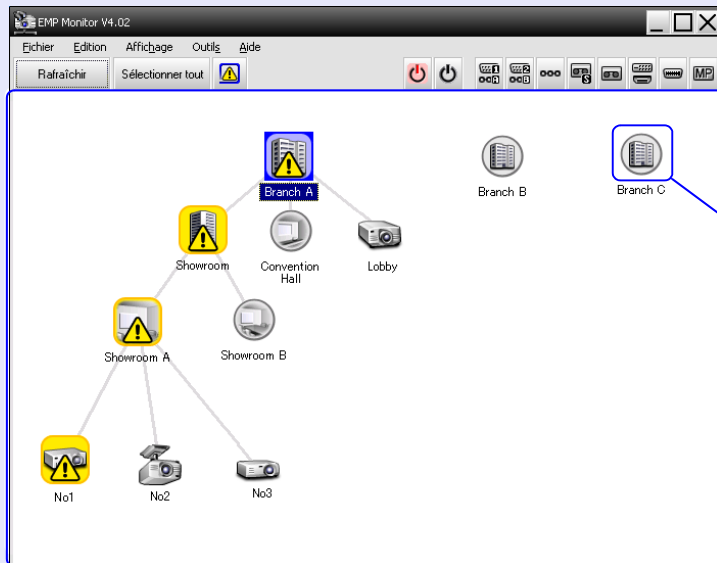
N.B.

Vous pouvez aussi effectuer cette opération en sélectionnant "Supprimer" dans le menu "Edition".

Surveillance en utilisant "Vue principale"

■ Signification des icônes de "Vue principale"

Les groupes et les projecteurs enregistrés sont affichés sous forme d'icônes dans "Vue principale", et les motifs figurant sur les icônes indiquent l'état des projecteurs.



"Vue principale"








Si les icônes de groupe ont une forme ronde, ceci indique qu'elles comportent un autre niveau en-dessous d'elles.
p.19

Les motifs d'icône et leur signification sont expliqués ci-dessous.

Groupe	
	Pas d'avertissement ni d'anomalie Tous les projecteurs du groupe sont normaux.
	Avertissement ou anomalie Un projecteur du groupe comporte un état d'avertissement ou d'anomalie.
	Surveillance désactivée Le projecteur n'est pas surveillé. Si vous cliquez sur l'icône avec le bouton droit de la souris et que vous sélectionnez "Surveillance activée", le projecteur sera ajouté à la liste des projecteurs surveillés.
	Mise à jour des données en cours



Projecteur

	Pas d'avertissement ni d'anomalie
	Avertissement ou anomalie
	Erreur de mot de passe Aucun mot de passe n'a été entré lorsque le projecteur a été enregistré, ou un mot de passe incorrect a été entré. ☞ p.8, 11, 13
	Surveillance désactivée Le projecteur n'est pas surveillé. Si vous cliquez sur l'icône avec le bouton droit de la souris et que vous sélectionnez "Surveillance activée", le projecteur sera ajouté à la liste des projecteurs surveillés.
	Mise à jour des données en cours
	Erreur de réseau (erreur de connexion TCP) ^{*1}
	Erreur de réseau (erreur de communication ESC/VP.net) ^{*2}

*1 Vérifiez les éléments suivants.

- Assurez-vous que le projecteur soit allumé.
- Assurez-vous et que le câble réseau soit connecté.
- Assurez-vous que "Surveillance réseau" soit mis sur "ON", et que "Mode attente" soit mis sur "Réseau activé" sur le projecteur.

*2 Assurez-vous que le projecteur a été connecté correctement au réseau.



N.B.

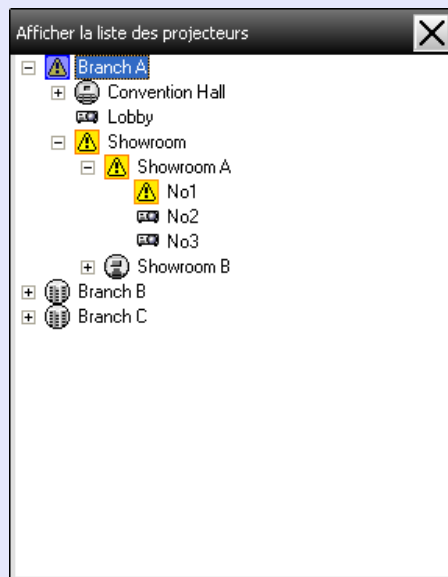
Les informations générées par le projecteur à chaque fois qu'une anomalie est détectée sont consignées aussi longtemps que l'application EMP Monitor reste ouverte. Les fenêtres d'EMP Monitor ne sont cependant pas automatiquement mises à jour, même lorsque le projecteur revient à un état de fonctionnement normal. Cliquez sur [Rafraîchir] dans la fenêtre principale pour mettre à jour l'état du projecteur.



■ Utilisation des icônes dans "Vue principale"

Vous pouvez effectuer les opérations d'icônes suivantes dans "Vue principale".

- **Affichage et masquage des icônes**
À chaque fois que vous cliquez deux fois sur une icône de groupe, les icônes des projecteurs qui ont été enregistrées dans ce groupe sont affichées ou masquées alternativement.
- **Déplacement des icônes**
Pour changer la position d'une icône dans "Vue principale", faites simplement glisser et déposer l'icône à déplacer.
- **Recherche des icônes voulues**
Si plusieurs groupes et plusieurs projecteurs ont été enregistrés et qu'il est alors difficile de trouver l'icône voulue, récupérez "Afficher la liste des projecteurs" en procédant comme suit.
Sélectionnez le menu "Affichage" - "Afficher la liste des projecteurs"



L'affichage "Afficher la liste des projecteurs" vous permet de vérifier les détails d'enregistrement des groupes dans un schéma hiérarchisé. Lorsque vous cliquez sur une icône, l'icône sélectionnée s'affiche au centre de "Vue principale".

Surveillance à l'aide du plateau de système

L'état des projecteurs est toujours affiché sous forme d'icônes dans le plateau de système, même si "Vue principale" n'apparaît pas toujours, et vous pouvez vérifier l'état des projecteurs en regardant le motif des icônes. Lorsque les menus de configuration sont réglés en effectuant les opérations suivantes, une icône apparaît dans le plateau de système et vous pouvez alors surveiller l'état des projecteurs à l'aide du motif de l'icône.



● : Aucun problème
⚠ : Problème

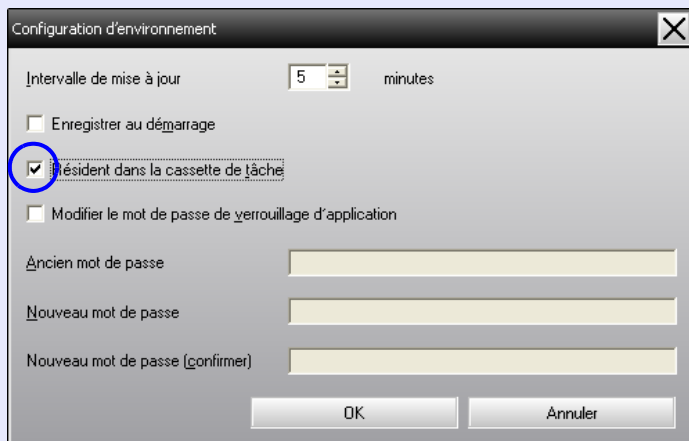
Procédure

- 1 Sélectionnez "Configuration de l'environnement" dans le menu "Outils".

La fenêtre "Configuration d'environnement" suivante apparaît alors.



2 Sélectionnez "Résident dans la cassette de tâche".



3 Cliquez sur [OK].



N.B.

- Cliquez avec le bouton droit de la souris sur l'icône du plateau de système pour ouvrir le menu surgissant, puis vous pourrez sélectionner "Ouvrir l'écran principal" ou "Sortir".
- Si "Enregistrer au démarrage" est sélectionné dans "Configuration d'environnement", EMP Monitor démarrera automatiquement lorsque vous allumerez l'ordinateur.

Affichage des projecteurs comportant un état d'anomalie ou d'avertissement dans une liste

Vous pouvez afficher dans une liste uniquement les projecteurs qui comportent un état d'anomalie ou d'avertissement.

Procédure

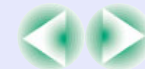
Sélectionnez "Liste des avertissements et des erreurs des projecteurs" dans le menu "Affichage".

La fenêtre "Liste des avertissements et des erreurs des projecteurs" suivante apparaît alors.

Type	Nom produit	Alimentation	Durée de la lampe	Source	Informations d'erreur
	No1		120H	EasyM	
	Lobby	

Si vous placez le pointeur de la souris sur l'icône, les détails de l'erreur et la solution s'affichent.

Si vous cliquez deux fois sur une rangée, les propriétés de ce projecteur s'affichent. p.22



Les motifs d'icône et leur signification sont expliqués ci-dessous.

Type: Indique l'état du groupe ou du projecteur. p.17			
Nom produit: Indique le nom de l'affichage.			
Alimentation: Indique l'état sous tension du projecteur.			
	Sous tension, aucune anomalie		Sous tension, mais une anomalie a été détectée
	Hors tension, aucune anomalie		Hors tension, mais une anomalie a été détectée
Durée de la lampe: Indique le temps d'utilisation de la lampe du projecteur.			
Source: Indique la source d'entrée qui a été sélectionnée pour le projecteur.			
	Computer, Computer1 ou InputA		Video
	Computer2 ou InputB		DVI ou HDMI (Numérique)
	BNC		D4 (Numérique)
	S-Video		EasyMP

Information d'erreur: Indique l'état d'avertissement ou d'anomalie à l'aide des icônes suivantes.			
	Avertissement durée de vie de la lampe		Avertissement de température élevée
	Remplacement du filtre à air		Erreur interne (système)
	Erreur d'ouverture du couvercle lampe (erreur de lampe)		Erreur de ventilateur
	Lampe éteinte		Erreur de capteur
	Défaillance d'allumage de la lampe		Fonction Direct Off non valide (Le condensateur n'est pas raccordé)
	Températures internes extrêmes		



Vérification détaillée des propriétés

Vous pouvez vérifier les propriétés des groupes et des projecteurs de façon détaillée.

Affichage des propriétés des groupes

Vous pouvez utiliser l'une quelconque des méthodes suivantes pour afficher les propriétés.

- **Affichage des propriétés de tous les groupes dans "Vue principale"**
Cliquez avec le bouton droit de la souris dans "Vue principale", puis sélectionnez "Propriétés".
- **Affichage des propriétés des groupes spécifiés**
Cliquez avec le bouton droit de la souris sur l'icône du groupe voulu, puis sélectionnez "Propriétés".

Type	Nom produit	Alimentation	Durée de la lampe	Source	Informations d'erreur
Showroom		
Convention Hall			
Lobby			18H		

Si vous cliquez deux fois dans une rangée, les propriétés de ce groupe ou de ce projecteur s'affichent.

Affichage des propriétés des projecteurs

Cliquez avec le bouton droit de la souris sur l'icône du projecteur voulu, puis sélectionnez "Propriétés".

Information	Minuterie
Nom de groupe	Showroom A
Nom de projecteur	EMP248214
Nom produit	No1
Adresse IP	192.168.4.101
Durée de la lampe	18H
Informations d'erreur	

Affichage et suppression des journaux

Dans votre navigateur Web, vous pouvez vérifier le contenu d'un journal de transmission, par exemple les données qui ont été commandées par l'EMP Monitor, ou les erreurs du projecteur. Vous pouvez supprimer les journaux après les avoir vérifiés.



N.B.

Le journal de transmission peut stocker jusqu'à 10 Mo de données.

Affichage des journaux

Procédure

Sélectionnez "Session" - "Afficher" dans le menu "Affichage".

Le navigateur Web s'ouvre alors, et les journaux de communication jusqu'au moment présent apparaissent.

Suppression des journaux

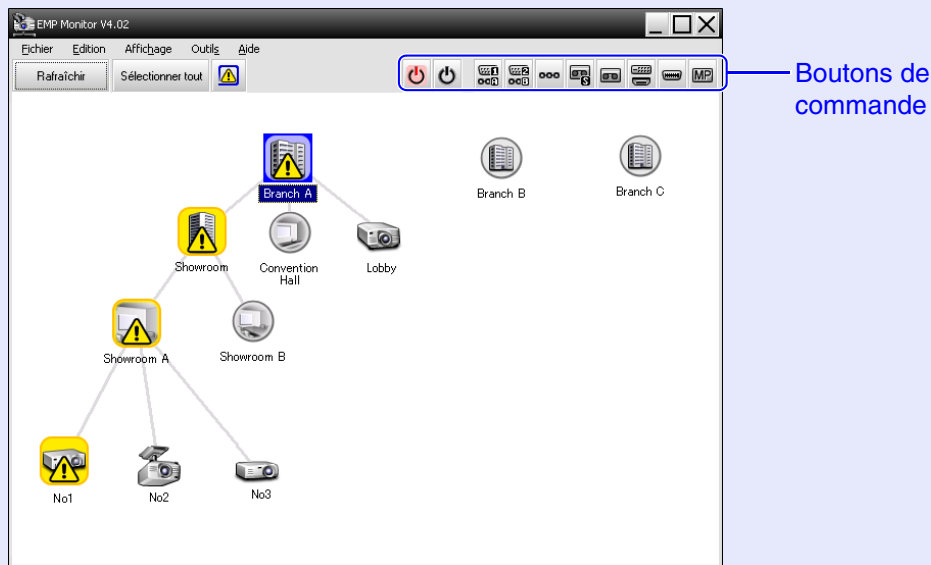
Procédure

Sélectionnez "Session" - "Supprimer" dans le menu "Affichage". Lorsque le message de confirmation s'affiche, cliquez sur [OK].




Tous les journaux sont alors supprimés et les détails des opérations de commande d'EMP Monitor, ainsi que les détails des erreurs des projecteurs à partir de ce point, seront enregistrés dans un nouveau journal.




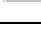



Opérations de commande à l'aide des boutons de commande

Sélectionnez les icônes des groupes ou des projecteurs individuels à commander dans "Vue principale".
 Si vous sélectionnez une icône de groupe, vous pourrez commander simultanément tous les projecteurs qui ont été enregistrés dans ce groupe.
 Si vous sélectionnez une icône de projecteur, vous pourrez commander uniquement le projecteur sélectionné.




Les significations des boutons de commande sont indiquées ci-dessous.

	Mise sous tension	Met le projecteur sous tension.
	Mise hors tension	Met le projecteur hors tension.
	Commutation de source PC1,InputA	Sélectionne la source d'entrée connectée sur le port [Computer], sur le port [Computer1] ou sur le port [InputA].

	Commutation de source PC2,InputB	Sélectionne la source d'entrée connectée au port [Computer2] ou au port [InputB].
	Commutation de source BNC	Sélectionne la source d'entrée connectée au port [BNC].
	Commutation de source S-Video	Sélectionne la source d'entrée connectée au port [S-Video].
	Commutation de source Video	Sélectionne la source d'entrée connectée au port [Video].
	Commutation de source DVI,HDMI	Sélectionne la source d'entrée connectée au port [DVI] ou au port [HDMI].
	Commutation de source D-Video	Sélectionne la source d'entrée connectée au port [D4].
	Commutation de source EasyMP	Sélectionne le signal du système EasyMP ou EasyMP.net.



N.B.

- Certains projecteurs connectés peuvent ne pas offrir tous les ports ou fonctions mentionnés ci-dessus. Si vous cliquez sur un bouton correspondant à un port ou à une fonction non disponible, rien ne se produit.
- Vous pouvez sélectionner des objets à commander et utiliser les boutons de commande pour effectuer les opérations de commande, même lorsque les indications suivantes sont affichées.  Pour plus de détails concernant les affichages [p.20, 22](#)
 - Propriétés de groupe
 - Propriétés de projecteur
 - Liste des avertissements et des erreurs des projecteurs (Vous pouvez effectuer les opérations de commande uniquement pour les projecteurs comportant un état d'avertissement.)

Opérations de commande à l'aide d'un navigateur Web (récupération EasyWeb)

Vous pouvez utiliser le navigateur Web de l'ordinateur pour changer les réglages des menus de configuration des projecteurs.

Procédure

- 1 Cliquez avec le bouton droit de la souris sur l'icône du projecteur à commander dans "Vue principale", puis sélectionnez "Visualiser les pages Web".
- 2 Le navigateur Web s'ouvre alors, et EasyWeb apparaît.

Pour plus de détails concernant l'utilisation d'EasyWeb, reportez-vous au manuel fourni avec le projecteur.



N.B.

Vous pouvez sélectionner des projecteurs et cliquer sur ceux-ci pour sélectionner "Visualiser les pages Web", même lorsque les indications suivantes sont affichées.

- Propriétés de groupe p.22
- Liste des avertissements et des erreurs des projecteurs (Vous pouvez effectuer les opérations de commande uniquement pour les projecteurs comportant un état d'avertissement.) p.20

Opérations de commande à l'aide des réglages de programmeur

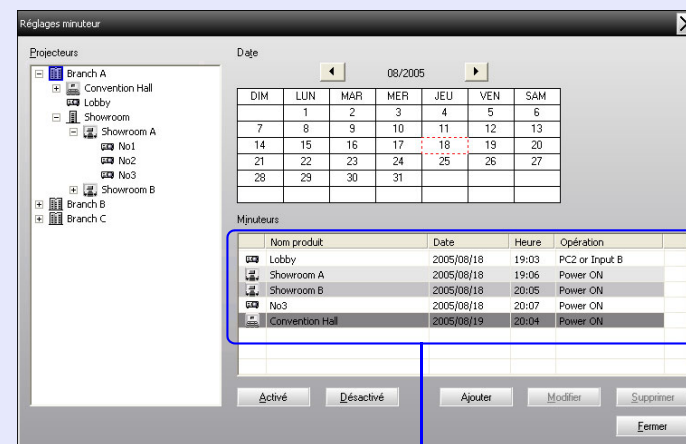
Ceci est utile pour effectuer certaines opérations de commande, telles que la mise sous tension et hors tension du projecteur à des heures spécifiées, chaque jour ou chaque semaine.

Vous pouvez effectuer les réglages de programmeur soit pour un seul projecteur, soit pour tous les projecteurs d'un groupe en une seule fois.

Procédure

- 1 Sélectionnez "Minuterie" - "Réglages minuteur" dans le menu "Outils".

La fenêtre suivante apparaît, et vous pouvez alors vérifier l'état des réglages de programmeur.



Les couleurs dans les rangées de la liste ont les significations suivantes:

- : Réglage de la minuterie pour le jour actuel
- : Lorsque certains des projecteurs du groupe ont leur réglage de minuterie activé pour le jour actuel et que d'autres ont ce réglage désactivé
- : Lorsque le réglage de minuterie pour le jour actuel est désactivé
- : Réglage de la minuterie pour un jour autre que le jour actuel

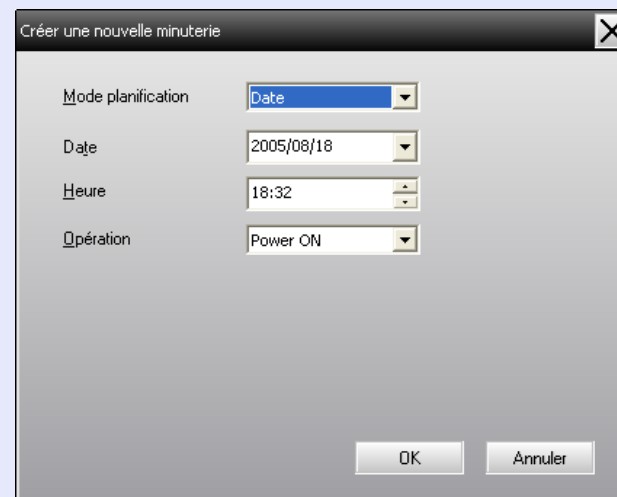


Les détails que vous pouvez vérifier et les opérations que vous pouvez effectuer sont indiqués ci-dessous.

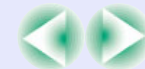
Projecteurs	Pour sélectionner groupe ou un projecteur dont vous voulez vérifier l'état. Lorsqu'un groupe est sélectionné, l'état des réglages de programmeur de tous les projecteurs de ce groupe est affiché.
Date	Pour indiquer le jour actuel dans une case rouge. Les jours pour lesquels des réglages de programmeur ont été effectués apparaissent en caractères gras. Cliquez sur ◀ ou sur ▶ pour passer au calendrier du mois précédent ou du mois suivant.
Minuteurs	Pour faire apparaître une liste des réglages de programmeur.
[Activé] [Désactivé]	Pour faire basculer les réglages de programmeur qui ont été sélectionnés dans la liste du programmeur de l'état activé à l'état désactivé et vice versa.
[Ajouter]	Pour enregistrer les nouveaux réglages de programmeur.
[Modifier]	Vous permet de changer les réglages de programmeur qui ont été sélectionnés dans la liste du programmeur. Si un groupe a été sélectionné pour la vérification de son état, il est impossible de changer les réglages.
[Supprimer]	Vous permet de supprimer les réglages de programmeur qui ont été sélectionnés dans la liste du programmeur.

■ Procédures pour effectuer de nouveaux réglages de programmeur

- 2 Lorsque vous cliquez sur "Ajouter", la fenêtre suivante apparaît et les nouveaux réglages de programmeur sont appliqués.



Dans "Opération", vous pouvez effectuer les opérations de mise sous/hors tension des projecteurs et de commutation des sources d'entrée, tout comme pour les boutons de commande de la fenêtre principale. Si vous réglez la commutation des sources d'entrée, le projecteur s'allumera à l'heure de début du programmeur, même s'il n'est pas sous tension à ce moment. Pour cette raison, il est inutile d'effectuer deux réglages de programmeur séparés pour mettre le projecteur sous tension et pour commuter la source d'entrée.



3 Une fois les réglages de programmeur effectués, cliquez sur [OK].

Les réglages de programmeur qui ont été effectués seront enregistrés, et vous pourrez les vérifier dans la liste du programmeur affichée.



N.B.

Vous pouvez activer et désactiver tous les réglages de programmeur qui ont été enregistrés. Sélectionnez "Minuterie" - "Activer" ou "Désactiver" dans le menu "Outils".



La fonction de notification de courrier peut être utilisée pour envoyer des messages d'avis à des adresses d'e-mail pré-réglées lorsqu'une anomalie ou un avertissement apparaît sur un projecteur connecté au réseau. En utilisant cette fonction, l'opérateur pourra être informé des anomalies de fonctionnement des projecteurs, même s'il se trouve à un endroit éloigné de ces projecteurs.



N.B.

- *Il est possible d'enregistrer jusqu'à trois destinataires (destinations), et les messages peuvent être envoyés à tous ceux-ci simultanément.*
- *Si une anomalie grave se produit sur un projecteur et que celui-ci cesse brusquement de fonctionner, il est possible que ce projecteur ne puisse pas envoyer un message d'avis signalant cette panne à l'opérateur concerné.*
- *Si "Mode attente" est mis sur "Réseau activé" ou si "Surveillance réseau" est mis sur "ON" dans les menus de configuration du projecteur, vous pouvez surveiller le projecteur même s'il est en mode d'attente (lorsqu'il est éteint).*
Guide de l'utilisateur du projecteur

Procédure

1 Sélectionnez "Fonction de notification de courrier" dans le menu "Outils".

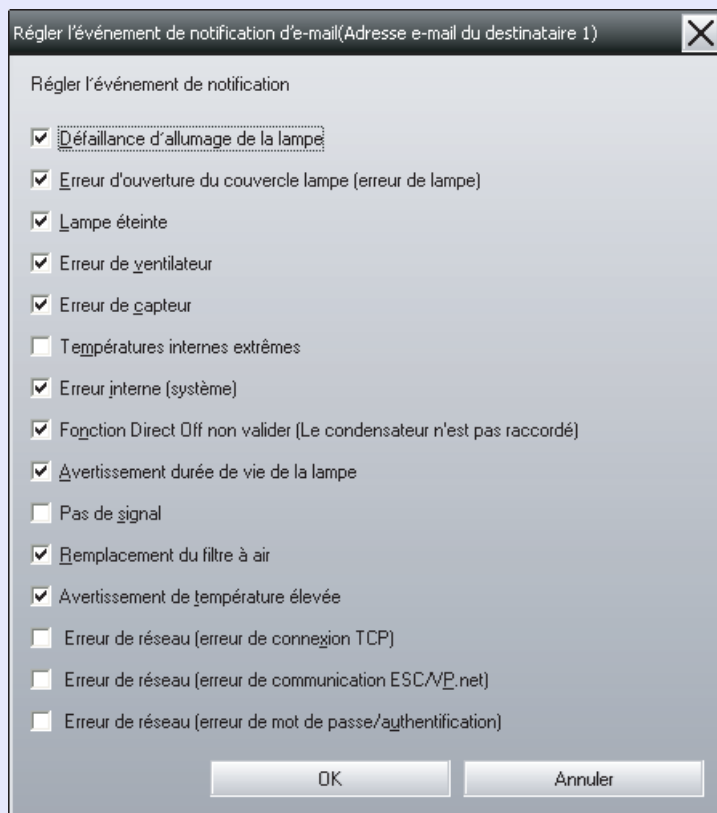
2 La fenêtre "Régler la fonction de notification de courrier" apparaît alors.

Définissez les paramètres ci-dessous.

Fonction de notification de courrier	Réglez sur "MARCHE" pour utiliser la fonction de notification de courrier.
Adresse IP du serveur SMTP	Entrez l'adresse IP du serveur SMTP. Vous pouvez entrer 255 octets au maximum. Lorsque vous modifiez un numéro de port du serveur SMTP, indiquez ce numéro de port. La valeur par défaut est "25". Vous pouvez entrer un nombre valide compris entre 1 et 65535.
Adresse e-mail de l'expéditeur	Entrez l'adresse e-mail de l'expéditeur. Vous pouvez entrer 255 octets au maximum.
Adresse e-mail du destinataire 1	Indiquez les adresses de destination pour les e-mails de notification. Jusqu'à trois destinations peuvent être enregistrées. Vous pouvez entrer 255 octets au maximum.
Adresse e-mail du destinataire 2	
Adresse e-mail du destinataire 3	



- 3** Cliquez sur [Événement de notification] et vérifiez les éléments d'avis par e-mail dans la fenêtre qui apparaît.



- 4** Cliquez sur [OK].

Lorsque la fenêtre "Régler la fonction de notification de courrier" réapparaît, répétez les étapes 3 et 4 pour définir les éléments à notifier.

- 5** Une fois la configuration terminée, cliquez sur [OK].



Si une anomalie se produit sur le projecteur, un message e-mail contenant les données suivantes sera envoyé à toutes les adresses e-mail qui ont été spécifiées par "Adresse e-mail du destinataire".

S'il y a plusieurs problèmes, les détails de chacun des problèmes apparaîtront sur des lignes différentes.

Élément	Détails montrés
Objet de l'e-mail	[Nom d'affichage apparaissant dans "Vue principale"] Notification d'avertissement/erreur de projecteur
Corps	L'avertissement/erreur suivant est survenu le <Nom d'affichage (adresse IP) apparaissant dans "Vue principale">. <Message d'avertissement/erreur (Reportez-vous au tableau ci-dessous)> Immédiatement vérifier le projecteur.

Les détails contenus dans le message e-mail peuvent comporter les informations suivantes.

Message	Remède
Erreur interne (système)	"Signification des voyants" ☛ "Signification des voyants" dans le <i>Guide de l'utilisateur</i> du projecteur
Erreur de ventilateur	
Erreur de capteur	
Erreur d'ouverture du couvercle lampe (erreur de lampe)	
Défaillance d'allumage de la lampe	
Lampe éteinte	
Températures internes extrêmes	
Avertissement de température élevée	
Avertissement durée de vie de la lampe	

Message	Remède
Pas de signal	Aucun signal d'image n'est reçu par le projecteur. Vérifiez l'état de la connexion et vérifiez si l'équipement connecté est bien allumé.
Fonction Direct Off non valider (Le condensateur n'est pas raccordé)	Le condensateur n'est pas connecté correctement. Cessez d'utiliser votre projecteur, débranchez-le de sa prise de courant, puis adressez-vous à votre distributeur ou au plus proche bureau dont l'adresse figure à la section "Conditions d'application de la garantie internationale" dans la brochure <i>Consignes de sécurité/Conditions d'application de la garantie internationale</i> fournie avec le projecteur.
Remplacement du filtre à air	Nettoyez ou remplacez le filtre à air ou nettoyez l'orifice d'entrée d'air. ☛ "Maintenance" dans le <i>Guide de l'utilisateur</i> du projecteur
Erreur de réseau (erreur de connexion TCP)	Assurez-vous que le projecteur soit allumé et que le câble réseau soit connecté, et aussi que "Surveillance réseau" soit mis sur "ON" et que "Mode attente" soit mis sur "Réseau activé".
Erreur de réseau (erreur de communication ESC/VP.net)	Assurez-vous que le projecteur a été connecté correctement au réseau.
Erreur de réseau (erreur de mot de passe/authentification)	Vérifiez le mot de passe du projecteur.

Il n'existe aucun message pour signaler que le projecteur s'est rétabli d'un état d'erreur ou d'avertissement.

Vous pouvez utiliser le verrouillage de programme pour empêcher des personnes tierces de faire fonctionner les projecteurs en utilisant EMP Monitor et de changer des réglages sans autorisation. Même lorsque le verrouillage de programme est appliqué, il est toujours possible d'ouvrir et de fermer EMP Monitor et de surveiller l'état.

En outre, lorsqu'un mot de passe a été établi, vous devez entrer ce mot de passe pour annuler le verrouillage de programme. Ceci afin de garantir que le verrouillage de programme ne puisse pas être facilement annulé, et d'améliorer la sécurité du système.

Basculement du verrouillage de programme de l'état activé à l'état désactivé et vice versa

■ Activation du verrouillage

Procédure

Sélectionnez "Verrouillage d'application" dans le menu "Outils".

Le verrouillage de programme sera activé, et aucune opération ne pourra être effectuée, à l'exception de l'ouverture et de la fermeture de EMP Monitor et de la désactivation du verrouillage de programme.

■ Désactivation du verrouillage

Procédure

1 Sélectionnez "Déverrouillage d'application" dans le menu "Outils".

2 La fenêtre d'entrée du mot de passe apparaît; entrez alors le mot de passe établi puis cliquez sur [OK].

Si aucun mot de passe n'a été établi (réglage par défaut), cliquez sur [OK] sans entrer de mot de passe. Il est recommandé d'entrer un mot de passe pour obtenir une meilleure sécurité.

Le verrouillage de programme sera annulé, et il sera alors possible d'effectuer normalement les opérations.

Établissement d'un mot de passe pour annuler le verrouillage de programme

Effectuez les opérations suivantes pendant que le verrouillage de programme est annulé.

Procédure

1 Sélectionnez "Configuration de l'environnement" dans le menu "Outils".

La fenêtre "Configuration de l'environnement" apparaît alors.

2 Sélectionnez "Modifier le mot de passe de verrouillage d'application".

3 Entrez le mot de passe dans les deux cases "Nouveau mot de passe" et "Nouveau mot de passe (confirmer)", puis cliquez sur [OK].

Le mot de passe peut comporter 16 octets au maximum. Il est possible d'utiliser des caractères alphanumériques d'un seul octet.

Il est impossible de surveiller ou de commander les projecteurs

Cause	Remède
Le projecteur est-il correctement raccordé au réseau?	Connectez correctement le câble de réseau. ➡ "Connexions du câble de réseau" dans le <i>Guide de l'utilisateur</i> du projecteur
Le projecteur a-t-il été configuré correctement pour communiquer avec le réseau?	Vérifiez le réglage de la commande de menu de configuration "Réseau" du projecteur. ➡ <i>Guide de l'utilisateur</i> du projecteur
Le logiciel EMP Monitor a-t-il été installé correctement sur l'ordinateur ?	Désinstallez puis réinstallez l'application EMP Monitor.
Tous les projecteurs que vous voulez contrôler ou surveiller sont-ils enregistrés dans "Vue principale"?	Enregistrez le projecteur dans "Vue principale". ➡ p.6
L'option de menu de configuration "Surveillance réseau" ou "Mode attente" a-t-elle été réglée sur "ON" ou sur "Réseau activé" ?	Pour pouvoir utiliser le logiciel EMP Monitor pour surveiller et commander le projecteur lorsque ce dernier est en attente (éteint), l'option de menu de configuration "Surveillance réseau" ou "Mode attente" doit être réglée sur "ON" ou sur "Réseau activé". ➡ <i>Guide de l'utilisateur</i> du projecteur

Aucun message e-mail n'a été envoyé lorsqu'une anomalie est apparue sur un projecteur

Cause	Remède
Le projecteur est-il correctement raccordé au réseau?	Connectez correctement le câble de réseau. ➡ "Connexions du câble de réseau" dans le <i>Guide de l'utilisateur</i> du projecteur
Le projecteur a-t-il été configuré correctement pour communiquer avec le réseau?	Vérifiez le réglage de la commande de menu de configuration "Réseau" du projecteur. ➡ <i>Guide de l'utilisateur</i> du projecteur
Avez-vous entré correctement l'adresse IP du serveur SMTP, le numéro de port et l'adresse e-mail du destinataire?	Vérifiez les détails de la configuration.
L'option de menu de configuration "Surveillance réseau" ou "Mode attente" a-t-elle été réglée sur "ON" ou sur "Réseau activé" ?	Pour utiliser la fonction de notification de courrier pendant que le projecteur est en mode d'attente, mettez "Surveillance réseau" ou "Mode attente" sur "ON" ou sur "Réseau activé" dans les menus de configuration du projecteur. ➡ <i>Guide de l'utilisateur</i> du projecteur



Cause	Remède
Un problème grave s'est-il produit qui a amené le projecteur à cesser temporairement de fonctionner ?	Ayant cessé temporairement de fonctionner, le projecteur n'a pas pu envoyer de message e-mail. Si après avoir examiné votre projecteur, vous ne pouvez toujours pas le réinitialiser, adressez-vous à votre distributeur ou au plus proche bureau dont l'adresse figure à la section "Conditions d'application de la garantie internationale" dans la brochure <i>Consignes de sécurité/ Conditions d'application de la garantie internationale</i> fournie avec le projecteur.
Le projecteur reçoit-il le courant secteur ?	Vérifiez s'il n'y a pas eu une panne de courant dans l'immeuble ou si un disjoncteur ou un fusible n'a pas sauté au niveau de la branche du réseau secteur qui alimentait la prise de courant à laquelle le projecteur était relié.



Réglages de l'adaptateur de conversion série ↔ TCP/IP

Si vous utilisez EMP-821/81/61, vous devez effectuer les réglages suivants pour l'adaptateur de conversion série ↔ TCP/IP.

Menu	Élément principal	Élément auxiliaire	Réglage	
			UDS100	UDS200
Port Properties	Serial Port Settings	Serial Protocol	RS232	
		Speed	9600	
		Character Size	8	
		Parity	None	
		Stopbit	1	
		Flow Control	None	
	Connect Mode Settings	UDP Datagram Mode	Disable	
		UDP Datagram Type	(Vierge)	
		Response	Nothing (quiet)	
	Additional Settings	Port Password	Disable	
		Telnet Mode	Disable	
		Inactivity Timeout	Enable	
		Port Password	(Vierge)	
Security	Security Settings	Encryption	–	Disable (Non sélectionnable)
		Twofish Key	–	(Vierge)

Tous droits réservés. Toute reproduction, intégration dans un système d'archivage ou diffusion par un procédé électronique, mécanique, par photocopie, enregistrement ou tout autre procédé est interdite sans l'autorisation écrite préalable de SEIKO EPSON CORPORATION. Aucune responsabilité du fait du brevet n'est acceptée suite à l'utilisation des présentes informations. De même, aucune responsabilité n'est acceptée pour les dommages résultant de l'utilisation des informations contenues dans le présent document.

SEIKO EPSON CORPORATION et ses filiales déclinent toute responsabilité envers l'acheteur de ce produit ou de tiers pour les dommages, pertes, coûts ou frais encourus par l'acheteur ou des tiers suite à un accident, une mauvaise utilisation ou une utilisation incorrecte de ce produit ou des modifications, réparations ou altérations non autorisées de ce produit ou, (sauf aux Etats-Unis) au non respect des instructions d'utilisation données par SEIKO EPSON CORPORATION.

SEIKO EPSON CORPORATION ne peut être tenue responsable de tout dommage ou problème résultant de l'utilisation d'accessoires ou de pièces détachées qui ne sont pas d'origine EPSON ou approuvées EPSON par SEIKO EPSON CORPORATION.

Remarque générale:

EasyMP et EasyMP.net sont des marques déposées de SEIKO EPSON CORPORATION.

Windows, WindowsNT et VGA sont des marques de commerce ou des marques déposées de Microsoft Corporation aux États-Unis.

Macintosh est une marque déposée de Apple Computer, Inc.

Pentium est une marque déposée de Intel Corporation.

Les autres noms de produits cités dans le présent manuel sont donnés à titre d'information uniquement et lesdits produits peuvent constituer des marques de leur propriétaire respectif. EPSON décline tout droit quant à ces produits.