






EPSON

Guía de funcionamiento de EMP Monitor V4.02



Significado de los símbolos usados

El cuadro a continuación muestra los símbolos usados en este manual, así como las descripciones de los mismos.

	Indica que algo podría causar lesiones o daños al proyector.
	Indica información que está relacionada con un tema o que podría ser útil.
	Indica una página donde se brinda un tema relacionado o una explicación más detallada. Haga clic en el número de página para visualizar la página.
[(Nombre)]	Indica el nombre de un puerto del proyector o un menú de ordenador o nombre de ítem. Ejemplo: [InputA] [Inicio]
	Indica que la explicación continúa en la página siguiente. Haciendo clic en este símbolo se visualizará la página siguiente.
	Indica que la explicación continúa de la página anterior. Haciendo clic en este símbolo se visualizará la página anterior.

Significado de los símbolos usados	1
Tareas que se pueden hacer usando el EMP Monitor	4
Ambiente de funcionamiento	5
Ordenadores compatibles	5
Antes de iniciar el manejo	5
Registro y borrado de proyectores para la monitorización	6
Inicio del EMP Monitor	6
Registro de proyectores usando la búsqueda automática (Buscando y registrando proyectores ubicados en el mismo segmento)	7
Procedimientos para búsqueda automática	7
Procedimientos para registro.....	8
Ajustando el rango de direcciones para realizar una búsqueda automática y registro.....	9
Procedimientos para búsqueda automática	9
Procedimientos Mpara registro	10
Registro especificando una dirección IP (registro manual).....	12
Registro de varios proyectores en un grupo de monitorización todos a la vez.....	13

Si el nombre del proyector o la dirección IP cambia después del registro	15
Para los proyectores que se han registrado manualmente	15
Para los proyectores que se han registrado usando la búsqueda automática.....	16
Cancelar (borrar) registros de proyector	16
Diseño de la ventana de monitorización	17
Monitorización usando "Vista principal"	17
Significados de los iconos "Vista principal"	17
Usando los iconos en "Vista principal"	19
Monitorización usando la bandeja de sistema	19
Visualización de proyectores con estado de problema o advertencia en una lista.....	20
Verificación de propiedades en detalle	22
Visualización de las propiedades del grupo	22
Visualización de las propiedades del proyector	22
Visualización y borrado de registros	23
Visualización de registros	23
Borrado de registros	23



Uso de las funciones de control	24	Apéndices	35
Funciones de control usando los botones de control	24	Ajustes de adaptador de conversión TCP/IP ↔ serie.....	35
Funciones de control usando un navegador de Internet (recuperación de EasyWeb)	25		
Funciones de control usando ajustes de temporizador.....	25		
Procedimiento para nuevos ajustes de temporizador	26		
Cómo configurar la función de notificación por correo	28		
Si se ha enviado un correo electrónico notificando de un problema	30		
Función de bloqueo de aplicación	32		
Cambio de bloqueo de aplicación entre activado y desactivado	32		
Activación del bloqueo	32		
Desactivación del bloqueo	32		
Ajuste de una contraseña para cancelar el bloqueo de aplicación	32		
Localización de problemas	33		
Los proyectores no se pueden monitorizar ni controlar	33		
No se envía un mensaje de correo cuando aparece un problema con un proyector	33		



El EMP Monitor le permite realizar operaciones como la verificación de los estados de múltiples proyectores EPSON que están conectados a través de una red a un monitor de ordenador, y controlar los proyectores desde el ordenador. Seguido se brindan descripciones breves de las funciones de monitorización y control que se pueden realizar usando el EMP Monitor.

- Registrar proyectores para monitorización y control

- Se pueden buscar automáticamente los proyectores en la red, y entonces puede seleccionar los proyectores que desea registrar entre los proyectores que son detectados.
- Puede introducir las direcciones IP de los proyectores de destino para registrarlos.

- Los proyectores registrados también se pueden asignar a grupos de manera que se puedan monitorizar y controlar en grupos.

- Monitorización de los estados de los proyectores registrados.

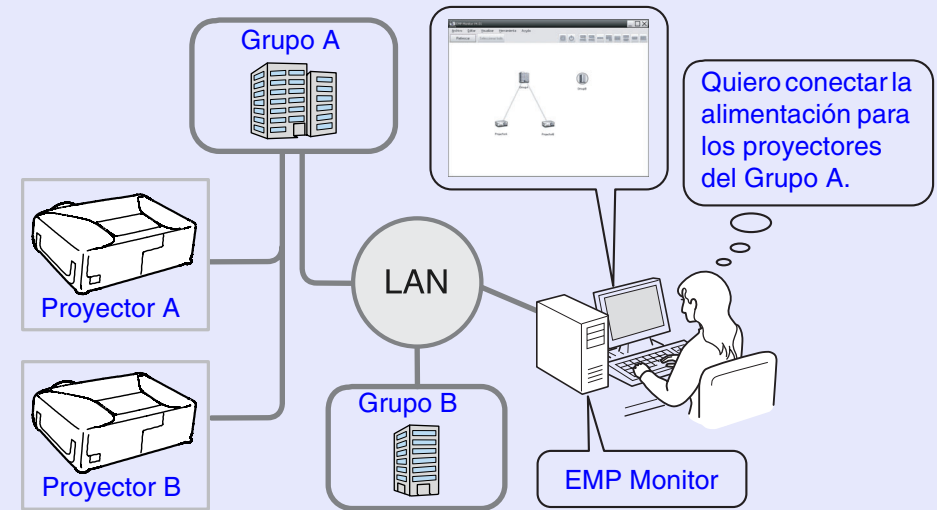
- El estado de alimentación (ON/OFF) de los proyectores y los estados de problemas y advertencias se pueden verificar visualmente por medio de iconos.
- Puede seleccionar grupos de proyectores o un solo proyector en el que está interesado, y luego verificar el tiempo de funcionamiento acumulado de la lámpara o verificar los detalles de información sobre fuentes de entrada, problemas y advertencias de estos proyectores.

- Controlar proyectores registrados

- Los proyectores se pueden seleccionar en grupos o de a uno, y luego se pueden realizar operaciones para los proyectores seleccionados como conectar y desconectar la alimentación y cambiar sus fuentes de entrada.
- Puede seleccionar cualquier proyector y usar la función EasyWeb para cambiar los ajustes del proyector en el menú de configuración.
- Si existen ciertas acciones de control que se realizan regularmente a determinadas horas o en determinados días, puede usar "Ajustes del temporizador" para registrar los ajustes del temporizador.

- Ajustes de la función de notificación por correo

Puede ajustar direcciones de correo electrónico para que reciban notificaciones de los problemas cada vez que ocurra un problema con un proyector registrado.



Ejemplo de configuración del sistema



Pista

Para permitir que los proyectores sean monitorizados y controlados aunque estén en el modo de espera*, realice los siguientes ajustes en los proyectores. Los ajustes que se deben realizar variarán dependiendo del proyector que está usando. ➡ "Configuration menus" en el Manual de instrucciones del proyector

- Ajuste "Supervisión de red" a "ON".
- Ajuste "Modo en espera" a "Red activada".

* Cuando el indicador del proyector ⏻ (Power) está iluminado en naranja

Ordenadores compatibles

No se pueden usar ordenadores Macintosh.

OS	98SE/Me/NT4.0/2000 Professional/XP Home Edition/XP Professional • Debe estar instalado Internet Explorer Ver. 5.0 o posterior.
CPU	Pentium MMX 166 MHz o superior (Pentium II 233 MHz o superior recomendado)
Capacidad de memoria	64 MB o más (128 MB o más recomendado)
Espacio libre en disco duro	20 MB o más
Pantalla	SXGA (800×600) o resolución superior, color de pantalla de 32 bits o superior

* Las operaciones realizadas en el ordenador se pueden endentecer dependiendo del número de proyectores administrados. Si ocurre eso, use un ordenador con especificaciones más rápidas.

* El EMP Monitor se puede usar en ambientes en los que no se pueden transmitir señales ping.

Antes de iniciar el manejo

Verifique los siguientes puntos antes de iniciar el EMP Monitor.

- El EMP Monitor debe estar instalado en el ordenador para que se pueda usar en el control y monitorización.
- El ordenador y los proyectores deben estar conectados a la red.
- Si está usando Windows 2000, NT4.0 o XP, el ordenador se debe iniciar en el modo de administrador.

Cuando use EMP-821/81/61

- Para usar el EMP Monitor es necesario un adaptador de conversión TCP/IP ↔ serie y un cable de conexión.
 - ☛ "Modo en espera" en el *Manual de instrucciones* del proyector
- Al conectar un proyector con un adaptador de conversión serie ↔ TCP/IP, realice los ajuste del adaptador por adelantado.
 - ☛ Manual de adaptador de conversión serie ↔ TCP/IP
 - Por detalles sobre los ajustes del adaptador, consulte los "Apéndices"
 - ☛ [p.35](#)

Esta operación se realiza cuando se inicia el EMP Monitor por primera vez después de haber sido instalado y cuando desea agregar proyectores. Una vez registrado un proyector, el estado del mismo se visualizará automáticamente cada vez que se inicie el EMP Monitor desde ese momento en adelante.

Inicio del EMP Monitor

Procedimiento

1 Haga clic en [Inicio] - [Programas] (o [Todos los programas]) - [EPSON Projector] - [EMP Monitor V4.02] en ese orden para iniciar el EMP Monitor.

2 Se visualizará la ventana principal.



Las operaciones para buscar automáticamente los proyectores que desea monitorizar a fin de registrarlos variarán dependiendo de donde los proyectores están conectados a la red.

- Al registrar un proyector que está ubicado en el mismo segmento asociado con el que el ordenador del EMP Monitor está instalado.
 - ☛ "Registro de proyectores usando la búsqueda automática (Buscando y registrando proyectores ubicados en el mismo segmento)" [p.7](#)
- Cuando esté registrando proyectores que estén en múltiples segmentos de la red ☛ "Ajustando el rango de direcciones para realizar una búsqueda automática y registro" [p.9](#)

Registro de proyectores usando la búsqueda automática (Buscando y registrando proyectores ubicados en el mismo segmento)

Procedimiento

■ Procedimientos para búsqueda automática

- 1 Haga clic con el botón derecho en "Vista principal" y seleccione "Nuevo" - "Proyector (búsqueda automática)".

Se visualizará la ventana "Crear un nuevo proyector (registro automático)".

- 2 Haga clic en [Búsqueda].

Se puede realizar la búsqueda automática, y se visualizarán los nombres de los proyectores que han sido detectados.

- Si un proyector no aparece en la lista, use "Registro especificando una dirección IP (registro manual)" p.12

Nombre del proyector	Dirección IP
Proyector10	192.168.0.40
Proyector11	192.168.0.41
Proyector12	192.168.0.42
Proyector13	192.168.0.43
Proyector14	192.168.0.44
Proyector15	192.168.0.45
Proyector16	192.168.0.46



Pista

- También puede realizar esta operación seleccionando "Proyector (búsqueda automática)" desde "Nuevo" en el menú "Editar".
- Los proyectores que están usando un adaptador de conversión TCP/IP \Leftrightarrow serie no pueden ser detectados.



■ Procedimientos para registro

3 Seleccione los proyectores que desea registrar y luego haga clic en [Editar].

Se visualizará la siguiente ventana.

Realice los ajustes necesarios mientras hace referencia a la tabla siguiente.



Nombre del display	Introduzca el nombre del proyector que va a visualizar en "Vista principal". Se puede introducir un máximo de 32 bytes. No se puede usar un espacio como el primer carácter.
Visualizar icono	Seleccione el icono a visualizar en "Vista principal".
Grupo paterno	Seleccione al registrar un proyector en un grupo. Si no se han creado grupos, no se podrá seleccionar esto. 🖱️ "Registro de varios proyectores en un grupo de monitorización todos a la vez" p.13

Nombre del proyector	Esto muestra el nombre que ha sido registrado para el proyector.
Dirección IP	Esto muestra la dirección IP del proyector registrado.
Utilice el adaptador Serie↔TCP/IP.	Esto no se puede seleccionar cuando esté registrando los proyectores usando la búsqueda automática.
Número de puerto	Esto no se puede seleccionar cuando esté registrando los proyectores usando la búsqueda automática.
Contraseña	Si se ha ajustado una contraseña para el proyector, asegúrese de introducir la contraseña que ha sido ajustada. Si no se ingresa en este momento la contraseña correcta, no será posible monitorizar y controlar el proyector aunque esté registrado.
Monitor	Seleccione este cuando quiera comenzar a monitorizar.

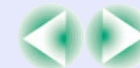
4 Después de introducir los detalles, haga clic en [Registrar] para iniciar el registro. Cuando se visualiza el mensaje, haga clic en [Aceptar].


Para continuar registrando otro proyector, repita el procedimiento a partir del paso 3.




Pista

Los proyectores que han sido registrados usando la búsqueda automática serán buscados otra vez por el nombre del proyector cada vez que se inicia el EMP Monitor.



5 Para terminar la operación de registro, haga clic en  en la esquina superior derecho de la ventana o haga clic en [Cancelar].

Los proyectores registrados se visualizarán en "Vista principal" usando los iconos que fueron seleccionados previamente en la ventana "Editar".

Consulte "Diseño de la ventana de monitorización" para obtener detalles sobre el uso de la ventana principal.  p.17

Ajustando el rango de direcciones para realizar una búsqueda automática y registro



Pista

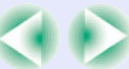
*Los proyectores que están usando un adaptador de conversión TCP/IP
⇔ serie no pueden ser detectados.*

Procedimiento

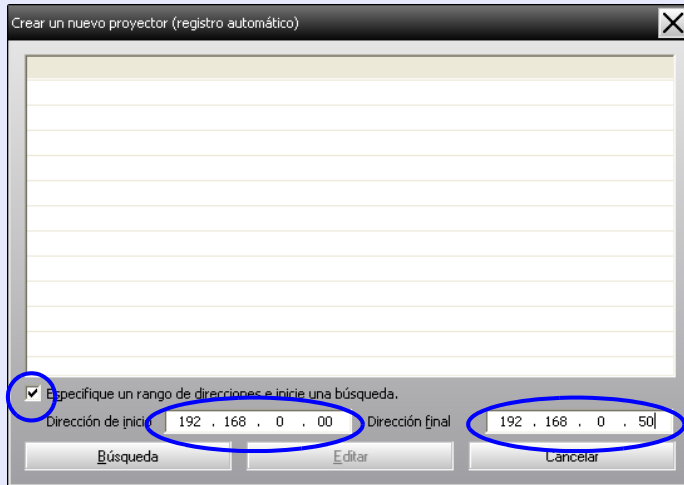
■ Procedimientos para búsqueda automática

1 Haga clic con el botón derecho en "Vista principal" y seleccione "Nuevo" - "Proyector (búsqueda automática)".

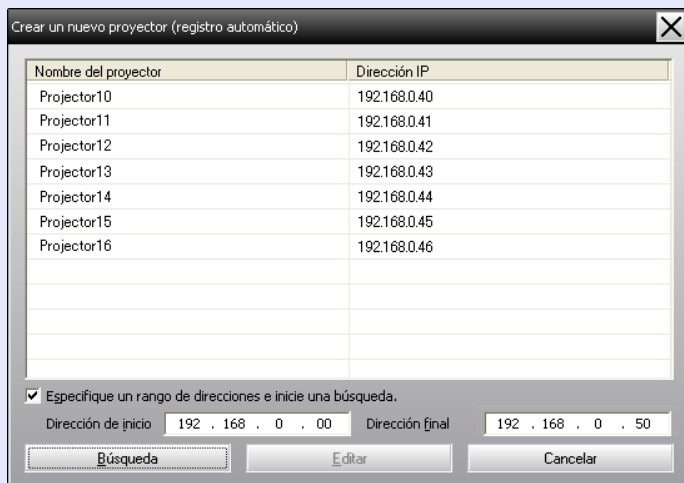
Se visualizará la ventana "Crear un nuevo proyector (registro automático)".



- 2** Seleccione el cuadro de verificación "Especifique un rango de direcciones e inicie una búsqueda." y luego introduzca la dirección de inicio y la dirección de finalización del rango.



- 3** Haga clic en [Búsqueda]. Se puede realizar la búsqueda automática, y se visualizarán los nombres de los proyectores que han sido detectados.

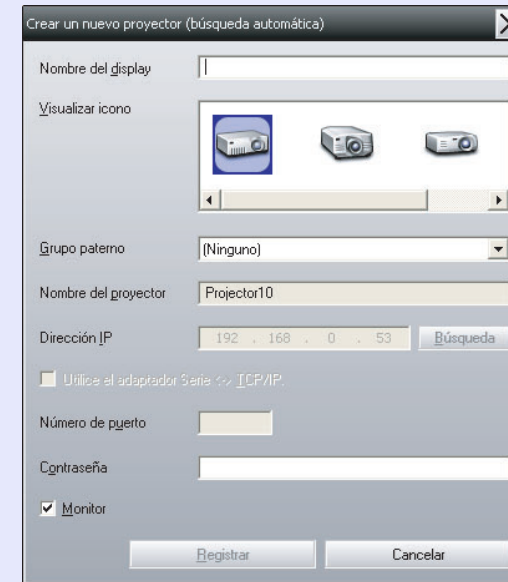


Procedimientos Mpara registro

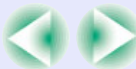
- 4** Seleccione los proyectores que desea registrar y luego haga clic en [Editar].

Se visualizará la siguiente ventana.

Realice los ajustes necesarios mientras hace referencia a la tabla siguiente.




Nombre del display	Introduzca el nombre del proyector que va a visualizar en "Vista principal". Se puede introducir un máximo de 32 bytes. No se puede usar un espacio como el primer carácter.
Visualizar icono	Seleccione el icono a visualizar en "Vista principal".
Grupo paterno	Seleccione al registrar un proyector en un grupo. Si no se han creado grupos, no se podrá seleccionar esto. "Registro de varios proyectores en un grupo de monitorización todos a la vez" p.13



Nombre del proyector	Esto muestra el nombre que ha sido registrado para el proyector.
Dirección IP	Esto muestra la dirección IP del proyector registrado.
Utilice el adaptador Serie↔TCP/IP.	Esto no se puede seleccionar cuando esté registrando los proyectores usando la búsqueda automática.
Número de puerto	Esto no se puede seleccionar cuando esté registrando los proyectores usando la búsqueda automática.
Contraseña	Si se ha ajustado una contraseña para el proyector, asegúrese de introducir la contraseña que ha sido ajustada. Si no se ingresa en este momento la contraseña correcta, no será posible monitorizar y controlar el proyector aunque esté registrado.
Monitor	Seleccione este cuando quiera comenzar a monitorizar.

6 Para terminar la operación de registro, haga clic en en la esquina superior derecho de la ventana o haga clic en **[Cancelar]**.

Los proyectores registrados se visualizarán en "Vista principal" usando los iconos que fueron seleccionados previamente en la ventana "Editar".

Consulte "Diseño de la ventana de monitorización" para obtener detalles sobre el uso de la ventana principal.  [p.17](#)

5 Después de introducir los detalles, haga clic en **[Registrar]** para iniciar el registro. Cuando se visualiza el mensaje, haga clic en **[Aceptar]**.

Para continuar registrando otro proyector, repita el procedimiento a partir del paso 4.



Pista

Los proyectores que han sido registrados usando la búsqueda automática serán buscados otra vez por el nombre del proyector cada vez que se inicia el EMP Monitor.



Registro especificando una dirección IP (registro manual)

Procedimiento

- 1 Haga clic con el botón derecho en "Vista principal" y seleccione "Nuevo" - "Proyector (registro manual)".

Se visualizará la siguiente ventana.



Pista

También puede realizar esta operación seleccionando "Proyector (registro manual)" desde "Nuevo" en el menú "Editar".

- 2 Introduzca la dirección IP del proyector que desea registrar en el cuadro "Dirección IP" y luego haga clic en [Búsqueda]. Cuando se visualiza el mensaje, haga clic en [Aceptar].

- Si está usando un adaptador de conversión serie ↔ TCP/IP para conectar el proyector, seleccione "Utilice el adaptador Serie ↔ TCP/IP". Introduzca el número de puerto en "Número de puerto" y luego haga clic en [Búsqueda].

- 3 Después de que la búsqueda queda completada, introduzca la información del proyector que desea registrar mientras hace referencia a la tabla siguiente.

Nombre del display	Introduzca el nombre del proyector que va a visualizar en "Vista principal". Se puede introducir un máximo de 32 bytes. No se puede usar un espacio como el primer carácter.
Visualizar icono	Seleccione el icono a visualizar en "Vista principal".
Grupo paterno	Seleccione al registrar un proyector en un grupo. Si no se han creado grupos, no se podrá seleccionar esto. ➡ "Registro de varios proyectores en un grupo de monitorización todos a la vez" p.13
Nombre del proyector	Esto muestra el nombre que ha sido registrado para el proyector.
Dirección IP	Esto muestra la dirección IP del proyector registrado.
Utilice el adaptador Serie↔TCP/IP.	Seleccione esto si está usando un adaptador de conversión TCP/IP ↔ serie para conectar el proyector.
Número de puerto	Si está usando un adaptador de conversión TCP/IP ↔ serie para conectar el proyector, introduzca el número de puerto.



Contraseña	Si se ha ajustado una contraseña para el proyector, asegúrese de introducir la contraseña que ha sido ajustada. Si no se ingresa en este momento la contraseña correcta, no será posible monitorizar y controlar el proyector aunque esté registrado. Si está usando un adaptador de conversión TCP/IP ↔ serie para conectar el proyector, no se puede usar la función de seguridad con contraseña.
Monitor	Seleccione este cuando quiera comenzar a monitorizar.



Pista

"Contraseña" y "Monitor" se puede ajustar una vez que se finalice la búsqueda del proyector a registrar.

4 Después de introducir los detalles, haga clic en **[Registrar]** para iniciar el registro. Cuando se visualiza el mensaje, haga clic en **[Aceptar]**.

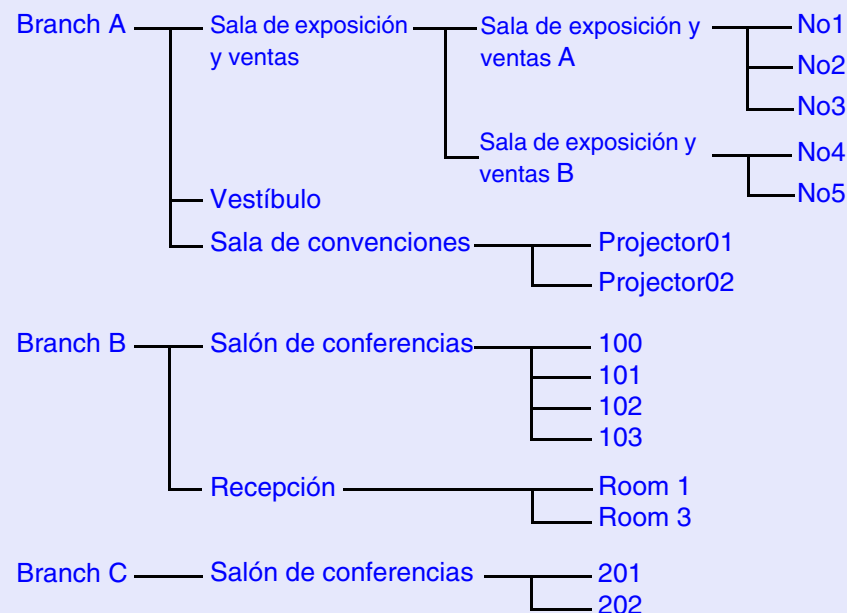
Los proyectores registrados se visualizarán en "Vista principal" usando los iconos que fueron seleccionados previamente en la ventana "Registro manual".

Registro de varios proyectores en un grupo de monitorización todos a la vez

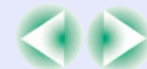
Los proyectores que han sido registrados entonces se pueden registrar juntos en diferentes grupos de manera que se puedan monitorizar y controlar juntamente.

Además, si selecciona uno de los grupos registrados como el "Grupo paterno", se pueden realizar operaciones de monitorización y control para todos los proyectores en ese "Grupo paterno".

Un "Grupo paterno" se puede ajustar para otros grupos paterno, de manera que se pueda crear una disposición jerárquica de grupo como la siguiente.



Primero, cree los grupos de registro, y luego registre los proyectores en los grupos que han sido creados.



Procedimiento

- 1 Haga clic con el botón derecho en "Vista principal" y seleccione "Nuevo" - "Grupo".**

Se visualizará la siguiente ventana.

Realice los ajustes necesarios mientras hace referencia a la tabla siguiente.



Nombre del Grupo	Introduzca el nombre del grupo a visualizar en "Vista principal". Se puede introducir un máximo de 32 bytes. No se puede usar un espacio como el primer carácter.
Visualizar icono	Seleccione el icono a visualizar en "Vista principal".
Grupo paterno	Esto selecciona el grupo paterno. No se puede seleccionar si ningún Grupo paterno ha sido creado.
Monitor	Seleccione esto para monitorizar todos los proyectores que ya han sido registrados en el grupo. Si no se selecciona esto, se usarán los ajustes realizados cuando los proyectores individuales fueron registrados. No se puede ajustar cuando se crea un grupo nuevo.



Pista

También puede realizar esta operación seleccionando "Grupo" desde "Nuevo" en el menú "Editar".

2

- Después de introducir los detalles, haga clic en [Registrar] para iniciar el registro. Cuando se visualiza el mensaje, haga clic en [Aceptar].**

Se visualizará un icono de grupo en "Vista principal".

3

- Haga clic con el botón derecho en el icono que se visualiza en "Vista principal" del proyector que se desea registrar en el grupo creado, y luego haga clic en [Editar].**



Pista

También puede realizar esta operación seleccionando "Editar" en el menú "Editar".



- 4 En la ventana "Editar el proyector", seleccione el nombre de grupo para usar en el registro en "Grupo paterno" y luego haga clic en [Cambiar].

El estado de registro de grupo se visualizará como un icono en "Vista principal".



Pista

Los detalles de registro también se pueden verificar usando "Mostrar lista de proyectores" en el menú "Visualizar".

Si el nombre del proyector o la dirección IP cambia después del registro

- Para los proyectores que se han registrado manualmente

Procedimiento

- 1 Haga clic con el botón derecho en el icono del proyector deseado que se visualiza en "Vista principal" y seleccione "Monitorización desactivada". Entonces haga clic con el botón derecho en el icono del proyector de nuevo y seleccione "Editar".



Pista



También puede realizar estas operaciones usando el menú "Editar".

- 2 Si solamente se ha cambiado el nombre del proyector, haga clic en [Búsqueda] en la ventana "Editar el proyector" que se visualiza. Si se ha cambiado la dirección IP, introduzca la nueva dirección IP en el cuadro "Dirección IP" y luego haga clic en [Búsqueda]. Cuando se visualiza el mensaje, haga clic en [Aceptar].
- 3 Cuando la visualización vuelva a la ventana "Editar el proyector", haga clic en [Cambiar].



■ Para los proyectores que se han registrado usando la búsqueda automática

Procedimiento

- 1 En "Vista principal", borre el proyector que ha sido cambiado.  p.16
- 2 Realice la búsqueda automática una vez más para volver a registrar el proyector.  p.7

Cancelar (borrar) registros de proyector

Los registros de los proyectores se pueden borrar si no se necesitan más para la monitorización o control usando el EMP Monitor.

Procedimiento

Haga clic con el botón derecho en el icono que se visualiza en "Vista principal" del proyector o registro de grupo que se desea borrar, y luego haga clic en [Eliminar]. Cuando se visualiza el mensaje, haga clic en [Aceptar].

Se puede seleccionar más de un proyector para borrar en "Vista principal" al mismo tiempo.

Los métodos para seleccionar más de un proyector al mismo tiempo son los siguientes.

- Si selecciona un icono de grupo, todos los proyectores que han sido registrados en ese grupo serán borrados al mismo tiempo.
- Mantenga presionada la tecla [Ctrl] del teclado mientras hace clic en los iconos deseados.
- Use arrastrar y soltar para seleccionar un rango de iconos deseados.



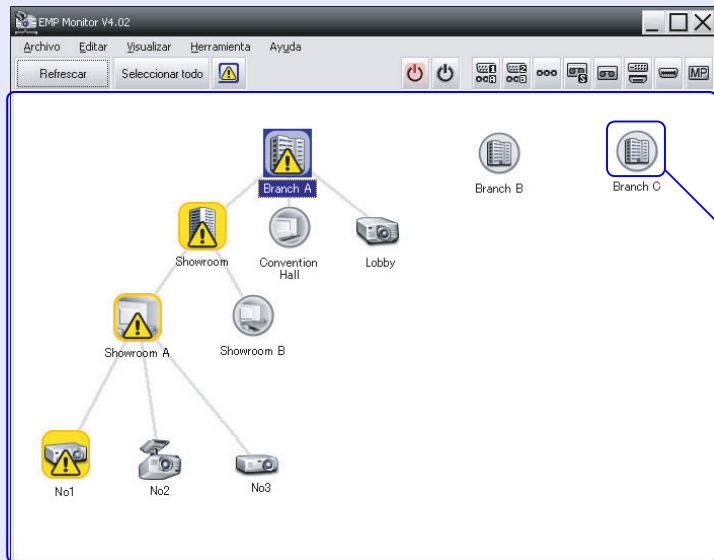
Pista

También puede realizar esta operación seleccionando "Editar" en el menú "Eliminar".

Monitorización usando "Vista principal"

■ Significados de los iconos "Vista principal"





Los grupos y proyectores registrados se visualizan como iconos en "Vista principal", y los patrones de los iconos indican los estados de los proyectores.











"Vista principal"

Si los iconos de grupo son redondos, indica que existe otro nivel debajo de ellos. p.19

A seguir se explican los patrones de iconos y sus significados.

Grupo	
	Sin advertencias ni problemas Todos los proyectores en el grupo son normales.
	Advertencia o problema Un proyector en el grupo tiene un estado de advertencia o problema.
	Monitorización desactivada El proyector no está siendo monitorizado. Si hace clic con el botón derecho en el icono y selecciona "Monitorización activada", se agregará el proyector a los proyectores que están siendo monitorizados.
	Se actualizan los datos



Proyector	
	Sin advertencias ni problemas
	Advertencia o problema
	Error de contraseña No se introdujo ninguna contraseña cuando se registró el proyector, o se introdujo una contraseña incorrecta.  p.8,11,13
	Monitorización desactivada El proyector no está siendo monitorizado. Si hace clic con el botón derecho en el icono y selecciona "Monitorización activada", se agregará el proyector a los proyectores que están siendo monitorizados.
	Se actualizan los datos
	Error de red (error conexión TCP) *1
	Error de red (error de comunicación ESC/VP.net) *2

*1 Verifique los siguientes elementos.

- Verifique que la alimentación del proyector está conectada.
- Verifique que el cable LAN está conectado.
- Verifique que "Supervisión de red" está en "ON" y "Modo en espera" está en "Red activada" en el proyector.

*2 Verifique que el proyector está conectado correctamente a la red.



Pista

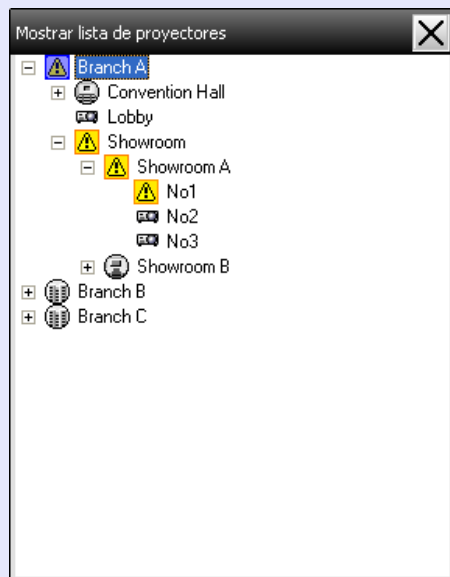
La información del proyector generada cuando se detecta un problema es almacenada hasta que se cierra el EMP Monitor. Las visualizaciones del EMP Monitor no serán actualizadas automáticamente incluso si el estado del proyector vuelve a normal. Haga clic en [Refrescar] en la ventana principal para actualizar el estado.



■ Usando los iconos en "Vista principal"

Las siguientes operaciones de iconos se pueden realizar en "Vista principal".

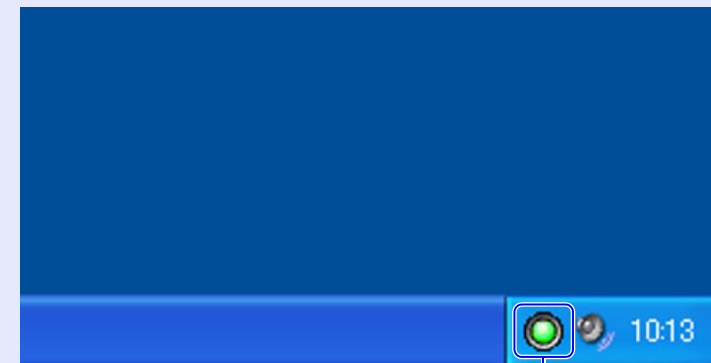
- **Expansión y contracción de iconos**
Cada vez que hace doble clic en un icono de grupo, los iconos del proyector que han sido registrados en ese grupo son visualizados o escondidos.
- **Iconos de movimiento**
Para cambiar la posición de un icono dentro de "Vista principal", simplemente arrastre y suelte el icono que desea mover.
- **Búsqueda de los iconos deseados**
Si se han registrado varios grupos y proyectores de manera que es difícil encontrar el icono deseado, use la siguiente operación para recuperar "Mostrar lista de proyectores".
Seleccione el menú "Visualizar" - "Mostrar lista de proyectores"



"Mostrar lista de proyectores" le permite verificar los detalles de registro de los grupos en un diagrama jerárquico. Cuando hace clic sobre un icono, el icono seleccionado se visualiza en el centro de "Vista principal".

Monitorización usando la bandeja de sistema

Los estados de los proyectores siempre se visualizan como iconos en la bandeja de sistema, aunque "Vista principal" no siempre esté visualizada, y los estados se pueden verificar mediante los patrones de los iconos. Cuando los menús de configuración están ajustados usando las siguientes operaciones, aparece un icono en la bandeja de sistema y el estado se puede monitorizar por medio del patrón del icono.



- : No hay problemas
- ⚠ : Hay problemas

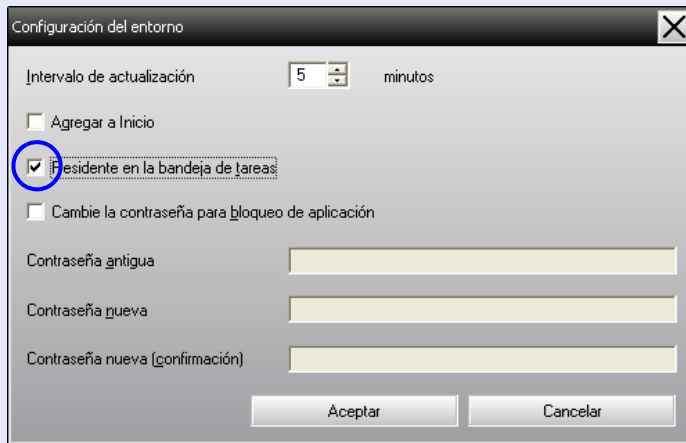
Procedimiento

- 1 Seleccione "Configuración del entorno" en el menú "Herramienta".

Se visualizará la ventana "Configuración del entorno".



2 Seleccione "Residente en la bandeja de tareas".



3 Haga clic en [OK].



Pista

- Haga clic con el botón derecho en el icono en la bandeja de sistema para abrir el menú desplegable, y luego seleccionar "Abra la pantalla principal" o "Salir".
- Si se ha seleccionado "Agregar a Inicio" en "Configuración del entorno", EMP Monitor comenzará automáticamente cuando se conecte la alimentación del ordenador.

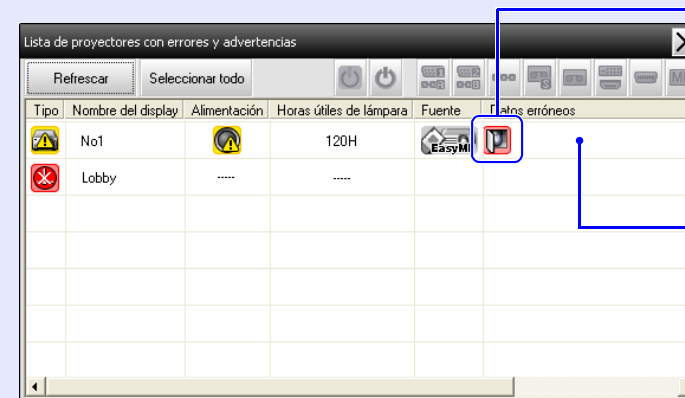
Visualización de proyectores con estado de problema o advertencia en una lista

Puede visualizar una lista solamente de los proyectores que tienen un estado de problema o advertencia.

Procedimiento

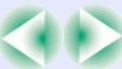
Seleccione "Lista de proyectores con errores y advertencias" en el menú "Visualizar".

Se visualizará la siguiente ventana "Lista de proyectores con errores y advertencias".



Si mueve el puntero del ratón sobre el icono, se visualizarán los detalles del error y la solución.

Si hace doble clic en una fila, se visualizarán las propiedades de ese proyector. [p.22](#)



A seguir se explican los patrones de iconos y sus significados.

Tipo : Muestra el estado del grupo o del proyector. p.17			
Nombre del display: Muestra el nombre de visualización.			
Alimentación: Muestra el estado de la alimentación del proyector.			
	Encendido y estado normal		Encendido y estado anormal
	Apagado y estado normal		Apagado y estado anormal
Horas útiles de lámpara: Muestra el tiempo de funcionamiento de la lámpara del proyector.			
Fuente: Muestra la fuente de entrada seleccionada para el proyector.			
	Computer, Computer1 o InputA		Video
	Computer2 o InputB		DVI o HDMI (Digital)
	BNC		D4 (Digital)
	S-Video		Easy MP

Datos erróneos: Muestra el estado de advertencia o problema usando los siguientes iconos.			
	Aviso de duración de la lámpara		Temperatura interna excesivamente alta
	Sustitución del filtro de aire		Aviso de alta temperatura
	Error de abertura de la cubierta de la lámpara (error de lámpara)		Error interno (de sistema)
	Lámpara apagada		Error del ventilador
	Fallo en el encendido de la lámpara		Condensador eléctrico de doble capa desconectado
	Temperatura interna excesivamente alta		



Verificación de propiedades en detalle

Puede verificar las propiedades de los grupos y proyectores en detalle.

■ Visualización de las propiedades del grupo

Puede usar cualquiera de los siguientes métodos para visualizar las propiedades.

- Visualización de las propiedades de todos los grupos en "Vista principal"
Haga clic con el botón derecho en "Vista principal" y luego seleccione "Propiedades".
- Visualización de las propiedades de grupos especificados
Haga clic con el botón derecho en el icono del grupo deseado y luego seleccione "Propiedades".

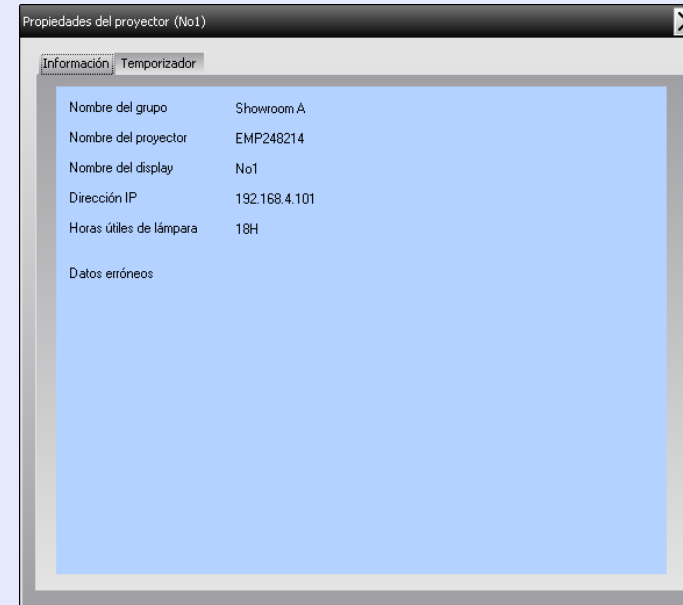


Tipo	Nombre del display	Alimentación	Horas útiles de lámpara	Fuente	Datos erróneos
Showroom		----	----	----	
Convention Hall		----	----	----	
Lobby			18H		

Si hace doble clic en una fila, se visualizarán las propiedades de ese grupo o proyector.

■ Visualización de las propiedades del proyector

Haga clic con el botón derecho en el icono del proyector deseado y luego seleccione "Propiedades".



Nombre del grupo	Nombre del proyector	Nombre del display	Dirección IP	Horas útiles de lámpara	Datos erróneos
Showroom A	EMP248214	No1	192.168.4.101	18H	

Visualización y borrado de registros

En su navegador de Internet, puede verificar un registro de transmisión de contenido como el que ha sido controlado por el EMP Monitor por errores en el proyector. Puede borrar los registros una vez que los haya verificado.



Pista

El registro de transmisión puede almacenar hasta 10 MB de datos.

■ Visualización de registros

Procedimiento

Seleccione "Registrar" - "Mostrar" en el menú "Visualizar".

Se abrirá el navegador de Internet y se registrará la comunicación hasta la hora de la visualización.

■ Borrado de registros

Procedimiento

Seleccione "Registrar" - "Eliminar" en el menú "Visualizar".

Cuando se visualice el mensaje de confirmación, haga clic en [Aceptar].

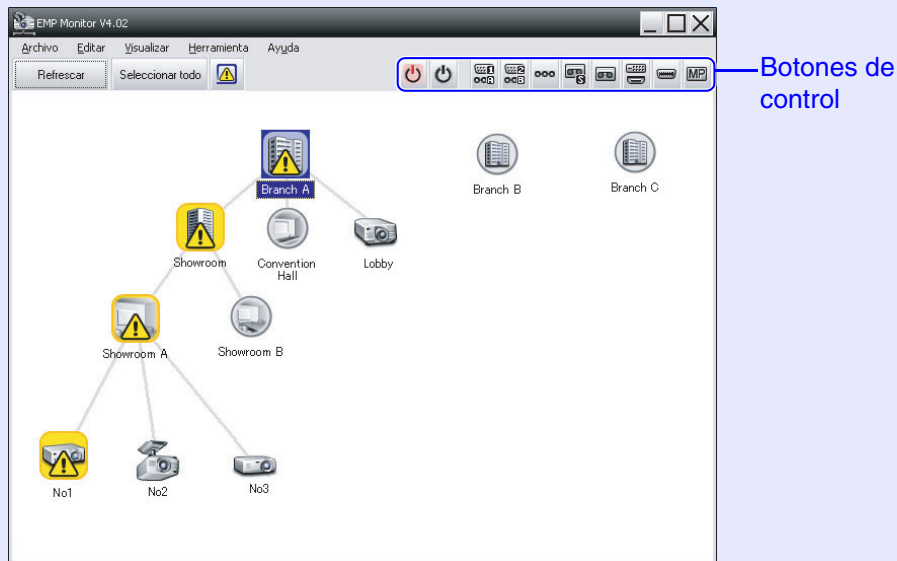
Se borrarán todos los registros y los detalles de las operaciones de control del EMP Monitor y se grabarán en un nuevo registro los detalles de errores del proyector desde ese punto en adelante.

Funciones de control usando los botones de control

Seleccione los iconos de grupo o proyectores individuales que desea controlar en "Vista principal".

Si selecciona un icono de grupo, todos los proyectores que han sido registrados en ese grupo se pueden controlar al mismo tiempo.

Si selecciona un icono de proyector, solamente se controlará el proyector seleccionado.



A seguir se brindan los significados de los botones de control.

	Conexión	Conecta la alimentación del proyector.
	Desconexión	Desconecta la alimentación del proyector.
	Cambiar fuente PC1, InputA	Cambia a la fuente de entrada conectada a [Computer] port, [Computer1] port or [InputA] port.
	Cambiar fuente PC2, InputB	Cambia a la fuente de entrada conectada al puerto [Computer2] o al puerto [InputB].

	Cambiar fuente BNC	Cambia a la fuente de entrada conectada al puerto [BNC].
	Cambiar fuente S-Video	Cambia a la fuente de entrada conectada al puerto [S-Video].
	Cambiar fuente Video	Cambia a la fuente de entrada conectada al puerto [Video].
	Cambiar fuente DVI, HDMI	Cambia a la fuente de entrada conectada al puerto [DVI]] o al puerto [HDMI].
	Cambiar fuente D-Video	Cambia a la fuente de entrada conectada al puerto [D4].
	Cambiar fuente EasyMP	Cambia a EasyMP o EasyMP.net.



Pista

- **Algunos proyectores conectados quizás no estén equipados con todos los puertos y funciones antes mencionados. Si hace clic en el botón de un puerto o función que no está disponible, nada sucederá.**
- **Puede seleccionar objetos que desea controlar y usar los botones de control para realizar operaciones de control aunque se esté visualizando lo siguiente. Por detalles de cada visualización p.20, 22**
- **Propiedades de grupo**
- **Propiedades del proyector**
- **Lista de proyectores con errores y advertencias (Las operaciones de control solamente se pueden realizar para proyectores con un estado de advertencia.)**

Funciones de control usando un navegador de Internet (recuperación de EasyWeb)

Puede usar el navegador de Internet del ordenador para cambiar los ajustes del menú de configuración de los proyectores.

Procedimiento

- 1 Haga clic con el botón derecho en el icono en "Vista principal" del proyector que desea controlar, y luego seleccione "Visualizar páginas web".
- 2 Se abrirá el navegador de Internet y se visualizará EasyWeb.

Consulte la documentación provista con el proyector para obtener detalles sobre el uso de EasyWeb.



Pista

Puede seleccionar proyectores y hacer clic con el botón derecho sobre ellos para seleccionar "Visualizar páginas web" aunque se esté visualizando lo siguiente.

- *Propiedades de grupo* ➔ p.22
- *Lista de proyectores con errores y advertencias (Las operaciones de control solamente se pueden realizar para proyectores con un estado de advertencia.)* ➔ p.20

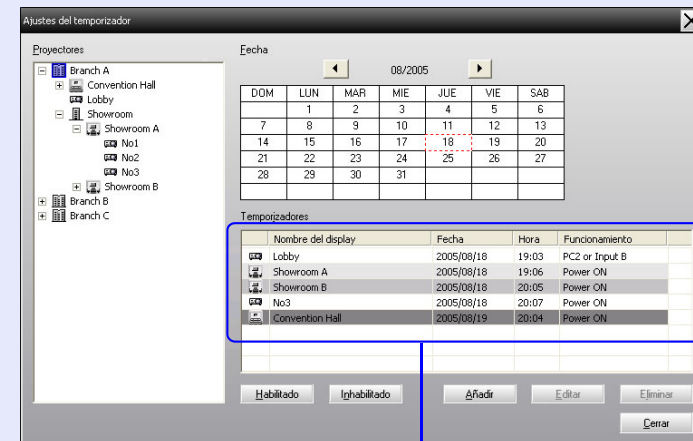
Funciones de control usando ajustes de temporizador

Esto es útil para realizar ciertas operaciones de control tal como conectar y desconectar un proyector a horas específicas cada día o cada semana. Los ajustes de temporizador se pueden realizar ya sea para un único proyector, o de una vez para todos los proyectores de un grupo.

Procedimiento

- 1 Seleccione "Temporizador" - "Ajustes del temporizador" en el menú "Herramienta".

Se visualizará la siguiente ventana y entonces puede verificar el estado de ajuste del temporizador.



Los colores en las filas de la lista tienen los siguientes significados:

- : Ajuste de temporizador del día actual
- : Cuando algunos de los proyectores en el grupo tienen el ajuste de temporizador activado y otros lo tienen desactivado para el ajuste del temporizador del día actual
- : Cuando el ajuste de temporizador del día actual es un ajuste desactivado
- : Ajuste de temporizador para un día diferente del día actual

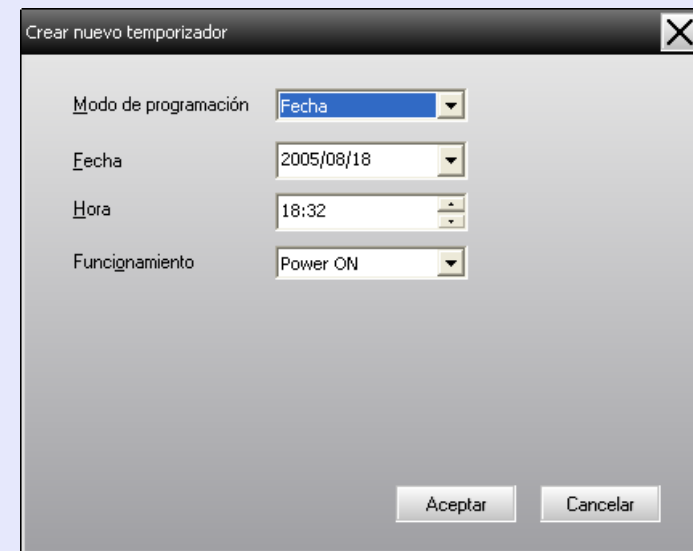


A seguir se brindan los detalles que se pueden verificar y las operaciones que se pueden realizar en este momento.

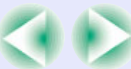
Proyectores	Selecciona un grupo o proyector para verificar el estado del mismo. Cuando se selecciona un grupo, se visualizan los estados de ajuste de temporizador de todos los proyectores de ese grupo.
Fecha	Muestra el día actual en un cuadro rojo. Los días para los cuales se han realizado ajustes de temporizador se visualizan con negrita. Haga clic en ◀ o ▶ para cambiar al calendario del mes anterior o siguiente.
Temporizadores	Muestra una lista de ajustes de temporizador.
[Habilitado] [Inhabilitado]	Cambia los ajustes de temporizador que han sido seleccionados de la lista de temporizador entre activado y desactivado.
[Añadir]	Registra nuevos ajustes de temporizador.
[Editar]	Le permite cambiar los ajustes de temporizador que han sido seleccionados de la lista de temporizador. Si se ha seleccionado un grupo para verificación de estado, no se pueden cambiar los ajustes.
[Eliminar]	Le permite borrar los ajustes de temporizador que han sido seleccionados de la lista de temporizador.

■ Procedimiento para nuevos ajustes de temporizador

2 Cuando hace clic en "Añadir", se visualiza la siguiente ventana y se aplican los nuevos ajustes de temporizador.



En "Funcionamiento", puede realizar las operaciones de conexión y desconexión de la alimentación y cambio de fuentes de entrada, de la misma manera para los botones de control en la ventana principal. Si se ajusta el cambio de fuente de entrada, se conectará la alimentación del proyector a la hora de inicio del temporizador aunque no esté encendido a esa hora. Por esta razón, no es necesario realizar dos ajustes de temporizador por separado para conectar la alimentación y cambiar la fuente de entrada.



3 Después de completar los ajustes de temporizador, haga clic en [Aceptar].

Se registrarán los ajustes de temporizador realizados y se podrán verificar en la lista de temporizador visualizada.



Pista

Puede activar o desactivar todos los ajustes de temporizador que han sido registrados. Seleccione "Temporizador" - "Activar" o "Desactivar" en el menú "Herramienta".



La función de notificación por correo electrónico se puede usar para enviar mensajes de notificación a una dirección de correo electrónico preestablecida cuando ocurre un problema o aparece una advertencia con un proyector que está conectado a la red. Usando esta función, se puede avisar al operador que existen problemas con los proyectores incluso cuando el operador se encuentra en una ubicación diferente de los proyectores.



Pista

- Se pueden registrar hasta un máximo de tres direcciones (destinos) y los mensajes pueden ser enviados a todos a la misma vez.
- Si ocurre un problema crítico con el proyector que hace que repentinamente deje de funcionar, es posible que no se pueda enviar un mensaje de notificación del problema al operador.
- Si "Modo en espera" en el menú de configuración del proyector se ajusta a "Red activada" o "Supervisión de red" se ajusta a "ON", se puede monitorizar el proyector incluso cuando se encuentre en el modo en espera (cuando la alimentación está desconectada).
👉 Manual de instrucciones del proyector

Procedimiento

- 1 Seleccione "Función de notificación por correo" en el menú "Herramientas".

2

Se visualizará la ventana "Ajuste la función de notificación por correo".

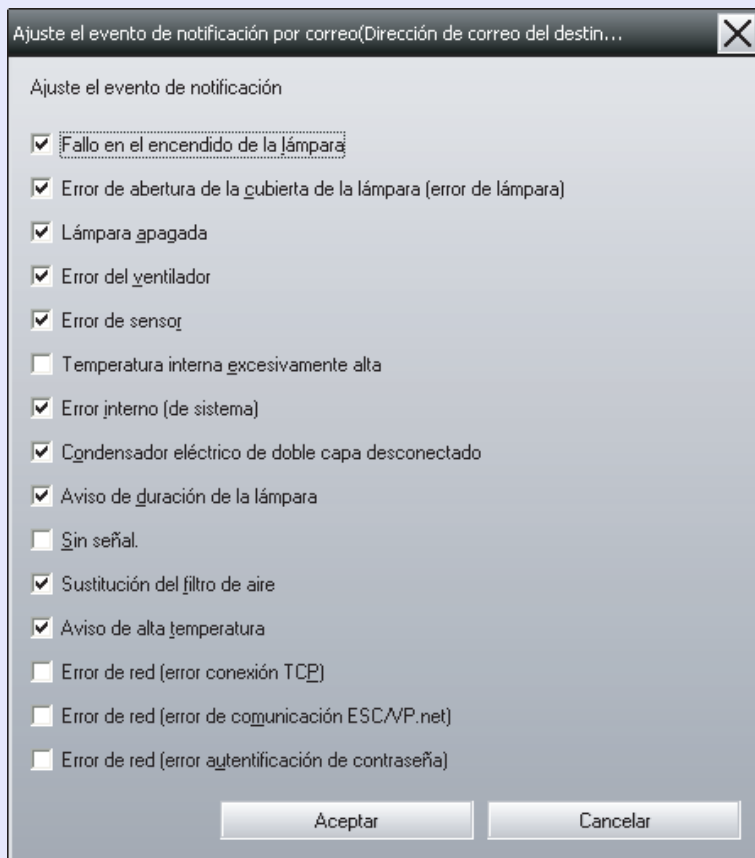
Configure los siguientes parámetros.

Función de notificación por correo	Ajuste a "ON" para usar la función de notificación por correo.
Dirección IP del servidor SMTP	Introduzca la dirección IP para el servidor SMTP. Se puede introducir un máximo de 255 bytes. Al modificar el número de puerto del servidor SMTP, especifique este número de puerto. El valor predeterminado es "25". Puede introducir un número válido de 1 a 65535.
Dirección de correo del remitente	Introduzca la dirección de correo electrónico del remitente. Se puede introducir un máximo de 255 bytes.



Dirección de correo del destino 1	Especifique las direcciones de destino del correo de notificación. Se pueden especificar hasta tres direcciones de destino. Se puede introducir un máximo de 255 bytes.
Dirección de correo del destino 2	
Dirección de correo del destino 3	

3 Haga clic en [Evento de notificación] y marque que los ítems para notificación de correo en la ventana que aparece.



4 Haga clic en [OK].

Si vuelve a aparecer la ventana "Ajuste la función de notificación por correo", repita el Paso 3 y 4 para especificar los eventos de los que desee recibir notificación.

5 Cuando termine la instalación, haga clic en [OK].



Si ocurre un problema con un proyector, se enviará un mensaje de correo electrónico a todas las direcciones de correo electrónico que han sido especificadas en "Dirección de correo del destino".

Si existe más de un problema, los detalles para cada problema aparecerán en líneas separadas.

Ítem	Detalles mostrados
Tema del correo electrónico	[Visualización del nombre que se visualiza en "Vista principal"] Notificación de advertencia/error del proyector
Cuerpo del texto	Ha ocurrido la siguiente advertencia/error en <Visualización del nombre que se visualiza en "Vista principal" (dirección IP)> <Mensaje de advertencia/error (Consulte el cuadro siguiente)> Verificar inmediatamente el proyector.

Los detalles contenidos en el correo electrónico pueden consistir de los siguientes.

Mensaje	Solución
Error interno (de sistema)	"Estado de los indicadores" ☛ "Estado de los indicadores" en <i>el Manual de instrucciones</i> del proyector
Error del ventilador	
Error de sensor	
Error de abertura de la cubierta de la lámpara (error de lámpara)	
Fallo en el encendido de la lámpara	
Lámpara apagada	
Temperatura interna excesivamente alta	
Aviso de alta temperatura	
Aviso de duración de la lámpara	



Mensaje	Solución
Sin señal.	El proyector no recibe señales de imágenes. Verifique el estado de conexión y verifique que la alimentación del equipo esté conectada.
Condensador eléctrico de doble capa desconectado	El condensador no está correctamente conectado. Deje de usar el proyector, desconecte el cable de alimentación de la toma de corriente, y consulte a su proveedor o póngase en contacto con el lugar más cercano de las direcciones indicadas en la sección "Condiciones de la garantía internacional" de la <i>Guía de instrucciones de seguridad/ Términos de la garantía mundial</i> suministrada con el proyector.
Sustitución del filtro de aire	Limpie o cambie el filtro de aire o limpie la entrada de aire. ☛ "Mantenimiento" en el <i>Manual de instrucciones</i> del proyector
Error de red (error conexión TCP)	Verifique que la alimentación del proyector está conectada y que el cable LAN está conectado, y también verifique que "Supervisión de red" está en "ON" y "Modo en espera" está en "Red activada".
Error de red (error de comunicación ESC/ VP.net)	Verifique que el proyector está conectado correctamente a la red.
Error de red (error autenticación de contraseña)	Verifique la contraseña del proyector.

No hay mensajes para informar que el proyector se ha recuperado de un estado de error o problema.



Puede usar el bloqueo de aplicación para evitar que terceras partes operen los proyectores usando el EMP Monitor y cambien ajustes sin permiso. Abrir y cerrar el EMP Monitor y la monitorización de estado todavía se puede realizar aunque esté aplicado el bloqueo de aplicación.

Además, cuando se ha ajustado una contraseña, se debe introducir la contraseña a fin de cancelar el bloqueo de aplicación. Esto asegura que el bloqueo de la aplicación no se pueda cancelar fácilmente, y así mejora la seguridad del sistema.

Cambio de bloqueo de aplicación entre activado y desactivado

■ Activación del bloqueo

Procedimiento

Seleccione "Herramienta" en el menú "Bloqueo de aplicación".

El bloqueo de aplicación se activará y no será posible ninguna operación que no sea abrir y cerrar el EMP Monitor y deshabilitar el bloqueo de aplicación.

■ Desactivación del bloqueo

Procedimiento

1 Seleccione "Herramienta" en el menú "Desbloqueo de aplicación".

2 Se visualizará la ventana de introducción de contraseña, de manera que introduzca la contraseña ajustada y luego haga clic en [Aceptar].

Si no se ha ajustado ninguna contraseña (ajuste por defecto), haga clic en [Aceptar] sin introducir una contraseña. Se recomienda que introduzca una contraseña a fin de reforzar la seguridad.

Se cancelará el bloqueo de aplicación y se podrán efectuar normalmente las operaciones.

Ajuste de una contraseña para cancelar el bloqueo de aplicación

Efectúe las siguientes operaciones mientras está cancelado el bloqueo de aplicación.

Procedimiento

1 Seleccione "Herramienta" en el menú "Configuración del entorno".

Se visualizará la ventana "Configuración del entorno".

2 Seleccione "Cambie la contraseña para bloqueo de aplicación".

3 Introduzca la contraseña en los cuadros "Contraseña nueva" y "Contraseña nueva (confirmación)" y luego haga clic en [Aceptar].

La contraseña puede ser de hasta un máximo de 16 bytes. Se pueden usar caracteres alfanuméricos de un byte.

Los proyectores no se pueden monitorizar ni controlar

Causa	Solución
¿El proyector está conectado correctamente a la red?	Conecte correctamente el cable de la red. ☛ "Conexiones del cable de red" en el <i>Manual de instrucciones</i> del proyector
¿El proyector ha sido configurado correctamente para la conexión a la red?	Verifique los ajustes del comando del menú de configuración "Red" del proyector. ☛ <i>Manual de instrucciones</i> del proyector
¿El EMP Monitor se ha instalado correctamente en el ordenador?	Debe desinstalar el EMP Monitor e instalarlo nuevamente.
¿Todos los proyectores que desea controlar o monitorizar están registrados en "Vista principal"?	Registre el proyector en "Vista principal". ☛ p.6
¿El menú de configuración "Supervisión de red" o "Modo en espera" se ha ajustado a "ON" o "Red activada"?	Para usar el EMP Monitor para monitorear y controlar el proyector cuando está en el modo de espera, el menú de configuración "Supervisión de red" o "Modo en espera" del proyector debe estar en "ON" o "Red activada". ☛ <i>Manual de instrucciones</i> del proyector

No se envía un mensaje de correo cuando aparece un problema con un proyector

Causa	Solución
¿El proyector está conectado correctamente a la red?	Conecte correctamente el cable de la red. ☛ "Conexiones del cable de red" en el <i>Manual de instrucciones</i> del proyector
¿El proyector ha sido configurado correctamente para la conexión a la red?	Verifique los ajustes del comando del menú de configuración "Red" del proyector. ☛ <i>Manual de instrucciones</i> del proyector
¿Se ha ajustado correctamente la dirección IP del servidor SMTP, el número de puerto y la dirección de correo electrónico del destinatario?	Verifique los detalles de ajuste.
¿El menú de configuración "Supervisión de red" o "Modo en espera" se ha ajustado a "ON" o "Red activada"?	Para usar la función de notificación por correo electrónico mientras el proyector está en el modo en espera, ajuste "Supervisión de red" o "Modo en espera" a "ON" o "Red activada" en los menús de configuración del proyector. ☛ <i>Manual de instrucciones</i> del proyector



Causa	Solución
¿Ha surgido un problema crítico que provoca que el proyector deje de funcionar momentáneamente?	Cuando el proyector deja de funcionar momentáneamente, no puede enviar mensajes por correo electrónico. Si el proyector no se puede reiniciar después de haber verificado esto, consulte a su proveedor o póngase en contacto con el lugar más cercano de las direcciones indicadas en la sección "Condiciones de la garantía internacional" de la <i>Guía de instrucciones de seguridad/Términos de la garantía mundial</i> suministrada con el proyector.
¿Se está suministrando alimentación al proyector?	Verifique si se ha interrumpido el suministro de alimentación en el lugar donde está instalado el proyector o si ha saltado el fusible de la toma de corriente eléctrica al cual está conectado el proyector.



Ajustes de adaptador de conversión TCP/IP ↔ serie

Si está usando el EMP-821/81/61, se deben realizar los siguientes ajustes de adaptador de conversión TCP/IP ↔ serie.

Menu	Item principal	Item secundario	Ajuste	
			UDS100	UDS200
Port Properties	Serial Port Settings	Serial Protocol	RS232	
		Speed	9600	
		Character Size	8	
		Parity	None	
		Stopbit	1	
		Flow Control	None	
	Connect Mode Settings	UDP Datagram Mode	Disable	
		UDP Datagram Type	(En blanco)	
		Response	Nothing (quiet)	
	Additional Settings	Port Password	Disable	
		Telnet Mode	Disable	
		Inactivity Timeout	Enable	
		Port Password	(En blanco)	
	Security	Security Settings	Encryption	-
Twofish Key			-	(En blanco)

Todos los derechos reservados. Ninguna parte de esta publicación puede ser reproducida, almacenada en un sistema de recuperación, o transmitida de cualquier forma o por cualquier medio, electrónico, mecánico, de fotocopia, registro, o de otra forma, sin el permiso previo por escrito de SEIKO EPSON CORPORATION. No se asume responsabilidad de patente con respecto al uso de la información contenida aquí. Tampoco se asume responsabilidad por los daños resultantes del uso de la información contenida aquí.

Ni SEIKO EPSON CORPORATION ni sus afiliados serán responsables ante el comprador de este producto o terceras partes por los daños, pérdidas, costos, o gastos incurridos por el comprador o terceras partes como resultado de: accidentes, uso incorrecto, o abuso de este producto o modificaciones no autorizadas, reparaciones o alteraciones a este producto, o (excluyendo los EE.UU.) fallo en cumplir estrictamente con las instrucciones de mantenimiento y operacionales de SEIKO EPSON CORPORATION.

SEIKO EPSON CORPORATION no será responsable contra los daños o problemas que surjan del uso de cualquier opción o cualquier producto consumible diferente de los designados como Productos Originales EPSON o Productos homologados por SEIKO EPSON CORPORATION.

Noticia general:

EasyMP y EasyMP.net son marcas registradas de SEIKO EPSON CORPORATION.

Windows, WindowsNT y VGA son marcas comerciales o marcas registradas de Microsoft Corporation en los Estados Unidos.

Macintosh es una marca registrada de Apple Computer, Inc.

Pentium es una marca registrada de Intel Corporation.

Otros nombres de productos utilizados aquí se utilizan para propósitos de identificación y pueden ser marcas comerciales de sus respectivos dueños. EPSON deniega cualquiera y todos los derechos sobre esas marcas.