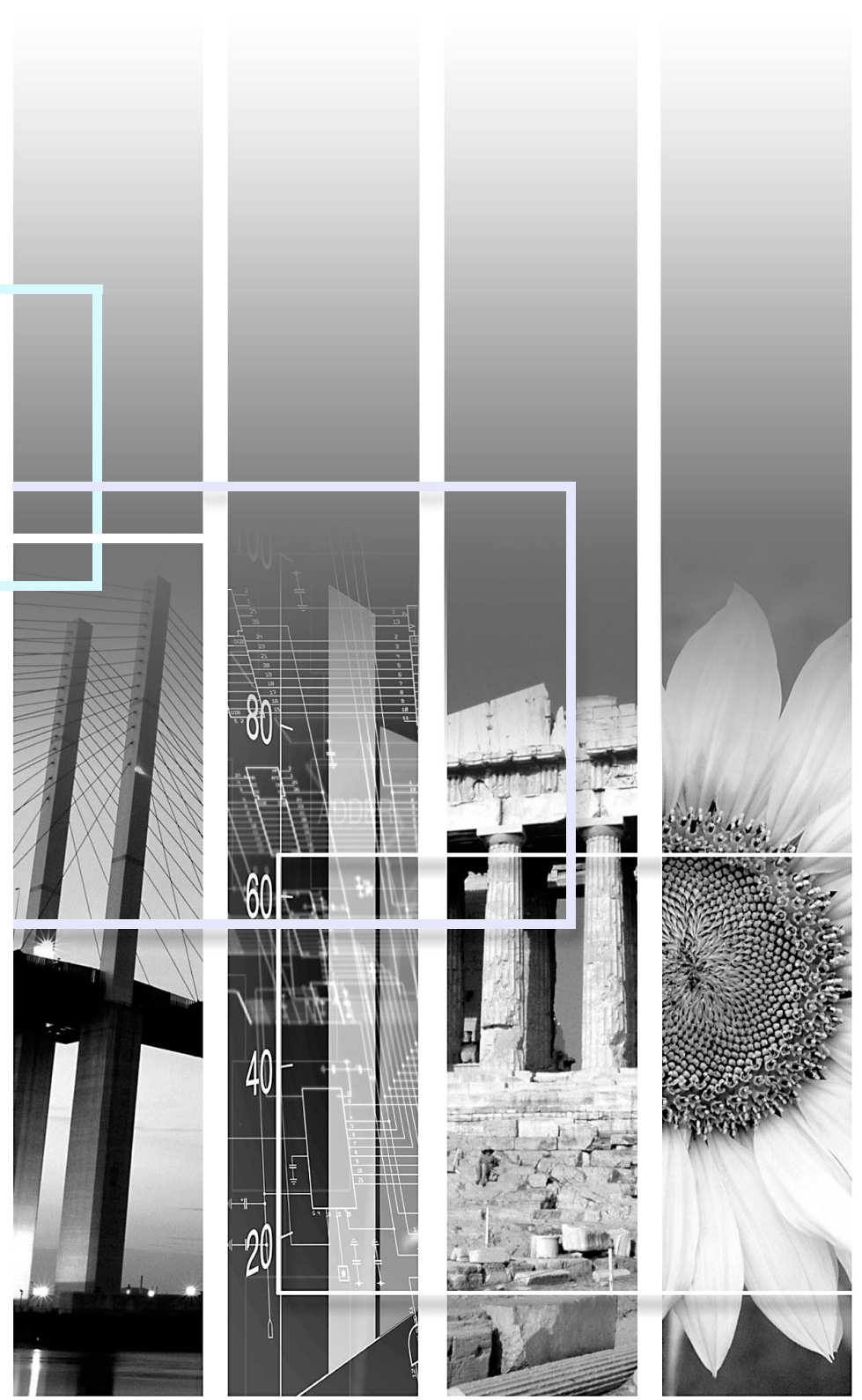





EPSON®

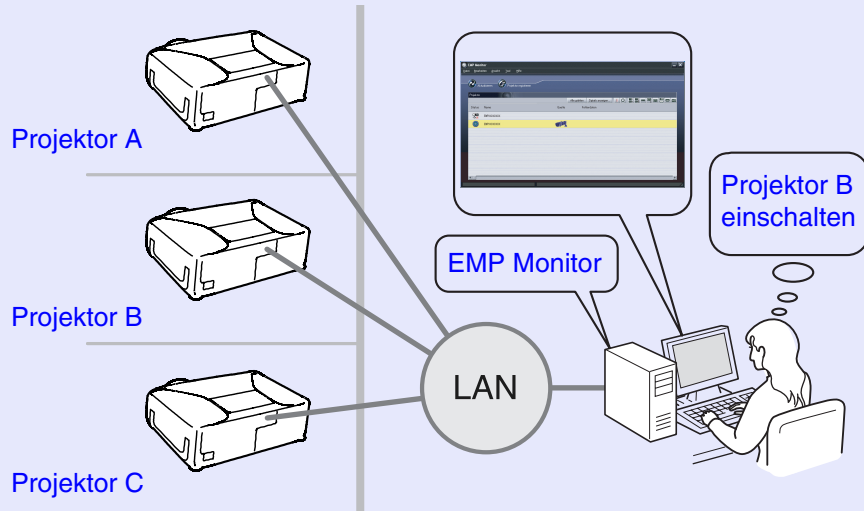
EMP Monitor- Bedienungsanleitung



 Achtung	Bezeichnet etwas, das Verletzungen oder Beschädigungen des Projektors verursachen kann.
 Tipp	Bezeichnet relevante oder hilfreiche Informationen.
	Bezeichnet eine Seite auf welcher ein ähnlicher Gegenstand beschrieben ist oder detailliertere Erklärungen vorhanden sind.
[(Bezeichnung)]	Bezeichnet eine Projektorbuchse, ein Computermenü oder einen Punkt. Beispiel: [InputA] [Start]

Bedeutung der verwendeten Symbole	1
Betriebsvoraussetzungen	3
Kompatible Computer.....	3
Vor dem Betriebsbeginn.....	3
Registrierung der Projektoren zur Überwachung	4
Registrierung mit automatischer Abtastung	5
Registrierung mit der IP-Adresse (Manuelle Registrierung)	6
Editieren der manuell registrierten Projektorliste.....	7
Löschen eines Projektors von der Projektorliste	7
EMP-Monitor-Hauptfenster	8
Schaltflächenfunktionen	8
Projektorliste.....	9
Anzeige von ausführlichen Informationen	10
Ein Projektor lässt sich mit der EMP-Monitor-Funktion nicht überwachen oder steuern	12
Anhänge	13


Der Status von mehreren an einem Netzwerk angeschlossenen Projektoren kann auf einem Computerbildschirm angezeigt kontrolliert werden und Bedienungen, wie das Ein- und Ausschalten aller Projektoren und das Ändern der Signalquellen lassen sich vornehmen. Mit dieser Bedienung lassen sich maximal 64 Projektoren überwachen und steuern.



Beispiel einer Systemkonfiguration



Tipp

Falls das Konfigurationsmenü "Netzwerküberwachung" oder "Standby Modus" auf "ON" oder "Netzwerk ein" gestellt ist, so ist eine Projektorüberwachung auch in der Betriebsbereitschaft möglich (wenn die Netzanzeige  (Power) orange leuchtet).

Kompatible Computer

* Macintosh-Computer lassen sich nicht verwenden.


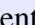

OS*	98SE/Me/NT4.0/2000 Professional/XP Home Edition/XP Professional
CPU	Pentium MMX 166 MHz oder höher (Pentium II 233 MHz oder höher empfohlen)
Speicher	64 MB oder mehr (128 MB oder mehr empfohlen)
Verfügbare Festplattenspeicher	6 MB oder mehr
Display	XGA (1024×768) oder höhere Auflösung, Anzeigefarben 16 Bit oder höher

Vor dem Betriebsbeginn

Kontrollieren Sie vor dem Starten von EMP Monitor die folgenden Punkte.

- EMP Monitor muss im Computer, der für das Überwachen und Steuern verwendet wird, installiert sein.
- Der Computer und die Projektoren müssen am Netzwerk angeschlossen sein.
- Bei Verwendung von Windows 2000, NT4.0 oder XP muss der Computer in der Administratorbetriebsart gestartet werden.

(Verwendung von EMP-81/61)

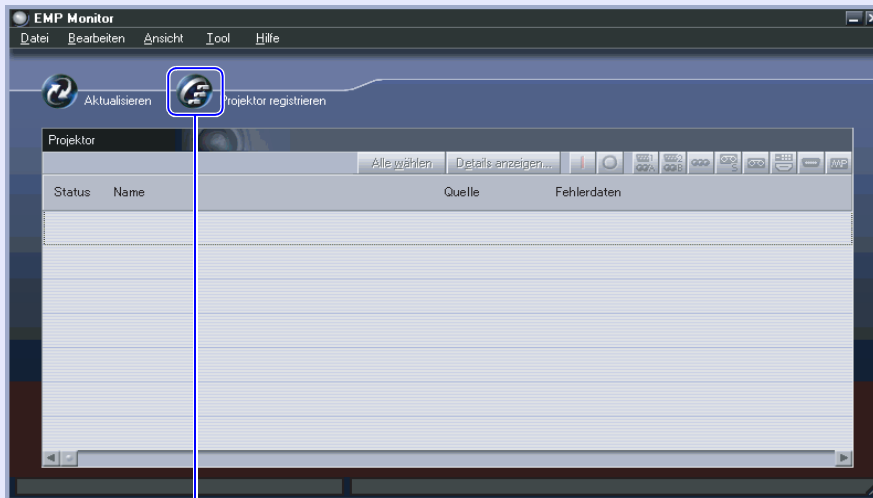
- Für die Verwendung von EMP Monitor ist ein Adapter und ein Kabel für die Umwandlung notwendig.  Bedienungsanleitung "Standby-Modus"
- Vor dem Anschließen am Projektor muss die Einstellung für den Adapter gemacht werden.  Dokumentation des Adapters
Für Einzelheiten zur Adaptereinstellung wird auf "Anhänge" verwiesen.  S.13

Diese Bedienung wird beim erstmaligen Einschalten des EMP Monitors nach der Installation und beim Hinzufügen von neuen Projektoren ausgeführt. Nach der Registrierung eines Projektors erscheint dessen Status automatisch, jedes Mal, wenn EMP Monitor von diesem Punkt aus gestartet wird.

Vorgehen

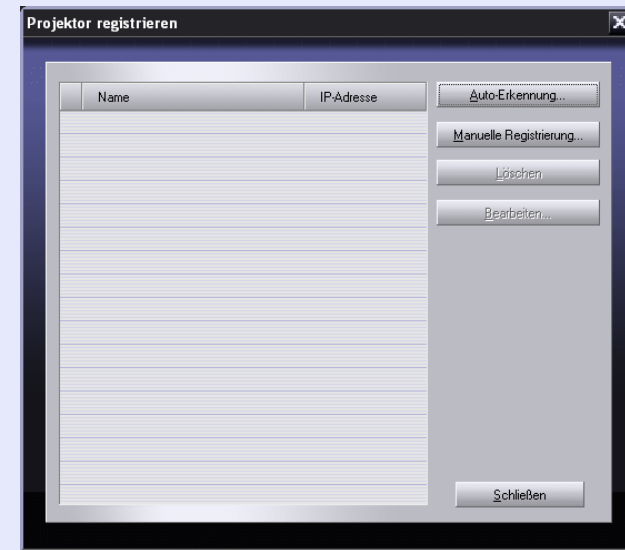
1 Klicken Sie auf die Schaltfläche [Start] - [Programme] (oder [Alle Programme]) - [EPSON Projector] - [EMP Monitor] zum Starten von EMP Monitor in dieser Reihenfolge.

2 Klicken Sie auf die Schaltfläche [Projektor registrieren].



Anklicken, um den Projektor für die Überwachung hinzuzufügen.

Das Dialogfeld [Projektor registrieren] erscheint.



- Verwenden Sie "Registrierung mit automatischer Abtastung" (☞ S.5) oder "Registrierung mit der IP-Adresse (Manuelle Registrierung)" (☞ S.6) zum Registrieren des Projektors.

Registrierung mit automatischer Abtastung

Vorgehen

1 Klicken Sie im Dialogfeld [Projektor registrieren] auf die Schaltfläche [Auto-Erkennung].

2 Wählen Sie den zu registrierenden Projektor (en) und klicken Sie auf die Schaltfläche [Hinzufügen].

Sie können auch mehrere Projektoren miteinander wählen. Falls ein Projektor nicht in der Liste erscheint, verwenden Sie "Registrierung mit der IP-Adresse (Manuelle Registrierung)".

☛ S.6



Tipp

- Die mit automatischer Abtastung registrierten Projektoren werden bei jedem Einschalten von EMP Monitor erneut abgetastet, entsprechend der Projektorbezeichnung und der IP-Adresse dieser Projektoren.
- Falls ein Bildschirm zur Eingabe eines Kennworts erscheint, müssen Sie das Administratorkennwort dieses Projektors eingeben und die Schaltfläche [OK] anklicken. Falls mehr als ein Projektor gewählt wird, erscheinen die Bildschirme für die Eingabe der Kennworte nacheinander.

3

Klicken Sie auf die Schaltfläche [Schließen], um auf das EMP Monitor-Hauptfenster zurückzuschalten.

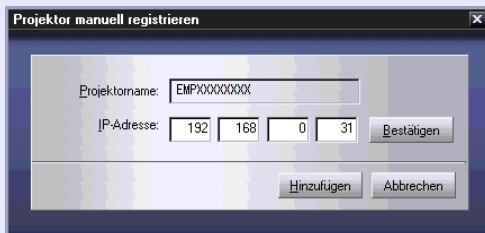
Für Einzelheiten zur Verwendung des Hauptfensters wird auf "EMP-Monitor-Hauptfenster" verwiesen. ☛ S.8

Registrierung mit der IP-Adresse (Manuelle Registrierung)

Vorgehen

- 1 **Klicken Sie im Dialogfeld [Projektor registrieren] auf die Schaltfläche [Manuelle Registrierung].**
- 2 **Geben Sie die IP-Adresse des zu registrierenden Projektors in das Feld [IP-Adresse] ein und klicken Sie auf die Schaltfläche [Bestätigen].**

Falls ein Projektor mit der eingegebenen Adresse im Netzwerk gefunden wird, erscheint die Projektorbezeichnung zur Kontrolle des Zielprojektors. Falls der gewünschte Projektor nicht angezeigt wird, müssen Sie die IP-Adresse erneut eingeben.

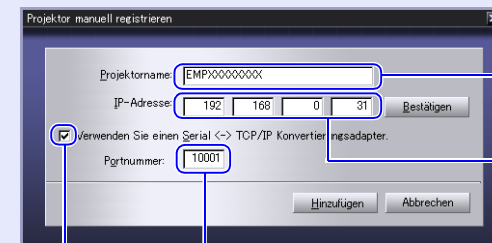


Verwendung von EMP-81/61

Das folgende Fenster "Projektor manuell registrieren" wird angezeigt.

Nehmen Sie die notwendigen Eingaben vor und klicken Sie auf die Schaltfläche [Bestätigen].

Projektortname	Geben Sie die Projektorbezeichnung bestehend aus bis zu 16 alphanumerischen Zeichen, von 0 bis 9 und A(a) bis Z(z) und- ein. Die Bezeichnung darf nicht nur aus Zahlen bestehen.
IP-Adresse	Geben Sie die IP-Adresse des Projektors ein.
Verwenden Sie einen Serial ↔ TCP/IP Konvertierungsadapter.	Klicken Sie das Kästchen an.
Portnummer	Geben Sie das die Anschlussnummer ein.



Geben Sie die Projektorbezeichnung ein.

Geben Sie die IP-Adresse ein.

Geben Sie das die Anschlussnummer ein.

Klicken Sie das Kästchen an.

3 Klicken Sie auf die Schaltfläche [Hinzufügen].



Tipp

Falls ein Bildschirm zur Eingabe eines Kennworts erscheint, müssen Sie das Administratorkennwort dieses Projektors eingeben und die Schaltfläche [OK] anklicken.

Editieren der manuell registrierten Projektorliste

Die Projektorbezeichnung oder die IP-Adresse von manuell registrierten Projektoren lassen sich wie folgt ändern.

Vorgehen

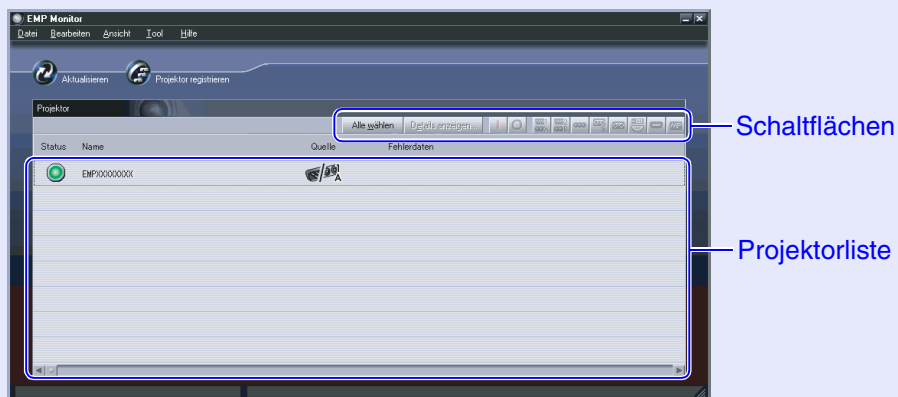
- 1** Wählen Sie im Dialogfeld [Projektor registrieren] den zu editierenden Projektor und klicken Sie auf die Schaltfläche [Bearbeiten].
- 2** Falls die Projektorbezeichnung geändert ist, klicken Sie einfach auf [Bestätigen]. Falls sich die IP-Adresse geändert hat, geben Sie die neue IP-Adresse ein und klicken Sie auf [Bestätigen]. Kontrollieren Sie, ob die Projektorbezeichnung richtig ist.
- 3** Klicken Sie auf die Schaltfläche [Aktualisieren].

Löschen eines Projektors von der Projektorliste

Wählen Sie im Dialogfeld [Projektor registrieren] den von der Liste zu löschenden Projektor und klicken Sie auf die Schaltfläche [Löschen].

Sie können auch mehrere Projektoren miteinander wählen.











Im Hauptfenster wird die Statusinformation der einzelnen Projektoren angezeigt. Wählen Sie für die Bedienung die Projektoren von der Projektorliste aus und klicken Sie auf die Schaltflächen.



Klicken Sie zum Schließen des Fensters auf die Schaltfläche  in der rechten oberen Ecke.

Schaltflächenfunktionen

Die aus der Projektorliste gewählten Projektoren lassen sich ein- und ausschalten und die Bildquelle kann umgeschaltet werden. Die gleichen Bedienungen lassen sich auch mit den Befehlen des Menüs [Extras] vornehmen.

Anzeige	Detaillierte Informationen für ausgewählte Projektoren.
 Power ON	Einschalten des Projektors.
 Power OFF	Ausschalten des Projektors.
 PC1, InputA	Umschalten der angeschlossenen Eingangsquelle auf die Buchse [Computer], [Computer1] oder [InputA].
 PC2, InputB	Umschalten der angeschlossenen Eingangsquelle auf die Buchse [Computer2] oder [InputB].
 BNC	Umschalten der angeschlossenen Eingangsquelle auf die Buchse [BNC].
 S-Video	Umschalten der angeschlossenen Eingangsquelle auf die Buchse [S-Video].
 Video	Umschalten der angeschlossenen Eingangsquelle auf die Buchse [Video].
 D4	Umschalten der angeschlossenen Eingangsquelle auf die Buchse [D4].
 DVI, HDMI	Umschalten der angeschlossenen Eingangsquelle auf die Buchse [DVI] oder [HDMI].
 EasyMP	Umschalten auf Easy MP oder EasyMP.net.


Tipp

Bei gewissen angeschlossenen Projektoren können nicht alle Buchsen oder Funktionen verfügbar sein. In diesem Fall geschieht beim Anklicken der Schaltfläche für eine nicht vorhandene Buchse oder Funktion nichts.

Projektorliste

In der Projektorliste werden zur Anzeige des Projektorstatus die folgenden Symbole verwendet.

Status: Anzeige des Projektorstatus



Eingeschaltet und normaler Zustand



Ausgeschaltet und normaler Zustand



Eingeschaltet und abnormaler Zustand



Ausgeschaltet und abnormaler Zustand



Netzwerkfehler (wie nicht am Netzwerk angeschlossen oder Netzkabel nicht angeschlossen)

Bezeichnung: Anzeige der Projektorbezeichnung

Quelle: Anzeige der Bildquelle



Computer, Computer1 oder InputA



Computer2 oder InputB



S-Video



Video










D4 (Digital)



DVI oder HDMI (Digital)

Fehleranzeige: Eine aufgetretene Projektorstörung wird mit den folgenden Symbolen angezeigt.

	Warnung Ende der Lampenlebensdauer	Die Lampe gegen eine neue ersetzen. ☞ "Ersetzen der Lampe" im Abschnitt "Austauschen der Lampe und der Luftfilter" der beiliegenden <i>Bedienungsanleitung</i> .
	Lampenstörung	"Ablesen der Anzeigen" ☞ Siehe Abschnitt "Fehlersuche" der beiliegenden <i>Bedienungsanleitung</i> und führen Sie die angegebenen Abhilfeanweisungen aus.
	Hohe Temperatur im Inneren des Projektors (Überhitzung)	
	Temperaturwarnung	
	Störung im Inneren	
	Gebälsestörung	
	Temperatursensorstörung	

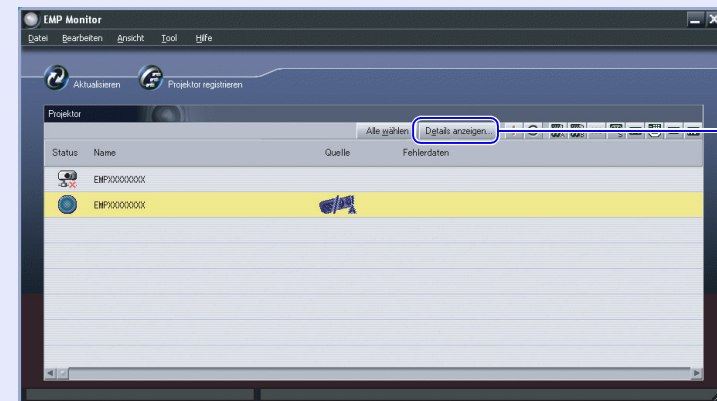
Die beim Auftreten einer Störung erzeugte Projektorinformation wird bis zum Schließen von EMP Monitor gespeichert. Die EMP Monitoranzeige wird nicht automatisch aktualisiert, selbst wenn wieder der normale Projektorstaus hergestellt wird. Klicken Sie im Hauptfenster auf [Aktualisieren], um den Status zu aktualisieren.

Anzeige von ausführlichen Informationen

Die ausführlichen Informationen und der Status der einzelnen angeschlossenen Projektoren kann überprüft werden.

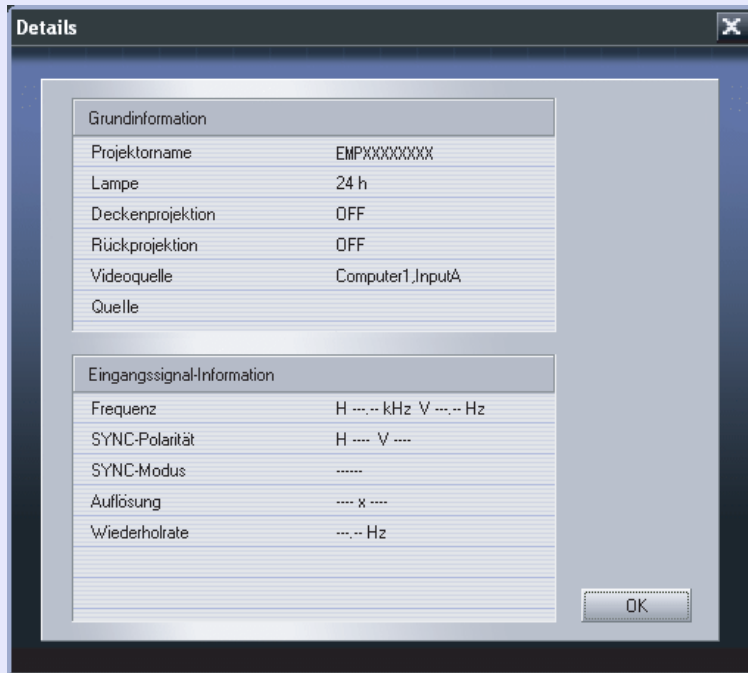
Vorgehen

- 1 Wählen Sie den zu überprüfenden Projektor im Hauptfenster aus.
- 2 Klicken Sie die Schaltfläche [Details anzeigen] an.



Zur Anzeige von Einzelheiten klicken.

Im Dialogfeld [Details] werden detaillierte Statusinformationen angezeigt.



Die angezeigten Einzelheiten können je nach angeschlossenem Projektor geringfügig verschieden sein.

Ursache	Abhilfe
Ist der Projektor richtig am Netzwerk angeschlossen?	Das Netzkabel richtig anschließen. ☛ "Netzwerk-Kabelanschlüsse" in der beiliegenden <i>Bedienungsanleitung</i>
Wurde der Projektor richtig für den Netzwerkanschluss eingestellt?	Die Einstellungen für den Menübefehl "Netzwerk" der Projektorkonfiguration kontrollieren. ☛ Beiliegende <i>Bedienungsanleitung</i>
Wurde EMP Monitor richtig im Computer installiert?	EMP Monitor deinstallieren die Installation erneut vornehmen.
Wurden die zu überwachenden und zu steuernden Projektoren in der Projektorliste registriert?	Den Projektor in der Projektorliste registrieren. ☛ S.4
Wurde "Netzwerküberwachung" oder "Standby Modus" des Projektorkonfigurationsmenüs auf "ON" oder "Netzwerk ein" eingestellt?	Bei Verwendung der EMP-Monitor-Funktion in der Betriebsbereitschaft des Projektors muss die Einstellung "Netzwerküberwachung" oder "Standby Modus" des Konfigurationsmenüs auf "ON" oder "Netzwerk ein" eingestellt werden. ☛ Beiliegende <i>Bedienungsanleitung</i>

Bei Verwendung des EMP-81/61 muss der Adapter eingestellt werden.
Nehmen Sie die Einstellung, wie in der folgenden Tabelle gezeigt vor.

Menu	Hauptpunkt	Nebenpunkt	Einstellung	
			UDS100	UDS200
Port Properties	Serial Port Settings	Serial Protocol	RS232	
		Speed	9600	
		Character Size	8	
		Parity	None	
		Stopbit	1	
		Flow Control	None	
	Connect Mode Settings	UDP Datagram Mode	Disable	
		UDP Datagram Type	(Leer)	
		Response	Nothing (quiet)	
	Additional Settings	Port Password	Disable	
		Telnet Mode	Disable	
		Inactivity Timeout	Enable	
		Port Password	(Leer)	
Security	Security Settings	Encryption	–	Disable (Nicht wählbar)
		Twofish Key	–	(Leer)

Alle Rechte vorbehalten. Kein Teil dieser Publikation darf ohne schriftliche Genehmigung der SEIKO EPSON CORPORATION in irgendeiner Form reproduziert oder in einem System gespeichert werden, das zur Wiedergabe geeignet ist. Es darf ohne vorherige schriftliche Genehmigung von SEIKO EPSON CORPORATION weder in irgend einer Form übertragen, noch elektronisch oder mechanisch bearbeitet oder photokopiert bzw. aufgenommen werden. Es wird keine patentrechtliche Verantwortung für die Informationen in diesem Handbuch übernommen. Weiterhin wird keine Verantwortung für Folgeschäden übernommen, die sich aus der Benutzung dieser Publikation ergeben können.

Weder SEIKO EPSON CORPORATION noch seine angeschlossenen Organisationen haften gegenüber dem Käufer oder dritten Parteien für Beschädigungen, Verlust oder Kosten. Es wird auch keine Haftung für Folgekosten übernommen, die dem Käufer oder dritten Parteien als Ergebnis von Unfällen, Falschbedienung, dem Mißbrauch mit diesem Gerät oder nicht autorisierten Modifikationen, Reparaturen oder Abänderungen an diesem Produkt entstehen. Das gilt auch für die Nichtbeachtung der genauen Anweisungen (außer U.S.) der Bedienungs- und Wartungsanweisungen der SEIKO EPSON CORPORATION.

SEIKO EPSON CORPORATION haftet nicht für Schäden oder Probleme, die durch die Benutzung von Zubehör- oder Verbrauchsprodukten entstanden sind, die keine Original EPSON-Produkte sind oder die nicht von der SEIKO EPSON CORPORATION als zugelassene EPSON-Produkte gekennzeichnet sind.

Allgemeiner Hinweis:

EPSON ist ein geschützte Warenzeichen von SEIKO EPSON CORPORATION.

Windows und Windows NT sind Warenzeichen der Microsoft Corporation in den Vereinigten Staaten von Amerika und anderen Ländern.

Macintosh ist ein geschütztes Warenzeichen von Apple Computer, Inc. EasyMP und EasyMP.net sind Warenzeichen von SEIKO EPSON CORPORATION.

Weitere Produktnamen, die hier nur zur Beschreibung benutzt werden, sind Warenzeichen ihrer betreffenden Firmen. EPSON weist jegliche Rechte an diesen Marken von sich.