




EPSON®

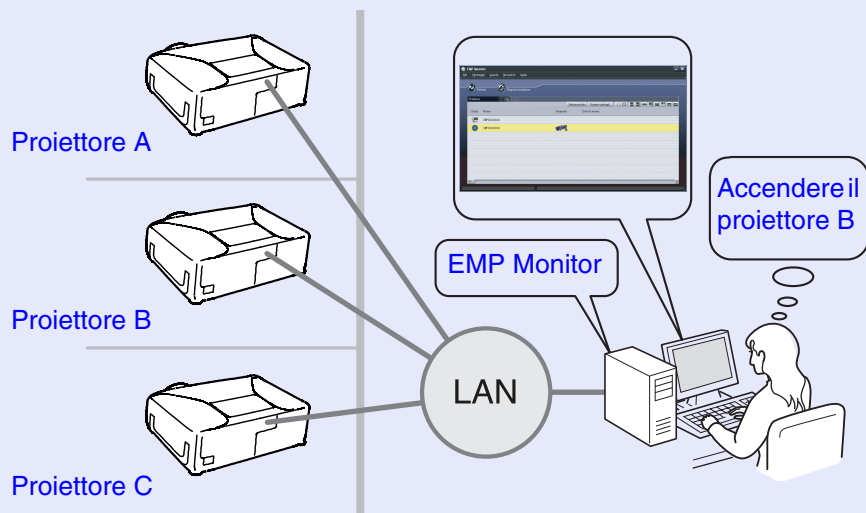
Guida operativa di EMP Monitor



 Attenzione	Indica una situazione che può provocare lesioni o danni al proiettore.
 Suggerimento	Indica informazioni relative a un argomento o che possono risultare utili.
	Indica una pagina che contiene un argomento correlato o una descrizione più particolareggiata.
[(Nome)]	Indica il nome di una porta del proiettore, un menu del computer o il nome di un'opzione. Esempio: [InputA] [Start]

Significato dei simboli utilizzati	1
Ambiente operativo	3
Computer compatibili.....	3
Prima di iniziare le operazioni	3
Registrazione dei proiettori per il monitoraggio	4
Registrazione tramite rilevamento automatico	5
Registrazione tramite indirizzo IP (Registrazione manuale)....	6
Modifica dell'elenco dei proiettori registrati manualmente.....	7
Eliminazione di un proiettore dall'elenco dei proiettori	7
Finestra principale di EMP Monitor	8
Funzioni dei pulsanti.....	8
Descrizione dell'elenco dei proiettori.....	9
Visualizzazione di informazioni dettagliate.....	10
Non è possibile monitorare o controllare un proiettore utilizzando EMP Monitor	11
Appendici	12


È possibile visualizzare informazioni sullo stato di più proiettori collegati a una rete dallo schermo di un unico computer, oltre a eseguire operazioni in blocco su tutti i proiettori, come l'accensione, lo spegnimento e la modifica della sorgente delle immagini. È possibile monitorare e controllare con operazioni in blocco fino a 64 proiettori.



Esempio di configurazione del sistema



Suggerimento

Se i menu di configurazione "Monitoraggio network" o "Modo standby" del proiettore sono impostati su "ON" o "Network attivata", il monitoraggio del proiettore sarà comunque possibile con il proiettore è in modalità standby (ovvero, se la spia  (Power) è accesa in arancione).

Computer compatibili

* Non è possibile utilizzare computer Macintosh.




OS*	98SE/Me/NT4.0/2000 Professional/XP Home Edition/XP Professional
CPU	Pentium MMX 166 MHz o superiore (Pentium II 233 MHz o superiore consigliato)
Capacità di memoria	64 MB o superiore (128 MB o più consigliati)
Spazio su disco rigido disponibile	6 MB o superiore
Display	Risoluzione XGA (1024×768) o superiore, colori display a 16 bit o superiore

Prima di iniziare le operazioni

Verificare i requisiti seguenti prima di avviare EMP Monitor.

- EMP Monitor deve essere installato nel computer da utilizzare per il monitoraggio e il controllo.
- Il computer e i proiettori devono essere collegati alla rete.
- Se si utilizza Windows 2000, NT4.0 o XP, il computer deve essere avviato in modalità Administrator.

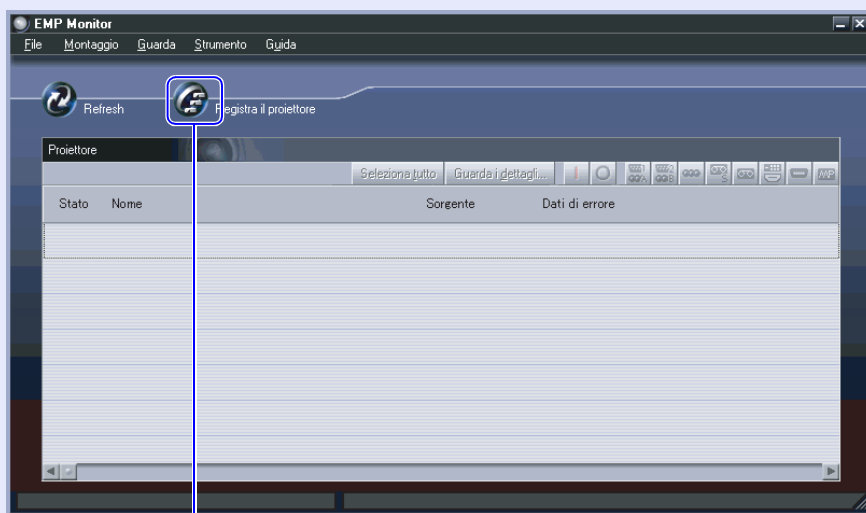
(Se si utilizza EMP-81/61)

- Per utilizzare EMP Monitor sono necessari un adattatore ed un cavo per la conversione.  *Manuale dell'utente* "Modalità standby"
- È necessario impostare l'adattatore prima di connetterlo al proiettore.  Documentazione dell'adattatore
Per dettagli sulle impostazioni dell'adattatore, fare riferimento a "Appendici".  p.12

Questa operazione viene eseguita quando si avvia EMP Monitor per la prima volta dopo che è stato installato e quando si desidera aggiungere altri proiettori. Dopo aver registrato un proiettore, il relativo stato verrà visualizzato automaticamente ogni volta che viene avviato EMP Monitor.

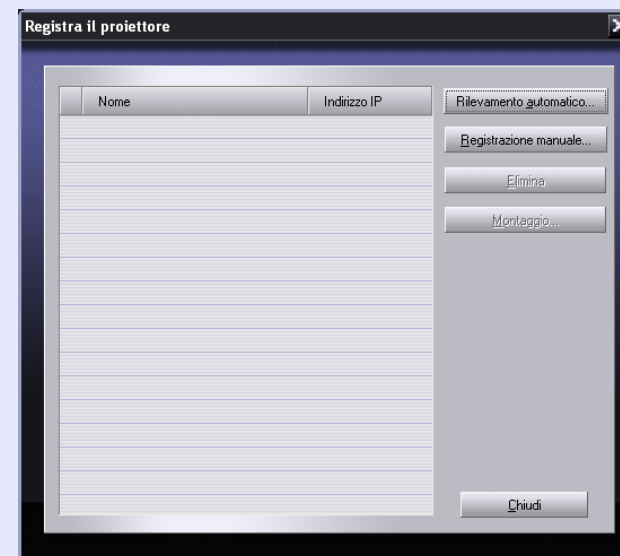
Procedura

- 1 Fare clic su [Start] - [Programmi] (o [Tutti i programmi]) - [EPSON Projector] - [EMP Monitor] in questo ordine, per avviare EMP Monitor.
- 2 Fare clic su [Registra il proiettore].



Fare clic per aggiungere un proiettore da monitorare

Viene visualizzata la finestra di dialogo [Registra il proiettore].



Per registrare i proiettori, utilizzare la procedura "Registrazione tramite rilevamento automatico" (☛ p.5) o "Registrazione tramite indirizzo IP (Registrazione manuale)" (☛ p.6).

Registrazione tramite rilevamento automatico

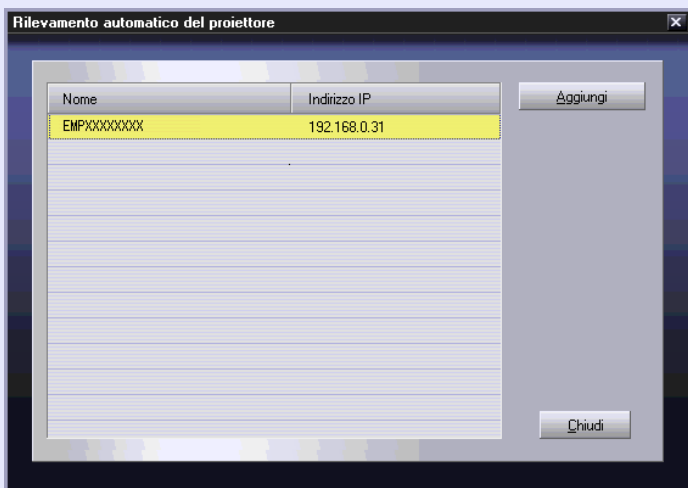
Procedura

1 Fare clic su [Rilevamento automatico] nella finestra di dialogo [Registra il proiettore].

2 Selezionare il proiettore o i proiettori da registrare e fare clic su [Aggiungi].

È possibile selezionare più proiettori contemporaneamente.
Se un proiettore non viene visualizzato nell'elenco, utilizzare "Registrazione tramite indirizzo IP (Registrazione manuale)".

☛ p.6



Suggerimento

- *I proiettori che sono stati registrati utilizzando il rilevamento automatico saranno nuovamente rilevati in base al nome del proiettore e dell'indirizzo IP poiché tali proiettori saranno visualizzati ogni volta che viene avviato EMP Monitor.*
- *Se viene visualizzata una schermata di immissione della password, immettere la password dell'amministratore del proiettore e fare clic su [OK].
Se è stato selezionato più di un proiettore, le schermate di immissione della password per ogni proiettore saranno visualizzate in successione.*

3 Fare clic su [Chiudi] per tornare alla finestra principale di EMP Monitor.

Per dettagli sull'utilizzo della finestra principale, fare riferimento a "Finestra principale di EMP Monitor". ☛ p.8

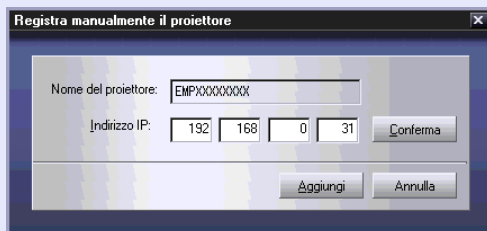
Registrazione tramite indirizzo IP (Registrazione manuale)

Procedura

1 Fare clic su [Registrazione manuale] nella finestra di dialogo [Registra il proiettore].

2 Immettere l'indirizzo IP del proiettore da registrare nella casella [Indirizzo IP] e fare clic su [Conferma].

Se nella rete viene rilevato un proiettore con l'indirizzo IP specificato, viene visualizzato il nome del proiettore, quindi è possibile verificare che sia il proiettore desiderato. Se non si tratta del proiettore desiderato, immettere nuovamente l'indirizzo IP.

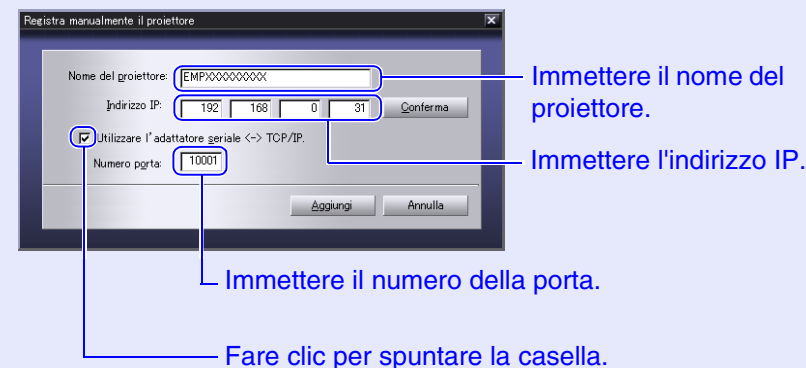


Se si utilizza EMP-81/61

Viene visualizzata la seguente finestra: "Registra manualmente il proiettore".

Compilare il modulo e fare clic su [Conferma].

Nome del proiettore	Immettere il nome del proiettore, composto da massimo 16 caratteri alfanumerici, da 0 a 9 e dalla A(a) alla Z(z), e - . Non è possibile utilizzare un nome composto solo da numeri.
Indirizzo IP	Immettere l'indirizzo IP del proiettore
Utilizzare l'adattatore seriale ↔ TCP/IP.	Verificare la casella.
Numero porta	Immettere il numero della porta.



3 Fare click su [Aggiungi].



Suggerimento

Se viene visualizzata una schermata di immissione della password, immettere la password dell'amministratore del proiettore e fare clic su [OK].

Modifica dell'elenco dei proiettori registrati manualmente

Per modificare il nome o l'indirizzo IP dei proiettori che sono stati registrati manualmente, utilizzare la procedura seguente.

Procedura

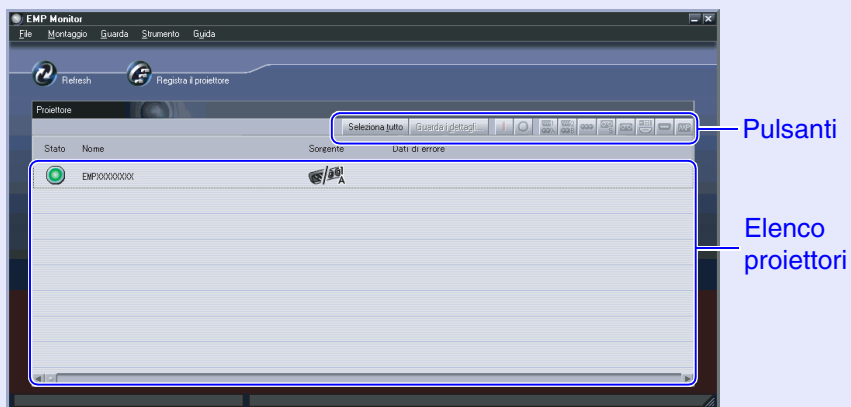
- 1** Selezionare il proiettore da modificare nella finestra di dialogo [Registra il proiettore] e fare clic su [Montaggio].
- 2** Se il nome del proiettore è stato modificato, fare clic su [Conferma].
Se l'indirizzo IP è stato modificato, immettere il nuovo indirizzo IP e fare clic su [Conferma].
Verificare che il nome del proiettore sia corretto.
- 3** Fare clic su [Refresh].


Eliminazione di un proiettore dall'elenco dei proiettori

Selezionare il proiettore da eliminare dall'elenco nella finestra di dialogo [Registra il proiettore] e fare clic su [Elimina].

È possibile selezionare più di un proiettore contemporaneamente.

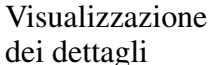


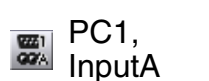
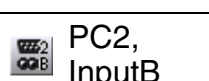



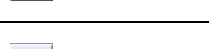
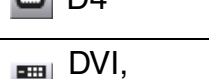
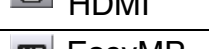
Nella finestra principale vengono visualizzate le informazioni di stato su ciascun proiettore. Per eseguire le operazioni relative ai proiettori, selezionare i proiettori dal relativo elenco e fare clic sui pulsanti.



Per chiudere la finestra, fare clic su  nell'angolo superiore destro.

Funzioni dei pulsanti

Per i proiettori selezionati dal relativo elenco è possibile collegare o scollegare l'alimentazione oppure modificare la sorgente d'ingresso. Inoltre è possibile eseguire le stesse operazioni utilizzando i comandi nel menu [Strumento].

 Visualizzazione dei dettagli	Mostra informazioni dettagliate sui proiettori selezionati.
 Power ON	Collega l'alimentazione del proiettore.
 Power OFF	Scollega l'alimentazione del proiettore.
 PC1, InputA	Passa alla sorgente di ingresso collegata alla porta [Computer], alla porta [Computer1] o alla porta [InputA].
 PC2, InputB	Passa alla sorgente di ingresso collegata alla porta [Computer2] o alla porta [InputB].
 BNC	Passa alla sorgente di ingresso collegata alla porta [BNC].
 S-Video	Passa alla sorgente di ingresso collegata alla porta [S-Video].
 Video	Passa alla sorgente di ingresso collegata alla porta [Video].
 D4	Passa alla sorgente di ingresso collegata alla porta [D4].
 DVI, HDMI	Passa alla sorgente di ingresso collegata alla porta [DVI] o alla porta [HDMI].
 EasyMP	Modifica a EasyMP.net o a EasyMP.net.














Suggerimento








Alcuni proiettori collegati potrebbero non essere dotati di tutte le porte o le funzioni suddette. Se si seleziona un pulsante per una porta o una funzione non disponibile, non viene eseguita alcuna

Descrizione dell'elenco dei proiettori

L'elenco dei proiettori utilizza le icone riportate di seguito per mostrare lo stato dei proiettori.

Stato: Visualizza lo stato del proiettore.	
	Acceso e stato normale
	Spento e stato normale
	Acceso e stato anomalo
	Spento e stato anomalo
	Errore di rete (ad esempio il proiettore non è collegato alla rete o il cavo di alimentazione non è collegato)
Nome: Visualizza il nome del proiettore.	
Sorgente: Visualizza la sorgente dell'immagine selezionata.	
	Computer, Computer1 o InputA
	Computer2 o InputB
	S-Video
	Video
	D4 (Digitale)
	DVI o HDMI (Digitale)

Informazioni di errore: Utilizzano le icone riportate di seguito per mostrare lo stato del proiettore se si verifica un errore.

	Avvertenza termine vita operativa della lampada	Sostituire con una nuova lampada. ☛ "Sostituzione della lampada" nella sezione "Sostituzione dei componenti soggetti a usura" del <i>Manuale dell'utente</i> accessorio.
	Problema relativo alla lampada	"Lettura delle spie"
	Temperatura interna elevata (surriscaldamento)	☛ Fare riferimento alla sezione "Risoluzione dei problemi" del <i>Manuale dell'utente</i> accessorio ed eseguire la soluzione suggerita.
	Avvertenze relative alla temperatura	
	Problema interno	
	Problema della ventola	
	Problema relativo al sensore della temperatura	

Le informazioni sul proiettore che vengono generate quando viene rilevato un problema rimangono memorizzate fino a quando EMP Monitor viene chiuso. Le schermate di EMP Monitor non vengono aggiornate automaticamente anche se lo stato del proiettore ritorna normale. Fare clic su [Refresh] nella finestra principale per aggiornare lo stato.

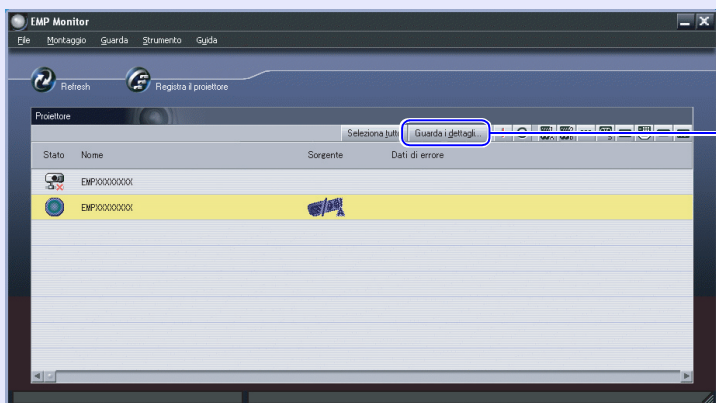
Visualizzazione di informazioni dettagliate

È possibile verificare le informazioni dettagliate sullo stato dei singoli proiettori collegati.

Procedura

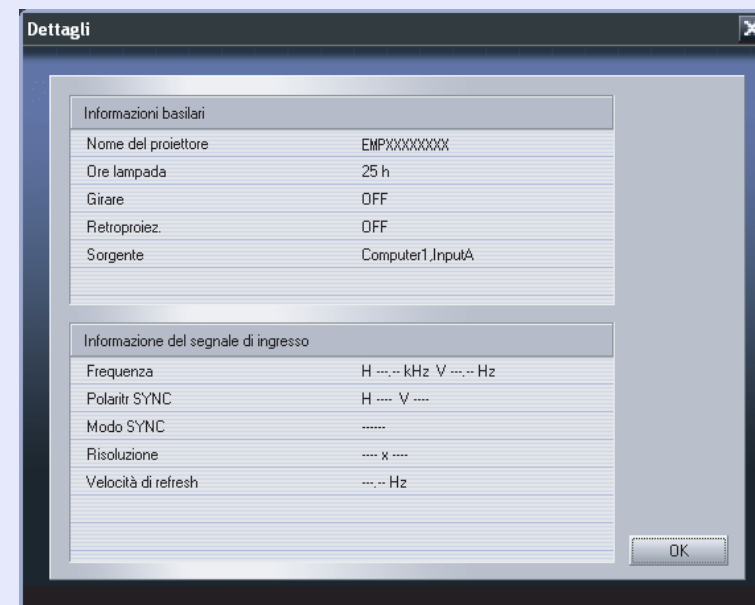
1 Selezionare il proiettore da controllare nella finestra principale.

2 Fare clic su [Guarda i dettagli].



Fare clic per visualizzare i dettagli.

Vengono visualizzate informazioni dettagliate sullo stato nella finestra di dialogo [Dettagli].



I dettagli visualizzati potrebbero variare lievemente, in base al proiettore collegato.

Causa	Risoluzione
Il proiettore è correttamente collegato alla rete?	Collegare il cavo di rete in modo corretto. ☛ "Collegamenti dei cavi di rete" nel <i>Manuale dell'utente</i> accessorio
Il proiettore è stato correttamente configurato per il collegamento alla rete?	Verificare le impostazioni per l'opzione del menu di configurazione del proiettore "Network". ☛ <i>Manuale dell'utente</i> accessorio
EMP Monitor è stato correttamente installato nel computer?	Disinstallare EMP Monitor e reinstallarlo.
Tutti i proiettori da monitorare e controllare sono stati registrati nell'elenco dei proiettori?	Registrare il proiettore nell'elenco dei proiettori. ☛ p.4
I menu di configurazione del proiettore "Monitoraggio network" o "Modo standby" sono stati impostati su "ON" o "Network attivata"?	Per utilizzare EMP Monitor per monitorare e controllare il proiettore quando questo è in modalità standby, i menu di configurazione del proiettore "Monitoraggio network" o "Modo standby" devono essere impostati su "ON" o "Network attivata". ☛ <i>Manuale dell'utente</i> accessorio

Se si utilizza EMP-81/61 è necessario impostare l'adattatore.
 Impostarlo come illustrato nella seguente tabella.

Menu	Opzione principale	Opzione secondaria	Impostazione	
			UDS100	UDS200
Port Properties	Serial Port Settings	Serial Protocol	RS232	
		Speed	9600	
		Character Size	8	
		Parity	None	
		Stopbit	1	
		Flow Control	None	
	Connect Mode Settings	UDP Datagram Mode	Disable	
		UDP Datagram Type	(Vuoto)	
		Response	Nothing (quiet)	
	Additional Settings	Port Password	Disable	
		Telnet Mode	Disable	
		Inactivity Timeout	Enable	
		Port Password	(Vuoto)	
Security	Security Settings	Encryption	-	Disable (Non selezionabile)
		Twofish Key	-	(Vuoto)

Tutti i diritti sono riservati. Nessuna parte della presente pubblicazione può essere riprodotta, memorizzata in sistemi di ricerca o trasmessa in qualsiasi forma o con qualunque mezzo, elettronico, meccanico, fotocopia, registrazione o altri, senza la previa autorizzazione scritta della SEIKO EPSON CORPORATION. Non si assumono responsabilità né relativamente all'uso delle informazioni ivi contenute né per eventuali danni derivanti dall'uso delle suddette informazioni.

Né la SEIKO EPSON CORPORATION né le sue società affiliate potranno essere ritenute responsabili nei confronti dell'acquirente di questo prodotto o di terze parti per eventuali danni, perdite, oneri o spese sostenute dall'acquirente o da terze parti a seguito di incidenti, uso errato od uso improprio del presente prodotto o di modifiche, interventi di riparazione o alterazioni non autorizzate, oppure (con esclusione degli Stati Uniti) dalla mancata osservanza delle istruzioni di funzionamento e di manutenzione fornite dalla SEIKO EPSON CORPORATION.

La SEIKO EPSON CORPORATION non potrà essere ritenuta responsabile per eventuali danni od inconvenienti che potrebbero insorgere dall'uso di accessori opzionali o materiali di consumo diversi da quelli indicati dalla SEIKO EPSON CORPORATION come Prodotti originali EPSON o Prodotti approvati EPSON.

Avviso generale:

EPSON è un marchio registrato di SEIKO EPSON CORPORATION. Windows e Windows NT sono marchi di fabbrica di Microsoft Corporation negli Stati Uniti d'America e in altri Paesi. Macintosh è un marchio registrato di Apple Computer, Inc. EasyMP ed EasyMP.net sono marchi di SEIKO EPSON CORPORATION.

Gli altri nomi di prodotti sono utilizzati nel presente manuale esclusivamente a scopo di identificazione e potrebbero essere marchi di proprietà delle rispettive case produttrici. La EPSON rinuncia espressamente a tutti i diritti su questi marchi.