

Aseennus

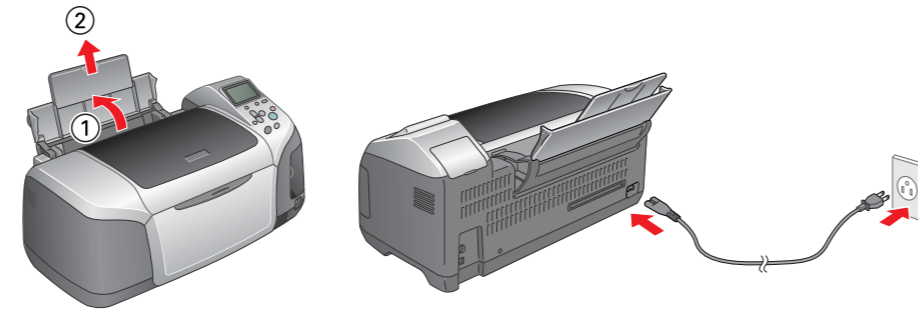
1 Tulostimen purkaminen pakkauksesta

1. Pura tulostin pakkauksesta. Poista kaikki tulostimeen kiinnitetyt teipit ja suojamateriaalit. Varo koskettamasta tulostimen sisällä olevaa värinauhaa.



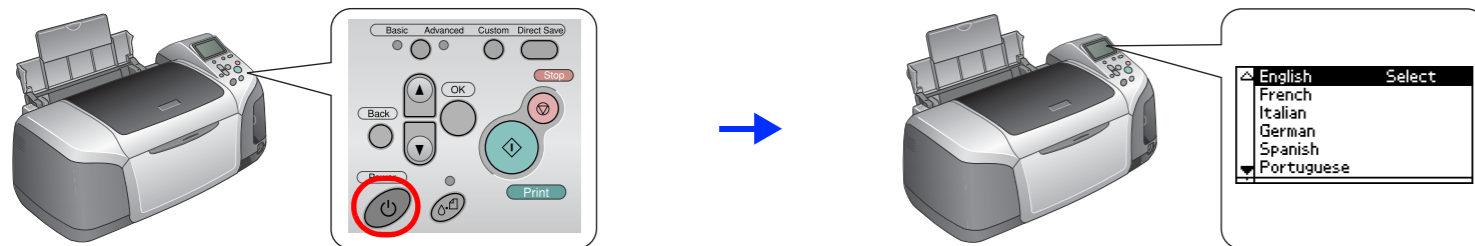
Sisältö voi vaihdella eri paikoissa.
Virtajohto sisältyy pakettiin joissain maissa.

2. Avaa tulostelokero, vedä esiin sen pidennys ja kytke tulostimeen virta.

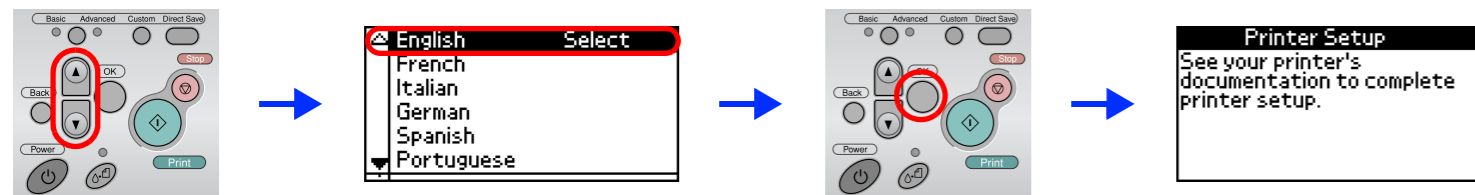


2 Mustekasettien asentaminen

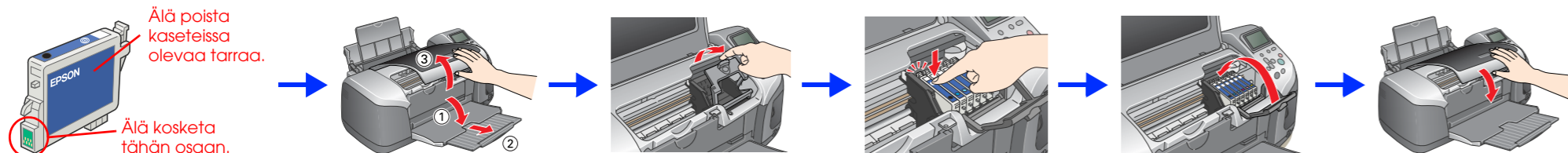
1. Käynnistä tulostin painamalla tulostimen virtapainiketta.



2. Valitse haluamasi kieli painamalla ▲ tai ▼ painiketta ja sen jälkeen OK-painiketta.



3. Poista mustekasetit suojapusseistaan ja asenna ne sen jälkeen alla kuvatulla tavalla.



Varoitus:

- Älä kosketa tähän osaan.
- Älä poista kaseteissa olevaa tarraa.
- Äsittelle mustekasetteja varoen vuotojen välttämiseksi.
- Älä riko mustekasetin sivulla olevaa koukkuja, kun poistat kasetit suojapussista.
- Älä poista tai revi kasetissa olevaa tarraa. Se saattaa aiheuttaa vuotoja.
- Älä poista tulostuspäätä käsin. Se saattaa vaurioittaa tulostinta.
- Työnnä mustekasettia alaspäin, kunnes se loksauttaa paikalleen.
- Älä lataa paperia, ennen kuin lataaminen on valmis.

Huomautus:
Asenna kaikki kasetit. Tulostin ei toimi, jos kaikkia kasetteja ei ole asennettu oikein.

4. Lataa mustekasetti painamalla latauspainiketta. Tämä kestää noin puolitoista minuuttia.

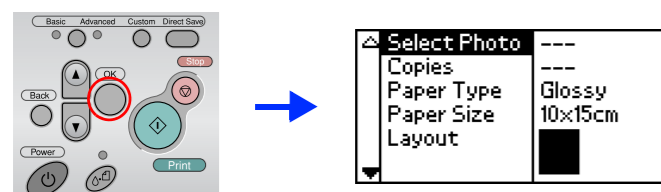


Varoitus:

Älä katkaise virtaa lataamisen aikana.

Huomautus:
Tulostimen mukana tulleita mustekasetteja käytetään osittain asennuksessa. Jotta laadukas tulostaminen olisi mahdollista, tulostimen tulostuspää on asennettaessa ladattu täyteen mustetta. Tämä kertatapahduma kuluttaa tietyn määrän mustetta. Seuraavat kasetit kestävät niiden koko arvioidun keston ajan.

5. Toiminto lopetetaan painamalla OK-painiketta.



Asennuksen päätyttyä tulostin tulostaa suoraan muistikortista. Lisäohjeita on Käyttöoppaassa.

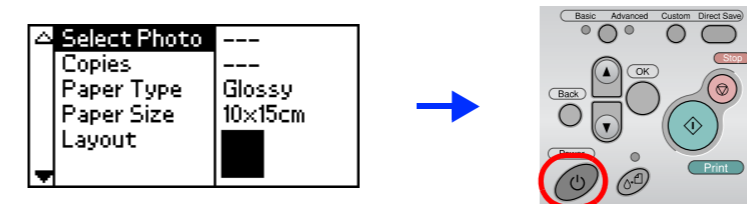
Varoitukset, joita on noudatettava ruumiinvammojen välttämiseksi.

Muistutukset, joiden noudattamatta jättäminen saattaa vahingoittaa laitetta.

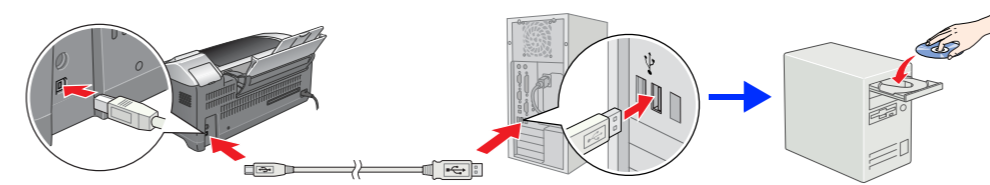
Huomautukset sisältävät tulostimen toimintaa koskevia vihjeitä ja tärkeitä tietoja.

3 Tulostinohjelmiston asentaminen

1. Katkaise tulostimesta virta painamalla tulostimen virtapainiketta.



2. Yhdistä tulostin ja tietokone USB-kaapeilla ja aseta tulostimen ohjelmisto-CD CD-asemaan.



3. Asenna tulostimen ohjelmisto.

Valitse maa tai asuinalue, jos valintaikkuna tulee näyttöön. Jatka sitten napsauttamalla tai kaksoisnapsauttamalla punaisella ympyröityjä alueita, ellei toisin neuvota.

Varoitus:
Poista virustorjuntaohjelmat käytöstä ennen tulostinohjelmiston asentamista.

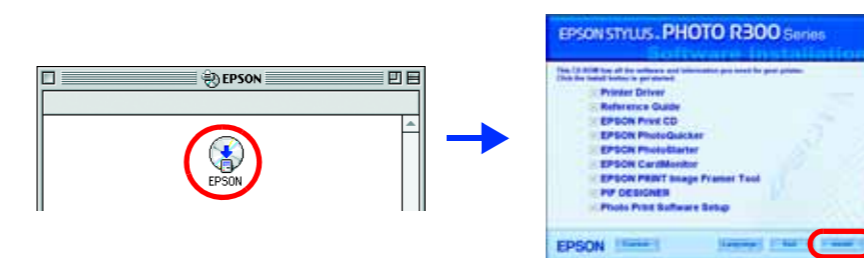
Huomautus:
Valitse haluamasi kieli, jos näyttöön tulee kielen valintaikkuna.

Windows



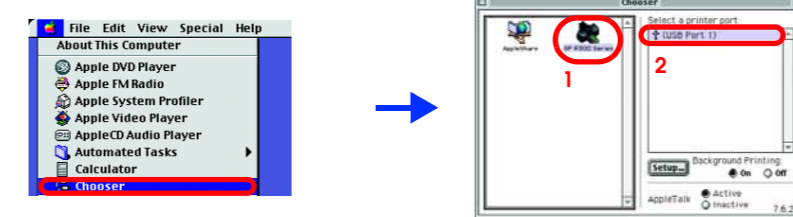
Jatka noudattamalla näyttöön tulevia ohjeita.

Mac OS 8.6 - 9.X



Jatka noudattamalla näyttöön tulevia ohjeita.

Käynnistä tulostin ohjelmiston asennuksen ja tietokoneen uudelleenkäynnistykseen jälkeen.



4 Reference Guide (käyttöopas) -oppaan katselu

Reference Guide (käyttöopas) -oppaassa on eriteltyjä tietoja tietokoneelta tulostamisesta, tulostimen huollosta, ongelmanratkaisuista ja turvallisuudesta.

Voit katsoa Reference Guide (käyttöopas) -opasta kaksoisnapsauttamalla työpöydän **ESPR300 Reference Guide (käyttöopas)** -kuvaketta.

Windowsissa voit ottaa Reference Guide (käyttöopas) -oppaan käyttöön myös aloitusvalikon kautta. Se tapahtuu valitsemalla **Käynnistä**, osoittamalla kohtaa **Kaikki ohjelmat** Windows XP -käyttöjärjestelmässä tai **Ohjelmat** Windows Me-, 98-, 95- tai 2000 -käyttöjärjestelmissä, osoittamalla kohtaa **EPSON** ja valitsemalla sitten **ESPR300 Reference Guide (käyttöopas)**.

Kaikki oikeudet pidätetään. Mitään tämän julkaisun osaa ei saa toisintaa, tallentaa tietojenhakujärjestelmään tai siirtää missään muodossa tai millään tavoin, elektronisesti, mekaanisesti, valokopiolla, nauhoittamalla tai muuten ilman SEIKO EPSON CORPORATIONIN etukäteisen antamaa kirjallista suostumusta. Tämän osakkeen tiedot on tarkoitettu ainoastaan tämän EPSON-tulostimen kanssa käytettäväksi. EPSON ei ole vastuussa, jos näitä tietoja käytetään muiden tulostimien kanssa. SEIKO EPSON CORPORATION tai sen tytäryhtiöt eivät ole tämän tuotteen ostajille tai kolmansille osapuolille vastassa vahingonkorvauksista, tappioista, kustannuksista tai muista maksuista, jotka aiheutuvat tuotteen ostajalle tai kolmannelle osapuolelle jostakin seuraavista: onnettomuus, tuotteen väärinkäyttö tai virheellinen käyttö tai tuotteen tekniset muutokset tai tuotteen muuttaminen tai (ei koske Yhdysvaltoja) SEIKO EPSON CORPORATIONIN käyttö- ja ylläpito-ohjeiden noudattamatta jättäminen.

SEIKO EPSON CORPORATION ei ole vastuussa vahingonkorvauksista tai ongelmista, joita syntyy käytettäessä muita lisävarusteita tai kulutusosia kuin SEIKO EPSON CORPORATIONIN hyväksymiä alkuperäisiä EPSON-tuotteita tai EPSONIN hyväksymiä tuotteita. SEIKO EPSON CORPORATION ei ole vastuussa sähkömagneettisista häiriöistä, joita syntyy käytettäessä muita kuin SEIKO EPSON CORPORATIONIN hyväksymiä liittämiskaapeleita. EPSON® on SEIKO EPSON CORPORATIONIN rekisteröity tavaramerkki ja EPSON Stylus™ on SEIKO EPSON CORPORATIONIN tavaramerkki.

Microsoft® ja Windows® ovat Microsoft Corporationin rekisteröityjä tavaramerkkejä.

Apple® ja Macintosh® ovat Apple Computer, Inc:n rekisteröityjä tavaramerkkejä.

Tulostinohjelmiston CD-levylle tallennetuista tiedoista osa on Design Exchange Co., Ltd:n lisensioimaa omaisuutta. Copyright © 2000 Design Exchange Co., Ltd. Kaikki oikeudet pidätetään.

Huomautus: Muut tässä oppaassa käytetyt tuotenimet ovat ainoastaan tunnistamista varten, ja ne saattavat olla vastaavien omistajien tavaramerkkejä. EPSON ei ota mitään vastuuta näiden merkien käyttämisestä.

Copyright © 2003 by Seiko Epson Corporation, Nagano, Japan.