

Руководство пользователя для использования без компьютера



Введение

- Важные инструкции по безопасности 3
- Авторские права 4



Элементы устройства и панель управления

- Элементы устройства 5
- Панель управления 6



Обращение с бумагой

- Выбор бумаги 7
- Загрузка бумаги 8



Обращение с компакт-дисками

- Загрузка компакт-диска 9
- Извлечение лотка для компакт-дисков 10
- Корректировка положения печати 10



Копирование

- Размещение оригинала на планшете 11
- Копирование 12
- Копирование фотографий 15
- Копирование на компакт-диск 18



Печать с карт памяти

- Работа с картами памяти 19
- Просмотр фотографий на карте памяти 21
- Печать фотографий 21
- Печать с использованием индексной страницы 26
- Создание оригинальных компакт-дисков 28
- Печать сохраненных фотографий 30



Печать с цифровой камеры, мобильного телефона, КПК

- Печать с цифровой камеры 32
- Печать с мобильного телефона 33



Сохранение на карту памяти

- Сканирование фотографий и документов 34



Обслуживание

- Замена чернильных картриджей 35
- Проверка и прочистка печатающей головки 38
- Калибровка печатающей головки 39
- Настройка языка ЖК-дисплея 40
- Настройка скринсейвера 40
- Восстановление настроек по умолчанию 40
- Очистка устройства 40
- Транспортировка устройства 41



Решение проблем


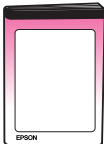


- Сообщения об ошибках 42
- Устранение неполадок 42
- Служба поддержки 45



Сводка настроек панели управления

- Режим Copy (Копирование) 46
- Режим Memory Card (Карта памяти) 46
- Режим Specialty Print (Специальная печать) 47
- Режим Setup (Настройка) 49

Дополнительная информация

Бумажные руководства	
	Лист «Установка» В первую очередь, обязательно прочитайте инструкции на этом листе. В нем рассказывается как подключить устройство и установить ПО. Также там содержатся сведения о загрузке бумаги и размещении оригиналов на планшете для сканирования
(эта брошюра) 	Руководство пользователя для использования без компьютера Это руководство содержит информацию об использовании данного устройства без подключения к компьютеру. Например, о копировании и печати напрямую с карт памяти и печати на компакт-дисках. При возникновении проблем с использованием этого устройства обратитесь к разделу «Решение проблем» этой брошюры
Интерактивные руководства	
	Руководство пользователя Содержит инструкции по печати и сканированию с помощью компьютера информацию о прилагаемом ПО. Это руководство находится на прилагаемом компакт-диске и автоматически устанавливается вместе с ПО. Для того чтобы открыть это руководство, дважды щелкните его значок на рабочем столе
	Интерактивная справка Интерактивная справка встроена в каждое приложение на компакт-диске. Она содержит подробные сведения о приложении

Важные инструкции по безопасности

Перед началом работы с принтером прочитайте все инструкции по безопасности.

- Используйте только шнур питания, который поставляется с устройством. Применение другого шнура может привести к возгоранию или поражению электрическим током. Не используйте данный шнур питания с другим оборудованием.
- Убедитесь, что шнур питания отвечает соответствующим местным стандартам безопасности.
- Используйте источник питания только указанного на наклейке сканера типа.
- Размещайте устройство рядом с электрической розеткой, чтобы шнур питания можно было легко отключить при необходимости.
- Не используйте поврежденный или перетертый шнур питания.
- Если вы используете удлинитель с устройством, убедитесь, что общая нагрузка от всех устройств, подключенных к удлинителю, не превышает максимально допустимую удлинителем. Также убедитесь, что общая нагрузка от всех устройств, подключенных к удлинителю, не превышает максимально допустимую розеткой.
- Не устанавливайте устройство в пыльных местах и местах, подверженных ударам, вибрации, резким изменениям температуры и влажности.
- Вокруг устройства должно быть достаточно места для обеспечения хорошей вентиляции. Не блокируйте и не закрывайте отверстия на корпусе устройства и не вставляйте в них посторонние предметы.
- Не устанавливайте устройство рядом с батареей отопления, вентиляционным отверстием и под прямым солнечным светом.
- Размещайте устройство на плоской устойчивой поверхности, площадь которой больше площади основания устройства. Если устройство установлено под наклоном, оно будет работать неправильно.
- Не устанавливайте устройство на расстоянии ближе 10 см от стены.
- Не поднимайте крышку сканера во время копирования, печати и сканирования; этим вы можете повредить устройство.
- Не проливайте на устройство жидкость.
- Не используйте аэрозольные баллоны, содержащие воспламеняющиеся газы внутри или рядом с устройством. Это может привести к пожару.
- Не пытайтесь самостоятельно ремонтировать устройство, если это не оговорено в руководстве.
- Отключите устройство от электросети и предоставьте для ремонта квалифицированным специалистам в следующих случаях: шнур питания или вилка повреждены; в устройство попала жидкость; устройство уронили, или его корпус поврежден; устройство работает неправильно, или заметно снизилась скорость работы. Выполняйте только регулировки, которые описаны в инструкции по эксплуатации.
- При хранении и транспортировке не наклоняйте устройство, не переворачивайте его и не устанавливайте на бок, иначе чернила могут вылиться из картриджа.
- Будьте осторожны и следите, чтобы ваши пальцы не попали под закрывающийся сканирующий блок.

Важные инструкции по безопасности при обращении с чернильными картриджами

- Держите чернильные картриджи в местах, недоступных детям, и не пейте чернила.
- Обращайтесь с картриджами бережно, так как вокруг отверстия для подачи чернил может остаться небольшое количество чернил. При попадании чернил на кожу тщательно смойте их водой с мылом. При попадании чернил в глаза немедленно промойте их водой. Если после этого сохранятся неприятные ощущения или ухудшится зрение, немедленно обратитесь к врачу.
- Не просовывайте руки внутрь устройства и не прикасайтесь к чернильным картриджам во время печати.
- Не трясите чернильный картридж — чернила могут вылиться.
- Достав из принтера старый чернильный картридж, немедленно установите новый. Если вынуть картриджи, печатающая головка может высохнуть и печать станет невозможна.

- Если вы достаете картридж из устройства для последующего использования, обязательно примите меры для защиты области подачи чернил от пыли и грязи; храните картридж в тех же условиях, что и устройство. Клапан на отверстии для подачи чернил предназначен для удержания чернил, которые могут просочиться из картриджа, но необходимо соблюдать осторожность, чтобы не испачкать предметы, которых касается картридж. Не прикасайтесь к клапану для подачи чернил и к частям вокруг клапана.

Предупреждения, предостережения и примечания

Пожалуйста, следуйте всем указаниям, которые приведены в данном руководстве:

Предупреждение:

Предупреждения необходимо внимательно выполнять во избежание травм.

Предостережение:

Предостережения необходимо соблюдать, чтобы не повредить оборудование.

Примечание:

Примечания содержат важную информацию по работе с устройством.

Совет:

Советы содержат полезные подсказки по работе с устройством.

Авторские права

Никакую часть данного документа нельзя воспроизводить, хранить в поисковых системах или передавать в любой форме и любыми способами (электронными, механическими, путем копирования, записи или иными) без предварительного письменного разрешения Seiko Epson Corporation. Информация, содержащаяся в документе, предназначена исключительно для использования с данным продуктом. Epson не несет ответственности за применение сведений, содержащихся в этом документе, к другим принтерам.

Seiko Epson Corporation и ее филиалы не несут ответственности перед покупателями данного продукта или третьими сторонами за понесенные ими повреждения, потери, сборы или затраты, вызванные несчастными случаями, неправильным использованием продукта, недовольством модификацией, ремонтом или изменением продукта и невозможностью (исключая США) строгого соблюдения инструкций по работе и обслуживанию, разработанных Seiko Epson Corporation.

Seiko Epson Corporation не несет ответственности за любые повреждения или проблемы, возникшие из-за использования любых функций или расходных материалов, не являющихся оригинальными продуктами Epson (Epson Original Products) или продуктами, одобренными Epson (Epson Approved Products).

Seiko Epson Corporation не несет ответственности за любые повреждения, возникшие из-за электромагнитных наводок, вызванных использованием любых интерфейсных кабелей, не являющихся продуктами, одобренными Seiko Epson Corporation (Epson Approved Products).

EPSON® — зарегистрированная торговая марка и EPSON STYLUS™ — торговая марка Seiko Epson Corporation.

PRINT Image Matching™ и логотип PRINT Image Matching — торговые марки Seiko Epson Corporation. Авторские права © 2001, Seiko Epson Corporation. Все права защищены.

USB DIRECT-PRINT™ и логотип USB DIRECT-PRINT — торговые марки Seiko Epson Corporation. Авторские права © 2002, Seiko Epson Corporation. Все права защищены.

DPOF™ — зарегистрированная торговая марка CANON INC., Eastman Kodak Company, Fuji Photo Film Co., Ltd. и Matsushita Electric Industrial Co., Ltd.

SDHC™ — зарегистрированная торговая марка.

Memory Stick, Memory Stick Duo, Memory Stick PRO, Memory Stick PRO Duo, Magic Gate Memory Stick и Magic Gate Memory Stick Duo — торговые марки Sony Corporation.

xD-Picture Card™ — торговая марка Fuji Photo Film Co., Ltd.

Zip® — зарегистрированная торговая марка Iomega Corporation.

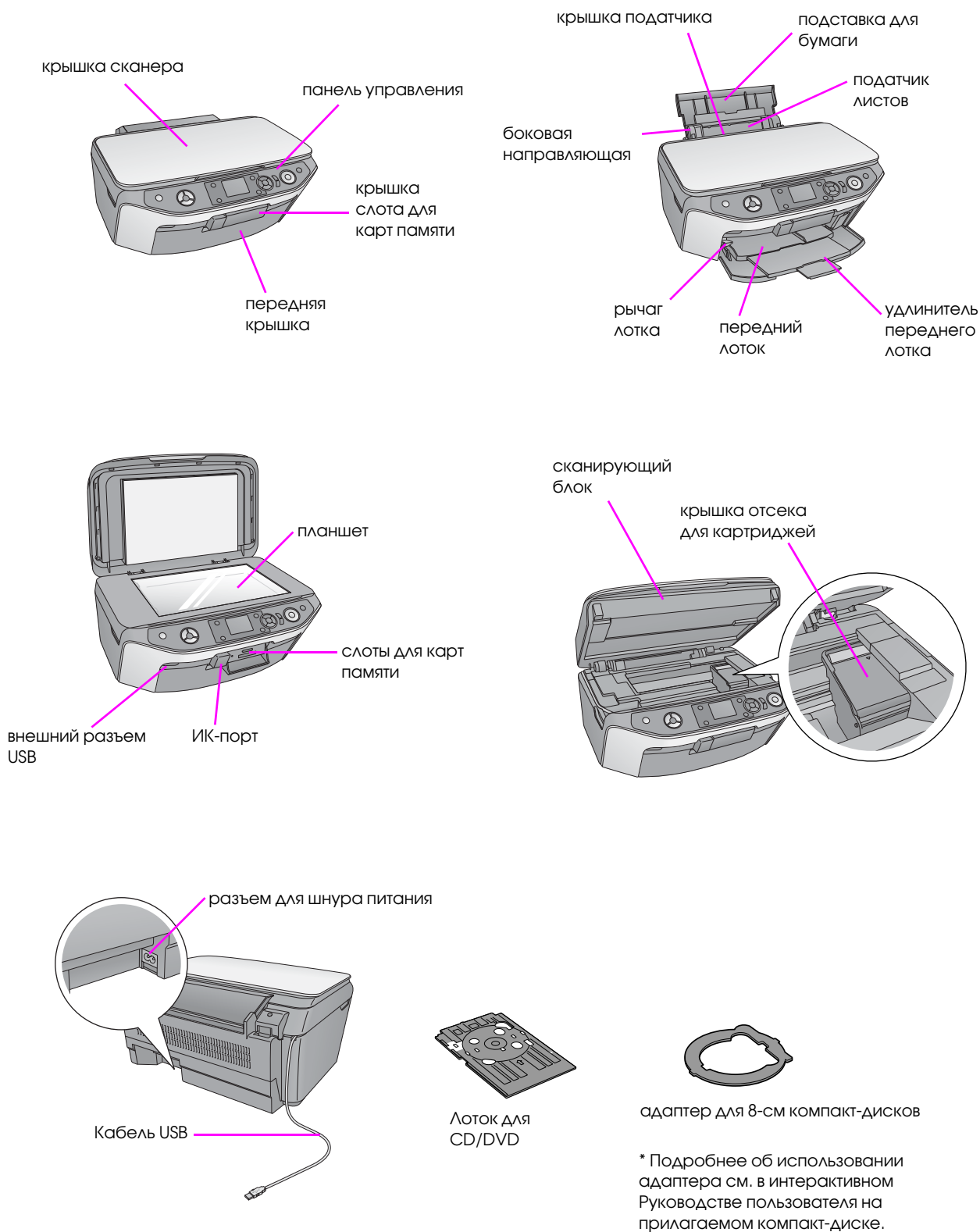
Торговая текстовая марка Bluetooth и логотипы принадлежат Bluetooth SIG, Inc., и любое использование этих марок Seiko Epson Corporation оговорено в лицензии.

Общее примечание: Прочие названия продуктов упоминаются в документе только для идентификации и могут являться торговыми марками соответствующих владельцев. Epson отрицает владение любыми правами на эти марки.

Авторские права © 2006, Seiko Epson Corporation. Все права защищены.

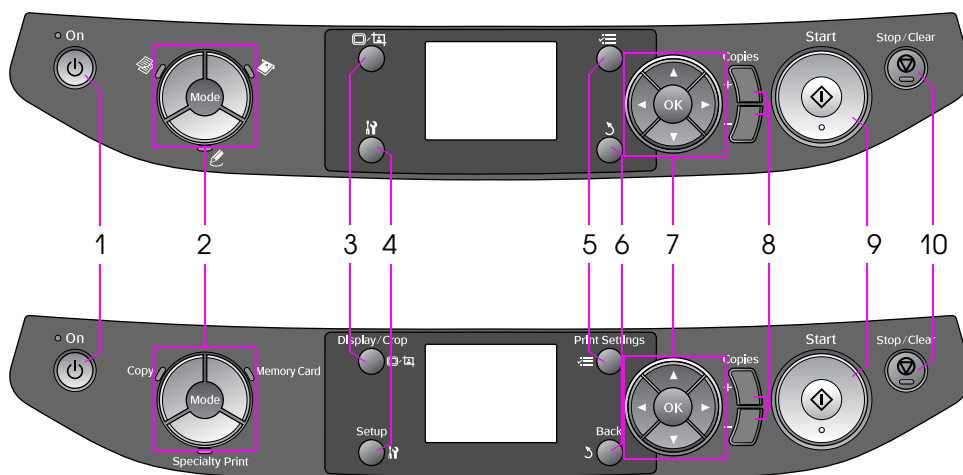
Элементы устройства и панель управления

Элементы устройства



Панель управления

Панель со значками



Текстовая панель

Некоторые надписи и значки на панели управления и ЖК-дисплее зависят от места приобретения устройства.

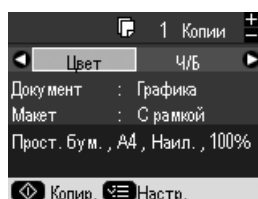
Кнопки

Кнопки	Функция
1 On (Вкл.)	Включает и выключает устройство
2 Mode (Режим) 	[Copy (Копии)] Нажмите для копирования документа
	[Memory Card (Карта памяти)] Нажмите, чтобы напечатать фотографии, сохраненные на карте памяти
	[Specialty Print (Специальная печать)] Нажмите для печати на компакт-диске, копировании и восстановлении выцветших фотографий
3 [Display/Сtop (Дисплей/Кадрирование)]	Нажмите для изменения вида отображения фотографий или для кадрирования выбранной фотографии
4 [Setup (Настройка)]	Нажмите для запуска утилит обслуживания или для выполнения различных настроек
5 [Print Settings (Параметры печати)]	Нажмите для отображения параметров

Кнопки	Функция
6 [Back (Назад)]	Отменяет операцию на ЖК-дисплее
7	Навигационная кнопка Нажмите для перемещения по меню
	OK Нажмите, чтобы сделанные изменения вступили в силу
8 Copies (Копии) (+ и -)	Нажмите, чтобы задать число копий или изменить область кадрирования
9 Start (Пуск)	Нажмите, для копирования или печати
10 Stop/Clear (Стоп/Сброс)	Нажмите для остановки копирования, печати или сброса сделанных настроек

ЖК-дисплей

Отображает миниатюры выбранных фотографий или настройки, которые вы можете изменить при помощи кнопок.



Если в течении трех минут ни одна кнопка не была нажата, устройство переходит в режим ожидания или на ЖК-дисплее отображается слайд-шоу, если для параметра **Screen Saver Settings (Настройки скринсейвера)** выбрано значение **Memory Card Data (Данные с карты памяти)** (→ «Настройка скринсейвера» на стр. 40). Если устройство не использовать в течении 13 минут, ЖК-дисплей погаснет, а индикаторы начнут мигать по часовой стрелке, для сбережения электроэнергии. Нажмите на любую кнопку, кроме **On (Вкл.)**, чтобы вернуться в предыдущее состояние.

Обращение с бумагой

Epson предлагает исчерпывающий ассортимент специальных бумаг для получения прекрасных отпечатков при печати на устройствах Epson. От выбранного типа бумаги зависит то, как будут выглядеть отпечатки. Поэтому будьте внимательны при выборе соответствующего типа бумаги для вашей работы.

Выбор бумаги

Если вы просто копируете документ или печатаете черновой вариант изображения, то для этой цели подойдет простая бумага. Но для получения качественного отпечатка используйте специальную бумагу Epson

Перед печатью выберите тип бумаги на ЖК-дисплее, соответствующий типу загруженной бумаги. От выбранного типа бумаги зависит то, как будут выглядеть отпечатки.

Выберите одно из следующих значений:

Тип бумаги	Размер	Параметр (Тип бумаги)	Емкость лотка
Простая бумага *1	A4	Простая бумага	12 мм
	A5 *2		
Epson Bright White Paper	A4		80 листов
Epson Premium Ink Jet Plain Paper	A4		100 листов
Epson Matte Paper Heavyweight	A4	Matte	20 листов
	A4		100 листов
Epson Premium Glossy Photo Paper	10 × 15 см (4 × 6 дюймов)	Prem.Glossy	20 листов
	13 × 18 см (5 × 7 дюймов)		
	A4		
Epson Premium Semigloss Photo Paper	10 × 15 см (4 × 6 дюймов) A4		
Epson Ultra Glossy Photo Paper	10 × 15 см (4 × 6 дюймов)	Ultra Glossy	20 листов
	13 × 18 см (5 × 7 дюймов)		
	A4		
Epson Glossy Photo Paper	10 × 15 см (4 × 6 дюймов)	Photo Paper (Фото-бумага)	20 листов
	13 × 18 см (5 × 7 дюймов)		
	A4		
Epson Photo Stickers 16 *3	A6	Photo Stickers	1 лист
Epson Photo Stickers 4 *3	A6		

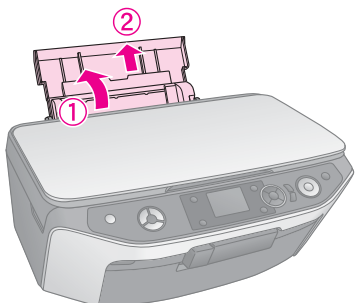
*1 Можно использовать бумагу плотностью от 64 до 90 г/м².

*2 Бумагу этого размера можно использовать только при копировании.

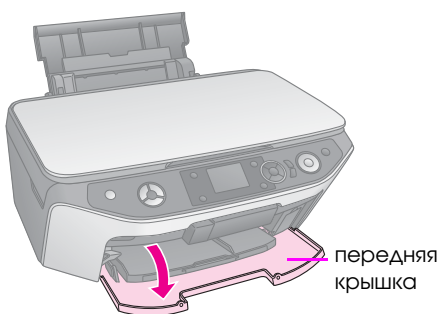
*3 Бумагу этого размера или типа можно использовать только при печати фотографий с карты памяти, цифровой камеры или мобильного телефона.

Загрузка бумаги

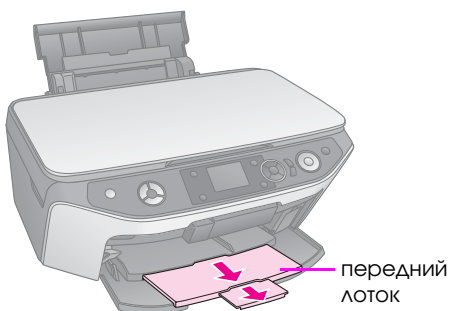
1. Поднимите подставку для бумаги и выдвиньте удлинитель подставки.



2. Откройте переднюю крышку.

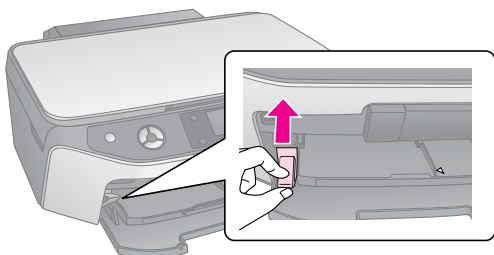


3. Выдвиньте передний лоток.

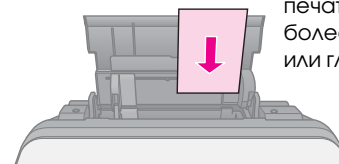
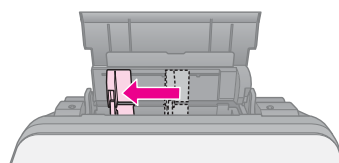


Примечание:

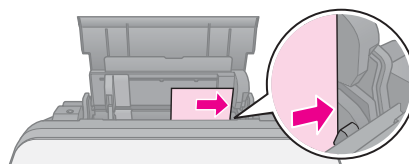
Убедитесь, что передний лоток установлен в положение для печати на бумаге (нижнее положение). В противном случае поднимите рычаг лотка для бумаги для изменения положения переднего лотка.



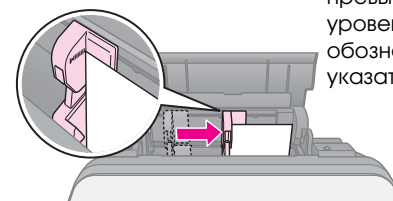
4. Загрузите бумагу, как показано на следующих иллюстрациях.



Обычно сторона для печати выглядит более белой или глянцевой.

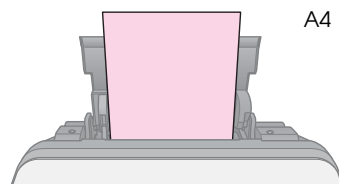
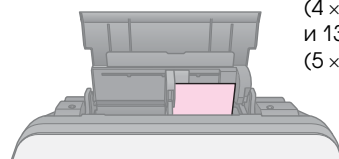


Разместите под выступом.



Убедитесь, что стопка по толщине не превышает уровень, обозначенный указателем

10 × 15 см
(4 × 6 дюймов)
и 13 × 18 см
(5 × 7 дюймов)



Примечание:

Убедитесь, что количество загруженной бумаги не превышает рекомендованное. Проверьте соответствие значения параметра Paper Type (Тип бумаги) типу загруженной бумаги (→ «Выбор бумаги» на стр. 7).

Обращение с компакт-дисками

В комплект поставки входит специальный лоток, позволяющий печатать на поверхности компакт-дисков со специальным покрытием без использования компьютера.

⚠ Предостережение:

Не печатайте на компакт-дисках со слоем для термопечати.

Совет:

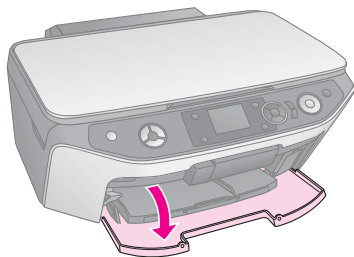
Для печати на 8-см компакт-дисках используйте приложение EPSON Print CD с прилагаемого компакт-диска. Подробности см. в интерактивном *Руководстве пользователя*.

Загрузка компакт-диска

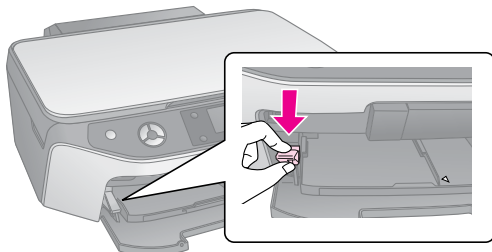
Примечание:

- ❑ Убедитесь, что необходимая информация, музыка или видео записана на компакт-диск до начала печати. Иначе отпечатки пальцев, пыль или царапины на поверхности диска могут вызвать ошибки записи.
- ❑ Если вы собираетесь печатать на большом количестве компакт-дисков, выполните сначала пробную печать на одном компакт-диске, чтобы оценить качество.

1. Включите устройство и откройте переднюю крышку.



2. Опустите рычаг переднего лотка, чтобы он переместился в положение для печати на компакт-дисках (верхнее положение).



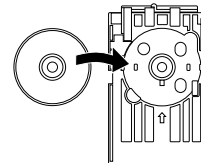
⚠ Предостережение!

- ❑ Не блокируйте передний лоток при перемещении рычага.
- ❑ Не перемещайте рычаг лотка для бумаги во время печати.

Примечание:

Перед поднятием переднего лотка убедитесь, что он не выдвинут и на нем нет бумаги и других предметов.

3. Положите компакт-диск в лоток для дисков стороной для печати вверх. (Убедитесь, что поверхность диска чистая.)



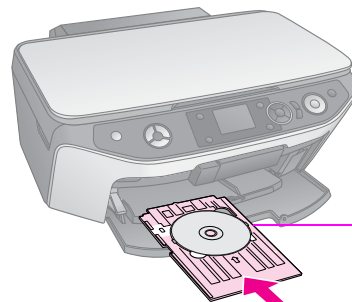
Примечание:

Используйте лоток для компакт-дисков который поставляется с устройством. Этот лоток нельзя использовать с другими устройствами.

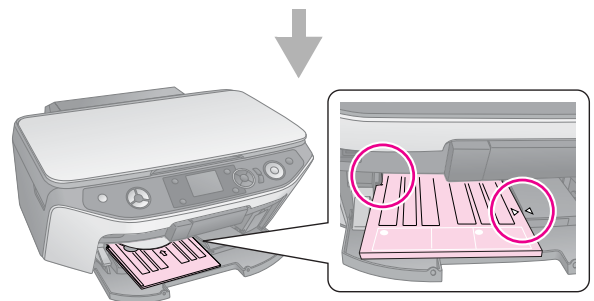
4. Вставьте лоток в устройство так, чтобы стрелка на лотке для компакт-дисков совпала со стрелкой на переднем лотке. Убедитесь, что обе стороны лотка для компакт-дисков вставлены в пазы переднего лотка.

⚠ Предостережение!

Не вставляйте лоток для компакт-дисков во время печати. Иначе принтер может быть поврежден, а диск испачкан или поцарапан.

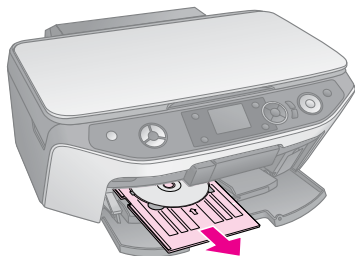


Вставьте лоток для компакт-дисков по направляющей.

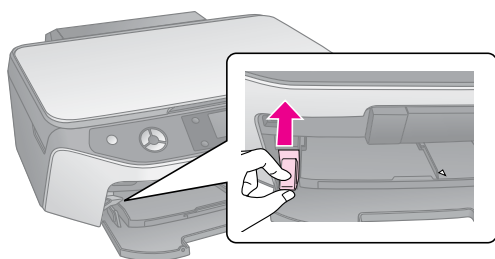


Извлечение лотка для компакт-дисков

1. Убедитесь, что печать завершена.
2. Извлеките лоток для компакт-дисков из переднего лотка, потянув его на себя.



3. Поднимите рычаг переднего лотка.



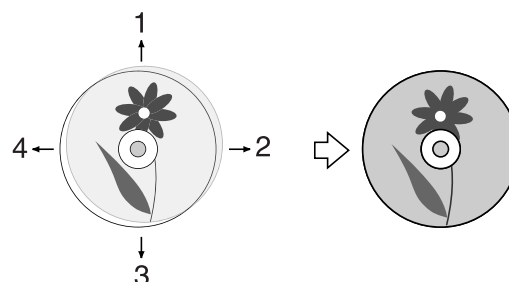
Корректировка положения печати

Если изображение напечатано не по центру компакт-диска, вы можете откорректировать положение печати.

1. Перед печатью на компакт-диске можно провести тестовую печать на ненужном диске.
2. Нажмите на кнопку **Setup (Настройка)**.
3. Кнопками **Left-Right (Вл.-впр.)** выберите пункт **Print Position (Позиция печати)** и нажмите на кнопку **OK**.
4. Кнопками **Up-Down (Вв.-вн.)** выберите пункт **CD/DVD**.
5. Нажмите на кнопку **Right-Left (Вл.-впр.)**. Отобразится следующий экран.



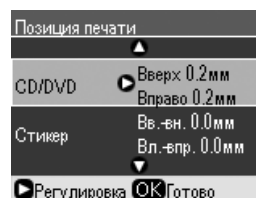
6. Кнопками **Up-Down (Вв.-вн.)** настройте параметр **Up-Down (Вв.-вн.)** (сдвиг вверх-вниз), а кнопками **Left-Right (Вл.-впр.)** настройте параметр **Left-Right (Вл.-впр.)** (сдвиг влево-вправо).



1. Сдвиг области печати вверх
2. Сдвиг области печати вправо
3. Сдвиг области печати вниз
4. Сдвиг области печати влево

Параметр	Описание
Up-Down (Вв.-вн.)	Выберите для изменения положения области печати по вертикали. Можно изменять в диапазоне от -2 до +2 мм с шагом 0,1 мм
Left-Right (Вл.-впр.)	Выберите для изменения положения области печати по горизонтали. Можно изменять в диапазоне от -2 до +2 мм с шагом 0,1 мм

7. Нажмите на кнопку **OK** чтобы применить сделанные настройки.



Примечание:

Устройство сохраняет значения этих параметров после выключения, поэтому вам не нужно повторять эту операцию каждый раз перед печатью на компакт-диске.

Копирование

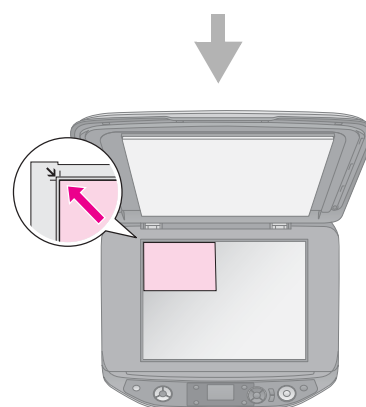
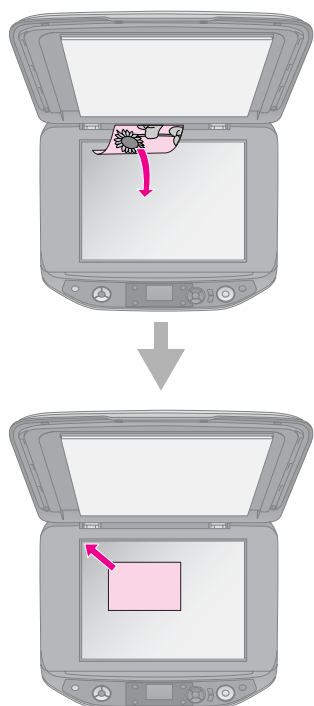
Вы можете копировать документы и фотографии, не подключая устройство к компьютеру.

Примечания по копированию.

- Размер копии может не совпадать с размером оригинала.
- В зависимости от типа используемого носителя качество печати может ухудшиться в верхней или в нижней части отпечатка, или эти области могут смазаться.
- Если во время копирования отобразилось сообщение о том, что чернила заканчиваются, вы можете либо продолжить копирование, пока не закончатся чернила, либо остановить копирование и заменить чернильный картридж.
- Следите за чистотой планшета.
- Убедитесь, что документ или фотография полностью прилегает к планшету, иначе копия может получиться не в фокусе.
- Не вытягивайте бумагу из устройства во время печати, она выводится автоматически.

Размещение оригинала на планшете

1. Откройте крышку и положите оригинал на планшет лицевой стороной вниз в верхний левый угол.

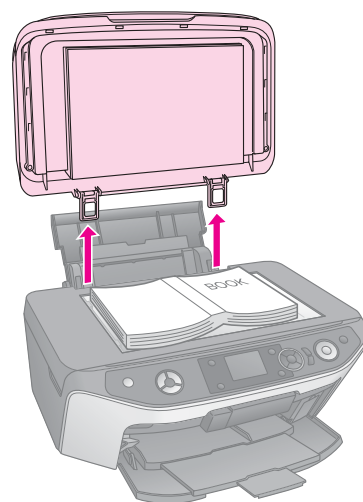


2. Осторожно закройте крышку, чтобы не сдвинуть документ.

Предостережение:

Не пытайтесь открыть крышку сканера сверх предела и не кладите тяжелые предметы на устройство.

При сканировании толстых или больших документов, крышку сканера можно снять. Для этого откройте и потяните крышку строго вверх.

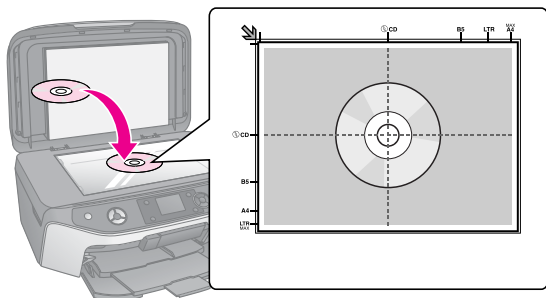


Если во время сканирования необходимо прижать документ к планшету, не давите на него слишком сильно и не сдвигайте.

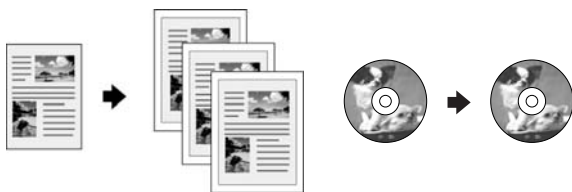
После завершения копирования вставьте крышку обратно.

Размещение оригинальных компакт-дисков

Для копирования оформления компакт-диска, положите оригинальный компакт-диск в центр планшета для сканирования как показано ниже.



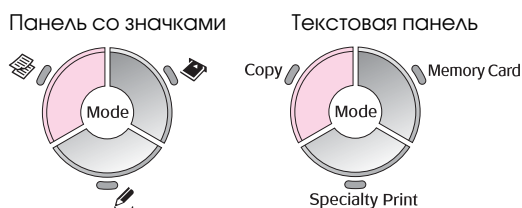
Копирование



Совет:

- ❑ Простая бумага хорошо подходит для ежедневного копирования. Для получения четкого текста и более насыщенных цветов используйте специальную бумагу Epson. (→ «Выбор бумаги» на стр. 7).
- ❑ Вы можете печатать профессиональные долговечные фотографии. (→ «Копирование фотографий» на стр. 15).

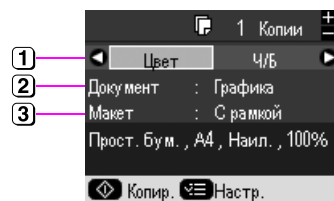
1. Загрузите бумагу (→ стр. 8).
2. Положите оригинал на планшет (→ «Размещение оригинала на планшете» на стр. 11).
3. Нажмите на кнопку [Сору (Копирование)].



Примечание:

Это устройство сохраняет значения этих параметров, поэтому всегда проверяйте, что они выбраны верно.

4. Кнопками ▲ и ▼ выберите пункт меню и нажмите на кнопку ◀ или ▶. Кнопками **Copies (Копии)** + и - задайте количество копий.

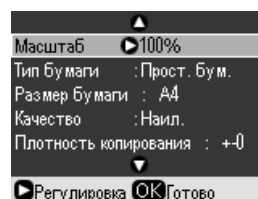


- 1) Выберите **Color (Цвет)** для создания цветных копий или **B&W (Ч/Б)** для создания копий в оттенках серого.
- 2) Загрузите тип копируемого документа.
- 3) Выберите тип макета (→ «Выбор режима копирования» на стр. 12).

Примечание:

При выборе значения **CD/DVD Copy (Коп. CD/DVD)** для параметра **Layout (Макет)** вы не сможете изменить количество копий.

5. Нажмите на кнопку [Print Settings (Параметры печати)] и настройте параметры печати (→ «Настройка дополнительных параметров печати» на стр. 13). Нажмите на кнопку **OK** чтобы применить сделанные настройки.



6. Нажмите на кнопку **Start (Пуск)**. Ваш документ будет скопирован.

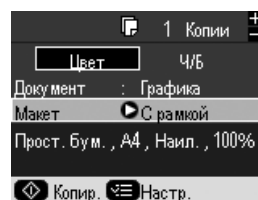
Чтобы остановить копирование, нажмите на кнопку **Stop/Clear (Стоп/Сброс)**.

Совет:

Чтобы сделать изображение светлее или темнее, нажмите на кнопку [Print Settings (Параметры печати)], и настройте параметр **Copy Density (Плот-ть коп-я)**.

Выбор режима копирования

1. Нажмите на кнопку [Сору (Копирование)].
2. Кнопками ▲ и ▼ выберите **Layout (Макет)** и нажмите на кнопку ▶.



3. Кнопками ▲ и ▼ выберите один из приведенных ниже макетов и нажмите на кнопку **OK**.



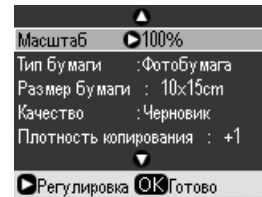
Режим копирования	Результат
Border (С полями) Копирует оригинал со стандартными 3-мм полями	
Borderless (Без полей)* Копирует оригинал без полей со всех сторон листа	
CD/DVD Copy (Коп. CD/DVD) Копирует оригинал на поверхность компакт-диска, автоматически подгоняя его размер с помощью функции Auto Fit Page (По размеру страницы) (→ «Копирование на компакт-диск» на стр. 18)	
2-up Copy (2 на 1) Копирует 2 оригинала на один лист (→ «Копирование 2-х оригиналов на один лист» на стр. 14)	
Repeat Copy (Дублирование) Копирует оригинал в масштабе 1:1 столько раз, сколько может поместиться на одном листе	
(Повтор 4) Копирует оригинал 4 раза на листе	

* Печать без полей возможна только для фотобумаги Epson стандартных размеров (→ «Выбор бумаги» на стр. 7). При выборе режима **Borderless (Без полей)** изображение будет увеличено и его края окажутся за пределами листа. Если внизу изображения ухудшается качество печати, попробуйте печать с полями.

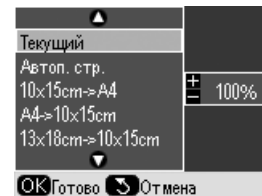
Настройка дополнительных параметров печати

Epson предлагает бумагу разных типов и размеров для получения наилучших результатов при печати.

1. Нажмите на кнопку [**Copy (Копирование)**].
2. Нажмите на кнопку [**Print Settings (Параметры печати)**].
3. Кнопками ▲ и ▼ выберите пункт меню и нажмите на кнопку .



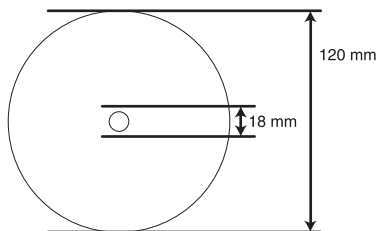
4. Кнопками ▲ и ▼ выберите значение параметра и нажмите на кнопку **OK**, чтобы применить сделанные настройки.



Zoom (Масштаб)	Выберите значение Actual (Текущий) для печати в масштабе 1:1. Для печати без полей и масштабирования изображения до размеров бумаги выберите Auto Fit Page (Автоподгон) . Вы также можете указать точный масштаб кнопками Copies (Копии) + и -
Paper Type (Тип бумаги)	Выберите тип загруженной бумаги (→ «Выбор бумаги» на стр. 7)
Paper Size (Размер бумаги)	Выберите размер загруженной бумаги
Quality (Качество)	Выберите качество копий
Copy Density (Насыщенность)	Регулирует насыщенность копии. Выберите значение от -4 до +4

Expansion (За пределы листа)	<p>Выберите степень увеличения фотографии при печати в режиме Borderless (Без полей).</p> <p>Standard (Стандарт): Печать без полей. (Изображение будет увеличено и его края окажутся за пределами листа.)</p> <p>Mid: Небольшое увеличение. (Возможно появление полей.)</p> <p>Min: Наименьшее увеличение. (Возможно появление полей.)</p>
CD Inner-Outer (CD Вн.-внеш.)	<p>Выберите для изменения внутреннего и внешнего диаметров при печати на компакт-диске.</p> <p>Внутренний диаметр: 18—46 мм</p> <p>Внешний диаметр: 114—120 мм</p>

Примечание о копировании компакт-дисков.
Область печати на компакт-диске изображена на следующем рисунке.



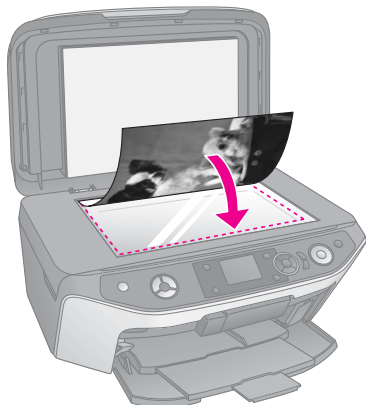
Примечание:

При печати на следующих областях компакт-диска лоток или компакт-диск могут быть испачканы.

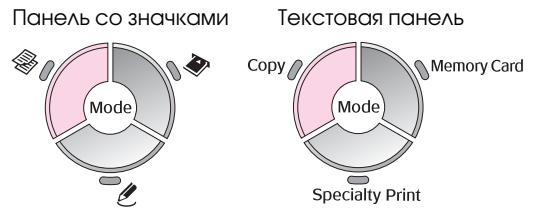
Диаметр внутреннего отверстия	18—42 мм
Внешний диаметр	117—120 мм

Копирование 2-х оригиналов на один лист

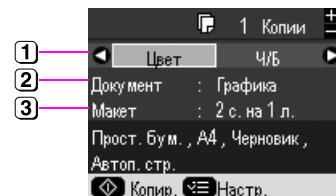
1. Загрузите бумагу (➔ стр. 8).
2. Положите первый оригинал на планшет (➔ «Размещение оригинала на планшете» на стр. 11).



3. Нажмите на кнопку **[Copy (Копирование)]**.



4. Кнопками **▲** и **▼** выберите пункт меню и нажмите на кнопку **◀** или **▶**. Кнопками **Copies (Копии) +** и **-** задайте количество копий.

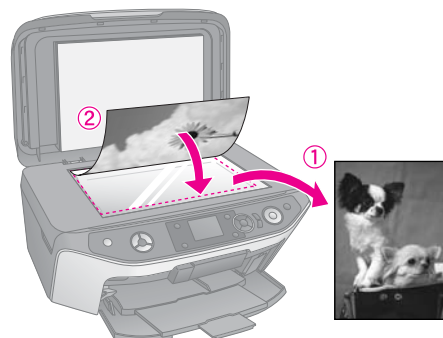


- 1 Выберите **Color (Цвет)** для создания цветных копий или **B&W (Ч/Б)** для создания копий в оттенках серого.
- 2 Выберите **Text (Текст)**, **Graphics (Графика)** или **Photo (Фото)**.
- 3 Select **2-up Copy (2 на 1)** для копирования 2-х оригиналов на один лист (➔ «Выбор режима копирования» на стр. 12).

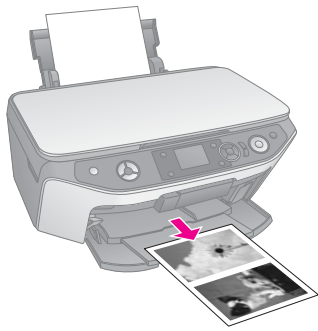
Примечание:

Если в режиме **2-up Copy (2 на 1)** вы не выберите достаточное количество оригиналов, их место на листе останется пустым.

5. Нажмите на кнопку **OK**.
6. Нажмите на кнопку **☰ [Print Settings (Параметры печати)]** и настройте параметры печати (➔ «Настройка дополнительных параметров печати» на стр. 13). Нажмите на кнопку **OK** чтобы применить сделанные настройки.
7. Нажмите на кнопку **▶ Start (Пуск)**. Устройство отсканирует первый оригинал и начнет копирование.
8. Когда устройство закончит сканирование первого оригинала, положите второй оригинал на планшет.

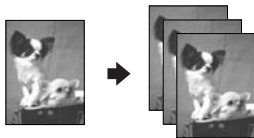


- Нажмите на кнопку **Start (Пуск)**. Устройство отсканирует второй оригинал и напечатает копию.

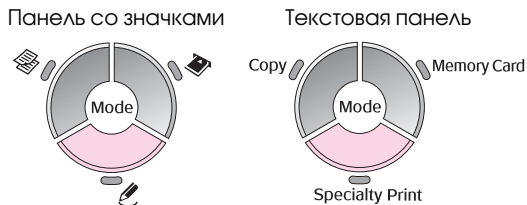


Чтобы остановить копирование, нажмите на кнопку **Stop/Clear (Стоп/Сброс)**.

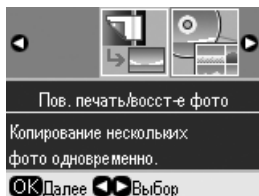
Копирование фотографий



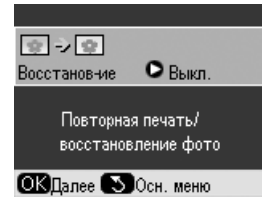
- Загрузите фотобумагу (→ стр. 8).
- Положите фотографию на планшет (→ «Размещение оригинала на планшете» на стр. 11).
- Нажмите на кнопку **[Specialty Print (Специальная печать)]**.



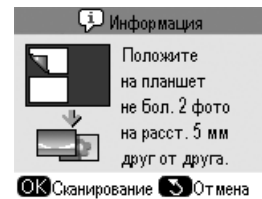
- Кнопками **◀** и **▶** выберите пункт **Reprint/Restore Photos (Восстановление фото)** и нажмите на кнопку **OK**.



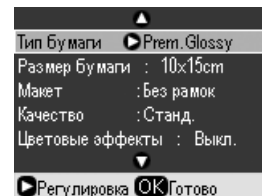
- Нажмите на кнопку **▶**. Кнопками **▲** и **▼** выберите параметр восстановления цвета и нажмите на кнопку **OK** (→ «Восстановление выпцветших фотографий» на стр. 17).



- Нажмите на кнопку **OK** и следуйте инструкциям на ЖК-дисплее. Нажмите на кнопку **OK**. Ваша фотография отобразится на ЖК-дисплее.



- Кнопками **Copies (Копии) +** и **-** выберите количество копий (от 1 до 99).
- Нажмите на кнопку **≡ [Print Settings (Параметры печати)]** и настройте параметры печати (→ «Настройка дополнительных параметров печати» на стр. 17). Нажмите на кнопку **OK** чтобы применить сделанные настройки.



- Нажмите на кнопку **Start (Пуск)**. Ваша фотография будет напечатана.

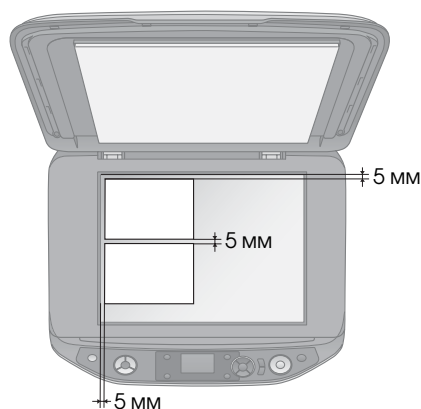
Чтобы остановить копирование, нажмите на кнопку **Stop/Clear (Стоп/Сброс)**.

Примечание:

- При выборе режима **Borderless (Без полей)** изображение будет увеличено и его края окажутся за пределами листа.
- Если края копии при копировании обрезаются, сдвиньте оригинал немного в сторону.

Копирование нескольких фотографий

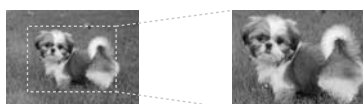
Для копирования нескольких фотографий расположите каждую фотографию горизонтально, как показано на рисунке ниже.



Примечание:

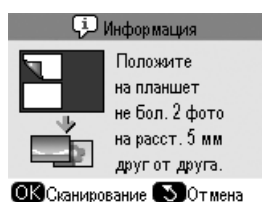
- ❑ Одновременно можно скопировать две фотографии 10 × 15 см (4 × 6 дюймов). Если края фотографий обрезаются при печати, скопируйте фотографии по отдельности.
- ❑ Отодвиньте фотографию на 5 мм от краев планшета. Размещайте фотографии на расстоянии не менее 5 мм друг от друга.
- ❑ Вы можете копировать фотографии разных размеров (от 30 × 40 мм до 216 × 297 мм) за один раз.

Кадрирование и увеличение фотографии

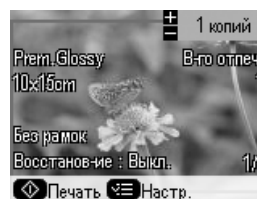


При копировании фотографии можно кадрировать и увеличивать.

Расположите фотографию на планшете и загрузите фотобумагу, следуя инструкциям на предыдущих страницах. Установите для параметра **Restoration (Восстановл.)** значение **On (Вкл.)** (→ «Копирование фотографий» на стр. 15). Затем нажмите на кнопку **OK**. На ЖК-дисплее отобразится информация.



1. Нажмите на кнопку **OK**. Начнется сканирование, и на ЖК-дисплее отобразится отсканированное изображение.



2. Нажмите на кнопку **Display/Crop (Дисплей/Кадрирование)**. Отобразится экран кадрирования.



3. Используйте кнопки **▲, ▼, ◀, ▶**, чтобы переместить рамку в центр будущего изображения. Вы также можете поворачивать и увеличивать изображение кнопками, указанными внизу ЖК-дисплея.

Кнопки	Описание
Copies + (Копии +)	Нажмите для уменьшения кадрируемой области
Copies - (Копии -)	Нажмите для увеличения кадрируемой области
Навигационная кнопка	Нажмите для перемещения кадрируемой области
OK	Нажмите для увеличения фотографии

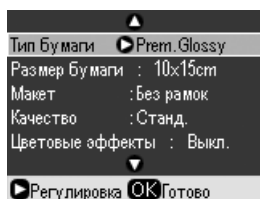
Примечание:

Для изменения сделанных настроек кадрируемой области нажмите на кнопку **Back (Назад)** для возвращения к предыдущему экрану.

4. После настройки области кадрирования нажмите на кнопку **OK**.
5. Кнопками **Copies (Копии) +** и **-** выберите количество копий (от 1 до 99).



- Нажмите на кнопку [Print Settings (Параметры печати)] и настройте параметры печати (→ «Настройка дополнительных параметров печати» на стр. 17). Нажмите на кнопку **OK** чтобы применить сделанные настройки.



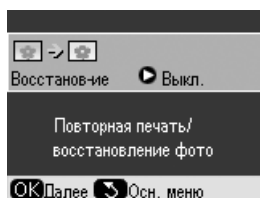
- Нажмите на кнопку **Start (Пуск)**. Ваша фотография будет напечатана.

Чтобы остановить печать, нажмите на кнопку **Stop/Clear (Стоп/Сброс)**.

Восстановление выцветших фотографий

Если у вас есть фотографии, которые начинают тускнеть, вы можете «оживить» их, восстановив поблекшие цвета.

Расположите фотографию на планшете и загрузите фотобумагу, следуя инструкциям на предыдущих страницах. Установите для параметра **Restoration (Восстановл.)** значение **On (Вкл.)** (→ «Копирование фотографий» на стр. 15).



Примечание:

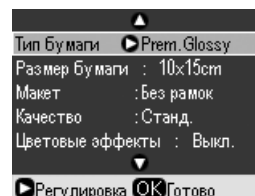
- Можно восстанавливать цвет выцветших фотографий размером до 10 × 15 см (4 × 6 дюймов).
- Также можно восстанавливать цвет фотографий размером больше 10 × 15 см (4 × 6 дюймов) при использовании компьютера. Подробную информацию см. в интерактивном *Руководстве пользователя*.

Настройка дополнительных параметров печати

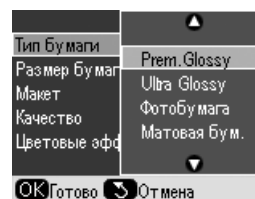
Epson предлагает бумагу разных типов и размеров для получения наилучших результатов при печати.

- Нажмите на кнопку [Specialty Print (Специальная печать)], и следуйте инструкциям на предыдущих страницах для просмотра фотографии (→ «Копирование фотографий» на стр. 15).

- Нажмите на кнопку [Print Settings (Параметры печати)].
- Кнопками и выберите пункт меню и нажмите на кнопку .



- Кнопками и выберите значение параметра и нажмите на кнопку **OK**, чтобы применить сделанные настройки.



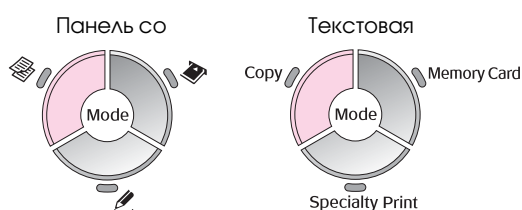
Paper Type (Тип бумаги)	Выберите тип загруженной бумаги (→ «Выбор бумаги» на стр. 7)
Paper Size (Размер бумаги)	Выберите размер загруженной бумаги
Layout (Макет)	Выберите Borderless (Без полей) для печати без полей. Или выберите Border (С полями)
Quality (Качество)	Выберите качество копий
Expansion (За пределы листа)	Выберите степень увеличения фотографии при печати в режиме Borderless (Без полей) . Standard (Стандарт) : Печать без полей. (Изображение будет увеличено и его края окажутся за пределами листа.) Mid : Небольшое увеличение. (Возможно появление полей.) Min : Наименьшее увеличение. (Возможно появление полей.)
Color Effects (Эффект)	Выберите B&W (Ч/Б) для печати фотографии в оттенках серого

Копирование на компакт-диск

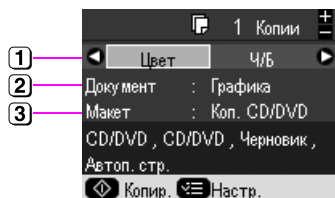


Можно скопировать цветные изображения напрямую на компакт-диск без использования компьютера.

1. Положите компакт-диск в лоток для дисков и вставьте лоток в устройство (➔ «Загрузка компакт-диска» на стр. 9).
2. Положите первый на планшет (➔ «Размещение оригинала на планшете» на стр. 11). Устройство автоматически подгонит изображение под размер компакт-диска.
3. Нажмите на кнопку [Сору (Копирование)].



4. Кнопками ▲ и ▼ выберите пункт меню и нажмите на кнопку ◀ или ▶.

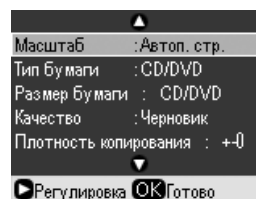


- 1 Выберите **Color (Цвет)** для создания цветных копий или **B&W (Ч/Б)** для создания копий в оттенках серого.
- 2 Выберите **Text (Текст)**, **Graphics (Графика)** или **Photo (Фото)**.
- 3 Выберите **CD/DVD Copy (Коп. CD/DVD)** (➔ «Выбор режима копирования» на стр. 12).

Примечание:

При выборе значения **CD/DVD Copy (Коп. CD/DVD)** для параметра **Layout (Макет)** вы не сможете изменить количество копий.

5. Нажмите на кнопку [Print Settings (Параметры печати)] и настройте параметры печати (➔ «Настройка дополнительных параметров печати» на стр. 13). Нажмите на кнопку **OK** чтобы применить сделанные настройки.



Совет:

Для предварительной печати на простой бумаге выберите **Plain Paper (Простая бумага)** для параметра **Paper Type (Тип бумаги)**.

6. Нажмите на кнопку **Start (Пуск)**. Ваш компакт-диск будет напечатан.

Чтобы остановить копирование, нажмите на кнопку **Stop/Clear (Стоп/Сброс)**.
7. Когда печать закончится, выдвиньте лоток для компакт-дисков из устройства (➔ «Извлечение лотка для компакт-дисков» на стр. 10) и дайте компактдиску высохнуть.
8. Закончив печать на компакт-диске, поднимите рычаг приемного лотка в обычное положение (➔ «Извлечение лотка для компакт-дисков» на стр. 10).

Совет:

Если отпечаток на компакт-диске смазался, отрегулируйте насыщенность цвета. Компакт-диски разных производителей впитывают чернила по-разному. Возможно, насыщенность цвета для компакт-дисков каждого производителя необходимо менять. Завершив настройку основных параметров печати, нажмите на кнопку [Print Settings (Настройки печати)]. Если необходимо, измените значение параметра **Copy Density (Плотность коп-я)** и нажмите на кнопку **OK**.

Печать с карт памяти

Вы можете печатать фотографии напрямую с карты памяти. Просто вставьте карту памяти в слот, и устройство готово к работе.

Работа с картами памяти

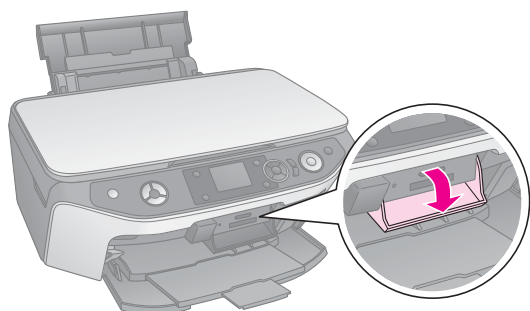
Совместимые карты памяти

Убедитесь, что ваша карта памяти соответствует следующим требованиям.

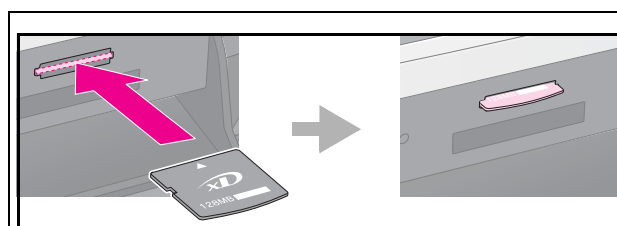
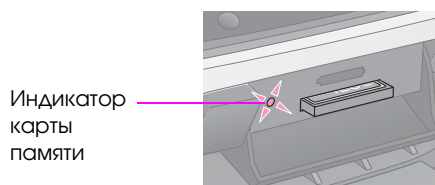
Тип карты	CompactFlash, Microdrive, SD Memory Card, SDHC Memory Card, MultiMediaCard, miniSD card, miniSDHC card, microSD card, microSDHC card, Memory Stick, Memory Stick PRO, Magic Gate Memory Stick, Magic Gate Memory Stick Duo, Memory Stick Duo, Memory Stick PRO Duo, xD-Picture Card Type M, xD-Picture Card Type H
Формат носителя	Совместимый с DCF (Design rule for Camera File system) версии 1.0 или 2.0. Совместимый со стандартными типами карт памяти
Формат файла	JPEG с данными стандарта Exif Version 2.21
Размер изображения	80 × 80 пикселей — 9200 × 9200 пикселей
Количество файлов	До 999

Установка карты памяти

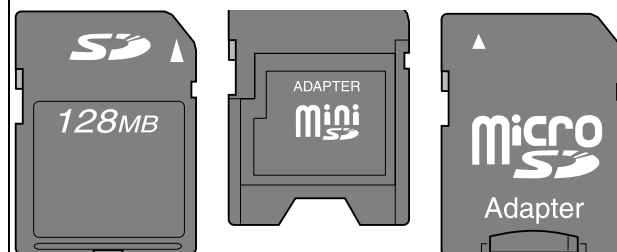
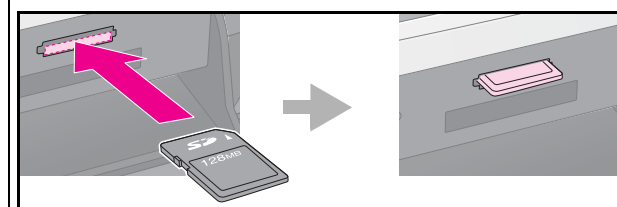
1. Выключите компьютер или отсоедините его от устройства.
2. Включите устройство, если оно выключено.
3. Откройте крышку слота для карт памяти.



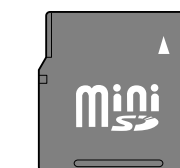
4. Убедитесь, что индикатор карты памяти не горит и в слоты не вставлена другая карта памяти. Вставьте карту памяти.



xD-Picture Card
xD-Picture Card Type M
xD-Picture Card Type H



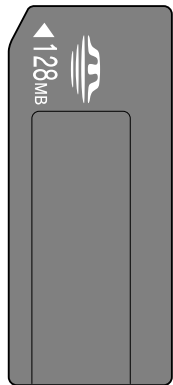
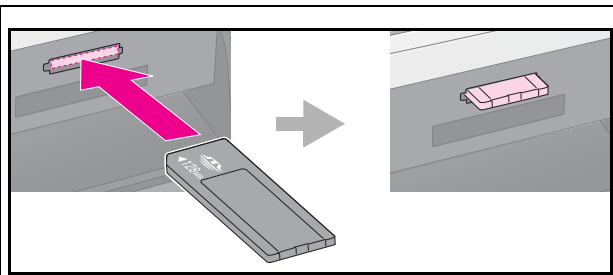
SD Memory Card
SDHC Memory Card
MultiMediaCard



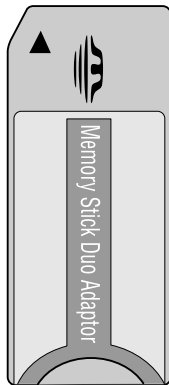
miniSD card*
miniSDHC card*
(* Необходим адаптер)



microSD card*
microSDHC card*

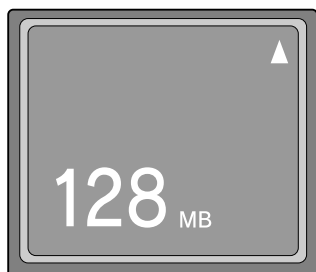
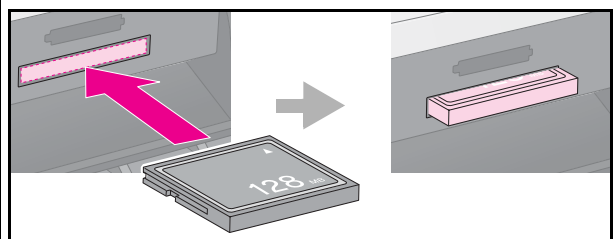


Memory Stick
Memory Stick PRO
MagicGate Memory Stick



Memory Stick Duo*
Memory Stick PRO Duo*
MagicGate Memory Stick Duo*

(* Необходим адаптер)



Compact Flash
Microdrive

⚠ Предостережение:

Убедитесь, что карта памяти вставлена правильно. Если для установки карты необходим адаптер, подсоедините его к карте памяти и только затем вставляйте карту в слот устройства. В противном случае, у вас могут возникнуть трудности при извлечении карты памяти из устройства.

5. Убедитесь, что индикатор карты памяти замигал и остался гореть.
6. Закройте крышку слота для карт памяти.

⚠ Предостережение:

- Не устанавливайте более одной карты памяти одновременно.
- Не пытайтесь вдавить карту памяти в слот. Карты памяти вставляются в слоты не полностью. Излишние усилия при установке карты памяти могут привести к повреждению как карты памяти, так и устройства.
- Когда карта памяти находится в слоте, крышка слота должна быть закрыта. Это защитит карту и слот от пыли и статического электричества, иначе данные карты могут быть потеряны, а устройство — повреждено.
- Статический заряд на карте памяти может вызвать неправильную работу устройства.
- Если карта памяти отформатирована неправильно, на ЖК-дисплее отобразится сообщение об этом. Нажмите на указанную на ЖК-дисплее кнопку для того чтобы отформатировать карту памяти. Все данные с карты памяти будут удалены.

Примечание:

Перед тем как вставлять карту памяти в устройство, отключите от него цифровую камеру, если она подключена.

Извлечение карты памяти


1. Удостоверьтесь, что все задания печати выполнены.
2. Откройте крышку слота для карт памяти.
3. Убедитесь, что индикатор карты памяти не мигает.
4. Достаньте карту памяти, потянув ее из слота.
5. Закройте крышку слота для карт памяти.

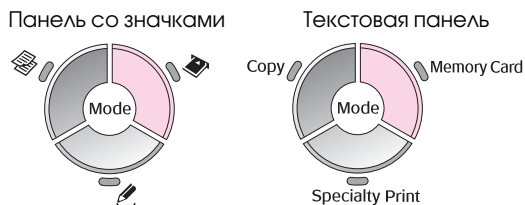
⚠ Предостережение:

- Не вынимайте карту памяти и не выключайте устройство, пока индикатор карты памяти мигает, иначе данные с карты памяти могут быть утеряны.
- Если вы используете устройство совместно с компьютером под управлением Windows 2000 или XP, никогда не выключайте устройство и не отсоединяйте USB-кабель, если в устройстве находится карта памяти — это может повредить данные на карте. Подробную информацию см. в интерактивном *Руководстве пользователя*.

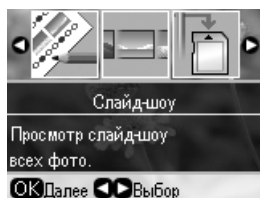
Просмотр фотографий на карте памяти

Вы можете просмотреть все фотографии на карте памяти.



1. Вставьте карту памяти (➔ стр. 19).
2. Нажмите на кнопку  [Memory Card (Карта памяти)].





3. Кнопками  и  выберите пункт **Слайд-шоу**.

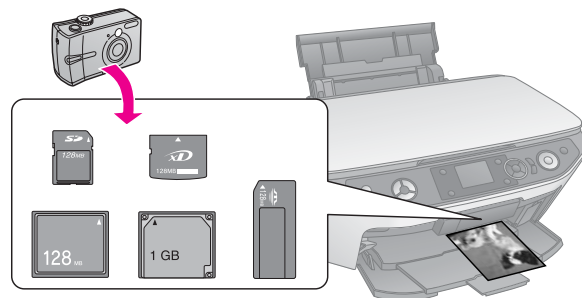


4. Нажмите на кнопку **OK** для просмотра фотографий в режиме слайд-шоу. На ЖК-дисплее начнут отображаться фотографии с карты памяти одна за другой.

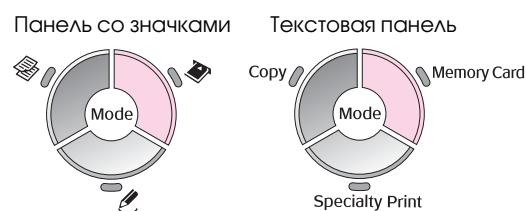
Можно останавливать и возобновлять слайд-шоу кнопками  и .



Из меню Слайд-шоу можно напечатать фотографию (➔ «Печать фотографий» на стр. 21). Нажмите на кнопку **OK**, чтобы выбрать фотографию для печати. Нажмите на кнопку  [Print Settings (Параметры печати)] и настройте параметры печати (➔ «Настройка специальных параметров печати» на стр. 22). Нажмите на кнопку  **Start (Пуск)**.

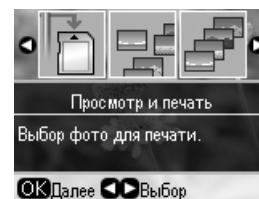
Печать фотографий



1. Загрузите нужную бумагу (➔ стр. 8).
2. Вставьте карту памяти (➔ стр. 19).
3. Нажмите на кнопку  [Memory Card (Карта памяти)].



4. Кнопками  и  выберите один из параметров просмотра или печати фотографий и нажмите на кнопку **OK**.

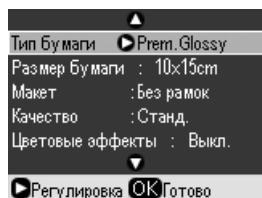


Параметр	Описание
View and Print (Просмотр и печать)	Печать только выбранных вами фотографий
Print All Photos (Печатать все фото)	Печать всех фотографий с карты памяти
Print by Date (Печать по дате)	Печать фотографий по дате съемки
Print Index Sheet (Печать индекса. страницы)	Печать миниатюр фотографий с карты памяти. Позволяет выбрать фотографии для печати (➔ «Печать с использованием индексной страницы» на стр. 26)
Slide Show (Показ слайдов)	Просмотр фотографий с карты памяти в режиме показа слайдов (➔ «Просмотр фотографий на карте памяти» на стр. 21)
Scan to Memory Card (Сканировать на карту памяти)	Сохранение фотографий на карту памяти (➔ «Сканирование фотографий и документов» на стр. 34).

- Чтобы выбрать фотографии для печати и задать количество копий, сделайте следующее.

Выбранный параметр	Инструкции
View and Print (Просмотр и печать)	Кнопками ◀ и ▶ выберите фотографию и задайте количество копий кнопками Copies (Копии) + или -
Print All Photos (Печатать все фото)	Нажмите на кнопку OK . Кнопками Copies (Копии) + и - задайте количество копий. С помощью кнопок ◀ и ▶ можно просмотреть все фотографии.
Print by Date (Печать по дате)	Кнопками ▲ и ▼ выберите дату. Нажмите на кнопку ▶, чтобы установить флажок, и затем нажмите на кнопку OK . Нажмите на кнопку OK и кнопками ◀ и ▶ выберите фотографию. Кнопками Copies (Копии) + и - задайте количество копий.
Slide Show (Показ слайдов)	Кнопками ◀ и ▶ выберите фотографию для печати. Затем нажмите на кнопку OK . Кнопками Copies (Копии) + и - задайте количество копий.

- Нажмите на кнопку ≡ **[Print Settings (Параметры печати)]** и настройте параметры печати (➔ «Настройка специальных параметров печати» на стр. 22). Нажмите на кнопку **OK** чтобы применить сделанные настройки.



- Нажмите на кнопку ◊ **Start (Пуск)**. Ваша фотография будет напечатана.

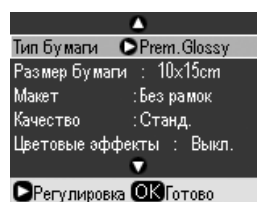
Чтобы остановить печать, нажмите на кнопку ⓧ **Stop/Clear (Стоп/Сброс)**.

Настройка специальных параметров печати

Epson предлагает бумагу разных типов и размеров для получения наилучших результатов при печати.

- Для выбора фотографий следуйте инструкциям на предыдущих страницах (➔ «Печать фотографий» на стр. 21).
- Нажмите на кнопку ≡ **[Print Settings (Параметры печати)]**.

- Кнопками ▲ и ▼ выберите пункт меню и нажмите на кнопку ▶.




- Кнопками ▲ и ▼ выберите значение параметра и нажмите на кнопку **OK** чтобы применить сделанные настройки.



Параметр	Описание
Paper Type (Тип бумаги)	Выберите тип загруженной бумаги (➔ «Выбор бумаги» на стр. 7)
Paper Size (Размер бумаги)	Выберите размер загруженной бумаги.
Layout (Макет)	Выберите Borderless (Без полей) для печать без полей. Или выберите Border (С полями) или другой вариант макета (➔ «Выбор макета» на стр. 23)
Quality (Качество)	Выберите качество отпечатка
Color Effect (Эффект)	Выберите B&W (Ч/Б) для печати фотографии в оттенках серого. Выберите Sepia (Сепия) для печати фотографии в стиле сепия
Enhance (Улучшить)	Выберите PhotoEnhance для настройки яркости, контраста и насыщенности фотографий. Выберите P.I.M. для использования настроек PRINT Image Matching или Exif Print камеры
Red Eye (Красные глаза)	Выберите On (Вкл.) для коррекции эффекта «красных глаз» (➔ «Устранение эффекта «красных глаз»» на стр. 23)
Brightness (Яркость)	Настройте этот параметр, если ваши отпечатки получаются слишком темными или светлыми
Contrast (Контраст)	Настройте этот параметр для увеличения контрастности фотографии
Sharpness (Резкость)	Настройте этот параметр для изменения резкости фотографии

Параметр	Описание
Saturation (Насыщенность)	Настройте степень насыщенности фотографии. Более высокая насыщенность делает цвет глубже, а более низкая — бледнее
Дата	Позволяет напечатать дату съемки фотографии в следующих форматах: yyyy.mm.dd (гггг.мм.дд) (2006.04.13), mmm.dd.yyyy (МММ.ДД.ГГГГ) (Апр.13.2006), dd.mmm.yyyy (Дд.МММ.Гггг) (13.Апр.2006) или None (Нет) (без даты)
Print Info (Печать инфо)	Выберите On (Вкл.) для печати сведений о фотографии (выдержка/скорость затвора, диафрагма, ISO)
Fit Frame (По размеру кадра)	Выберите On (Вкл.) для автоматической подрезки фотографии до необходимого размера в выбранном макете. Выберите Off (Выкл.) , чтобы отключить автоматическую подрезку. С некоторых сторон фотографии могут оставаться белые поля
Bidirectional (Двунапр. п-ть)	Выберите On (Вкл.) для увеличения скорости печати. Выберите Off (Выкл.) для улучшения качества печати (печать будет производиться медленнее)
Expansion (За пределы листа)	Выберите степень увеличения фотографии при печати в режиме Borderless (Без полей) Standard (Стандарт): Печать без полей. (Изображение будет увеличено и его края окажутся за пределами листа.) Mid: Небольшое увеличение. (Возможно появление полей.) Min: Наименьшее увеличение. (Возможно появление полей.)

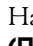
Устранение эффекта «красных глаз»

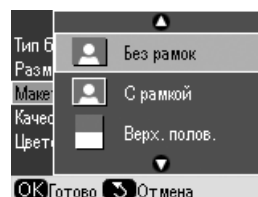
- Для выбора фотографий следуйте инструкциям на предыдущих страницах (➔ «Печать фотографий» на стр. 21).
- Нажмите на кнопку  [**Print Settings (Параметры печати)**].
- Кнопками ▲ и ▼ выберите **Red Eye (Красные глаза)** и нажмите на кнопку ►.
- Кнопками ▲ и ▼ выберите **On (Вкл.)** и нажмите на кнопку **OK**.













Примечание:

В зависимости от типа фотографии, часть изображения, кроме глаз, может быть изменена.

Выбор макета

- Для выбора фотографий следуйте инструкциям на предыдущих страницах (➔ «Печать фотографий» на стр. 21).
- Нажмите на кнопку  [**Print Settings (Параметры печати)**].
- Кнопками ▲ и ▼ выберите **Layout (Макет)** и нажмите на кнопку ►.
- Кнопками ▲ и ▼ выберите один из приведенных ниже макетов и нажмите на кнопку **OK**.



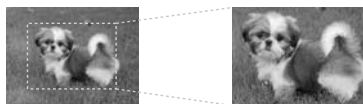
Параметр	Описание
 Borderless (Без полей)	Печать фотографии без полей со всех сторон листа
 Border (С полями)	Печать фотографии с полями по сторонам листа
 Upper Half (Верхняя половина)	Печать фотографии на верхней половине листа
 Фото ID	Печать фотографий двух размеров (35,0 × 45,0 мм и 50,8 × 50,8 мм) на фотобумаге 10 × 15 см (4 × 6 дюймов). Эта функция полезна для печати фотографий на документы
 2-up (2 на 1)	Печать двух фотографий на одном листе бумаги
 4-up (4 на 1)	Печать четырех фотографий на одном листе бумаги
 8-up (8 на 1)	Печать восьми фотографий на одном листе бумаги
 20-up (20 на 1)	Печать двадцати фотографий на одном листе бумаги
 30-up (30 на 1)	Печать тридцати фотографий на одном листе бумаги
 80-up (80 на 1)	Печать восьмидесяти фотографий на одном листе бумаги
 Sticker 16 (16 наклеек)	Печать 16 изображений на одном листе. Если изображений меньше 16, оставшиеся места останутся пустыми. Если для количества отпечатков выбрано значение 2 или больше, будет напечатано выбранное количество одинаковых отпечатков
 P.I.F. 000000*	Печать фотографии с рамкой P.I.F.

*Если на карте памяти содержатся данные рамок P.I.F. вы можете выбрать рамку для печати фотографии из меню Layout (Макет)

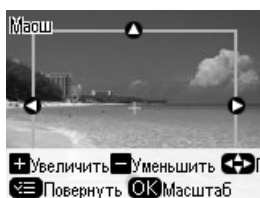
Примечание:

Для большинства режимов печати нескольких фотографий на листе, заданное количество копий для фотографии определяет количество копий на одном листе. Если вы выберете **4-ур (4 на 1)** но не выберете для печати 4 фотографии, места отсутствующих фотографий останутся пустыми.

Кадрирование фотографии



1. Для выбора фотографий следуйте инструкциям на предыдущих страницах (➔ «Печать фотографий» на стр. 21).
2. Нажмите на кнопку [Display/Crop (Дисплей/Кадрирование)]. В зависимости от вашего выбора отобразится следующий экран.

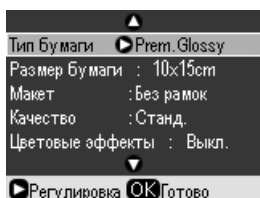


3. Кнопками, указанными на ЖК-дисплее, сделайте необходимые настройки (➔ «Кадрирование и увеличение фотографии» на стр. 16).

Примечание:

Для изменения сделанных настроек нажмите на кнопку [Back (Назад)] для возвращения к предыдущему экрану.

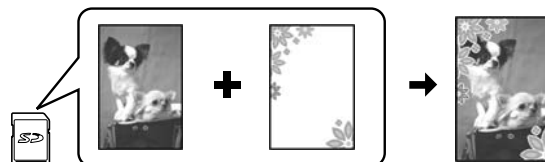
4. После настройки области кадрирования нажмите на кнопку **OK**.
5. Кнопками **Copies (Копии) +** и **-** задайте количество копий (от 1 до 99).
6. Нажмите на кнопку [Print Settings (Параметры печати)] и настройте параметры печати (➔ «Настройка специальных параметров печати» на стр. 22). Нажмите на кнопку **OK** чтобы применить сделанные настройки.



7. Нажмите на кнопку **Start (Пуск)**. Ваша фотография будет напечатана.

Чтобы остановить печать, нажмите на кнопку **Stop/Clear (Стоп/Сброс)**.

Печать фотографий с рамками



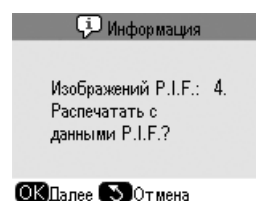
Ваши фотографии можно дополнить цветными художественными рамками с помощью приложения PRINT Image Framer.

1. Выберите готовые рамки на компакт-диске и заранее запишите их на карту памяти при помощи приложения EPSON PRINT Image Framer Tool. Подробности см. в интерактивной справке.

Совет:

Вы также можете использовать приложение PIF DESIGNER для редактирования готовых рамок и создания собственных. Подробности см. в интерактивной справке.

2. Загрузите бумагу подходящего для рамки размера (➔ стр. 8).
3. Вставьте карту памяти, содержащую фотографии и рамки P.I.F. (➔ стр. 19).
4. На ЖК-дисплее отобразится информация о количестве рамок P.I.F. на карте памяти.



Для печати фотографий с уже назначенными рамками P.I.F. см. раздел «Печать фотографий без использования режима меню Memory Card (Карта памяти)» на стр. 25.

Для выбора рамок P.I.F. с карты памяти, см. раздел «Печать фотографий с использованием режима меню Memory Card (Карта памяти)» на стр. 25.

Печать фотографий без использования режима меню Memory Card (Карта памяти)

1. Нажмите на кнопку **OK**.
2. Кнопками **◀** и **▶** выберите фотографию и рамку P.I.F. для печати. Затем нажмите на кнопку **OK**.

Примечание:

- Снова нажмите на кнопку **OK**, чтобы посмотреть как выглядит фотография с рамкой.
- Рамка прикреплена к фотографии и вы не можете ее поменять.

3. Кнопками **Copies (Копии) +** и **-** задайте количество копий (от 1 до 99).
4. Нажмите на кнопку **☰ [Print Settings (Параметры печати)]** и настройте параметры печати (→ «Настройка специальных параметров печати» на стр. 22). Нажмите на кнопку **OK** чтобы применить сделанные настройки.
5. Нажмите на кнопку **◇ Start (Пуск)**. Ваша фотография будет напечатана.

Чтобы остановить печать, нажмите на кнопку **⊙ Stop/Clear (Стоп/Сброс)**.

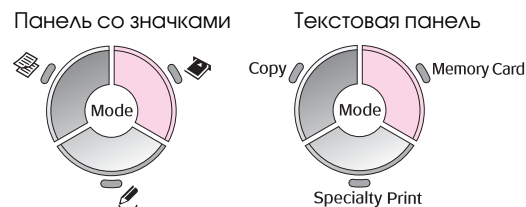
Печать фотографий с использованием режима меню Memory Card (Карта памяти)

1. Нажмите на кнопку **↵ [Back (Назад)]**.
2. Кнопками **◀** и **▶** выберите **View and Print (Просмотр и печать)**, **Print by Date (Печать по дате)** или **Print All Photos (Печать всех фото)**. Затем нажмите на кнопку **OK**.
3. Кнопками **◀** и **▶** выберите фотографию для печати и нажмите на кнопку **☰ [Print Settings (Параметры печати)]**
4. Кнопками **▲** и **▼** выберите **Layout (Макет)** и нажмите на кнопку **▶**.
5. Кнопками **▲** и **▼** выберите рамку P.I.F. и нажмите на кнопку **OK**.
6. Еще раз нажмите на кнопку **OK** и кнопками **Copies (Копии) +** и **-** задайте количество копий (от 1 до 99).
7. Нажмите на кнопку **◇ Start (Пуск)**. Ваша фотография будет напечатана.

Чтобы остановить печать, нажмите на кнопку **⊙ Stop/Clear (Стоп/Сброс)**.

Печать наклеек

1. Загрузите лист фотонаклеек (→ стр. 8).
2. Вставьте карту памяти (→ стр. 19).
3. Нажмите на кнопку **◇ [Memory Card (Карта памяти)]**.



4. Для выбора фотографий следуйте инструкциям на предыдущих страницах (→ «Печать фотографий» на стр. 21).
5. Нажмите на кнопку **☰ [Print Settings (Параметры печати)]** и настройте параметры печати (→ «Настройка специальных параметров печати» на стр. 22). Нажмите на кнопку **OK** чтобы применить сделанные настройки.

Параметр	Описание
Paper Type (Тип бумаги)	Выберите PhotoStickers (Фотостикеры) .
Paper Size (Размер бумаги)	Выберите A6
Layout (Макет)	Выберите Stickers 16 (Наклейки 16) .

6. Нажмите на кнопку **◇ Start (Пуск)**. Ваша фотография будет напечатана.
Чтобы остановить печать, нажмите на кнопку **⊙ Stop/Clear (Стоп/Сброс)**.
7. Если изображение напечатано не по центру фотонаклеек, вы можете откорректировать положение печати. Нажмите на кнопку **⌘ [Setup (Настройка)]**.
8. Кнопками **◀** и **▶** выберите пункт **Print Position (Позиция печати)** и нажмите на кнопку **OK**.
9. Кнопками **▲** и **▼** выберите пункт **Sticker (Наклейка)**.
10. Нажмите на кнопку **▶** и кнопками **▲**, **▼**, **◀** и **▶** настройте сдвиг положения печати (в мм).

Параметры позиции печати	Описание
Up-Down (Вв.-вн.)	Выберите для изменения положения области печати по вертикали. Можно изменять в диапазоне от -2,5 до +2,5 мм с шагом 0,1 мм
Left-Right (Вл.-впр.)	Выберите для изменения положения области печати по горизонтали. Можно изменять в диапазоне от -2,5 до +2,5 мм с шагом 0,1 мм

- Нажмите на кнопку **OK** чтобы применить сделанные настройки. Попробуйте напечатать еще раз.

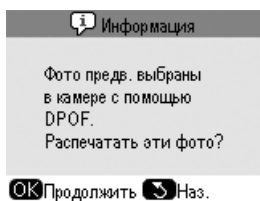
Примечание:

Устройство сохраняет значения этих параметров после выключения, поэтому вам не нужно повторять эту операцию каждый раз перед печатью листа с наклейками.

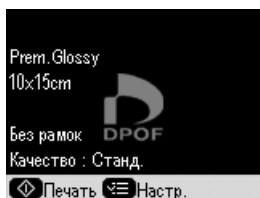
Выбор фотографий с помощью DPOF

Если камера поддерживает формат DPOF (Digital Print Order Format), можно заранее выбрать фотографии и количество копий, которые нужно напечатать, пока карта памяти находится в камере. Подробную информацию о камере см. в документации к ней.

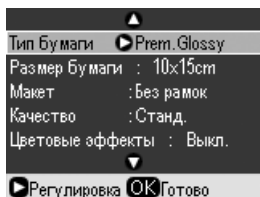
- Загрузите нужную бумагу (➔ стр. 8). Загружайте столько листов, сколько хотите напечатать фотографий.
- Вставьте карту памяти содержащую данные DPOF (➔ стр. 19). Отобразится следующий экран.



- Нажмите на кнопку **OK** для печати фотографий DPOF. Отобразится следующий экран.



- Нажмите на кнопку ≡ **[Print Settings (Параметры печати)]** и настройте параметры печати (➔ «Настройка специальных параметров печати» на стр. 22). Нажмите на кнопку **OK** чтобы применить сделанные настройки.



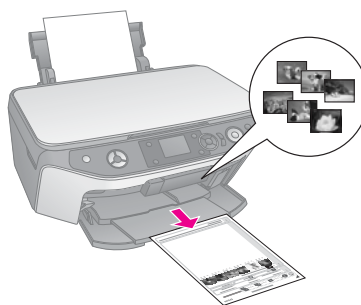
- Нажмите на кнопку ◊ **Start (Пуск)**. Устройство начнет печатать ваши фотографии.

Чтобы остановить печать, нажмите на кнопку ⓧ **Stop/Clear (Стоп/Сброс)**.

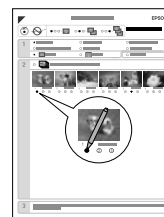
Печать с использованием индексной страницы

Чтобы выбрать фотографии для печати, можно использовать индексную страницу. Сначала напечатайте индексную страницу с миниатюрами всех изображений, сохраненных на карте памяти. Затем на индексной странице отметьте те фотографии, которые вы хотите напечатать, отсканируйте страницу, чтобы устройство автоматически напечатало выбранные фотографии.

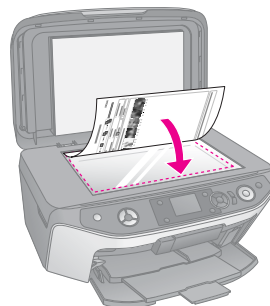
Печать индексной страницы



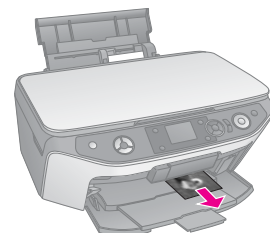
Выбор фотографий на индексной странице.



Сканирование индексной страницы.




Печать выбранных фотографий.

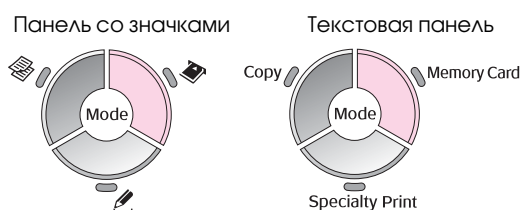


1. Печать индексной страницы

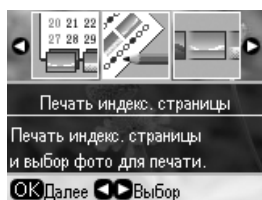
1. Загрузите несколько листов простой бумаги формата А4 (➔ стр. 8).

На одной индексной странице печатается до 30 миниатюр. Поэтому, если на карте памяти сохранено больше изображений, загрузите в податчик достаточное количество листов, чтобы напечатать все индексные страницы.

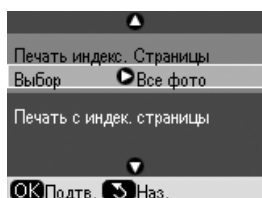
2. Вставьте карту памяти (➔ стр. 19).
3. Нажмите на кнопку  [Memory Card (Карта памяти)].






4. Кнопками  и  выберите пункт **Print Index Sheet (Печать индекс. страницы)** и нажмите на кнопку **OK**.





5. Кнопками  и  выберите пункт **Select (Выбор)**.



6. Нажмите на кнопку  и кнопками  и  выберите диапазон фотографий для печати на индексной странице. Затем нажмите на кнопку **OK**.

Range (Диапазон)	Описание
All Photos (Все фото)	Печать всех фотографий, хранящихся на карте памяти
Latest 30 (Последние 30)	Печать последних 30 фотографий, упорядоченных по имени файла
Latest 60 (Последние 60)	Печать последних 60 фотографий, упорядоченных по имени файла
Latest 90 (Последние 90)	Печать последних 90 фотографий, упорядоченных по имени файла

7. Нажмите на кнопку  **Start (Пуск)**. Устройство напечатает индексную страницу.

Чтобы остановить печать, нажмите на кнопку  **Stop/Clear (Стоп/Сброс)**.

Примечание:

- Убедитесь, что треугольник в левом верхнем углу индексной странице напечатан должным образом. Если индексная страница напечатана неправильно, устройство не сможет отсканировать ее.
- Этот процесс может занять несколько минут, если на карте памяти находится много фотографий.
- При печати нескольких индексных страниц, сначала печатается последняя страница. Поэтому сначала будут напечатаны миниатюры более новых фотографий.

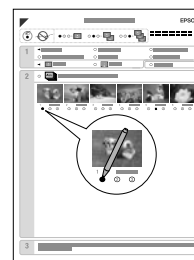
2. Выбор фотографий на индексной странице

Темной ручкой закрасьте на индексной странице овалы под теми фотографиями, которые хотите напечатать, и выберите параметры печати.

Правильно:



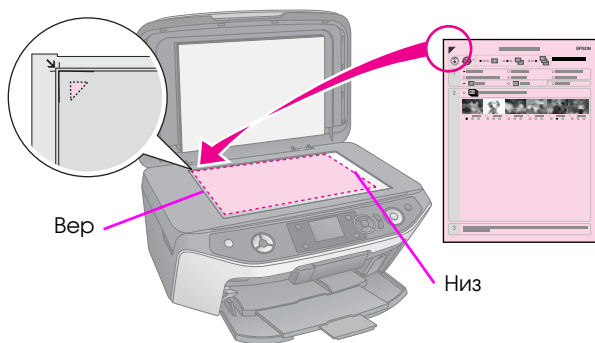
Неправильно:



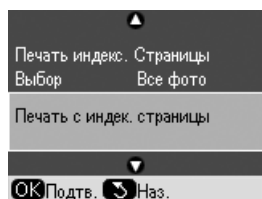
1. В первой части листа выберите размер и тип бумаги для печати. (➔ стр. 7). Закрасьте овал слева от выбранного пункта.
2. Укажите, нужны ли поля при печати.
3. Для печати даты закрасьте овал **Date (Дата)**.
4. Во второй части листа закрасьте овал **All (Все)** для печати всех фотографий по одной копии, или выберите овал под каждой фотографией для печати 1, 2 или 3 копий.

3. Сканирование индексной страницы и печать выбранных фотографий

1. Положите индексную страницу на планшет лицевой стороной вниз так, чтобы верх страницы был выровнен относительно левого края планшета.



2. Закройте крышку сканера.
3. Загрузите бумагу выбранного типа и размера. (→ стр. 8). Загружайте столько листов, сколько хотите напечатать фотографий.
4. Выберите **Print from Index Sheet (Печать с индекс. страницы)** и нажмите на кнопку **Start (Пуск)**. После сканирования индексной страницы начнется печать фотографий.



Чтобы остановить печать, нажмите на кнопку **Stop/Clear (Стоп/Сброс)**.

Примечание:

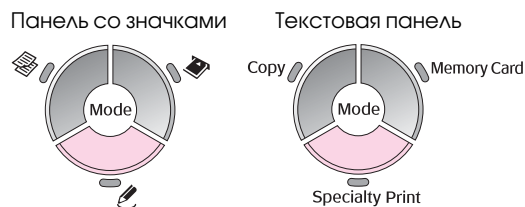
Если у вас несколько индексных страниц, дождитесь когда устройство закончит печатать фотографии. Затем повторите сканирования для каждой индексной страницы, как описано выше.

Создание оригинальных компакт-дисков

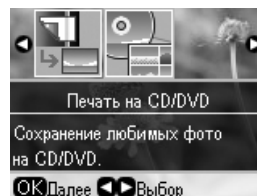
Можно печатать фотографии прямо с карты памяти на компакт-диск без использования компьютера. Также можно украсить вашу коллекцию компакт-дисков, распечатав вкладыши в коробки для дисков.

Печать на компакт-диске

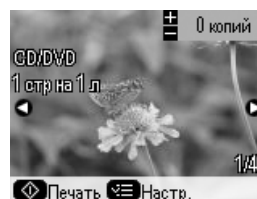
1. Положите компакт-диск в лоток для дисков и вставьте лоток в устройство (→ «Загрузка компакт-диска» на стр. 9).
2. Вставьте карту памяти (→ стр. 19).
3. Нажмите на кнопку **[Specialty Print (Специальная печать)]**.



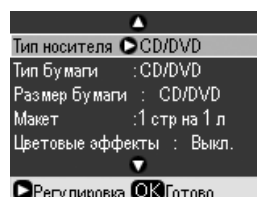
4. Кнопками **◀** и **▶** выберите пункт **Print on CD/DVD (Печать на CD/DVD)** и нажмите на кнопку **OK**.



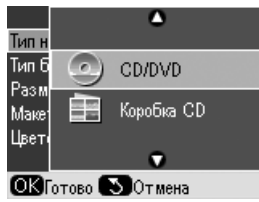
На ЖКдисплее отобразится первая фотография с карты памяти.



5. Нажмите на кнопку **≡ [Print Settings (Параметры печати)]**.
6. Кнопками **▲** и **▼** выберите пункт меню и нажмите на кнопку **▶**.



- Кнопками ▲ и ▼ выберите значение параметра и нажмите на кнопку **OK**, чтобы применить сделанные настройки.



Параметр	Описание
Media Type (Тип носителя)	Выберите CD/DVD
Paper Type (Тип бумаги)	Выберите CD/DVD для печати на поверхности компакт-диска. Для предварительной печати на простой бумаге выберите Plain Paper (Простая бумага)
Layout (Макет)	<p>1-up (1 на 1): печать одной фотографии по центру диска.</p> <p>4-up (4 на 1): печать четырех фотографий на CD/DVD, по одной в каждой четверти диска</p> <p>8-up (8 на 1): печать восьми фотографий по внешнему радиусу диска</p>

- Завершив настройку параметров печати, нажмите на кнопку **OK**.
- Кнопками ◀ и ▶ выберите фотографию и нажмите на кнопку **OK**.

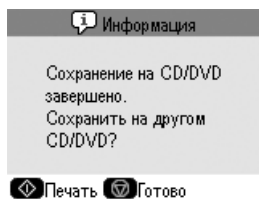
Примечание:

Для большинства режимов печати нескольких фотографий на листе, заданное количество копий для фотографии определяет количество копий на одном компакт-диске. Если вы выберете **4-up (4 на 1)** но не выберете для печати 4 фотографии, места отсутствующих фотографий останутся пустыми.

- Нажмите на кнопку ◊ **Start (Пуск)**. Ваш компакт-диск будет напечатан.

Чтобы остановить печать, нажмите на кнопку ⊞ **Stop/Clear (Стоп/Сброс)**.

- После завершения печати нажмите на кнопку ◊ **Start (Пуск)** для печати следующего диска.

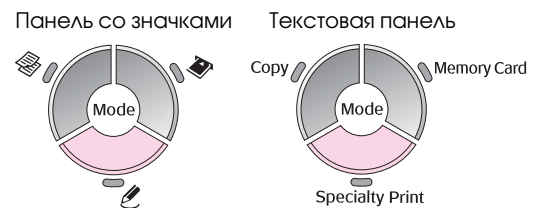


- Когда печать закончится, выдвиньте лоток для компакт-дисков из устройства (➔ «Извлечение лотка для компакт-дисков» на стр. 10) и дайте компакт-диску высохнуть.

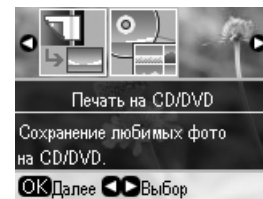
- Закончив печать на компакт-диске, поднимите рычаг приемного лотка в обычное положение (➔ «Извлечение лотка для компакт-дисков» на стр. 10).

Печать вкладыша к компакт-диску

- Загрузите в податчик бумагу формата A4 (➔ стр. 8).
- Вставьте карту памяти (➔ стр. 19).
- Нажмите на кнопку ◊ **[Specialty Print (Специальная печать)]**.



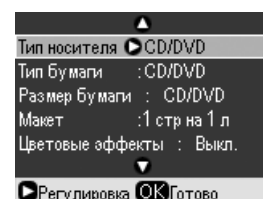
- Кнопками ◀ и ▶ выберите пункт **Print on CD/DVD (Печать на CD/DVD)** и нажмите на кнопку **OK**.



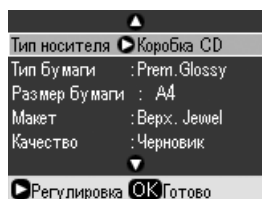
На ЖКдисплее отобразится первая фотография с карты памяти.



- Нажмите на кнопку ≡ **[Print Settings (Параметры печати)]**.
- Кнопками ▲ и ▼ выберите пункт меню и нажмите на кнопку ▶.



7. Кнопками ▲ и ▼ выберите значение параметра и нажмите на кнопку **OK**, чтобы применить сделанные настройки.



Параметр	Описание
Media Type (Тип носителя)	Выберите CD Jacket (Вкладыш в CD)
Paper Type (Тип бумаги)	Выберите тип загруженной бумаги (➔ «Выбор бумаги» на стр. 7)
Layout (Макет)	Выберите тип макета
Quality (Качество)	Выберите качество печати

Совет:

Параметры приведены в таблице в качестве примера. Вы можете настроить другие параметры в меню Print Settings (Параметры печати).

8. Завершив настройку параметров печати, нажмите на кнопку **OK**.
9. Кнопками ◀ и ▶ выберите фотографию и задайте количество копий кнопками **Copies (Копии) +** или **-**
10. Нажмите на кнопку ◊ **Start (Пуск)**.

Чтобы остановить печать, нажмите на кнопку ⓧ **Stop/Clear (Стоп/Сброс)**.

Печать сохраненных фотографий

Вы можете скопировать фотографии с карты памяти на внешнее запоминающее устройство USB, например, на магнитооптический диск, диск Zip, CD-R/RW или съемный (USB) диск. Таким образом вы сохраните фотографии и освободите место на карте памяти.

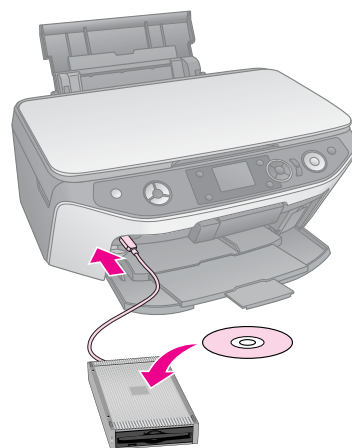
Скопировав файлы на диск, вы можете распечатать их с внешнего устройства.

Примечание:

- ❑ Поддерживаются не все устройства USB. Подробности вы можете узнать в сервисном центре.
- ❑ Для работы с внешним приводом для компакт-дисков или Zip-дисководом используйте внешний адаптер переменного тока для них.

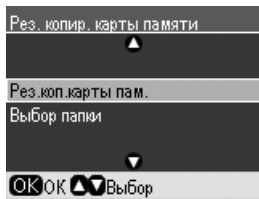
Копирование файлов на USB-диск

1. Если устройство подключено к компьютеру, отсоедините кабель USB или выключите компьютер.
2. Убедитесь, что устройство включено и карта памяти с фотографиями вставлена.
3. Подключите запоминающее устройство при помощи кабеля USB к разъему USB на передней стороне устройства. (При использовании съемного диска подключите его напрямую.) Вставьте диск во внешнее записывающее устройство.



4. Нажмите на кнопку **ⓘ [Setup (Настройка)]**.
5. Кнопками ◀ и ▶ выберите пункт **Backup Memory Card (Резерв. копия карты памяти)** и нажмите на кнопку **OK**.

6. Кнопками ◀ и ▶ выберите пункт **Memory Card Backup (Резерв. коп. карты пам.)** и нажмите на кнопку **OK**.



7. На ЖК-дисплее отобразится информация. Нажмите на кнопку **OK** для продолжения.
8. Появится сообщение с подтверждением. Нажмите на кнопку **OK** для начала копирования.

Все фотографии с карты памяти будут скопированы на диск. В зависимости от количества фотографий это может занять несколько минут.

9. После копирования фотографий нажмите на кнопку ⏪ [**Back (Назад)**] и извлеките карту памяти (➔ «Извлечение карты памяти» на стр. 20).

Примечание:

Каждый раз при записи на компакт-диск устройство создает новую папку. Фотографии на компакт диск можно записывать несколько раз.

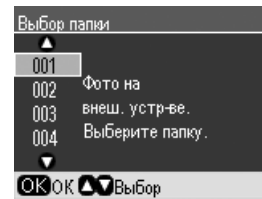
Печать фотографий с внешнего устройства

1. Для подключения внешнего устройства следуйте инструкциям на предыдущих страницах (➔ «Копирование файлов на USB-диск» на стр. 30).

Примечание:

Убедитесь, что в устройство не вставлена карта памяти. Устройство не распознает внешние устройства, когда вставлена карта памяти.

2. Когда появится такой экран, кнопками ▲ и ▼ выберите папку с фотографиями, которые вы хотите напечатать, и нажмите на кнопку **OK**.



3. Нажмите на кнопку ⏪ [**Memory Card (Карта памяти)**] и выполните те же действия, что и при печати с карты памяти (➔ «Печать фотографий» на стр. 21).

Печать с цифровой камеры, мобильного телефона, КПК

Вы можете печатать фотографии напрямую с цифровой камеры или мобильного телефона.

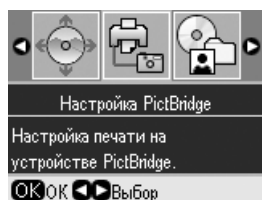
Печать с цифровой камеры

С помощью технологий PictBridge и USB DIRECT-PRINT вы можете печатать фотографии с цифровой камеры, подключенной напрямую к вашему устройству.

Убедитесь, что ваша камера и фотографии отвечают следующим требованиям.

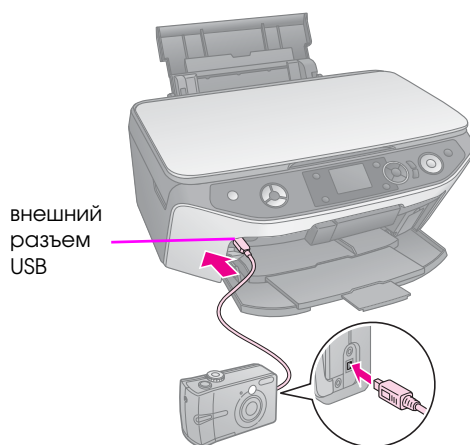
Стандарт печати напрямую	PictBridge или USB DIRECT-PRINT
Формат файла	JPEG
Размер изображения	80 × 80 пикселей — 9200 × 9200 пикселей

1. Удостоверьтесь, что устройство не печатает данные с компьютера.
2. Убедитесь, что в устройство не вставлена карта памяти.
3. Загрузите нужную бумагу (➔ стр. 8). Загружайте столько листов, сколько хотите напечатать фотографий.
4. Нажмите на кнопку **ⓘ [Setup (Настройка)]**.
5. Кнопками **◀** и **▶** выберите пункт **PictBridge Setup (Настройки PictBridge)** и нажмите на кнопку **OK**.



6. Сделайте необходимые настройки с помощью ЖК-дисплея (➔ «Настройка специальных параметров печати» на стр. 22).
7. Завершив настройку параметров печати, нажмите на кнопку **OK**.

8. Подсоедините поставляемый с цифровой камерой кабель USB к разъему для внешних устройств USB на устройстве.



9. Убедитесь, что камера включена, используйте ее для выбора нужных фотографий, выполните все необходимые настройки и напечатайте фотографии. Подробную информацию о камере см. в документации к ней.

Примечание:

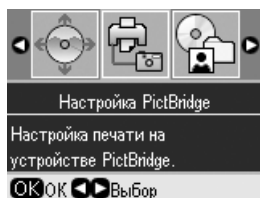
- ❑ Если камера не поддерживает стандарты PictBridge или USB DIRECT-PRINT, на ЖК-дисплее отобразится соответствующее сообщение. Epson не может гарантировать совместимость со всеми камерами.
- ❑ В зависимости от настроек устройства и цифровой камеры различные комбинации типа, размера бумаги и макета могут не поддерживаться.
- ❑ Некоторые из настроек цифровой камеры могут не отразиться на отпечатке.

Печать с мобильного телефона

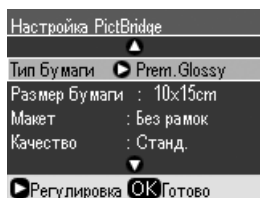
Если ваш телефон оборудован ИК-портом, вы можете отправлять фотографии в формате JPEG напрямую в принтер и печатать их.

Убедитесь, что ваш телефон позволяет отправлять фотографии через ИК-порт.

1. Удостоверьтесь, что устройство не печатает данные с компьютера.
2. Загрузите нужную бумагу (➔ стр. 8).
3. Нажмите на кнопку **⌘ [Setup (Настройка)]**.
4. Кнопками **◀** и **▶** выберите пункт **PictBridge Setup (Настройка PictBridge)** и нажмите на кнопку **OK**.

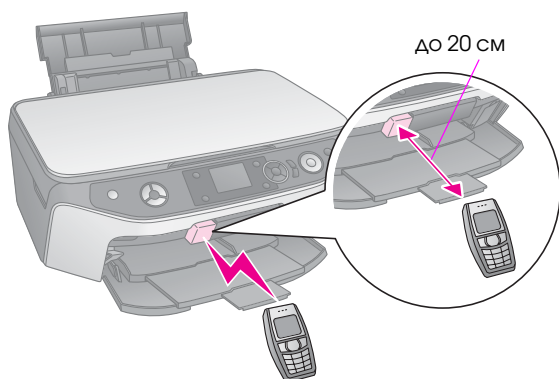


5. Кнопками **▲**, **▼** и **▶** настройте параметры печати (➔ «Настройка специальных параметров печати» на стр. 22).



6. Завершив настройку параметров печати, нажмите на кнопку **OK**.
7. Направьте ИК-порт вашего телефона на ИК-порт устройства и отправьте фотографии с телефона. Подробную информацию о телефоне см. в документации к нему.

После того, как устройство получит всю информацию, оно начнет печать.



Примечание:


- ❑ ИК-порт может получать данные с расстояния до 20 см.
- ❑ Вы можете посылать до 10 частей изображения, общим объемом до 3 МБ, включая печатающееся изображение.
- ❑ Вы, возможно, не сможете передать данные при воздействии прямых солнечных лучей или флюоресцентного света, направленного на ИК-порт.
- ❑ Ниже приведены спецификации ИК-порта устройства.

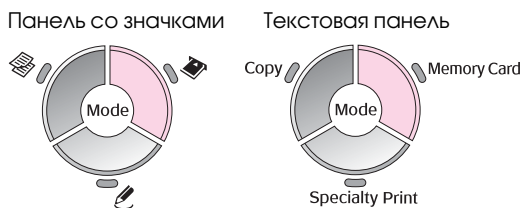
Версия	Совместим со спецификациями «IrDA® Standard Specifications» (Ver. 1.3 Low Power).
Максимальная скорость передачи данных	4 Мбит/с
Наибольшее возможное расстояние для передачи данных	0,2 м

Сохранение на карту памяти

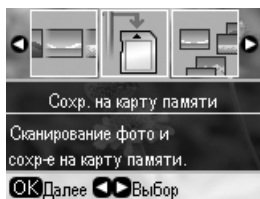
Вы можете сканировать фотографии или документы с записью файлов JPEG или PDF на карту памяти. Также можно сохранять сканированные изображения в компьютере (см. интерактивное *Руководство пользователя*).

Сканирование фотографий и документов

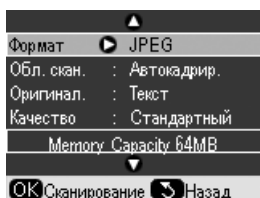
1. Вставьте карту памяти (➔ стр. 19).
2. Расположите фотографию или документ на планшете (➔ «Размещение оригинала на планшете» на стр. 11).
3. Нажмите на кнопку  [**Memory Card (Карта памяти)**].



4. Кнопками ◀ и ▶ выберите пункт **Scan to Memory Card (Сохранение на карту памяти)** и нажмите на кнопку **OK**.



5. Кнопками ▲, ▼, ◀ и ▶ настройте следующие параметры.



Параметр	Описание
Format (Формат)	Выберите JPG или PDF
Scan Area (Область ск-я)	Если края фотографии очень светлые, выберите Max Area (Макс область) . В других случаях выберите Auto Crop (Автокадрир.)
Original (Оригинал)	Выберите тип оригинала
Quality (Качество)	Выберите качество сканирования изображения

6. Нажмите на кнопку **OK**. Фотография будет отсканирована и записана на карту памяти в папку **EPSCAN**.

После окончания сканирования на ЖКдисплее отобразится экран подтверждения. Запомните или запишите имя и расположение файла на вашей карте памяти.

Предостережение:

- Не открывайте сканирующий блок во время сканирования; этим вы можете повредить устройство
- Не вынимайте карту памяти и не выключайте устройство, пока индикатор карты памяти мигает, иначе данные с карты памяти могут быть утеряны.

Примечание:

Если края изображения при сканировании обрезаются, сдвиньте оригинал немного в сторону.

Обслуживание

Для сохранения оптимальной работоспособности устройства, периодически очищайте его следующим образом. В этом разделе также описано как заменять чернильные картриджи и транспортировать устройство.

Замена чернильных картриджей

Если чернильный картридж закончился или в нем осталось мало чернил, на ЖК-дисплее появится соответствующее сообщение. Посмотрите какой картридж заканчивается или закончился.

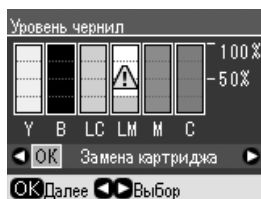
Совет:

Если картридж произведен больше шести месяцев назад, качество печати может снизиться. Если необходимо, попробуйте прочистить печатающую головку (→ «Прочистка печатающей головки» на стр. 39). Если отпечатки выглядят неудовлетворительно, возможно, картридж необходимо заменить.

Проверка уровня чернил

1. Нажмите на кнопку **⌵** [**Setup (Настройка)**].
2. Кнопками **◀** и **▶** выберите пункт **Ink Cartridge Status (Уровень чернил)** и нажмите на кнопку **OK**.

На дисплее отобразится графическая информация об уровне оставшихся чернил в каждом картридже.



Y (желтый), **B** (черный), **LC** (светло-голубой), **LM** (светло-пурпурный), **M** (пурпурный) и **C** (голубой).

3. После завершения проверки уровня чернил кнопками **◀** или **▶** выберите **OK**.

Если вы хотите заменить картридж, кнопками **◀** и **▶** выберите пункт **Change Cartridge (Замена картриджа)** и нажмите на кнопку **OK**. (→ «Извлечение и установка чернильных картриджей» на стр. 36).

4. Нажмите на кнопку **⏪** [**Back (Назад)**] для возвращения к предыдущему экрану.

Когда чернила заканчиваются, подготовьте заранее новый чернильный картридж для замены. Вы не сможете печатать, когда картридж закончится.

Примечание:

Epson не гарантирует качество и надежность чернил стороннего производителя. Если установлены картриджи стороннего производителя, информация о количестве чернил не будет отображаться.

Приобретение чернильных картриджей

Для получения наилучших результатов используйте чернильные картриджи Epson в течение 6 месяцев после установки и до окончания срока годности.

Цвет	Номера продуктов	
	RX560	RX590
(B) Черный	T0801	T0811/T0821
(C) Голубой	T0802	T0812/T0822
(M) Пурпурный	T0803	T0813/T0823
(Y) Желтый	T0804	T0814/T0824
(LC) Светло-голубой	T0805	T0815/T0825
(LM) Светло-пурпурный	T0806	T0816/T0826

Предостережение:

Epson рекомендует использовать только оригинальные чернильные картриджи Epson. Использование чернил, произведенных не Epson, может привести к повреждениям вашего принтера, и эти повреждения не попадают под гарантийные условия Epson. При определенных условиях чернила, произведенные не Epson, могут вызвать странное поведение принтера. Epson не гарантирует качество и надежность чернил стороннего производителя. Если установлены картриджи стороннего производителя, информация о количестве чернил не будет отображаться.

Меры предосторожности при обращении с чернильными картриджами

Предупреждение:

При попадании чернил на кожу тщательно смойте их водой с мылом. При попадании чернил в глаза немедленно промойте их водой. Если после этого сохранятся неприятные ощущения или ухудшится зрение, немедленно обратитесь к врачу.

- Не передвигайте печатающую головку самостоятельно, этим вы можете повредить принтер.

- Когда в одном картридже закончились чернила, вы не сможете продолжать копирование и печать, даже если в остальных картриджах остались чернила.
- Оставляйте старый пустой картридж в устройстве, пока не приобретете замену. Иначе чернила, оставшиеся в дюзах чернильной головки, могут высохнуть.
- В устройстве используются картриджи, оснащенные контрольной микросхемой. Эта микросхема отслеживает количество чернил, израсходованных каждым картриджем. Картриджи можно вынимать и устанавливать снова. Они остаются годными для использования. Однако некоторое количество чернил расходуется при каждой установке картриджа, поскольку устройство автоматически проверяет их.
- Для максимально эффективной работы картриджа, вынимайте картридж только тогда, когда вы готовы установить новый. Картриджи, в которых осталось мало чернил, не годятся для повторной установки.

Извлечение и установка чернильных картриджей

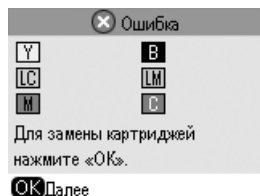
Приготовьте новый картридж. После начала процедуры замены картриджа вы должны будете выполнить все шаги за один раз.

Примечание:

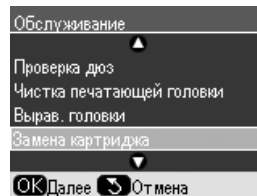
Открывайте упаковку чернильного картриджа непосредственно перед его установкой в принтер. Для сохранности картридж герметично упакован.

1. Сделайте следующее.

- **Если чернильный картридж закончился.** Посмотрите на ЖК-дисплей, определите, какой картридж необходимо заменить, и нажмите на кнопку **OK**.



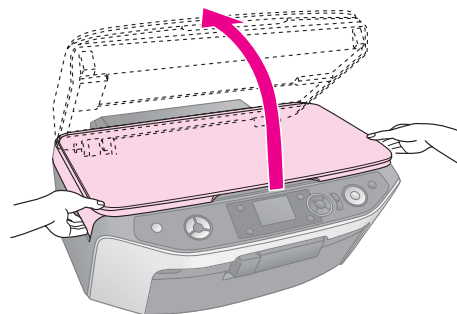
- **Если чернильный картридж не закончился.** Проверьте уровень чернил (см. page 35). Нажмите на кнопку **Setup (Настройка)**. Кнопками **◀** и **▶** выберите пункт **Maintenance (Сервис)** и нажмите на кнопку **OK**. Кнопками **▲** и **▼** выберите пункт **Change Ink Cartridge (Замена картриджа)** и нажмите на кнопку **OK**.



2. Убедитесь, что крышка сканера закрыта и поднимите сканирующий блок.

Предостережение:

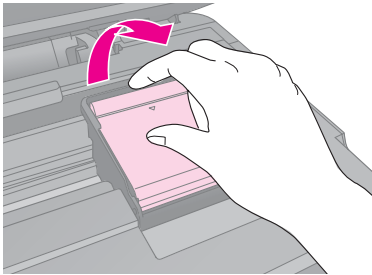
Не поднимайте сканирующий блок при открытой крышке сканера.



3. Откройте крышку отсека для картриджей.

⚠ Предостережение:

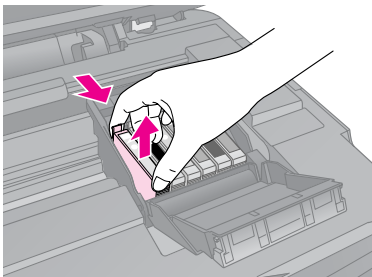
Никогда не пытайтесь открыть крышку отсека для картриджей, пока печатающая головка движется. Дождитесь, когда картриджи сместятся в положение для замены.



4. Выньте картридж, который необходимо заменить. Надавите на защелку чернильного картриджа, который вы хотите заменить, и потяните его вверх. Утилизируйте его должным образом. Не разбирайте использованный картридж и не пытайтесь его заправить.

Примечание:

Если картридж вынимается с трудом, сильнее потяните картридж строго вверх.



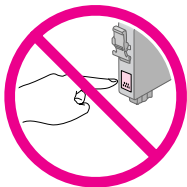
⚠ Предостережение:

Не заправляйте картриджи. Продукты, произведенные не Epson, могут повредить ваш принтер, и эти повреждения не попадают под гарантийные условия Epson. При определенных условиях продукты, произведенные не Epson, могут вызвать странное поведение принтера.

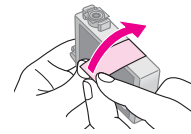
5. Выньте новый картридж из упаковки.

⚠ Предостережение:

Не прикасайтесь к зеленой микросхеме на боковой поверхности картриджа. Это может привести к повреждению картриджа.

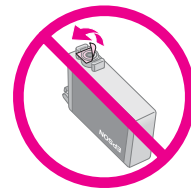


6. Снимите желтую ленту с нижней стороны картриджа.

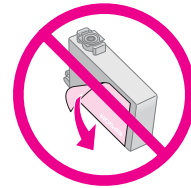


⚠ Предостережение:

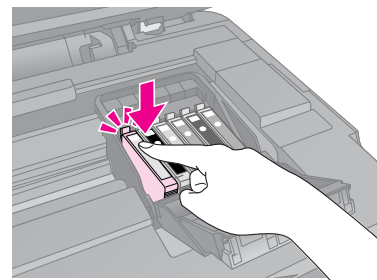
- ❑ Перед установкой картриджа необходимо снять с него желтую ленту, иначе качество печати может снизиться или вы не сможете печатать.
- ❑ Если вы установили картридж, не сняв желтую ленту, то картридж необходимо вынуть, снять желтую ленту и установить заново.
- ❑ Не удаляйте прозрачную наклейку на нижней стороне картриджа, иначе картридж будет непригоден к использованию.



- ❑ Не снимайте и не рвите этикетку на картридже, иначе из картриджа могут вытечь чернила.



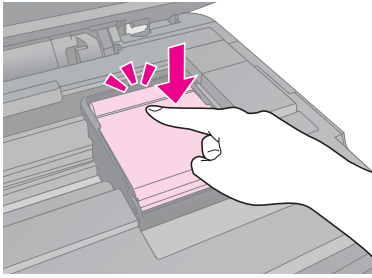
7. Вставьте новый картридж в держатель и нажмите на него сверху, чтобы он защелкнулся.



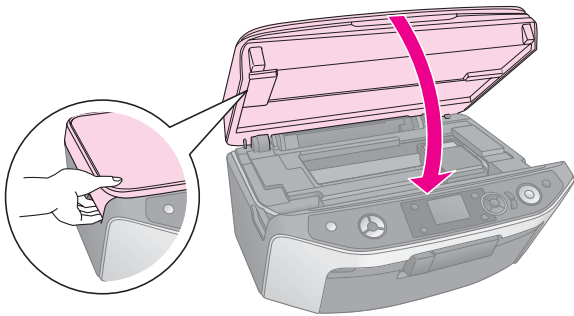
8. Если необходимо, замените остальные картриджи таким же образом.
9. Закройте крышку отсека для картриджей и нажмите на нее, чтобы она защелкнулась.

Предостережение:

Если крышка отсека закрывается с трудом, проверьте, правильно ли вы установили картриджи. Нажмите на каждый картридж до полной фиксации. Не пытайтесь силой закрыть крышку.



10. Закройте сканирующий блок.



11. Нажмите на кнопку **OK**.

Устройство начнет прокачку системы подачи чернил. На ЖК-дисплее отобразится сообщение **Charging ink. Please wait. (Прокачка системы подачи чернил. Пожалуйста, ждите.)**. Эта процедура длится примерно минуту. Дождитесь сообщения **Ink cartridge replacement is complete. (Замена картриджа завершена.)** на ЖК-дисплее перед тем, как продолжить печать.

Предостережение:

Не выключайте устройство во время прокачки системы подачи чернил: это приведет к излишней трате чернил.

Примечание:

Если вы меняете картридж во время копирования, документ или фотография могут сдвинуться, когда вы открываете и закрываете сканирующий блок. Чтобы обеспечить хорошее качество копии, после прокачки чернил, остановите копирование, заново расположите оригинал на планшете и запустите процесс копирования заново.

Проверка и прочистка печатающей головки

Если отпечатки слишком бледные, с неправильной цветопередачей или на них присутствуют темные или светлые полосы, возможно, необходимо прочистить печатающую головку. Во время выполнения этой процедуры прочищаются дюзы, которые могут быть засорены, если вы не используете устройство длительное время.

Примечание:

Убедитесь, что передний лоток находится в положении для бумаги (нижнее положение) и лоток для компакт-дисков не вставлен в устройство (➔ стр. 8).

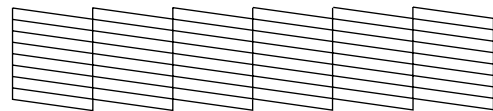
Совет:

Для поддержания хорошего качества печати рекомендуется включать устройство не реже одного раза в месяц.

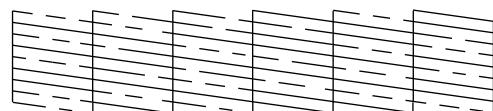
Проверка печатающей головки

Вы можете напечатать тестовую страницу с шаблоном проверки дюз, чтобы определить, засорены ли дюзы печатающей головки, либо чтобы оценить результаты прочистки печатающей головки.

1. Загрузите в податчик простую бумагу формата А4 (➔ стр. 8).
2. Нажмите на кнопку **Setup (Настройка)**. (После прочистки печатающей головки вы можете запустить проверку дюз, нажав на кнопку **Start (Пуск)**.)
3. Кнопками **◀** и **▶** выберите пункт **Maintenance (Сервис)** и нажмите на кнопку **OK**.
4. Кнопками **▲** и **▼** выберите **Nozzle Check (Проверка дюз)** и нажмите на кнопку **OK**.
5. Нажмите на кнопку **Start (Пуск)**.
6. Проверьте качество напечатанного шаблона проверки дюз. Каждая линия должна быть без разрывов, непрерывной, как показано ниже.



- Если ваш отпечаток выглядит хорошо, печатающая головка не нуждается в прочистке. Нажмите на кнопку **OK** для возврата в главное меню.
- Если линии напечатаны с разрывами, как показано ниже, обратитесь к следующему разделу, чтобы прочистить печатающую головку.



Прочистка печатающей головки

Выполните следующие действия для прочистки печатающей головки, чтобы обеспечить правильную подачу чернил. Перед началом прочистки печатающей головки проверьте дюзы, чтобы узнать, требуется ли прочистка (➔ «Проверка печатающей головки» на стр. 38).

Примечание:

- ❑ Во время прочистки печатающей головки расходуются чернила, поэтому проводите эту процедуру только при ухудшении качества печати.
 - ❑ Если на ЖК-дисплее отображается информация о заканчивающихся или израсходованных чернильных картриджах, прочистить печатающую головку невозможно. В этом случае необходимо сначала заменить соответствующий картридж (➔ «Замена чернильных картриджей» на стр. 35).
1. Убедитесь, что устройство включено но не печатает.
 2. Нажмите на кнопку **⌘ [Setup (Настройка)]**.
 3. Кнопками **◀** и **▶** выберите пункт **Maintenance (Сервис)** и нажмите на кнопку **OK**.
 4. Кнопками **▲** и **▼** выберите **Head Cleaning (Прочистка гол-ки)** и нажмите на кнопку **OK**.
 5. Нажмите на кнопку **⬢ Start (Пуск)** для начала прочистки печатающей головки.

Устройство начнет прокачку системы подачи чернил. На ЖК-дисплее отобразится сообщение **Charging ink. Please wait. (Прокачка системы подачи чернил. Пожалуйста, ждите.)**.

⚠ Предостережение:

Никогда не выключайте устройство во время прочистки печатающей головки. Вы можете повредить устройство.

6. После завершения прочистки на ЖК-дисплее отобразится соответствующее сообщение. Нажмите на кнопку **⬢ Start (Пуск)** для печати шаблона проверки дюзы и проверки результатов прочистки (➔ «Проверка печатающей головки» на стр. 38).

Если шаблон проверки по-прежнему выглядит неудовлетворительно, запустите еще раз прочистку печатающей головки и затем напечатайте шаблон проверки.

Примечание:

Если качество печати не улучшилось после проведения этой процедуры три или четыре раза, выключите устройство и оставьте его, как минимум, на 6 часов. Затем снова прочистите печатающую головку. Если качество печати не удалось улучшить, возможно, один или несколько картриджей слишком старые или повреждены, и их необходимо заменить (➔ «Замена чернильных картриджей» на стр. 35).

Калибровка печатающей головки

Если вы заметили, что вертикальные линии на отпечатке не выровнены, возможно, эту проблему решит калибровка печатающей головки.

Примечание:

Убедитесь, что передний лоток находится в положении для бумаги (нижнее положение) и лоток для компакт-дисков не вставлен в устройство (➔ стр. 8).

1. Убедитесь, что устройство включено но не печатает.
2. Загрузите в податчик простую бумагу формата А4 (➔ стр. 8).
3. Нажмите на кнопку **⌘ [Setup (Настройка)]**.
4. Кнопками **◀** и **▶** выберите пункт **Maintenance (Сервис)** и нажмите на кнопку **OK**.
5. Кнопками **▲** и **▼** выберите **Head Alignment (Калиб. головки)** и нажмите на кнопку **OK**.
6. Нажмите на кнопку **⬢ Start (Пуск)**. Будут напечатаны четыре ряда шаблона калибровки.

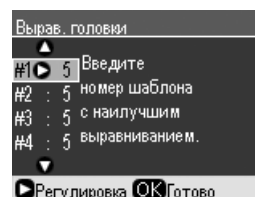
Примечание:

Не нажимайте на кнопку **⊗ Stop/Clear (Стоп/Сброс)** во время печати шаблона калибровки.

7. Посмотрите на шаблон N1 и выберите элемент, напечатанный наиболее ровно, без видимых прожилок или линий.



8. Нажмите на кнопку **▶** и кнопками **▲** и **▼** выберите номер этого элемента.



9. Нажмите на кнопку **OK** и введите номера для остальных шаблонов аналогичным образом.
10. Завершив калибровку печатающей головки, нажмите на кнопку **OK**. Отобразится сообщение **Print head alignment is complete. (Калибровка печатающей головки завершена.)**

Настройка языка ЖК-дисплея

Вы можете выбрать язык отображения сообщений на ЖК-дисплее. Определенный тип данного устройства не поддерживает такую функцию

1. Нажмите на кнопку **⌵ [Setup (Настройка)]**.
2. Кнопками **◀** и **▶** выберите пункт **Maintenance (Сервис)** и нажмите на кнопку **OK**.
3. Кнопками **▲** и **▼** выберите **Language (Язык)** и нажмите на кнопку **OK**.
4. С помощью кнопок **▲** и **▼** выберите язык.
5. Нажмите на кнопку **OK**.

Настройка скринсейвера

При включенном скринсейвере после трех минут простоя на ЖК-дисплее отображается слайд-шоу.

1. Нажмите на кнопку **⌵ [Setup (Настройка)]**.
2. Кнопками **◀** и **▶** выберите пункт **Maintenance (Сервис)** и нажмите на кнопку **OK**.
3. Кнопками **▲** и **▼** выберите **Настройки скринсейвера** и нажмите на кнопку **OK**.
4. Кнопками **▲** и **▼** выберите **Memory Card Data (Данные карты памяти)**.
5. Нажмите на кнопку **OK**.

Восстановление настроек по умолчанию

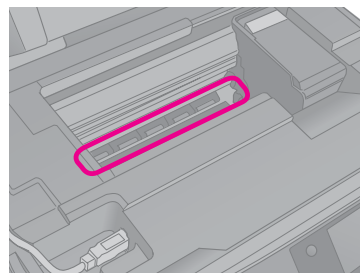
Для восстановления заводских настроек сделайте следующее.

1. Нажмите на кнопку **⌵ [Setup (Настройка)]**.
2. Кнопками **◀** и **▶** выберите пункт **Восстановление настроек по умолчанию**.
3. Нажмите на кнопку **OK**.
4. Появится сообщение с подтверждением. Нажмите на кнопку **OK** чтобы восстановить настройки.

Очистка устройства

Для сохранения оптимальной работоспособности устройства, периодически очищайте его следующим образом.

1. Отсоедините шнур питания.
2. Выньте всю бумагу из податчика.
3. При помощи мягкой кисти осторожно смахните пыль и грязь с податчика.
4. Если стекло планшета для документов загрязнилось, протрите его сухой мягкой тканью. Если стекло запачкано жирными или другими трудноудаляемыми пятнами, смойте их небольшим количеством чистящего средства, нанесенного на мягкую ткань. Вытрите насухо оставшуюся жидкость.
5. Если устройство внутри испачкано чернилами, протрите чистой сухой мягкой тканью те области, которые показаны на рисунке.



⚠ Предупреждение:

Будьте осторожны и не прикасайтесь к механизмам и роликам внутри устройства.

⚠ Предостережение:

- Не нажимайте на стекло планшета слишком сильно.
- Не поцарапайте стекло планшета, не используйте для очистки жесткую или абразивную кисть. Поврежденное стекло снизит качество сканирования.
- Не наносите жирные смазки на металлические части под кареткой печатающей головки.
- Никогда не очищайте устройство спиртом или растворителем. Эти вещества могут привести к повреждению компонентов устройства, а также корпуса.
- Будьте осторожны, не допускайте попадания жидкости в механизмы печати и сканирования, а также на электронные компоненты.
- Не распыляйте смазки внутри устройства. Излишняя смазка может повредить механизм. Если принтер необходимо смазать, обратитесь в сервисный центр.

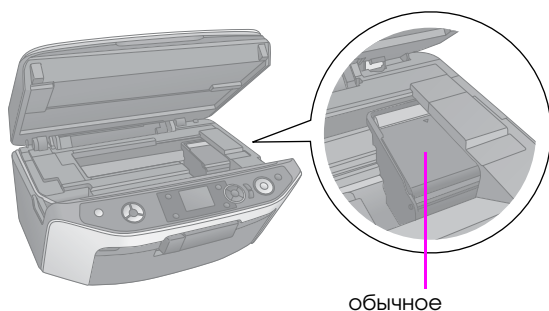
Транспортировка устройства

Если вам необходимо перевезти устройство, тщательно упакуйте его в оригинальную коробку (или похожую, подходящую по размерам) и упаковочные материалы.

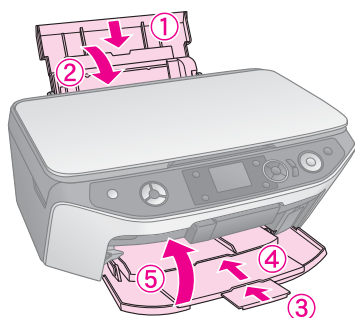
⚠ Предостережение:

- ❑ При хранении и транспортировке не наклоняйте устройство, не переворачивайте его и не устанавливайте на бок, иначе чернила могут вылиться из картриджа.
- ❑ При транспортировке устройства в нем должны быть установлены чернильные картриджи: если вы вынете картриджи, устройство может быть повреждено.

1. Достаньте всю бумагу из податчика и выключите устройство.
2. Поднимите сканирующий блок и убедитесь, что печатающая головка находится справа, в обычном положении.



3. Закройте сканирующий блок.
4. Отключите шнур питания от электрической розетки. Затем отсоедините кабель USB от компьютера.
5. Закройте подставку для бумаги, передний лоток и переднюю крышку.



6. Упакуйте устройство в коробку используя оригинальные защитные материалы.

При транспортировке поставьте устройство на ровную поверхность. Если вы заметили ухудшение качества печати, запустите процесс прочистки печатающей головки (➔ «Проверка и прочистка печатающей головки» на стр. 38) и откалибруйте ее (➔ «Калибровка печатающей головки» на стр. 39).

Решение проблем

Если при работе с устройством возникли неполадки, посмотрите на ЖК-дисплей, чтобы определить причину неполадки.

Для решения проблем, связанных с работой устройства без компьютера, обратитесь к разделу «Устранение неполадок» на стр. 42. Об устранении неполадок, возникших при совместной работе устройства и компьютера, обратитесь к интерактивному *Руководству пользователя* к прилагаемому компакт-диска.

Сообщения об ошибках

Большинство неполадок можно определить и устранить, ориентируясь на то, что отображается на ЖК-дисплее. Если решить проблему, ориентируясь на сообщения об ошибках, не удастся, попробуйте применить следующие рекомендации.

Сообщения об ошибках	Решение
Произошла ошибка принтера. Пожалуйста, обратитесь к документации	Выключите устройство и снова включите его. Убедитесь, что в принтере не осталось бумаги. Если сообщение об ошибке не пропало, обратитесь к поставщику
Произошла ошибка сканера. Пожалуйста, обратитесь к документации	Выключите устройство и снова включите его. Если сообщение об ошибке не пропало, обратитесь к поставщику
Впитывающая чернила прокладка переполнена. Обратитесь в сервисный центр для ее замены	Обратитесь в сервисный центр для ее замены
Невозможно распознать чернильные картриджи	Проверьте правильность установки картриджей. (► «Замена чернильных картриджей» на стр. 35)
Не удается распознать устройство	Убедитесь, что карта памяти установлена в слот правильно. Если вы подключили внешнее запоминающее USB-устройство, убедитесь, что диск вставлен верно

Сообщения об ошибках	Решение
Не удается распознать карту памяти или диск	Убедитесь, что карта памяти или диск установлены правильно. Также убедитесь, что карта памяти исправна и попробуйте еще раз
Ошибка резервного копирования Код ошибки xxxxxxx	Произошла ошибка и резервное копирование прервано. Запишите код ошибки и обратитесь в сервисный центр
Во время форматирования произошла ошибка. Форматирование отменено	Повторите процедуру. Если ошибка повторяется, возможно проблема связана с картой памяти или запоминающим устройством. Убедитесь, что карта памяти или диск исправны и попробуйте еще раз
Во время сохранения произошла ошибка. Сохранение отменено	
Невозможно создать папку на карте памяти или диске. Операция отменена.	Вставьте новую карту памяти или диск и повторите операцию
Ошибка прочистки печатающей головки	Повторите процедуру. Если сообщение об ошибке не пропало, обратитесь к поставщику

Совет:

При возникновении проблем, связанных с работой Bluetooth-адаптера, обратитесь к интерактивному *Руководству пользователя*.

Устранение неполадок

Если в работе устройства возникли неполадки, попытайтесь устранить их с помощью предложенных ниже способов.

Проблемы установки

Устройство издает шум после замены картриджей.

- После установки картриджей устройство начинает прокачку системы подачи чернил. Дождитесь окончания этой процедуры и выключите устройство. Не выключайте устройство во время прокачки, иначе при следующем включении будет израсходовано больше чернил.

- Убедитесь, что картридж установлен плотно и в устройстве не осталось защитных материалов. Откройте крышку отсека для картриджа и нажмите на чернильные картриджи до фиксации. Выключите, подождите немного, и снова включите устройство.

После установки ПО не появляется предложение о перезагрузки компьютера.

- ПО не было установлено правильно. Достаньте и снова вставьте компакт-диск с ПО в привод компьютера, и установите ПО еще раз.

Информация на ЖК-дисплее отображается на неправильном языке.

- Если информация на ЖК-дисплее отображается на неправильном языке, выберите нужный язык из меню Setup (Настройка) (➔ «Настройка языка ЖК-дисплея» на стр. 40).

Проблемы при печати и копировании

Устройство издает звуки, как при печати, но ничего не печатает.

- Возможно, требуется прочистка дюз печатающей головки (➔ «Прочистка печатающей головки» на стр. 39).
- Удостоверьтесь, что устройство стоит на плоской устойчивой поверхности.

Неправильные поля.

- Убедитесь, что оригинал расположен так, что верх страницы выровнен относительно левого края планшета.
- Если края копии при копировании обрезаются, сдвиньте оригинал немного в сторону.
- Удостоверьтесь, что параметр Размер бумаги соответствует бумаге, загруженной в устройство.
- Убедитесь, что бумага загружена в податчик узкой стороной вперед вплотную к правой боковой направляющей, а левая направляющая придвинута к левому краю бумаги (➔ «Загрузка бумаги» на стр. 8).
- Не превышайте допустимый уровень толщины стопки, указанный стрелкой ≡ на левой направляющей (➔ «Загрузка бумаги» на стр. 8).
- Выберите **Actual (Текущее)** или настройте масштаб вручную.

Устройство печатает пустые страницы.

- Удостоверьтесь, что параметр Размер бумаги соответствует бумаге, загруженной в устройство.

- Возможно, требуется прочистка дюз печатающей головки (➔ «Прочистка печатающей головки» на стр. 39).

Проблемы с подачей бумаги

Бумага подается неправильно или замялась.

- Если бумага не подается, выньте ее из лотка. Встряхните пачку бумаги, снова загрузите ее узкой стороной вперед вплотную к правой боковой направляющей и придвиньте левую боковую направляющую к краю бумаги, но не прижимайте слишком сильно. Убедитесь, что бумага расположена не спереди крышки податчика.
- Не превышайте допустимый уровень толщины стопки, указанный стрелкой ≡ на левой направляющей (➔ «Загрузка бумаги» на стр. 8).
- Если бумага замялась, нажмите на кнопку **Start (Пуск)** чтобы вывести застрявшую бумагу. Если проблема не устранена, выключите принтер, откройте сканирующий блок и удалите всю бумагу внутри, включая любые оторванные кусочки. Аккуратно загрузите бумагу, включите устройство и нажмите на кнопку **Start (Пуск)**.
- Если бумага постоянно застревает, убедитесь, что левая направляющая не прижата слишком сильно к стопке бумаги. Попробуйте загрузить меньше листов бумаги.

Проблемы с качеством печати

На отпечатках видны полосы (светлые линии).



- Прочистите печатающую головку (➔ «Проверка печатающей головки» на стр. 38).
- Убедитесь, что выбран правильный тип бумаги (➔ «Выбор бумаги» на стр. 7).
- Убедитесь, что бумага загружена стороной для печати вверх.
- Возможно, требуется замена чернильных картриджей (➔ «Извлечение и установка чернильных картриджей» на стр. 36).
- Выполните калибровку печатающей головки (➔ «Калибровка печатающей головки» на стр. 39).
- Очистите планшет сканера (➔ «Очистка устройства» на стр. 40).

- Если на копии появляется муар, измените расположение оригинала на планшете.

Отпечаток расплывчатый или смазан.



- Убедитесь, что документ всей поверхностью плотно прилегает к планшету. Если только часть отпечатка размыта, возможно, оригинал смят или скручен.
- Убедитесь, что устройство не наклонено и установлено на неподвижной устойчивой поверхности.
- Убедитесь, что бумага не смята, не скручена и не загружена стороной для печати вниз (глянцевая сторона должна быть сверху). Загружайте бумагу стороной для печати вверх.
- Если вы печатаете на специальной бумаге, положите поддерживающий лист (или лист простой бумаги) под пачку или загружайте листы по одному.
- Загружайте листы по одному. Убирайте листы из приемного лотка, чтобы они не скапливались на нем в большом количестве.
- Выполните калибровку печатающей головки (➔ «Калибровка печатающей головки» на стр. 39).
- Сделайте несколько копий, не размещая документ на планшете.
- Используйте только бумагу, рекомендованную Epson и оригинальные чернильные картриджи Epson.
- Очистите планшет сканера (➔ «Очистка устройства» на стр. 40).

Отпечаток бледный или с пропущенными фрагментами изображения.

- Прочистите печатающую головку (➔ «Прочистка печатающей головки» на стр. 39).
- Если на отпечатках появились неровные, зубчатые линии, откалибруйте печатающую головку (➔ «Калибровка печатающей головки» на стр. 39).
- Срок службы чернильного картриджа истек либо он опустел. Замените чернильный картридж (➔ «Замена чернильных картриджей» на стр. 35).
- Убедитесь, что выбран правильный тип бумаги (➔ «Выбор бумаги» на стр. 7).

- Убедитесь, что бумага чистая, не повреждена, не старая и не загружена стороной для печати вниз. В противном случае загрузите новую бумагу стороной для печати вверх.

Отпечаток слишком зернистый.

- Выберите для параметра Качество значение **Best (Наилучший)**.
- При печати или копировании не увеличивайте изображение слишком сильно. Попробуйте напечатать изображение меньшего размера.
- Выполните калибровку печатающей головки (➔ «Калибровка печатающей головки» на стр. 39).

Цвета неправильные или отсутствуют.

- Прочистите печатающую головку (➔ «Прочистка печатающей головки» на стр. 39).
- Срок службы чернильного картриджа истек либо он опустел. Замените чернильный картридж (➔ «Замена чернильных картриджей» на стр. 35).
- Убедитесь, что вы загрузили подходящую бумагу и на ЖК-дисплее значение параметра Тип бумаги выбрано правильно.
- Удостоверьтесь, что вы не используете эффекты, которые изменяют цвета, как, например, **Sepia (Сепия)**.
- Если в устройстве закончилась бумага, загрузите новую как можно быстрее. В противном случае цветопередача может быть нарушена.

Отпечаток слишком темный.



- При копировании, нажмите на кнопку **[Print Settings (Параметры печати)]**, и настройте параметр **Copy Density (Плот-ть коп-я)**.

Неправильное расположение или размер отпечатка.

- Убедитесь, что вы загрузили подходящую бумагу и на ЖК-дисплее значение параметра Тип бумаги выбрано правильно.
- Убедитесь, что документ правильно расположен на планшете сканера (➔ «Размещение оригинала на планшете» на стр. 11).
- Очистите планшет сканера (➔ «Очистка устройства» на стр. 40).

Проблемы с качеством сканирования

Сканируется только часть изображения.



- Области по краям планшета не сканируются. Отодвиньте фотографию на небольшое расстояние от верхней и правой кромок планшета.

Слишком большой размер файла.

- Попробуйте изменить настройки качества.

Служба поддержки

Обращение в службу поддержки

Если ваше устройство работает неправильно и вы не можете решить проблему, руководствуясь информацией по устранению неисправностей, изложенной в технической документации по вашему продукту, свяжитесь со службой технической поддержки пользователей продукции EPSON.

В службе поддержки вам смогут быстрее оказать помощь, если вы предоставите следующую информацию:

- серийный номер устройства; (Обычно серийный номер находится на этикетке на тыльной стороне устройства.)
- модель устройства;
- версия программного обеспечения устройства; [В ПО устройства в меню **About (О программе)**, выберите команду **Version Info (Версия)** или аналогичную.]
- марка и модель вашего компьютера;
- название и версия операционной системы вашего компьютера;
- названия и версии приложений, с которыми вы обычно используете устройство.

Вы можете позвонить по телефону 8 (495) 737-37-88, и вам помогут решить любую возникшую проблему специалисты Службы оперативной поддержки пользователей Epson. Кроме того, вы можете воспользоваться бесплатным телефонным номером для поддержки пользователей Epson в России 8 (800) 200-37-88. Список городов, в которых доступен сервис бесплатной телефонной поддержки, смотрите на нашем сайте <http://support.epson.ru>.

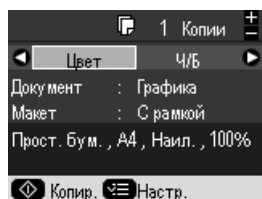
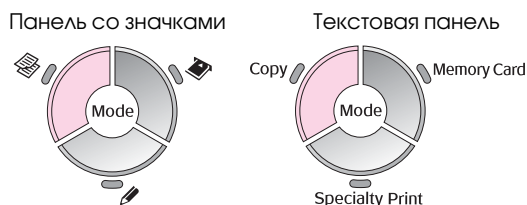
Web-сайт технической поддержки

Если вы можете установить связь с Internet и располагаете программой просмотра Web, вы сможете получить доступ к нашему Web-сайту по адресу <http://support.epson.ru>. Здесь вы найдете информацию о драйверах, оперативные руководства пользователя, а также сможете получить ответы на интересующие вас вопросы.

Web-сайт технической поддержки Epson поможет вам решить проблемы, которые не удастся устранить, используя документацию по устройству.

Сводка настроек панели управления

Режимы Сору (Копирование)



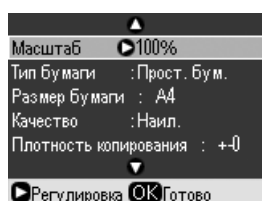
Copies (Копии)	от 1 до 99
Color/B&W (Цвет/Ч/Б)	Color (Цвет), B & W (Ч/Б)
Document (Документ)	Text (Текст), Graphics (Графика), Photo (Фото)
Layout (Макет)	Border (С полями), Borderless (Без полей), CD/DVD Сору (Коп. CD/DVD), 2-up Сору (2 на 1), Repeat Сору (Повтор), Repeat-4 (Повтор 4 раза)

Настройки печати для режима копирования

Панель со значками



Текстовая панель



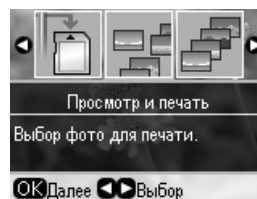
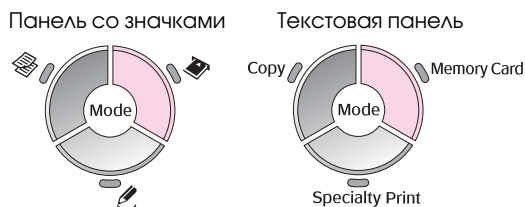
Zoom (Масштаб)	Actual (Текущее), Auto Fit Page (Автоподгон), A4 → 10 × 15 см, 10 × 15 см → A4, 10 × 15 см → 13 × 18 см, 13 × 18 см → 10 × 15 см, A5 → A4, A4 → A5
Paper Type (Тип бумаги)*	Plain Paper (Простая бумага), Matte, Prem.Glossy, Ultra Glossy, Photo Paper
Paper Size (Размер бумаги)**	10 × 15 см, 13 × 18 см, A5, A4
Quality (Качество)	Draft (Черновик), Standard (Нормальное), Best (Лучшее)

Copy Density (Насыщенность)	от -4 до +4
Expansion (За пределы листа)	Standard (Стандарт), Mid, Min
CD Inner-Outer (CD Вн.-внеш.)	Внутренний диаметр: 18—46 мм (Стандарт: 46 мм) Внешний диаметр: 114—120 мм (Стандарт: 114 мм)

*При выборе значения **CD/DVD** для параметра Layout (Макет) в режиме копирования, для параметра Paper type (Тип бумаги) автоматически устанавливается значение **CD/DVD**.

При выборе значения **CD/DVD для параметра Layout (Макет) в режиме копирования, для параметра Paper size (Размер бумаги) автоматически устанавливается значение **CD/DVD**.

Режим Memory Card (Карта памяти)



View and Print (Просмотр и печать)
Print All Photos (Печатать все фото)
Print by Date (Печать по дате)
Print Index Sheet (Печать индекс. страницы)
Slide Show (Показ слайдов)
Scan to Memory Card (Скан-ть на карту памяти)

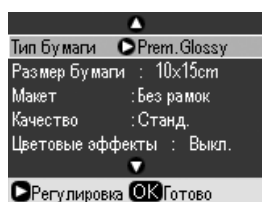
Настройки печати для режима Memory Card (Карта памяти)

Панель со значками



Текстовая панель

Print Settings

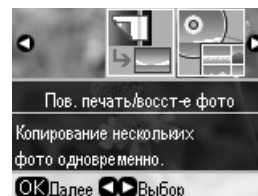
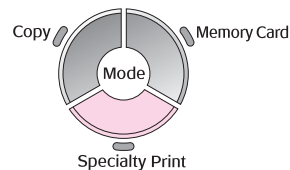
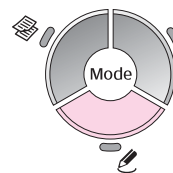


Paper Type (Тип бумаги)	Prem. Glossy, Ultra Glossy, SemiGloss, Photo Paper (Фотобумага), Plain Paper (Простая бумага), Matte, PQLJ, Photo Stickers
Paper Size (Размер бумаги)	10 × 15 см, 13 × 18 см, 16:9 wide, A4
Layout (Макет)	Borderless (Без полей), Border (С полями), Photo ID (Фото ID), Upper Half (Верхняя половина), 2-up (2 на 1), 4-up (4 на 1), 8-up (8 на 1), 20-up (20 на 1), 30-up (30 на 1), 80-up (80 на 1), Stickers 16 (Наклейки 16)
Quality (Качество)	Draft (Черновик), Standard (Нормальное), Best (Лучшее)
Expansion (За пределы листа)	Standard (Стандарт), Mid, Min
Red Eye (Красные глаза)	Off (Выкл.), On (Вкл.)
Color Effect (Эффект)	Off (Выкл.), B&W (Ч/Б), Sepia (Сепия)
Enhance (Улучшить)	PhotoEnhance, P.I.M, None (Нет)
Brightness (Яркость)	Brightest (Самый яркий), Brighter (Яркий), Standard (Стандартно), Darker (Темный), Darkest (Самый темный)
Contrast (Контраст)	Standard (Стандарт), Higher (Выше), Highest (Максимально)
Sharpness (Резкость)	Sharpest (Очень резкий), Sharper (Резкий), Standard (Стандартно), Softer (Мягкий), Softest (Очень мягкий)
Saturation (Насыщенность)	Lowest (Минимально), Lower (Ниже), Default (Стандартно), Higher (Выше), Highest (Максимально)
Date (Дата)	None (Нет), yyyy.mm.dd (гггг.мм.дд), mmm.dd.yyyy (mmm. дд. гггг), dd.mmm.yyyy (дд. mmm. гггг)
Print Info (Печать инфо)	Off (Выкл.), On (Вкл.)
Fit Frame (По размеру кадра)	On (Вкл.), Off (Выкл.)
Bidirectional (Двунапр. п-ть)	On (Вкл.), Off (Выкл.)

Режим Specialty Print (Специальная печать)

Панель со значками

Текстовая панель



Reprint/Restore Photos (Копирование/ Восстановление фото)

Print on CD/DVD (Печать на CD/DVD)

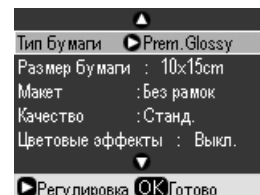
Параметры печати для Reprint/Restore Photos (Копирование/Восстановление фото)

Панель со значками



Текстовая панель

Print Settings



Paper Type (Тип бумаги)	Prem.Glossy, Ultra Glossy, Photo Paper, Matte
Paper Size (Размер бумаги)	10 × 15 см, 13 × 18 см, A4
Layout (Макет)	Borderless (Без полей), Border (С полями)
Quality (Качество)	Photo (Фото)
Expansion (За пределы листа)	Standard (Стандарт), Mid, Min
Color Effect (Эффект)	Off (Выкл.), B&W (Ч/Б)

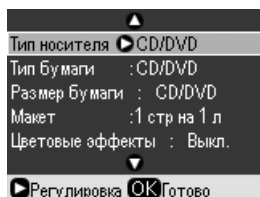
Параметры печати для режима Print on CD/DVD (Печать на CD/DVD)

Панель со
значками



Текстовая
панель

Print Settings



Media Type (Тип носителя)	CD/DVD	CD Jacket (Упаковка CD)
Paper Type (Тип бумаги)	CD/DVD, Plain Paper (Простая бумага)	Prem. Glossy, Ultra Glossy, Photo Paper (Фотобумага), Plain Paper (Простая бумага), Matte
Paper Size (Размер бумаги)	CD/DVD	A4
Layout (Макет)	1-up (1 на 1), 4-up (4 на 1), 8-up (8 на 1), 12-up (12 на 1)	Jewel Upper, Упаковка CD верх. 1/2 Jewel Index (Упаковка CD, индекс)
Density (Плотность)	Darkest (Минимально), Darker (Темнее), Standard (Стандартно)	-
Quality (Качество)	-	Draft (Черновик), Standard (Нормальное), Best (Лучшее)
Expansion (За пределы листа)	-	Standard (Стандарт), Mid, Min
Red Eye (Красные глаза)	Off (Выкл.), On (Вкл.)	Off (Выкл.), On (Вкл.)
Color Effect (Эффект)	Off (Выкл.), B&W (Ч/Б), Sepia (Сепия)	Off (Выкл.), B&W (Ч/Б), Sepia (Сепия)
Enhance (Улучшить)	PhotoEnhance, P.I.M, None (Нет)	PhotoEnhance, P.I.M, None (Нет)
CD Inner-Outer (CD Вн.-внеш.)	Внутренний диаметр: 18—46 мм (Стандарт: 43 мм) Внешний диаметр: 114—120 мм (Стандарт: 116 мм)	-

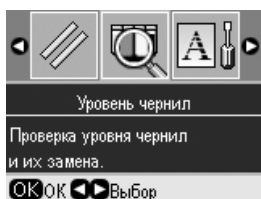
Brightness (Яркость)	Brightest (Самый яркий), Brighter (Яркий), Standard (Стандартно), Darker (Темный), Darkest (Самый темный)	Brightest (Самый яркий), Brighter (Яркий), Standard (Стандартно), Darker (Темный), Darkest (Самый темный)
Contrast (Контраст)	-	Standard (Стандарт), Higher (Выше), Highest (Максимально)
Sharpness (Резкость)	Sharpest (Очень резкий), Sharper (Резкий), Standard (Стандартно), Softer (Мягкий), Softest (Очень мягкий)	Sharpest (Очень резкий), Sharper (Резкий), Standard (Стандартно), Softer (Мягкий), Softest (Очень мягкий)
Saturation (Насыщенность)	Lowest (Минимально), Lower (Ниже), Default (Стандартно), Higher (Выше), Highest (Максимально)	Lowest (Минимально), Lower (Ниже), Default (Стандартно), Higher (Выше), Highest (Максимально)
Print Info (Печать инфо)	-	Off (Выкл.), On (Вкл.)
Fit Frame (По размеру кадра)	-	Off (Выкл.), On (Вкл.)

Режим Setup (Настройка)

Панель со
значками



Текстовая
панель



Ink Cartridge Status (Состояние чернильных картриджей)		
Maintenance (Обслуживание)	Nozzle Check (Проверка дюз)	
	Head Cleaning (Прочистка печатающей головки)	
	Head Alignment (Калиб. головки)	
	Change Ink Cartridge (Замена картриджа)	
	Thick Paper (Плотная бумага)	Off (Выкл.), On (Вкл.)
	Screen Saver Settings (Настройки скринсейвера)	None (Нет), Memory Card Data (Данные карты памяти)
	Language (Язык) (Эта функция доступна не во всех моделях.)	English, French, German, Italian, Spanish, Portuguese, Dutch, Русский
Print Position (Позиция печати)	CD/DVD, Sticker (Наклейка)	
PictBridge Setup (Настройка PictBridge)		
Backup Memory Card (Копирование карты памяти)	Memory Card Backup (Резерв. копир-е карты памяти), Select Folder (Выбор папки)	
Bluetooth Settings (Параметры Bluetooth)		
Restore Default Settings (Восстановить значения по умолчанию)		

EPSON

EXCEED YOUR VISION



MEMORY STICK PRO™



Чернильные картриджи

Наименование изделия	Black (Черный)	Циан (Голубой)	Magenta (Пурпурный)	Yellow (Желтый)	Light Cyan (Светло-голубой)	Light Magenta (Светло-пурпурный)
RX 560	T0801	T0802	T0803	T0804	T0805	T0806
RX 590	T0811 T0821	T0812 T0822	T0813 T0823	T0814 T0824	T0815 T0825	T0816 T0826