

Посібник користувача -використання без комп'ютра



Вступ

- Важливі вказівки з безпеки2
- Заява про авторські права.....3



Компоненти пристрою та функції панелі керування

- Компоненти4
- Панель керування.....5



Робота з папером

- Вибір паперу6
- Завантаження паперу7



Використання CD/DVD

- Завантаження CD/DVD8
- Виймання лотка CD/DVD9
- Зміна позиції друку.....9



Копіювання 10

- Розміщення оригіналів на планшеті.....10
- Копіювання оригіналів11
- Повторний друк фотографій.....14
- Копіювання на CD/DVD.....18



Друк з картки пам'яті

- Використання карток пам'яті.....19
- Перевірка фотографій на картці пам'яті21
- Друк фотографій21
- Друк фотознімків з використанням контрольного аркуша26
- Створення оригінального CD/DVD-диска29
- Друк збережених фотографій31



Друк з цифрової камери/мобільного телефона/особистого цифрового секретаря

- З цифрової камери..... 33
- З мобільного телефона..... 34



Збереження на картці пам'яті

- Сканування фотографії / документа..... 35



Обслуговування

- Заміна чорнильних картриджів..... 36
- Перевірка і прочищення друкувальної голівки 39
- Калібрування друкувальної голівки..... 41
- Зміна мови відображається на РК-екрані 41
- Встановлення заставки 41
- Відновлення стандартних настройок 42
- Чищення пристрою 42
- Транспортування пристрою ... 43



Вирішення проблем

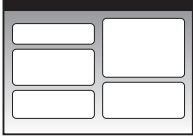
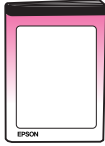


- Повідомлення про помилки 44
- Вирішення проблем 44
- Служба підтримки 47



Загальна інформація про настройки панелі

- ◆ Режим копіювання 48
- ◆ Режим картки пам'яті 48
- ☞ Режим особливого друку 49
- ⌘ Режим встановлення 50

Де шукати інформацію

Друковані посібники	
	Start Here (Почати тут) <p>Спочатку ознайомтеся з цим аркушем. На цьому аркуші міститься інформація про налаштування пристрою та інсталяцію програмного забезпечення. Тут також є інформація про завантаження паперу та правила розміщення оригіналів документів</p>
(цей посібник) 	Посібник користувача - інструкція про використання пристрою без комп'ютера <p>В цьому посібнику міститься інформація, як користуватися пристроєм без підключення до комп'ютера, в тому числі, інструкції щодо копіювання документів та друку з карток пам'яті та друк на CD/DVD.</p> <p>Якщо при використанні пристрою у вас виникли проблеми, зверніться до розділу "Усунення несправностей" в цьому посібнику.</p>
Електронні посібники	
	Посібник користувача <p>В цьому посібнику містяться інструкції щодо друку та сканування при підключенні пристрою до комп'ютера, а також інформація про програмне забезпечення.</p> <p>Цей посібник знаходиться на компакт-диска з програмним забезпеченням і встановлюється автоматично при інсталяції програмного забезпечення. Щоб ознайомитися з цим посібником, двічі клацніть позначку на робочому столі вашого комп'ютера</p>
	Електронна довідкова система <p>Для всіх застосувань, які містяться на компакт-диска з програмним забезпеченням, скомпоновано довідкові системи. З неї можна отримати докладну інформацію щодо кожного з застосувань</p>

Важливі вказівки з безпеки

Перед використанням пристрою, прочитайте ці вказівки і дотримуйтесь їх.

- Користуйтеся лише шнуром живлення, який додається до пристрою. Використання іншого шнура може призвести до пожежі або ураження електричним струмом. Не використовуйте шнур живлення з іншими приладами.
- Перевірте, чи відповідає шнур живлення місцевим стандартам безпеки.
- Використовуйте джерело живлення лише того типу, який вказано на бирці пристрою.
- Розташуйте пристрій біля розетки, щоб пристрій легко було відключити від мережі.
- Не користуйтеся пошкодженим або зношеним шнуром живлення.
- Якщо для підключення пристрою використовується подовжувач, перевірте, чи загальний струм у пристроях, увімкнутих у цей подовжувач, не перевищує номінальний струм подовжувача. Також перевірте, чи загальний номінальний струм пристроїв, увімкнутих у розетку, не перевищує номінальний струм розетки.
- Уникайте місць зі швидкими змінами температури й вологості, які зазнають впливу ударів або вібрації, а також місць, де багато пилу.
- Залишіть біля пристрою достатньо місця для забезпечення вентиляції. Не перекривайте доступ повітря до отворів у корпусі пристрою і не встромляйте сторонні предмети в гнізда.
- Не розміщуйте пристрій поряд із джерелами тепла або під прямими сонячними променями.
- Встановлюйте пристрій на рівну стійку поверхню, яка в усіх напрямках перевищує габарити пристрою. Пристрій не буде працювати нормально, якщо він встановлений на похилій поверхні.
- Встановлюйте пристрій на відстані щонайменше 10 см від стіни.
- Не відкривайте сканер під час копіювання, друку або сканування.
- Не проливайте на пристрій рідину.
- Не застосовуйте всередині пристрою або біля нього аерозолі, які містять легкозаймисті гази. Це може призвести до пожежі.
- Не намагайтеся самостійно проводити технічне обслуговування пристрою, якщо це спеціально не обумовлено в документації.
- При виникненні перелічених нижче проблем відключіть пристрій від мережі й зверніться за допомогою до кваліфікованих спеціалістів: пошкодження шнура живлення або штепселя; у пристрій потрапила рідина; принтер упав, або пошкоджено корпус; пристрій працює не так, як належить, або значно змінилися його експлуатаційні характеристики. Не користуйтеся засобами керування, які не описані в інструкції з експлуатації.
- При зберіганні або транспортуванні пристрою, не нахилийте його, не ставте на бік і не перевертайте, інакше з картриджа може вилетіти чорнило.
- Будьте обережними, щоб не защемити пальці, закриваючи блок сканера.

Запобіжні заходи при використанні чорнильних картриджів

- Зберігайте чорнильні картриджі в місцях, недоступних для дітей, не пийте чорнило.
- Обережно поводьтеся з використаними картриджами, тому що біля сопел може залишитися чорнило. Якщо чорнило потрапило на шкіру, ретельно змийте його водою з милом. Якщо чорнило потрапило в очі, негайно змийте його водою. Якщо після цього залишаться неприємні відчуття або погіршиться зір, негайно зверніться до лікаря.
- Не засовуйте руки у пристрій і не торкайтеся картриджів під час друку.
- Не трясіть картриджі, бо це може спричинити витікання чорнил.
- Встановлюйте новий чорнильний картридж одразу після виймання використаного. Якщо картриджі, не встановлені у пристрій, то це може призвести до пересихання голівки й до того, що пристрій перестане друкувати.

- Якщо картридж виймається з пристрою для використання в майбутньому, захистіть отвір для подачі чорнил від пересихання і зберігайте картридж у тих же умовах, що й принтер. Зверніть увагу, що наявність клапана отвору подачі чорнила виключає необхідність закривати його кришками або пробками, але чорнило може забруднити предмети, які торкаються картриджа. Не торкайтеся картриджа, отвору для подачі чорнил або зони біля нього.

Попередження, застереження та примітки

Дотримуйтеся вказівок, які наведено в даному посібнику:

■ Попередження.

Попереджень необхідно ретельно дотримуватися, щоб уникнути тілесних ушкоджень.

■ Застереження.

Застережень треба дотримуватися, щоб уникнути пошкодження устаткування.

Примітка.

Примітки містять важливу інформацію і корисні поради щодо експлуатації пристрою.

Порада:

Поради містять підказки щодо використання пристрою.

Заява про авторські права

Без попереднього письмового дозволу корпорації Seiko Epson жодну частину цього документа не можна відтворювати, зберігати в пошуковій системі або передавати в будь-якому вигляді й будь-якими засобами: електронними, механічними, фотографічними, шляхом відеозапису або іншим способом. Інформація, що міститься у даному документі, призначена тільки для використання з даним виробом. Корпорація Epson не несе відповідальності за будь-які наслідки застосування цієї інформації до інших принтерів.

Ні корпорація Seiko Epson, ні її філіали не несуть відповідальності за шкоду, збитки, витрати або вадатки покупця цього продукту або третіх сторін, завдані в результаті аварій, неправильного або неналежного використання цього продукту, його несанкціонованих модифікацій, виправлень і змін або (за виключенням США) будь-якого відхилення від інструкцій з експлуатації й технічного обслуговування, наданих корпорацією Seiko Epson.

Корпорація Seiko Epson не несе відповідальності за будь-яку шкоду або проблеми, що виникнуть у результаті використання будь-яких параметрів або будь-яких продуктів споживання, відмінних від тих, які призначені корпорацією Seiko Epson як Original Epson Products (оригінальні продукти Epson) або Epson Approved Products (продукти, затверджені корпорацією Epson).

Корпорація Seiko Epson не несе відповідальності за будь-яку шкоду, завдану електромагнітним впливом будь-якого інтерфейсного кабелю, використаного у будь-який спосіб, якщо цей кабель не є продуктом, затвердженим корпорацією Seiko Epson.

EPSON® — це зареєстрована торгова марка, а EPSON STYLUS™ і Exceed Your Vision — торгові марки корпорації Seiko Epson.

PRINT Image Matching™ і товарний знак PRINT Image Matching є торговими марками корпорації Seiko Epson. Copyright © 2001 Seiko Epson Corporation. Усі права захищено.

USB DIRECT-PRINT™ і логотип USB DIRECT-PRINT є торговими марками корпорації Seiko Epson. Copyright © 2002 Seiko Epson Corporation. Усі права захищено.

DPOF™ є торговою маркою компанії CANON INC., Eastman Kodak Company, Fuji Photo Film Co., Ltd. і Matsushita Electric Industrial Co., Ltd.

SDHC™ є торговою маркою.

Memory Stick, Memory Stick Duo, Memory Stick PRO, Memory Stick PRO Duo, Magic Gate Memory Stick та Magic Gate Memory Stick Duo є торговими марками корпорації Sony.

xD-Picture Card™ є торговою маркою компанії Fuji Photo Film Co., Ltd.

Zip® зареєстрована торгова марка корпорації Iomega.

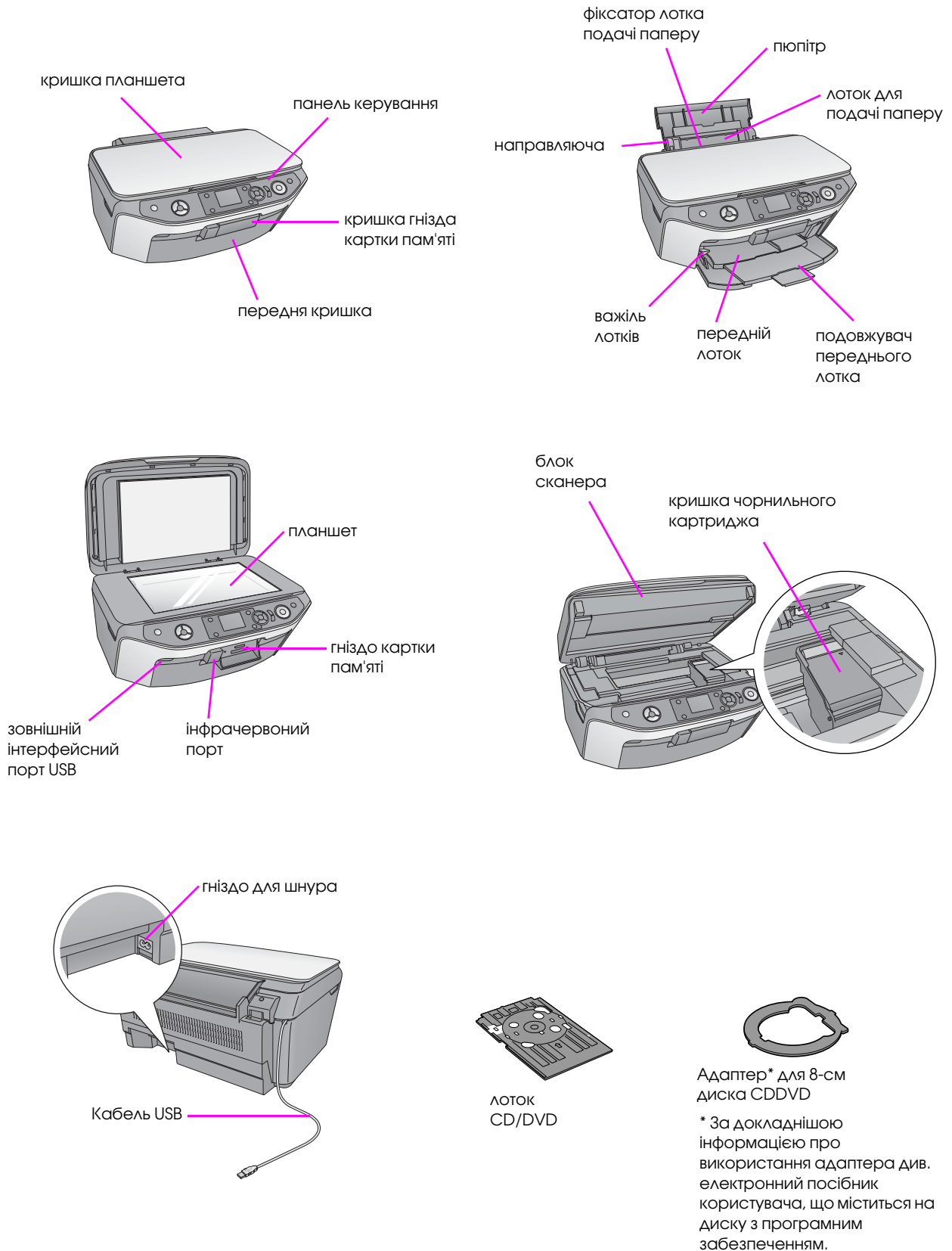
Bluetooth є торговою маркою Bluetooth SIG, Inc., U.S.A. і ліцензовано для корпорації Seiko Epson.

Загальне зауваження: Інші назви продуктів, використовувани тут, призначені лише для ідентифікації і можуть бути торговими марками відповідних власників. Корпорація Epson відмовляється від будь-яких або всіх прав на ці торгові марки.

Copyright © 2006 Seiko Epson Corporation. Усі права захищено.

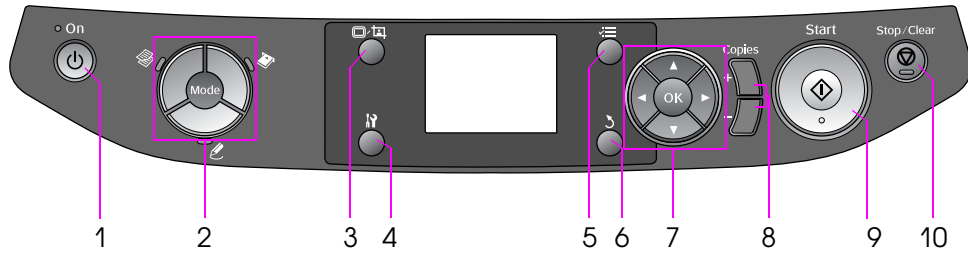
Компоненти пристрою та функції панелі керування

Компоненти

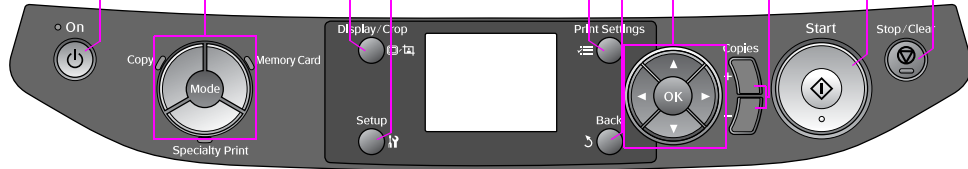


Панель керування

Панель значків



Панель тексту



Дизайни контрольної панелі можуть бути різними, залежно від місця придбання пристрою.

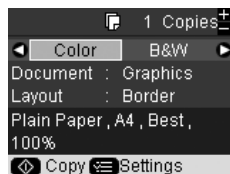
Кнопки

Кнопки	Функція
1	(Увімкн.) Для вмикання та вимикання пристрою.
2	(Копії) Натисніть, щоб скопіювати фотографію або документ.
	Картка пам'яті Натисніть, щоб друкувати з картки пам'яті.
	[Specialty Print] (Особливий друк) Натисніть, щоб друкувати CD/DVD-диски, робити копії та відновляти пошкоджені фотографії.
3	[Display/Crop] (Відображення/обрізання) Натисніть, щоб змінити перегляд фотографій на РК-екрані під час вибору фотографій та натисніть, щоб обрізати вибрану фотографію.
4	[Setup] (Встановлення) Натисніть, щоб запустити програму технічного обслуговування або змінити різні настройки.
5	[Print Settings] (Настройки друку) Натисніть, щоб відобразити докладні настройки для кожного режиму.

Кнопки	Функція
6	[Back] Натисніть, щоб скасувати поточну операцію на РК-екрані та повернутися до попереднього меню.
7	▲▼◀▶ 4-напрямковий перехід Натисніть, щоб вибрати елементи меню.
	OK Натисніть, щоб активувати вибрані настройки.
8	Konii (+ та -) Натисніть, щоб встановити кількість копій або змінити область для обрізання.
9	Start Натисніть, щоб розпочати копіювання та друк.
10	Stop/Clear (Стоп/очистити) Натисніть, щоб припинити копіювання або друк, чи змінити зроблені настройки.

РК-екран

Екран відображає попередній перегляд вибраних зображень або настройки, які можна змінювати за допомогою кнопок.



Якщо не натискати ніякі кнопку протягом трьох хвилин, пристрій стає неактивним або починається послідовність слайдів, коли **Screen Saver Settings** (Настройки заставки) встановлено на **Memory Card Data** (➔ “Встановлення заставки” на стор. 42) (Дані картки пам'яті).

Після 13 хвилин неактивності екран стає чорним, щоб зберігати енергію, а світлодіоди для кнопок меню підключаються та вимикаються за годинниковою стрілкою. Натисніть будь-яку кнопку (крім **On**), щоб повернути екран до попереднього вигляду.

Робота з папером

Компанія Epson пропонує велику кількість різноманітних типів спеціального паперу, який дає чудові результати протягом друку на принтерах Epson з використанням чорнила Epson. Від типу паперу залежить, чи буде відбиток гарним, тому дуже важливо правильно вибрати тип паперу відповідно до призначення матеріалів для друку.

Вибір паперу

Звичайний папір придатний для копіювання документів або ж для друку ескізів зображень. Однак, щоб отримати кращі результати, варто застосовувати один з типів паперу Epson, який спеціально розроблений для струменевих принтерів.

Перш, ніж розпочати друк, треба вказати відповідне значення параметра "Тип паперу" на РК-екрані. Цей важливий параметр визначає, як саме чорнило буде наноситися на папір.

Оберіть тип паперу з наведеного нижче списку і визначте відповідні параметри.

Тип паперу	Формат	Параметр "Тип паперу"	Ресурс завантаження
Звичайний папір*1	A4	звичайний папір	12 мм
	A5 *2		
Яскраво-білий папір Epson	A4	Матовий	80 аркушів
Epson Premium Ink Jet Plain Paper (папір вищої якості для струменевого принтера)	A4		100 аркушів
Epson Matte Paper-Heavyweight (матовий папір високої щільності)	A4		20 аркушів
Папір фото якості Epson для чорнильних струменевих принтерів	A4	Глянцевий Prem.	100 аркушів
Epson Premium Glossy Photo Paper глянцевий фотопапір вищої якості	10 × 15 см (4 × 6 дюймів) 13 × 18 см (5 × 7 дюймів) A4		20 аркушів
Epson Premium Semigloss Photo Paper напівглянцевий фотопапір вищої якості	10 × 15 см (4 × 6 дюймів) A4	Високо-глянцевий	20 аркушів
Epson Ultra Glossy Photo Paper глянцевий фотопапір	10 × 15 см (4 × 6 дюймів) 13 × 18 см (5 × 7 дюймів) A4		
Глянцевий фотопапір Epson	10 × 15 см (4 × 6 дюймів) 13 × 18 см (5 × 7 дюймів) A4	Фотопапір	20 аркушів
Фотонаклейки Epson 16 *3	A6	Фото-наклейки	1 аркуш
Фотонаклейки Epson 4 *3	A6		

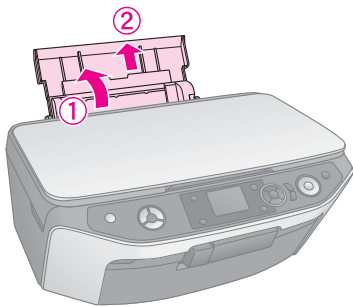
*1 Можна вибрати папір щільністю від 64 до 90 г/м².

*2 Цей формат паперу доступний лише у режимі копіювання.

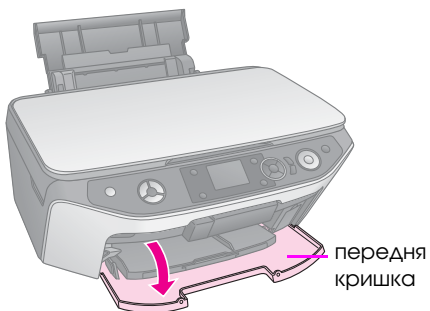
*3 Цей формат або тип паперу доступний лише тоді, коли виконується друк з картки пам'яті, цифрової камери або мобільного телефона.

Завантаження паперу

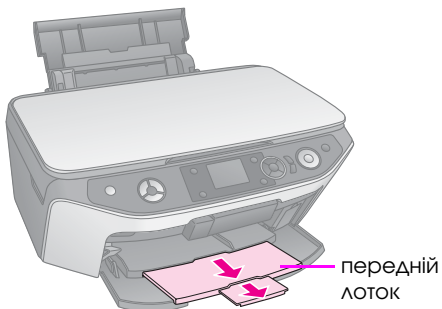
1. Відкрийте люк і висуньте надставку.



2. Відкрийте передню кришку.

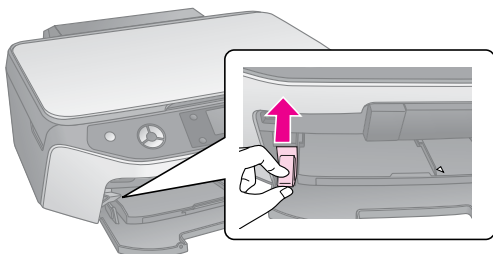


3. Вийміть передній лоток.

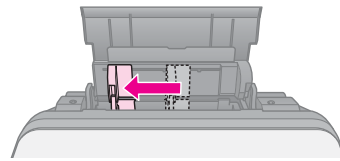


Примітка.

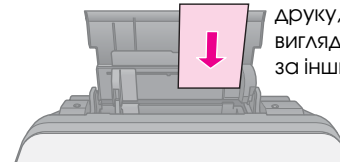
Переконайтеся, що передній лоток встановлено в положення паперу (найнижче положення). Якщо ні, пересуньте важіль вгору і перевстановіть передній лоток.



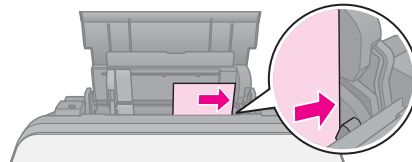
4. Завантажте папір, як показано на малюнках.



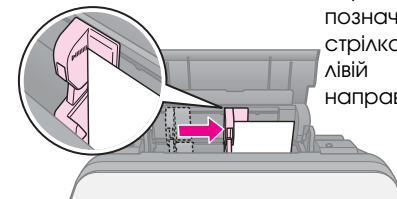
Той бік паперу, який призначений для друку, часто виглядає більшим за інший бік.



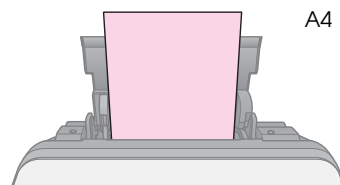
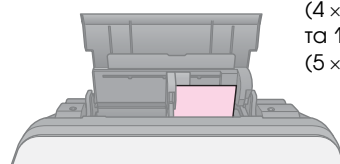
розміщуйте позади обмежувачів



товщина стопки не повинна перевищувати позначку зі стрілкою на лівій направляючій



10 × 15 см
(4 × 6 дюйми)
та 13 × 18 см
(5 × 7 дюймів)



Примітка.

Не завантажуйте більшу кількість аркушів паперу, ніж рекомендовано. Перед початком друку встановіть параметр Тип паперу відповідно з типом паперу, що завантажено в лоток (➔ "Вибір паперу" на стор. 7).

Використання CD/DVD

Можна друкувати напряму на будь-яких CD/DVD-дисках з поверхнею для струменевого друку, використовуючи лоток для CD/DVD.

⚠ Застереження.

Не можна друкувати на CD/DVD-дисках з поверхнею для термодруку.

Порада:

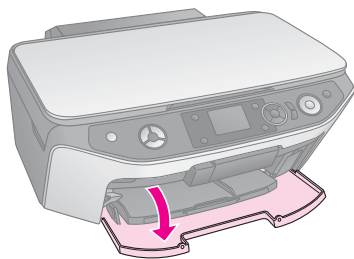
Щоб друкувати мініатюрні 8-сантиметрові CD-диски, використовуйте програму EPSON Print CD, яка міститься на диску з програмним забезпеченням. Див. інструкції в електронному посібнику для користувачів.

Завантаження CD/DVD

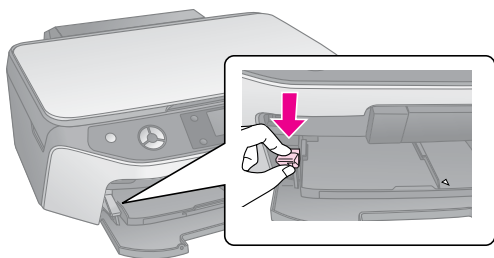
Примітка.

- ❑ Переконайтеся, що дані, музика або відео записані на CD/DVD-диску з поверхнею для струменевого друку перед тим, як почати друк. Інакше бруд або подряпини можуть спричинити помилки, коли будуть записуватися дані.
- ❑ Якщо ви плануєте друкувати велику кількість CD/DVD-дисків, спочатку краще зробити маленький зразок, а тоді зачекати один день та перевірити, чи досягнуто потрібної якості.

1. Увімкніть пристрій та відкрийте передню кришку.



2. Опускайте важіль лотка, доки передній лоток не підніметься до позиції CD/DVD (верхня позиція).



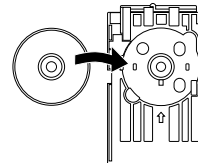
⚠ Застереження.

- ❑ Не торкайтеся переднього лотка при роботі з важелем.
- ❑ Не переміщуйте важіль протягом роботи пристрою.

Примітка.

Перед переміщенням важеля переконайтеся, що у передньому лотку немає паперу чи інших об'єктів, і що передній лоток не виступає вперед.

3. Помістіть диск CD/DVD на лоток CD/DVD стороною з етикеткою догори. (Переконайтеся, що поверхня чиста.)



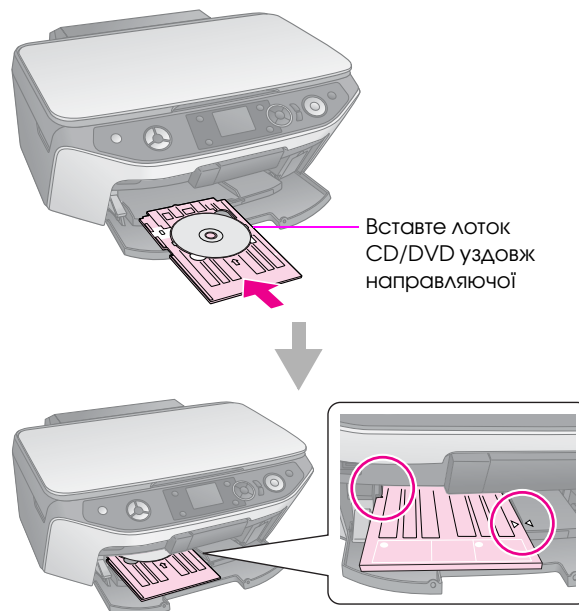
Примітка.

Користуйтеся лише лотком CD/DVD, який додається до пристрою. Лоток не можна використовувати з іншими пристроями.

4. Вставте лоток у пристрій, доки позначка зі стрілкою на лотку CD/DVD не буде сумісною з позначкою зі стрілкою на передньому лотку. Переконайтеся, що краї лотка CD/DVD вставлено у держак переднього лотка.

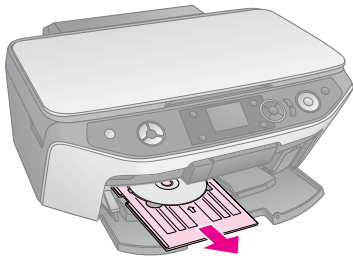
⚠ Застереження.

Не вставляйте лоток CD/DVD протягом роботи пристрою. Інакше можна пошкодити пристрій або поверхню диска CD/DVD може забруднитися чи подрятитися.

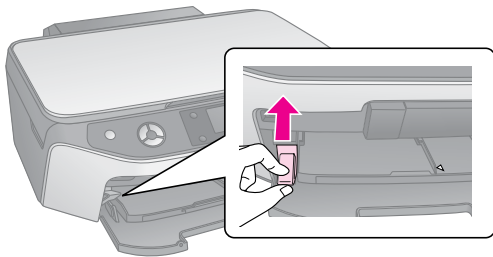


Виймання лотка CD/DVD

1. Переконайтесь, що друк завершився.
2. Вийміть лоток CD/DVD, витягнувши його з переднього лотку.



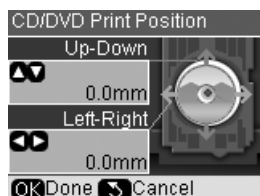
3. Перемістите важіль лотків угору, щоб змінити позицію переднього лотка.



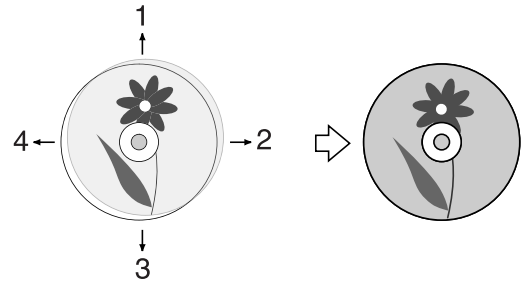
Зміна позиції друку

Якщо надруковане зображення розташовано не в центрі CD/DVD, можна змінити позицію друку.

1. Якщо потрібно, можна надрукувати тестовий зразок, використовуючи додатковий CD/DVD.
2. Натисніть кнопку **[Setup]** (Встановлення).
3. Використовуйте кнопку **◀** або **▶**, щоб вибрати **Print Position** (Позиція друку), а тоді натисніть **OK**, щоб ввести цей режим.
4. Використовуйте кнопку **▲** або **▼**, щоб вибрати **CD/DVD**.
5. Натисніть кнопку **▶**, з'явиться таке вікно:



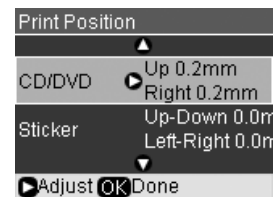
6. Використовуйте кнопку **▲** або **▼**, щоб змінити позицію друку **Up-Down** (Угору-донизу), та використовуйте кнопку **◀** або **▶**, щоб змінити позицію **Left-Right** (Ліворуч-праворуч).



1. Перемістити CD/DVD угору
2. Перемістити CD/DVD праворуч
3. Перемістити CD/DVD донизу
4. Перемістити CD/DVD ліворуч

Опції	Опис
Угору-донизу	Зсуньте позицію друку CD/DVD угору або донизу. Можна змінити позицію на 0,1 мм з -2 до +2,5 мм.
Ліворуч-праворуч	Зсуньте позицію друку CD/DVD ліворуч або праворуч. Можна змінити позицію на 0,1 мм з -2 до +2,5 мм.

7. Натисніть **OK**, щоб застосувати нові настройки.



Примітка.

Цей пристрій зберігає настройки навіть після того, як його було вимкнено, тому не потрібно знов налаштовувати позицію друку кожного разу, коли ви друкуєте CD/DVD-диски.

Копіювання

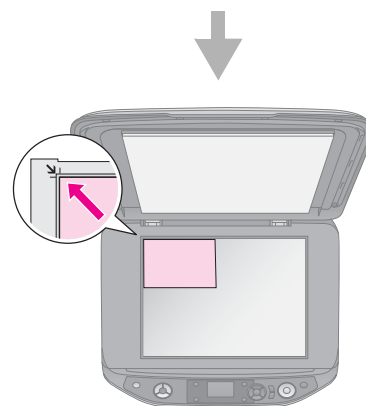
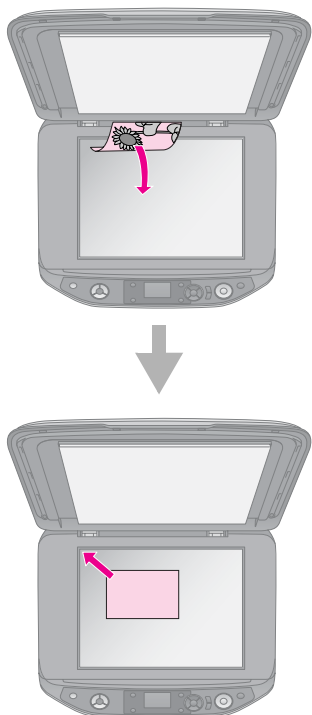
Ви можете копіювати документи та фотознімки без застосування комп'ютера.

Зверніть увагу на такі особливості копіювання:

- Розміри копії можуть не співпадати з розмірами оригіналу зображення.
- Залежно від типу паперу якість друку може погіршуватися у верхній і нижній частинах відбитка, ці області можуть також виявитись розмазаними.
- Якщо під час копіювання ви помітили, що з'явилося повідомлення "Закінчуються чорнила", ви можете або продовжувати копіювання, доки не закінчиться чорнило, або припинити копіювання і замінити картридж.
- Планшет для документів завжди утримує в чистоті.
- Переконайтеся, що документ чи фотографія щільно прилягає до планшета, інакше копія буде нечіткою.
- Не витягайте папір, на якому друкується документ - він вийде автоматично.

Розміщення оригіналів на планшеті

1. Відкрийте кришку і покладіть оригінал на планшет лицьовою стороною вниз, вирівнюючи по лівому верхньому куту.

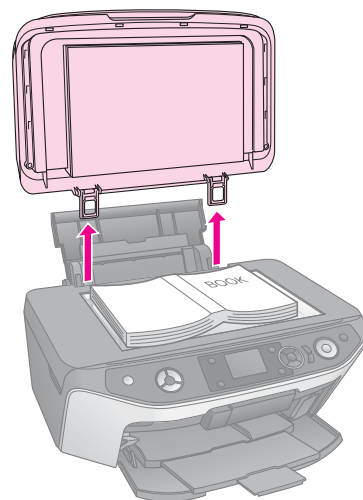


2. Обережно закрийте кришку, щоб не зсунути оригінал.

⚠ Застереження.

Не намагайтеся відкрити кришку планшета більше, ніж дозволяє обмежник, та не ставте на неї важкі предмети.

При копіюванні товстих або великих документів кришку планшета можна зняти. Для цього відкрийте її та потягніть вертикально угору.

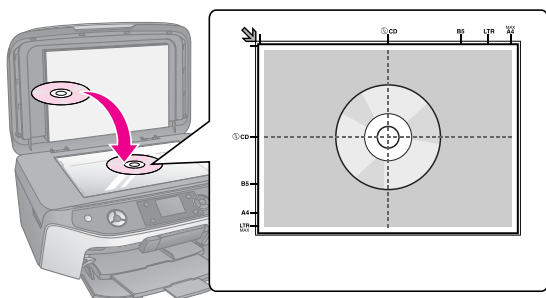


Якщо документ, що копіюється, необхідно притиснути до поверхні планшета, не тисніть надто сильно і слідкуйте, щоб документ не зсунувся.

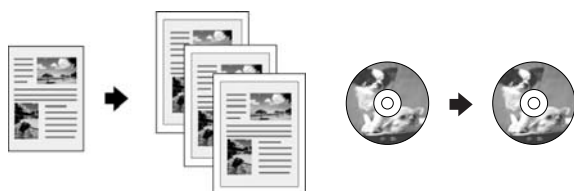
Після закінчення копіювання поставте кришку на місце, вставивши завіси назад у гнізда.

Вставляння оригінального CD/DVD

Щоб скопіювати оригінальний дизайн етикетки CD/DVD, помістіть CD/DVD-диск у центр планшета, як показано нижче.



Копіювання оригіналів

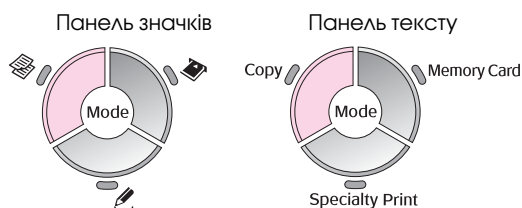


Порада:

❑ Копії для поточної роботи можна друкувати на звичайному папері для ксерокопіювання. Щоб текст був виразнішим, а кольори яскравішими, застосуйте спеціальний папір Epson (➔ “Вибір паперу” на стор. 7).

❑ Можна друкувати довговічні фотографії професійної якості (➔ “Повторний друк фотографій” на стор. 15).

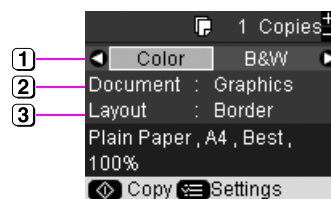
1. Завантажте папір (➔ сторінка 8).
2. Покладіть оригінал на планшет (➔ “Розміщення оригіналів на планшеті” на стор. 11).
3. Натисніть кнопку режиму [Copy] (Копія).



Примітка.

Пристрій зберігає настройки, які використалися востаннє, тому завжди перевіряйте, що зроблені потрібні настройки.

4. Використовуйте кнопку ▲ або ▼, щоб вибрати елемент меню, та використовуйте кнопку ◀ або ▶, щоб вибрати елемент настройки. Використовуйте кнопки **Copies +** або **-** (Копії), щоб встановити кількість копій.

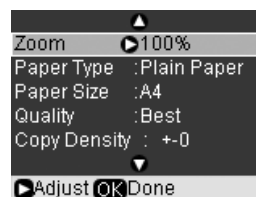


- ❶ Виберіть **Color** (Колір) для кольорових копій або **B&W** (Ч/Б) для чорно-білих.
- ❷ Виберіть документ папір потрібного типу.
- ❸ Виберіть опцію формату (➔ “Вибір формату копій” на стор. 13).

Примітка.

Коли вибрано **CD/DVD Copy** (Копія CD/DVD) як **Layout** (Формат), не можна вибирати кількість копій.

5. Натисніть кнопку [Print Settings] (Настройки друку) та змініть настройки (➔ “Вибір спеціальних настройок друку” на стор. 14). Тоді натисніть **OK**, щоб застосувати нові настройки.



6. Натисніть кнопку **Start** (Пуск). Ваш документ скопійовано.

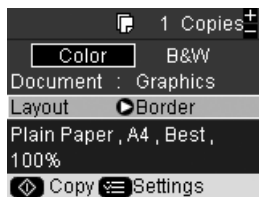
Якщо треба припинити копіювання, натисніть кнопку **Stop/Clear** (Стоп/очистити).

Порада:

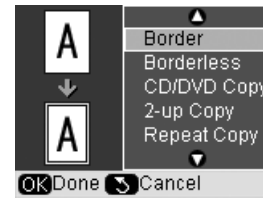
Щоб зробити копії світлішими або темнішими, натисніть кнопку [Print Settings] (Настройки друку) та змініть **Copy Density** (Насиченість копії).

Вибір формату копій

1. Натисніть кнопку режиму [Сору] (Копія).
2. Використовуйте кнопку ▲ або ▼, щоб вибрати **Layout** (Формат), тоді натисніть кнопку ►.



3. Використовуйте кнопку ▲ або ▼, щоб вибрати одну з цих опцій формату, а тоді натисніть **OK**.



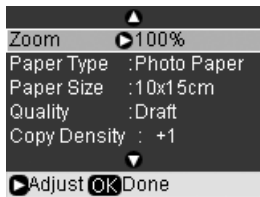
Параметр формату копії	Результат
Рамка Копіює оригінали зі стандартними полями 3 мм.	
Без полів* Копіює фотографії до самих країв паперу.	
Копія CD/DVD Копіює фотографії на етикетку CD або DVD, використовуючи функцію Auto Fit Page (Автоматичне розміщення на сторінці) (► "Копіювання на CD/DVD" на стор. 19).	
Копія 2 на сторінці Копіює два оригінали на одному аркуші (► "Копіювання 2 оригіналів на одній сторінці" на стор. 15).	
Повторити копію Друкує фотографію дійсного розміру стільки разів, скільки вона вміщається на одній сторінці.	
Повторити-4 Друкує фотографії чотири рази на одній сторінці.	

* Копіювання без полів доступно тільки коли використовується фотопapір Epson вказаних форматів (► "Вибір паперу" на стор. 7). При виборі формату **Borderless** (Без полів) зображення трошки збільшується і обрізується так, щоб зображення займало весь аркуш повністю. Якщо у нижній частині нижчу якість друку, спробуйте використовувати формат з полями.

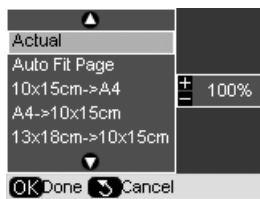
Вибір спеціальних налаштувань друку

Можна вибирати з різноманітних форматів та типів паперу Epson і деяких налаштувань друку, щоб отримати бажані результати.

1. Натисніть кнопку режиму [Copy] (Копія).
2. Натисніть кнопку [Print Settings] (Налаштування друку).
3. Використовуйте кнопку або , щоб вибрати елемент меню, тоді натисніть кнопку .



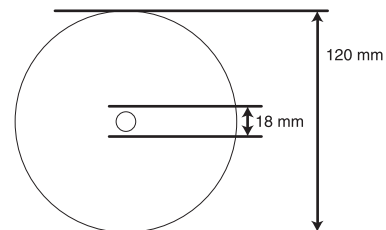
4. Використовуйте кнопку або , щоб вибрати елемент налаштувань, тоді натисніть **OK**, щоб застосувати новий параметр.



Зум	Виберіть Actual (Дійсний), щоб друкувати фотографії оригінального розміру. Виберіть Auto Fit Page (Автоматичне розміщення на сторінці), щоб друкувати без полів та змінити розмір зображення для того, щоб вона помістилася на різних звичайних форматах паперу. Можна також змінити розмір оригіналу до певного масштабу, використовуючи кнопку Copies + або - (Копії).
Тип паперу	Вкажіть тип паперу, який завантажено (→ "Вибір паперу" на стор. 7).
Формат паперу	Вкажіть формат паперу, який завантажено.
Якість	Виберіть якість документів для копіювання.
Насиченість копій	Виберіть насиченість документів для копіювання. Можна вибрати від - 4 до + 4.

Розширення	Виберіть рівень розширення зображення, вибравши Borderless (Без полів). Standard (Стандартна): Поля не друкуються. (Зображення трохи збільшено та обрізано, щоб заповнити аркуш паперу.) Mid (Середній): Низький рівень розширення. (Поля може бути надруковано). Min (Мінімальний): Найнижчий рівень розширення. (Поля може бути надруковано).
Внутрішній-зовнішній CD	Виберіть, щоб змінити розмір позиції друку для внутрішнього та зовнішнього діаметра етикетки CD/DVD. Inner (Внутрішній): 18 -46 мм Outer (Зовнішній): 114 - 120 мм

Примітка для копіювання CD/DVD:
Область друку CD/DVD показано наступним чином.



Примітка.

Протягом друку на наступних областях можуть з'явитися плями від чорнила на диску чи лотку CD/DVD.

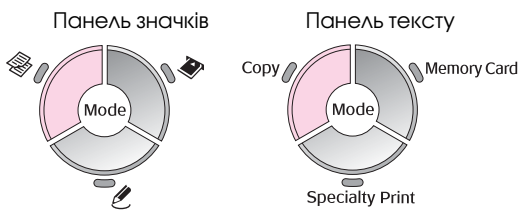
Внутрішня область	18-42 мм
Зовнішня область	117-120 мм

Копіювання 2 оригіналів на одній сторінці

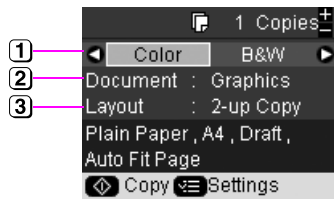
1. Завантажте папір (➔ сторінка 8).
2. Покладіть перший оригінал на планшет (➔ “Розміщення оригіналів на планшеті” на стор. 11).



3. Натисніть кнопку режиму [Copy] (Копія).



4. Використовуйте кнопку ▲ або ▼, щоб вибрати елемент меню, та використовуйте кнопку ◀ або ▶, щоб вибрати елемент настройки. Використовуйте кнопки **Copies +** або **-** (Копії), щоб встановити кількість копій.



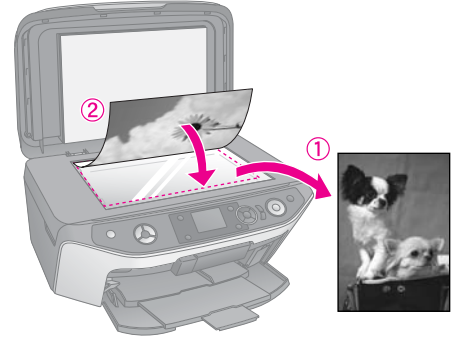
- 1) Виберіть **Color** (Колір) для кольорових копій або **B&W** (Ч/Б) для чорно-білих.
- 2) Виберіть **Text**(Текст), **Graphics** (Графіка) або **Photo** (Фотографія).
- 3) Виберіть **2-up Copy** (Копія 2 на сторінці), щоб копіювати два оригінали на сторінці (➔ “Вибір формату копій” на стор. 13).

Примітка.

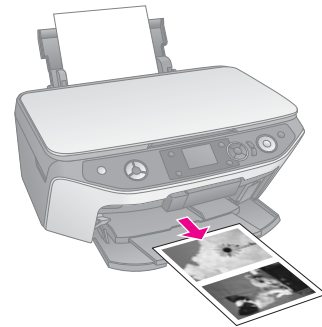
Якщо вибрати **Копія 2 на сторінці** в настройках формату, не вибираючи два оригінали, пусте місце на сторінці залишається.

5. Натисніть **OK**.

6. Натисніть кнопку [Print Settings] (Настройки друку) та змініть настройки (➔ “Вибір спеціальних настройок друку” на стор. 14). Тоді натисніть **OK**, щоб застосувати нові настройки.
7. Натисніть кнопку **Start** (Пуск). Перший оригінал сканується, а пристрій починає копіювання.
8. Коли пристрій завершує сканування першого оригіналу, помістіть у планшет другий оригінал.



9. Натисніть кнопку **Start** (Пуск) знову. Другий оригінал сканується і копія друкується.



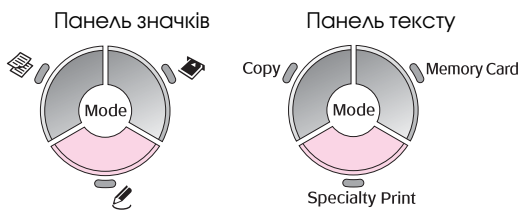
Якщо треба припинити копіювання, натисніть кнопку **Stop/Clear** (Стоп/очистити).

Повторний друк фотографій



1. Завантажте папір необхідного типу (➔ сторінка 8).
2. Покладіть фотографію на планшет (➔ “Розміщення оригіналів на планшеті” на стор. 11).

- Натисніть кнопку режиму [Specialty Print] (Особливий друк).



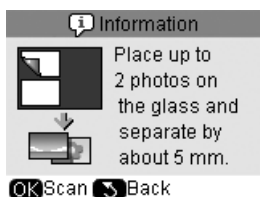
- Використовуйте кнопку або , щоб вибрати **Reprint/Restore Photos** (Повторний друк/відновлення фотографій), а тоді натисніть **OK**.



- Використовуйте кнопку , щоб увійти у меню. Використовуйте кнопку або , щоб вибрати параметр відновлення кольору, а тоді натисніть **OK** (➔ “Відновлення кольорів у фотографіях” на стор. 18).



- Натисніть **OK** знову та виконуйте інструкції на РК-екрані. Натисніть **OK**. Фотографія попередньо переглядається.



- Використовуйте кнопку **Copies +** або **-** (Копії), щоб вибрати кількість копій (від 1 до 99).
- Натисніть кнопку [Print Settings] (Настройки друку) та змініть настройки (➔ “Вибір спеціальних настройок друку” на стор. 18). Тоді натисніть **OK**, щоб застосувати нові настройки.



- Натисніть кнопку **Start** (Пуск). Фотографія друкується.

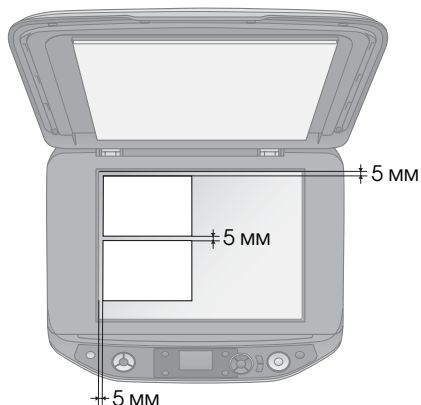
Якщо треба припинити копіювання, натисніть кнопку **Stop/Clear** (Стоп/очистити).

Примітка.

- ❑ При виборі формату **Borderless** (Без полів) зображення трошки збільшується і обрізується так, щоб зображення займало весь аркуш повністю.
- ❑ Якщо текст документа виходить за межі аркуша, трошки посуňte оригінал на планшеті.

Копіювання декількох фотографій

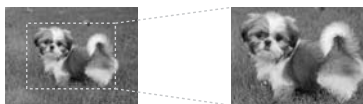
Щоб друкувати декілька фотографій одразу, помістіть кожену фотографію горизонтально, як показано нижче.



Примітка.

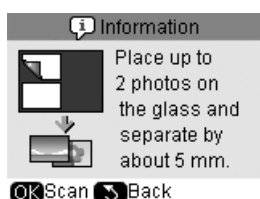
- ❑ Можна копіювати дві копії фотографій розміром 10 × 15 см (4 × 6 дюймів) одразу. Якщо після друку нема країв фотографії, спробуйте скопіювати їх по одній за раз.
- ❑ Помістіть фотографію на відстані 5 мм від краю планшета. Під час друку двох фотографій розміщуйте кожену на мінімальній відстані 5 мм одну від одної.
- ❑ Можна копіювати декілька фотографій різного розміру одразу, якщо вони більше за 30 × 40 мм та вміщуються на площі 216 × 297 мм.

Обрізання та збільшення фотографії



Можна обрізати решту фотографії та друкувати лише головний суб'єкт, коли ви повторно друкуєте фотографію.

Перед тим, як почати, виконуйте інструкції на попередніх сторінках, щоб завантажити фотопапір та розмістити фотографії на планшеті. Встановіть **Restoration** (Відновлення) на **On** (Увімкнути), як показано (➔ “Повторний друк фотографій” на стор. 15). Потім натисніть **OK**. Ви побачите інформацію на РК-екрані.



1. Натисніть **OK**. Вашу фотографію попередньо переглядається та відображається на екрані.



2. Натисніть кнопку **[Display/Crop]** (Відображення/обрізання). Відобразиться це вікно обрізання.



3. Використовуйте кнопки , , та , щоб перемістити рамку до середини області для обрізання. Можна також повернути або змінити масштаб зображення, використовуючи відображені у нижній частині РК-екрана кнопки.

Кнопки	Опис
Копії +	Натисніть, щоб зменшити область для обрізання.
Копії -	Натисніть, щоб збільшити область для обрізання.
4-напрямовий перехід	Натисніть, щоб перемістити рамку до середини області для обрізання.
OK	Натисніть, щоб збільшити фотографію.

Примітка.

Щоб змінити позицію рамки, натисніть кнопку **[Back]** (Назад) для повернення до попереднього екрана.

4. Завершивши роботу з форматом фотографії, натисніть кнопку **OK**.
5. Використовуйте кнопку **Copies +** або **-** (Копії), щоб вибрати кількість копій (від 1 до 99).



6. Натисніть кнопку [Print Settings] (Настройки друку) та змініть настройки (➔ “Вибір спеціальних настройок друку” на стор. 18). Тоді натисніть **OK**, щоб застосувати нові настройки.

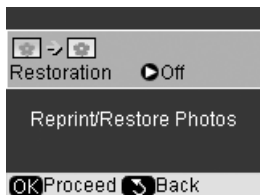


7. Натисніть кнопку **Start** (Пуск). Фотографія друкується.
Якщо треба припинити друк, натисніть кнопку **Stop/Clear** (Стоп/Очистити).

Відновлення кольорів у фотографіях

Якщо у вас є побляклі з часом фотографії, їх можна повернути до життя за допомогою відновлення кольору, передрукувавши їх.

Перед тим, як почати, виконуйте інструкції на попередніх сторінках, щоб завантажити фотопапір та розмістити фотографії на планшеті. Встановіть **Restoration** (Відновлення) на **On** (Увімкнути), як показано (➔ “Повторний друк фотографій” на стор. 15).



Примітка.

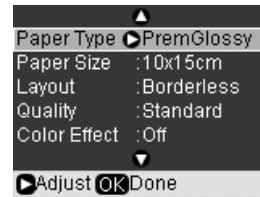
- ❑ Можна відновити колір побляклих фотографій до 10 × 15 см (4 × 6 дюймів).
- ❑ Можна також повернути колір фотографіям, більшим за 10 × 15 см (4 × 6 дюймів), відсканувавши їх на комп'ютер. Детальні відомості див. у електронному *Посібник користувача*.

Вибір спеціальних настройок друку

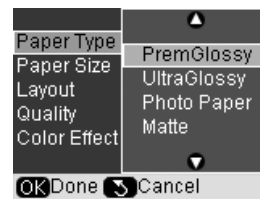
Можна вибирати з різноманітних форматів та типів паперу Epson і деяких настройок друку, щоб отримати бажані результати.

1. Натисніть кнопку режиму [Specialty Print] (Особливий друк) та виконайте інструкції на попередніх сторінках, щоб попередньо переглянути фотографію (➔ “Повторний друк фотографій” на стор. 15).

2. Натисніть кнопку [Print Settings] (Настройки друку).
3. Використовуйте кнопку або , щоб вибрати елемент меню, тоді натисніть кнопку .



4. Використовуйте кнопку або , щоб вибрати елемент настройок, тоді натисніть **OK**, щоб застосувати новий параметр.



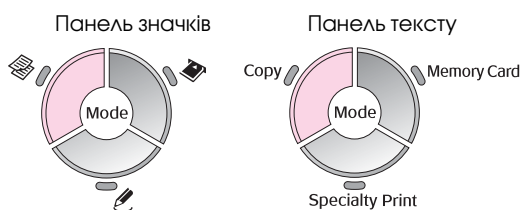
Тип паперу	Виберіть настройку для типу паперу, що завантажується (➔ “Вибір паперу” на стор. 7).
Формат паперу	Вкажіть формат паперу, який завантажено.
Розмітка	Виберіть Borderless (Без полів), щоб друкувати фотографії без білих полів по краях. Інакше, виберіть Border (Поле).
Якість	Виберіть якість документів для копіювання.
Розширення	Змініть рівень розширення зображення, вибравши Borderless (Без полів). Standard (Стандартна): Поля не друкуються. (Зображення трохи збільшено та обрізано, щоб заповнити аркуш паперу.) Mid (Середній): Низький рівень розширення. (Поля може бути надруковано). Mid (Мінімальний): Найнижчий рівень розширення. (Поля може бути надруковано).
Кольорові ефекти	Виберіть B&W (Ч/Б), щоб друкувати чорно-білі фотографії.

Копіювання на CD/DVD

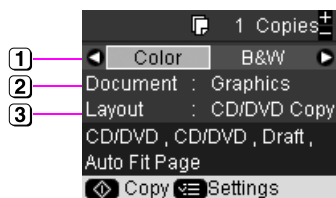


Можна копіювати кольорові дизайни або фотографії напряму на CD/DVD-диск, не використовуючи комп'ютер.

1. Помістіть свій CD/DVD-диск у лоток для CD/DVD та вставте його у пристрій (➔ “Завантаження CD/DVD” на стор. 9).
2. Покладіть потрібний оригінал на планшет (➔ “Розміщення оригіналів на планшеті” на стор. 11). Зображення автоматично обрізається та змінюється у розмірі, щоб увійти на етикетку CD/DVD.
3. Натисніть кнопку режиму [Copy] (Копія).



4. Використовуйте кнопку ▲ або ▼, щоб вибрати елемент меню, та використовуйте кнопку ◀ або ▶, щоб вибрати елемент настройки.

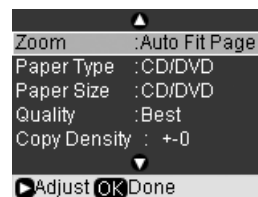


- 1) Виберіть **Color** (Колір) для кольорових копій або **B&W** (Ч/Б) для чорно-білих.
- 2) Виберіть **Text**(Текст), **Graphics** (Графіка) або **Photo** (Фотографія).
- 3) Виберіть **CD/DVD** (➔ “Вибір формату копій” на стор. 13).

Примітка.

Коли вибрано **CD/DVD Copy** (Копія CD/DVD) як **Layout** (Формат), не можна вибирати кількість копій.

5. Натисніть кнопку [Print Settings] (Настройки друку) та змініть настройки (➔ “Вибір спеціальних настройок друку” на стор. 14). Тоді натисніть **OK**, щоб застосувати нові настройки.



Порада:

Щоб спочатку перевірити розміщення друку, виберіть параметр **Plain Paper** (Звичайний папір) як **Paper Type** (Тип паперу) та завантажте звичайний папір.

6. Натисніть кнопку **Start** (Пуск). Ваш CD/DVD-диск друкується.

Якщо треба припинити копіювання, натисніть кнопку **Stop/Clear** (Стоп/очистити).
7. Коли друк завершено, витягніть лоток з пристрою (➔ “Виймання лотка CD/DVD” на стор. 10) та не використовуйте CD/DVD-диск, доки він не висохне.
8. Коли друк CD/DVD-дисків буде завершено, підніміть важіль лотка, що повернути передній лоток у попередню позицію (➔ “Виймання лотка CD/DVD” на стор. 10).

Порада:

Якщо чорнила розмазуються на надрукованих CD/DVD, можливо, слід змінити насиченість чорнил. CD/DVD-диски від різних виробників вбирають чорнила по-різному, тобто, можливо, доведеться змінювати настройки для кожної марки. Після того, як основні настройки друку зроблені, натисніть кнопку [Print Settings] (Настройки друку). Змініть, якщо потрібно, **Copy Density** (Насиченість копій), а тоді натисніть **OK**.

Друк з картки пам'яті

Ви можете надрукувати зроблені вами фотознімки безпосередньо з картки пам'яті, яка була в камері протягом зйомки. Просто вставте картку пам'яті в гніздо для картки і можете розпочинати друк.

Використання карток пам'яті

Сумісні картки

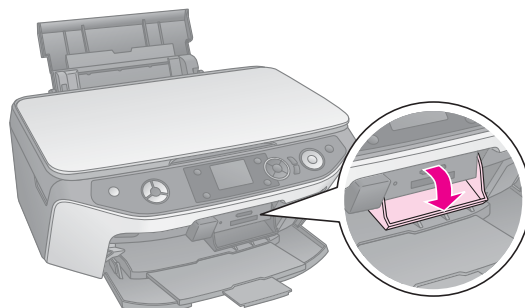
Перевірте, чи ваша картка пам'яті відповідає наведеним вимогам.

Тип картки	CompactFlash, Microdrive, картка пам'яті SD, картка пам'яті SDHC, MultiMediaCard, картка miniSD, картка miniSDHC, картка microSD, картка microSDHC, Memory Stick, Memory Stick PRO, Magic Gate Memory Stick, Magic Gate Memory Stick Duo, Memory Stick Duo, Memory Stick PRO Duo, картка xD-Picture, картка xD-Picture тип M, картка xD-Picture тип H
Формат носія	Сумісний з форматом DCF (Design rule for Camera File system, стандарт файлової системи для цифрових камер) версія 1.0 або 2.0 Усі типи карток, сумісні зі стандартною версією
Формат файлів	Формат JPEG зі стандартом Exif версії 2.21
Розмір зображення	80 × 80 пікселів до 9200 × 9200 пікселів
Кількість файлів	До 999

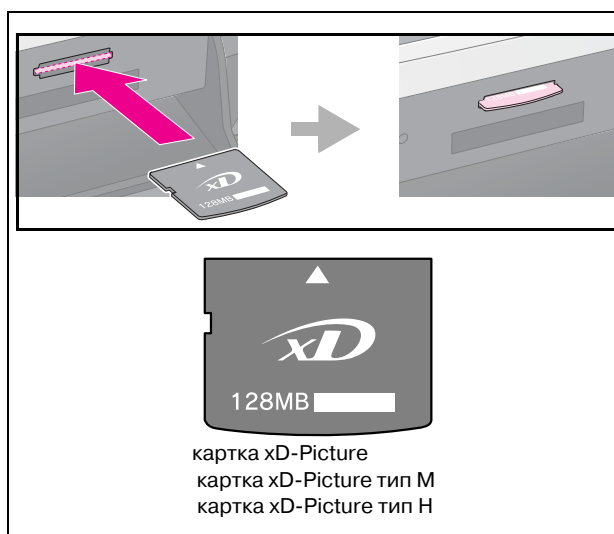
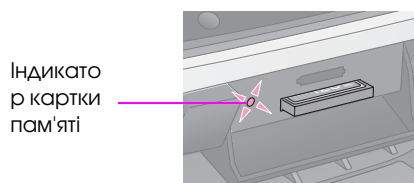
Встановлення картки пам'яті

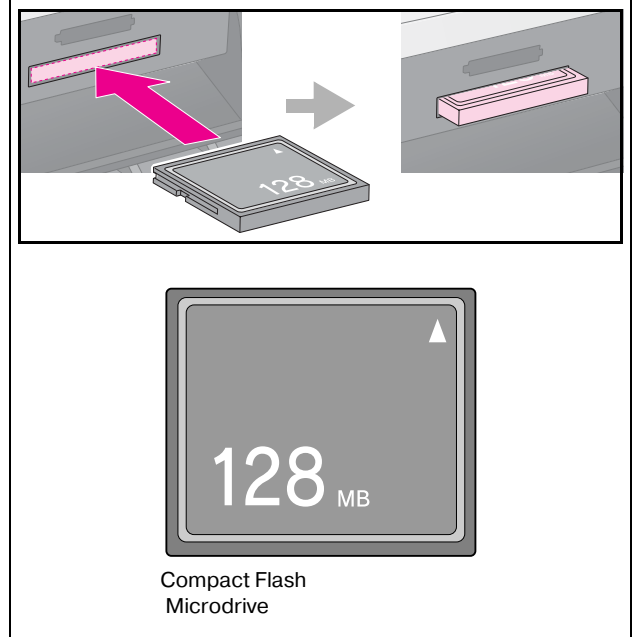
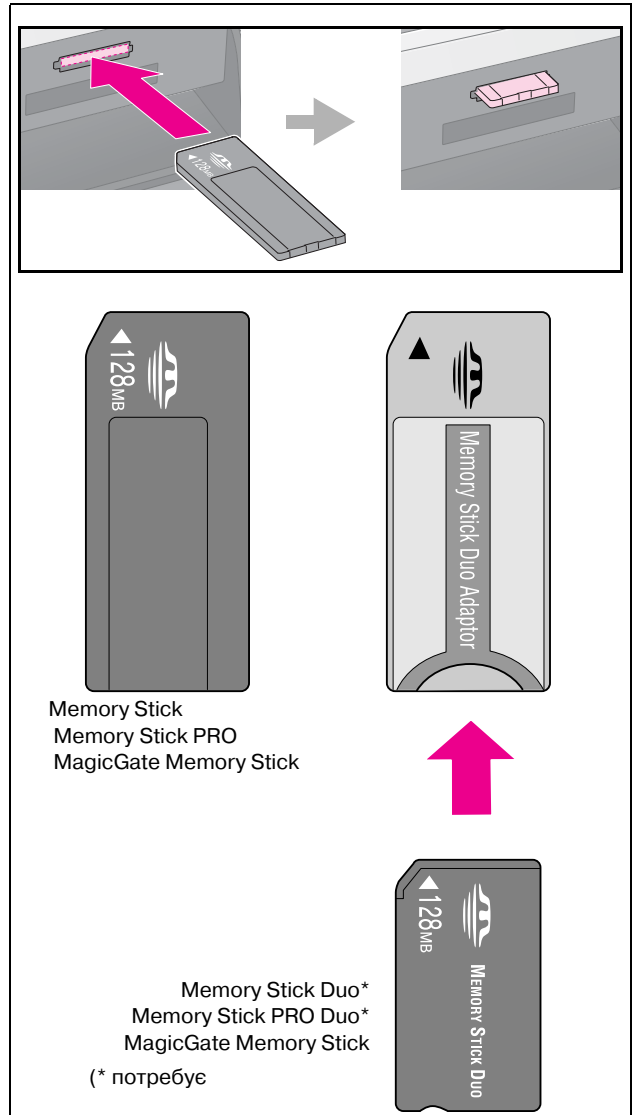
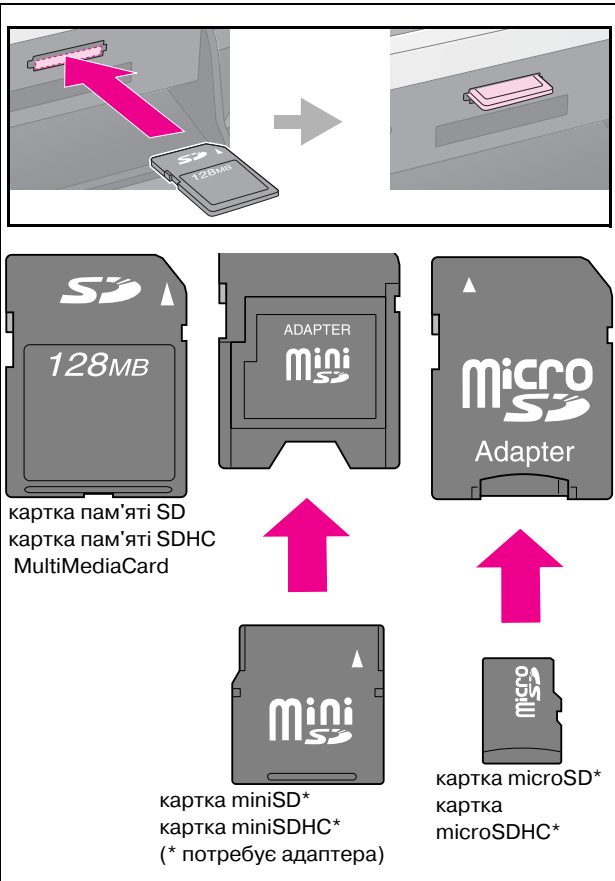
1. Вимкніть комп'ютер або від'єднайте його від пристрою.
2. Перевірте, чи увімкнений пристрій.

3. Відкрийте кришку слота картки пам'яті.



4. Переконайтеся, що індикатор картки пам'яті не світиться і у гнізді немає карток. Вставте картку пам'яті.





⚠ Застереження.

Вставляйте картку в гніздо відповідною стороною; якщо для встановлення картки необхідний адаптер, то спочатку приєднайте адаптер, а потім вставте картку. Інакше ви потім не зможете вийняти картку з пристрою.

5. Переконайтеся, що індикатор картки пам'яті блимає, потім він повинен згаснути.
6. Закрийте кришку гнізда картки пам'яті.

Застереження.

- ❑ В гнізді може знаходитися тільки одна картка пам'яті.
- ❑ Не докладайте сили, коли вставляєте картку пам'яті у гніздо. Картка пам'яті вставляється у гніздо не повністю. Якщо сильно притиснути картку, то можна пошкодити пристрій, або картку пам'яті, або і те, і інше.
- ❑ Коли картка пам'яті знаходиться у гнізді, кришка гнізда повинна бути закрита. Вона захищає картку пам'яті та гніздо від пилу та статичної електрики, інакше дані, що зберігаються на картці можуть бути втрачені, а пристрій - пошкоджено.
- ❑ Наявність статичного електричного заряду на картці може призвести до неправильного функціонування пристрою.
- ❑ Якщо картку пам'яті неправильно відформатовано, на РК-екрані з'явиться повідомлення. Натисніть вказану на екрані кнопку, щоб відформувати картку пам'яті. Усі дані, що зберігаються на картці пам'яті, буде видалено.

Примітка.

Якщо до пристрою приєднана цифрова камера, то спочатку від'єднайте камеру, а потім вставляйте картку пам'яті.

Виймання картки пам'яті

1. Перевірте, чи закінчилося виконання всіх завдань друку.
2. Відкрийте кришку слота картки пам'яті.
3. Переконайтеся, що індикатор картки пам'яті не блимає.
4. Рівно потягніть картку пам'яті та вийміть її з гнізда.
5. Закрийте кришку гнізда картки пам'яті.

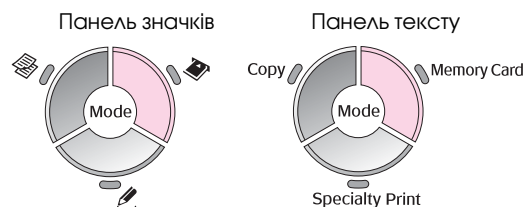
Застереження.

- ❑ Не виймайте карту пам'яті з гнізда та не вимикайте пристрій коли блимає індикатор картки пам'яті, інакше дані, записані на картці, можна втратити.
- ❑ Якщо на вашому комп'ютері встановлено Windows 2000 або XP, то ніколи не відключайте пристрій та не роз'єднуйте кабель USB, коли у пристрій вставлено картку пам'яті, інакше дані, записані на картці, можна втратити. Детальні відомості див. у електронному Посібник користувача.

Перевірка фотографій на картці пам'яті

Можна переглянути всі фотографії на картці пам'яті.

1. Вставте картку пам'яті (➔ сторінка 20).
2. Натисніть кнопку режиму **◆ (Картка пам'яті)**.



3. Використовуйте кнопку **◀** або **▶**, щоб вибрати **Slide Show** (Послідовність слайдів).

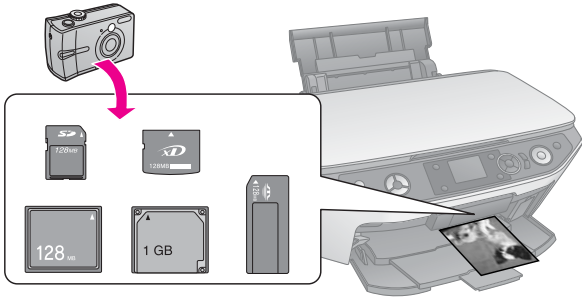


4. Натисніть **OK**, щоб почати перегляд у вигляді послідовності слайдів. Пристрій відображає лише одну збережену на картці пам'яті фотографію за раз та автоматично переходить до наступної фотографії.

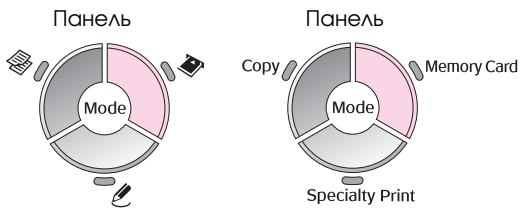
Натисніть кнопку **▲** або **▼**, щоб призупинити та відновити перегляд послідовності слайдів.

Можна друкувати фотографії з меню послідовності слайдів (➔ "Друк фотографій" на стор. 23). Натисніть **OK**, щоб вибрати потрібну фотографію для друку. Натисніть кнопку **☰ [Print Settings]** (Налаштування друку) та змініть налаштування (➔ "Вибір спеціальних налаштувань друку" на стор. 23). Тоді натисніть кнопку **◆ Start** (Пуск).

Друк фотографій



1. Завантажте папір необхідного типу (➔ сторінка 8).
2. Вставте картку пам'яті (➔ сторінка 20).
3. Натисніть кнопку режиму **Mode** (Картка пам'яті).



4. Використовуйте кнопку **Left/Right**, щоб вибрати одну з опцій для перегляду/друку фотографій, а тоді натисніть **OK**.

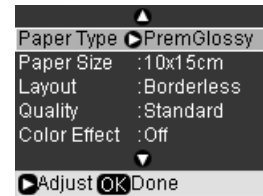


Параметр	Опис
Перегляд та друк	Друкує тільки вибрані фотографії.
Друкує усі фотографії	Друкує усі фотографії з картки пам'яті.
Друкує за датою	Друкує фотографії за датою, коли їх було зроблено.
Друк контрольного аркуша	Друкує мініатюри фотографій з картки пам'яті та дозволяє вибрати ті, які потрібно роздрукувати (➔ "Друк фотознімків з використанням контрольного аркуша" на стор. 28).
Послідовність слайдів	Відображає всі фотографії з картки пам'яті у вигляді послідовності слайдів (➔ "Перевірка фотографій на картці пам'яті" на стор. 22).
Сканування до картки пам'яті	Зберігає фотографії до картки пам'яті (➔ "Сканування фотографії / документа" на стор. 36).

5. Щоб вибрати фотографії для друку та кількість копій, виконуйте наступні інструкції.

Вибрана опція	Вказівки
Перегляд та друк	Використовуйте кнопку Left/Right , щоб вибрати фотографію, та використовуйте кнопку Copies + або - (Копії), щоб встановити кількість копій.
Друкує усі фотографії	Натисніть OK . Використовуйте кнопку Copies + або - (Копії), щоб встановити кількість копій. Можна переглянути всі фотографії, використовуючи кнопку Left/Right .
Друкує за датою	Використовуйте кнопку Up/Down , щоб вибрати дату, а тоді використовуйте кнопку Right , щоб поставити позначку, та натисніть OK . Натисніть OK знову і використовуйте кнопку Left/Right , щоб вибрати фотографію. Натисніть кнопку Copies + або - (Копії), щоб встановити кількість копій.
Послідовність слайдів	Використовуйте кнопку Left/Right , щоб вибрати фотографію для друку. Потім натисніть OK . Натисніть кнопку Copies + або - (Копії), щоб встановити кількість копій.

6. Натисніть кнопку **Print Settings** (Настройки друку) та змініть настройки (➔ "Вибір спеціальних настройок друку" на стор. 23). Тоді натисніть **OK**, щоб застосувати нові настройки.



7. Натисніть кнопку **Start** (Пуск). Фотографія друкується.

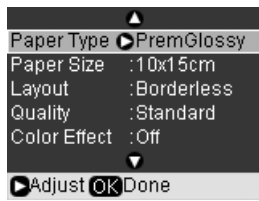
Якщо треба припинити друк, натисніть кнопку **Stop/Clear** (Стоп/Очистити).

Вибір спеціальних настройок друку

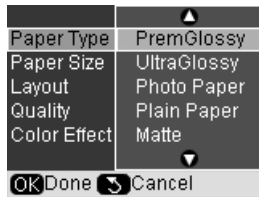
Можна вибирати з різноманітних форматів та типів паперу Epson і деяких настройок друку, щоб отримати бажані результати.

1. Виконуйте інструкції на попередніх сторінках, щоб вибрати потрібні фотографії для друку (➔ "Друк фотографій" на стор. 23).
2. Натисніть кнопку **Print Settings** (Настройки друку).

3. Використовуйте кнопку ▲ або ▼, щоб вибрати елемент меню, тоді натисніть кнопку ►.



4. Використовуйте кнопку ▲ або ▼, щоб вибрати елемент налаштувань, тоді натисніть **OK**.



Параметр	Опис
Тип паперу	Виберіть налаштування для типу паперу, що завантажується (► “Вибір паперу” на стор. 7).
Формат паперу	Вкажіть формат паперу, який завантажено.
Розмітка	Виберіть Borderless (Без полів), щоб друкувати фотографії без білих полів на краях. Інакше виберіть Border (Поле) або інші параметри розмітки (► “Вибір формату” на стор. 25).
Якість	Виберіть якість друку.
Кольорові ефекти	Виберіть B&W (Ч/Б), щоб друкувати чорно-білі фотографії. Виберіть Sepia (Сепія), щоб друкувати фотографію з ефектом сепія.
Поліпшення	Виберіть PhotoEnhance (Поліпшення фотографій), щоб налаштувати яскравість, контраст та насиченість фотографій. Виберіть P.I.M. , щоб використовувати функцію камери PRINT Image Matching або налаштування стандарту Exif Print.
Червоні очі	Виберіть On (Увімкнути), щоб усунути ефект червоних очей. (► “Усунення ефекту червоних очей” на стор. 24).
Яскравість	Налаштуйте цей параметр, якщо відбитки занадто світлі або темні.
Контрастність	Налаштуйте цей параметр, щоб збільшити контраст.
Різкість	Налаштуйте цей параметр, щоб збільшити або зменшити різкість відбитків.

Параметр	Опис
Насиченість	Налаштуйте насиченість кольору. Якщо рівень насиченості високий, кольори будуть яскравими і глибокими, тоді як при низькій насиченості зображення буде блідим.
Дата	Друкує дату, коли було зроблено фотографію, в одному з наступних форматів: pppp.мм.дд (2006.04.13), дд.мм.рррр (Квіт. 13.2006), дд.мм.рррр (13.Квіт.2006) або Немає (немає дати).
Інформація про друк	Виберіть On (Увімкнути), щоб друкувати час експозиції камери (швидкість затвора), F-stop (апертуру) та швидкість ISO.
Рамка	Виберіть On , щоб автоматично обрізати фотографії до потрібного розміру, щоб вони відповідали вибраному формату. Виберіть Off (Вимкнути), щоб вимкнути автоматичне обрізання та залишати білі поля по краях фотографій.
Двонаправлений друк	Виберіть On (Увімкнути), щоб збільшити швидкість друку. Виберіть Off (Вимкнути), щоб підвищити якість друку (але друк фотографій відбуватиметься повільніше).
Розширення	Виберіть рівень розширення зображення, вибравши Borderless (Без полів). Standard (Стандартна): Поля не друкуються. (Зображення трохи збільшено та обрізано, щоб заповнити аркуш паперу.) Mid (Середній): Низький рівень розширення. (Поля може бути надруковано). Min (Мінімальний): Найнижчий рівень розширення. (Поля може бути надруковано).

Усунення ефекту червоних очей

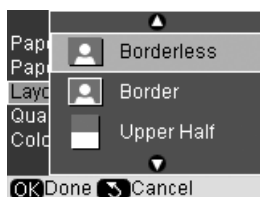
1. Виконуйте інструкції на попередніх сторінках, щоб вибрати потрібні фотографії для друку (► “Друк фотографій” на стор. 23).
2. Натисніть кнопку ≡ [Print Settings] (Налаштування друку).
3. Використовуйте кнопку ▲ або ▼, щоб вибрати **Red Eye** (Червоні очі), тоді натисніть кнопку ►.
4. Використовуйте кнопку ▲ або ▼, щоб вибрати **On** (Увімкнути), а тоді натисніть **OK**.

Примітка.

Залежно від типу фотографії деякі частини зображення крім очей теж може бути виправлено.

Вибір формату

1. Виконуйте інструкції на попередніх сторінках, щоб вибрати потрібні фотографії для друку (→ “Друк фотографій” на стор. 23).
2. Натисніть кнопку ≡ [Print Settings] (Настройки друку).
3. Використовуйте кнопку ▲ або ▼, щоб вибрати **Layout** (Формат), тоді натисніть кнопку ►.
4. Використовуйте кнопку ▲ або ▼, щоб вибрати одну з цих опцій формату, а тоді натисніть **OK**.



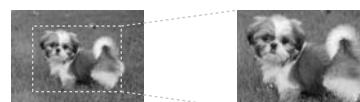
Параметр	Опис
Без полів	Друкує фотографії до самих країв паперу.
Поле	Друкує фотографію з білим полем по краях.
Верхня половина	Друкує фотографію у верхній половині паперу.
Фото ID	Друкує фотографії двох розмірів (35,0 × 45,0 мм та 50,8 × 50,8 мм на фотопапері розміром 10 × 15 см (4 × 6 дюйм)). Це зручно для ідентифікаційних фотографій.
2 на сторінці	Друкує дві фотографії на сторінці.
4 на сторінці	Друкує чотири фотографії на сторінці.
8 на сторінці	Друкує вісім фотографій на сторінці.
20 на сторінці	Друкує 20 фотографій на сторінці.
30 на сторінці	Друкує 30 фотографій на сторінці.
80 на сторінці	Друкує 80 фотографій на сторінці.
16 наклейок	Розміщує 16 зображень на сторінку. Якщо є менше за 16 зображень, решта місця залишається порожньою. Якщо обрано два або більше відбитків, друкуватиметься певна кількість сторінок з тим самим форматом.
P.I.F. 000000*	Друкує фотографію з рамкою P.I.F.

*Якщо картка пам'яті містить дані рамки P.I.F., можна вибрати, щоб дані P.I.F. друкувалися разом з фотографіями в опціях формату.

Примітка.

Для більшості форматів з кількома фотографіями встановлена кількість копій кожної вибраної фотографії друкується на кожній сторінці. Якщо вибрати **4 на сторінці** в настройках формату, не вибираючи чотири фотографії, пусте місце залишається для фотографій, яких не вистачає.

Обрізання та збільшення фотографії



1. Виконуйте інструкції на попередніх сторінках, щоб вибрати потрібні фотографії для друку (→ “Друк фотографій” на стор. 23).
2. Натисніть кнопку [Display/Crop] (Відображення/обрізання). Залежно від вибору з'являться такі повідомлення:

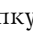


3. Використовуйте відображені у нижній частині РК-екрана кнопки, щоб зробити свої настройки (→ “Обрізання та збільшення фотографії” на стор. 17).

Примітка.

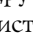
Щоб змінити настройки, натисніть кнопку ⏪ [Back] для повернення до попереднього екрана.

4. Завершивши роботу з форматом фотографії, натисніть кнопку **OK**.
5. Використовуйте кнопку **Copies +** або **-** (Копії), щоб встановити кількість копій (від 1 до 99).

6. Натисніть кнопку  [Print Settings] (Настройки друку) та змініть настройки (➔ “Вибір спеціальних настройок друку” на стор. 23). Тоді натисніть **OK**, щоб застосувати нові настройки.



7. Натисніть кнопку  **Start** (Пуск). Фотографія друкується.

Якщо треба припинити друк, натисніть кнопку  **Stop/Clear** (Стоп/Очистити).

Друк з жартівливими рамками



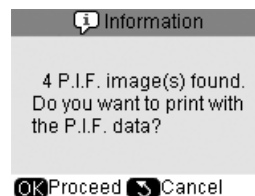
Можна додати кольорові рамки до улюблених фотографій за допомогою програми PRINT Image Framer.

1. Виберіть з різноманітних рамок на компакт-диску з програмних забезпеченням, що постачається з пристроєм, та збережіть на картці пам'яті за допомогою інструмента EPSON PRINT Image Framer. Докладнішу інформацію можна знайти у довідці про програмне забезпечення.

Порада:

Можна також використовувати програмне забезпечення PIF DESIGNER, щоб редагувати існуючі рамки або створити власні. Докладнішу інформацію можна знайти у довідці про програмне забезпечення.

2. Завантажте відповідний папір для формату рамки (➔ сторінка 8).
3. Вставте картку пам'яті, що містить фотографії та рамки P.I.F. (➔ сторінка 20).
4. Ви побачите на РК-екрані інформацію про кількість зображень P.I.F. на картці пам'яті.



Щоб друкувати фотографії, використовуючи вже призначені рамки P.I.F., дивіться “Друкувати фотографії, не використовуючи меню режиму картки пам'яті” на стор. 27.

Щоб вибрати рамки P.I.F. на картці пам'яті, дивіться “Друкувати фотографії, використовуючи меню режиму картки пам'яті” на стор. 27.

Друкувати фотографії, не використовуючи меню режиму картки пам'яті

1. Натисніть **OK**.
2. Використовуйте кнопку ◀ або ▶, щоб вибрати фотографію та дані P.I.F. для друку. Потім натисніть **OK**.

Примітка.

- ❑ Натисніть **OK** знову, щоб перевірити, як виглядає фотографія у рамці.
- ❑ Рамки P.I.F. вже було призначено для кожної фотографії, тому рамки не можна змінити.

3. Натисніть кнопку **Copies +** або **-** (Копії), щоб встановити кількість копій (від 1 до 99).
4. Натисніть кнопку ≡ **[Print Settings]** (Налаштування друку) та змініть налаштування (➔ “Вибір спеціальних налаштувань друку” на стор. 23). Тоді натисніть **OK**, щоб застосувати нові налаштування.
5. Натисніть кнопку ⬠ **Start** (Пуск). Фотографія друкується.

Якщо треба припинити друк, натисніть кнопку ⓧ **Stop/Clear** (Стоп/Очистити).

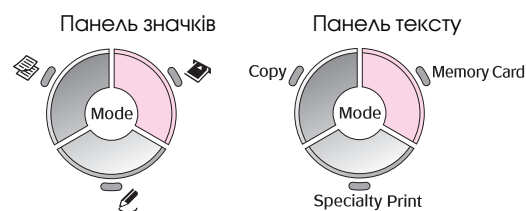
Друкувати фотографії, використовуючи меню режиму картки пам'яті

1. Натисніть кнопку ↵ **[Back]** (Назад).
2. Використовуйте кнопку ◀ або ▶, щоб вибрати **View and Print** (Перегляд та друк), **Print by Date** (Друк за датою) або **Print All Photos** (Друк усіх фотографій). Потім натисніть **OK**.
3. Використовуйте кнопку ◀ або ▶, щоб вибрати фотографію для друку, тоді натисніть кнопку ≡ **[Print Settings]** (Налаштування друку).
4. Використовуйте кнопку ▲ або ▼, щоб вибрати **Layout** (Формат), тоді натисніть кнопку ▶.
5. Використовуйте кнопку ▲ або ▼, щоб вибрати рамку P.I.F., з якою потрібно друкувати фотографію, а тоді натисніть **OK**.
6. Натисніть **OK** знову та використовуйте кнопку **Copies +** або **-** (Копії), щоб встановити кількість копій (від 1 до 99).
7. Натисніть кнопку ⬠ **Start** (Пуск). Фотографія друкується.

Якщо треба припинити друк, натисніть кнопку ⓧ **Stop/Clear** (Стоп/Очистити).

Друк на аркуші фотонаклейок

1. Завантажити аркуш фотонаклейок (➔ сторінка 8).
2. Вставте картку пам'яті (➔ сторінка 20).
3. Натисніть кнопку режиму ⬠ **[Eàbòèà ìàì'ÿò³]**.



4. Виконуйте інструкції на попередніх сторінках, щоб вибрати потрібні фотографії для друку (➔ “Друк фотографій” на стор. 23).
5. Натисніть кнопку ≡ **[Print Settings]** (Налаштування друку) та змініть налаштування (➔ “Вибір спеціальних налаштувань друку” на стор. 23). Тоді натисніть **OK**, щоб застосувати нові налаштування.

Параметр	Опис
Тип паперу	Виберіть PhotoStickers (Фотонаклейки).
Формат паперу	Переконайтеся, що вибрано формат A6 .
Розмітка	Виберіть Stickers 16 (16 наклейок).

6. Натисніть кнопку ⬠ **Start** (Пуск). Фотографія друкується.
Якщо треба припинити друк, натисніть кнопку ⓧ **Stop/Clear** (Стоп/Очистити).
7. Якщо надруковане зображення розташовано не в центрі аркуша наклейок, можна змінити позицію друку. Натисніть кнопку ⚙ **[Setup]** (Встановлення).
8. Використовуйте кнопку ◀ або ▶, щоб вибрати **Print Position** (Позиція друку), тоді натисніть **OK**.
9. Використовуйте кнопку ▲ або ▼, щоб вибрати **Sticker** (Наклейка).
10. Натисніть кнопку ▶, а тоді використовуйте кнопки ▲, ▼, ◀, або ▶, щоб вибрати, як далеко (у міліметрах) слід зсунути позицію друку.

Опції позиції друку	Опис
Угору-донизу	Зсуньте позицію друку аркуша фотонаклейок угору або донизу. Можна змінити позицію на 0,1 мм з -2,5 до +2,5 мм.
Ліворуч-праворуч	Зсуньте позицію друку аркуша фотонаклейок ліворуч або праворуч. Можна змінити позицію на 0,1 мм з -2,5 до +2,5 мм.

- Натисніть **OK**, щоб застосувати нові настройки. Спробуйте надрукувати ще раз.

Примітка.

Цей пристрій зберігає настройки навіть після того, як його було вимкнено, тому не потрібно знов налаштовувати позицію друку кожного разу, коли ви друкуєте аркуш фотонаклейок.

Використання DPOF для вибору фотографій

Якщо камера підтримує формат DPOF (Digital Print Order Format), можна попередньо вибирати фотографії та кількість копій для друку, коли картка пам'яті все ще знаходиться у камері. Докладнішу інформацію див. у посібнику користувача камери.

- Завантажте папір необхідного типу (➔ сторінка 8). Аркушів повинно бути щонайменше стільки, скільки фотознімків ви хочете надрукувати.
- Вставте картку пам'яті, яка містить дані DPOF (➔ сторінка 20). Відобразиться це вікно:



- Натисніть **OK**, щоб надрукувати дані DPOF. Відобразиться це вікно:



- Натисніть кнопку ≡ **[Print Settings]** (Настройки друку) та змініть настройки (➔ “Вибір спеціальних настройок друку” на стор. 23). Тоді натисніть **OK**, щоб застосувати нові настройки.



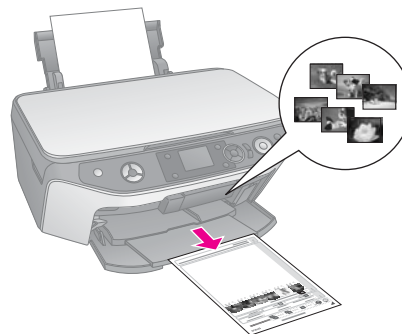
- Натисніть кнопку ⬄ **Start** (Пуск). Фотографії друкуються.

Якщо треба припинити друк, натисніть кнопку **⊘ Stop/Clear** (Стоп/Очистити).

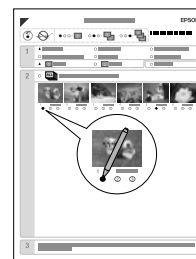
Друк фотознімків з використанням контрольного аркуша

Щоб вибрати фотознімки для друку, можна скористатися контрольним аркушем. Спочатку надрукуйте контрольний аркуш, на якому будуть відображені ескізи фотознімків, що зберігаються на картці пам'яті. Потім позначте на контрольному аркуші ті фотознімки, які треба надрукувати, відскануйте аркуш, і вибрані фотознімки будуть автоматично надруковані.

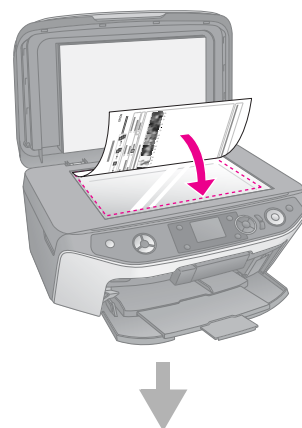
Друк контрольного аркуша



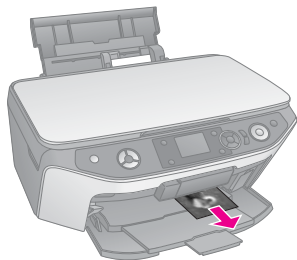
Вибір фотознімків на контрольному аркуші



Сканування контрольного аркуша



Друк вибраних фотознімків

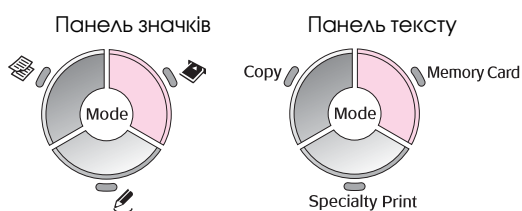


1. Друк контрольного аркуша

1. Завантажте кілька аркушів звичайного паперу формату А4 (➔ сторінка 8).

На кожному аркуші можна надрукувати до 30 ескізів, тому, якщо на вашій картці пам'яті зберігається понад 30 фотознімків, то вам треба завантажити таку кількість аркушів, щоб їх вистачило для друку ескізів усіх фотознімків.

2. Вставте картку пам'яті (➔ сторінка 20).
3. Натисніть кнопку режиму **Mode** (Картка пам'яті).



4. Використовуйте кнопку **Left/Right**, щоб вибрати **Print Index Sheet** (Друк індексного аркуша), а тоді натисніть **OK**.



5. Використовуйте кнопку **Up/Down**, щоб вибрати **Print Index Sheet Select** (Вибір друку індексного аркуша).



6. Натисніть кнопку **Right**, а тоді використовуйте кнопку **Up/Down**, щоб вибрати серію фотографій для друку на індексному аркуші. Потім натисніть **OK**.

Серія	Опис
Усі фотографії	Друкує усі фотографії, збережені на картці пам'яті.
Останні 30	Друкує 30 фотографій по черзі назв файлів, починаючи з останньої.
Останні 60	Друкує 60 фотографій по черзі назв файлів, починаючи з останньої.
Останні 90	Друкує 90 фотографій по черзі назв файлів, починаючи з останньої.

7. Натисніть кнопку **Start** (Пуск). Індексний аркуш друкується.

Якщо треба припинити друк, натисніть кнопку **Stop/Clear** (Стоп/Очистити).

Примітка.

- ❑ Переконайтеся, що позначка у вигляді трикутника у верхньому лівому кутку контрольного аркуша надрукована правильно. Якщо контрольний аркуш надруковано неправильно, то його неможливо буде сканувати.
- ❑ Якщо на вашій картці пам'яті записано багато фотознімків, то друк може тривати декілька хвилин.
- ❑ Якщо контрольний аркуш складається з декількох сторінок, то друк починається з останньої сторінки і закінчується першою, тобто спочатку будуть надруковані ті фотознімки, які були відзняті останніми.

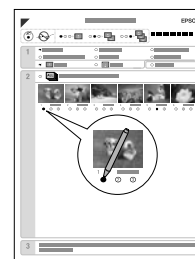
2. Вибір фотознімків на контрольному аркуші

За допомогою темного ручки з темним чорнилом або олівця зафарбуйте овали біля вибраних фотознімків на контрольному аркуші.

Правильно:



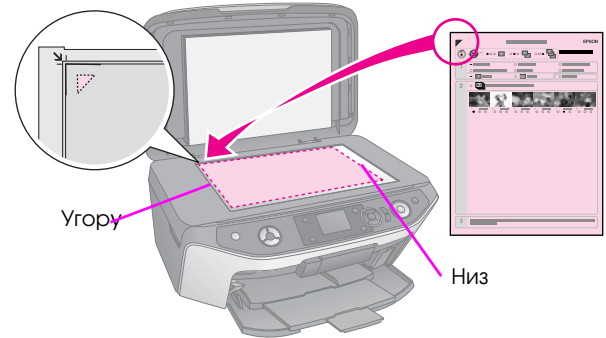
Неправильно:



1. У розділі 1 виберіть формат та тип паперу, на якому потрібно друкувати (➔ сторінка 7). Заповніть овал зліва від вибраного.
2. Виберіть, чи слід друкувати фотографії з полями або без.
3. Заповніть овал **Date** (Дата), щоб включати додаткову позначку дати.
4. У розділі 2 виберіть **All** (Усі), щоб друкувати по одній копії кожної фотографії, або заповніть кількість під кожною фотографією, щоб вибрати 1, 2 або 3 копії.

3. Сканування контрольного аркуша та друк вибраних фотознімків

1. Покладіть контрольний аркуш на планшет лицьовою стороною вниз у лівий верхній кут так, щоб верхній край аркуша був рівно розташований впритул до лівого краю планшета.



2. Закрийте кришку планшета.
3. Завантажте тип паперу, який вибрали на індексному аркуші (➔ сторінка 8). Аркушів повинно бути щонайменше стільки, скільки фотознімків ви хочете надрукувати.
4. Переконайтесь, що на РК-екрані вибрано **Print from Index Sheet** (Друк з індексного аркуша), а тоді натисніть кнопку **Start** (Початок). Контрольний аркуш буде відскановано і фотознімки будуть надруковані.



Якщо треба припинити друк, натисніть кнопку **Stop/Clear** (Стоп/Очистити).

Примітка.

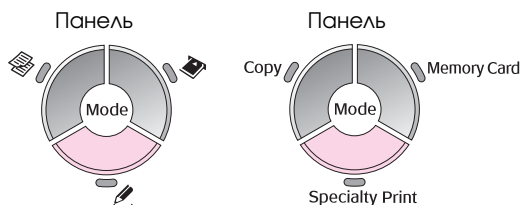
Якщо контрольний аркуш складається з декількох сторінок, то перш, ніж сканувати нову сторінку, зачекайте, поки закінчиться друк з попередньої. Після цього надрукуйте фотознімки з кожної сторінки, повторивши усі описані вище дії.

Створення оригінального CD/DVD-диска

Можна друкувати фотографії з картки пам'яті напряму на CD/DVD-диск, не використовуючи комп'ютер. Можна також поширити колекцію CD/DVD-дисків, зробивши власний футляр для CD/DVD.

Друк етикеток CD/DVD

1. Помістіть свій CD/DVD-диск у лоток для CD/DVD та вставте його у пристрій (➔ “Завантаження CD/DVD” на стор. 9).
2. Вставте картку пам'яті (➔ сторінка 20).
3. Натисніть кнопку режиму [Specialty Print] (Особливий друк).



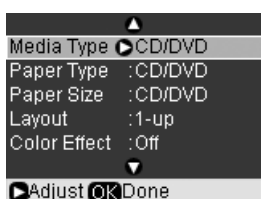
4. Використовуйте кнопку або , щоб вибрати **Print on CD/DVD** (Друк на CD/DVD-дисках), тоді натисніть **OK**.



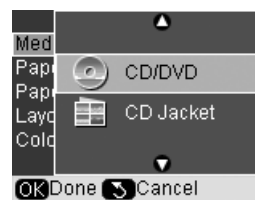
Ви побачите на екрані першу фотографію картки пам'яті.



5. Натисніть кнопку [Print Settings] (Налаштування друку).
6. Використовуйте кнопку або , щоб вибрати елемент меню, тоді натисніть кнопку .



7. Використовуйте кнопку або , щоб вибрати елемент налаштувань, тоді натисніть **OK**.



Параметр	Опис
Тип носія	Виберіть CD/DVD .
Тип паперу	Виберіть CD/DVD , щоб друкувати фотографії на етикетці CD/DVD напряму. Щоб спочатку перевірити вихід друку, виберіть Plain Paper .
Розмітка	<p>1 на сторінці друкує одну фотографію на CD/DVD-диск, розміщену у центрі на дірці посередині диска.</p> <p>4 на сторінці друкує чотири фотографії на CD/DVD-диск, по одному зображенню у кожній чверті.</p> <p>8 на сторінці/12 на сторінці друкує 8 або 12 фотографій на CD/DVD-диск, розміщуючи їх навколо зовнішнього краю диска.</p>

8. Завершивши вибір налаштувань друку, натисніть кнопку **OK**.
9. Використовуйте кнопку або , щоб вибрати фотографію, а тоді натисніть **OK**.

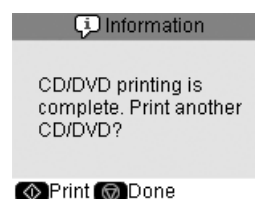
Примітка.

Для більшості форматів з кількома фотографіями встановлена кількість копій кожної вибраної фотографії друкується на кожному CD/DVD-диск. Якщо вибрати **4 на сторінці** в налаштуваннях формату, не вибираючи чотири фотографії, пусте місце залишається для фотографій, яких не вистачає.

10. Натисніть кнопку **Start** (Пуск). Ваш CD/DVD-диск друкується.


Якщо треба припинити друк, натисніть кнопку **Stop/Clear** (Стоп/Очистити).

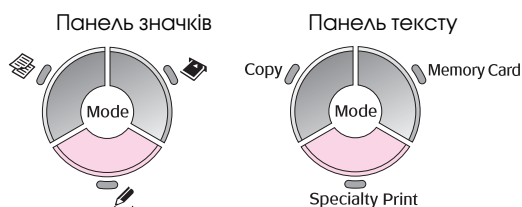
11. Щоб друкувати інший CD/DVD-диск, натисніть кнопку **Start** після того, як друк буде завершено.



12. Коли друк завершено, витягніть лоток з пристрою (➔ “Виймання лотка CD/DVD” на стор. 10) та не використовуйте CD/DVD-диск, доки він не висохне.
13. Коли друк CD/DVD-дисків буде завершено, підніміть важіль лотка, що повернути передній лоток у попередню позицію (➔ “Виймання лотка CD/DVD” на стор. 10).

Друк футлярів CD/DVD-дисків

1. Завантажте звичайний папір формату A4 (➔ сторінка 8).
2. Вставте картку пам'яті (➔ сторінка 20).
3. Натисніть кнопку режиму  [Specialty Print] (Особливий друк).

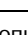


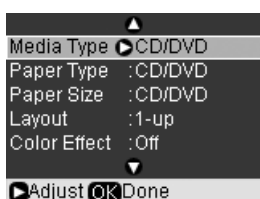
4. Використовуйте кнопку ◀ або ▶, щоб вибрати **Print on CD/DVD** (Друк на CD/DVD-дисках), тоді натисніть **OK**.



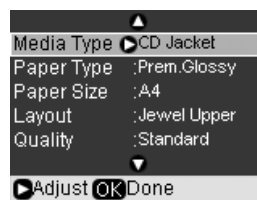
Ви побачите на екрані першу фотографію картки пам'яті.



5. Натисніть кнопку  [Print Settings] (Налаштування друку).
6. Використовуйте кнопку ▲ або ▼, щоб вибрати елемент меню, тоді натисніть кнопку ▶.




7. Використовуйте кнопку ▲ або ▼, щоб вибрати елемент налаштувань, тоді натисніть **OK**.




Параметр	Опис
Тип носія	Виберіть CD Jacket (Футляр CD).
Тип паперу	Виберіть настройку для типу паперу, що завантажується (➔ “Вибір паперу” на стор. 7).
Розмітка	Виберіть опцію формату.
Якість	Виберіть опцію якості.

Порада:

Налаштування в таблиці – лише один приклад. Можна вибрати інші налаштування з меню налаштувань друку.

8. Завершивши вибір налаштувань друку, натисніть кнопку **OK**.
9. Використовуйте кнопку ◀ або ▶, щоб вибрати фотографію, та використовуйте кнопку **Copies +** або - (Копії), щоб встановити кількість копій.
10. Натисніть кнопку  **Start** (Пуск), щоб запустити друк.

Якщо треба припинити друк, натисніть кнопку  **Stop/Clear** (Стоп/Очистити).

Друк збережених фотографій

Можна копіювати зображення з картки пам'яті до пристрою збереження USB, наприклад, Zip-дисководу, CD-R/RW-дисковод з можливістю запису (з підключенням USB), MO (магнітооптичного) дисководу або флеш-пам'яті USB. Це дозволяє видаляти фотографії на картці пам'яті та знов її використовувати, не втрачаючи оригінали.

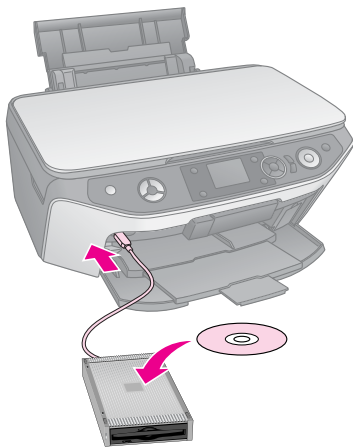
Коли файли скопійовано, можна їх друкувати будь-коли з пристрою збереження.

Примітка.

- ❑ Не всі пристрої USB підтримуються. Для докладнішої інформації звертайтеся до регіональної служби підтримки користувачів.
- ❑ Якщо ви використовуєте CD-ROM або Zip-дисковод, у нього повинно бути незалежне живлення (від зовнішнього джерела живлення або адаптера).

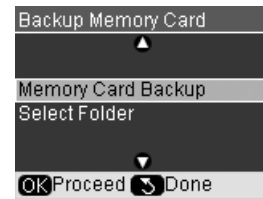
Копіювання фотографій до приводу USB

1. Якщо пристрій підключено до комп'ютера, від'єднайте кабель USB або вимкніть комп'ютер.
2. Переконайтесь, що пристрій увімкнено і картку пам'яті з фотографіями вставлено.
3. Підключіть кабель USB з дисководу збереження до порту USB зовнішнього інтерфейсу в передній частині пристрою. (Якщо ви використовуєте привід для великого пальця, підключіть напругу.) Тоді вставте медіа-файли у привод збереження.



4. Натисніть кнопку **Setup** (Встановлення).
5. Використовуйте кнопку **Left** або **Right**, щоб вибрати **Backup Memory Card** (Резервна копія картки пам'яті), а тоді натисніть **OK**.

6. Використовуйте кнопку **Up** або **Down**, щоб вибрати **Memory Card Backup** (Резервна копія картки пам'яті), а тоді натисніть **OK**.



7. Ви побачите інформацію на РК-екрані. Натисніть **OK**, щоб продовжити.

8. На РК-екрані відобразиться підтверджувальне повідомлення. Натисніть **OK**, щоб почати створення резервної копії.

Усі фотографії на картці пам'яті скопійовано до підключеного дисководу збереження. Залежно від кількості фотографій це може зайняти декілька хвилин.

9. Коли копіювання завершено, натисніть кнопку **Back** (Назад) та вийміть картку пам'яті (➔ “Виймання картки пам'яті” на стор. 22).

Примітка.

Під час створення резервної копії фотографій на CD-R/RW пристрій створює папку для кожного сеансу створення. Можна зберігати декілька сеансів створення резервної копії на CD-R/RW.

Друк фотографій з дисководу збереження

1. Виконуйте інструкції на попередніх сторінках, щоб підключити дисковод до пристрою (➔ “Копіювання фотографій до приводу USB” на стор. 33).

Примітка.

Вийміть усі картки пам'яті з пристрою. Пристрій не визначає зовнішні пристрої, коли картку пам'яті вставлено.

2. Коли побачите це вікно, використовуйте кнопку **Up** або **Down**, щоб вибрати, з якої папки друкувати, а тоді натисніть **OK**.



3. Натисніть кнопку режиму **Memory Card** (картка пам'яті), а тоді виконуйте ті самі дії, як і для друку з картки пам'яті камери (➔ “Друк фотографій” на стор. 23).

Друк з цифрової камери/мобільного телефону/особистого цифрового секретаря

секретаря

Можна друкувати фотографії напряму з цифрової камери або мобільного телефону.

З цифрової камери

Завдяки програмам PictBridge та USB DIRECT-PRINT Ви можете надрукувати зроблені вами фотознімки, напряму приєднавши цифрову камеру до цього пристрою.

Цифрова камера та фотознімки повинні відповідати наступним вимогам:

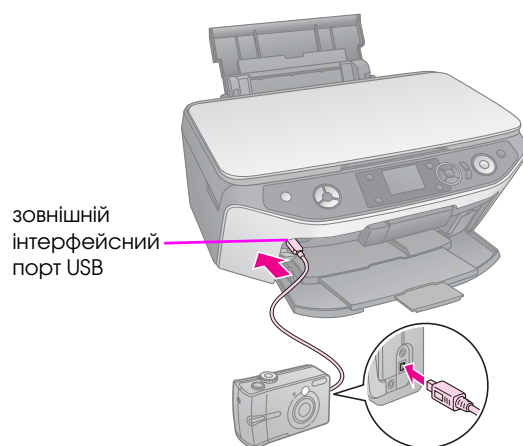
Технологія прямого друку	PictBridge або USB DIRECT-PRINT
Формат файлів	JPEG
Розмір зображення	80 × 80 пікселів до 9200 × 9200 пікселів

1. Переконайтеся, що друк відбувається не з комп'ютера.
2. Вийміть усі картки пам'яті з пристрою.
3. Завантажте папір необхідного типу (➔ сторінка 8). Аркушів повинно бути щонайменше стільки, скільки фотознімків ви хочете надрукувати.
4. Натисніть кнопку **ⓘ [Setup]** (Встановлення).
5. Використовуйте кнопку **◀** або **▶**, щоб вибрати **PictBridge Setup** (Встановлення PictBridge), тоді натисніть **OK**.



6. Використовуйте РК-екран, щоб вибрати настройки принтера (➔ "Вибір спеціальних настройок друку" на стор. 23).
7. Завершивши вибір настройок принтера, натисніть кнопку **OK**.

8. Приєднайте кабель USB, який додається до камери, до зовнішнього інтерфейсного порту USB у пристрої.



9. Увімкніть камеру та виберіть з її допомогою фотознімки для друку. Задайте всі необхідні параметри та надрукуйте вибрані фотознімки. Докладнішу інформацію див. у посібнику користувача камери.

Примітка.

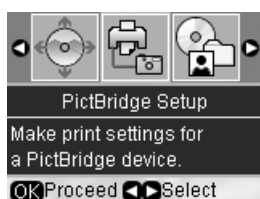
- ❑ Якщо камера не сумісна з програмами PictBridge або USB DIRECT-PRINT, відобразиться вікно з повідомленням, що підключений пристрій не можна використовувати. Компанія Epson не гарантує сумісність з будь-якою камерою.
- ❑ Залежно від настройок пристрою та цифрової камери, окремі комбінації параметрів "тип паперу", "формат паперу" та "макет відбитка" можуть виявитися недопустимими.
- ❑ При друку відбитка деякі налаштування цифрової камери можуть бути не враховані.

3 мобільного телефона

Якщо у телефоні є інфрачервоний порт, можна надсилати фотодані JPEG з телефона у пристрій та друкувати.

Переконайтесь, що мобільний телефон підтримує надсилання фотоданих через ІЧ-порт.

1. Переконайтесь, що друк відбувається не з комп'ютера.
2. Завантажте папір потрібного типу (➔ сторінка 8).
3. Натисніть кнопку **Setup** (Встановлення).
4. Використовуйте кнопку **Left** або **Right**, щоб вибрати **PictBridge Setup** (Встановлення PictBridge), тоді натисніть **OK**.

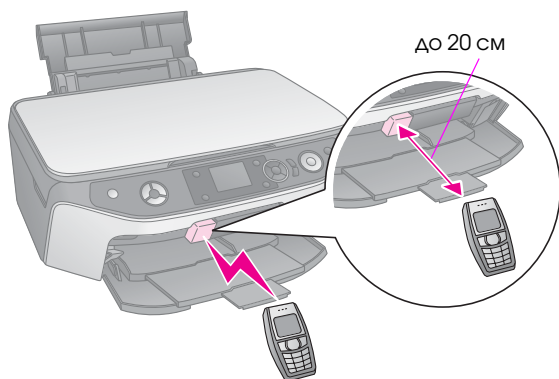


5. Використовуйте кнопку **Up**, **Down** або **Right**, щоб вибрати настройки принтера (➔ “Вибір спеціальних настройок друку” на стор. 23).



6. Завершивши вибір настройок принтера, натисніть кнопку **OK**.
7. Наведіть інфрачервоний порт телефона до інфрачервоного порту пристрою та надішліть фотодані. Докладнішу інформацію див. у посібнику користувача мобільного телефона.

Пристрій починає друкувати після належного отримання даних.



Примітка.


- ❑ Через інфрачервоний порт можна передавати дані на відстані до 20 см.
- ❑ Можна надсилати до 10 елементів даних зображення (максимальний загальний розмір зображення становить 3 Мб), включаючи документи, що роздруковуються.
- ❑ Не можна буде передавати дані, якщо на один з інфрачервоних портів впливатиме сонячне світло або флуоресцентне випромінювання.
- ❑ Технічні характеристики ІЧ-порту пристрою наведені нижче:

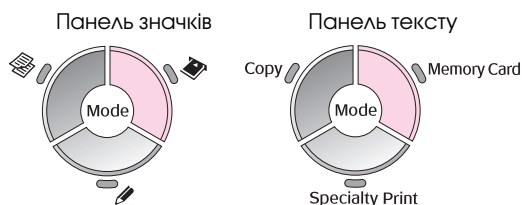
Версія	Відповідає стандартним технічним характеристикам IrDA®. (Ver. 1.3 Low Power)
Максимальна швидкість передачі даних	4 Мбіт/с
Граничне значення мінімальної відстані для передачі даних	0,2 метри

Збереження на картці пам'яті

Можна зберігати скановані фотографії або документи на картці пам'яті напряму у форматах JPEG або PDF. Можна також сканувати на комп'ютер замість картки пам'яті (див. інструкції в електронному посібнику користувача).

Сканування фотографії / документа

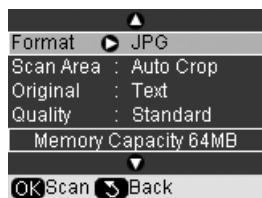
1. Вставте картку пам'яті (➔ сторінка 20).
2. Покладіть фотографію або документ на планшет (➔ "Розміщення оригіналів на планшеті" на стор. 11).
3. Натисніть кнопку режиму  (**Картка пам'яті**).



4. Використовуйте кнопку  або , щоб вибрати **Scan to Memory Card** (Сканування на картку пам'яті), а тоді натисніть **OK**.



5. Використовуйте кнопку , ,  та , щоб вибрати з наступних опцій:



Параметр	Опис
Формат	Виберіть JPG або PDF .
Область сканування	Якщо краї фотографії світлі за кольором, виберіть Max Area (Максимальна область). Інакше, виберіть Auto Crop (Автоматичне обрізання).
Оригінал	Виберіть тип оригіналу, який покладено на планшет.
Якість	Виберіть якість документів для сканування.

6. Натисніть **OK**. Фотографію сканується та зберігається у папці **EPSCAN** на картці пам'яті.

Коли сканування завершено, з'явиться підтверджувальне повідомлення. Запам'ятайте ім'я зображення та його розташування на картці.

Застереження.

- Ніколи не відкривайте сканер під час сканування; інакше, можна пошкодити пристрій.
- Не виймайте картку пам'яті зі слота та не вимикайте пристрій, коли блимає індикатор картки пам'яті, інакше дані, записані на картці, можна втратити.

Примітка.

Якщо текст документа виходить за межі аркуша, трошки посуňte фотографію на планшеті.

Обслуговування

Щоб пристрій працював якнайкраще, виконуйте процедури, описані в даному розділі. В цьому розділі також містяться інструкції по заміні чорнильних картриджів та транспортуванню пристрою.

Заміна чорнильних картриджів

Коли друк здійснюється порожніми чорнильними картриджами або картриджами з низьким рівнем чорнил, на РК-екрані з'явиться повідомлення. Перевірте, який картридж порожній або має низький рівень чорнил.

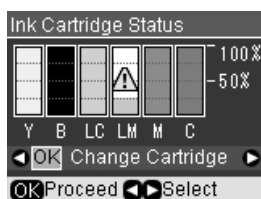
Порада:

Якщо картридж виготовлений більше шести місяців тому, то друк може бути неякісним. При потребі прочистіть друкувальну голівку (► “Прочищення друкувальної голівки” на стор. 41). Якщо відбитки все ще неналежної якості, то можливо, варто замінити картридж.

Перевірка стану чорнильних картриджів

1. Натисніть кнопку **ⓘ [Setup]** (Встановлення).
2. Використовуйте кнопку **◀** або **▶**, щоб вибрати **Ink Cartridge Status** (Стан чорнильних картриджів), а тоді натисніть **OK**.

Відобразиться діаграма, де буде вказано стан чорнил:



Y (Жовтий), **B** (Чорний), **LC** (Світло-синій), **LM** (Світло-малиновий), **M** (Малиновий), **C** (Синій).

3. Після перевірки стану чорнильного картриджа, використовуйте кнопку **◀** або **▶**, щоб вибрати **OK**.

Щоб замінити чорнильний картридж, використовуйте кнопку **◀** або **▶**, щоб вибрати **Change Cartridge** (Зміна картриджа), а тоді натисніть **OK**. (► “Виймання та встановлення чорнильних картриджів” на стор. 38).

4. Натисніть кнопку **↵ [Back]** (Назад), щоб повернутися до попереднього екрана.

Коли чорнило починає доходити кінця, перевірте, чи є в наявності картриджі на заміну. Якщо картридж порожній, то друкувати неможливо.

Примітка.

Компанія Epson не гарантує якість і надійність чорнила інших виробників. Якщо встановлені чорнильні картриджі інших виробників, стан картриджів не відображується.

Придбання чорнильних картриджів

Використовуйте для встановлення чорнильні картриджі Epson не пізніше шести місяців від дати виготовлення і в межах терміну придатності.

Колір	Артикул	
	Серія RX560	Серія RX590
(B) чорний	T0801	T0811/T0821
(C) блакитний	T0802	T0812/T0822
(M) малиновий	T0803	T0813/T0823
(Y) жовтий	T0804	T0814/T0824
(LC) Світло-синій	T0805	T0815/T0825
(LM) Світло-малиновий	T0806	T0816/T0826

⚠ Застереження.

Рекомендується використовувати лише оригінальні чорнильні картриджі Epson. Використання чорнил інших виробників може призвести до поломки, що виходить за межі гарантій, які надаються компанією Epson, і за певних обставин — до непередбачуваної роботи принтера. Компанія Epson не гарантує якість і надійність чорнила інших виробників. Якщо використовуються чорнила інших виробників, дані про стан картриджів не відображуються..

Запобіжні заходи при використанні чорнильних картриджів

⚠ Попередження.

Якщо чорнило потрапило на руки, ретельно вимийте їх водою з милом. Якщо чорнило потрапило в очі, негайно змийте його водою. Якщо після цього залишаться неприємні відчуття або погіршиться зір, негайно зверніться до лікаря.

- Щоб запобігти пошкодженню принтера, ніколи не зсувайте друкувальну голівку руками.
- Якщо хоч один картридж порожній, то не можна ані друкувати, ані копіювати, навіть якщо решта картриджів містять чорнила.

- Не виймайте порожній картридж, доки не будете мати іншого на заміну. Інакше чорнило, яке залишилися в соплах голівки, може висохнути.
- Мікросхема, встановлена у кожен чорнильний картридж, відслідковує витрати чорнила. Картриджі залишаються придатними для використання навіть після їхнього виймання й повторного вставляння. Однак після кожного вставляння певна частина чорнила витрачається на автоматичну перевірку придатності картриджів.
- Для максимальної ефективності застосування чорнил просто вийміть чорнильний картридж, коли ви готові його замінити. Картриджі з низьким рівнем чорнил не можуть використовуватися після повторного встановлення.

Виймання та встановлення чорнильних картриджів

Перед тим, як виймати картридж, переконайтеся, що у вас є новий картридж на заміну. Якщо ви розпочали заміну картриджа, то повинні виконати всі дії одразу.

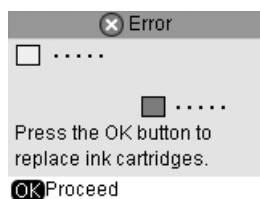
Примітка:

Не відкривайте упаковку чорнильного картриджа, доки ви не будете готові встановити його в принтер. Картридж герметично запаковано для надійного збереження його властивостей.

1. Виконайте одну з наступних дій.

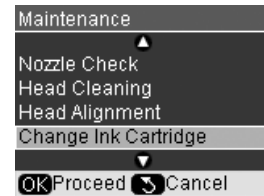
- **Якщо чорнильний картридж став порожнім:**

Подивіться на повідомлення на РК-екрані та визначте, який картридж слід замінити, а тоді натисніть **OK**.



- **Якщо чорнильний картридж не порожній:**

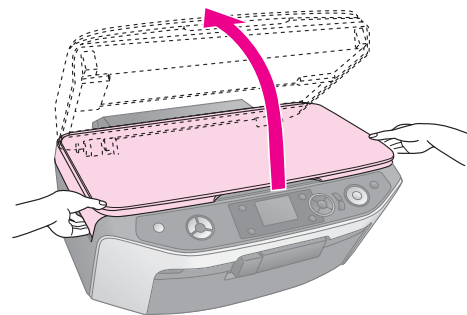
Перевірка стану чорнильних картриджів (Див. сторінка 37). Натисніть кнопку **Setup** (Встановлення). Використовуйте кнопку **Left** або **Right**, щоб вибрати **Maintenance** (Технічне обслуговування), та натисніть **OK**. Використовуйте кнопку **Up** або **Down**, щоб вибрати **Change Ink Cartridge** (Заміна чорнильного картриджа) та натисніть **OK**.



2. Переконайтеся, що кришка планшету закрита, і відкрийте блок сканера.

Застереження.

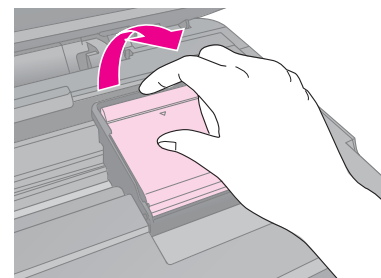
Не відкривайте блок сканера, коли кришка планшету відкрита.



3. Відкрийте кришку картриджа.

Застереження.

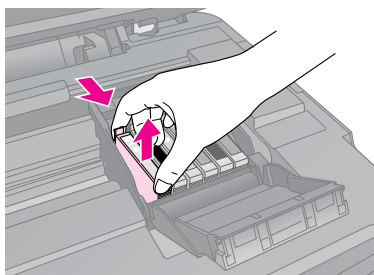
Не намагайтеся відкрити кришку картриджа, коли друкувальна голівка рухається. Почекайте, поки картриджі зсунуться в положення для заміни.



4. Вийміть картридж, який необхідно замінити. Натисніть на вухко на задній стороні картриджа, підніміть його вгору та вийміть з пристрою. Обережно покладіть картридж в належне місце. Не розбирайте використаний картридж на частини й не намагайтеся заправити його чорнилами.

Примітка.

Якщо картридж не виймається, потягніть його вгору з більшою силою, поки він не вийде з тримача.



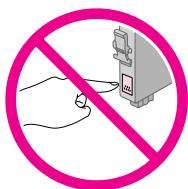
⚠ Застереження.

Не заправляйте картриджі чорнилом. Продукти інших виробників можуть призвести до пошкоджень, які не передбачені гарантією компанії Epson, і за певних обставин можуть стати причиною непередбачуваної поведінки принтера.

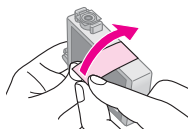
5. Витягніть новий чорнильний картридж з упаковки.

⚠ Застереження.

Не торкайтеся зеленої мікросхеми збоку картриджа. Це може призвести до пошкодження картриджа.

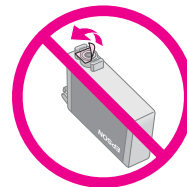


6. Зніміть жовту стрічку знизу картриджа.

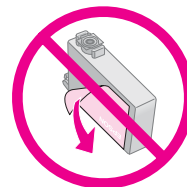


⚠ Застереження.

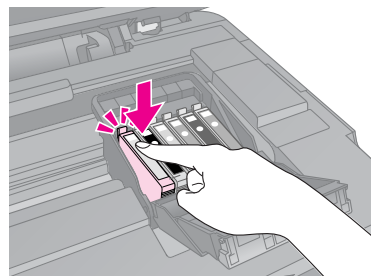
- ❑ Жовту стрічку слід зняти з картриджа перед його установкою, інакше може погіршитися якість друку, або друк стане неможливим.
- ❑ Якщо картридж встановлено з наклеєною жовтою стрічкою, вийміть його з принтера, зніміть жовту стрічку, а потім знову вставте картридж у принтер.
- ❑ Не знімайте прозору плівку, яка закриває нижню частину картриджа; в цьому разі картридж може стати непридатним для використання.



- ❑ Не знімайте і не рвіть наклейку на картриджі, інакше може витекти чорнило.



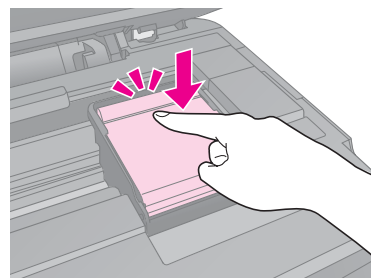
7. Вставте новий чорнильний картридж у тримач і натисніть його вниз, щоб він встав на місце.



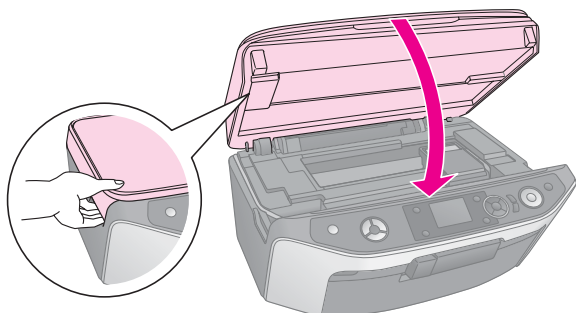
8. Замініть інші картриджі, які потребують заміни.
9. Закрийте кришку чорнильного картриджа і натисніть на неї, щоб зафіксувати.

⚠ Застереження.

Якщо кришка картриджа закривається з труднощами, перевірте, чи надійно встановлені картриджі. Натискайте по черзі на кожний картридж, поки не почуєте клацання, це означає, що картридж встав на місце. Не намагайтеся закрити кришку силою.



10. Закрийте блок сканера.



11. Натисніть **ОК**.

Пристрій починає заповнювати чорнила та з'явиться повідомлення **Charging ink.** (Заповнювання чорнил) **Зачекайте.** на РК-екрані. Це триватиме близько хвилини. Після завершення з'явиться повідомлення **Заміна чорнильного картриджа повністю завершена.** на РК-екрані.

Застереження.

Не вимикайте пристрій під час заповнення голівки чорнилом, бо це призведе до зайвих витрат чорнила.

Примітка.

Якщо ви були змушені замінити чорнильний картридж під час копіювання, документи чи фотографії на планшеті могли трошки переміститися, коли ви відкривали та закривали модуль сканера. Щоб забезпечити якість копії, після заміни картриджа скасуйте копіювання та почніть знов з розміщення оригіналів.

Перевірка і прочищення друкувальної голівки

Якщо відбитки надто бліді чи деякі кольори відсутні, або ж на відбитку є темні поперечні лінії, то можливо, треба прочистити друкувальну голівку. При цьому відбувається прочищення сопел, які можуть бути забитися, якщо принтер довго не використовували.

Примітка.

Переконайтеся, що передній лоток у позиції паперу (нижня позиція) і лоток CD/DVD не вставлено у пристрій (➔ сторінка 8).

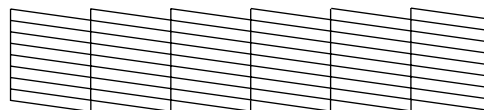
Порада:

Для підтримки належного рівня якості друку рекомендується вмикати принтер принаймні раз на місяць.

Перевірка друкувальної голівки

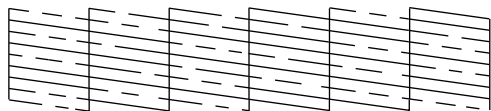
Щоб визначити, чи забиті сопла голівки, можна надрукувати тестову сторінку, або ж спочатку прочистити друкувальну голівку і вже після цього надрукувати тестову сторінку.

1. Завантажте звичайний папір формату А4 (➔ сторінка 8).
2. Натисніть кнопку **⚙ [Setup]** (Встановлення). (Якщо ви тільки-но закінчили прочищення друкувальної голівки, можна почати перевірку сопел, натиснувши кнопку **⬠ Start** (Пуск).)
3. Використовуйте кнопку **◀** або **▶**, щоб вибрати **Maintenance** (Технічне обслуговування), та натисніть **ОК**.
4. Використовуйте кнопку **▲** або **▼**, щоб вибрати **Nozzle Check** (Перевірка сопел), а тоді натисніть **ОК**.
5. Натисніть кнопку **⬠ Start** (Пуск).
6. Перевірте стан сопел за допомогою надрукованої тестової сторінки. Усі зубчасті лінії повинні бути чіткими і без розривів, як показано на малюнку.



- Якщо відбиток задовільний, це означає, що друкувальна голівка не потребує прочистки. Натисніть **ОК**, щоб повернутися до головного меню.

- Якщо на відбитку є такі розриви, як на малюнку, виконайте очищення друкувальної голівки, як описано в наступному розділі.



Прочищення друкувальної голівки

Щоб очистити друкувальну голівку для належної подачі чорнила, виконайте наступні дії. Перед очищенням друкувальної голівки перевірте сопла, щоб дізнатися, чи друкувальна голівка потребує чищення (➔ “Перевірка друкувальної голівки” на стор. 40).

Примітка.

- При очищенні голівки витрачається чорнило, тому виконуйте цю процедуру тільки при зниженні якості друку.
- Якщо на РК-екрані з’явиться повідомлення, що картридж порожній або з низьким рівнем чорнил, не можна прочищати друкувальну голівку. Спочатку треба замінити позначений чорнильний картридж (➔ “Заміна чорнильних картриджів” на стор. 37).

1. Перевірте, чи увімкнений пристрій, але він не повинен друкувати.
2. Натисніть кнопку **⌘ [Setup]** (Встановлення).
3. Використовуйте кнопку **◀** або **▶**, щоб вибрати **Maintenance** (Технічне обслуговування), та натисніть **OK**.
4. Використовуйте кнопку **▲** або **▼**, щоб вибрати **Head Cleaning** (Прочищення голівки), а тоді натисніть **OK**.
5. Натисніть кнопку **⏏ Start** (Пуск), щоб почати очищення друкувальної голівки.

Пристрій починає прочищати друкувальну голівку та з’являється повідомлення **Триває очищення друкувальної голівки. Зачекайте.** на РК-екрані.

⚠ Застереження.

Ніколи не вимикайте пристрій під час очищення друкувальної голівки. Ви можете її пошкодити.

6. Коли очищення завершиться, на РК-екрані з’явиться повідомлення. Тоді натисніть кнопку **⏏ Start** (Пуск), щоб друкувати шаблон перевірки сопел для перевірки результатів (➔ “Перевірка друкувальної голівки” на стор. 40).

Якщо на тестовій сторінці все одно видно тьмяні місця, виконайте очищення ще раз і перевірте сопла знову.

Примітка.

Якщо після приблизно чотирьох циклів очищення якість відбитка не поліпшилась, вимкніть пристрій і зачекайте не менше 6 годин. За цей час чорнило, яке підсохло, розм’якне. Виконайте очищення голівки ще раз. Якщо виявиться, що це не вплинуло на якість друку, то, можливо, один з картриджів старий або пошкоджений і потребує заміни (➔ “Заміна чорнильних картриджів” на стор. 37).

Калібрування друкувальної голівки

Якщо на тестовій сторінці перевірки сопел помітне неточне суміщення вертикальних ліній, можливо, цю проблему можна вирішити, виконавши калібрування друкувальної голівки.

Примітка.

Переконайтеся, що передній лоток у позиції паперу (нижня позиція) і лоток CD/DVD не вставлено у пристрій (➔ сторінка 8).

1. Перевірте, чи увімкнений пристрій, але він не повинен друкувати.
2. Завантажте звичайний папір формату A4 (➔ сторінка 8).
3. Натисніть кнопку **⚙ [Setup]** (Встановлення).
4. Використовуйте кнопку **◀** або **▶**, щоб вибрати **Maintenance** (Технічне обслуговування), та натисніть **OK**.
5. Використовуйте кнопку **▲** або **▼**, щоб вибрати **Head Alignment** (Калібрування голівки), а тоді натисніть **OK**.
6. Натисніть кнопку **⏪ Start** (Пуск). Буде надруковано шаблон для калібрування в чотири рядки.

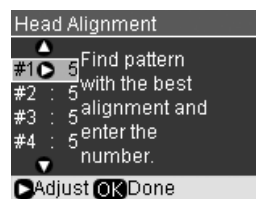
Примітка.

Не натискайте кнопку **⏹ Stop/Clear** (Стоп/Очистити) під час друку шаблону для калібрування.

7. Перегляньте шаблон #1 і знайдіть ділянку, яку надруковано найбільш рівно без помітних прожилок або ліній.



8. Натисніть кнопку **▶**, а тоді використовуйте кнопку **▲** чи **▼**, щоб вибрати кількість для ділянки.



9. Натисніть **OK**, а тоді введіть номери для інших ділянок таким же чином.
10. Коли цей процес завершиться, натисніть **OK** і побачите повідомлення **Калібрування друкувальної голівки завершено**.

Зміна мови відображається на РК-екрані

Можна змінити відображену на РК-екрані мову, використовуючи наступну процедуру. Певний тип пристроїв може не мати цієї функції.

1. Натисніть кнопку **⚙ [Setup]** (Встановлення).
2. Використовуйте кнопку **◀** або **▶**, щоб вибрати **Maintenance** (Технічне обслуговування), та натисніть **OK**.
3. Використовуйте кнопку **▲** або **▼**, щоб вибрати **Language** (Мова), а тоді натисніть **OK**.
4. Використовуйте кнопку **▲** або **▼**, щоб вибрати потрібну мову.
5. Натисніть **OK**.

Встановлення заставки

Якщо буде встановлено заставку, послідовність слайдів почнеться після неактивності пристрою протягом трьох хвилин.

1. Натисніть кнопку **⚙ [Setup]** (Встановлення).
2. Використовуйте кнопку **◀** або **▶**, щоб вибрати **Maintenance** (Технічне обслуговування), та натисніть **OK**.
3. Використовуйте кнопку **▲** або **▼**, щоб вибрати **Screen Saver Settings** (Настройки заставки), а тоді натисніть **OK**.
4. Використовуйте кнопку **▲** або **▼**, щоб вибрати **Memory Card Data** (Дані картки пам'яті).
5. Натисніть **OK**.

Відновлення стандартних налаштувань

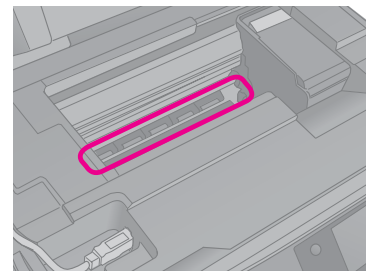
Щоб змінити налаштування друку та копіювання на стандартні, виконуйте наступне:

1. Натисніть кнопку **⚙ [Setup]** (Встановлення).
2. Використовуйте кнопку **◀** або **▶**, щоб вибрати **Restore Default Settings** (Відновлення стандартних налаштувань).
3. Натисніть **OK**.
4. На РК-екрані відобразиться підтверджувальне повідомлення. Тоді натисніть **OK**, щоб відновити нові налаштування.

Чищення пристрою

Щоб підтримувати пристрій у хорошому робочому стані, періодично очищайте його, дотримуючись наступної процедури.

1. Відключіть пристрій від електричної мережі.
2. Вийміть увесь папір із лотка.
3. Ретельно очистіть увесь пил і бруд з лотка за допомогою м'якої щітки.
4. У разі забруднення скляної поверхні планшета, очистіть її сухою, м'якою та чистою тканиною. Якщо скляна поверхня забруднена жиром або іншою речовиною, яку важко видалити, очистіть її м'якою тканиною, змоченою в невеликій кількості речовини для чищення скла. Витріть усі рештки рідини.
5. Якщо внутрішня частина пристрою випадково забрудниться чорнилами, видаліть чорнила з позначеної на малюнку області, протерши її м'якою, сухою та чистою тканиною.



⚠ Попередження.

Будьте обережними й не торкайтеся шестірень і валиків усередині принтера.

⚠ Застереження.

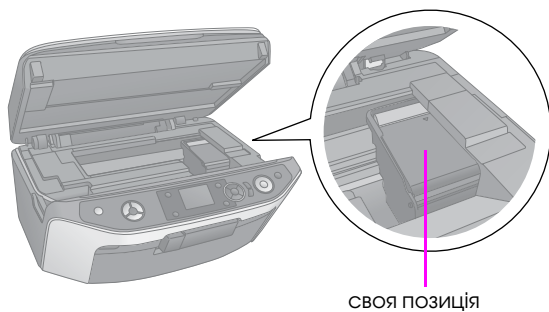
- Не тисніть сильно на скляну поверхню планшета.
- Не подряпайте й не пошкодьте скляну поверхню планшета і не використовуйте для її чищення жорстку або абразивну щітку. Пошкодження скляної поверхні може призвести до погіршення якості сканування.
- Не змащуйте металеві частини під кареткою друкувальної голівки.
- Не застосовуйте для очищення пристрою спирт або розчинник. Ці хімічні речовини можуть пошкодити компоненти пристрою, а також його корпус.
- Не допускайте потрапляння води на механізми принтера й сканера, а також на електронні компоненти пристрою.
- Не розприскуйте змащувальні речовини всередині принтера. Невідповідні оливи можуть пошкодити механізм. Якщо виникне потреба в змащуванні, зверніться до дилера або до кваліфікованого технічного спеціаліста.

Транспортування пристрою

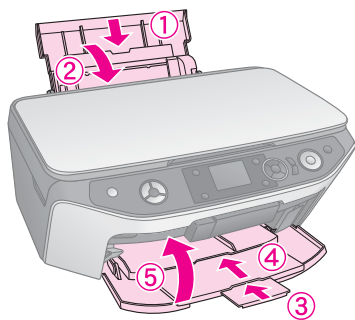
Перед транспортуванням пристрою на деяку відстань його потрібно підготувати, спакувавши у фірмову коробку або іншу такого ж розміру.

⚠ Застереження.

- ❑ При зберіганні або транспортуванні пристрою, не нахилийте його, не ставте на бік і не перевертайте, інакше з картриджів може витекти чорнило.
 - ❑ Залишіть картриджі у пристрої; виймання картриджів на час транспортування, може пошкодити пристрій.
1. Вийміть увесь папір із лотка і вимкніть пристрій.
 2. Відкрийте блок сканера і перевірте, чи друкуювальна голівка знаходиться у вихідному положенні (справа).



3. Закрийте блок сканера.
4. Витягніть шнур живлення з розетки, а потім від'єднайте кабель USB від комп'ютера.
5. Закрийте люк, передній лоток й передню кришку.



6. Спакуйте пристрій у коробку, використовуючи пакувальні матеріали, з якими він продавався.

При транспортуванні тримайте пристрій горизонтально. Якщо спостерігається погіршення якості друку, виконайте цикл очищення (див. розділ ➔ “Перевірка і прочищення друкуювальної голівки” на стор. 40) або відкалібруйте друкуювальну голівку (див. розділ ➔ “Калібрування друкуювальної голівки” на стор. 42).

Вирішення проблем

Якщо з пристроєм виникла проблема, перевірте повідомлення на РК-екрані, щоб діагностувати, що могло спричинити цю проблему.

Ознайомтеся також з рекомендаціями про способи усунення несправностей при користуванні пристроєм в автономному режимі у розділі “Вирішення проблем” на стор. 45. Довідкову інформацію про використання пристрою разом з комп'ютером див. у *Посібник користувача* на компакт-диску з програмним забезпеченням.

Повідомлення про помилки

Можна визначити та вирішити більшість проблем, перевіряючи повідомлення на РК-екрані. Якщо не можете вирішити проблеми, перевіряючи повідомлення, використовуйте наступну таблицю та спробуйте запропоновані рішення.

Повідомлення про помилки	Вирішення
Трапилася фатальна помилка принтера. Гляньте документацію.	Вимкніть пристрій, а потім увімкніть його знову. Переконайтеся, що у принтері нема паперу. Якщо повідомлення про помилку все ще відображається, зверніться до дилера.
Трапилася фатальна помилка сканера. Гляньте документацію.	Вимкніть пристрій, а потім увімкніть його знову. Якщо повідомлення про помилку все ще відображається, зверніться до дилера.
Переповнена прокладка, яка всмоктує зайві чорнила. Зверніться до дилера, щоб замінити її.	Зверніться до дилера, щоб замінити її.
Не можна визначити чорнильні картриджі.	Перевірте правильність встановлення чорнильних картриджів. (➔ “Заміна чорнильних картриджів” на стор. 37). Тоді спробуйте ще.
Не можна визначити пристрій.	Переконайтеся, що картку пам'яті правильно вставлено. Якщо не можете підключити пристрій збереження USB, переконайтеся, що диск правильно вставлено.

Повідомлення про помилки	Вирішення
Не можна визначити картку пам'яті або диск.	Переконайтеся, що картку пам'яті або диск збереження правильно вставлено. Якщо так, перевірте, чи нема проблеми з картою або диском, та спробуйте ще.
Помилка створення резервної копії Код помилки xxxxxxx	Проблема виникла і резервну копію скасовано. Запам'ятайте код помилки та зв'яжіться зі своїм дилером.
Проблема виникла під час форматування. Форматування скасовано.	Спробуйте ще раз почати процедуру. Якщо помилка знов з'являється, можливо, проблема з картою пам'яті або диском збереження.
Помилка виникла під час збереження. Збереження скасовано.	Перевірте картку чи диск та спробуйте ще раз.
Не вдається створити папку на картці пам'яті або диску. Операцію скасовано.	Вставте нову картку пам'яті або диск збереження та спробуйте ще раз.
Невдале прочищення друкувальної голівки.	Спробуйте ще раз почати процедуру. Якщо повідомлення про помилку все ще відображається, зверніться до дилера.

Порада:

Якщо виникають проблеми під час використання технології bluetooth, див. електронний посібник користувача.

Вирішення проблем

Коли під час застосування пристрою виникають проблеми, спробуйте застосувати одне з наведених нижче способів.

Проблеми при встановленні

Після встановлення чорнильного картриджу пристрій почав шуміти.

- При встановленні чорнильних картриджів починається заповнення системи подачі чорнила. Зачекайте, доки не закінчиться заповнення (повідомлення заповнення зникне з РК-екрана), а тоді вимкніть пристрій. Якщо вимкнути пристрій надто швидко, то це призведе до зайвих витрат чорнила при наступному вмиканні пристрою.

- Перевірте, чи надійно встановлено картриджі і чи є на них захисні стрічки. Відкрийте кришку картриджа, притисніть його вниз, щоб він встав на місце. Вимкніть живлення, трохи перекачайте, а потім увімкніть пристрій знову.

Після встановлення програмного забезпечення на екрані комп'ютера не з'являється вказівка про перезавантаження комп'ютера.

- Програмне забезпечення не встановлене як слід. Вийміть і знову вставте компакт-диск і повторно встановіть програмне забезпечення.

Терміни РК-екрана не відображаються цією мовою.

- Якщо на РК-екрані відображається небажана мова, виберіть потрібну мову з меню встановлення (➔ “Зміна мови відображається на РК-екрані” на стор. 42).

Проблеми протягом друку та копіювання

Пристрій видає звуки, які звичайно видаються протягом друку, але друк не починається.

- Можливо, треба прочистити сопла друкувальної голівки (➔ “Проčiщення друкувальної голівки” на стор. 41).
- Переконайтеся, що пристрій розташований на рівній стійкій поверхні.

Поля не такі, як слід.

- Перевірте, чи оригінал розташовано врівень з лівим верхнім кутом планшету.
- Якщо текст документа виходить за межі аркуша, трошки посуňte оригінал на планшеті.
- Перевірте, чи вибраний формат паперу відповідає форматові паперу, що завантажено.
- Перевірте, чи папір завантажений вузькою стороною, вирівняний по правій стороні, а ліва направляюча знаходиться поруч з лівим краєм аркушів (➔ “Завантаження паперу” на стор. 8).
- Не завантажуйте папір понад позначку зі стрілкою ≡ на внутрішній стороні лівої направляючої (➔ “Завантаження паперу” на стор. 8).
- Виберіть **Actual** (Дійсний) замість **Auto Fit Page** (Автоматичне розміщення на сторінці) або змініть настройки масштабу.

Друкуються порожні сторінки.

- Перевірте, чи вибраний формат паперу відповідає форматові паперу, що завантажено.
- Можливо, треба прочистити сопла друкувальної голівки (➔ “Проčiщення друкувальної голівки” на стор. 41).

Проблеми, пов'язані з подачею паперу

Папір подається не так, як слід, або зім'явся.

- Якщо папір не подається, вийміть його з лотка. Розпушіть папір, завантажте його знову, вирівняйте по правій стороні і присуньте ліву направляючу до лівого краю паперу (але не впритул). Перевірте, чи папір завантажено під фіксатор лотка подачі.
- Не завантажуйте папір понад позначку зі стрілкою ≡ на внутрішній стороні лівої направляючої (➔ “Завантаження паперу” на стор. 8).
- Якщо папір зім'явся, натисніть кнопку **Start** (Пуск), щоб витягнути зім'ятий папір. Якщо папір не виймається, вимкніть живлення, відкрийте сканер та витягніть папір разом з пошматованим папером. Обережно перезавантажте папір, знов підключіть живлення та натисніть кнопку **Start** (Пуск).
- Якщо папір часто заминається, перевірте, чи не присунуто ліву направляючу надто близько до краю паперу. Спробуйте завантажувати у лоток меншу кількість аркушів.

Проблеми якості друку

Протягом друку або копіювання на відбитках є світлі смуги.



- Прочистіть друкувальну голівку (➔ “Перевірка друкувальної голівки” на стор. 40).
- Перевірте, чи правильно обрано тип паперу (➔ “Вибір паперу” на стор. 7).
- Перевірте, чи папір повернутий угору стороною, призначеною для друку (тією, яка біліша або більш гладенька).
- Можливо, треба замінити картриджі (➔ “Виймання та встановлення чорнильних картриджів” на стор. 38).
- Відкалібруйте друкувальну голівку (➔ “Калібрування друкувальної голівки” на стор. 42).
- Очистіть планшет (➔ “Чищення пристрою” на стор. 43).
- Якщо муар (штриховки перехресними лініями) з'являється на копії, змініть параметр масштабу або зсуньте позицію оригіналу.

Відбиток розпливчастий або розмазаний.



- Перевірте, чи щільно документ прилягає до планшету. Якщо розпливчата тільки окрема частина відбитка, то можливо, оригінал зім'ятий або деформований.
- Можливо, пристрій розташований на похилій або нерівній поверхні.
- Можливо, папір вологий або деформований, або завантажений лицьовою стороною вниз (папір повинен бігти повернутий догори тією стороною, яка призначена для друку - білішою або більш гладенькою). Завантажте новий папір лицьовою стороною вгору.
- Друкуючи на спеціальному папері, помістіть униз стопки опорний аркуш або завантажуйте по одному аркушу за раз.
- Завантажуйте папір по одному аркушу за раз. Виймайте аркуші з вихідного лотка, щоб їх там не накопичувалося надто багато.
- Відкалібруйте друкувальну голівку (➔ “Калібрування друкувальної голівки” на стор. 42).
- Зробіть декілька копій, коли на планшеті немає ніякого документу.
- Використовуйте лише папір, рекомендований компанією Epson, та оригінальні картриджі Epson.
- Очистіть планшет (➔ “Чищення пристрою” на стор. 43).

На відбитку є тьмяні області чи розриви.

- Прочистіть друкувальну голівку (➔ “Прочищення друкувальної голівки” на стор. 41).
- Якщо на відбитку є місця неточного суміщення вертикальних ліній, то можливо, треба відкалібрувати друкувальну голівку (➔ “Калібрування друкувальної голівки” на стор. 42).
- Чорнильні картриджі старі або в них залишилося мало чорнил. Замініть чорнильний картридж (➔ “Заміна чорнильних картриджів” на стор. 37).
- Перевірте, чи правильно обрано тип паперу (➔ “Вибір паперу” на стор. 7).

- Переконайтеся, що папір не пошкоджений, не брудний і не занадто старий і не завантажений лицьовою стороною вниз. Якщо ж це так, то завантажте новий папір білішою або більш гладенькою стороною вгору.

Відбиток зернистий.

- Переконайтеся, що **Best** (Найкращий) встановлено як параметр якості.
- Протягом друку фотознімків, перевірте, чи не занадто збільшене зображення. Спробуйте надрукувати зображення меншого розміру.
- Відкалібруйте друкувальну голівку (➔ “Калібрування друкувальної голівки” на стор. 42).

На відбитку неправильні кольори або деякі кольори відсутні.

- Прочистіть друкувальну голівку (➔ “Прочищення друкувальної голівки” на стор. 41).
- Чорнильні картриджі старі або в них залишилося мало чорнил. Замініть чорнильний картридж (➔ “Заміна чорнильних картриджів” на стор. 37).
- Переконайтеся, що завантажено потрібний папір і зроблено відповідні настройки на РК-екрані.
- Переконайтеся, що ви не використовуєте спеціальний ефект, який змінює кольори зображення, наприклад, **Nature**.
- Якщо в лотку залишається мало паперу, завантажте якнайскоріше новий папір. Якщо в пристрої довгий час немає паперу, то протягом друку наступного відбитка кольори можуть виявитися неправильними.

Відбиток занадто темний.



- Якщо ви копіюєте, натисніть кнопку **Print Settings** (Настройки друку) та змініть **Насиченість копії**.

Неправильний розмір зображення або зображення неправильно розташоване.

- Переконайтеся, що завантажено потрібний папір і зроблено відповідні настройки на РК-екрані.
- Перевірте, чи правильно розміщено оригінал на планшеті (➔ “Розміщення оригіналів на планшеті” на стор. 11).

- Очистіть планшет (➔ “Чищення пристрою” на стор. 43).

Проблеми, пов'язані з якістю сканування

Лише частина фотографії сканується.



- Сканер має по краях області, що не можна читати. Перемістіть трошки фотографію від країв.

Розмір файлу занадто великий.

- Спробуйте змінити настройки якості.

Служба підтримки

Звернення у відділ підтримки

Якщо ваш пристрій працює неправильно і ви не можете вирішити проблему, керуючись інформацією з усунення несправностей, наданою в технічній документації вашого продукту, виконайте, будь-ласка, наступні дії.

Щоб швидше та оперативніше вирішити ваші проблеми уточніть наступні дані:

- серійний (заводський) номер вашого продукту EPSON (етикетка з серійним номером зазвичай знаходиться на задній стінці корпусу);
- модель продукту;
- версія програмного забезпечення; [Для визначення версії натисніть кнопку **About, Version Info (Інформація про версію)** чи аналогічну кнопку в програмному забезпеченні.]
- марка чи модель використовуваного комп'ютера;
- назва і версія операційної системи, що використовується на комп'ютері;
- назви і версії прикладних програм, що зазвичай використовуються для роботи.

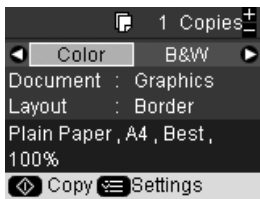
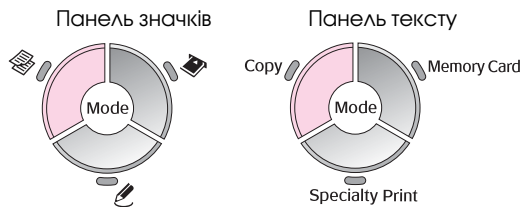
Ви можете подзвонити за телефоном 8 (495) 737-3788 і спеціалісти Служби оперативної підтримки користувачів Epson допоможуть вам вирішити будь-яку виниклу проблему. Крім того, ви можете скористатися безкоштовним телефонним номером для підтримки користувачів EPSON у Росії 8 (800) 200-3788. Список міст, в яких доступний сервіс безкоштовної телефонної підтримки дивіться на нашому сайті <http://support.epson.ru>.

Інформація в Інтернеті

Якщо ви можете встановити зв'язок з Internet і маєте програму перегляду Web, ви зможете отримати доступ до нашого веб-сайту за адресою <http://support.epson.ru>. Тут ви знайдете інформацію про драйвери, оперативні посібники користувача, а також зможете отримати відповіді на запитання, що цікавлять вас.

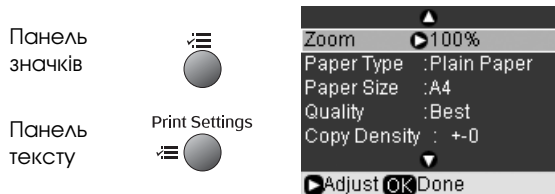
Загальна інформація про настройки панелі

Режим копіювання



Копії	від 1 до 99
Колір/Ч\Б	Колір, Ч/Б
Документ	Текст, графіка, фотографія
Розмітка	Поле, без полів, копія CD/DVD, 2 на сторінці, повторити копію, повторити-4

Настройки друку для режиму копіювання



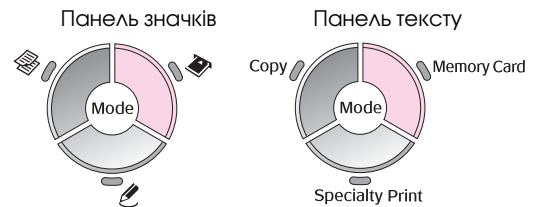
Зум	Дійсний, Автоматичне розміщення на сторінці, A4 10 × 15 см, 10 × 15 см A4, 10 × 15 см 13 × 18 см, 13 × 18 см 10 × 15 см, A5 A4, A4 A5
Тип паперу*	Звичайний папір, матовий, глянцевий, високоглянцеий, фотопапір
Формат паперу**	10 × 15 см, 13 × 18 см, A5, A4
Якість	Чернетка, стандартний, найкращий
Насиченість копій	від -4 до +4
Розширення	Стандартний, середній, мінімальний

Внутрішній-зовнішній CD	Внутрішній: 18 -46 мм (стандартний: 46 мм) Зовнішній: 114 -120 мм (стандартний: 114 мм)
-------------------------	--

*Якщо вибрати **CD/DVD** для розміщення у режимі копіювання, параметр типу паперу автоматично встановлюється на **CD/DVD**.

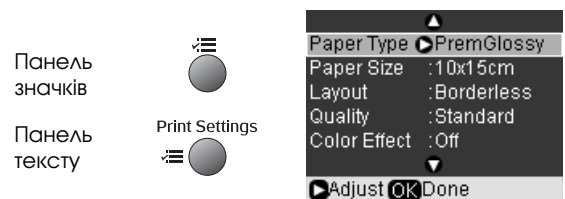
*Якщо вибрати **CD/DVD** для розміщення у режимі копіювання, параметр формату паперу автоматично встановлюється на **CD/DVD**.

Режим картки пам'яті



Перегляд та друк
Друкує всі фотографії
Друкує за датою
Друк контрольного аркуша
Послідовність слайдів
Сканування до картки пам'яті

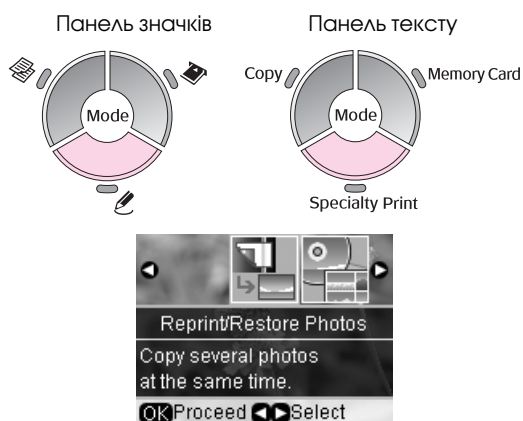
Настройки друку для режиму картки пам'яті



Тип паперу	Prem. Глянцевий, високоглянцеий, напівглянцеий, фотопапір, звичайний папір, матовий, PQLJ, фотонаклейки
------------	---

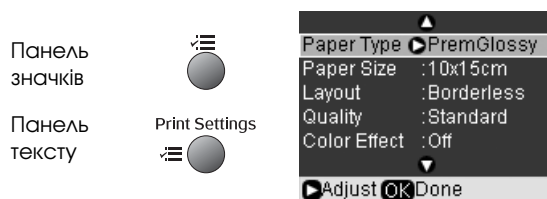
Формат паперу	10 × 15 см, 13 × 18 см, 16:9 шириною, А4
Розмітка	Без полів, поля, ідентифікаційна фотографія, верхня половина, 2 на сторінці, 4 на сторінці, 8 на сторінці, 20 на сторінці, 30 на сторінці, 80 на сторінці, наклейки 16
Якість	Чернетка, стандартний, найкращий
Розширення	Стандартний, середній, мінімальний
Червоні очі	Вимкнено, увімкнено
Кольорові ефекти	Вимкнено, ЧБ, сепія
Поліпшення	PhotoEnhance, P.I.M, немає
Яскравість	Яскравість, яскравіше, стандартний, темніший, найтемніший
Контрастність	Стандартний, вищий, найвищий
Різкість	Найчіткіший, чіткіший, стандартний, м'якший, найм'якший
Насиченість	Найвищий, вищий, стандартний, нижчий, найнижчий
Дата	Нема, rrrr.мм.дд, ммм.дд.rrrr, дд.ммм.rrrr
Інформація про друк	Вимкнено, увімкнено
Рамка	Увімкнено, вимкнено
Двонаправлений друк	Увімкнено, вимкнено

Режим особливого друку



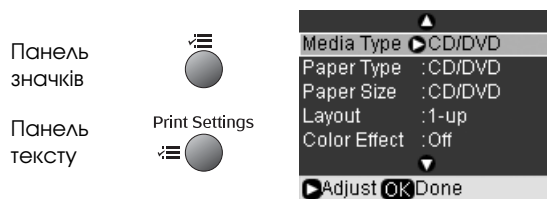
Друкувати знов/відновити фотографії
Друкувати на CD/DVD

Настройки друку для повторного друку/відновлення фотографій



Тип паперу	Глянцевий Prem., високоглянцевий, фотопапір, матовий
Формат паперу	10 × 15 см, 13 × 18 см, А4
Розмітка	Без полів, поля
Якість	Фото
Розширення	Стандартний, середній, мінімальний
Кольорові ефекти	Вимкнено, ЧБ

Настройки друку для друку на CD/DVD



Тип носія	CD/DVD	Футляр CD
Тип паперу	CD/DVD, Звичайний папір	Prem. Глянцевий, Високоглянцевий, Фотопапір, Звичайний папір, матовий
Формат паперу	CD/DVD	A4
Розмітка	1, 4, 8, 12 на сторінці	Верхнє прикрашення, Індекс прикрашення
Насиченість	Стандартний, темніший, найтемніший	-
Якість	-	Чернетка, стандартний, найкращий
Розширення	-	Стандартний, середній, мінімальний

Червоні очі	Вимкнено, увімкнено	Вимкнено, увімкнено
Кольорові ефекти	Вимкнено, Ч\Б, сепія	Вимкнено, Ч\Б, сепія
Поліпшення	PhotoEnhance, P.I.M, нема	PhotoEnhance, P.I.M, нема
Внутрішній-зовнішній CD	Внутрішній: 18 -46 мм (стандартний: 43 мм) Зовнішній: 114 - 120 мм (стандартний: 116 мм)	-
Яскравість	Яскравість, яскравіше, стандартний, темніший, найтемніший	Яскравість, яскравіше, стандартний, темніший, найтемніший
Контрастність	-	Стандартний, вищий, найвищий
Різкість	Найчіткіший, чіткіший, стандартний, м'якший, найм'якший	Найчіткіший, чіткіший, стандартний, м'якший, найм'якший
Насиченість	Найвищий, вищий, стандартний, нижчий, найнижчий	Найвищий, вищий, стандартний, нижчий, найнижчий
Інформація про друк	-	Вимкнено, увімкнено
Рамка	-	Вимкнено, увімкнено

🔧 Режим встановлення

Панель значків



Панель тексту



Стан чорнильного картриджа:	
Обслуговування	Перевірка сопел
	Прочищення голівки
	Калібрування голівки
	Зміна чорнильного картриджа
	Щільний папір
Настройки заставки	Немає, дані картки пам'яті
Мова (Ця функція не доступна для всіх пристроїв.)	Англійська, французька, італійська, іспанська, португальська, голландська, російська
Позиція друку	CD/DVD, наклейка
Встановлення PictBridge	
Резервна копія картки пам'яті	Резервна копія картки пам'яті, вибір папки
Настройки Bluetooth	
Відновлення стандартних настройок	

EPSON

EXCEED YOUR VISION



Чорнильні картриджі

Назва продукту	Чорний	Синій	Малиновий	Жовтий	Світло-синій	Світло-малиновий
RX 560	T0801	T0802	T0803	T0804	T0805	T0806
RX 590	T0811 T0821	T0812 T0822	T0813 T0823	T0814 T0824	T0815 T0825	T0816 T0826