

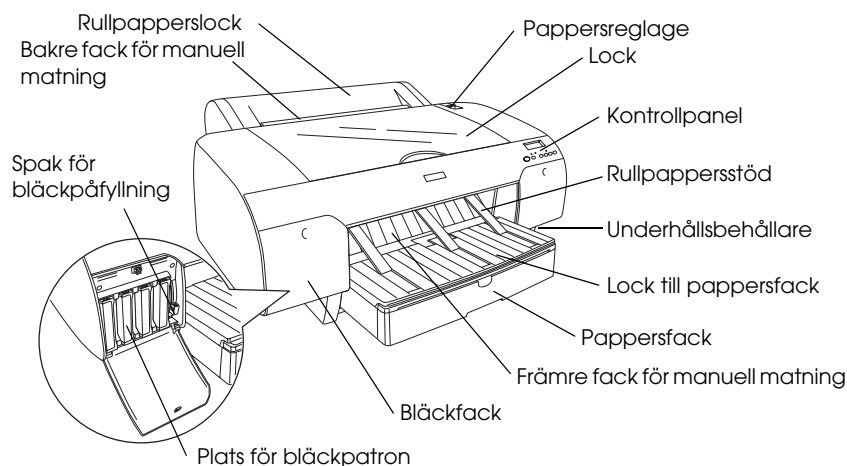
EPSON STYLUS™ **PRO 4450**
EPSON STYLUS™ **PRO 4880**
EPSON STYLUS™ **PRO 4880C**

Installationshandbok

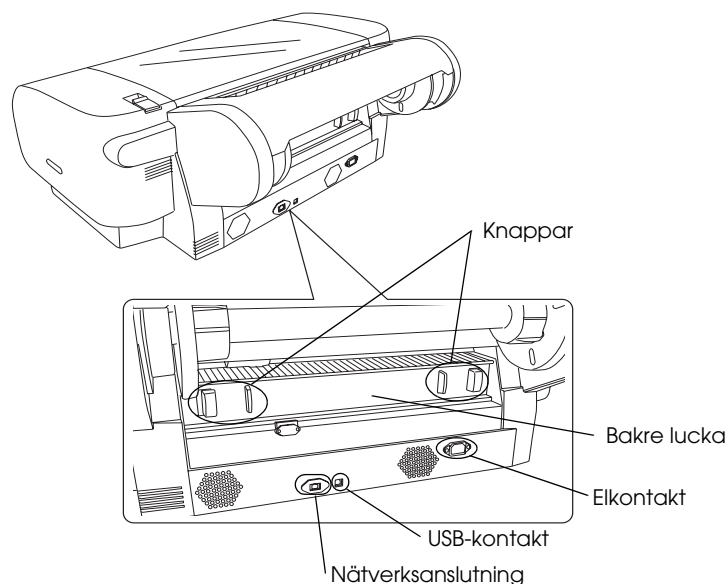
Säkerhetsinformation	1
Montera skrivaren	2
Ställa in skrivaren	3
Sätta in rullpapper	6
Sätta in ark	8
Ansluta skrivaren till datorn	11
Installera skrivardrivrutinen och programvaran	12
Använda Online User's Guide (Användarhandbok)	13

Skrivarens delar

Framsida



Baksida



Ingen del av detta dokument får reproduceras, lagras i ett arkiveringssystem eller överföras på något sätt (elektroniskt, mekaniskt, genom fotokopiering, inspelning eller på något annat sätt) utan skriftligt tillstånd från Seiko Epson Corporation. Informationen i detta dokument är endast avsedd för den här Epson-skrivaren. Epson ansvarar inte för att denna information är tillämplig för andra skrivare.

Vare sig Seiko Epson Corporation eller dess dotterbolag påtar sig något ansvar gentemot köparen av denna produkt eller tredje man vad gäller skador, förluster, kostnader eller utgifter som köparen eller tredje man ådragit sig till följd av olycka, felaktig användning, missbruk, otillåtna modifieringar, reparationer eller ändringar av produkten eller (utom USA) underlåtenhet att följa användnings- och underhållsanvisningarna från Seiko Epson Corporation.

Seiko Epson Corporation kan inte hållas ansvarigt för skador eller problem som uppstår vid användning av andra eventuella tillval eller förbrukningsartiklar än sådana som är märkta Original Epson Products (Epsons originalprodukter) eller Epson Approved Products by Seiko Epson Corporation (Epson-godkända produkter från Seiko Epson Corporation).

Seiko Epson Corporation kan inte hållas ansvarigt för skador som uppstår till följd av elektromagnetiska störningar som uppstår om andra gränssnittskablar än de som är märkta Epson-Approved Products by Seiko Epson Corporation (Epson-godkända produkter från Seiko Epson Corporation) har använts.

EPSON[®] är ett registrerat varumärke och EPSON STYLUS[™] och Exceed Your Vision är varumärken som tillhör Seiko Epson Corporation. Microsoft[®] och Windows[®] är registrerade varumärken som tillhör Microsoft Corporation. Apple[®] och Macintosh[®] är registrerade varumärken som tillhör Apple Inc.


Allmänt: Andra produktnamn som förekommer i detta dokument används endast i identifieringssyfte och kan vara varumärken som tillhör respektive ägare. EPSON fransäger sig alla rättigheter till dessa varumärken.


Copyright © 2007 Seiko Epson Corporation. Med ensamrätt.

Säkerhetsinformation

Läs anvisningarna i det här dokumentet innan du använder skrivaren. Var även uppmärksam på de varningar och anvisningar som finns på skrivaren.

Varningar och anmärkningar

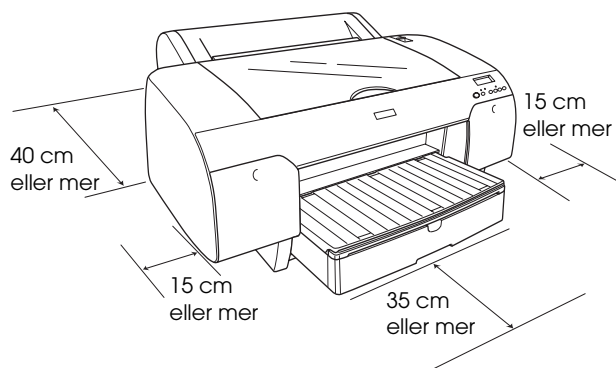
 **Varningar** måste alltid följas noga för att undvika kroppsskada.

 **Anmärkningar** måste iakttas för att utrustningen inte ska skadas.

Obs! innehåller viktig information och praktiska tips om hur du använder skrivaren.

Välja plats för produkten

- ❑ Placera produkten på en plan, stabil yta som är större än produkten. Produkten fungerar inte korrekt om den lutar.



- ❑ Undvik platser med snabba växlingar i temperatur och/eller luftfuktighet. Undvik även att placera produkten i direkt solljus, starkt ljus eller nära värmekällor.
- ❑ Undvik platser där det finns risk för stötar och vibrationer.
- ❑ Placera inte produkten i dammiga miljöer.
- ❑ Placera produkten nära ett vägguttag där kontakten enkelt kan dras ut.
- ❑ Om du använder en ställning måste den klara minst 50 kg.

Ställa in produkten

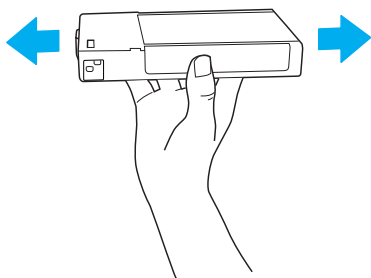
- ❑ Använd endast den typ av strömkälla som finns angiven på produktens etikett.
- ❑ Använd endast strömladden som följer med produkten. Om du använder en annan strömladd kan det leda till brand eller elstötar.
- ❑ Produktens strömladd får bara användas till den här produkten. Om du använder den till en annan produkt kan det leda till brand eller elstötar.
- ❑ Använd inte en skadad eller sliten strömladd.
- ❑ Om du använder en förlängningssladd till produkten bör du se till att den totala strömstyrkan (i ampere) för de enheter som är anslutna till förlängningssladden inte överskrider sladdens kapacitet. Kontrollera även att den totala strömstyrkan (i ampere) för alla enheter som är anslutna till vägguttaget inte överskrider vägguttagets kapacitet.
- ❑ Blockera inte och täck inte över öppningar i produktens hölje.
- ❑ Om kontakten skadas bör du byta ut kabelsatsen eller ta hjälp av en kvalificerad elektriker. Om det finns säkringar i kontakten ska du byta ut dem till säkringar med rätt storlek och märkvärde.

Använda produkten

- ❑ Stick inte in handen i produkten och rör inte bläckpatronerna medan utskrift pågår.
- ❑ Flytta inte skrivarhuvudet manuellt eftersom det kan skada produkten.
- ❑ För inte in några föremål i springorna. Var noga med att inte spilla någon vätska på produkten.
- ❑ Försök inte att reparera produkten själv.
- ❑ Dra ut kontakten till produkten och låt kvalificerad servicepersonal utföra reparationer i följande situationer: Strömladden eller strömkontakten är skadad, vätska har runnit in i produkten, produkten har tappats eller höljet är skadat, produkten fungerar inte normalt eller uppför sig konstigt.

Hantera bläckpatroner

- ❑ Förvara bläckpatronerna utom räckhåll för barn och drick inte innehållet.
- ❑ Förvara bläckpatroner svalt och mörkt.
- ❑ Om du får bläck på huden tvättar du bort det med tvål och vatten. Om du får bläck i ögonen sköljer du omedelbart ögonen med vatten.
- ❑ Utskrifterna blir bäst om du försiktigt skakar bläckpatronen innan du installerar den.



Anmärkning:

Skaka inte bläckpatroner som redan har installerats.

- ❑ Använd inte en bläckpatron om datumet på förpackningen har passerats.
- ❑ Utskrifterna blir bäst om du förbrukar bläckpatronen inom sex månader från att den har installerats.
- ❑ Ta inte isär bläckpatronerna och försök inte att fylla på dem. Det kan orsaka skador på skrivarhuvudet.
- ❑ Ta inte i området där bläcket kommer ut eller i de omgivande områdena och heller inte på det gröna chipet på patronens sida. Det kan påverka användning och utskrift negativt.

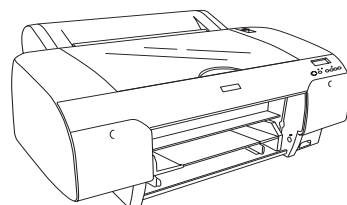
Överensstämmelse med ENERGY STAR®



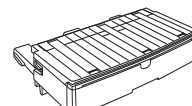
Montera skrivaren

Kontrollera innehållet

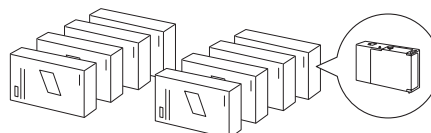
Kontrollera att alla delar som visas på bilden finns med och att de inte är skadade.



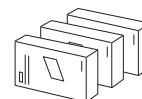
Skrivare



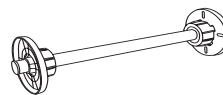
Pappersfack



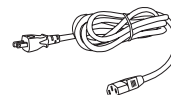
Bläckpatroner



Konverteringsset för svart bläck
(endast för EPSON Stylus Pro 4880/4880C)



Rullpappersaxel och grå anslutningar för pappersrullar med en tretumshylsa



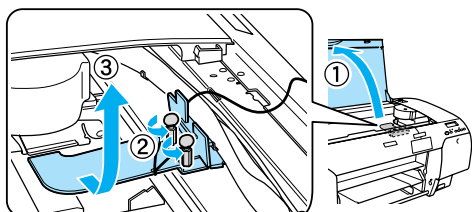
Strömsladd

Obs!

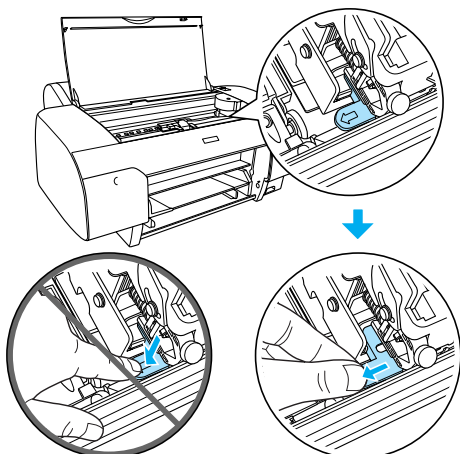
- ❑ Innehållet i förpackningen kan variera beroende på ort.
- ❑ Det finns 4 bläckpatroner för EPSON Stylus Pro 4450 och 8 bläckpatroner för EPSON Stylus Pro 4880/4880C.

Ta bort skyddsmaterialet

Det finns gott om skyddsmaterial i förpackningen för att inte skrivaren ska skadas under transporten. Ta bort skyddsmaterialet från skrivaren innan du börjar använda den. Öppna locket, lossa de två skruvarna och dra sedan ut vagnens fixeringsplatta.

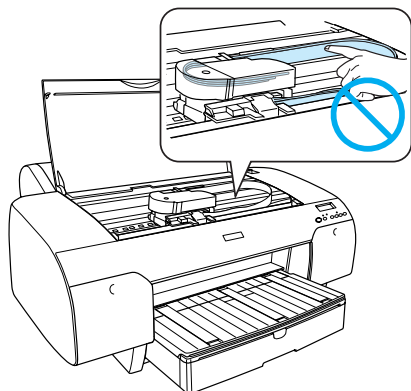


Du måste också osäkra skrivarhuvudet genom att dra i den gröna fliken till vänster om skrivarhuvudet.



Anmärkning:

Var försiktig så att du inte tar på delarna som visas nedan, det kan skada skrivaren.



Ställa in skrivaren

Ansluta nätsladden

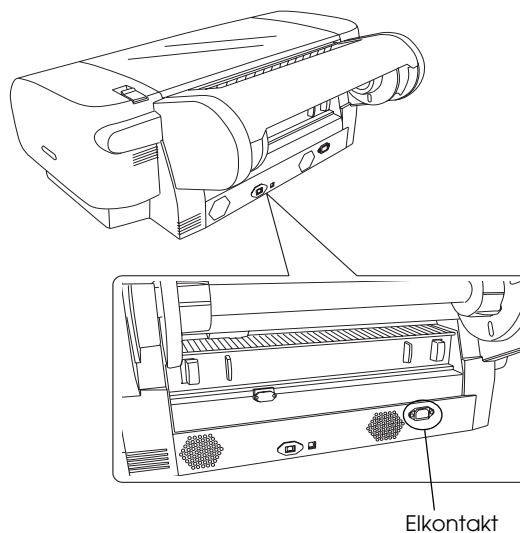
1. Läs på etiketten på skrivarens baksida och kontrollera att skrivarens spänning stämmer överens med eluttagets. Kontrollera också att du använder rätt nätsladd.



Anmärkning:

Det går inte att ändra skrivarens spänning. Om skrivarens spänning inte stämmer med eluttagets får du INTE ANSLUTA SKRIVAREN. Kontakta återförsäljaren.

2. Anslut strömsladden till elkontakten på skrivarens baksida.



3. Anslut strömsladden till ett jordat eluttag.

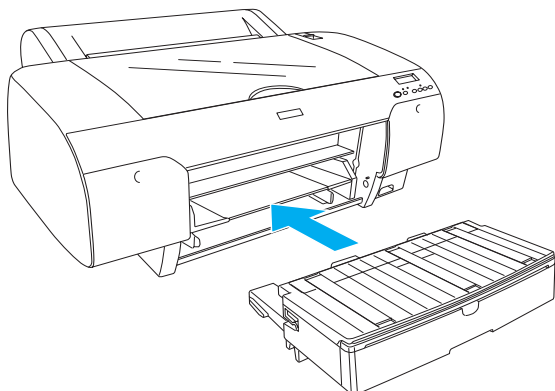


Anmärkning:

Använd inte ett uttag som styrs av en automatisk timer eller strömbrytare. Om du gör det kan skrivaren stängas av eller skadas.

Installera pappersfacket

Sätt in pappersfacket i spåren på skrivarens framsida.



Sätta i bläckpatronerna



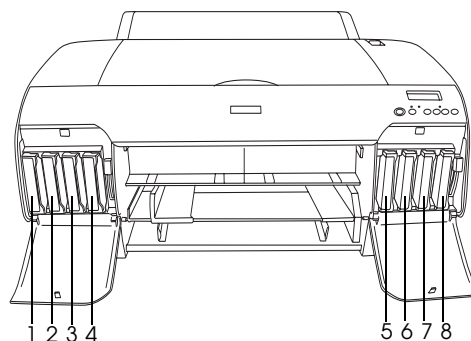
Varning!

Bläckpatronerna är slutna enheter. Under normala omständigheter läcker inget bläck från patronerna. Om du får bläck på händerna tvättar du dem ordentligt med tvål och vatten. Om du får bläck i ögonen sköljer du omedelbart ögonen med vatten.

Obs!

- ❑ Bläckpatronerna som medföljer skrivaren används delvis under initialinställningen. Skrivarhuvudet i skrivaren fylls helt med bläck för att producera utskrifter med hög kvalitet. Det är en engångsprocedure som förbrukar en viss mängd bläck och därför kan bläckpatronerna inte skriva ut lika många sidor som efterföljande bläckpatroner.
- ❑ Den inledande bläckladdning tar ungefär åtta minuter.
- ❑ Varje plats kan rymma en bläckfärg. Installera bläckpatronerna på rätt plats enligt bläckläget som du väljer.
- ❑ EPSON Stylus Pro 4880/4880C visas på bilderna som följer. Platserna 5 till 8 är inte tillgängliga på EPSON Stylus Pro 4450.

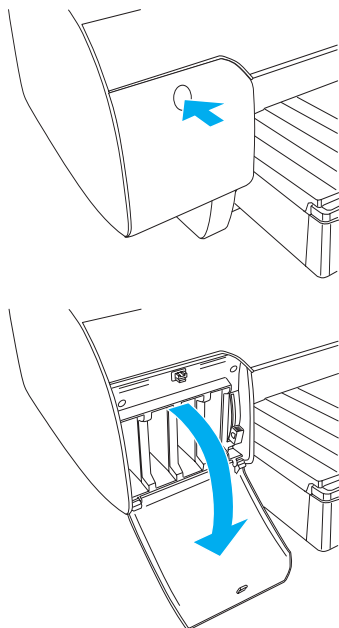
- ❑ Du kan inte öppna det högra bläckfacket på EPSON Stylus Pro 4450. Tryck inte för hårt på locket, eftersom det kan gå sönder.



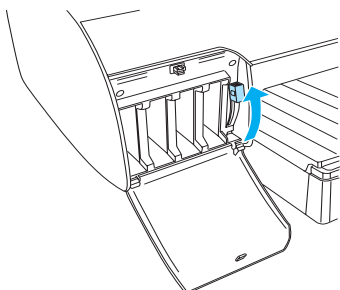
Nr.	EPSON Stylus Pro 4880/4880C	EPSON Stylus Pro 4450
#1	Matte Black (Matt svart) eller Photo Black (Foto svart)	Matte Black (Matt svart)
#2	Cyan (Cyan)	Cyan (Cyan)
#3	Vivid Magenta (Levande magenta)	Magenta (Magenta)
#4	Yellow (Gul)	Yellow (Gul)
#5	Light Black (Ljus svart)	-
#6	Light Cyan (Ljus cyan)	-
#7	Vivid Light Magenta (Levande ljus magenta)	-
#8	Light Light Black (Riktigt ljus svart)	-

1. Starta skrivaren genom att trycka på knappen Power (På/av). Efter en liten stund visas NO INK CRTG (Ingen bläckpatron) på LCD-skärmen.

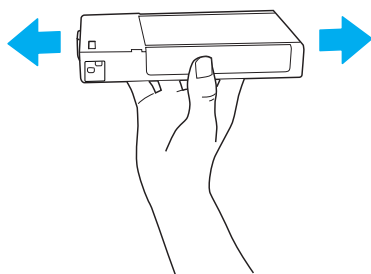
2. Öppna locket till bläckfacket genom att trycka på det.



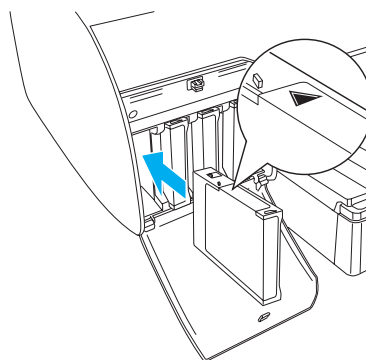
3. Dra upp bläckspakarna.



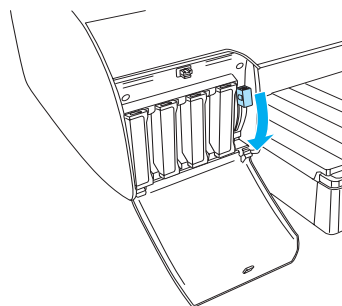
4. Ta fram en bläckpatron ur förpackningen. Utskrifterna blir bäst om du skakar patronen ordentligt.



5. Sätt in bläckpatronen på platsen genom att hålla patronen med pilen uppåt och mot skrivarens baksida.



6. Upprepa steg 4 och 5 för att installera de övriga patronerna.
7. Fäll ned bläckspakarna när du har satt in alla bläckpatroner på deras respektive platser. Den inledande bläckladdningen startas.



8. Efter ungefär två minuter visas meddelanden om bläckspakarna på LCD-skärmen. Fäll upp eller ned bläckspakarna tills READY (KLAR) visas på LCD-skärmen, vilket anger att den inledande bläckladdningen är klar.



Anmärkning:

Gör aldrig något av nedanstående när lampan Pause (Paus) blinkar. Om du gör det kan skrivaren skadas.

- Stäng av skrivaren.
 - Öppna locket.
 - Ta bort det bakre höljet.
 - Flytta pappersreglaget till frigörningsläget.
 - Ta bort bläckpatronerna.
 - Ta bort underhållsbehållaren.
 - Dra ut nätsladden.
9. Stäng locket till bläckfacket.

Obs!

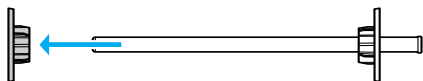
Stäng inte locken till bläckfacken om du har installerat bläckpatroner på 220 ml.

Sätta in rullpapper

Sätta pappersrullen på axeln

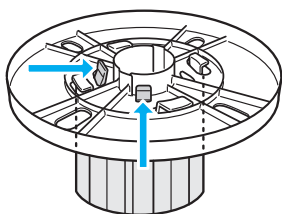
Följ nedanstående steg när du sätter pappersrullen på axeln.

1. Dra bort flänsen från axeln.



2. Behåll de grå anslutningarna när du monterar papper med en tretumshylsa.

Ta bort de grå anslutningarna från flänsen när du monterar papper med en tvåtumshylsa.



Obs!

Förvara anslutningarna på en säker plats.

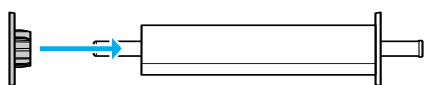
3. Placera pappersrullen på en plan yta för att den inte ska kunna rullas upp. Sätt på pappersrullen på axeln och flänsen tills den sitter på plats.



Obs!

Sätt inte på pappersrullen på axeln när axeln står upprätt. Det kan göra att papperet matas skevt.

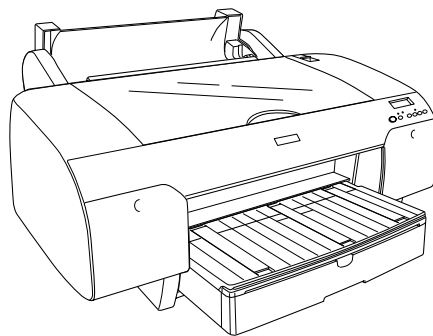
4. Sätt på flänsen (togs bort i steg 1) på axeln och på pappersrullen tills den sitter på plats.



Sätta pappersrullen på skrivaren

Följ nedanstående steg när du sätter fast papper i skrivaren.

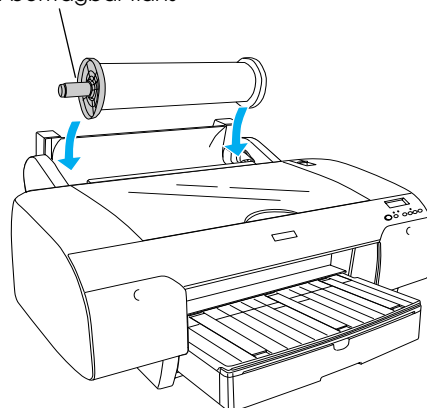
1. Öppna rullpapperslocket.



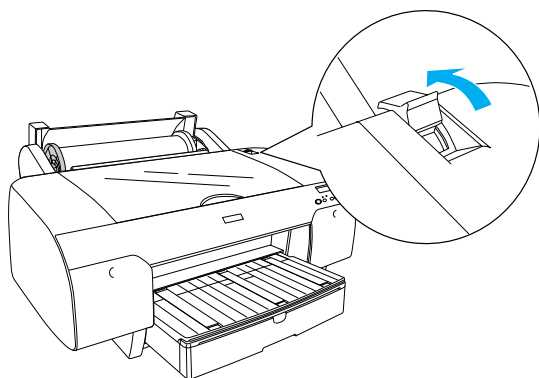
2. Kontrollera att den borttagbara flänsen sitter fast i pappersrullen.

3. Håll axeln på så sätt att den svarta flänsen är på vänster sida. Placera sedan axeln i spåret överst på skrivaren.

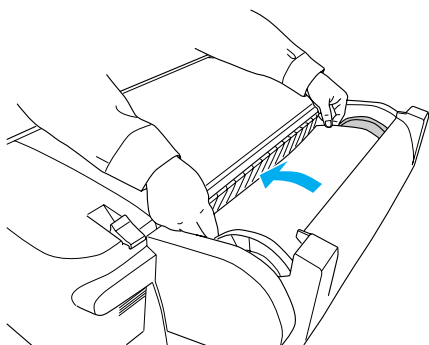
Svart borttagbar fläns



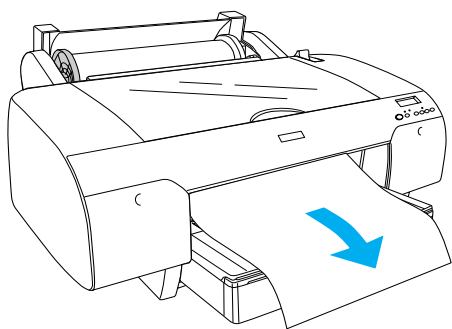
4. Flytta pappersreglaget till frigörningsläget.



5. Håll i båda sidorna av papperet och mata in papperet i pappersbanan.



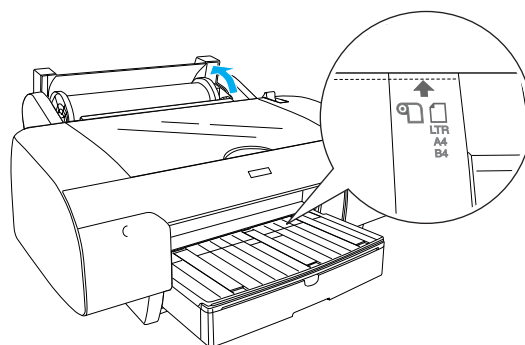
6. Dra papperet tills det hänger ned över pappersfacket.



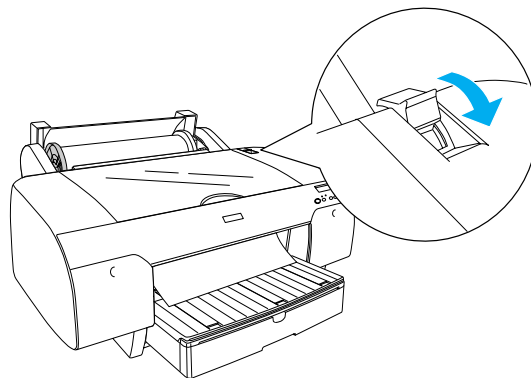
Obs!

Om du använder tunt papper trycker du på knappen Paper Feed (Pappersmatning) ∇ och minskar på så sätt pappersdragkraften. Om du använder tjockt och böjt papper trycker du på knappen Paper Feed (Pappersmatning) \wedge och ökar på så sätt dragkraften.

7. Håll både i den fasta och borttagbara flänsen och rulla tillbaka papperet till linjen som är markerad med en pil.

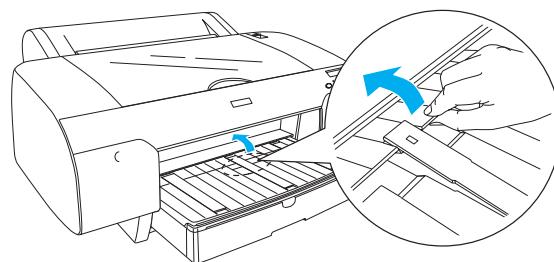


8. Flytta pappersreglaget till låsläget. Papperet matas automatiskt fram till utskriftspositionen.

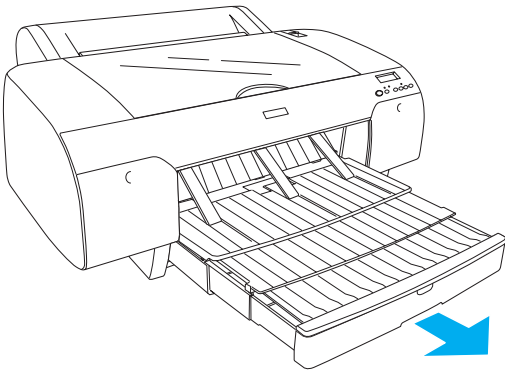


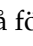
9. Stäng rullpapperslocket.

10. Fäll upp pappersstödet.



11. Anpassa pappersfacket och pappersfackslocket efter pappersstorleken.



12. Tryck på knappen Paper Source (Papperskälla) < och välj Roll Auto Cut On (Automatisk klippning: På för rulle)  på LCD-skärmen.



Anmärkning:

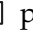
Om du låter papperet sitta kvar i skrivaren under en längre tid försämras papperskvaliteten. Vi rekommenderar att du tar bort papperet från skrivaren efter utskrift.

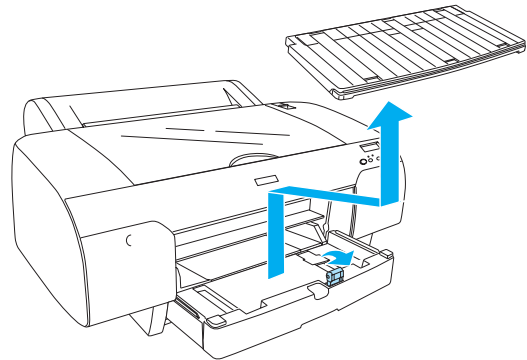
Sätta in ark

Följ anvisningarna nedan när du vill fylla på ark i pappersfacket.

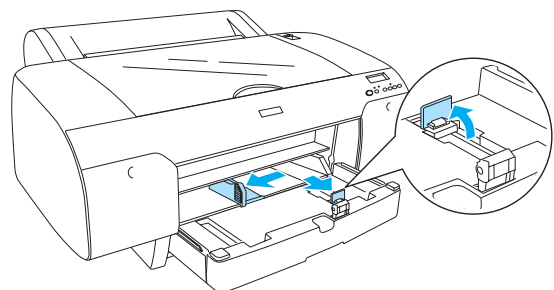
Obs!

I det här avsnittet beskrivs hur du fyller på papper som är mindre än A3. Information om hur du använder A3 eller större papper och pappershantering finns i avsnittet "Pappershantering" i User's Guide (Användarhandbok) på cd-skivan med skrivarprogrammet som levereras med skrivaren.

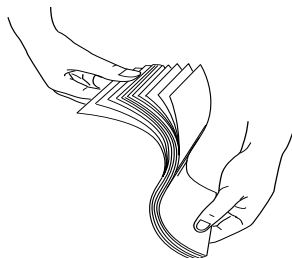
1. Kontrollera att skrivaren har startats och att statusen är READY (KLAR).
2. Tryck på knappen Paper Source (Papperskälla) < och välj Sheet (Ark)  på LCD-skärmen.
3. Lyft upp locket till pappersfacket och dra pappersstödsrullen uppåt.



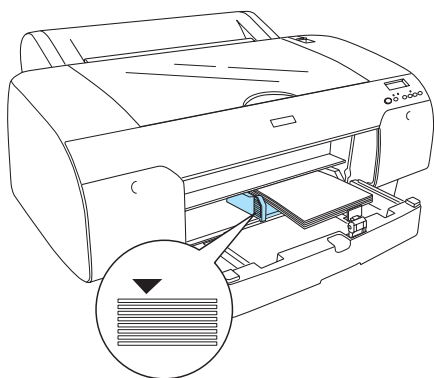
4. Fäll upp pappersstödet och dra kantstödet åt vänster så att utrymmet mellan kantstöden är något bredare än papperet.



5. Lufta en pappersbunt och jämna till kanterna genom att slå buntens lätt mot en plan yta. Om papperet är böjt slatar du ut det innan du matar in det. Om papperet är mycket böjt och ofta fastnar slutar du att använda det.



6. Ta bort eventuellt damm från pappersfackets insida. Damm kan minska utskriftskvaliteten.
7. Lägg i arken med utskriftssidan nedåt och den högra kanten av papperet mot pappersfackets högra sida.



Obs!

- ❑ Lagg alltid in papperet med kortsidan först.
- ❑ Kontrollera att arken ligger plant på pappersfackets botten och lägg papperskanten mot fackets inre högra hörn. Annars kan utskriftskvaliteten bli feljusterad.
- ❑ Mängden papper som du kan lägga i pappersfacket beror på media och pappersstorleken.

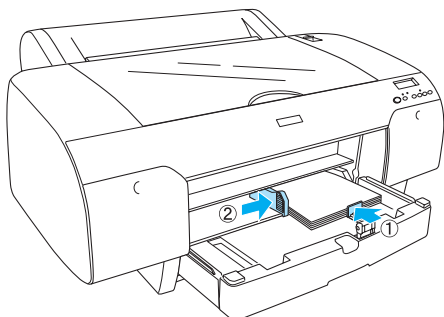
Pappersfacket rymmer upp till 250 ark vanligt papper som väger 64 g/m². Fyll inte på papper över pilmarkeringen på insidan av den vänstra kantguiden.

Information om hur mycket Epson-specialmedia som pappersfacket rymmer finns i nedanstående tabell.

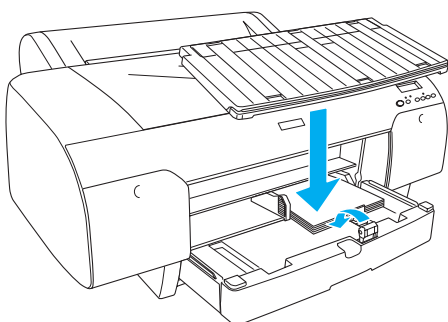
Epson-specialmedia	Storlek	Kapacitet
Premium Semigloss Photo Paper (Premium halvglänsigt fotopapper)	A4	100
	Letter	100
	A3	50
	Super A3/B	50
Premium Luster Photo Paper (Fotopapper med extra lyster)	Letter	100
	Super A3/B	50
Singleweight Matte Paper (Matt papper med en vikt)	Super A3/B	100
	A2	50
	US C	50
Photo Quality Ink Jet Paper (bläckstrålepapper för fotokvalitet)	A4	200
	Letter	200
	A3	100
	Super A3/B	100
Epson Proofing Paper White Semimatte (Epson halvmatt vitt korrekturpapper)	Super A3/B	1*
Archival (Enhanced) Matte Paper (Matt arkivpapper (förbättrat))	A4	100
	Letter	100
	A3	50
	Super A3/B	50
	A2	50
	US C	50
Watercolor Paper-Radiant White (Helvitt akvarellpapper)	Super A3/B	20

* 50 pappersark kan fyllas på under följande förhållanden (temperaturen är 15 till 23 °C och luftfuktigheten är 40 till 60 %).

8. Justera pappersstödet och kantguiden efter pappersstorleken.



9. Fäll ned pappersstödsrullen och sätt tillbaka pappersfackslocket.



Obs!

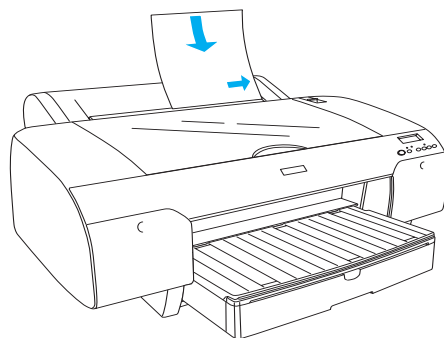
Se till att rullpappersstödet inte är uppfällt.

Sätt in papper i det bakre facket för manuell matning

Obs!

- ❑ Du kan sätta in ett papper i taget i det bakre facket för manuell matning.
- ❑ Sätt in papper med utskriftssidan uppåt.
- ❑ Papper med en tjocklek mellan 0,08 och 1,6 mm kan sättas in i liggande riktning. Sätt dock alltid i returpapper eller vanligt papper och A4, Letter, eller 8 × 10 tums papper i stående riktning, oavsett tjocklek.

1. Kontrollera att skrivaren har startats och att statusen är READY (KLAR).
2. Tryck på knappen Paper Source (Papperskälla) < och välj Sheet (Ark) på LCD-skärmen.
3. Håll i den vänstra och högra kanten av papperet. Justera papperets vänsterkant med standardpappersstorleken på rullpapperslocket, och mata sedan in papperet tills det tar emot.

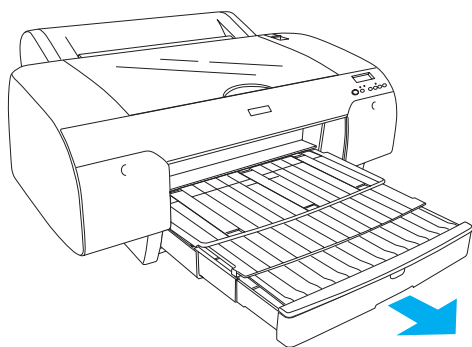


Papperet matas automatiskt fram till utskriftspositionen.

Obs!

Om du trycker på knappen Pause (Paus) börjar skrivaren omedelbart mata fram papper till utskriftspositionen.

4. Justera pappersstödet och pappersfackslocket efter pappersstorleken. Om du inte gör det, kan papperet ramla ut.



Obs!

Se till att rullpappersstödet inte är uppfällt.



Anmärkning:

Om du låter papperet sitta kvar i skrivaren under en längre tid försämras papperskvaliteten. Vi rekommenderar att du tar bort papperet från skrivaren efter utskrift.

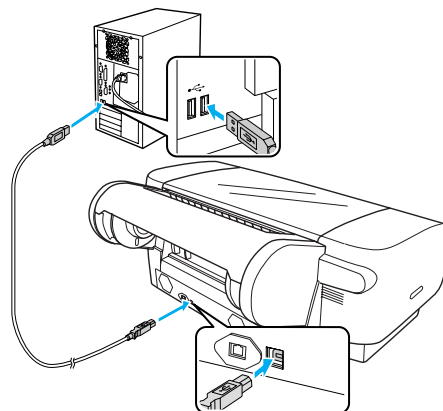
Ansluta skrivaren till datorn

Anslut skrivaren till datorn med en USB- eller Ethernet-kabel. Använd följande kablar.

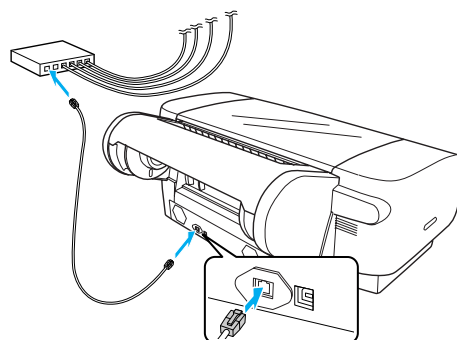
- ❑ USB-kabel
- ❑ 10BaseT eller 100BaseTX kategori 5 skärmade och tvinnade kablar

1. Kontrollera att skrivaren är avstängd.
2. Anslut kabeln till skrivaren och anslut USB-kabelns andra ände till datorn eller Ethernet-kabelns andra ände till Ethernet-navet.

USB-anslutning:



Nätverksanslutning:



Obs!

När du ansluter både USB- och Ethernet-kablar ska du installera skrivarprogrammet separat på varje dator. Du kan ansluta USB- och Ethernet-kabeln samtidigt till skrivaren.

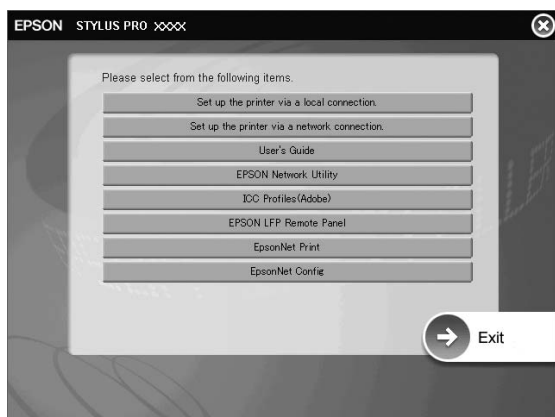
Installera skrivardrivrutinen och programvaran

När du har anslutit skrivaren till datorn installerar du programmet som finns på cd-skivan som levereras med skrivaren. Följ anvisningarna nedan när du installerar skrivarprogramvaran.

Obs!

Kontrollera att du har administratörsrättigheter när du ska installera programvaran.

1. Sätt in cd-skivan med skrivarprogramvaran som levereras med skrivaren i datorns cd-enhet.
2. Installera skrivardrivrutinen beroende på vilken anslutning du använder när följande dialogruta visas. Välj Set up the printer via a local connection (Installera skrivaren via en lokal anslutning) när skrivaren är ansluten direkt till datorn eller Set up the printer via a network connection (Installera skrivaren via en nätverksanslutning) om skrivaren är ansluten till ett nätverk. Följ anvisningarna på skärmen.



Obs!

Kontrollera att utfärdaren är SEIKO EPSON och klicka på Unblock (Tillåt) om följande dialogruta visas.



3. Om du vill installera ett annat skrivarprogram ska du markera det i dialogrutan i steg 2.

Välja skrivaren

När du har installerat skrivarprogrammet måste du välja skrivaren. Du måste välja en skrivare första gången du ska använda den och när du vill byta till en annan skrivare. Utskrifter görs alltid på den skrivare som senast har valts.

1. Dubbelklicka på Macintosh HD (standardinställning).
 2. Dubbelklicka på mappen Applications (Program).
 3. Dubbelklicka på mappen Utilities (Verktyg).
 4. Dubbelklicka på Print Center (Skrivarcener) (för Mac OS X 10.2.x) eller Printer Setup Utility (Verktyg för skrivarinställning) (för Mac OS X 10.3.x eller senare).
 5. Klicka på Add (Lägg till).
 6. Markera skrivaren och klicka på Add (Lägg till).
- Om skrivaren inte visas i listan ska du klicka på More Printers (Fler skrivare) och välja en anslutning, t.ex. EPSON TCP/IP. Markera skrivaren i listan och klicka på Add (Lägg till).
7. Se till att Printer List (Lista över skrivare) innehåller skrivaren du just lagt till. Stäng dialogrutan Printer List (Lista över skrivare).

Använda Online User's Guide (Användarhandbok)

Nästa steg

När du har installerat maskinvaran och drivrutinen kan du läsa om skrivarens funktioner, underhåll, felsökning, tekniska specifikationer och tillvalsprodukter i *User's Guide* (Användarhandbok).

Använda Online User's Guide (Användarhandbok)

Användarhandboken innehåller detaljerade anvisningar om hur du använder skrivaren och information om hur du använder tillvalsprodukterna.

Dubbelklicka på ikonen ESPR4450_488X Manual på skrivbordet när du vill öppna *User's Guide* (Användarhandbok).

I Windows kan du även öppna *User's Guide* (Användarhandbok) via Start-menyn. Klicka på Start, peka på All Programs (Alla program) i Windows XP/Vista eller Programs (Program) i Windows 2000. Välj EPSON och sedan EPSON Stylus Pro 4450_488X Manual.

Obs!

Du måste ha Adobe Acrobat Reader 5.0 eller senare eller Adobe Reader installerat på datorn om du vill läsa onlinehandboken.

EPSON
EXCEED YOUR VISION