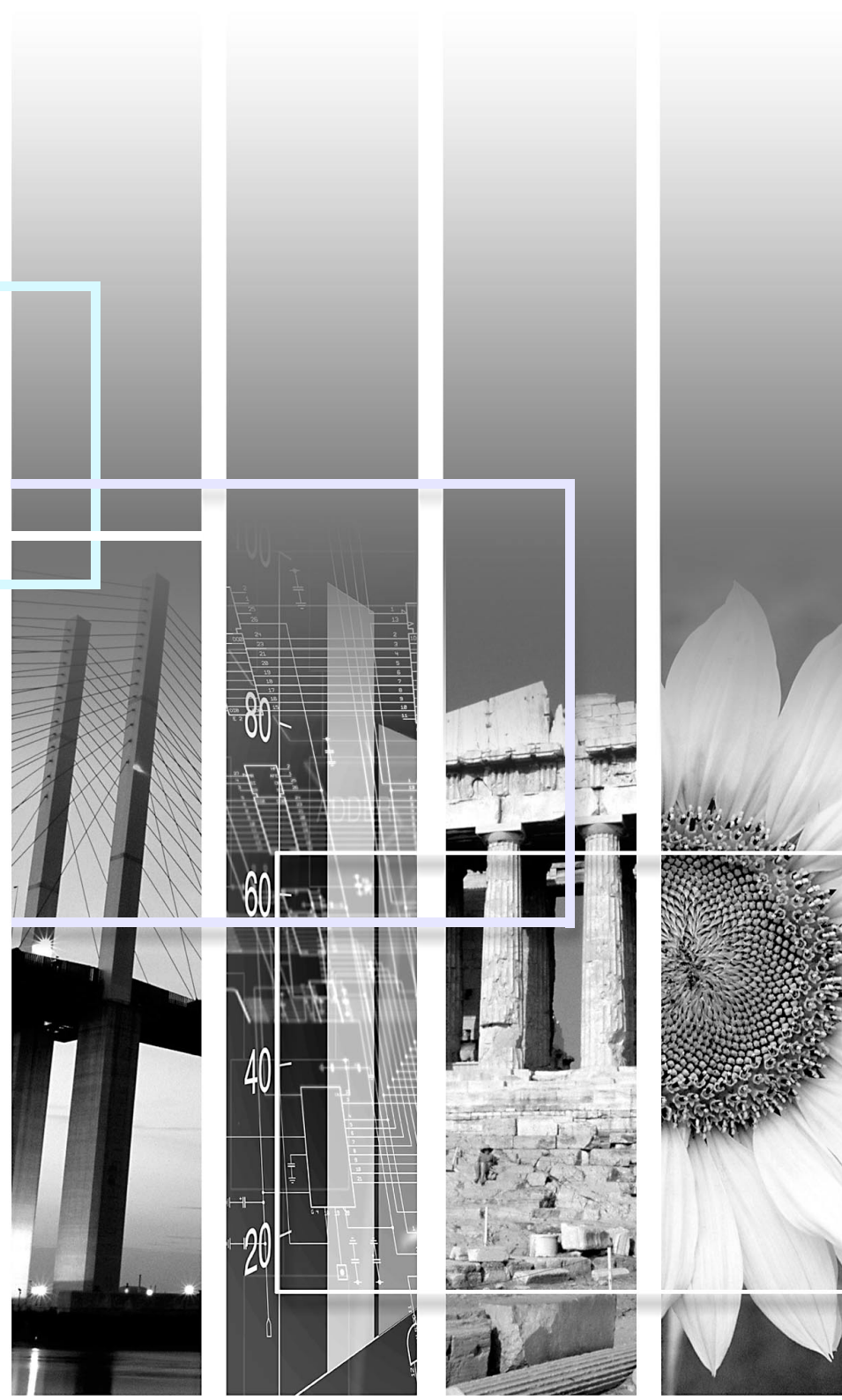






EPSON

EMP Monitor V4.21

Manual de funcionamento



O quadro seguinte mostra os símbolos usados neste manual e respectivos significados.

	Indica que existe algo susceptível de causar ferimentos ou de provocar danos no videoprojector.
 	Indica a existência de informações relacionadas com um tópico ou outras informações úteis.
	Indica a existência de uma página onde são fornecidos tópicos importantes ou informações detalhadas. Clique no número da página para visualizar aquela página.
[(Nome)]	Indica o nome de uma porta do projector, de um menu de computador ou do nome de um item. Exemplo: [InputA] [Iniciar]

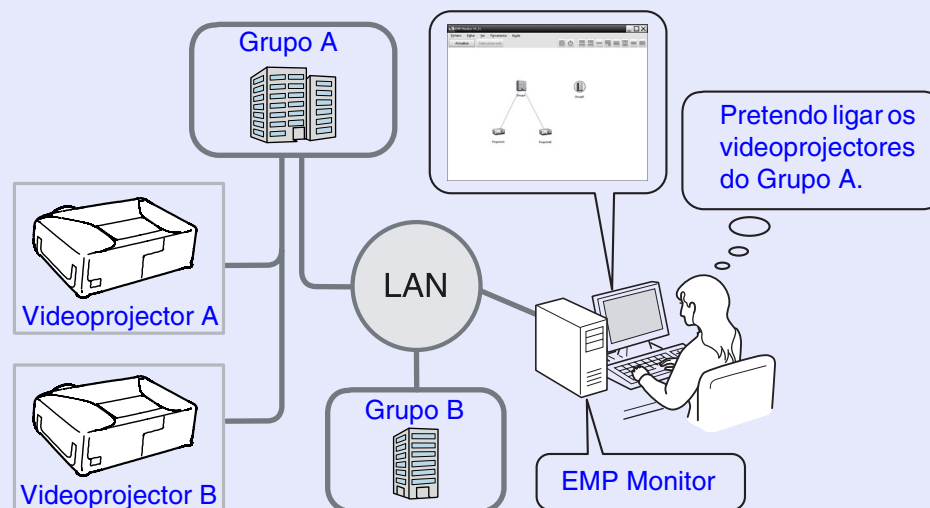
Simbologia utilizada	1		
Tarefas que podem ser executadas pelo EMP Monitor	4		
Ambiente de funcionamento	5		
Computadores compatíveis	5		
Instalar o EMP Monitor	5		
Limitações impostas por um ambiente Windows Vista	6		
Antes de iniciar as operações	6		
Registrar e apagar videoprojectores para monitorização	7		
Iniciar o EMP Monitor	7		
Registrar videoprojectores utilizando a busca automática (Buscar e registrar videoprojectores que estão localizados no mesmo segmento)	8		
Procedimentos para busca automática	8		
Procedimentos de registo	9		
Definir uma gama de endereços para fazer uma busca automática e registo	10		
Procedimentos para busca automática	10		
Procedimentos de registo	11		
Registo através de um endereço IP específico (Registo manual)	13		
		Registrar vários videoprojectores de uma só vez num grupo de monitorização	14
		Se o nome do videoprojector ou endereço IP se alterar após o registo	16
		Para videoprojectores que foram registados manualmente	16
		Para videoprojectores que foram registados através da busca automática	16
		Cancelar (apagar) o registo do videoprojector	17
		Propriedades da janela de monitorização	18
		Como alternar entre visualizações	18
		Monitorizar através de "Exibir Grupos"	18
		Significado dos ícones de "Exibir Grupos"	18
		Utilizar os ícones em "Exibir Grupos"	20
		Monitorizar através de "Exibir Lista de Detalhes"	20
		Significado dos ícones de "Exibir Lista de Detalhes"	20
		Seleccionar itens de visualização	22
		Listas ordenadas	22
		Procurar ícones pretendidos (Lista do videoprojector)	23
		Monitorizar através do tabuleiro do sistema	23
		Exibir em lista videoprojectores com estados de problema ou aviso	24

Verificar propriedades em detalhe	26	Função de protecção de aplicação	35
Exibir propriedades de grupo	26	Alterar a protecção de aplicações entre activada e desactivada	35
Exibir propriedades de videoprojector.....	26	Activar a protecção.....	35
Exibir e apagar registos.....	27	Desactivar a protecção	35
Apresentar registos.....	27	Definir uma senha para cancelar a protecção de aplicação	35
Apagar registos	27	Resolução de problemas	36
Usar as funções de controlo	28	Os videoprojectores não podem ser controlados ou monitorizados	36
Executar o controlo utilizando os botões de controlo.....	28	Não é enviada uma mensagem de e-mail quando ocorre um problema com um videoprojector	36
Executar o controlo utilizando o motor de pesquisa (Controle da Web).....	29		
Executar o controlo utilizando as definições do temporizador	30		
Procedimentos para novas definições de temporizador	31		
Definir a função de notificação por correio electrónico	32		
É emitida uma mensagem a notificar o operador do problema/aviso de estado	34		

O EMP Monitor permite-lhe levar a cabo operações tais como verificar o estado de múltiplos videoprojectores da EPSON que estejam ligados em rede num computador e controlar os videoprojectores através de um computador. A seguir encontrará breves descrições das funções de controlo e monitorização que podem ser executadas utilizando o EMP Monitor.

- Registrar videoprojectores para controlo e monitorização
 - Pode procurar-se automaticamente videoprojectores dentro de uma rede e depois seleccionar aqueles que irão ser registados.
 - Para registar os videoprojectores que pretende poderá escrever o endereço IP.
- Os videoprojectores registados também podem ser atribuídos a grupos para que possam ser monitorizados e controlados em grupos
- Monitorizar o estado de videoprojectores registados
 - O estado (LIGADO/DESLIGADO) dos videoprojectores e quaisquer outros problemas ou avisos que exijam atenção, poderão ser verificados visualmente através de ícones.
 - Poderá seleccionar grupos de videoprojectores ou um único videoprojector e depois verificar o tempo de funcionamento da lâmpada acumulativa ou os detalhes de informação, tais como fontes de entrada, problemas e avisos para estes videoprojectores.
- Controlar videoprojectores registados
 - Os videoprojectores poderão ser seleccionados por grupos ou individualmente e depois poderá realizar operações nos videoprojectores seleccionados, tais como ligar e desligar a alterar as fontes de entrada.
 - As funções de controlo web poderão ser utilizadas para modificar as definições do menu de configuração do videoprojector.
 - Se existirem determinadas acções de controlo que são realizadas de forma regular em determinada altura ou em determinado dia, poderá utilizar "Definições do temporizador" para registar alterações.

- Definições da função notificação de correio electrónico
Poderá definir endereços de e-mail para o quais são enviadas notificações quando um estado exigir atenção, por exemplo a ocorrência de um problema com um videoprojector registado.



Exemplo de configuração de um sistema



SUGESTÃO

Para permitir que os videoprojectores sejam monitorizados e controlados mesmo quando estão em modo de espera, determine as seguintes definições nos videoprojectores. As definições que precisam ser alteradas variam de acordo com o videoprojector em utilização.*

☛ **"Menu de Configuração" no Manual do Utilizador do videoprojector.**

- Defina "Monitorização rede" para "Activado".
- Defina "Modo de espera" para "Rede Ligada".

* Quando o indicador do videoprojector ⏻ (Power) estiver a laranja

Computadores compatíveis

Não é possível utilizar computadores Macintosh.

OS	Versões Windows 98 Second Edition SP1/Me/NT.4.0 SP6/2000 Professional SP4/XP 32-bit (Home Edition/Professional) SP1 e as últimas versões do /Vista 32-bit (Home Basic/Home Premium/Ultimate/Business/Enterprise Editions) <ul style="list-style-type: none">• Internet Explorer Ver. 5.0 ou superior, deverão estar instaladas.
CPU	Pentium MMX 166 MHz ou superior (Pentium II 233 MHz ou superior recomendado)
Capacidade da memória	64 MB ou mais (128 MB ou mais recomendado)
Espaço livre no disco rígido	50 MB ou mais
Visualização	SVGA (800×600) ou resolução superior, 32 bit ou definição da cor superior

* As operações realizadas pelo computador poderão ficar lentas, dependendo do número de videoprojectores que estão a ser geridos. Se tal acontecer, utilize um computador com especificações superiores.

* O EMP Monitor não poderá ser utilizado em ambientes que não permitam a transmissão ping.

Instalar o EMP Monitor

Quando utiliza Windows2000/NT4.0/XP/Vista, deverá possuir a autorização do administrador para instalar o EMP Monitor.

PROCEDIMENTO

- 1 Ligue o computador, e feche todas as outras aplicações em curso.**
- 2 Coloque o CD-ROM "EPSON Projector Software for Monitoring" na unidade do computador.**
A instalação começa automaticamente.
- 3 A partir daqui continue a instalação seguindo as mensagens que surgem no ecrã.**

Limitações impostas por um ambiente Windows Vista

Quando utiliza o EMP Monitor com o Windows Vista, consulte as seguintes limitações.

- Deverá possuir a autorização do administrador para utilizar "Registar no arranque" no ecrã "Configuração do ambiente" de EMP Monitor.
☛ "Monitorizar através do tabuleiro do sistema" [Pág.23](#)
- Após a desinstalação do EMP Monitor, as definições e a informação de registo manter-se-ão no disco rígido. Se esta informação já não for necessária, poderá apagar a pasta "EMP Monitor V4.21" Tendo sido utilizadas as predefinições na instalação, esta pasta está disponível em: "C:\Users*(Nome Utilizador)*\AppData\Local\VirtualStore\Program Files\EPSON Projector\EMP Monitor V4.21"

Antes de iniciar as operações

Verifique os pontos seguintes antes de ligar o EMP Monitor.

- O EMP Monitor deverá ser instalado no computador com vista a ser utilizado para monitorização e controlo.
- O computador e os videoprojectores deverão ser ligados à rede.
- Se utilizar o Windows 2000, NT4.0, XP, ou Vista, o computador deverá ser iniciado no modo Administrador.

Quando utiliza EMP-6000/82/62/828/821/81/61

- É necessário um adaptador de conversão Série \Leftrightarrow TCP/IP disponível no mercado e um cabo de ligação para utilizar o EMP Monitor.
☛ "Modo de espera" no *Manual do Utilizador* do videoprojector
- Defina o adaptador de conversão Série \Leftrightarrow TCP/IP antes de se ligar ao videoprojector.

Esta operação é executada quando inicia o EMP Monitor pela primeira vez depois de ter sido instalado e quando pretende adicionar videoprojectores. Uma vez registado o videoprojector, o seu estado será visualizado automaticamente sempre que o EMP Monitor é iniciado nesse ponto.

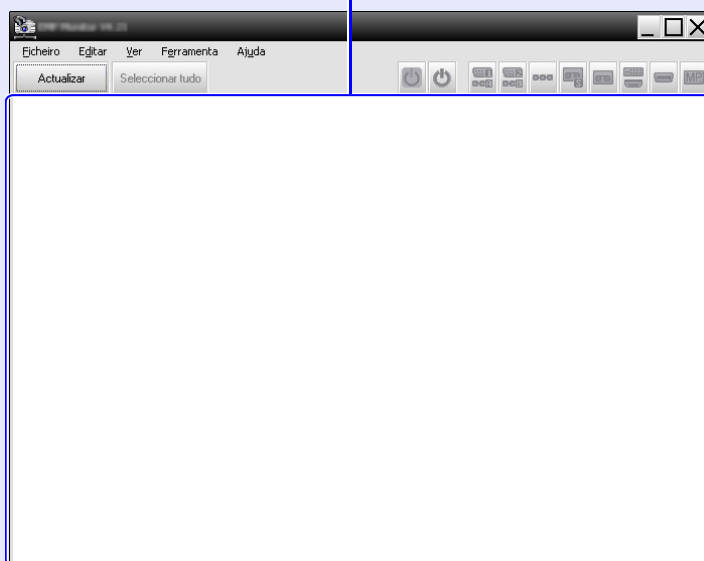
Iniciar o EMP Monitor

PROCEDIMENTO

1 Clique por esta ordem para iniciar o EMP Monitor [Iniciar] - [Programas] (ou [Todos os programas]) - [EPSON Projector] - [EMP Monitor V4.21].

2 A janela principal será exibida.

"Exibir Grupos"



As operações para registrar videoprojectores através da busca automática irão variar de acordo com o local onde os videoprojectores estão ligados na rede.

- Ao registar um videoprojector localizado no mesmo segmento a que o computador está associado e onde o EMP Monitor se encontra instalado. ➡ "Registrar videoprojectores utilizando a busca automática (Buscar e registar videoprojectores que estão localizados no mesmo segmento)" [Pág.8](#)
- Ao registar videoprojectores que estão em múltiplos segmentos da rede ➡ "Definir uma gama de endereços para fazer uma busca automática e registo" [Pág.10](#)

Registrar videoprojectores utilizando a busca automática (Buscar e registrar videoprojectores que estão localizados no mesmo segmento)

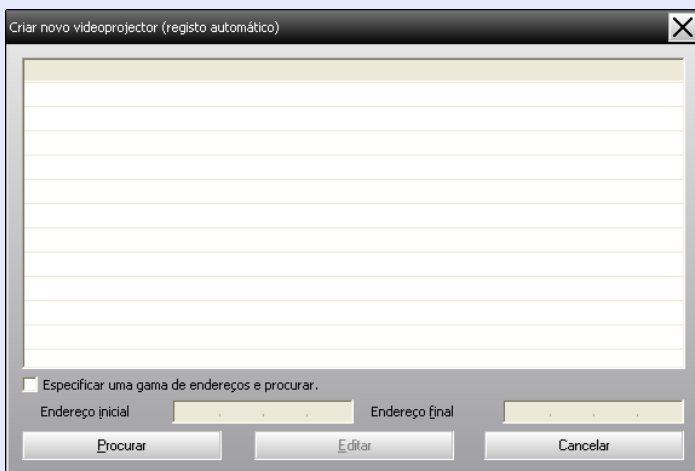
PROCEDIMENTO

■ Procedimentos para busca automática

1 Clique no lado direito em "Exibir Grupos" e seleccione "Novo" - "Videoprojector (busca automática)".

Será visualizada a janela "Criar novo videoprojector (registro automático)".

- Se surgir "Exibir Lista de Detalhes", seleccione "Novo" - "Videoprojector (busca automática)" no menu "Editar".

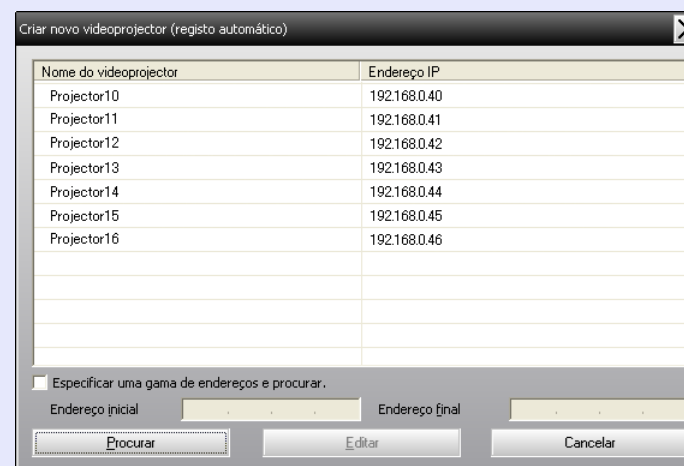


2 Clique em [Procurar].

Será executada uma busca automática e serão visualizados os nomes dos videoprojectores detectados.

- Se o videoprojector não for visualizado na lista, utilize "Registo através de um endereço IP específico (Registo manual)".

☞ Pág.13



Nome do videoprojector	Endereço IP
Projector10	192.168.0.40
Projector11	192.168.0.41
Projector12	192.168.0.42
Projector13	192.168.0.43
Projector14	192.168.0.44
Projector15	192.168.0.45
Projector16	192.168.0.46



SUGESTÃO

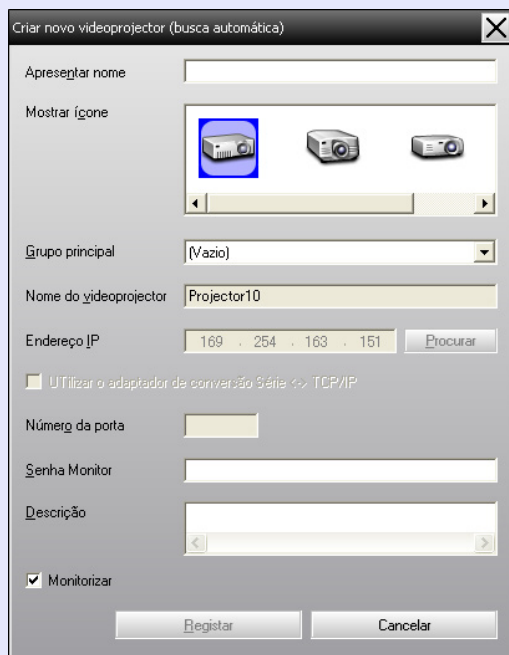
- *Poderá executar esta operação, seleccionando "Videoprojector (busca automática)" no menu "Novo" em "Editar".*
- *Não é possível detectar videoprojectores que utilizem um adaptador de conversão Série ⇔ TCP/IP.*

■ Procedimentos de registo

3 Seleccione o(s) videoprojector(es) a registar e clique em [Editar].

A janela seguinte será visualizada.

Efectue as definições necessárias consultando a tabela seguinte.



Apresentar nome	Introduza o nome do(s) videoprojector(es) a visualizar em "Exibir Grupos" ou "Exibir Lista de Detalhes". Podem ser introduzidos no máximo 32 bytes. Não é possível utilizar um espaço como primeiro caractere.
Mostrar ícone	Selecione o(s) ícone(s) a visualizar em "Exibir Grupos" ou "Exibir Lista de Detalhes".

Grupo principal	Selecione ao registar um videoprojector num grupo. No caso de não terem sido criados grupos, não será possível seleccionar este grupo. "Registrar vários videoprojectores de uma só vez num grupo de monitorização" Pág.14
Nome do videoprojector	Exibe o nome registado no videoprojector.
Endereço IP	Exibe o endereço IP do videoprojector registado.
Utilizar o adaptador de conversão Série ↔ TCP/IP	Não é possível seleccioná-lo ao registar videoprojectores usando a busca automática.
Número da porta	Não é possível seleccioná-lo ao registar videoprojectores usando a busca automática.
Senha Monitor	Caso tenha sido definida uma Senha Monitor para o videoprojector, certifique-se de que introduz a Senha Monitor definida. No caso de neste momento não ser introduzida a senha correcta, não será possível monitorizar e controlar o videoprojector mesmo estando registado.
Descrição	Poderá introduzir uma nota sobre o videoprojector. As informações introduzidas serão visualizadas nas propriedades do videoprojector. Podem ser introduzidos no máximo 60 bytes.
Monitorizar	Selecione esta opção quando pretender iniciar a monitorização.

- Introduzidos os detalhes, clique em [Registrar] para iniciar o registo. Quando a mensagem é visualizada, clique em [OK].


Para continuar a registar outro(s) videoprojector(es), repita as Etapas 3 e 4.



SUGESTÃO

Os videoprojectores que foram registados através da busca automática são novamente procurados pelo nome do videoprojector, sempre que o EMP Monitor se inicia.

- Para terminar a operação de registo, clique em no canto superior direito da janela ou clique em [Cancelar].

O(s) ícone(s) do(s) videoprojector(es) que registou serão visualizados em "Exibir Grupos" ou "Exibir Lista de Detalhes". Consulte "Propriedades da janela de monitorização" para obter mais detalhes sobre a utilização de "Exibir Grupos" ou "Exibir Lista de Detalhes".  [Pág.18](#)

Definir uma gama de endereços para fazer uma busca automática e registo



SUGESTÃO

Não é possível detectar videoprojectores que utilizem um adaptador de conversão Série ⇔ TCP/IP.

PROCEDIMENTO

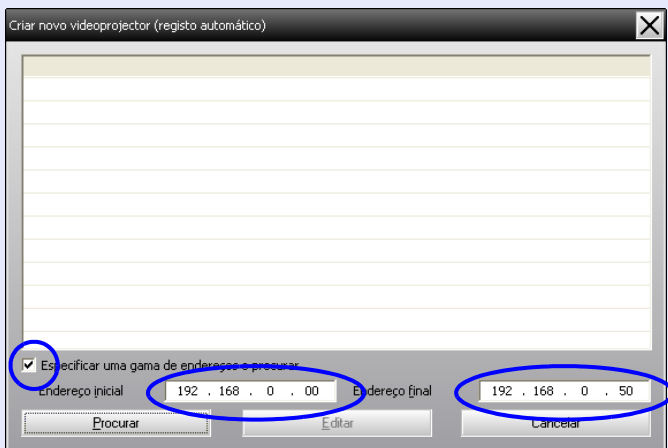
■ Procedimentos para busca automática

- Clique no lado direito em "Exibir Grupos" e seleccione "Novo" - "Videoprojector (busca automática)".

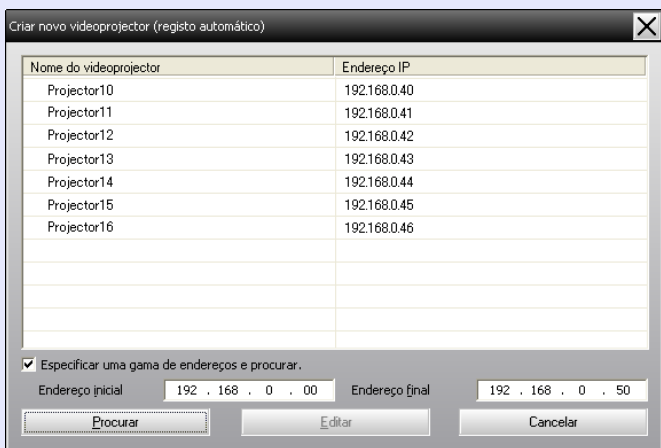
Será visualizada a janela "Criar novo videoprojector (registo automático)".

- Se surgir "Exibir Lista de Detalhes", seleccione "Novo" - "Videoprojector (busca automática)" no menu "Editar".

- 2** Seleccione "Especificar uma gama de endereços e procurar." a caixa a verificar e depois introduza o endereço inicial e final na gama.



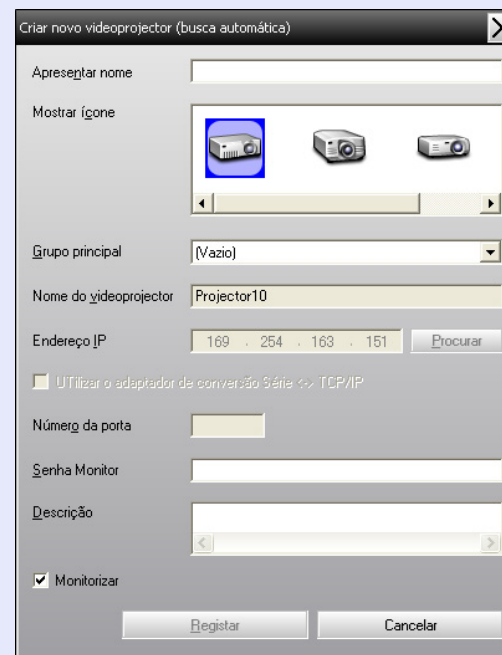
- 3** Clique em [Procurar].
Será executada uma busca automática e serão visualizados os nomes dos videoprojectores detectados.



Procedimentos de registo

- 4** Seleccione o(s) videoprojector(es) a registar e clique em [Editar].

A janela seguinte será visualizada.
Efectue as definições necessárias consultando a tabela seguinte.



Apresentar nome	Introduza o nome do(s) videoprojector(es) a visualizar em "Exibir Grupos" ou "Exibir Lista de Detalhes". Podem ser introduzidos no máximo 32 bytes. Não é possível utilizar um espaço como primeiro caractere.
Mostrar ícone	Seleccione o(s) ícone(s) a visualizar em "Exibir Grupos" ou "Exibir Lista de Detalhes".

Grupo principal	Selecione ao registar um videoprojector num grupo. No caso de não terem sido criados grupos, não será possível seleccionar este grupo. 🖱️ "Registrar vários videoprojectores de uma só vez num grupo de monitorização" Pág.14
Nome do videoprojector	Exibe o nome registado no videoprojector.
Endereço IP	Exibe o endereço IP do videoprojector registado.
Utilizar o adaptador de conversão Série ⇔ TCP/IP	Não é possível seleccioná-lo ao registar videoprojectores usando a busca automática.
Número da porta	Não é possível seleccioná-lo ao registar videoprojectores usando a busca automática.
Senha Monitor	Caso tenha sido definida uma Senha Monitor para o videoprojector, certifique-se de que introduz a Senha Monitor definida. No caso de neste momento não ser introduzida a senha correcta, não será possível monitorizar e controlar o videoprojector mesmo estando registado.
Descrição	Poderá introduzir uma nota sobre o videoprojector. As informações introduzidas serão visualizadas nas propriedades do videoprojector. Podem ser introduzidos no máximo 60 bytes.
Monitorizar	Selecione esta opção quando pretender iniciar a monitorização.

6

Para terminar a operação de registo, clique em no canto superior direito da janela ou clique em [Cancelar].

O(s) ícone(s) do(s) videoprojector(es) que registou serão visualizados em "Exibir Grupos" ou "Exibir Lista de Detalhes". Consulte "Propriedades da janela de monitorização" para mais detalhes sobre a utilização de "Exibir Grupos" ou "Exibir Lista de Detalhes". 🖱️ [Pág.18](#)

5

Introduzidos os detalhes, clique em [Registrar] para iniciar o registo. Quando a mensagem é visualizada, clique em [OK].

Para continuar a registar outros videoprojector(es), repita as Etapas 4 a 5.

Registo através de um endereço IP específico (Registo manual)

PROCEDIMENTO

- 1 **Clique no lado direito em "Exibir Grupos" e seleccione "Novo" - "Videoprojector (registo manual)".**

A janela seguinte será visualizada.

- Se surgir "Exibir Lista de Detalhes", seleccione "Novo" - "Videoprojector (registo manual)" no menu "Editar".



SUGESTÃO

Poderá executar esta operação, seleccionando "Videoprojector (registo manual)" no menu "Novo" em "Editar".

- 2 **Insira o endereço IP do videoprojector a ser registado, na caixa "Endereço IP" e depois clique [Procurar]. Quando a mensagem é visualizada, clique em [OK].**

- Se utilizar um adaptador de conversão Série ↔ TCP/IP e um cabo de ligação do videoprojector, seleccione "Utilizar o adaptador de conversão Série ↔ TCP/IP". Insira o número da porta em "Número da porta" e depois clique [Procurar].

- 3 **Depois da busca estar concluída, insira a informação sobre o videoprojector a ser registado enquanto consulta a tabela seguinte.**

Apresentar nome	Introduza o nome do(s) videoprojector(es) a visualizar em "Exibir Grupos" ou "Exibir Lista de Detalhes". Podem ser introduzidos no máximo 32 bytes. Não é possível utilizar um espaço como primeiro caractere.
Mostrar ícone	Selecione o(s) ícone(s) a visualizar em "Exibir Grupos" ou "Exibir Lista de Detalhes".
Grupo principal	Selecione ao registar um videoprojector num grupo. No caso de não terem sido criados grupos, não será possível seleccionar este grupo. ☞ "Registrar vários videoprojectores de uma só vez num grupo de monitorização" Pág.14
Nome do videoprojector	Exibe o nome registado no videoprojector.
Endereço IP	Exibe o endereço IP que inseriu no passo 2.

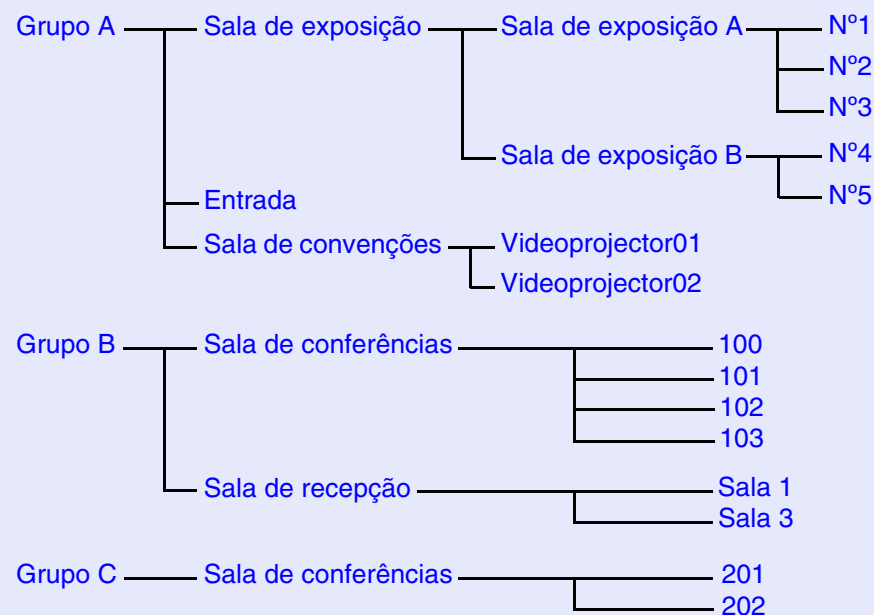
Utilizar o adaptador de conversão Série ⇔ TCP/IP	Seleccione isto se utilizar um adaptador de conversão Série ⇔ TCP/IP para ligar o videoprojector.
Número da porta	Seleccione isto se utilizar um adaptador de conversão Série ⇔ TCP/IP para ligar o videoprojector, insira o número da porta.
Senha Monitor	Caso tenha sido definida uma Senha Monitor para o videoprojector, certifique-se de que introduz a Senha Monitor definida. No caso de neste momento não ser introduzida a senha correcta, não será possível monitorizar e controlar o videoprojector mesmo estando registado. Seleccione isto se utilizar um adaptador de conversão Série ⇔ TCP/IP para ligar o videoprojector, a função de segurança Senha Monitor não pode ser utilizada.
Descrição	Poderá introduzir uma nota sobre o videoprojector. As informações introduzidas serão visualizadas nas propriedades do videoprojector. Podem ser introduzidos no máximo 60 bytes.
Monitorizar	Seleccione esta opção quando pretender iniciar a monitorização.

Registrar vários videoprojectores de uma só vez num grupo de monitorização

Os videoprojectores registados também podem depois ser registados em conjunto em grupos diferentes para que possam ser monitorizados e controlados em conjunto.

Além disso, se seleccionar um dos grupos registados como "Grupo principal", as operações de controlo e monitorização podem ser executadas para todos os videoprojectores nesse "Grupo principal".

Um "Grupo principal" pode ser definido para outros grupos principais, de forma que seja criada uma hierarquia de grupo tal como a seguinte.



Primeiro, crie os grupos de registo e depois registe videoprojectores nos grupos criados.

4 Introduzidos os detalhes, clique em [Registrar] para iniciar o registo. Quando a mensagem é visualizada, clique em [OK].

O(s) ícone(s) do(s) videoprojector(es) que registou serão visualizados em "Exibir Grupos" ou "Exibir Lista de Detalhes".

PROCEDIMENTO

1 Clique no lado direito em "Exibir Grupos" e seleccione "Novo" - "Grupo".

A janela seguinte será visualizada.

Efectue as definições necessárias consultando a tabela seguinte.

- Se surgir "Exibir Lista de Detalhes", seleccione "Novo" - "Grupo" no menu "Editar".



Nome do grupo	Introduza o nome do(s) videoprojector(es) a visualizar em "Exibir Grupos" ou "Exibir Lista de Detalhes". Podem ser introduzidos no máximo 32 bytes. Não é possível utilizar um espaço como primeiro caractere.
Mostrar ícone	Selecione o(s) ícone(s) a visualizar em "Exibir Grupos" ou "Exibir Lista de Detalhes".
Grupo principal	Seleciona o grupo principal. No caso de não terem sido criados grupos, não será possível seleccionar este grupo.
Monitorizar	Selecione para monitorizar todos os videoprojectores que estiverem registados no grupo. Se não seleccionar, serão utilizadas as definições feitas quando os videoprojectores foram registados. Não pode ser definido quando se cria um novo grupo.



SUGESTÃO

Poderá executar esta operação, seleccionando "Grupo" no menu "Novo" em "Editar".



2 Introduzidos os detalhes, clique em [Registrar] para iniciar o registo. Quando a mensagem é visualizada, clique em [OK].

O(s) ícone(s) do(s) videoprojector(es) que registou serão visualizados em "Exibir Grupos" ou "Exibir Lista de Detalhes".



3 Clique no lado direito do(s) ícon(es) para registar no grupo que criou em "Exibir Grupos" ou "Exibir Lista de Detalhes" e seleccione "Editar".



SUGESTÃO

Poderá executar esta operação, seleccionando "Editar" no menu "Editar".



4 Na janela "Editar videoprojector", seleccione o nome de grupo a utilizar para se registar no "Grupo principal" e depois clique [Alterar].

O estado do registo do grupo será visualizado como ícon em "Exibir Grupos" ou "Exibir Lista de Detalhes".



SUGESTÃO

Os detalhes de registo podem também verificados através de "Lista do videoprojector" no menu "Ver".

Se o nome do videoprojector ou endereço IP se alterar após o registo

- Para videoprojectores que foram registados manualmente

PROCEDIMENTO

- 1 Clique no lado direito do ícone do videoprojector em "Exibir Grupos" ou "Exibir Lista de Detalhes" e seleccione "Monitorização desactivada". Depois clique novamente no lado direito do ícon do videoprojector e seleccione "Editar".





SUGESTÃO

Poderá executar esta operação, através do menu "Editar".

- 2 Se apenas o nome do videoprojector for alterado, clique [Procurar] na janela "Editar videoprojector" que é visualizada.
Se o endereço IP tiver sido alterado, insira o novo endereço IP na caixa "Endereço IP" e depois clique [Procurar]. Quando a mensagem é visualizada, clique em [OK].
- 3 Quando a visualização retorna à janela "Editar videoprojector", clique [Alterar].

- Para videoprojectores que foram registados através da busca automática

PROCEDIMENTO

- 1 Apague o videoprojector(es) cujo nome ou endereço IP foi alterado em "Exibir Grupos" ou "Exibir Lista de Detalhes".  [Pág.17](#)
- 2 Execute uma busca automática para registar novamente o(s) videoprojector(es).  [Pág.8](#)

Cancelar (apagar) o registo do videoprojector

Os registos dos videoprojectores podem ser apagados se não forem necessários para a monitorização e controlo utilizando o EMP Monitor.

PROCEDIMENTO

**Clique no lado direito do ícon para o videoprojector ou grupo serem apagados em "Exibir Grupos" ou "Exibir Lista de Detalhes" e seleccione "Apagar".
Quando a mensagem é visualizada, clique em [OK].**

Pode seleccionar-se mais do que um videoprojector para eliminação seleccionado "Exibir Grupos" ou "Exibir Lista de Detalhes".

Os métodos para seleccionar mais do que um projector em simultâneo são os seguintes.

- Se seleccionar um ícone de grupo em "Exibir Grupos", todos os videoprojectores que tenham sido registados nesse grupo serão apagados em simultâneo.
- Pressione a tecla [Ctrl] do teclado enquanto clica nos ícones pretendidos.
- Use arrastar e largar para seleccionar uma gama de ícones pretendidos.



SUGESTÃO

Poderá executar esta operação, seleccionando "Apagar" no menu "Editar".

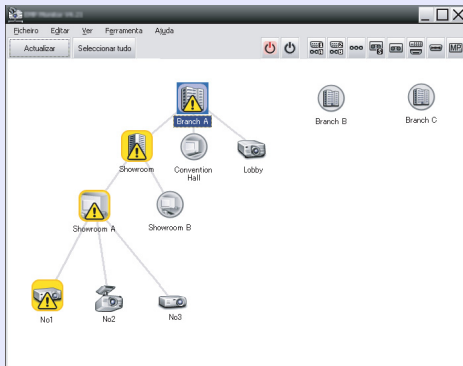
Poderá monitorizar utilizando qualquer uma das seguintes propriedades das janelas.

- "Exibir Grupos"

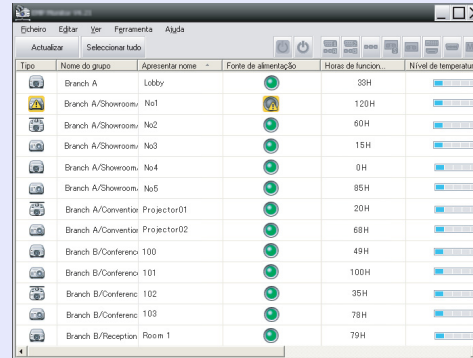
Esta visualização permite-lhe verificar o estado de registos de grupo num diagrama hierárquico.

- "Exibir Lista de Detalhes"

Esta visualização permite-lhe exibir em lista o estado de cada videoprojector para que os verifique detalhadamente. Poderá também exibir itens específicos em lista e ordenar os itens visualizados através de uma ordenação específica como tecla de ordenação.



"Exibir Grupos"



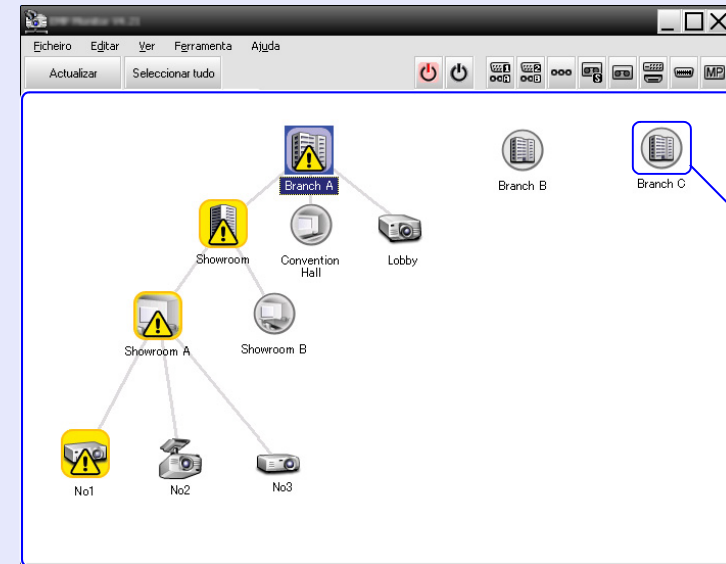
Tipo	Nome do grupo	Apresentar room	Fonte de alimentação	Horas de função	Nível de temperatura
	Branch A	Lobby		38H	
	Branch A/Showroom	No1		120H	
	Branch A/Showroom	No2		60H	
	Branch A/Showroom	No3		15H	
	Branch A/Showroom	No4		0H	
	Branch A/Showroom	No5		95H	
	Branch A/Conventor	Projector01		20H	
	Branch A/Conventor	Projector02		68H	
	Branch B/Conferenc	100		49H	
	Branch B/Conferenc	101		100H	
	Branch B/Conferenc	102		35H	
	Branch B/Conferenc	103		79H	
	Branch B/Reception	Room 1		79H	

"Exibir Lista de Detalhes"

Monitorizar através de "Exibir Grupos"

Significado dos ícones de "Exibir Grupos"

Em "Exibir Grupos", os padrões nos ícones indicam o estado dos videoprojectores.



Como alternar entre visualizações

"Exibir Grupos" e "Exibir Lista de Detalhes" são alternadas da seguinte forma.

PROCEDIMENTO

Clique no menu "Ver" e seleccione "Exibir Grupos" ou "Exibir Lista de Detalhes".

Os padrões dos ícones e os seus significados são explicados a seguir.

Grupo	
	Sem problemas ou avisos Todos os videoprojectores do grupo estão a funcionar normalmente.
	Aviso ou problema Um videoprojector do grupo tem um estado de aviso ou problema.
	Notificação Foi detectado no grupo um videoprojector que requer atenção imediata.
	Monitorização desactivada O videoprojector não está a ser monitorizado. Se clicar no lado direito do ícone e seleccionar "Monitorização activada", o videoprojector será adicionado aos videoprojectores que estão a ser monitorizados.
	Dados a serem actualizados
Videoprojector	
	Sem problemas ou avisos*1
	Aviso ou problema
	Notificação
	Monitorização desactivada
	Dados a serem actualizados
	Erro de rede (erro na autenticação da palavra-passe do monitor) Não foi introduzida nenhuma Senha Monitor quando o videoprojector foi registado ou foi introduzida uma Senha Monitor incorrecta. ➡ Pág.9, 12, 14

	Erro de rede (erro de conexão TCP)*2
	Erro de rede (erro de comunicação ESC/VP.net)*3

*1 Quando "Indicar o nível de temperatura ao Exibir Grupos" está definido para "Activado" em "Configuração do ambiente" no menu "Ferramenta", um ícone indicando a temperatura interna do videoprojector será visualizada no topo do ícone do videoprojector. As predefinições definidas para "Desactivado". Para que saiba como a temperatura dentro do videoprojector está a aumentar quando o nível da temperatura interna é visualizado, poderá melhorar o ambiente de funcionamento do videoprojector antes de surgir um alarme interno de sobreaquecimento ou quando a temperatura se torna anormalmente quente. ➡ Pág.24

*2 Verifique os seguintes items.

- Verifique se o videoprojector está ligado.
- Verifique se o cabo LAN está ligado.
- Verifique se "Monitorização rede" está definida para "Activado" ou "Modo de espera" está definido para "Rede Ligada" no menu de configuração do videoprojector.

*3 Verifique se o videoprojector está correctamente ligado à rede.



SUGESTÃO

A informação do videoprojector que é gerada quando um problema é detectado fica armazenada até que EMP Monitor seja desligado. As visualizações do EMP Monitor não serão actualizadas automaticamente mesmo que o estado do videoprojector retorne ao normal. Clique [Actualizar] na janela principal para actualizar o estado.

■ Utilizar os ícones em "Exibir Grupos"

Podem ser executadas as seguintes operações dos ícones em "Exibir Grupos".

- Expandir e diminuir ícones
De cada vez que clica duas vezes num ícone de grupo, os ícones do videoprojector que foram registados nesse grupo são exibidos ou ocultados.
- Ícones em movimento
Para alterar a posição de um ícone dentro de "Exibir Grupos", simplesmente arraste e largue o ícone a ser movido.

Monitorizar através de "Exibir Lista de Detalhes"

■ Significado dos ícones de "Exibir Lista de Detalhes"

O estado de videoprojectores registados é visualizado em lista em "Exibir Lista de Detalhes" independentemente dos grupos a que pertencem os videoprojectores.

Tipo	Nome do grupo	Apresentar nome	Fonte de alimentação	Horas de funcion...	Nível de temperatura
	Branch A	Lobby		33H	
	Branch A/Showroom/	No1		120H	
	Branch A/Showroom/	No2		60H	
	Branch A/Showroom/	No3		15H	
	Branch A/Showroom/	No4		0H	
	Branch A/Showroom/	No5		85H	
	Branch A/Convention	Projector01		20H	
	Branch A/Convention	Projector02		68H	
	Branch B/Conference	100		49H	
	Branch B/Conference	101		100H	
	Branch B/Conference	102		35H	
	Branch B/Conference	103		78H	
	Branch B/Reception I	Room 1		79H	

A configuração dos ícones e os seus significados são explicados a seguir.

Tipo: Exibe o estado do videoprojector.

	Sem problemas ou avisos* ¹
	Aviso ou problema Ocorreu um erro no videoprojector.
	Notificação O videoprojector requer atenção imediata.
	Monitorização desactivada O videoprojector não está a ser monitorizado. Se clicar no lado direito do ícone e seleccionar "Monitorização activada", o videoprojector será adicionado aos videoprojectores que estão a ser monitorizados.
	Dados a serem actualizados
	Erro de rede (erro na autenticação da palavra-passe do monitor) Não foi introduzida nenhuma Senha Monitor quando o videoprojector foi registado ou foi introduzida uma Senha Monitor incorrecta. Pág.9, 12, 14
	Erro de rede (erro de conexão TCP)* ²
	Erro de rede (erro de comunicação ESC/VP.net)* ³

Nome do grupo: Quando os videoprojectores estão registados num grupo, o nome do grupo a que o videoprojector pretence deverá ser visualizado.

Apresentar nome: Apresenta o nome.

Fonte de alimentação: Apresenta o estado ligado do videoprojector.

	Ligado e em estado normal		Ligado e em estado anormal
	Desligado e em estado normal		Desligado e em estado anormal

Horas de funcionamento da lâmpada: Apresenta o tempo de funcionamento da lâmpada do videoprojector.

Nível de temperatura: Os seguintes 5 ícones exibem estados de temperatura interna diferente do videoprojector.			
	Temperatura interna normal		Aviso de temperatura elevada
	Temperatura interna normal		Erro na temperatura interna
	Aviso de temperatura elevada		
Informação de erros: Apresenta uma notificação ou estado de aviso/problema através dos seguintes ícones.			
	Aviso Limp. Filtro Ar		Cobert. Lâmp. Aberta
	Substitua a Lâmpada *4		Erro de Lâmpada
	Aviso de temperatura elevada		A lâmpada não acendeu
	Subst. Filtro de Ar		Erro de sobreaquecimento interno
	Sem Filtro de Ar		Erro Interno
	Fluxo de Ar Baixo		Erro da ventoinha
	Erro Sensor Fluxo Ar		Erro do sensor
	Erro de baixo fluxo de ar		Outros Erros
	Erro do sensor de fluxo de ar no filtro de ar.		

*2 Verifique os seguintes items.

- Verifique se o videoprojector está ligado.
- Verifique se o cabo LAN está ligado.
- Verifique se "Monitorização rede" está definida para "Activado" ou "Modo de espera" está definido para "Rede Ligada" no menu de configuração do videoprojector.

*3 Verifique se o videoprojector está correctamente ligado à rede.

*4 Poderá exibir o aviso "Substitua a Lâmpada" a qualquer momento programado em "Configuração do ambiente" no menu "Ferramenta".



SUGESTÃO

A informação do videoprojector que é gerada quando um problema é detectado fica armazenada até que EMP Monitor seja desligado. As visualizações do EMP Monitor não serão actualizadas automaticamente mesmo que o estado do videoprojector retorne ao normal. Clique [Actualizar] na janela principal para actualizar o estado.

*1 Quando "Indicar o nível de temperatura ao Exibir Grupos" está definido para "Activado" em "Configuração do ambiente" no menu "Ferramenta", um ícone indicando a temperatura interna do videoprojector será visualizada no topo do ícone do videoprojector. As predefinições estão definidas para "Desactivado".

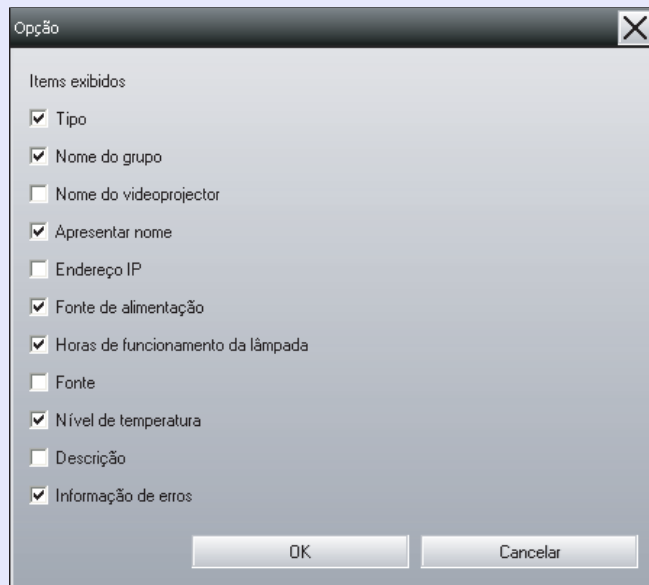
■ Seleccionar items de visualização

Poderá seleccionar apenas a visualização dos items pretendidos em "Exibir Lista de Detalhes".

PROCEDIMENTO

1 Seleccione "Opção" do menu "Ver".

A janela "Opção" será visualizada.



2 Seleccione a caixa de verificação do item que pretende visualizar.

3 Clique em [OK].

4 Quando todos os detalhes do item não puderem ser visualizados em "Exibir Lista de Detalhes", arraste a linha de limite à direita do nome do item para que a exibição seja extendida para o tamanho pretendido.

■ Listas ordenadas

Poderá ordenar listas detalhadas através de ordenação específica como tecla de ordenação, tal como ordenação por nome ou por endereço IP.

PROCEDIMENTO

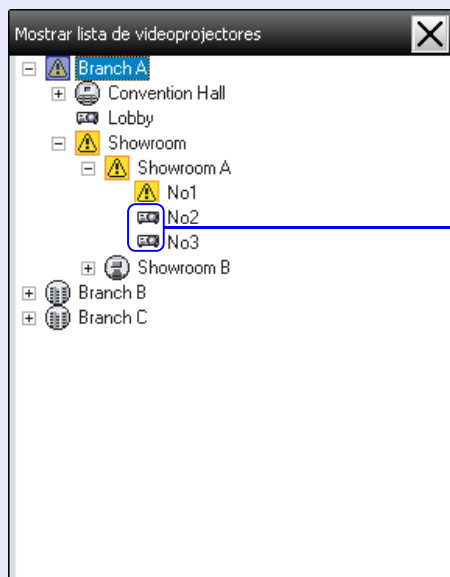
Clique no nome do item com o qual pretende ordenar.

Procurar ícones pretendidos (Lista do videoprojector)

A "Lista do videoprojector" é útil para procurar listas quando estão registados muitos grupos e videoprojectores e quando o ícone que procura não é visualizado no ecrã.

PROCEDIMENTO

Selecione "Lista do videoprojector" do menu "Ver".



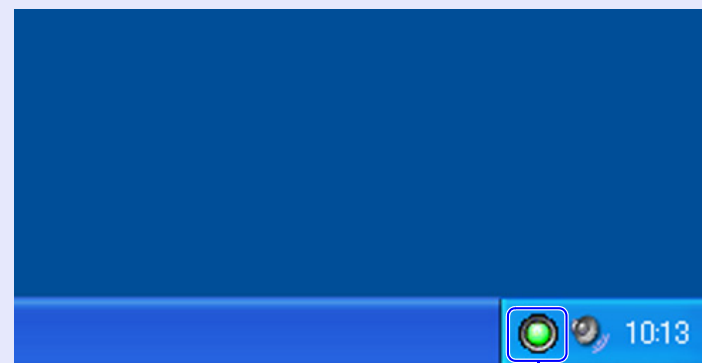
Com a "Lista do videoprojector", os ícones de nível de temperatura não são visualizados independentemente da definição de "Indicar o nível de temperatura ao Exibir Grupos" em "Configuração do ambiente".



A "Lista do videoprojector" permite-lhe verificar os detalhes de registos de grupo num diagrama hierárquico. Quando clica num ícone, "Exibir Grupos" e "Exibir Lista de Detalhes" são listados de forma a que o item seleccionado seja visualizado.

Monitorizar através do tabuleiro do sistema

Os estados do videoprojector são sempre exibidos como ícones no sistema de tabuleiro, mesmo quando "Exibir Grupos" ou "Exibir Lista de Detalhes" não são exibidos, então os estados poderão ser verificados pela configuração dos ícones.

Quando os menus de configuração estão definidos utilizando as seguintes operações, surge um ícone no tabuleiro do sistema e o estado pode ser monitorizado através da configuração do ícone.



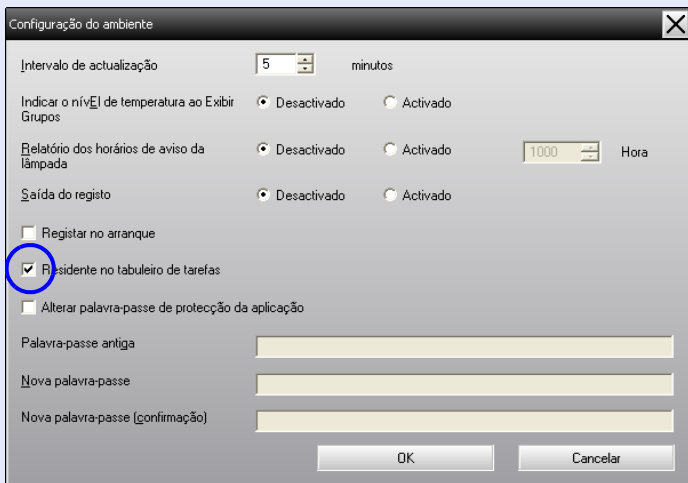
 : Nenhum problema
 : Problema

PROCEDIMENTO

1 Selecione "Configuração do ambiente" no menu "Ferramenta".

A janela "Configuração do ambiente" será visualizada.

2 Seleccione "Residente no tabuleiro de tarefas".



3 Clique em [OK].

SUGESTÃO

- *Clique no lado direito do ícone no tabuleiro do sistema para abrir um menu pop-up para seleccionar "Abrir a janela principal" ou "Sair".*
- *Se "Registar no arranque" em "Configuração do ambiente" estiver seleccionado, EMP Monitor inicia automaticamente quando o computador é ligado. Quando utiliza o EMP Monitor com Windows Vista, deverá possuir a autorização do administrador para utilizar esta função.*

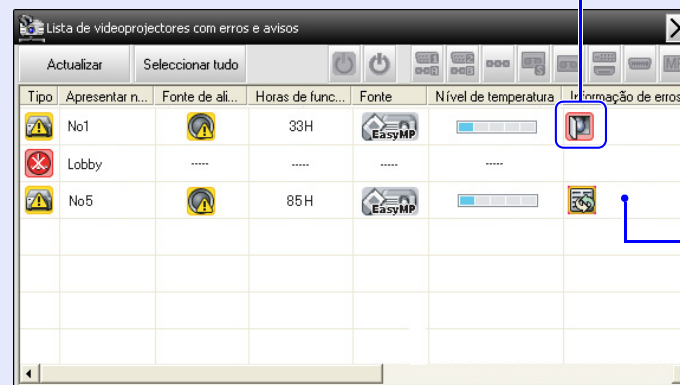
Exibir em lista videoprojectores com estados de problema ou aviso

Poderá exibir uma lista apenas dos videoprojectores que possuem estados de problema e aviso.

PROCEDIMENTO

Seleccione "Lista de videoprojectores com erros e avisos" do menu "Ver".

A janela seguinte " Lista de videoprojectores com erros e avisos" será visualizada.



Se mover o ponteiro do rato para cima do ícone, serão exibidos os detalhes do erro e a sua solução.

Se clicar duas vezes numa linha, as propriedades desse videoprojector serão exibidas.

A configuração dos ícones e os seus significados são explicados a seguir.

Tipo: Exibe o estado do grupo ou do videoprojector. Pág.18

Apresentar nome: Apresenta o nome.

Fonte de alimentação: Apresenta o estado ligado do videoprojector.

	Ligado e em estado normal		Ligado e em estado anormal
	Desligado e em estado normal		Desligado e em estado anormal

Horas de funcionamento da lâmpada: Apresenta o tempo de funcionamento da lâmpada do videoprojector.

Fonte: Apresenta a fonte de entrada que foi seleccionada para o videoprojector.

	Computador ou Computador1		Video
	Computador2		DVI ou HDMI (Digital)
	BNC		D-Vídeo
	S-Vídeo		EasyMP

Nível de temperatura: Os cinco ícones seguintes exibem diferentes estados de temperatura do videoprojector.

	Temperatura interna normal		Aviso de temperatura elevada
	Temperatura interna normal		Erro na temperatura interna
	Aviso de temperatura elevada		

Informação de erros: Apresenta um estado de aviso ou problema através dos seguintes ícones.

	Substitua a Lâmpada*		Cobert. Lâmp. Aberta
	Aviso de temperatura elevada		Erro de Lâmpada
	Subst. Filtro de Ar		A lâmpada não acendeu
	Sem Filtro de Ar		Erro de sobreaquecimento interno
	Fluxo de Ar Baixo		Erro Interno
	Erro Sensor Fluxo Ar		Erro da ventoinha
	Erro de baixo fluxo de ar		Erro do sensor
	Erro do sensor de fluxo de ar no filtro de ar.		Outros Erros

*Poderá exibir o aviso "Substitua a Lâmpada" a qualquer momento programado em "Configuração do ambiente" no menu "Ferramenta".

Verificar propriedades em detalhe

Poderá verificar as propriedades de grupos e videoprojectores em detalhe.

■ Exibir propriedades de grupo

Poderá utilizar qualquer um dos seguintes métodos para exibir propriedades.

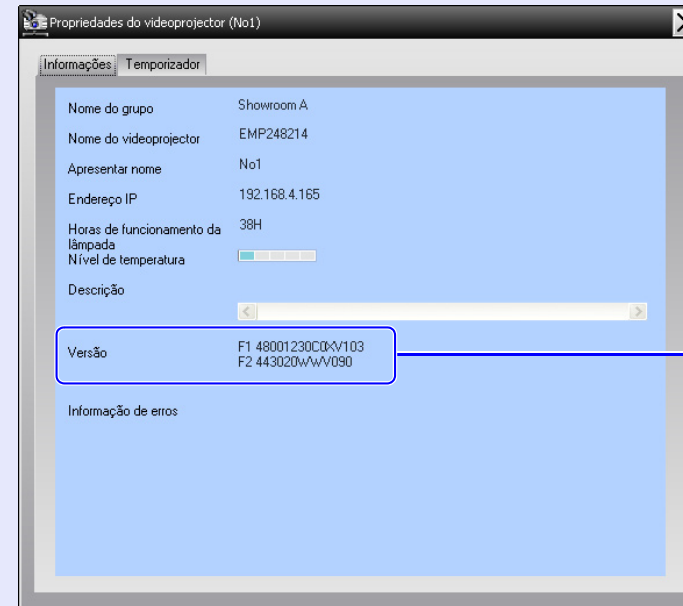
- Exibir as propriedades de todos os grupos em "Exibir Grupos"
Clique no lado direito em "Exibir Grupos" e seleccione "Propriedades".
- Exibir propriedades para grupos específicos
Clique no lado direito de um ícone em "Exibir Grupos" e depois seleccione "Propriedades".



Se clicar duas vezes numa linha, as propriedades desse grupo ou videoprojector serão exibidas.

■ Exibir propriedades de videoprojector

Clique no lado direito do ícone do videoprojector em "Exibir Grupos" ou "Exibir Lista de Detalhes" e seleccione "Propriedades".



Exibe a versão firmware do videoprojector.

Exibir e apagar registos

No seu motor de pesquisa, poderá verificar o registo de transmissões de conteúdos tal como o que tem sido controlado pelo EMP Monitor, erros do videoprojector. Depois de os verificar poderá apagar os registos.



SUGESTÃO

Quando "Saída do registo" está definida para "Activado" em "Configuração do ambiente" no menu "Ferramenta", os registos de transmissão são armazenados. As predefinições estão definidas para "Desactivado".

■ Apresentar registos

PROCEDIMENTO

Selecione "Registrar" - "Mostrar" do menu "Ver".

O motor de pesquisa iniciará e os registos de comunicação até aquele momento serão exibidos.

■ Apagar registos

PROCEDIMENTO

**Selecione "Registrar" - "Apagar" do menu "Ver".
Quando a mensagem de confirmação é visualizada, clique em [OK].**

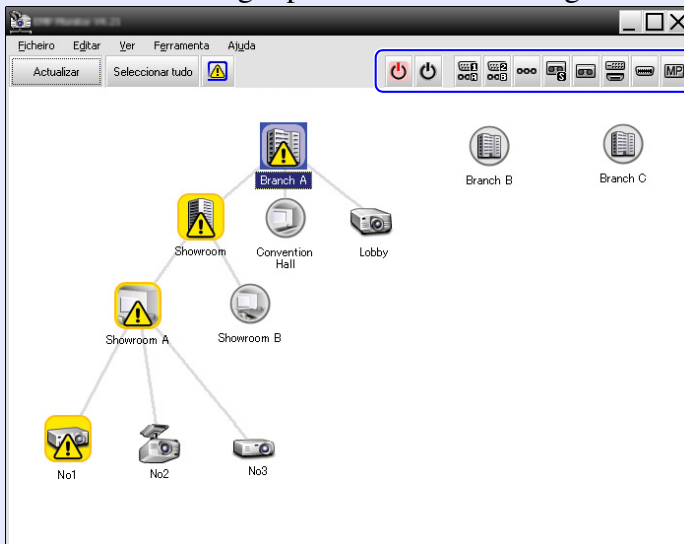
Todos os registos serão apagados e os detalhes das operações de controlo de EMP Monitor e os detalhes dos erros do videoprojector a partir daquele momento serão gravados num novo registo.

Executar o controlo utilizando os botões de controlo

Clique no ícone de um videoprojector para controlar em "Exibir Grupos" ou "Exibir Lista de Detalhes" e clique num botão de controlo para permitir o controlo apenas do videoprojector seleccionado.











Pode ainda permitir o controlo de todos os videoprojectores seleccionados seleccionando mais do que um projector em "Exibir Grupos" ou "Exibir Lista de Detalhes" e clicando num botão de controlo. Os métodos para seleccionar mais do que um videoprojector em simultâneo são os seguintes.

- Se seleccionar um ícone de grupo em "Exibir Grupos", todos os videoprojectores que tenham sido registados naquele grupo e que estão definidos para serem monitorizados podem ser controlados em simultâneo.
- Pressione a tecla [Ctrl] do teclado enquanto clica nos ícones pretendidos.
- Use arrastar e largar para seleccionar uma gama de ícones pretendidos.



Botões de controlo

O quadro seguinte mostra o significado dos botões de controlo.

 Ligar	Liga o videoprojector.
 Desligar	Desliga o videoprojector.
 Fonte de ligação Computador 1	Faz a ligação da fonte de alimentação para a porta do [Computer1] ou para a porta do [Computer].
 Fonte de ligação Computador 2	Faz a ligação da fonte de alimentação para a porta do [Computer2].
 Fonte de ligação BNC	Faz a ligação da fonte de alimentação para a porta do [BNC].
 Fonte de ligação S-Vídeo	Faz a ligação da fonte de alimentação para a porta do [S-Vídeo].
 Fonte de ligação Vídeo	Faz a ligação da fonte de alimentação para a porta do [Vídeo].
 Fonte de ligação DVI, HDMI	Faz a ligação da fonte de alimentação para a porta do [DVI] ou para a porta do [HDMI].
 Fonte de ligação D-Vídeo	Faz a ligação da fonte de alimentação para a porta do [D4].
 Fonte de ligação EasyMP	Faz a ligação do EasyMP ou EasyMP.net.

**SUGESTÃO**

- *Alguns videoprojectores conectados poderão não estar equipados com todas as portas ou funções descritas acima. Se clicar num botão referente a uma porta ou função que não esteja disponível, não acontecerá nada.*
- *Pode seleccionar objectos para serem controlados e usar os botões de controlo para executar funções mesmo quando os itens seguintes estão a ser visualizados. ☞ Para mais detalhes sobre cada um consulte [Pág.24, 26](#)*
 - *Propriedades de grupo*
 - *Propriedades do videoprojector*
 - *Lista de videoprojectores com erros e avisos (Operações de controlo só poderão ser executadas por videoprojectores com um estado de aviso.)*

Executar o controlo utilizando o motor de pesquisa (Controle da Web)

Poderá utilizar o motor de pesquisa do computador para modificar as definições do menu de configuração para videoprojectores.

PROCEDIMENTO

- 1** **Clique no lado direito do ícone do videoprojector para ser controlado em "Exibir Grupos" ou "Exibir Lista de Detalhes" e seleccione "Controle da Web".**
- 2** **O motor de pesquisa iniciará e a janela de controlo da Web será visualizada.**

O Controlo Web permite-lhe definir os mesmos detalhes como no menu configuração para o videoprojector. Consulte o *Manual do Utilizador* do videoprojector para detalhes no menu configuração.

**SUGESTÃO**

- Poderá seleccionar videoprojectores e clicar no lado direito para seleccionar "Controle da Web" mesmo quando for possível visualizar o seguinte.*
- *Propriedades de grupo ☞ [Pág.26](#)*
 - *Lista de videoprojectores com erros e avisos (Operações de controlo só poderão ser executadas por videoprojectores com um estado de aviso.) ☞ [Pág.24](#)*

Executar o controlo utilizando as definições do temporizador

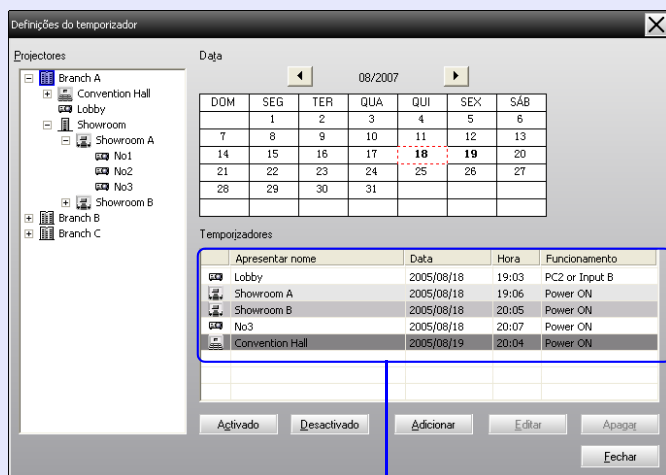
Isto é útil para executar determinadas operações de controlo tais como ligar e desligar um videoprojector em alturas específicas todos os dias ou todas as semanas.

As definições de temporizador poderão ser executadas apenas para um videoprojector ou de uma só vez para todos os videoprojectores dentro de um grupo.

PROCEDIMENTO

1 Seleccione "Temporizador" - "Definições do temporizador" no menu "Ferramenta".

Os seguintes ícones serão visualizados e poderá depois verificar o estado da definição do temporizador.



As cores das linhas da lista têm os seguintes significados:

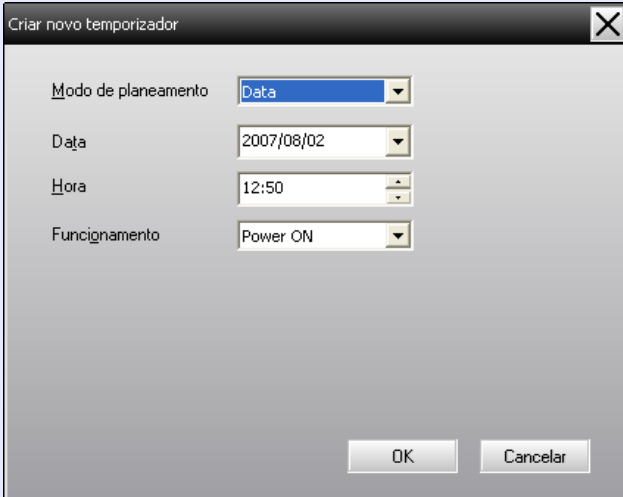
- : Definição do temporizador para o dia actual
- : Quando alguns dos videoprojectores no grupo possuem as definições do temporizador activas e outros as têm desactivadas para o dia actual
- : Quando as definições do dia actual estão desactivadas.
- : Definição do temporizador para outro dia que não o dia actual

Os detalhes que podem ser verificados e as operações que poderão ser executadas neste momento serão dadas a seguir.

Projectores	Selecciona um grupo ou videoprojector para verificar o seu estado. Quando um grupo é seleccionado, os estados das definições de temporizador para todos os videoprojectores nesse grupo serão visualizados.
Data	Apresenta o dia actual numa caixa vermelha. Os dias para os quais as definições de temporizador foram estabelecidas estão a negrito. Clique ◀ ou ▶ para alternar o calendário para o mês anterior ou para o mês seguinte.
Temporizadores	Apresenta uma lista das definições de temporizadores.
[Activado] [Desactivado]	Alterna entre as definições de temporizador que foram seleccionadas a partir da lista de temporizadores entre activado e desactivado.
[Adicionar]	Regista novas definições de temporizador.
[Editar]	Permite-lhe modificar as definições de temporizador seleccionadas a partir da lista de temporizador. Se um grupo tiver sido seleccionado para verificação do estado, as definições não poderão ser alteradas.
[Apagar]	Permite-lhe apagar as definições de temporizador seleccionadas a partir da lista de temporizador.

■ Procedimentos para novas definições de temporizador

- 2** Quando clica em "Adicionar", a janela seguinte é visualizada e as novas definições de temporizador são aplicadas.



Em "Funcionamento" poderá executar as operações de ligar e desligar e fazer a ligação entre as fontes de alimentação, semelhantes aos botões de controlo na janela principal. Se definir a ligação da fonte de alimentação, o videoprojector ligar-se-à no tempo definido pelo temporizador mesmo que não esteja ligado nessa altura. Por isto, não são necessárias duas definições do temporizador separadas para ligar e fazer a ligação à fonte de alimentação.

- 3** Depois de completar as definições do temporizador, clique em [OK].

As definições aplicadas serão registadas e podem depois ser verificadas na lista de temporizador visualizada.



SUGESTÃO

Poderá activar e desactivar todas as definições de temporizador que registou. Seleccione "Temporizador" - "Activar" ou "Desactivar" do menu "Ferramenta".

A função de notificação por correio electrónico poderá ser utilizada para enviar mensagens de notificação para um endereço electrónico programado quando um videoprojector que está ligado a uma rede assume um determinado estado ou se tiver algum problema ou aviso. Através desta função, o operador poderá ser notificado sobre o estado ou problemas de um videoprojector mesmo quando o operador está num local diferente dos videoprojectores.



SUGESTÃO

- Poderão ser registados até três endereços (destinos) e as mensagens poderão ser enviadas para todos de uma só vez.
- Se se desenvolver algum problema grave com o videoprojector que cause a sua paragem súbita, poderá não ser possível ao videoprojector enviar uma mensagem a notificar o operador sobre o problema.
- Se o "Modo de espera" estiver definido para "Rede Ligada" ou "Monitorização rede" estiver definida para "Activado" nos menus de configuração, poderá monitorizar o videoprojector mesmo quando está em modo de espera (quando está desligado).
 ➔ *Manual do Utilizador do Videoprojector*
- Em alguns videoprojectores, a função de notificação por endereço electrónico poderá ser definida no menu configuração. Quando as mensagens de notificação são definidas no menu de configuração para serem enviadas, tanto as definições no menu configuração como as definições feitas em EMP Monitor ficam funcionais.

PROCEDIMENTO

- 1 Seleccione "Função de notificação por correio electrónico" no menu "Ferramenta".

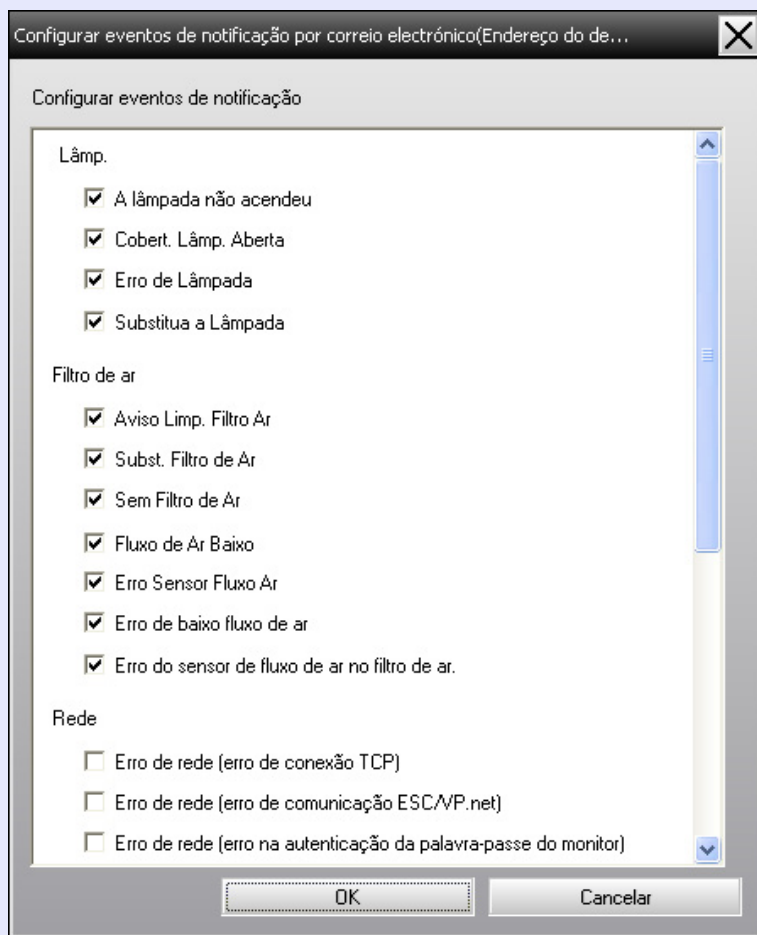
2

A janela "Configurar função de notificação por correio electrónico" será exibida.

Defina os seguintes parâmetros.

Função de notificação por correio electrónico	Defina para "Activado" para utilizar a função de notificação por endereço electrónico.
Endereço IP do servidor SMTP	Insira o endereço IP do servidor SMTP. Podem ser introduzidos no máximo 255 bytes. Quando altera o número da porta do servidor SMTP, especifique o número da porta. O valor predefinido é de "25" Poderá inserir um número válido de 1 a 65535.
Endereço do remetente	Insira o endereço electrónico Podem ser introduzidos no máximo 255 bytes.
Endereço do destinatário 1	Especifique os endereços electrónicos para o envio de notificação. Poderão ser definidos até três endereços. Podem ser introduzidos no máximo 255 bytes.
Endereço do destinatário 2	
Endereço do destinatário 3	

- 3** Clique [Eventos de notificação] e verifique os itens para o envio de notificação na janela que surgir.



- 4** Clique em [OK].

Quando a janela "Configurar função de notificação por correio electrónico" surgir novamente, repita os passos 3 e 4 para definir os eventos a serem notificados.


- 5** Quando a configuração estiver completa, clique em [OK].


Se o videoprojector tiver algum problema ou possuir um estado que requer atenção, um e-mail como este será enviado para o endereço especificado em "Endereço do destinatário".

Se existir mais do que um problema, aviso ou estado, a mensagem correspondente será enviada para linhas diferentes.

Item	Detalhes apresentados
Assunto da mensagem	[Apresentar nome exibido em "Exibir Grupos" ou "Exibir Lista de Detalhes"] notificação do estado do projetor
Corpo	<Apresentar nome exibido em "Exibir Grupos" ou "Exibir Lista de Detalhes"> entrou no estado a seguir. <Mensagem de problema/aviso/estado (Consulte a tabela seguinte)>

Os detalhes contidos na mensagem podem consistir no seguinte.

Mensagem	Solução
Erro Interno	"Ler os Indicadores"  "Ler os indicadores" no <i>Manual do utilizador</i> do videoprojector
Erro da ventoinha	
Erro do sensor	
Cobert. Lâmp. Aberta	
A lâmpada não acendeu	
Erro de Lâmpada	
Erro de sobreaquecimento interno	
Erro de baixo fluxo de ar	
Erro do sensor de fluxo de ar no filtro de ar.	

Mensagem	Solução
Aviso de temperatura elevada	"Ler os Indicadores"  "Ler os indicadores" no <i>Manual do utilizador</i> do videoprojector
Substitua a Lâmpada	
Subst. Filtro de Ar	
Sem Filtro de Ar	
Fluxo de Ar Baixo	
Erro Sensor Fluxo Ar	
Aviso Limp. Filtro Ar	
Sem sinal	Nenhum sinal de imagem está a ser recebido pelo videoprojector. Verifique o estado de ligação e verifique se a fonte de alimentação para o equipamento conectado está ligada.
Outros Erros	Pare de utilizar o videoprojector, desligue o cabo de alimentação da corrente eléctrica e contacte o seu fornecedor local ou o fornecedor mais próximo listado nos <i>Termos da Garantia</i> fornecido com o videoprojector.
Erro de rede (erro de conexão TCP)	Verifique se a fonte de alimentação do videoprojector está ligada e se o cabo LAN está ligado e verifique também se "Monitorização rede" está definida para "Activado" e se "Modo de espera" está definido para "Rede Ligada".
Erro de rede (erro de comunicação ESC/VP.net)	Verifique se o videoprojector foi correctamente ligado à rede.
Erro de rede (erro na autenticação da palavra-passe do monitor)	Verifique a Senha Monitor do videoprojector.

São enviadas mensagens para informar que o videoprojector solucionou o problema ou os estados de aviso.

Poderá utilizar a protecção de aplicação para impedir que terceiros operem com os videoprojectores utilizando o EMP Monitor e para impedir que se alterem definições sem autorização. Abrir e fechar o EMP Monitor e o monitorização do estado poderão ser executados mesmo quando é utilizada uma protecção de aplicação.

Para além disso, quando uma senha foi definida, a senha deverá ser inserida para cancelar a protecção da aplicação. Isto garante que a protecção de aplicação não poderá ser facilmente cancelada e assim melhora o sistema de segurança.

Alterar a protecção de aplicações entre activada e desactivada

■ Activar a protecção

PROCEDIMENTO

Selecione "Proteger aplicação" no menu "Ferramenta".

A protecção de aplicação será activada e não será possível realizar quaisquer operações que não sejam abrir e fechar o EMP Monitor e desactivar a protecção de aplicação.

■ Desactivar a protecção

PROCEDIMENTO

1 Selecione "Desproteger aplicação" no menu "Ferramenta".

2 A janela de acesso da senha será exibida, por isso insira a senha definida e depois clique [OK].

Se não tiver definido qualquer senha (definições por defeito), clique [OK] sem inserir uma senha. É recomendável que insira uma senha para aumentar a segurança.

A protecção de aplicação será cancelada e as operações serão executadas normalmente.

Definir uma senha para cancelar a protecção de aplicação

Executar as seguintes operações enquanto a protecção de aplicação é cancelada.

PROCEDIMENTO

1 Selecione "Configuração do ambiente" no menu "Ferramenta".

A janela "Configuração do ambiente" será visualizada.

2 Selecione "Alterar palavra-passe de protecção da aplicação".

3 Insira a senha nas caixas "Nova palavra-passe" e "Nova palavra-passe (confirmação)" e depois clique [OK].

A senha poderá possuir até 16 bytes de comprimento. Poderão ser utilizados caracteres alfanuméricos de um byte.

Os videoprojectores não podem ser controlados ou monitorizados

Causa	Solução
O videoprojector foi correctamente ligado à rede?	Ligue o cabo correctamente à rede. ☛ "Ligar a um cabo de rede" <i>Manual do utilizador</i> do videoprojector
O videoprojector foi montado devidamente para ligação à rede?	Verifique as definições do comando do menu de configuração da "Rede". ☛ <i>Manual do Utilizador</i> do videoprojector
O EMP Monitor foi instalado correctamente no computador?	Desinstale o EMP Monitor e volte a instalá-lo.
Estão registados todos os videoprojectores que pretende controlar e monitorizar?	Registar os videoprojectores. ☛ Pág.7
O menu de configuração "Monitorização rede" ou "Modo de espera" está definido em "Activado" ou "Rede Ligada"?	De modo a utilizar o EMP Monitor para monitorizar e controlar o videoprojector quando se encontra no modo de espera, o menu de configuração "Monitorização rede" ou "Modo de espera" deverá estar definido em "Activado" ou "Rede Ligada". ☛ <i>Manual do Utilizador</i> do videoprojector

Não é enviada uma mensagem de e-mail quando ocorre um problema com um videoprojector

Causa	Solução
O videoprojector foi correctamente ligado à rede?	Ligue o cabo correctamente à rede. ☛ "Ligar a um cabo de rede" <i>Manual do utilizador</i> do videoprojector
O videoprojector foi montado devidamente para ligação à rede?	Verifique as definições do comando do menu de configuração da "Rede". ☛ <i>Manual do Utilizador</i> do videoprojector
O endereço de IP do servidor SMTP, número de porta e endereço de e-mail do destinatário foram definidos correctamente?	Verificar os detalhes da definição.
O menu de configuração "Monitorização rede" ou "Modo de espera" está definido em "Activado" ou "Rede Ligada"?	De modo a utilizar a função de notificação de mensagem enquanto o videoprojector está no modo de espera, defina "Monitorização rede" ou "Modo de espera" em "Activado" ou "Rede Ligada" nos menus de configuração do videoprojector. ☛ <i>Manual do Utilizador</i> do videoprojector
Ocorreu algum problema grave que tivesse provocado a paragem momentânea do videoprojector?	Quando o videoprojector para de trabalhar por momentos, não poderá enviar mensagens de e-mail. Se o videoprojector não puder ser repostado mesmo depois de verificado, contacte o seu fornecedor local ou o fornecedor mais próximo listado nos <i>Termos da Garantia</i> fornecido com o videoprojector.



Causa	Solução
O videoprojector tem energia?	Verifique se houve falha de corrente no local onde o videoprojector está colocado, ou se foi desplotado um curto-circuito na tomada de alimentação à qual o videoprojector está ligado.

Todos os direitos reservados. Nenhuma parte desta publicação pode ser reproduzida, arquivada ou transmitida por qualquer processo electrónico, mecânico, fotocópia, gravação ou outro, sem autorização prévia por escrito da Seiko Epson Corporation. Não é assumida nenhuma responsabilidade relacionada com patentes, no que diz respeito às informações contidas neste manual. Também não é assumida nenhuma responsabilidade por danos resultantes da utilização das informações contidas neste manual.

Nem a Seiko Epson Corporation, nem as suas filiais, se responsabilizam perante o comprador deste produto, ou perante terceiros, por danos, perdas, custos ou despesas incorridos pelo comprador ou por terceiros em resultado de: acidente, utilização indevida ou abuso deste produto, modificações, reparações ou alterações não autorizadas deste produto ou (excluindo os E.U.A.) falha de conformidade rigorosa com as instruções de utilização e manutenção da Seiko Epson Corporation.

A Seiko Epson Corporation não será responsável por quaisquer danos ou problemas decorrentes da utilização de quaisquer opções ou consumíveis que não sejam os designados como Produtos Epson Originais ou Produtos Aprovados Epson pela Seiko Epson Corporation.

O conteúdo deste manual poderá ser alterado ou actualizado sem aviso prévio.

As ilustrações e ecrãs utilizados nesta publicação podem diferir das ilustrações e ecrãs actuais.

Aviso geral:

EasyMP e EasyMP.net são marcas comerciais da Seiko Epson Corporation.

Windows e Windows NT são marcas comerciais da Microsoft Corporation nos Estados Unidos da América e em outros países.

Macintosh é uma marca registada da Apple Inc.

Pentium é uma marca registada da Intel Corporation.

Outros produtos ou nomes utilizados destinam-se apenas para fins de identificação podendo ser marcas comerciais dos respectivos proprietários. A Epson isenta-se de qualquer direito sobre qualquer uma dessas marcas.