




**EPSON**

# **EMP Monitor V4.21 Driftshåndbog**



Følgende skema viser de symboler, som anvendes i denne håndbog, sammen med beskrivelser af , hvad de betyder.

	Angiver noget, som kan forårsage beskadigelse eller skader på projektoren.
	Angiver oplysninger, som har forbindelse til et emne, eller som det kan være nyttigt at have kendskab til.
	Angiver en side, hvor et relateret emne, eller en mere detaljeret forklaring gives. Klik på sidenummeret for at få vist den pågældende side.
[ (Navn) ]	Angiver navnet på en projektorport, en computermenu, eller et emnenavn. Eksempel: [InputA] [Start]

<b>Betydningen af de anvendte symboler</b>	<b>1</b>	Registrering af flere projektorer til en overvågningsgruppe på én gang .....	14
<b>Opgaver, som kan udføres ved hjælp af EMP Monitor</b>	<b>4</b>	Hvis projektornavnet eller IP-adressen ændres efter registrering .....	16
<b>Driftsmiljø</b>	<b>5</b>	For projektorer, som er blevet indregistreret manuelt .....	16
Kompatible computere .....	5	For projektorer, som er blevet registreret ved hjælp af automatisk søgning .....	17
Installation af EMP Monitor .....	5	Annullering (sletning) af projektorregistreringer .....	17
Begrænsninger, som pålægges af et Windows Vista miljø .....	6	<b>Vindueslayout for overvågning</b>	<b>18</b>
Før driftsstart .....	6	Skift mellem visninger .....	18
<b>Registrering og sletning af projektorer til overvågning</b>	<b>7</b>	Overvågning med brug af "Vinduesgruppering" .....	18
Start af EMP Monitor .....	7	Betydninger af ikonerne i "Vinduesgruppering" .....	18
Registrering af projektorer ved hjælp af automatisk søgning (Søgning for og registrering af projektorer, som befinder sig i samme segment) .....	8	Brug af ikonerne i "Vinduesgruppering" .....	19
Procedurer for automatisk søgning .....	8	Overvågning med brug af "Visning af detaljeret liste" .....	20
Procedurer for registrering .....	9	Betydninger af ikonerne i "Visning af detaljeret liste" .....	20
Indstilling af adresseområdet til at udføre en automatisk søgning og registrering .....	10	Valg af viste emner .....	21
Procedurer for automatisk søgning .....	10	Sortering af lister .....	22
Procedurer for registrering .....	11	Søgning efter de ønskede ikoner(Projektorliste).....	22
Registrering med angivelse af en IP-adresse (Manuel registrering).....	13	Overvågning ved hjælp af systembakken .....	23
		Visning af projektorer med problem- eller advarselsstatus i en liste .....	24

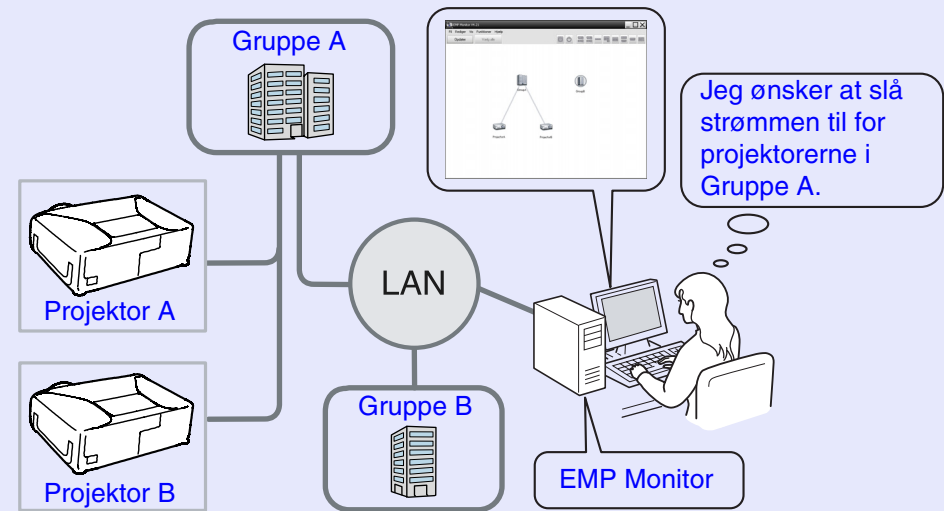
Kontrol af egenskaber i detaljer.....	25
Visning af gruppeegenskaber.....	25
Visning af projektoregenskaber .....	26
Visning og sletning af logs.....	26
Visning af logs .....	26
Sletning af logs .....	26
<b>Brug af styringsfunktionerne</b>	<b>27</b>
Udførelse af styring ved brug af betjeningsknapperne .....	27
Udførelse af styring med en webbrowser (Webstyring) .....	28
Udførelse af styring med brug af timer-indstillinger.....	28
Procedurer for nye timer-indstillinger .....	29
<b>Indstilling af funktionen besked om mail</b>	<b>31</b>
<b>Afsendelse af en e-mail, der giver operatøren besked om et problem/en advarsel/en status</b>	<b>33</b>
<b>Funktionen Programlåsning</b>	<b>34</b>
Skift af programlåsning mellem aktiveret og deaktiveret.....	34
Aktivering af låsen.....	34
Deaktivering af låsningen .....	34
Indstilling af en adgangskode til annullering af programlåsning .....	34

<b>Fejlfinding</b>	<b>35</b>
Projektorer kan ikke overvåges eller styres .....	35
Der sendes ikke en e-mail besked, når der indtræffer et problem med en projektor.....	35

EMP Monitor lader dig udføre opgaver såsom kontrol af status for flere EPSON projektorer, som er tilsluttet et netværk, på en computerskærm, og styring af projektorerne fra computeren.

Følgende er korte beskrivelser af de overvågnings- og styringsfunktioner, som kan udføres ved hjælp af EMP Monitor.

- Registrering af projektorer til overvågning og styring
  - Du kan automatisk søge efter projektorer på netværket, og derefter kan du vælge de projektorer, som skal registreres, blandt dem der detekteres.
  - Du kan indtaste IP-adresserne for målprojektorer for at registrere dem.
- Registrerede projektorer kan også tildeles til grupper, så de kan overvåges og styres i grupper
- Overvågning af status for registrerede projektorer
  - Strømforsyningsstatus (TIL/FRA) for projektorer, og problemer eller advarsler, som kræver opmærksomhed, kan kontrolleres visuelt ved hjælp af ikoner.
  - Du kan vælge grupper af projektorer eller en enkelt projektor, som du er interesseret i, og derefter kontrollere den samlede driftstid for lampen, eller detaljerne af oplysninger såsom indgangskilder, problemer, og advarsler for disse projektorer.
- Styring af registrerede projektorer
  - Projektorer kan vælges i grupper eller som enkeltstående projektorer, og du kan derefter udføre handlinger for de valgte projektorer såsom at slå strømmen til eller fra, og skifte deres indgangskilder.
  - Webstyringsfunktioner kan benyttes til at ændre indstillingerne i projektorens konfigurationsmenu.
  - Hvis der er visse styringshandling, som udføres regelmæssigt på særlige tidspunkter eller særlige dage, kan du bruge "Timer-indstillinger" til at registrere timer-indstillinger.
- Indstillinger for funktionen besked om e-mail
  - Du kan indstille e-mail-adresser, til hvilke der skal sendes besked, hvis der indtræffer en status, som f.eks. et problem, ved en projektor, der er blevet registreret.



Eksempel på systemkonfiguration



## TIP

**For at gøre det muligt at overvåge og styre projektorer, selv om de er i standby-tilstand\*, skal du foretage følgende indstillinger ved projektorerne. De indstillinger, der skal foretages, afhænger af den projektor du benytter.**

☛ **"Konfigurationsmenu" i projektorens Brugerhåndbog.**

- **Indstil "Netværksovervågning" til "Til".**
- **Indstil "Standby-tilstand" til "Netværk til".**

\* Når projektorens  (Strøm) indikator lyser orange

## Kompatible computere

Macintosh computere kan ikke benyttes.

OS	Windows 98 Second Edition SP1/Me/NT.4.0 SP6/2000 Professional SP4/XP 32-bit versioner (Home Edition/Professional) SP1 og senere/Vista 32-bit versioner (Home Basic/Home Premium/Ultimate/Business/Enterprise Editions) <ul style="list-style-type: none"><li>• Internet Explorer Ver. 5.0 eller senere skal være installeret.</li></ul>
CPU	Pentium MMX 166 MHz eller højere (Pentium II 233 MHz eller højere anbefales)
Hukommelseskapacitet	64 MB eller mere (128 MB eller mere anbefales)
Ledig plads på harddisken	50 MB eller mere
Display	SVGA (800×600) eller højere opløsning, 32 bit eller højere displayfarve

\* Handlinger, der udføres på computeren, kan blive langsommere afhængigt af antallet af projektorer, der styres. Hvis dette sker, skal du bruge en computer med højere specifikationer.

\* EMP Monitor kan ikke benyttes i miljøer, som ikke tillader transmission af ping'er.

## Installation af EMP Monitor

Når du bruger Windows2000/NT4.0/XP/Vista, skal du have administratorstatus for at kunne installere EMP Monitor.

### PROCEDURE

- 1 Tænd for computeren, og afslut alle de programmer, der kører.**
- 2 Anbring "EPSON Projector Software for Monitoring" cd-rom'en i computerens cd-rom drev.**  
Installationsfilen starter automatisk.
- 3 Herfra fortsættes med installationen ved at følge meddelelserne på skærmen.**

## Begrænsninger, som pålægges af et Windows Vista miljø

---

Når du bruger EMP Monitor under Windows Vista, bør du bemærke følgende begrænsninger.

- Du skal have administratorstatus for at kunne benytte "Registrer ved opstart" på skærmen "Miljøopsætning" i EMP monitor.
  - ☛ "Overvågning ved hjælp af systembakken" [s.23](#)
- Selv efter afinstallering af EMP monitor vil indstillingerne og log-oplysningerne forblive på harddisken. Hvis disse oplysninger ikke længere er nødvendige, kan du slette mappen "EMP Monitor V4.21". Hvis du brugte standardindstillingerne ved installationen, kan du finde denne mappe ved:  
"C:\Users\*(Brugernavn)*\AppData\Local\VirtualStore\Program Files\EPSON Projector\EMP Monitor V4.21"

## Før driftsstart

---

Kontroller følgende punkter, før du starter EMP Monitor.

- EMP Monitor skal være installeret på den computer, der skal bruges til overvågning og styring.
- Computerne og projektorerne skal være tilsluttet netværket.
- Hvis du bruger Windows 2000, NT4.0, XP, eller Vista, skal computeren startes op i Administratortilstand.

Når du bruger EMP-6000/82/62/828/821/81/61

- Du skal bruge en seriel ⇔ TCP/IP konverteringsadapter, som fås i butikkerne, og et tilslutningskabel for at kunne benytte EMP Monitor.
  - ☛ "Standby-tilstand" i projektorens *Brugerhåndbog*
- Foretag indstillingerne for den serielle ⇔ TCP/IP konverteringsadapter, før du tilslutter til projektoren.

Denne handling udføres, når du starter EMP Monitor for første gang, efter den er blevet installeret, og når du ønsker at tilføje projektorer. Når en projektor er blevet registreret, vises dens status automatisk, hver gang EMP Monitor startes op igen.

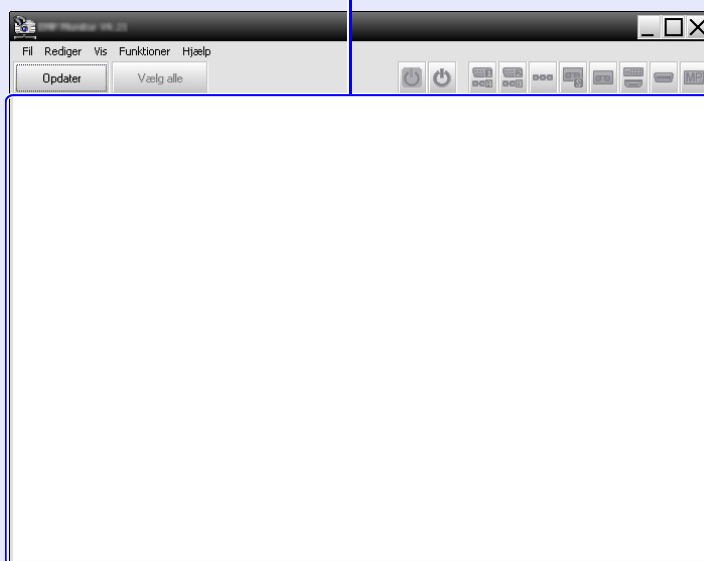
## Start af EMP Monitor

### PROCEDURE

**1** Klik på [Start] - [Programmer] (eller [Alle programmer]) - [EPSON Projector] - [EMP Monitor V4.21] i den rækkefølge for at starte EMP Monitor.

**2** Hovedvinduet vises.

"Vinduesgruppering"



Handlinger for at registrere projektorer ved hjælp af den automatiske søgning vil variere, afhængigt af, hvor projektorerne er tilsluttet i netværket.

- Når du registrerer en projektor, som befinder sig i samme segment som den computer, som EMP Monitor er installeret på, tilhører.  
☛ "Registrering af projektorer ved hjælp af automatisk søgning (Søgning for og registrering af projektorer, som befinder sig i samme segment)" s.8
- Når du registrerer projektorer, som befinder sig i flere segmenter af netværket ☛ "Indstilling af adresseområdet til at udføre en automatisk søgning og registrering" s.10



## Registrering af projektorer ved hjælp af automatisk søgning (Søgning for og registrering af projektorer, som befinder sig i samme segment)

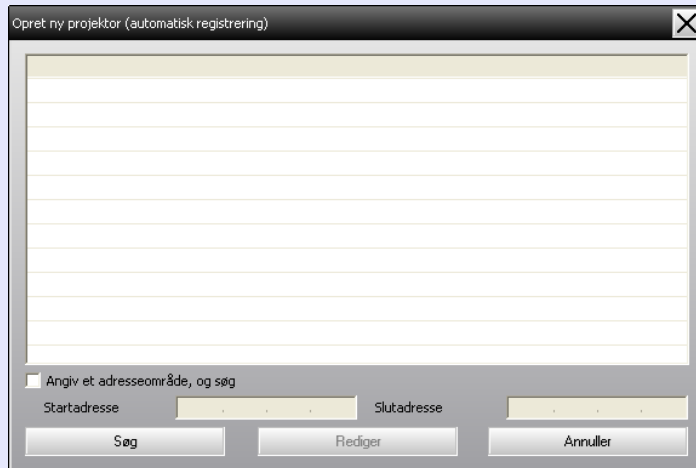
### PROCEDURE

#### ■ Procedurer for automatisk søgning

**1** Højreklik på "Vinduesgruppering" og vælg "Ny" - "Projektor (automatisk søgning)".


Vinduet "Opret ny projektor (automatisk registrering)" vises.

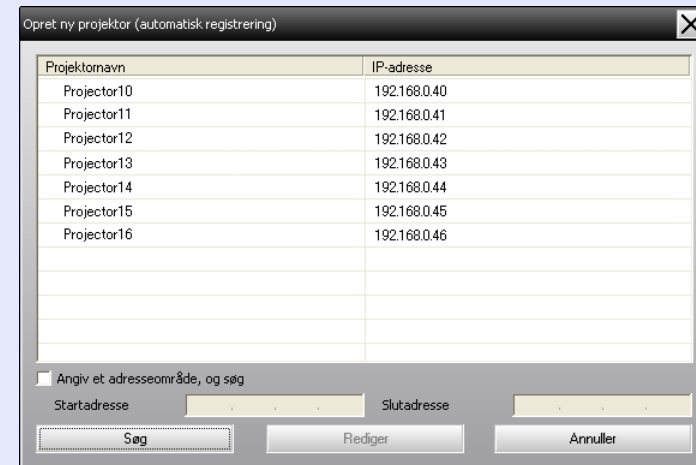
- Hvis "Visning af detaljeret liste" vises, skal du vælge "Ny" - "Projektor (automatisk søgning)" fra menuen "Rediger".



**2** Klik på [Søg].

Der udføres automatisk søgning, og navnene på de projektorer, der detekteres, vil blive vist.

- Hvis en projektor ikke vises i listen, skal du bruge "Registrering med angivelse af en IP-adresse (Manuel registrering)".  s.13



Projektornavn	IP-adresse
Projector10	192.168.0.40
Projector11	192.168.0.41
Projector12	192.168.0.42
Projector13	192.168.0.43
Projector14	192.168.0.44
Projector15	192.168.0.45
Projector16	192.168.0.46



#### TIP

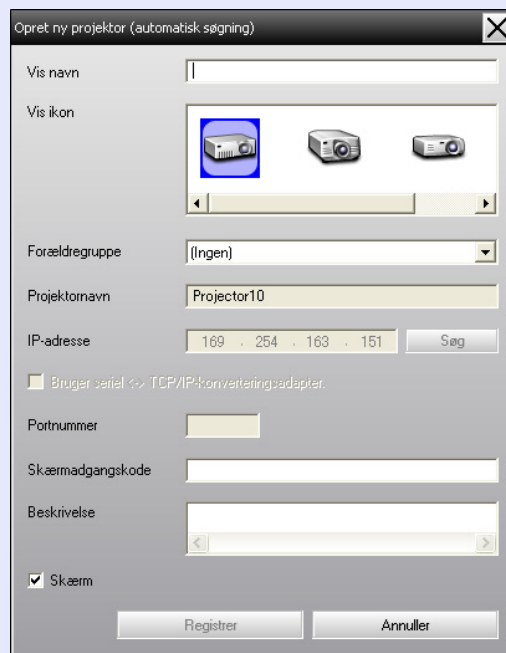
- Du kan også udføre denne handling ved at vælge "Projektor (automatisk søgning)" fra "Ny" i menuen "Rediger".
- Projektorer, som benytter en seriel  $\leftrightarrow$  TCP/IP konverteringsadapter, kan ikke detekteres.

## ■ Procedurer for registrering

### 3 Vælg den/de projektor(er), der skal registreres, og klik derefter på [Rediger].

Følgende vindue vises.

Foretag de nødvendige indstillinger under henvisning til følgende skema.



Vis navn	Indtast navnet på den/de projektor(er), der skal vises i "Vinduesgruppering" eller "Visning af detaljeret liste". Der kan indtastes maksimalt 32 bytes. Der kan ikke bruges mellemrum som første tegn.
Vis ikon	Vælg det ikon, der skal vises i "Vinduesgruppering" eller "Visning af detaljeret liste".

Forældre-gruppe	Vælg, når du registrerer en projektor i en gruppe. Hvis der ikke er oprettet nogen grupper, kan dette ikke vælges. ☛ "Registrering af flere projektorer til en overvågningsgruppe på én gang" s.14
Projektornavn	Dette viser det navn, der er blevet registreret på projektoren.
IP-adresse	Dette viser IP-adressen for den registrerede projektor.
Bruger serial ↔ TCP/IP-konverteringsadapter.	Dette kan ikke vælges, når du registrerer projektorer ved hjælp af automatisk søgning.
Portnummer	Dette kan ikke vælges, når du registrerer projektorer ved hjælp af automatisk søgning.
Skærmadgangskode	Hvis der er indstillet en Monitor-adgangskode for projektoren, skal du sørge for at indtaste den Monitor-adgangskode, der blev indstillet. Hvis den korrekte adgangskode ikke indtastes på dette tidspunkt, vil det ikke være muligt at overvåge og styre projektoren, selv om den er registreret.
Beskrivelse	Du kan indtaste en eller anden form for memo for projektoren. De detaljer du indtaster her, vises i projektoregenskaber. Der kan indtastes maksimalt 60 bytes.
Skærm	Vælg dette, når du ønsker at starte overvågningen.

- 4** Når du har indtastet detaljerne skal du klikke på [Registrer] for at starte registreringen. Når meddelelsen vises, skal du klikke på [OK].

For at fortsætte med at registrere andre projektorer, skal du gentage trin 3 og 4.




**TIP**

*Projektorer, som er blevet registreret ved brug af automatisk søgning, vil blive søgt efter ved hjælp af projektornavn, hver gang EMP Monitor startes.*

- 5** For at afslutte registreringen skal du klikke på  i øverste højre hjørne af vinduet, eller klikke på [Annuller].

Ikonerne for den/de projektor(er), du har registreret, vises i "Vinduesgruppering" eller "Visning af detaljeret liste".

Se "Vindueslayout for overvågning" vedrørende detaljer om brugen af "Vinduesgruppering" og "Visning af detaljeret liste".

 s.18

## Indstilling af adresseområdet til at udføre en automatisk søgning og registrering



**TIP**

*Projektorer, som benytter en seriel  $\Leftrightarrow$  TCP/IP konverteringsadapter, kan ikke detekteres.*

### PROCEDURE

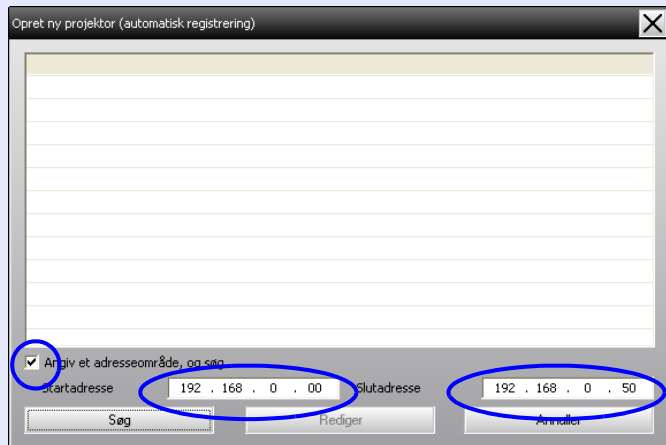
#### ■ Procedurer for automatisk søgning

- 1** Højreklik på "Vinduesgruppering", og vælg "Ny" - "Projektor (automatisk søgning)".

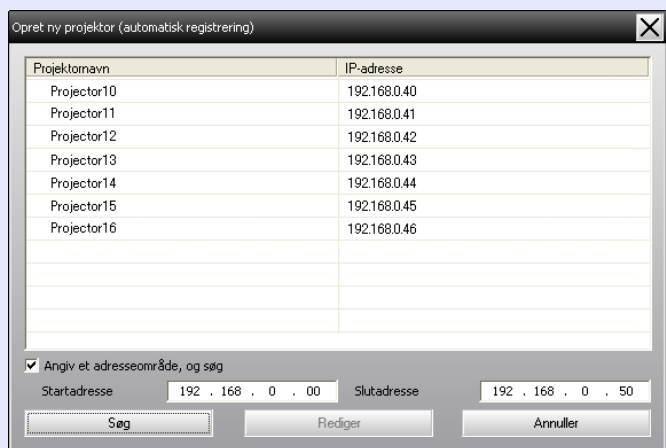
Vinduet "Opret ny projektor (automatisk registrering)" vises.

- Hvis "Visning af detaljeret liste" vises, skal du vælge "Ny" - "Projektor (automatisk søgning)" fra menuen "Rediger".

- 2** Vælg afkrydsningsfeltet "Angiv et adresseområde, og søg", og indtast derefter startadresse og slutadresse i området.



- 3** Klik på [Søg].  
Der udføres automatisk søgning, og navnene på de projektorer, der detekteres, vil blive vist.

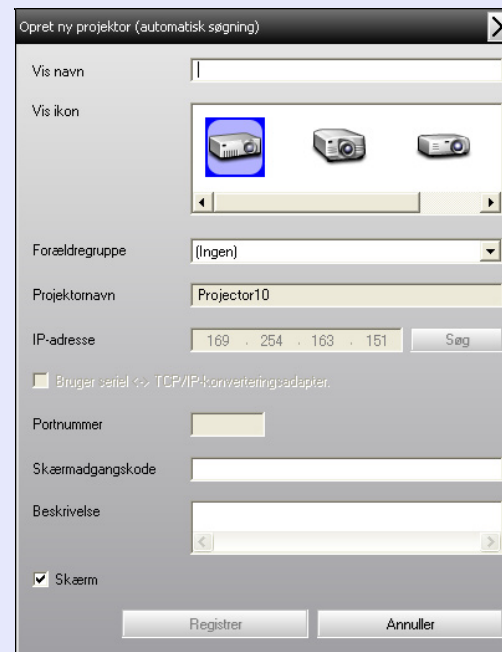


**Procedurer for registrering**


- 4** Vælg den/de projektor(er), der skal registreres, og klik derefter på [Rediger].

Følgende vindue vises.

Foretag de nødvendige indstillinger under henvisning til følgende skema.




Vis navn	Indtast navnet på den/de projektor(er), der skal vises i "Vinduesgruppering" eller "Visning af detaljeret liste". Der kan indtastes maksimalt 32 bytes. Der kan ikke bruges mellemrum som første tegn.
Vis ikon	Vælg det ikon, der skal vises i "Vinduesgruppering" eller "Visning af detaljeret liste".

Forældre-gruppe	Vælg, når du registrerer en projektor i en gruppe. Hvis der ikke er oprettet nogen grupper, kan dette ikke vælges.  "Registrering af flere projektorer til en overvågningsgruppe på én gang" s.14
Projektornavn	Dette viser det navn, der er blevet registreret på projektoren.
IP-adresse	Dette viser IP-adressen for den registrerede projektor.
Bruger seriel ⇔ TCP/IP- konverterings- adapter.	Dette kan ikke vælges, når du registrerer projektorer ved hjælp af automatisk søgning.
Portnummer	Dette kan ikke vælges, når du registrerer projektorer ved hjælp af automatisk søgning.
Skærmad- gangskode	Hvis der er indstillet en Monitor-adgangskode for projektoren, skal du sørge for at indtaste den Monitor-adgangskode, der blev indstillet. Hvis den korrekte adgangskode ikke indtastes på dette tidspunkt, vil det ikke være muligt at overvåge og styre projektoren, selv om den er registreret.
Beskrivelse	Du kan indtaste en eller anden form for memo for projektoren. De detaljer du indtaster her, vises i projektoregenskaber. Der kan indtastes maksimalt 60 bytes.
Skærm	Vælg dette, når du ønsker at starte overvågningen.

**5** Når du har indtastet detaljerne, skal du klikke på **[Registrer]** for at start registreringen. Når meddelelsen vises, skal du klikke på **[OK]**.

For at fortsætte med at registrere andre projektorer, skal du gentage trin 4 og 5.

**6** For at afslutte registreringen skal du klikke på  i øverste højre hjørne af vinduet, eller klikke på **[Annuller]**.

Ikonen/ikonerne for den/de projektor(er), du har registreret, vises i "Vinduesgruppering" eller "Visning af detaljeret liste". Se "Overvågning af vindueslayout" vedrørende detaljer om brugen af "Vinduesgruppering" og "Visning af detaljeret liste".  s.18

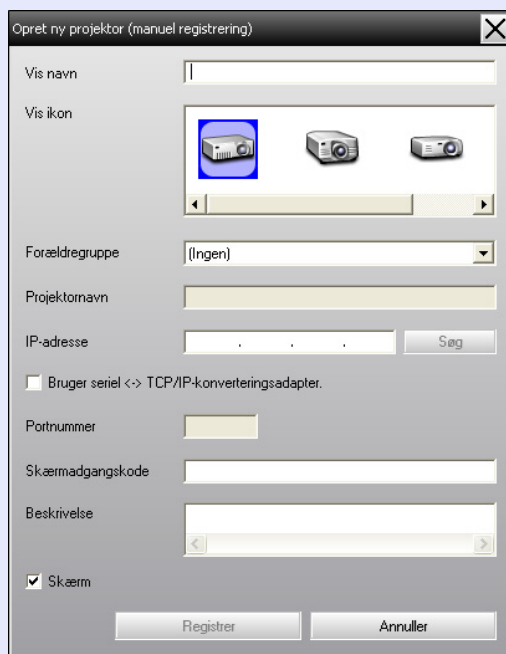
## Registrering med angivelse af en IP-adresse (Manuel registrering)

### PROCEDURE

#### 1 Højreklik på "Vinduesgruppering", og vælg "Ny" - "Projektor (manuel registrering)".

Følgende vindue vises.

- Hvis "Visning af detaljeret liste" vises, skal du vælge "Ny" - "Projektor (manuel registrering)" fra menuen "Rediger".



**TIP**

Du kan også udføre denne handling ved at vælge "Projektor (manuel registrering)" fra "Ny" i menuen "Rediger".

#### 2 Indtast IP-adresse for den projektor, som skal registreres, i feltet "IP-adresse", og klik på [Søg]. Når meddelelsen vises, skal du klikke på [OK].

- Hvis du bruger en seriel  $\leftrightarrow$  TCP/IP konverteringsadapter og kabel til at tilslutte projektoren, skal du vælge "Bruger seriel  $\leftrightarrow$  TCP/IP-konverteringsadapter.". Indtast portnummeret i "Portnummer", og klik derefter på [Søg].

#### 3 Når søgningen er fuldført, skal du indtaste oplysningerne for den projektor, som skal registreres, under henvisning til nedenstående skema.

Vis navn	Indtast navnet på den/de projektor(er), der skal vises i "Vinduesgruppering" eller "Visning af detaljeret liste". Der kan indtastes maksimalt 32 bytes. Der kan ikke bruges mellemrum som første tegn.
Vis ikon	Vælg det ikon/de ikoner, der skal vises i "Vinduesgruppering" eller "Visning af detaljeret liste".
Forældregruppe	Vælg, når du registrerer en projektor i en gruppe. Hvis der ikke er oprettet nogen grupper, kan dette ikke vælges. ☛ "Registrering af flere projektorer til en overvågningsgruppe på én gang" s.14
Projektornavn	Dette viser det navn, der er blevet registreret på projektoren.
IP-adresse	Dette viser den IP-adresse, som du indtastede i trin 2.
Bruger seriel $\leftrightarrow$ TCP/IP-konverteringsadapter.	Vælg dette, hvis du bruger en seriel $\leftrightarrow$ TCP/IP-konverteringsadapter til at tilslutte projektoren.
Portnummer	Hvis du bruger en seriel $\leftrightarrow$ TCP/IP-konverteringsadapter til at tilslutte projektoren, skal du indtaste portnummeret.

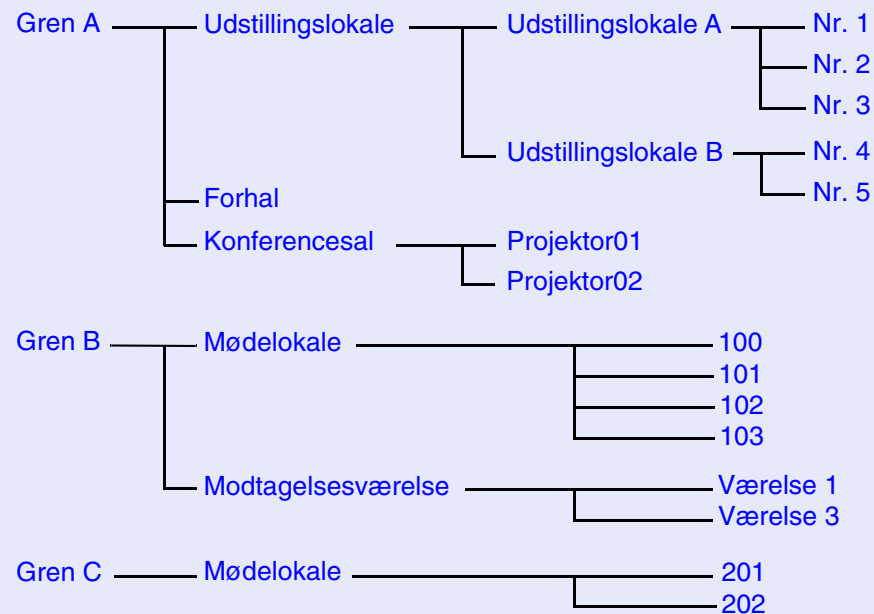
Skærmadgangskode	Hvis der er indstillet en Monitor-adgangskode for projektoren, skal du sørge for at indtaste den Monitor-adgangskode, der blev indstillet. Hvis den korrekte adgangskode ikke indtastes på dette tidspunkt, vil det ikke være muligt at overvåge og styre projektoren, selv om den er registreret. Hvis du bruger en seriel ↔ TCP/IP-konverteringsadapter til at tilslutte projektoren, kan du ikke benytte sikkerhedsfunktionen Monitor-adgangskode.
Beskrivelse	Du kan indtaste en eller anden form for memo for projektoren. De detaljer du indtaster her, vil blive vist i projektoregenskaber. Der kan indtastes maksimalt 60 bytes.
Skærm	Vælg dette, når du ønsker at starte overvågningen.

**4** Når du har indtastet detaljerne, skal du klikke på [Registrer] for at start registreringen. Når meddelelsen vises, skal du klikke på [OK].

Ikonen/ikonerne for den/de projektor(er), du har registreret, vises i "Vinduesgruppering" eller "Visning af detaljeret liste".

## Registrering af flere projektorer til en overvågningsgruppe på én gang

Projektorer, der er blevet registreret, kan efterfølgende registreres sammen i forskellige grupper, således at de kan overvåges og styres sammen. Hvis du vælger en af de registrerede grupper som "Forældregruppe", kan overvågnings- og styrehandlinger endvidere udføres for alle projektorer i den pågældende "Forældregruppe". En "Forældregruppe" kan indstilles for andre forældregrupper, sådan at der oprettes et hierarkisk gruppearrangement som herunder.



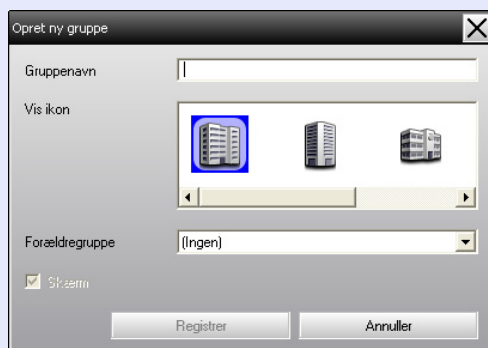
Opret først registreringsgrupperne, og registrer derefter projektorerne i de grupper du oprettede.

**PROCEDURE**
**1 Højreklik på "Vinduesgruppering", og vælg "Ny" - "Gruppe".**

Følgende vindue vises.

Føretag de nødvendige indstillinger under henvisning til nedenstående skema.

- Hvis "Visning af detaljeret liste" vises, skal du vælge "Ny" - "Gruppe" fra menuen "Rediger".



Gruppenavn	Indtast navnet på den/de gruppe(r), der skal vises i "Vinduesgruppering" eller "Visning af detaljeret liste". Der kan indtastes maksimalt 32 bytes. Der kan ikke bruges mellemrum som første tegn.
Vis ikon	Vælg det ikon/de ikoner, der skal vises i "Vinduesgruppering" eller "Visning af detaljeret liste".
Forældregruppe	Dette vælger forældregruppen. Hvis der ikke er oprettet nogen grupper, kan dette ikke vælges.

Monitor	Vælg dette for at overvåge alle de projektorer, som er blevet registreret i gruppen. Hvis dette ikke vælges, vil de indstillinger, som blev lavet ved indregistrering af de individuelle projektorer, blive benyttet. Det kan ikke indstilles, når du opretter en ny gruppe.
---------	---


**TIP**

*Du kan også udføre denne handling ved at vælge "Gruppe" fra "Ny" i menuen "Rediger".*

**2**

Når du har indtastet detaljerne, skal du klikke på [Registrer] for at start registreringen. Når meddelelsen vises, skal du klikke på [OK].

Ikonen/ikonerne for den/de projektor(er), du har registreret, vises i "Vinduesgruppering" eller "Visning af detaljeret liste".

**3**

Højreklik på projektorikonet/ikonerne for at registrere til den gruppe du oprettede i "Vinduesgruppering" eller "Visning af detaljeret liste", og vælg "Rediger".


**TIP**

*Du kan også udføre denne handling ved at vælge "Rediger" fra menuen "Rediger".*



- 4 I vinduet "Rediger projekter" skal du vælge det gruppenavn, der skal bruges til registrering i "Forældregruppe", og klikke på [Skift].

Status for grupperegistreringen vises som et ikon i "Vinduesgruppering" eller "Visning af detaljeret liste".



**TIP**

*Registreringsdetaljerne kan også kontrolleres ved hjælp af "Projektorliste" i menuen "Vis".*

## Hvis projektornavnet eller IP-adressen ændres efter registrering

- For projektorer, som er blevet indregistreret manuelt

### PROCEDURE

- 1 Højreklik på et projektorikon i "Vinduesgruppering" eller "Visning af detaljeret liste", og vælg "Overvågning deaktiveret". Højreklik derefter på projektorikonet igen, og vælg "Rediger".



**TIP**

*Du kan også udføre disse handlinger ved at bruge menuen "Rediger".*



- 2 Hvis det kun er projektornavnet, der er blevet ændret, skal du klikke på [Søg] i vinduet "Rediger projekter", som vises.

Hvis IP-adressen er blevet ændret, skal du indtaste den nye IP-adresse i feltet "IP-adresse", og derefter klikke på [Søg]. Når meddelelsen vises, skal du klikke på [OK].

- 3 Når displayet vender tilbage til vinduet "Rediger projekter", klikkes på [Skift].

- For projektorer, som er blevet registreret ved hjælp af automatisk søgning

#### PROCEDURE

- 1 Slet den/de projektor(er), hvis navn eller IP-adresse er blevet ændret i "Vinduesgruppering" eller "Visning af detaljeret liste".  [s.17](#)
- 2 Udfør automatisk søgning for at genregistrere projektoren/projektorerne.  [s.8](#)

## annullering (sletning) af projektorregistreringer

Projektorregistreringer kan slettes, hvis det ikke længere er nødvendigt at overvåge eller styre dem ved hjælp af EMP Monitor.

#### PROCEDURE

**Højreklik på ikonet for den projektor eller gruppe, som skal slettes, i "Vinduesgruppering" eller "Visning af detaljeret liste", og vælg "Slet".**  
**Når meddelelsen vises, skal du klikke på [OK].**

Der kan vælges mere end én projektor til sletning ved at vælge i "Vinduesgruppering" eller "Visning af detaljeret liste".

Metoderne til valg af mere end én projektor på én gang er som følger.

- Hvis du vælger et gruppeikon i "Vinduesgruppering", vil alle de projektorer, som er registreret i den gruppe, blive slettet på én gang.
- Hold tasten [Ctrl] nede på tastaturet, mens du klikker på de ønskede ikoner.
- Brug træk og slip til at vælge et udvalg af ikoner.



*Du kan også udføre denne handling ved at vælge "Slet" fra menuen "Rediger".*

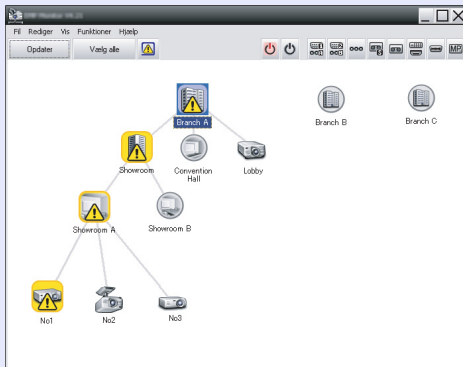
Du kan overvåge med brug af et af nedenstående vindueslayouts.

- "Vinduesgruppering"

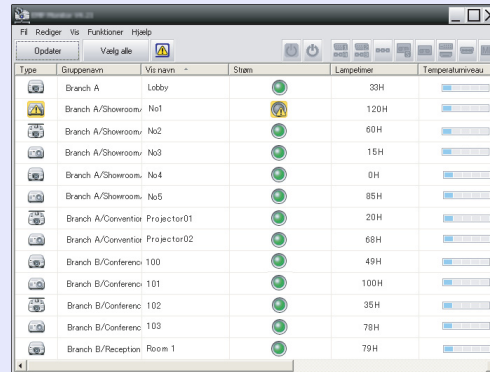
Med denne visning kan du kontrollere status for grupperegistreringer i et hierarkisk diagram.

- "Visning af detaljeret liste"

Med denne visning kan du få vist status for hver projektor som en liste, sådan at du kan kontrollere projektorerne i detaljer. Du kan også vise specifikke emner som en liste, og sortere viste emner ved at bruge en specifik række som sorteringsnøgle.



"Vinduesgruppering"



Type	Gruppenavn	Vis navn	Stem	Løbetid	Temperaturværdi
	Branch A	Lobby		30H	
	Branch A/Showroom	No1		120H	
	Branch A/Showroom	No2		60H	
	Branch A/Showroom	No3		15H	
	Branch A/Showroom	No4		0H	
	Branch A/Showroom	No5		85H	
	Branch A/Convention	Projector01		20H	
	Branch A/Convention	Projector02		68H	
	Branch B/Conferenc	100		49H	
	Branch B/Conferenc	101		100H	
	Branch B/Conferenc	102		35H	
	Branch B/Conferenc	103		78H	
	Branch B/Reception	Room 1		79H	

"Visning af detaljeret liste"

## Skift mellem visninger

Du skifter mellem "Vinduesgruppering" og "Visning af detaljeret liste" som følger.

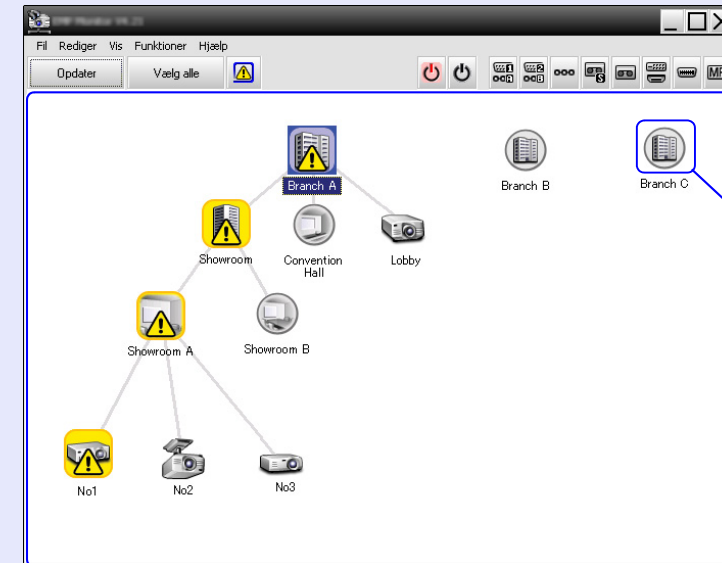
## PROCEDURE

Klik på menuen "Vis", og vælg "Vinduesgruppering" eller "Visning af detaljeret liste".

## Overvågning med brug af "Vinduesgruppering"

### Betydninger af ikonerne i "Vinduesgruppering"

I "Vinduesgruppering" angiver mønstrene på ikonerne status for projektorerne.


















"Vinduesgruppering"

Hvis gruppeikonerne's form er rund, angiver det, at der er et andet niveau under dem.

s.19

Ikonmønstrene og deres betydning forklares herunder.

Gruppe	
	Ingen advarsler eller problemer Alle projektorer i gruppen er normale.
	Advarsel eller problem En projektor i gruppen har status som advarsel eller problem.
	Besked En projektor, der kræver øjeblikkelig opmærksomhed, er detekteret i gruppen.
	Overvågning deaktiveret Projektoren overvåges ikke. Hvis du højreklikker på ikonet og vælger "Overvågning aktiveret", vil projektoren blive tilføjet til de projektorer, som overvåges.
	Data opdateres
Projektor	
	Ingen advarsler eller problemer* <sup>1</sup>
	Advarsel eller problem
	Besked
	Overvågning deaktiveret
	Data opdateres
	Netværksfejl (monitor-adgangskodegodkendelsesfejl) Der blev ikke indtastet Monitor-adgangskode, da projektoren blev registreret, eller der blev indtastet en forkert Monitor-adgangskode.  s.9, 12, 14
	Netværksfejl (TCP-forbindelsesfejl)* <sup>2</sup>
	Netværksfejl (ESC/VP.net kommunikationsfejl)* <sup>3</sup>

\*1 Når "Visning af temperaturniveau gruppevisning" er indstillet til "Til" ved "Miljøopsætning" i menuen "Funktioner", vises der et ikon oven på projektorikonet, som angiver projektorens interne temperatur. Standardindstillingen er "Fra". Eftersom du har overblik over, hvordan temperaturen inden i projektoren forøges, når det interne temperaturniveau vises, kan du forbedre projektorens driftsmiljø, før der indtræffer en alarm for høj intern temperatur, eller temperaturen bliver unormalt høj.  s.24

\*2 Kontroller følgende emner.

- Kontroller, at strømmen til projektoren er tilsluttet.
- Kontroller, at LAN-kablet er tilsluttet.
- Kontroller, at "Netværksovervågning" er indstillet til "Til", eller at "Standby-tilstand" er indstillet til "Netværk til", i projektorens konfigurationsmenu.

\*3 Kontroller, at projektoren er korrekt tilsluttet til netværket.



TIP

*De oplysninger om projektoren, som genereres når der detekteres et problem, gemmes indtil EMP Monitor lukkes. EMP Monitor visninger opdateres ikke automatisk, selv om projektorstatus vender tilbage til normal tilstand. Klik på [Opdater] i hovedvinduet for at opdatere status.*

## ■ Brug af ikonerne i "Vinduesgruppering"

Følgende ikonhandlinger kan udføres i "Vinduesgruppering".

- Udvidelse og skjul af ikoner  
Hver gang du dobbeltklikker på et gruppeikon, vil ikonerne for den projektor, som er registreret i den pågældende gruppe, blive vist eller skjult.
- Flytning af ikoner  
For at ændre placeringen af et ikon inden i "Vinduesgruppering" skal du blot trække og slippe det ikon, der skal flyttes.

## Overvågning med brug af "Visning af detaljeret liste"

### Betydninger af ikonerne i "Visning af detaljeret liste"

Status for de registrerede projektorer vises som en liste i "Visning af detaljeret liste", ligegyldigt hvilke grupper projektorerne tilhører.

Type	Gruppenavn	Vis navn	Strøm	Lampetimer	Temperaturniveau
	Branch A	Lobby		33H	
	Branch A/Showroom/	No1		120H	
	Branch A/Showroom/	No2		60H	
	Branch A/Showroom/	No3		15H	
	Branch A/Showroom/	No4		0H	
	Branch A/Showroom/	No5		85H	
	Branch A/Conventior	Projector01		20H	
	Branch A/Conventior	Projector02		68H	
	Branch B/Conferenci	100		49H	
	Branch B/Conferenci	101		100H	
	Branch B/Conferenc	102		35H	
	Branch B/Conferenc	103		78H	
	Branch B/Reception	Room 1		79H	

Ikonmønstrene og deres betydning forklares herunder.

**Type:** Viser projektorstatus.



Ingen advarsler eller problemer\*<sup>1</sup>



Advarsel eller problem  
Der er indtruffet en fejl på projektoren.



Besked  
Projektoren kræver øjeblikkelig opmærksomhed.



Overvågning deaktiveret  
Projektoren overvåges ikke. Hvis du højreklikker på ikonet og vælger "Overvågning aktiveret", vil projektoren blive føjet til de projektorer, som overvåges.



Data opdateres



Netværksfejl (monitor-adgangskodegodkendelsesfejl)  
Der blev ikke indtastet Monitor-adgangskode, da projektoren blev registreret, eller der blev indtastet en forkert Monitor-adgangskode. [s.9, 12, 14](#)



Netværksfejl (TCP-forbindelsesfejl)<sup>\*2</sup>



Netværksfejl (ESC/VP.net kommunikationsfejl)<sup>\*3</sup>

**Gruppenavn:** Når projektorer er registreret til en gruppe, vises navnet på den gruppe, som projektoren tilhører.

**Vis navn:** Viser Vis navn.

**Strøm:** Viser status for strøm for projektoren.



Strøm til, og normal status



Strøm til, og unormal status



Strøm fra, og normal status



Strøm fra, og unormal status

**Lampetimer:** Viser lampedriftstid for projektoren.

**Temperaturniveau:** Følgende fem ikoner viser de forskellige interne temperaturstatusser for projektoren.



Intern temperatur normal



Advarsel om høj temperatur



Intern temperatur normal




















Intern temperaturfejl



Advarsel om høj temperatur

**Fejloplysninger:** Viser en besked eller advarsel/problemstatus ved hjælp af følgende ikoner.

	Medd. rens luftfilter		Lampeafdækning åben
	Udskift lampen.*4		Lampesvigt
	Advarsel om høj temperatur		Lampefejl ved opstart
	Udskift luftfilter		Fejl: Høj indre temperatur
	Intet loftfilter		Intern fejl
	Lav luftstrøm		Blæserfejl
	Fejl: Luftstrømssensor		Sensorfejl
	Fejl: Lav luftstrøm		Anden fejl
	Fejl: Luftfilterluftstrømssensor		

\*1 Når "Visning af temperaturniveau gruppevisning" er indstillet til "Til" ved "Miljøopsætning" i menuen "Funktioner", vises der et ikon oven på projektorikonet, som angiver projektorens interne temperatur. Standardindstillingen er "Fra".

\*2 Kontroller følgende emner.

- Kontroller, at strømmen til projektoren er tilsluttet.
- Kontroller, at LAN-kablet er tilsluttet.
- Kontroller, at "Netværksovervågning" er indstillet til "Til", eller at "Standby-tilstand" er indstillet til "Netværk til", i projektorens konfigurationsmenu.

\*3 Kontroller, at projektoren er korrekt tilsluttet til netværket.

\*4 Du kan få vist advarslen "Udskift lampen." på ethvert tidspunkt, som forudindstilles i "Miljøopsætning" i menuen "Funktioner".



TIP

*De oplysninger om projektoren, som genereres når der detekteres et problem, gemmes indtil EMP Monitor lukkes. EMP Monitor visninger opdateres ikke automatisk, selv om projektorstatus vender tilbage til normal tilstand. Klik på [Opdater] i hovedvinduet for at opdatere status.*

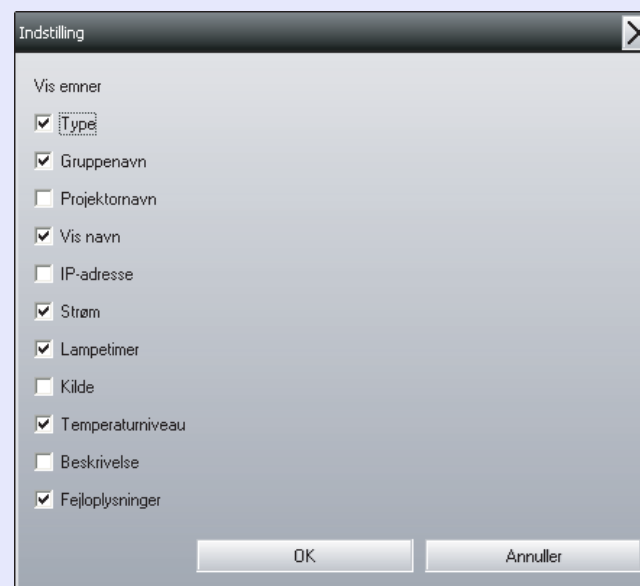
### Valg af viste emner

Du kan kun vælge de nødvendige emner til visning i "Visning af detaljeret liste".

### PROCEDURE

#### 1 Vælg "Indstilling" fra menuen "Vis".

Vinduet "Indstilling" vises.



- 2 Vælg afkrydsningsfeltet for det emne, du ønsker at vise.
- 3 Klik på [OK].
- 4 Hvis alle detaljerne for emnet ikke vises i "Visning af detaljeret liste", skal du trække i grænselinjen på højre side af emnenavnet for at udvide visningen til den ønskede bredde.

### Sortering af lister

Du kan sortere detaljerede lister ved at bruge en bestemt række som sorteringsnøgle, som f.eks. projektornavnerækkefølge, eller IP-adresserækkefølge.

### PROCEDURE

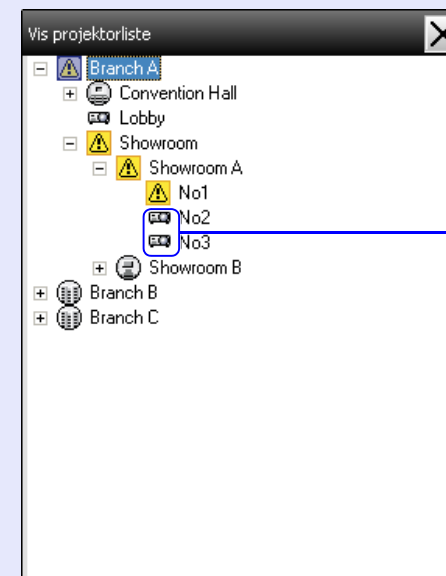
Klik på emnenavnet på den række, som du vil bruge som sorteringsnøgle.

### Søgning efter de ønskede ikoner(Projektorliste)

Funktionen "Projektorliste" er nyttig til at søge i lister, når der er registreret mange grupper og projektorer, og det ikon du leder efter ikke vises på skærmen.

### PROCEDURE

Vælg "Projektorliste" fra menuen "Vis".

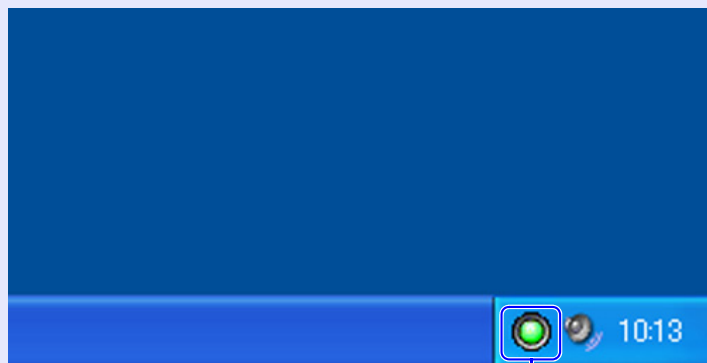




Med "Projektorliste" vises ikoner for temperaturniveau ikke, uanset indstillingen af "Visning af temperaturniveau gruppevisning" ved "Miljøopsætning".

"Projektorliste" lader dig kontrollere registreringsdetaljer for grupper i et hierarkisk diagram. Når du klikker på et ikon, rulles "Vinduesgruppering" eller "Visning af detaljeret liste", indtil det valgte ikon vises i vinduet.

## Overvågning ved hjælp af systembakken

Projektstatusser vises altid som ikoner på proceslinjen, selvom "Vinduesgruppering" eller "Visning af detaljeret liste" ikke altid vises, og statusserne kan kontrolleres ved hjælp af ikonernes mønstre. Når konfigurationsmenuerne er indstillet ved hjælp af følgende handlinger, vises der et ikon i proceslinjen, og statussen kan overvåges ved hjælp af ikonets mønster.

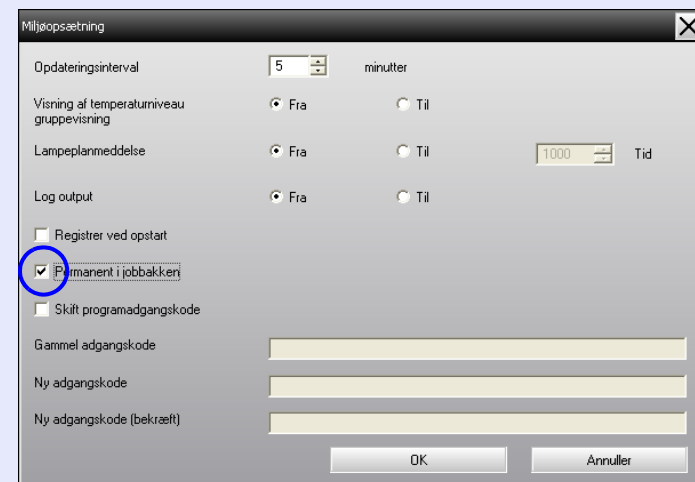


 : Ingen problemer  
 : Problem

### PROCEDURE

**1** Vælg "Miljøopsætning" fra menuen "Funktioner".  
Vinduet "Miljøopsætning" vises.

**2** Vælg "Permanent i jobbakken".



**3** Klik på [OK].



#### TIP

- Højreklik ikonet på proceslinjen for at åbne en popupmenu, og vælg "Åbn hovedskærmen" eller "Afslut".
- Hvis "Registrer ved opstart" i "Miljøopsætning" vælges, starter EMP Monitor automatisk, når der tændes for computeren. Når du bruger EMP Monitor under Windows Vista, skal du have administratorstatus for at kunne bruge denne funktion.



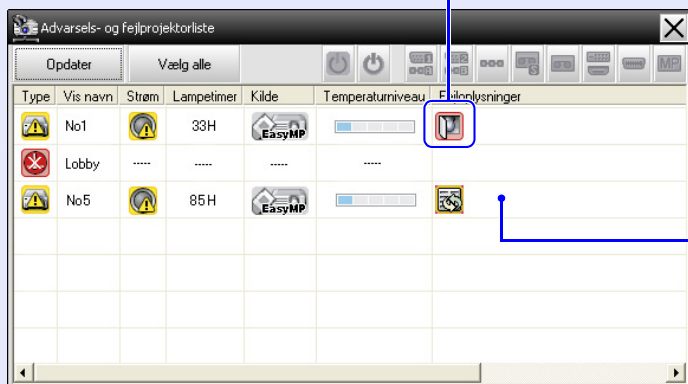
## Visning af projektorer med problem- eller advarselsstatus i en liste

Du kan vise en liste kun over de projektorer, som har problem- eller advarselsstatus.

### PROCEDURE

Vælg "Advarsels- og fejlprojektorliste" fra menuen "Vis".

Følgende vindue for "Advarsels- og fejlprojektorliste" vil blive vist.



Hvis du fører musen hen over ikonet, vises detaljer for fejlen, samt afhjælpningsforanstaltningen.

Hvis du dobbeltklikker på en linje, vises egenskaberne for den pågældende projektor.  
 s.26

Ikonmønstrene og deres betydning forklares herunder.

**Type:** Viser status for gruppen eller projektoren. s.18

**Vis navn:** Viser Vis navn.

**Strøm:** Viser status for strøm for projektoren.

	Strøm til, og normal status		Strøm til, og unormal status
	Strøm fra, og normal status		Strøm fra, og unormal status

**Lampetimer:** Viser lampedriftstid for projektoren.

**Kilde:** Viser den indgangskilde, som er valgt for projektoren.

	Computer eller Computer1		Video
	Computer2		DVI eller HDMI (Digital)
	BNC		D-Video
	S-Video		EasyMP

**Temperaturniveau:** Følgende fem ikoner viser de forskellige interne temperaturstatusser for projektoren.

	Intern temperatur normal		Advarsel om høj temperatur
	Intern temperatur normal		Intern temperaturfejl
	Advarsel om høj temperatur		

**Fejloplysninger:** Viser advarsels- eller problemstatus ved hjælp af følgende ikoner.

	Udskift lampen.*		Lampeafdækning åben
	Advarsel om høj temperatur		Lampesvigt
	Udskift luftfilter		Lampefejl ved opstart
	Intet loftfilter		Fejl: Høj indre temperatur
	Lav luftstrøm		Intern fejl
	Fejl: Luftstrømssensor		Blæserfejl
	Fejl: Lav luftstrøm		Sensorfejl
	Fejl: Luftfilterluftstrømssensor		Anden fejl

\*Du kan få vist advarslen "Udskift lampen." på ethvert tidspunkt, som forudindstilles i "Miljøopsætning" i menuen "Funktioner".

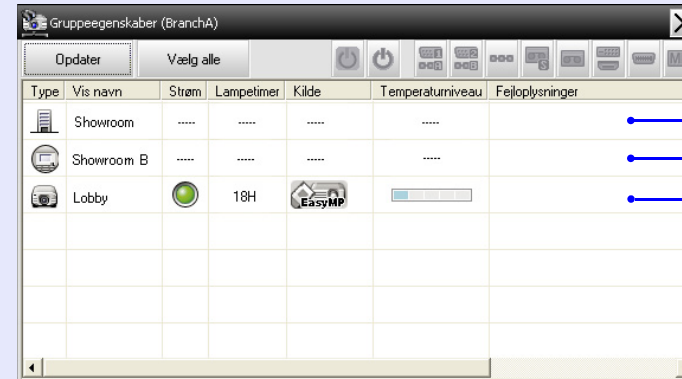
## Kontrol af egenskaber i detaljer




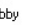


Du kan kontrollere egenskaberne for grupper og projektorer i detaljer.

### ■ Visning af gruppeegenskaber

Du kan bruge en af følgende metoder til at vise egenskaberne.

- Visning af egenskaberne for alle grupper i "Vinduesgruppering"  
Højreklik på "Vinduesgruppering", og vælg "Egenskab".
- Visning af egenskaberne for angivne grupper  
Højreklik på et ikon i "Vinduesgruppering", og vælg "Egenskab".

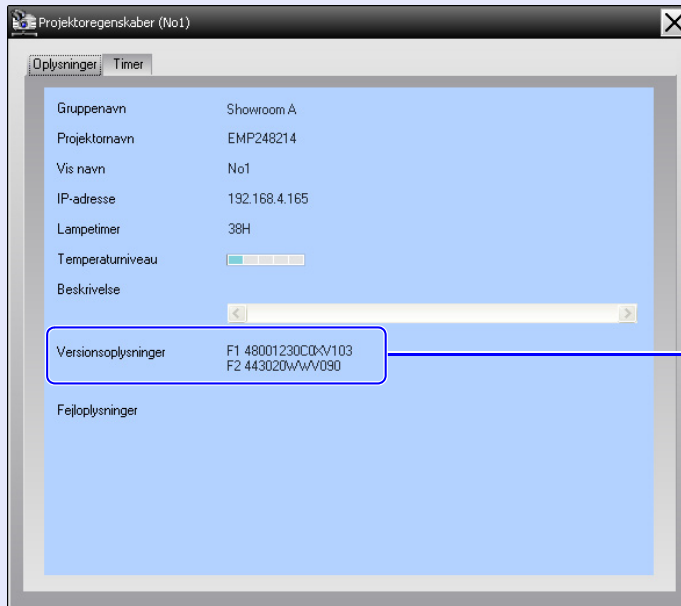


Type	Vis navn	Strøm	Lampetimer	Kilde	Temperaturniveau	Fejloplysninger
	Showroom	.....	.....	.....	.....	
	Showroom B	.....	.....	.....	.....	
	Lobby		18H			

Hvis du dobbeltklikker på en linje, vises egenskaberne for den pågældende gruppe eller projektor.

## ■ Visning af projektoregenskaber

Højreklik på et projektorikon i "Vinduesgruppering" eller "Visning af detaljeret liste", og vælg "Egenskab".



Viser projektorens  
firmwareversion.

## Visning og sletning af logs

Du kan kontrollere en transmissionslog med indhold, som f.eks. hvad der er styret af EMP Monitor, projektorfejl. Du kan slette logs, når du har kontrolleret dem.



**TIP**

*Når "Log output" er indstillet til "Til" ved "Miljøopsætning" i menuen "Funktioner", gemmes transmissionslogs. Standardindstillingen er "Fra".*

## ■ Visning af logs

### PROCEDURE

**Vælg "Log" - "Vis" fra menuen "Vis".**

Webbrowseren åbner, og kommunikationsloggene op til det tidspunkt vises.

## ■ Sletning af logs

### PROCEDURE

**Vælg "Log" - "Slet" fra menuen "Vis".**

**Når bekræftelsesmeddelelsen vises, skal du klikke på [OK].**

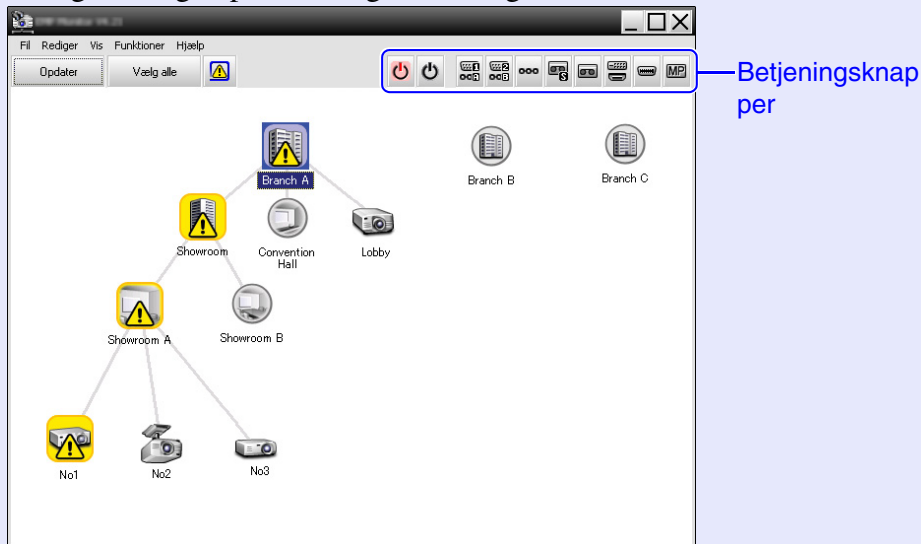
Alle logs slettes, og detaljer for EMP Monitor styrehandlinger, samt detaljer for projektorfejl fra det punkt og fremefter registreres i en ny log.

## Udførelse af styring ved brug af betjeningsknapperne



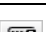
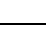



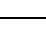

Klik på ikonet for en projektor, som skal styres, i "Vinduesgruppering" eller "Visning af detaljeret liste", og klik på en betjeningsknap for at aktivere styring af kun den valgte projektor.

Du kan også aktivere styring af alle valgte projektorer ved at vælge mere end én projektor i "Vinduesgruppering" eller "Visning af detaljeret liste", og klikke på en betjeningsknap. Metoderne til valg af mere end én projektor på samme tid er som følger.

- Hvis du vælger et gruppeikon i "Vinduesgruppering", kan du styre alle de projektorer, som er registreret i den gruppe, og som er indstillet til overvågning, på samme tid.
- Hold tasten [Ctrl] nede på tastaturet, mens du klikker på de ønskede ikoner.
- Brug træk og slip til at vælge et udvalg af ikoner.





Følgende skema viser betydningerne af betjeningsknapperne.

	Sluk	Slår strømmen fra på projektoren.
	Skift kilde computer1	Skifter indgangskilden til [Computer1] porten eller [Computer] porten.
	Skift kilde computer2	Skifter indgangskilden til [Computer2] porten.
	Skift kilde BNC	Skifter indgangskilden til [BNC] porten.
	Skift kilde S-Video	Skifter indgangskilden til [S-Video] porten.
	Skift kilde Video	Skifter indgangskilden til [Video] porten.
	Skift kilde DVI, HDMI	Skifter indgangskilden til [DVI] porten eller [HDMI] porten.
	Skift kilde D-Video	Skifter indgangskilden til [D4] porten.
	Skift kilde EasyMP	Skifter til EasyMP eller EasyMP.net.



### TIP

- *Nogle af de tilsluttede projektorer er muligvis ikke udstyret med alle de ovenfor nævnte porte eller funktioner. Hvis du klikker på en knap for en port eller funktion, som ikke er tilgængelig, vil der ikke ske noget.*
- *Du kan vælge objekter der skal styres, og bruge betjeningsknapperne til at udføre styrehandlinger, selv om følgende vises.  Vedrørende detaljer om hver visning s.24, 25*
  - *Gruppeegenskaber*
  - *Projektoregenskaber*
  - *Advarsels- og fejlprojektorliste (Styrehandlinger kan kun udføres for projektorer, der har en advarselsstatus.)*

	Tænd	Slår strømmen til på projektoren.
---	------	-----------------------------------

## Udførsel af styring med en webbrowser (Webstyring)

Du kan bruge computerens webbrowser til at ændre indstillingerne i projektorernes konfigurationsmenu.

### PROCEDURE

- 1 Højreklik på ikonet for en projektor, der skal styres, i "Vinduesgruppering" eller "Visning af detaljeret liste", og vælg "Webstyring".
- 2 Webbrowseren åbnes, og webstyringsvinduet vises.

Webstyring lader dig indstille de samme detaljer som konfigurationsmenuen for projektoren. Se projektorens *Brugerhåndbog* vedrørende detaljer om konfigurationsmenuen.



TIP

*Du kan vælge projektorer og højreklikke på dem for at vælge "Webstyring", selvom følgende vises.*

- *Gruppeegenskaber* ➔ s.25
- *Advarsels- og fejlprojektorliste (Styrehandlinger kan kun udføres for projektorer, der har en advarselsstatus.)* ➔ s.24

## Udførsel af styring med brug af timer-indstillinger

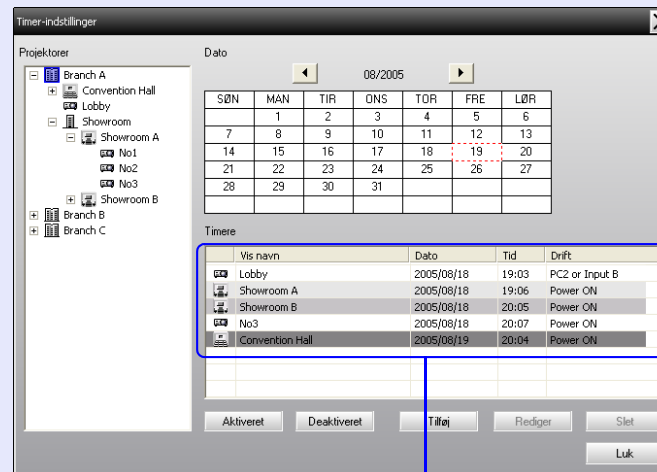
Dette er nyttigt til at udføre visse styrehandlinger, som f.eks. at slå en projektorstrømtilførsel til og fra på angivne tidspunkter hver dag eller hver uge.

Timer-indstillinger kan udføres enten for en enkelt projektor, eller for alle projektorer i en gruppe på én gang.

### PROCEDURE

- 1 Vælg "Timer" - "Timer-indstillinger" fra menuen "Funktioner".

Følgende vindue vises, og du kan herefter kontrollere timer-indstillingsstatus.







Projektorer	Dato: 08/2005						
	SØN	MAN	TIR	ONS	TOR	FRE	LØR
		1	2	3	4	5	6
	7	8	9	10	11	12	13
	14	15	16	17	18	19	20
	21	22	23	24	25	26	27
	28	29	30	31			

Vis navn	Dato	Tid	Drift
Lobby	2005/08/18	19:03	PC2 or Input B
Showroom A	2005/08/18	19:06	Power ON
Showroom B	2005/08/18	20:05	Power ON
No3	2005/08/18	20:07	Power ON
Convention Hall	2005/08/19	20:04	Power ON

Farverne på linjerne i listen har følgende betydninger:

-  : Den aktuelle dags timer-indstilling
-  : Når nogle af projektorerne i gruppen har timer-indstilling aktiveret, og andre har det deaktiveret for den aktuelle dags timer-indstilling
-  : Når indstillingen for den aktuelle dags timer-indstilling er deaktiveret
-  : Timer-indstilling for en anden dag end den aktuelle dag

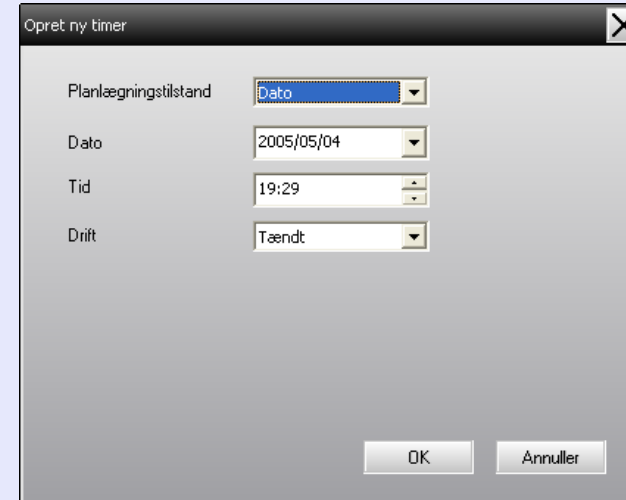
De detaljer, som kan kontrolleres, og handlinger, der kan udføres, angives herunder.

Projektorer	Vælger en gruppe eller projektor, hvis status skal kontrolleres. Når en gruppe er valgt, vises timer-indstillingsstatusser for alle projektorer i den gruppe.
Dato	Viser den aktuelle dag i et rødt felt. Dage, for hvilke timer-indstillinger er angivet, vises i fed skrift. Klik på ◀ eller ▶ for at skifte til kalenderen for den foregående eller efterfølgende måned.
Timere	Viser en liste over timer-indstillingerne.
[Aktiveret] [Deaktiveret]	Skifter de timer-indstillinger, som er valgt fra timerlisten, mellem aktiveret og deaktiveret.
[Tilføj]	Registrerer nye timer-indstillinger.
[Rediger]	Lader dig skifte de timer-indstillinger, som blev valgt fra timerlisten. Hvis en gruppe er valgt til statuskontrol, kan indstillingerne ikke ændres.
[Slet]	Lader dig slette de timer-indstillinger, som blev valgt fra timerlisten.

## Procedurer for nye timer-indstillinger

2

Når du klikker på "Tilføj" vises følgende vindue, og de nye timer-indstillinger anvendes.



Ved "Drift" kan du slå strømmen til og fra, og skifte indgangskilderne, ligesom med betjeningsknapperne i hovedvinduet. Hvis du indstiller skift af indgangskilde, vil projektorens strøm slå til på timerens starttidspunkt, selv om den ikke er til på det tidspunkt. Derfor er det ikke nødvendigt at udføre to forskellige timer-indstillinger for at slå strømmen til og skifte indgangskilde.

**3** Når du har fuldført timer-indstillingerne, skal du klikke på [OK].

De udførte timer-indstillinger vil blive registreret, og de kan kontrolleres i den viste timerliste.



**TIP**

*Du kan aktivere og deaktivere alle de timer-indstillinger, der er blevet registreret. Vælg "Timer" - "Aktiver" eller "Deaktiver" fra menuen "Funktioner".*

---

Funktionen besked om mail kan bruges til at sende relevante meddelelsesbeskeder til en forudindstillet e-mail-adresse, når en projektor, der er tilsluttet netværket, indtager en bestemt status, eller hvis den støder på et problem eller en advarsel. Ved at bruge denne funktion kan operatøren få besked om en projektors status eller problem, selv om operatøren befinder sig et andet sted end projektorerne.



## TIP

- Der kan registreres op til tre adressater (destinationer), og der kan sendes besked til dem alle samtidig.
- Hvis der opstår et kritisk problem med en projektor, som får den til pludselig at holde op med at fungere, vil det måske ikke være muligt for projektoren at sende en meddelelse for at give besked om problemet til operatøren.
- Hvis "Standby-tilstand" er indstillet til "Netværk til", eller "Netværksovervågning" er indstillet til "Til" i projektorkonfigurationsmenuerne, kan du overvåge projektoren, selv om den er i standby-tilstand (når dens strømforsyning er slået fra). Projektorens Brugerhåndbog
- På nogle projektorer kan funktionen besked om mail indstilles i konfigurationsmenuen. Når der er indstillet forsendelse af besked i projektorens konfigurationsmenu, er både indstillingerne i konfigurationsmenuen og indstillinger foretaget på EMP Monitor aktive.

## PROCEDURE

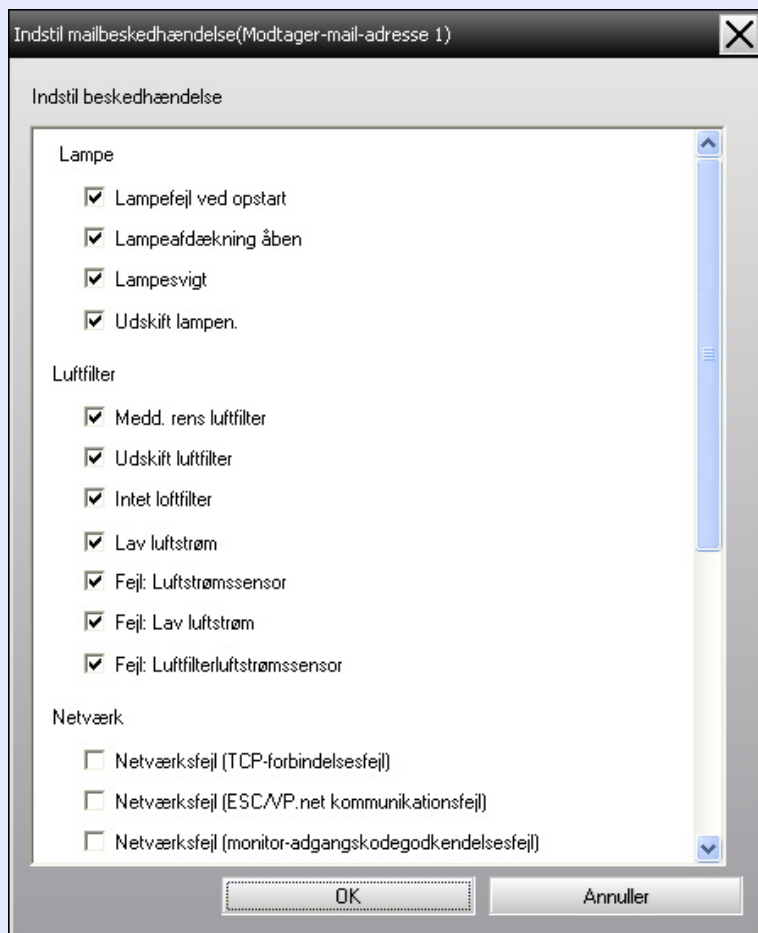
- 1 Vælg "Funktionen besked om mail" fra menuen "Funktioner".

- 2 Vinduet "Indstil funktionen besked om mail" vises. Indstil følgende parametre.

Funktionen besked om mail	Indstil på "Til" for at bruge funktionen besked om mail.
SMTP-servers IP-adresse	Indtast SMTP serverens IP-adresse. Der kan indtastes maksimalt 255 bytes.  Når du ændrer et portnummer på SMTP serveren, skal du angive dette portnummer. Standardværdien er "25". Du kan indtaste et gyldigt nummer fra 1 til 65535.
Afsender-mail-adresse	Indtast afsenderens e-mail-adresse. Der kan indtastes maksimalt 255 bytes.
Modtager-mail-adresse 1	Angiv destinationsadresser for e-mail beskeden. Der kan indstilles op til tre destinationer. Der kan indtastes maksimalt 255 bytes.
Modtager-mail-adresse 2	
Modtager-mail-adresse 3	



**3** Klik på [Beskedhændelse], og kontroller emnerne for mailbesked i det vindue, der vises.



**4** Klik på [OK].

Når vinduet "Indstil funktionen besked om mail" vises igen, gentages trin 3 og 4 for at indstille de hændelser, der skal gives besked om.

**5** Når opsætningen er fuldført, skal du klikke på [OK].



Hvis projektoren støder på et problem, eller indgår en status, der kræver opmærksomhed, sendes der en e-mail i stil med nedenstående til den adresse, der er angivet for "Modtager-mail-adresse".

Hvis der er mere end ét problem, én advarsel, eller én status, udskrives de pågældende meddelelser på adskilte linjer.

Emne	Viste detaljer
E-mail emne	[Displaynavn vist i "Vinduesgruppering" eller "Visning af detaljeret liste"] projektorstatusmeddelelse
Tekst	<Displaynavn vist i "Vinduesgruppering" eller "Visning af detaljeret liste" > er gået i følgende status. <Meddelelse om problem/advarsel/status (Se skema herunder)>

Detaljerne i e-mail beskeden kan bestå af følgende.

Besked	Afhjælpningsforanstaltning
Intern fejl	"Aflæsning af indikatorerne" ☛ "Aflæsning af indikatorerne" i projektorens <i>Brugerhåndbog</i>
Blæserfejl	
Sensorfejl	
Lampeafdækning åben	
Lampefejl ved opstart	
Lampesvigt	
Fejl: Høj indre temperatur	
Fejl: Lav luftstrøm	
Fejl: Luftfilterluftstrømssensor	
Advarsel om høj temperatur	

Besked	Afhjælpningsforanstaltning
Udskift lampen.	"Aflæsning af indikatorerne" ☛ "Aflæsning af indikatorerne" i projektorens <i>Brugerhåndbog</i>
Udskift luftfilter	
Intet loftfilter	
Lav luftstrøm	
Fejl: Luftstrømssensor	
Medd. rens luftfilter	
Intet signal	Projektoren modtager ingen billedsignaler. Kontroller dens tilslutningsstatus, og kontroller, at strømmen til det tilsluttede udstyr er slået til.
Anden fejl	Stop med at benytte projektoren, afbryd strømkablet fra stikkontakten, og kontakt din lokale forhandler eller den nærmeste adresse, som er angivet i de <i>Verdensomspændende garantibestemmelser</i> , som blev leveret med projektoren.
Netværksfejl (TCP-forbindelsesfejl)	Kontroller, at projektorens strømforsyning er slået til, og at LAN-kablet er tilsluttet, og kontroller ligeledes, at "Netværksovervågning" er indstillet på "Til", og "Standby-tilstand" er indstillet på "Netværk til".
Netværksfejl (ESC/VP.net kommunikationsfejl)	Check, at projektoren er korrekt tilsluttet til netværket.
Netværksfejl (monitor-adgangskodegodkendelsesfejl)	Kontroller projektorens Monitor-adgangskode.

Der sendes beskeder for at informere om, at projektoren har overvundet fejlen eller advarselsstatussen.

Du kan benytte programlåsningen til at forhindre tredjeparter i at bestyre projektorer ved hjælp af EMP Monitor, samt i at ændre indstillinger uden tilladelse. Der kan stadig foretages åbning og lukning af EMP Monitor og statusovervågning, selv om programlåsningen er i kraft.

Hvis der er indstillet en adgangskode, skal denne desuden indtastes for at annullere programlåsningen. Dette sikrer, at programlåsningen ikke så let kan annulleres, og forbedrer derved systemets sikkerhed.

## Skift af programlåsning mellem aktiveret og deaktiveret

### Aktivering af låsen

#### PROCEDURE

**Vælg "Programlåsning" fra menuen "Funktioner".**

Programlåsningen aktiveres, og ingen handlinger vil være mulige, bortset fra åbning og lukning af EMP Monitor, og deaktivering af programlåsningen.

### Deaktivering af låsningen

#### PROCEDURE

**1 Vælg "Programoplåsning" fra menuen "Funktioner".**

**2 Vinduet til indtastning af adgangskode vises; du skal indtaste den indstillede adgangskode, og derefter klikke på [OK].**

Hvis der ikke er indstillet nogen adgangskode (standardindstilling), skal du klikke på [OK] uden at indtaste nogen adgangskode. Det anbefales at indtaste en adgangskode for at forøge sikkerheden.

Programlåsningen annulleres, og handlinger kan udføres på normal måde.

## Indstilling af en adgangskode til annullering af programlåsning

Udfør følgende handlinger, medens programlåsning er annulleret.

#### PROCEDURE

**1 Vælg "Miljøopsætning" fra menuen "Funktioner".**  
Vinduet "Miljøopsætning" vises.

**2 Vælg "Skift programadgangskode".**

**3 Indtast adgangskoden både i feltet "Ny adgangskode" og "Ny adgangskode (bekræft)", og klik derefter på [OK].**

Adgangskoden kan være op til 16 bytes i længden. Der kan benyttes enkelt-byte alfanumeriske tegn.

## Projektorer kan ikke overvåges eller styres

Årsag	Afhjælpningsforanstaltning
Er projektoren korrekt tilsluttet til netværket?	Tilslut netværkskablet korrekt. ☛ "Tilslutning af et LAN-kabel" i projektorens <i>Brugerhåndbog</i>
Er projektoren blevet korrekt opsat til tilslutning til netværket?	Kontroller indstillingerne for kommandoen i "Netværk" konfigurationsmenuen. ☛ Projektorens <i>Brugerhåndbog</i>
Er EMP Monitor blevet installeret korrekt på computeren?	Afinstaller EMP Monitor, og installer den igen.
Er alle de projektorer, som du ønsker at styre eller overvåge, registreret?	Registrer projektorerne. ☛ <a href="#">s.7</a>
Er projektorens "Netværksovervågning" eller "Standby-tilstand" konfigurationsmenu indstillet på "Til" eller "Netværk til"?	For at kunne bruge EMP Monitor til at overvåge og styre projektoren, når den er i standby-tilstand, skal projektorens "Netværksovervågning" eller "Standby-tilstand" konfigurationsmenu være indstillet på "Til" eller "Netværk til". ☛ Projektorens <i>Brugerhåndbog</i>

## Der sendes ikke en e-mail besked, når der indtræffer et problem med en projektor

Årsag	Afhjælpningsforanstaltning
Er projektoren korrekt tilsluttet til netværket?	Tilslut netværkskablet korrekt. ☛ "Tilslutning af et LAN-kabel" i projektorens <i>Brugerhåndbog</i>
Er projektoren blevet korrekt opsat til tilslutning til netværket?	Kontroller indstillingerne for kommandoen i "Netværk" konfigurationsmenuen. ☛ Projektorens <i>Brugerhåndbog</i>
Er både SMTP serverens IP-adresse, portnummer og modtager-mail-adresse blevet indstillet korrekt?	Kontroller indstillingsdetaljerne.
Er projektorens "Netværksovervågning" eller "Standby-tilstand" konfigurationsmenu indstillet på "Til" eller "Netværk til"?	For at benytte funktionen besked om mail, når projektoren er i standby-tilstand, skal du indstille "Netværksovervågning" eller "Standby-tilstand" på "Til", eller "Netværk til" i projektorens konfigurationsmenuer. ☛ Projektorens <i>Brugerhåndbog</i>
Er der opstået et kritisk problem, som fik projektoren til midlertidigt at stoppe med at virke?	Når projektoren midlertidigt stopper med at virke, kan den ikke sende e-mail meddelelser. Hvis projektoren ikke kan nulstilles, selv om den er blevet kontrolleret, skal du kontakte din forhandler eller den nærmeste adresse, som er angivet i de <i>Verdensomspændende garantibestemmelser</i> , som blev leveret med projektoren.
Får projektoren tilført strøm?	Kontroller, om strømforsyningen til det sted, hvor projektoren er installeret, er blevet afbrudt, eller om hovedafbryderen for den stikkontakt, som projektoren er tilsluttet til, er slået fra.

Alle rettigheder forbeholdes. Ingen del af denne publikation må gengives, opbevares i elektroniske lagersystemer eller på nogen måde eller i nogen form overføres – det være sig elektronisk, mekanisk, ved fotokopiering, optagelse eller på anden vis – uden forudgående, skriftlig tilladelse fra Seiko Epson Corporation. Der påtages intet patentansvar, hvad angår brugen af de heri indeholdte oplysninger. Ligeledes påtages der intet ansvar, hvad angår skader, der måtte opstå ved brugen af de heri indeholdte oplysninger.

Hverken Seiko Epson Corporation eller dennes datterselskaber er ansvarlige over for køberen af dette produkt eller tredjemand for skader, tab, omkostninger eller udgifter, som køber eller tredjemand måtte lide eller pådrage sig som følge af: uheld, fejlagtig brug eller misbrug af dette produkt eller uautoriserede modifikationer, reparationer eller ændringer af produktet eller (undtagen i USA) manglende overholdelse af brugs- og vedligeholdelsesinstruktioner fra Seiko Epson Corporation.

Seiko Epson Corporation påtager sig intet ansvar for skader eller problemer, der måtte opstå som følge af brug af ekstraudstyr eller forbrugsmaterialer ud over dem, der er betegnet som originale Epson-produkter eller Epson-produkter godkendt af Seiko Epson Corporation.

Indholdet i denne vejledning kan ændres eller opdateres uden varsel.

De billeder og skærme, der bruges i denne publikation, kan afvige fra de faktiske billeder og skærme.

**Generel meddelelse:**

EasyMP og EasyMP.net er varemærker tilhørende Seiko Epson Corporation.

Windows og Windows NT er varemærker tilhørende Microsoft Corporation i USA og andre lande.

Macintosh er et registreret varemærke tilhørende Apple Inc.

Pentium er et registreret varemærke tilhørende Intel Corporation.

Andre produktnavne, som benyttes heri, tjener ligeledes kun til at identificere dem, og kan være varemærker tilhørende deres respektive ejere. Epson fralægger sig alle og ethvert krav på rettigheder vedrørende disse varemærker.